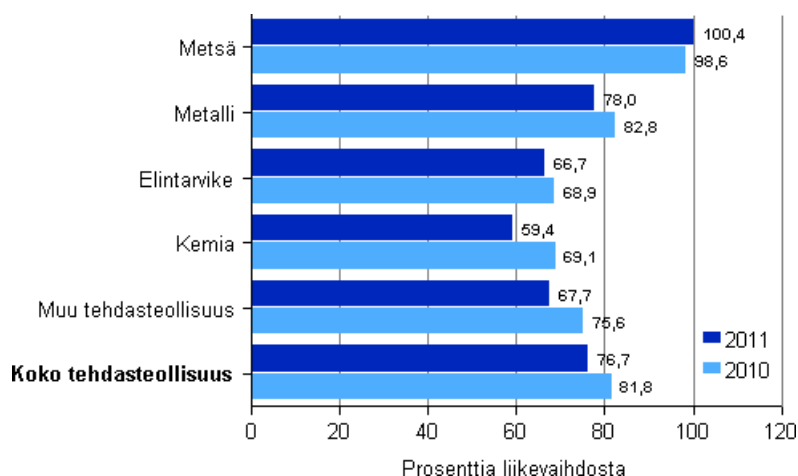


# Teollisuuden tilinpäätöstilasto 2011

## Tehdasteollisuuden kokonaisvelkojen osuus liikevaihdosta supistui vuonna 2011

Tehdasteollisuuden kokonaisvelkojen osuus liikevaihdosta oli Tilastokeskuksen tilinpäätöstietojen mukaan 76,7 prosenttia vuonna 2011. Osuus supistui 5 prosenttiyksikköä verrattuna vuoteen 2010. Teollisuusyrityksillä kokonaisvelat eli velat ja pakolliset varaukset vähennettynä ennakkomaksuilla olivat 101,3 miljardia euroa. Euromääräisesti kokonaisvelat kuitenkin kasvoivat 0,6 miljardia euroa vuonna 2011.

### Tehdasteollisuuden kokonaisvelat toimialoittain 2010–2011



Päätoimialoista kokonaisvelkojen suhteellinen osuus liikevaihdosta supistui elintarvike-, kemian- ja metalliteollisuudessa. Metsäteollisuudessa kokonaisvelat kasvoivat. Metsäteollisuus on myös edelleen suhteellisesti velkaisin toimiala ja sen kokonaisvelkojen määrä ylitti niukasti vuotuisen liikevaihdon vuonna 2011.

Tehdasteollisuuden isot yritykset olivat merkittävästi velkaisempia kuin pienet ja keskisuuret yritykset. Verrattaessa pk-yritysten kokonaisvelkoja liikevaihtoon velkojen osuus oli lähes 40 prosenttiyksikköä pienempi kuin isoilla yrityksillä. Pk-yritysten kokonaisvelat olivat 45,6 prosenttia liikevaihdosta vuonna 2011, ja niiden osuus supistui hieman yli 2 prosenttiyksikköä edellisvuodesta.

Tiedot perustuvat verohallinnon elinkeinoverotusaineistoihin. Tietoja on täydennetty Tilastokeskuksen omalla kyselyllä ja virallisilla tilinpäätöstiedoilla.

# Sisällys

Tehdasteollisuus 2011.....	4
Liikevaihto.....	4
Kannattavuus.....	5
Rahoitus.....	6
Investoinnit.....	8
Henkilöstö.....	8

## Kuviot

Kuvio 1. Tehdasteollisuuden liikevaihto toimialoittain 2010–2011.....	4
Kuvio 2. Tehdasteollisuuden liikevaihdon muutos toimialoittain 2011.....	4
Kuvio 3. Tehdasteollisuuden kulurakenne toimialoittain 2009–2011.....	5
Kuvio 4. Tehdasteollisuuden kannattavuus 2000–2011.....	5
Kuvio 5. Tehdasteollisuuden pk-yritysten kannattavuus 2000–2011.....	6
Kuvio 6. Tehdasteollisuuden omavaraisuusaste 2000–2011.....	6
Kuvio 7. Tehdasteollisuuden taseen rakenne ilman ennakkomaksuja 2011.....	7
Kuvio 8. Tehdasteollisuuden toimialojen oma pääoma ja vieras pääoma 2011.....	7
Kuvio 9. Vieraan pääoman takaisinmaksuaika 2000–2011.....	8
Kuvio 10. Tehdasteollisuuden aineelliset investoinnit toimialoittain 2010–2011.....	8
Kuvio 11. Tehdasteollisuuden henkilöstökulut / liikevaihto 2000–2011.....	9
Kuvio 12. Tehdasteollisuuden jalostusarvo / henkilöstökulut toimialoittain 2010–2011.....	9
Tietojen tarkentuminen.....	10
Teollisuuden tilinpäätöstilaston laatuseloste.....	11

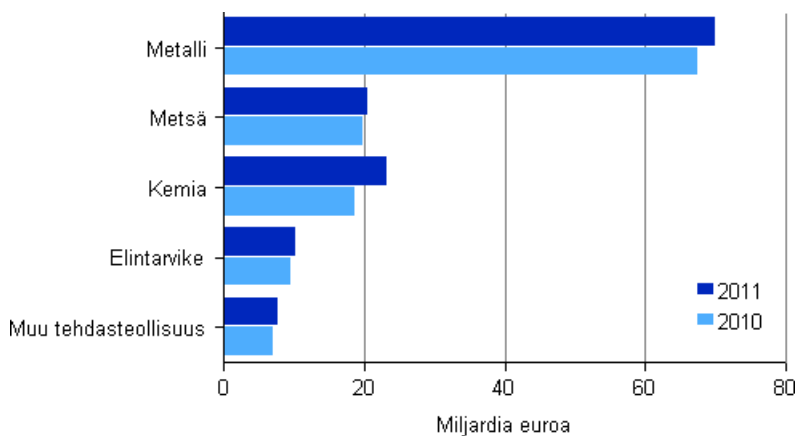
# Tehdasteollisuus 2011

Vuonna 2011 tehdasteollisuudessa yritysten lukumäärä pieneni 100 yrityksellä, ja yrityksiä oli vajaat 21 900. EU:n määritelmän mukaisia pk-yrityksiä oli 21 000. Pk-yritysten osuus teollisuuden liikevaihdosta oli 18 prosenttia ja henkilöstöstä 39 prosenttia vuonna 2011. Henkilöstön ja liikevaihdon suhteissa ei tapahtunut muutosta edellisvuoteen verrattuna.

## Liikevaihto

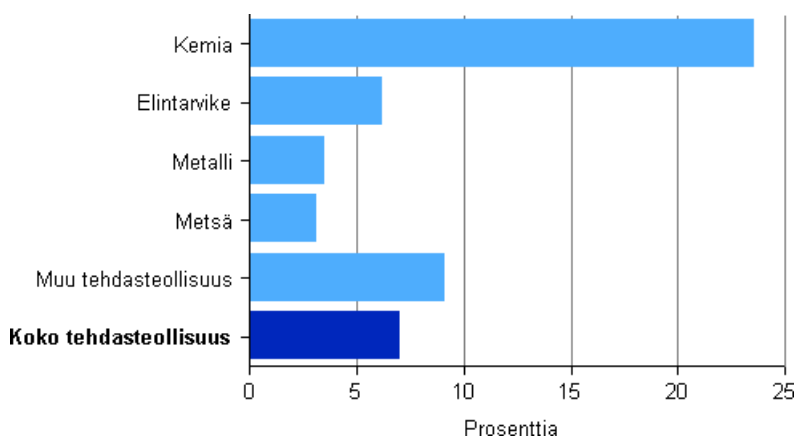
Tehdasteollisuusyritysten (Toimiala C) liikevaihto jatkoi nousuaan vuonna 2011, mutta taantumaa edeltävän vuoden 2008 tasosta jäätiin vieläkin 17,9 miljardia. Liikevaihto kasvoi 7,1 prosenttia edellisvuodesta ja oli 132,1 miljardia euroa. Suurille yrityksille liikevaihtoa kertyi 108,4 miljardia euroa ja pk-yrityksille 23,7 miljardia. Suurilla yrityksillä liikevaihto kasvoi 7,4 prosenttia edellisvuodesta, mutta pk-yrityksillä kasvu jäi puolitoista prosenttiyksikköä pienemmäksi eli 6 prosenttiin.

**Kuvio1. Tehdasteollisuuden liikevaihto toimialoittain 2010–2011**



Tehdasteollisuuden liikevaihto kasvoi kaikilla päätoimialoilla. Kemianteollisuudelle kertyi liikevaihtoa 4,5 miljardia ja metsäteollisuudelle 0,6 miljardia euroa enemmän kuin edellisvuonna. Tehdasteollisuuden suurimman sektorin, metalliteollisuuden liikevaihto nousi 3,6 prosenttia eli 2,4 miljardia euroa. Elintarviketeollisuuden liikevaihto kasvoi 6,3 prosenttia edellisvuodesta.

**Kuvio 2. Tehdasteollisuuden liikevaihdon muutos toimialoittain 2011**



Tehdasteollisuuden toimialalla olevien yritysten liikevaihdosta 67 prosenttia tulee tuotteiden valmistuksesta, 3 prosenttia muusta teollisesta toiminnasta ja 30 prosenttia muusta toiminnasta. Yritysten liikevaihtoon muusta toiminnasta luetaan mm. ketjukauppa, kolmikantakauppa, kauppatavaroiden myynti ja liikevaihto

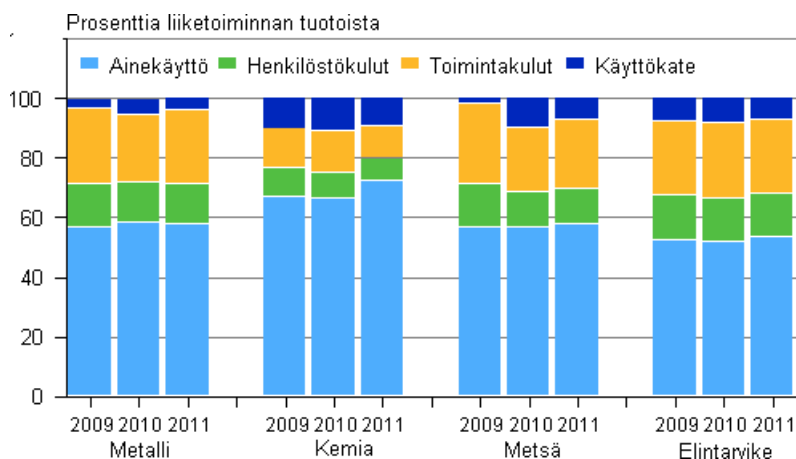
palvelutoiminnasta. Suurin osa muusta liikevaihdosta muodostuu yritysten ulkomaisesta liikevaihdosta, joka on kirjattu Suomessa tilinpäätöksensä tekevän yrityksen tuloslaskelmaan.

Metalliteollisuuden liikevaihdosta enää hieman yli puolet tuli tuotteiden valmistuksesta ja muutama prosentti muusta teollisesta toiminnasta Suomessa. Muun liikevaihdon osuus oli 43 prosenttia vuonna 2011.

## Kannattavuus

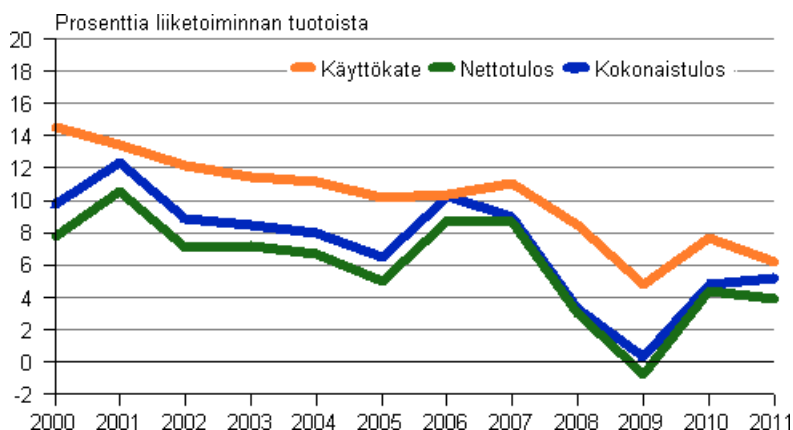
Teollisuusyritysten käyttökate eli kannattavuus ennen rahoituseriä ja poistoja heikkeni edellisvuodesta. Tehdasteollisuuden käyttökate oli 6,2 prosenttia liiketoiminnan tuotoista vuonna 2011. Se laski 1,5 prosenttiyksikköä edellisvuodesta. Yritysten yhteenlasketut tuotot nousivat 8,5 miljardia euroa, mutta käyttökate jäi 1,4 miljardia edellisvuotta vähemmän. Aine- ja tarvikehankintoihin kului 6,8 miljardia euroa enemmän kuin edellisvuonna. Henkilöstökulut kasvoivat 4,3 prosenttia eli 0,7 miljardia vuodesta 2010.

**Kuvio 3. Tehdasteollisuuden kulurakenne toimialoittain 2009–2011**



Käyttökateprosentti heikkeni kaikilla tehdasteollisuuden pääsektoreilla. Muutokset olivat yhdestä hieman yli kahteen prosenttiyksikköön. Suurin muutos oli metsäteollisuudessa, jossa käyttökate jäi 0,4 miljardia euroa vähemmän kuin edellisvuonna. Käyttökate laski 2,2 prosenttiyksikköä ja oli 7,6 prosenttia liiketoiminnan tuotoista.

**Kuvio 4. Tehdasteollisuuden kannattavuus 2000–2011**



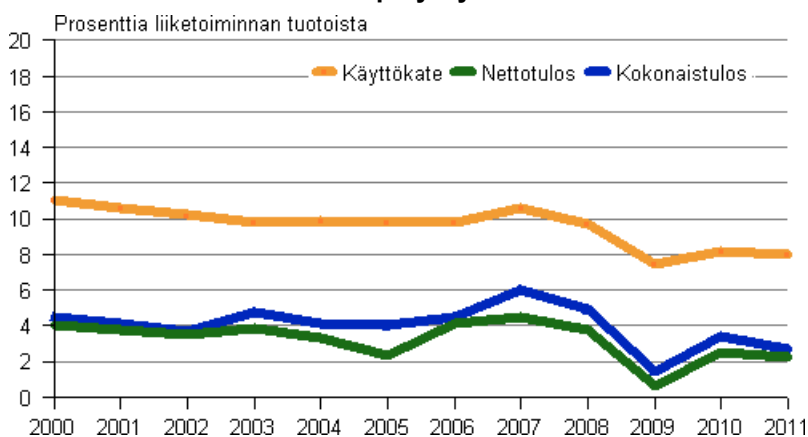
Tehdasteollisuusyrityksille kertyi nettotulosta yhteensä 5,3 miljardia euroa, mikä oli hieman edellisvuotta vähemmän. Nettotulosprosentti laski 3,9 prosenttiin liiketoiminnan tuotoista. Rahoituskulut pysyivät edellisvuoden tasolla. Sen sijaan rahoitustuottoja kertyi 1,4 miljardia euroa enemmän kuin vuonna 2010.

Yhden yrityksen saamat isot osinkotuotot näkyivät koko tehdasteollisuuden luvuissa. Yritykset maksoivat tuloveroja 1,4 miljardia euroa eli lähes saman verran kuin vuotta aiemmin. Veroista pk-yritysten osuus oli 0,3 miljardia euroa.

Merkittävin muutos tapahtui metsäteollisuudessa, jossa nettotulos jäi 0,2 miljardia euroa miinukselle vuonna 2011. Edellisvuoden 6,9 prosentin nettotulos painui 0,8 prosenttia miinukselle.

Koko tehdasteollisuuden kokonaistulos oli 1,3 prosenttiyksikköä parempi kuin nettotulos. Yrityksille jäi kokonaistulosta yhteensä 7 miljardia euroa. Käyttömaisuusosakkeiden 1,7 miljardin euron myyntivoitot kasvattivat nettotulosta. Muiden erien vaikutus kokonaistulokseen jäi vähäiseksi. Tehdasteollisuuden kokonaistulos oli 5,2 prosenttia liiketoiminnan tuotoista.

**Kuvio 5. Tehdasteollisuuden pk-yritysten kannattavuus 2000–2011**

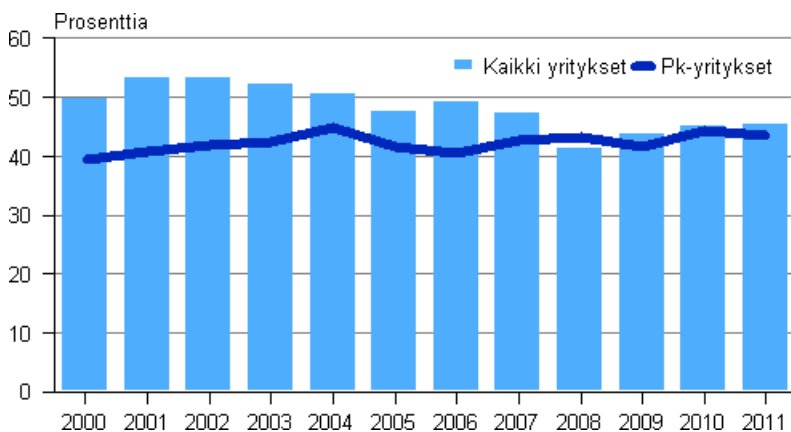


Pk-yritysten kannattavuus heikkeni hieman sekä käyttökatteella että netto- ja kokonaistuloksella mitaten. Pk-yrityksille jäi käyttökattetta 1,9 miljardia euroa eli 8 prosenttia liiketoiminnan tuotoista vuonna 2011. Käyttökatteella mitaten pk-yritysten kannattavuus oli 2,3 prosenttiyksikköä parempi kuin suurten yritysten, mutta netto- ja kokonaistulosprosentit olivat selvästi heikompia kuin suurilla yrityksillä. Pk-yritykset eivät pysty rahoitustuotoilla eivätkä satunnaisilla erillä kohentamaan tilikauden tulostaan.

## Rahoitus

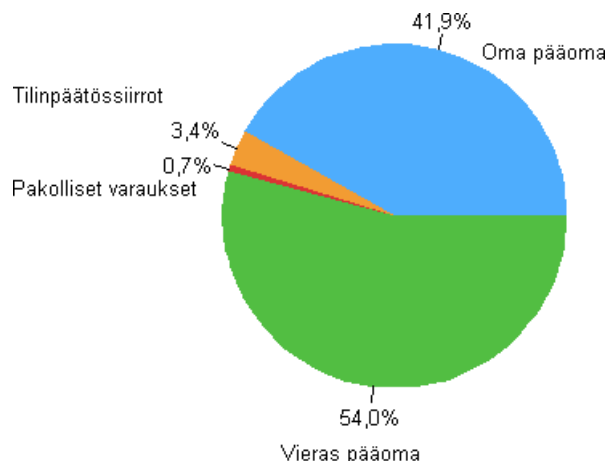
Tehdasteollisuuden omavaraisuusaste pysyi hyvänä ja oli 45,3 prosenttia vuonna 2011. Verrattaessa 2000-luvun alun huippuvuosiin omavaraisuusaste oli vuonna 2011 vielä 8 prosenttiyksikköä heikompi. Pk-yritysten omavaraisuusaste oli vajaat 2 prosenttiyksikköä pienempi kuin isoilla yrityksillä.

**Kuvio 6. Tehdasteollisuuden omavaraisuusaste 2000–2011**



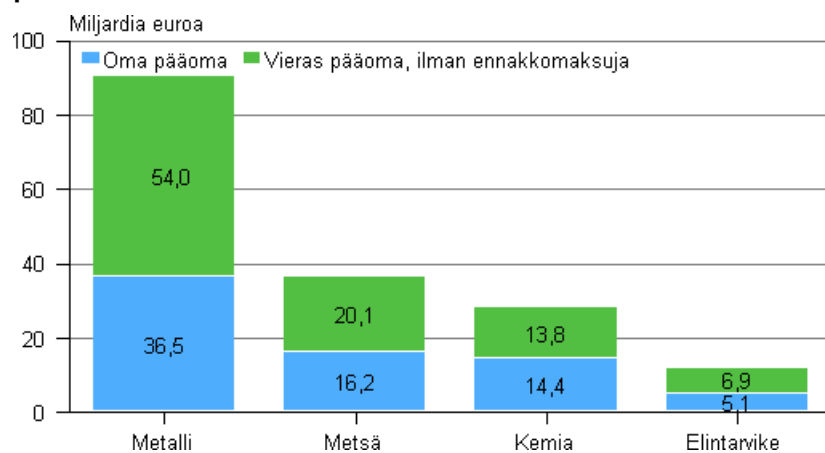
Tehdasteollisuuden taseen rakenne muuttui vain vähän edellisvuodesta. Kun verrataan oman pääoman ja velkojen osuutta taseen loppusummaan, niin oman pääoman osuus nousi puoli prosenttiyksikköä, ja velkojen osuus supistui 0,3 prosenttiyksikköä vuoteen 2010 verrattuna.

**Kuvio 7. Tehdasteollisuuden taseen rakenne ilman ennakkomaksuja 2011**



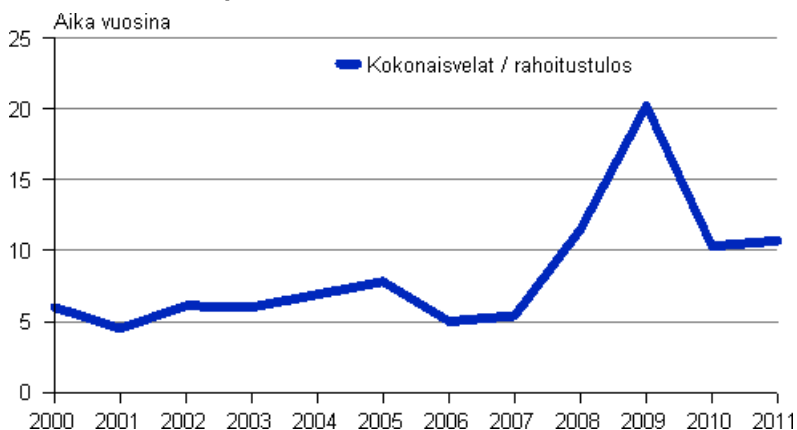
Tehdasteollisuuden kokonaispääoman tuotto prosentti oli 4,9 vuonna 2011. Tuotto prosentti oli samansuuruinen kuin vuotta aiemmin.

**Kuvio 8. Tehdasteollisuuden toimialojen oma pääoma ja vieras pääoma 2011**



Teollisuusyrityksillä kokonaisvelat eli velat ja pakolliset varaukset vähennettynä ennakkomaksuilla olivat 101,3 miljardia euroa, mikä oli 0,6 miljardia enemmän kuin vuotta aiemmin. Kokonaisvelkojen suhteellinen osuus liikevaihdosta kuitenkin supistui 5 prosenttiyksikköä 76,7 prosenttiin, koska liikevaihto kasvoi kokonaisvelkoja enemmän. Koko toimialan vieraasta pääomasta 38 prosenttia eli 39 miljardia euroa oli konsernin sisäisiä velkoja. Rahoituslaitoslainojen osuus oli 17 prosenttia. Vuoden 2011 rahoitustuloksella yritykset saivat kokonaisvelkansa maksettua 11 vuodessa. Kokonaisvelkojen ja rahoitustuloksen suhde pysyi lähes samansuuruisena kuin vuonna 2010.

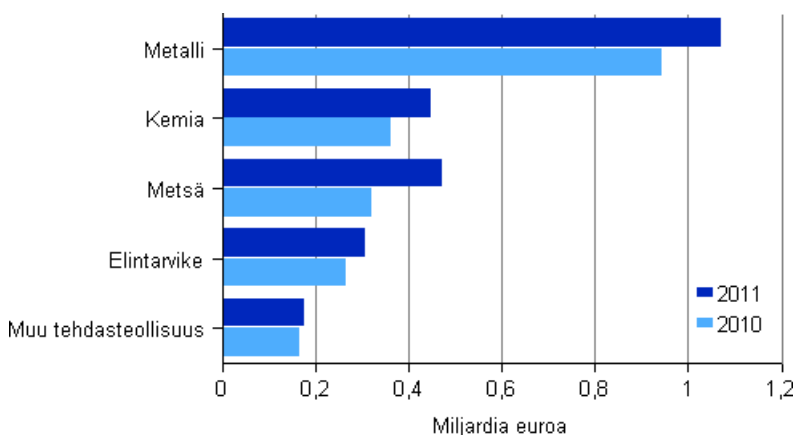
**Kuvio 9. Vieraan pääoman takaisinmaksuaika 2000–2011**



## Investoinnit

Vuonna 2011 tehdasteollisuudessa investoitiin aineelliseen käyttöomaisuuteen 400 miljoonaa euroa enemmän kuin edellisvuonna. Investointien määrä oli 2,5 miljardia euroa, josta pk-yritysten osuus oli vajaat 0,7 miljardia euroa. Verrattuna liikevaihtoon investoinnit olivat 1,9 prosenttia. Kun verrataan investointeja liikevaihtoon päätoimialoittain, niin suhteellisesti eniten investoitiin elintarviketeollisuudessa, jossa investoinnit olivat 3 prosenttia liikevaihdosta. Vähiten investoitiin metalliteollisuudessa, vain 1,5 prosenttia liikevaihdosta vuonna 2011. Euromääräisesti metalliteollisuuden investoinnit olivat kuitenkin suurimmat, hieman yli miljardi euroa.

**Kuvio 10. Tehdasteollisuuden aineelliset investoinnit toimialoittain 2010–2011**

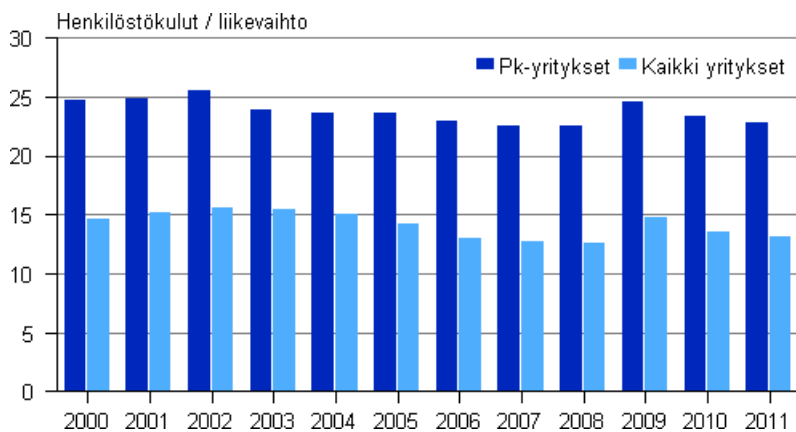


## Henkilöstö

Tehdasteollisuusyritykset työllistivät yhteensä 331 000 henkilöä vuonna 2011 eli saman verran kuin vuotta aiemmin. Pk-yritykset työllistivät 129 300 henkilöä eikä henkilöstön supistumista tapahtunut. Koko tehdasteollisuuden palkat ja muut henkilöstökulut olivat yhteensä 17,3 miljardia euroa vuonna 2011 ja kasvoivat edellisvuodesta 4,3 prosenttia. Henkilöstökulujen osuus liikevaihdosta oli 13,1 prosenttia.

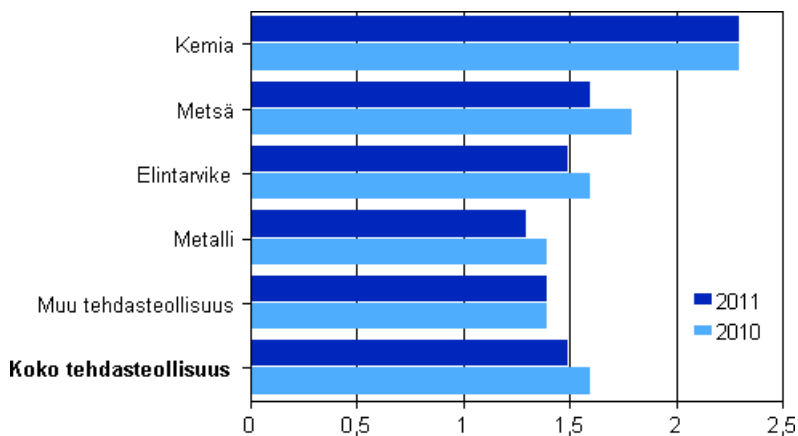


**Kuvio 11. Tehdasteollisuuden henkilöstökulut / liikevaihto 2000–2011**



Koko tehdasteollisuuden jalostusarvo oli 25,8 miljardia euroa vuonna 2011. Se laski edellisvuodesta 0,7 miljardia euroa. Jalostusarvosta kului 67 prosenttia henkilöstökulujen kattamiseen.

**Kuvio 12. Tehdasteollisuuden jalostusarvo / henkilöstökulut toimialoittain 2010–2011**



# Tietojen tarkentuminen

## Tietojen tarkentuminen ennakon ja lopullisen tilaston välillä 2011

Toimiala ja muuttuja		Ennakko 2011, miljoonaa euroa	Lopullinen 2011, miljoonaa euroa	Muutosprosentti
C Teollisuus	Liikevaihto	132 003,0	132 147,8	0,1
	Tuotot yhteensä	134 254,4	134 386,3	0,1
	Käyttökate	8 253,2	8 273,9	0,3
	Nettotulos	5 321,1	5 283,5	-0,7
	Aineelliset investoinnit	2 530,5	2 494,6	-1,4
	Jalostusarvo	25 712,7	25 763,2	0,2
10-11 Elintarviketeollisuus	Liikevaihto	10 410,3	10 461,4	0,5
	Tuotot yhteensä	10 637,7	10 688,9	0,5
	Käyttökate	791,8	797,9	0,8
	Nettotulos	244,8	249,7	2,0
	Aineelliset investoinnit	327,3	311,9	-4,7
	Jalostusarvo	2 308,5	2 321,6	0,6
16-17 Metsäteollisuus	Liikevaihto	20 568,1	20 551,7	-0,1
	Tuotot yhteensä	20 978,0	20 960,9	-0,1
	Käyttökate	1 602,3	1 595,1	-0,5
	Nettotulos	-164,9	-177,0	7,3
	Aineelliset investoinnit	491,2	476,7	-2,9
	Jalostusarvo	4 073,1	4 059,9	-0,3
19-22 Kemianteollisuus	Liikevaihto	23 230,9	23 273,1	0,2
	Tuotot yhteensä	23 447,6	23 483,4	0,2
	Käyttökate	2 264,8	2 274,2	0,4
	Nettotulos	1 513,0	1 496,3	-1,1
	Aineelliset investoinnit	460,4	450,9	-2,1
	Jalostusarvo	4 043,8	4 060,8	0,4
24-30,33 Metalliteollisuus	Liikevaihto	70 043,5	70 091,5	0,1
	Tuotot yhteensä	71 351,2	71 393,5	0,1
	Käyttökate	2 888,6	2 902,6	0,5
	Nettotulos	3 472,0	3 463,1	-0,3
	Aineelliset investoinnit	1 055,2	1 073,8	1,8
	Jalostusarvo	12 639,6	12 668,3	0,2

# Teollisuuden tilinpäätöstilaston laatuseloste

## 1. Tilastotietojen relevanssi

Tilinpäätöstilasto kuvaa yritystoiminnan tuloksen muodostumista, kannattavuutta sekä taseen rakennetta toimialoittain ja suuruusluokittain.

Tilastoyksikkönä on yritys. Valtion ja kuntien liikelaitokset sisältyvät aineistoon. Kuvausalueen ulkopuolelle jäävät julkisen sektorin viranomaisyksiköt, voittoa tavoittelemattomat yhteisöt, rahoitus ja vakuutus toiminta sekä ne maatilatalouden yksiköt, jotka eivät toimi työnantajina. Yksilöivänä tunnuksena on yrityksen liike- ja yhteisötunnus eli y-tunnus.

Tilasto sisältää tuloslaskelma- ja tasetiedot pääkohdittain, näistä lasketut kannattavuuden ja vakavaraisuuden keskeiset tunnusluvut sekä henkilöstön lukumäärän. Lisäksi tilasto sisältää yritysten perus- ja luokittelutietoja, jotka saadaan Tilastokeskuksen yritysrekisteristä. Tilaston tiedot muodostavat yhtenäisen aikasarjan 2006 - 2011.

Tilasto sisältää myös liikevaihdon ja kulujen erittelytietoja. Kulujen erittelyt koskevat tuloslaskelman eri aineet ja tarvikkeet, ulkopuoliset palvelut ja liiketoiminnan muut kulut. Nämä tiedot julkaistaan STATFIN-palvelutietokannassa omina tauluinaan.

Tilastotietoja käytetään Suomen yrityssektorin rakenteiden, kannattavuuden ja kehityksen analysointiin ja seurantaan. Tietojen suurimpia käyttäjiä ovat elinkeinoelämän edustajat, tutkimuslaitokset, julkinen hallinto ja kansainväliset tahot kuten Euroopan komissio ja OECD. Tilastojen käyttöä ja luovuttamista koskevat yleiset salaussäännöt.

### Tuloslaskelma

Tuloslaskelma esitetään uudelleen ryhmiteltynä siten, että siitä käy ilmi tuloksen muodostumisen kannalta keskeiset erät: käyttökate, liiketulos, nettotulos ja kokonaistulos. Käyttöomaisuuden myynti- ja fuusiovoitot sekä myynti- ja fuusiotappiot esitetään satunnaisten erien ryhmässä. Ennen käyttökateä esitetty laskennallinen palkkakorjaus oikaistaan satunnaisten erien jälkeen ennen tilikauden tulosta. Tilikauden tulos on virallisen tuloslaskelman mukainen.

### Tunnusluvut

Tunnusluvut on laskettu Yritystutkimusneuvottelukunnan ohjeita noudattaen niin pitkälle kuin se on tietosisällön puolesta mahdollista.

### Liiketoiminnan laajuutta kuvaavat tunnusluvut

*Liiketoiminnan tuotot yht. = Liikevaihto + liiketoiminnan muut tuotot - käyttöomaisuuden myyntivoitot - fuusiovoitot*

*Jalostusarvo = Käyttökate + henkilöstökulut yhteensä*

*Aineelliset nettoinvestoinnit = Aineellisten hyödykkeiden lisäykset - vähennykset*

### Kannattavuutta kuvaavat tunnusluvut

$$\text{Käyttökate - \%} = \frac{\text{Käyttökate}}{\text{Liiketoiminnan tuotot yhteensä}} \times 100$$

$$\text{Nettotulos - \%} = \frac{\text{Nettotulos}}{\text{Liiketoiminnan tuotot yhteensä}} \times 100$$

$$\text{Kokonaistulos - \%} = \frac{\text{Kokonaistulos}}{\text{Liiketoiminnan tuotot yhteensä}} \times 100$$

$$\text{Rahoitustulos - \%} = \frac{\text{Käyttökate} + \text{rahoitustuotot} - \text{rahoituskulut} - \text{verot}}{\text{Liiketoiminnan tuotot yhteensä}} \times 100$$

$$\text{Kokonaispääoman tuotto - \%} = \frac{\text{Nettotulos} + \text{rahoituskulut} + \text{verot}}{\text{Taseen loppusumma}} \times 100$$

## Tehokkuutta kuvaavat tunnusluvut

*Liikevaihto / henkilöstö*

*Jalostusarvo / henkilöstökulut*

## Rahoitusta kuvaavat tunnusluvut

$$\text{Omavaraisuusaste} = \frac{\text{Oma pääoma} + \text{tilinpäätösstirtojen kertymä}}{\text{Tase - saadut ennakkomaksut}} \times 100$$

$$\text{Kokonaisvelat / liikevaihto} = \frac{\text{Vieras pääoma yhteensä} - \text{saadut ennakkomaksut}}{\text{Liikevaihto}} \times 100$$

## Yritys

Tilastoyksikkönä on yritys. Yrityksellä tarkoitetaan yhden tai useamman henkilön yhdessä harjoittamaa taloudellista toimintaa, joka tähtää kannattavaan tulokseen. Yrityksiä ovat:

- ammatin- ja liikkeenharjoittajat, jotka toimivat omalla nimellään tai rekisteröidyllä toiminimellä,
- oikeushenkilöt (esim. osakeyhtiö, osuuskunta, säästöpankki, taloudellinen yhdistys ja avoin yhtiö),
- valtion ja kuntien liikelaitokset.

## Toimialaluokitus

Käytetty toimialaluokitus on Toimialaluokitus 2008 (Tilastokeskus, käsikirjoja 4, Helsinki 2008). Toimialaluokitus 2008 perustuu EU:n toimialastandardiin NACE Rev.2:een siten, että NACE:n nelinumerotasoa on tarkennettu kansallisia tarpeita varten viidennellä numerolla.

Tilastoja voidaan tuottaa tarkimmalla toimialatasolla tietojen salaussääntöjä noudattaen.

## Oikeudellinen muoto

Käytetty oikeudellinen eli juridinen muoto on yritysrekisterin käyttämä luokitus. Verohallinnon asiakastietokannassa olevat oikeudelliset muodot muutetaan Yritys- ja toimipaikkarekisterissä YTR:n käyttämän luokituksen mukaiseksi.

## Kokoluokitus

EU:n komission suositus (6.5.2003) pienten ja keskisuurten (PK) yritysten määritelmästä (2003/361/EY, Euroopan yhteisöjen virallinen lehti N:o L 124/2003) määrittelee PK -yritykset sekä pienet yritykset seuraavien sääntöjen mukaan:

1. Pienet ja keskisuuret yritykset määritellään yrityksiksi,
  - joiden palveluksessa on vähemmän kuin 250 työntekijää ja joiden
  - vuosiliikevaihto on enintään 50 miljoonaa euroa tai
  - taseen loppusumma on enintään 43 miljoonaa euroa ja
  - jotka täyttävät kohdassa 4 määritellyn perusteen riippumattomuudesta.
2. Pieni yritys määritellään yritykseksi,
  - jonka palveluksessa on vähemmän kuin 50 työntekijää ja jonka
  - vuosiliikevaihto on enintään 10 miljoonaa euroa tai
  - taseen loppusumma on enintään 10 miljoonaa euroa ja
  - joka täyttää kohdassa 4 määritellyn perusteen riippumattomuudesta.
3. Mikroyritys määritellään yritykseksi,
  - jonka palveluksessa on vähemmän kuin 10 työntekijää ja jonka
  - vuosiliikevaihto on enintään 2 miljoonaa euroa tai
  - taseen loppusumma on enintään 2 miljoonaa euroa ja
  - joka täyttää kohdassa 4 määritellyn perusteen riippumattomuudesta.
4. Riippumattomia yrityksiä ovat ne yritykset, joiden pääomasta tai äänivaltaisista osakkeista 25 prosenttia tai enemmän ei ole yhden sellaisen yrityksen omistuksessa tai sellaisten yritysten yhteisomistuksessa, joihin ei voida soveltaa tilanteen mukaan joko PK -yrityksen tai pienen yrityksen määritelmää.

Suuruusluokkien liikevaihdon- ja taseen loppusummien rajoja tarkistettiin vuonna 2003. Suuruusluokkien tiedot edellisiin vuosiin eivät ole tästä johtuen täysin vertailukelpoisia.

### **Tietolähde**

Tilinpäätöstilaston pääasiallinen tietolähde on verohallinnon elinkeinoverotusaineisto, jota täydennetään puuttuvien tietojen osalta Tilastokeskuksen omalla kyselylomakkeella ja virallisen tilinpäätöksen tiedolla.

Tilinpäätöstilastot on laadittu vuodesta 2000 lähtien 30.12.1997 voimaan tullutta uutta kirjanpitolakia ja -asetusta noudattaen (Kirjanpitolaki ja -asetus 30.12.1997 / 1336).

Tärkeimmät Tilinpäätöstilastojen laadintaan vaikuttavat tilastoalan asetukset ovat seuraavat:

1. Yritystoiminnan rakennetilastoasetus. Keskeinen vuosittaisten yritystoiminnan tilastojen laatimista ohjaava asetus Euroopan parlamentin ja neuvoston asetus (EY) No 295/2008.
2. Tilastoyksikköasetus. Yritystoiminnan tilastoinnissa sovellettava tilastoyksiköitä koskeva asetus Euroopan neuvoston asetus No 696/93.
3. Toimialaluokitusasetus. Toimialaluokitus 2008 perustuu Euroopan unionin yhteiseen toimialaluokitukseen, NACE Rev.2:een, jota on tarkennettu kansallisia tarpeita varten viidennellä tasolla.

## ***2. Tilastotutkimuksen menetelmäkuvaus***

Tilaston peruskehikon muodostaa Tilastokeskuksen yritys- ja toimipaikkarekisteri. Yritysrekisteristä saadaan tilaston keskeiset luokitusmuuttujat kuten toimiala, sektori, oikeudellinen muoto, omistajatyyppejä, alue sekä henkilöstön määrä ja suuruusluokka. Tilinpäätöstilastoon yritykset on valittu käyttäen samoja rajauksia toiminta-ajan, henkilöstön ja liikevaihdon suhteen kuin yritysrekisterissä. Myös yhdenkertaista kirjanpitoa pitävät ammatinharjoittajat sisältyvät tilinpäätöstilastoon. Lisäksi valtion liikelaitokset sekä energia- ja vesihuollon ja liikenteen toimialojen kunnalliset liikelaitokset ovat tilastossa mukana.

Tilinpäätöstilaston aineisto perustuu verohallinnon elinkeinoverotusaineistoon ja Tilastokeskuksen yritystiedusteluun. Elinkeinoverotusaineisto sisältää kaikkien elinkeinoverotuslain alaisten yritysten ja ammatinharjoittajien tilinpäätöstiedot. Se on ollut Tilastokeskuksen käytettävissä vuodesta 1994 lähtien.

Tilastokeskuksen tiedustelulla kerätään vuosittain tietoja noin 6 600 yritykseltä. Tilinpäätöstilaston kohdejoukosta tiedusteluun kuuluvat kaikki yli 50 henkilöä työllistävät yritykset. Lisäksi 10 – 50 henkilöä työllistäviä yrityksistä tiedusteluun on valittu yritykset satunnaisotannalla. Tiedustelussa on myös joitain alle 10 henkilöä työllistäviä yrityksiä sekä kaikki kunnalliset liikelaitokset.

Tilastokeskuksen tiedustelussa kerätään investointitietoja ja muita tilinpäätöksen lisätietoja. Aineistoa tarkistetaan erilaisilla sisäisillä loogisuus- ja suhdelukutesteillä. Tietoja verrataan myös muihin tietolähteisiin. Patenti- ja rekisterihallituksen elektronista kuva-arkistoa käytetään tietojen tarkistamisessa.

## ***3. Tietojen oikeellisuus ja tarkkuus***

Tilinpäätöstilasto sisältää kattavasti tiedot kaikista liikeyrityksistä lähes kaikilta toimialoilta.

Maatilataloudesta ovat mukana työnantajina toimivat tilat. Tilinpäätöstilasto ei sisällä seuraavien toimialojen tietoja: 12, 64, 65, 66, 84, 851, 852, 853, 854, 85591, 856, 86210, 91010, 94 (toimialaluokitus 2008).

Elinkeinoverotusaineisto on tärkeä tilaston tietolähde. Aineiston laatu tarkistetaan ja korjataan ohjelmallisesti. Aineiston puuttuvat arvot korvataan eli imputoidaan ensisijaisesti yrityksen aikaisempien vuosien tiedoilla ja toiseksi liikevaihdoltaan ja henkilöstömäärältään vastaavanlaisen yrityksen tiedoilla.

Tilinpäätöstilaston lukuja julkaistaan sekä ennakkollisina että lopullisina. Perusaineiston täydentyminen ja lopettamistietojen päivittäminen aiheuttavat muutoksia lopullisiin tietoihin ennakkollisiin tietoihin verrattuna. Lisäksi ennakkossa yrityksiä ei rajata pois lyhyen toiminta-ajan perusteella eli alle puolivuotta tilikaudella toimineita. Tilinpäätöstilaston tietojen tarkentumista ennakon ja lopullisen tilaston välillä on esitetty erillisessä revisiotaulussa.

Liiketoiminnan kuukausikuvaajien liikevaihto on laskettu verohallinnon kausiveroaineistosta. Liikevaihdon määrittely kausiveroilmoituksessa ei täysin vastaa tuloslaskelman liikevaihtoa.

Yritysrekisterin julkistamissa tiedoissa yritysten määrä on suurempi kuin tilinpäätöstilastossa. Ero syntyy pääasiassa maa- ja metsätalouden, rahoitus- ja vakuutus toiminnan sekä julkisen hallinnon yritysten puuttumisesta tilinpäätöstilaston luvuista.

Tilinpäätöstilastossa on käytetty EU:n komission suosittelemaa kokoluokittelua. Tämän johdosta jakautuminen kokoluokkiin eroaa yritysrekisterin julkistamista tiedoista, joissa pienet ja keskisuuret yritykset on määritelty vain henkilökunnan perusteella.

#### ***4. Julkaistujen tietojen ajantasaisuus ja oikea-aikaisuus***

Yritysten tilinpäätöstilastosta tehdään vuosittain ennakkolliset ja lopulliset tilastot. Ennakkotiedot valmistuvat tilastovuotta seuraavan vuoden syyskuussa ja lopulliset tiedot tämän jälkeen helmikuussa.

Tilinpäätöstilastoa on laadittu alkaen vuodesta 1974.

#### ***5. Tietojen saatavuus***

Tilinpäätöstietoja on saatavissa toimialoittain ja suuruusluokittain Tilastokeskuksen internet-sivuilta maksuttomasta STATFIN-palvelutietokannasta. Tilastokatsaukset ovat saatavissa tilastojen kotisivuilta.

#### ***6. Tilaston vertailukelpoisuus***

Tilastotietojen eri ajankohtien vertailukelpoisuuteen vaikuttavat kirjanpitolain muutokset. Vuoden 2003 tilastossa otettiin käyttöön laskennallinen palkkakorjaus. Palkkakorjaus on tehty pienille yrityksille, joilla yrittäjien tekemä palkaton työpanos on suuri. Palkkakorjaus parantaa yritysten välistä vertailtavuutta. Tiedot on julkaistu siten, että tiedot on saatavissa myös ilman palkkakorjausta.

Tilastovuoden 2008 julkistamisen yhteydessä tilinpäätöstilastoissa otettiin käyttöön uusi toimialaluokitus TOL 2008. Toimialaluokituksen käyttöönotto muuttaa useiden toimialaryhmien rakennetta siten, että tiedot eivät ole kaikilta osin vertailukelpoisia toimialaluokituksella TOL 2002 julkistettuihin lukuihin.

Tilastovuonna 2008 uudistettiin myös henkilöstön lukumäärän laskentatapaa. Henkilöstön lukumäärä saadaan tilinpäätöstilastoihin nyt kokonaan yritysrekisteristä ja se noudattaa yritysrekisterin vuositilastossa määriteltyä kokovuosityöllisen määritelmää.

Edellä mainitut toimiala- ja henkilöstömuutokset on huomioitu uudessa aikasarjassa, joka on tehty tilastovuodesta 2006 lähtien. Vanhan toimialaluokituksen TOL 2002 ja henkilöstön lukumäärän mukaisen aikasarjan viimeinen tilastovuosi on 2008.

#### ***7. Tietojen selkeys ja eheys/yhtenäisyys***

Tilastotiedoista on saatavilla yhtenäiset aikasarjat 1999 - 2008 TOL 2002 luokituksella ja 2006 - 2011 TOL 2008 luokituksella. Kuitenkin yhtenäisyyttä muihin tilastoihin rajoittavat käsitteelliset ja menetelmälliset erot:

1. Liiketoiminnan kuukausikuvaajien liikevaihto on laskettu verohallinnon kausiveroaineistosta. Liikevaihdon määrittely kausiveroilmoituksessa ei täysin vastaa tuloslaskelman liikevaihtoa.
2. Yritys- ja toimipaikkarekisterin tilastoissa yritysten määrä on suurempi kuin tilinpäätöstilastossa. Ero syntyy pääasiassa maa- ja metsätalouden, rahoitus- ja vakuutustoiminnan sekä julkisen hallinnon yritysten puuttumisesta tilinpäätöstilaston luvuista. Myös yritysten luokittelussa toimialoille on jonkin verran eroja. Toimialoittaiset luvut saattavat poiketa yritys- ja toimipaikkarekisterin luvuista myös fuusiokorjausten erilaisesta ajoituksesta johtuen. Tilinpäätöstilastossa fuusiokorjaukset tehdään tapahtumavuonna, mutta yritys- ja toimipaikkarekisterissä vasta seuraavana vuonna. Yritys- ja toimipaikkarekisteri ei myöskään tilastoi kunnallisia liikelaitoksia.
3. Tilinpäätöstilastossa yritysten kokoluokitteluna on käytetty EU:n komission suositusta. Tämän johdosta jakautuminen kokoluokkiin eroaa Yritys- ja toimipaikkarekisterin tilastoissa esitetyistä lukumääristä. Niissä pienet ja keskisuuret yritykset on määriteltä vain henkilökunnan perusteella.
4. Kansantalouden tilinpidon toimialoittainen arvonlisäys perushintaan poikkeaa tilinpäätöstilaston jalostusarvosta, koska kansantalouden tilinpidon laskelmat laaditaan toimipaikoittain. Tilinpäätöstilastojen jalostusarvon laskenta pohjautuu yritystason tietoihin. Lisäksi tilinpäätöstilaston jalostusarvo arvioidaan tuottajahintaan.

### Lisätietoja

Pirkko Nurmela 09 1734 3519

Vastaava tilastojohtaja:

Hannele Orjala

rakenne.tilastot@tilastokeskus.fi

www.tilastokeskus.fi

Lähde: Teollisuuden tilinpäätöstilasto 2011, Tilastokeskus

Asiakaspalaute: [www.tilastokeskus.fi/palaute](http://www.tilastokeskus.fi/palaute)

---

Tietopalvelu, Tilastokeskus  
puh. 09 1734 2220  
[www.tilastokeskus.fi](http://www.tilastokeskus.fi)

Julkaisutilaukset, Edita Publishing Oy  
puh. 020 450 05  
[asiakaspalvelu.publishing@edita.fi](mailto:asiakaspalvelu.publishing@edita.fi)  
[www.editapublishing.fi](http://www.editapublishing.fi)

ISSN 1796-0479  
= Suomen virallinen tilasto  
ISSN 1797-531X (pdf)