

Lisätietoja: *Mirja Kosonen (09) 1734 3543, Leena Timonen (09) 1734 2518*
Vastaava tilastojohtaja: *Kaija Hovi*

Hiilidioksidipäästöt nousivat huippulukemiin viime vuonna

Energian tuotantoon ja kulutukseen liittyvien hiilidioksidipäästöjen määrän suuri kasvu teki päästötilanteen viime vuonna vaikeammaksi kuin koskaan aikaisemmin. Tilastokeskuksen ennakkotietojen mukaan päästöt kasvoivat 13 prosenttia edellisestä vuodesta ja määrä oli kaikkiaan 70 miljoonaa tonnia hiilidioksidia. Suurin osa 8 miljoonan tonnin kasvusta aiheutui lisääntyneestä kivihiilen poltosta. Hiiltä käytettiin entistä enemmän sähkön tuotantoon lauhdutusvoimalaitoksissa. Kivihiilen käyttö kasvoi viime vuonna yli 40 prosenttia ja se lisäsi hiilidioksidipäästöjä yli 5 miljoonalla tonnilla.

Sähkön siirrot pohjoismaisilla sähkömarkkinoilla poikkesivat vuonna 2003 tavanomaisesta. Suomeen on aiemmin tuotu vesivoimaa Ruotsista ja Norjasta, mutta vesivoiman saatavuus Pohjoismaissa kuivuuden aiheuttamien vesivarastojen vähenemisen takia putosi yli kolmanneksella edellisvuodesta. Suomalaiset voimantuottajat alkoivat täyttää tuotantovajausta avoimilla pohjoismaisilla sähkömarkkinoilla. Suomalainen energiateollisuus lisäsi omaa sähkön tuotantoaan ja Venäjältä tuodun sähkön myynti pohjoismaisille markkinoille laajeni. Kivihiilen lisääntynyt käyttö kasvatti vastaavasti hiilidioksidipäästöjä. Sähkön tuonti Venäjältä kasvoi yli 40 prosenttia, minkä mahdollisti siirtoyhteyksien paraneminen.

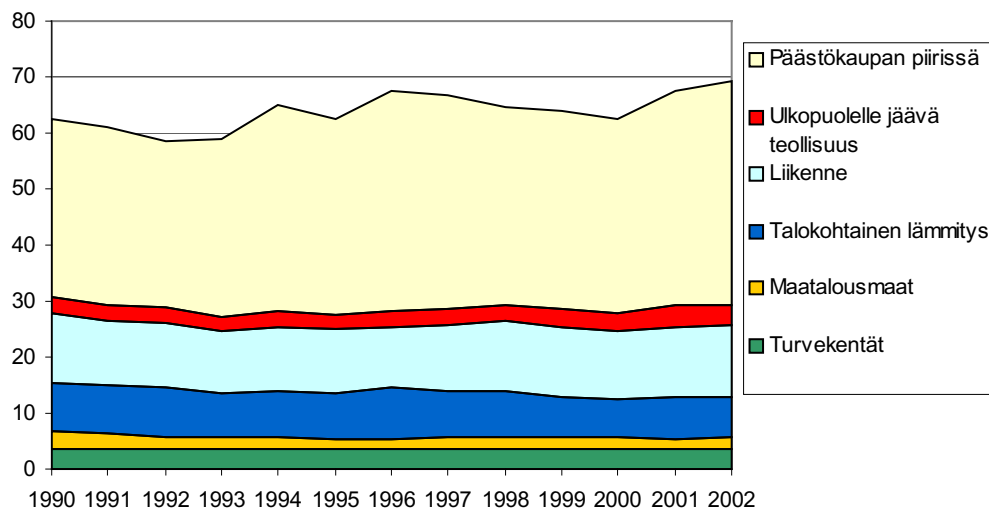
EU:n päästökauppa koskee vain hiilidioksidipäästöjä

EU:n sisäinen, vuonna 2005 alkava päästökauppa, rajoittuu ensi vaiheessa hiilidioksidipäästöihin, koska hiilidioksidi on merkittävin kasvihuonekaasu ja näistä päästöistä on saatavilla tarkimmat tiedot. Kun lasketaan energiaperäisten päästöjen lisäksi mukaan myös muut päästölähteet, hiilidioksidipäästöt olivat yhteensä 69 miljoonaa tonnia eli 85 prosenttia kaikista kasvihuonekaasupäästöistä Suomessa vuonna 2002.

EU-säädösten mukaan päästökaupan piiriin kuuluvat keskikokoiset ja suuret energian tuotantolaitokset sekä huomattava osa energiavaltaisesta prosessiteollisuudesta. Ulkopuolelle jäävät kokonaisuudessaan liikenteestä ja talokohtaisesta lämmityksestä aiheutuvat päästöt sekä turvekentistä ja viljelysmaista vapautuva hiilidioksidi.

Suomen hiilidioksidipäästöt ovat vuosina 1990 - 2002 vaihdelleet voimakkaasti nimenomaan niiden päästöjen osalta, jotka on rajattu vuonna 2005 alkavan päästökaupan piiriin. Päästökaupan ulkopuolelle jäävät hiilidioksidipäästöt ovat vähentyneet ajanjaksolla 1990 - 2002 noin 2 miljoonaa tonnia.

Päästökaupan piiriin ja sen ulkopuolelle kuuluvat päästöt, kehitysarvio 1990 - 2002, Mt CO₂

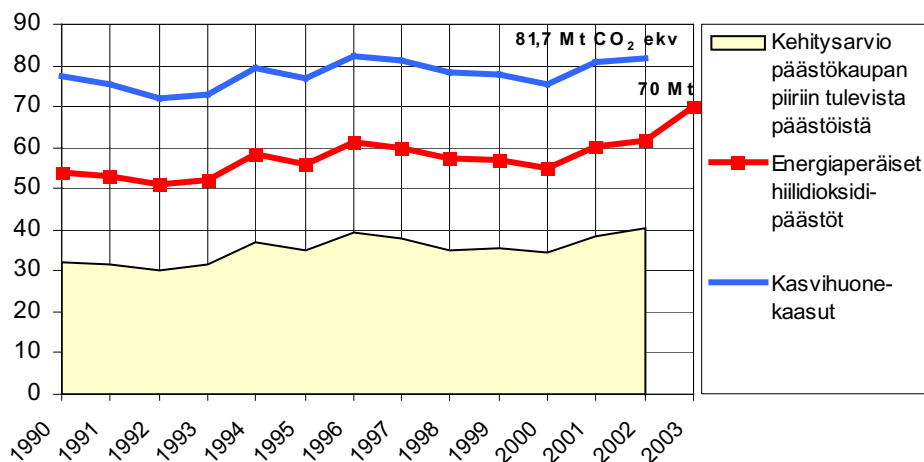


Päästöt ylittävät Kioton rajoitusveloitteen

Kioton pöytäkirjan mukaan Suomen kasvihuonekaasujen kehitystä verrataan vuoden 1990 päästöihin, joiden määräksi on laskettu noin 77 miljoonaa yhteismitallista hiilidioksiditonnia. Päästöinventaariorissa näitä lukuja kuitenkin vielä tarkennetaan lähivuosina. Suomi on sitoutunut rajoittamaan vuosien 2008 - 2012 keskimääräiset kasvihuonekaasupäästöt samalle tasolle kuin vuoden 1990 päästöt. Vuoden 2002 kasvihuonekaasupäästöt olivat 82 miljoonaa yhteismitallista hiilidioksiditonnia.

Vuoden 2003 osalta toistaiseksi tiedossa ovat vain ne päästöt, jotka aiheutuivat fossiilisten polttoaineiden ja turpeen energiakäytöstä, yhteensä 70 miljoonaa tonnia. Muiden kasvihuonekaasujen osalta vuoden 2003 päästötietoja koskevat laskelmat saadaan käyttöön vasta kuluvan vuoden loppupuolella.

Päästökehitys Suomessa 1990 - 2003, Mt CO₂



Lähde: Energiatilasto 2002, Energia 2003:2, Energiaennakko 2003 (Ilmestyy maaliskuussa). Tilastokeskus; Greenhouse Gas Emissions in Finland 1990 - 2002, National Inventory Report, CRF- datatables; Adato Energia Oy, Pikatilasto 29.1.2004