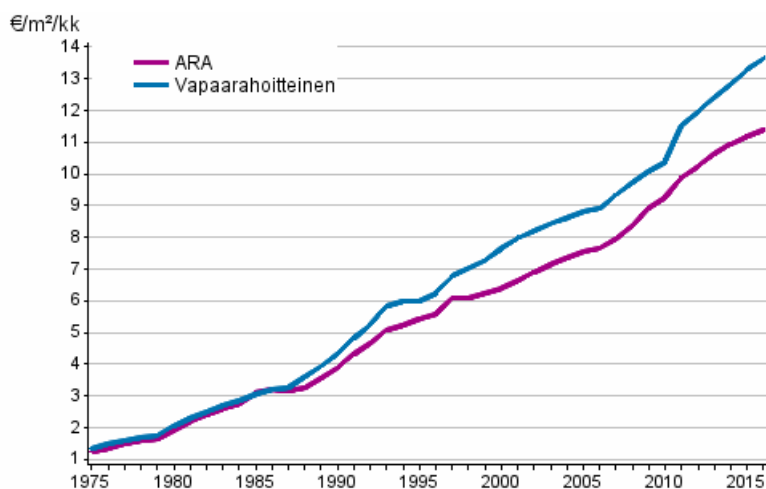


Asuntojen vuokrat 2016

Vuokrat nousivat vuodessa 2,2 prosenttia

Asuinhuoneistojen vuokrat nousivat vuonna 2016 keskimäärin 2,2 prosenttia edelliseen vuoteen verrattuna. Vapaarahoitteisten vuokra-asuntojen vuokrat kohosivat koko maassa keskimäärin 2,6 prosenttia. Pääkaupunkiseudulla vapaarahoitteisten asuntojen vuokrat kohosivat 3,4 prosenttia ja muualla maassa 2,0 prosenttia. ARA-asuntojen vuokrat nousivat koko maassa 1,5 prosenttia.

Keskimääräisten neliövuokrien (€/m²/kk) kehitys koko maassa vuosina 1975–2016



Keskineliövuokra vapaarahoitteisessa asunnossa oli 13,65 euroa neliöltä koko maassa. Pääkaupunkiseudulla keskineliövuokra vapaarahoitteisessa asunnossa oli 18,08 euroa neliöltä ja muualla maassa 11,50 euroa neliöltä. ARA-asuntojen keskineliövuokra oli 11,38 euroa koko maassa. Pääkaupunkiseudulla keskineliövuokra ARA-asunnoissa oli 12,53 euroa ja muualla maassa 10,78 euroa.

Helsingissä vapaarahoitteisten vuokra-asuntojen vuokrat nousivat 3,3 prosenttia, Espoossa vuokrat kohosivat 3,9 ja Vantaalla 3,2 prosenttia. Tampereella vuokrat kohosivat 2,3, Jyväskylässä 1,9, Lahdessa 2,4 prosenttia. Turussa vuokrat nousivat 2,2 prosenttia, Oulussa 1,8 prosenttia ja Kuopiossa 2,4 prosenttia.

Tiedot ilmenevät Tilastokeskuksen laatimasta vuokrien vuositilastosta. Tilasto perustuu työvoimatutkimuksen yhteydessä kerättävään haastatteluaineistoon ja Kansaneläkelaitoksen asumistukirekisterin tietoihin. Vuokratilastossa on mukana noin 277 000 vuokra-asuntoa.

Sisällys

Uusien vapaarahoitteisten vuokrasuhteiden vuokrat nousivat keskimäärin 1,5 prosenttia.....	3
--	---

Taulukot

Liitetaulukot

Liitetaulukko 1. Keskimääräiset kuukausivuokrat (euroa/neliö) alueittain vuonna 2016, koko vuokra-asuntokanta..	4
Liitetaulukko 2. Vapaarahoitteisten vuokra-asuntojen neliövuokrien hajontalukuja alueen ja huoneluvun mukaan 2016, koko vuokra-asuntokanta.....	9
Liitetaulukko 3. Keskimääräiset kuukausivuokrat (euroa/neliö) alueittain vuonna 2016, vapaarahoitteiset uudet vuokrasuhteet.....	14
Liitetaulukko 4. Neliövuokrien hajontalukuja alueen ja huoneluvun mukaan 2016, vapaarahoitteiset uudet vuokrasuhteet.....	16
Liitetaulukko 5. Keskimääräiset kuukausivuokrat alueittain vuonna 2016, vapaarahoitteiset uudet vuokrasuhteet.	21

Kuviot

Liitekuviot

Liitekuvio 1. Keskimääräiset neliövuokrat (€/m ² /kk) huoneluvun mukaan vuonna 2016, vapaarahoitteiset uudet vuokrasuhteet.....	23
Laatuseloste: Asuntojen vuokrat.....	24

Uusien vapaarahoitteisten vuokrasuhteiden vuokrat nousivat keskimäärin 1,5 prosenttia

Uusien, vuonna 2016 solmittujen, vapailla vuokramarkkinoilla tehtyjen vuokrasuhteiden vuokrat nousivat keskimäärin 1,5 prosenttia edelliseen vuoteen verrattuna.

Pääkaupunkiseudulla uusien vuokrasuhteiden vuokrat nousivat 1,2 prosenttia ja muualla maassa vuokrat nousivat 1,6 prosenttia. Helsingissä uusien vuokrasuhteiden vuokrat kohosivat 1,2, Vantaalla 2,1 ja Espoossa 0,7 prosenttia. Tampereella uusien vuokrasuhteiden vuokrat nousivat 1,6, Kuopiossa 1,6, Jyväskylässä 1,7, Lahdessa 1,4 ja Oulussa 2,2 prosenttia. Turussa vuokrat nousivat 1,7 prosenttia.

Uusien vapaarahoitteisten vuokrasuhteiden keskineliövuokra oli pääkaupunkiseudulla 19,64 euroa neliöltä kuukaudessa. Muualla maassa keskineliövuokra oli 12,19 euroa.

Uusista vuokrasuhteista noin 43 prosenttia oli yksistöiden vuokrasopimuksia. Pääkaupunkiseudulla yksistöiden osuus uusista vuokrasuhteista oli noin 46 prosenttia.

Uusissa vuokrasuhteissa vuokran tarkistusperusteena sovellettiin indeksiehtoa 35,8 prosentissa tapauksista, euro- tai prosenttikorotusta 2,9 prosentissa ja muuta tapaa (ml. vastaamatta jättäneet) 31,2 prosentissa. Vuokran tarkistusperustetta ei mainittu 30,1 prosentissa uusista vuokrasuhteista.

Vuokranantajista suurimpana ryhmänä olivat yksityishenkilöt ja kuolinpesät, 68,2 prosenttia. Taloyhtiöitä oli 1,8 prosenttia vuokranantajista. Pankit, vakuutusyhtiöt ja muut yritykset muodostivat 8,7 prosenttia sekä yleishyödyllinen yhteisöt, säätiöt, kunnat tai muut tahot 21,4 prosenttia vuokranantajista.

Vuokrasopimus oli tehty toistaiseksi voimassaolevana 83 prosentissa uusista vuokrasuhteista. Määräaikaisena tehtyjä vuokrasopimuksia oli 17 prosenttia.

Vuoden 2016 vuokratilaston kehikossa on yhteensä 781 000 asuntoa. Näistä ARA-asuntoja on 307 000 kappaletta ja vapaarahoitteisia asuntoja on 474 000.

Liitetaulukot

Liitetaulukko 1. Keskimääräiset kuukausivuokrat (euroa/neliö) alueittain vuonna 2016, koko vuokra-asuntokanta

		Yhteensä	1h	2h	3h+	Vuosimuutos, %	Lukumäärä
Koko maa	Vapaarahoitteinen	13,65	17,17	12,92	11,49	2,6	152 376
	ARA	11,38	12,36	11,43	10,93	1,5	124 243
	Yhteensä	12,61	15,67	12,18	11,21	2,2	276 619
Pääkaupunkiseutu (PKS)	Vapaarahoitteinen	18,08	22,38	17,07	15,06	3,4	35 522
	ARA	12,53	14,20	12,84	11,90	1,8	39 398
	Yhteensä	15,47	20,51	14,94	13,25	2,8	74 920
Muu Suomi (koko maa - PKS)	Vapaarahoitteinen	11,50	14,16	11,17	9,74	2,0	116 854
	ARA	10,78	11,78	10,81	10,18	1,4	84 845
	Yhteensä	11,18	13,32	10,99	9,94	1,7	201 699
Helsinki	Vapaarahoitteinen	18,98	23,11	17,59	15,54	3,3	23 607
	ARA	12,38	14,08	12,67	11,71	1,9	24 415
	Yhteensä	16,16	21,45	15,30	13,42	2,8	48 022
Helsinki 1	Vapaarahoitteinen	20,60	25,12	19,41	16,81	3,6	3 288
	ARA	15,34	17,00	16,01	14,41	0,8	474
	Yhteensä	20,20	24,92	19,10	16,54	3,4	3 762
Helsinki 2	Vapaarahoitteinen	20,27	23,76	18,27	16,25	3,0	9 655
	ARA	13,17	14,88	13,35	12,35	1,9	4 221
	Yhteensä	18,44	22,82	16,77	14,66	2,8	13 876
Helsinki 3	Vapaarahoitteinen	16,26	20,52	15,94	13,75	3,4	3 067
	ARA	12,60	14,52	12,68	11,97	1,6	3 978
	Yhteensä	14,30	18,26	14,12	12,71	2,5	7 045
Helsinki 4	Vapaarahoitteinen	15,84	18,58	15,50	14,27	3,6	7 597
	ARA	11,90	13,25	12,28	11,33	2,0	15 742
	Yhteensä	13,15	16,25	13,30	12,04	2,6	23 339
Espoo-Kauniainen	Vapaarahoitteinen	16,03	19,53	16,18	14,49	3,9	5 702
	ARA	12,59	14,56	12,93	11,94	2,2	7 710
	Yhteensä	14,14	17,58	14,34	13,02	3,0	13 412
Espoo-Kauniainen 1	Vapaarahoitteinen	16,67	21,62	16,68	15,00	5,8	830
	ARA	13,57	16,32	13,48	12,75	2,2	671
	Yhteensä	15,77	20,17	15,71	14,37	4,9	1 501
Espoo-Kauniainen 2	Vapaarahoitteinen	16,71	19,88	16,89	15,28	3,3	2 148
	ARA	13,15	15,07	13,52	12,49	2,2	3 450
	Yhteensä	14,58	17,77	14,85	13,51	2,7	5 598
Espoo-Kauniainen 3	Vapaarahoitteinen	14,88	18,00	15,03	13,32	3,2	2 724
	ARA	11,83	13,50	12,17	11,29	2,1	3 589
	Yhteensä	13,05	16,17	13,28	12,01	2,6	6 313
Vantaa	Vapaarahoitteinen	15,44	18,29	15,40	13,77	3,2	6 213
	ARA	12,99	14,24	13,26	12,48	1,4	7 273
	Yhteensä	14,04	16,79	14,15	12,96	2,3	13 486
Vantaa 1	Vapaarahoitteinen	16,12	19,00	16,66	14,33	4,5	1 571
	ARA	13,60	14,63	13,99	13,08	1,6	2 365
	Yhteensä	14,62	17,38	15,04	13,53	2,9	3 936

		Yhteensä	1h	2h	3h+	Vuosi­muutos, %	Lukumäärä
Vantaa 2	Vapaarahoitteinen	15,12	18,06	14,78	13,47	2,6	4 642
	ARA	12,66	14,12	12,84	12,13	1,4	4 908
	Yhteensä	13,75	16,60	13,68	12,63	1,9	9 550
Kehyskunnat	Vapaarahoitteinen	13,13	15,72	12,96	11,59	3,5	6 041
	ARA	12,20	13,40	12,36	11,56	1,8	6 618
	Yhteensä	12,63	14,81	12,61	11,57	2,6	12 659
Porvoo	Vapaarahoitteinen	12,46	15,42	12,43	10,38	1,8	1 104
	ARA	11,34	13,00	11,32	10,63	1,4	1 015
	Yhteensä	11,92	14,53	11,83	10,50	1,6	2 119
Tampere	Vapaarahoitteinen	13,94	16,59	13,10	11,56	2,3	12 982
	ARA	12,05	13,61	12,25	11,07	1,5	7 240
	Yhteensä	13,13	15,79	12,72	11,30	2,0	20 222
Tampere 1	Vapaarahoitteinen	14,71	17,36	13,57	11,93	2,1	5 220
	ARA	12,61	14,40	12,80	11,47	1,6	616
	Yhteensä	14,37	17,15	13,42	11,82	2,0	5 836
Tampere 2	Vapaarahoitteinen	13,36	15,10	13,24	11,69	3,3	2 222
	ARA	12,32	13,25	12,54	11,57	1,1	1 921
	Yhteensä	12,80	14,36	12,84	11,62	2,1	4 143
Tampere 3	Vapaarahoitteinen	12,76	15,42	12,17	10,98	2,3	5 540
	ARA	11,81	13,58	11,99	10,79	1,6	4 703
	Yhteensä	12,18	14,53	12,06	10,85	1,9	10 243
Turku	Vapaarahoitteinen	12,96	15,69	12,12	10,64	2,2	9 956
	ARA	11,30	13,13	11,62	10,09	1,1	6 263
	Yhteensä	12,27	15,06	11,89	10,36	1,8	16 219
Turku 1	Vapaarahoitteinen	13,82	16,42	12,89	11,23	1,9	5 162
	ARA	12,86	14,43	13,20	11,54	1,4	1 186
	Yhteensä	13,57	16,17	12,98	11,33	1,8	6 348
Turku 2	Vapaarahoitteinen	12,89	15,47	12,09	10,64	4,0	1 303
	ARA	11,82	13,67	11,86	10,22	1,4	543
	Yhteensä	12,56	15,05	12,01	10,50	3,3	1 846
Turku 3	Vapaarahoitteinen	11,33	13,99	10,65	9,81	2,0	3 491
	ARA	10,58	12,44	10,82	9,57	0,9	4 534
	Yhteensä	10,87	13,29	10,76	9,65	1,3	8 025
Pori	Vapaarahoitteinen	10,88	13,28	10,31	9,19	1,9	3 382
	ARA	11,04	12,79	10,70	9,69	0,9	708
	Yhteensä	10,93	13,14	10,43	9,34	1,6	4 090
Pori 1	Vapaarahoitteinen	11,80	14,11	11,17	9,76	2,1	1 734
	ARA	11,48	12,51	11,58	10,47	1,7	273
	Yhteensä	11,72	13,83	11,28	9,95	2,0	2 007
Pori 2	Vapaarahoitteinen	9,74	11,92	9,29	8,62	1,7	1 648
	ARA	10,75	12,92	10,07	9,08	0,4	435
	Yhteensä	10,12	12,36	9,57	8,77	1,2	2 083
Rauma	Vapaarahoitteinen	9,82	12,08	9,56	8,53	0,0	1 398
	ARA	9,65	10,52	9,67	9,09	0,8	484
	Yhteensä	9,75	11,51	9,61	8,77	0,4	1 882
Lappeenranta	Vapaarahoitteinen	12,29	14,63	11,81	10,40	1,5	1 488
	ARA	10,66	11,51	10,71	10,15	1,6	1 994
	Yhteensä	11,46	13,52	11,19	10,27	1,5	3 482

		Yhteensä	1h	2h	3h+	Vuosimuutos, %	Lukumäärä
Lappeenranta 1	Vapaarahoitteinen	13,41	15,64	12,82	10,99	1,1	570
	ARA	11,89	12,90	11,97	11,09	2,5	324
	Yhteensä	12,92	15,09	12,51	11,03	1,5	894
Lappeenranta 2	Vapaarahoitteinen	11,00	12,92	10,73	9,92	2,0	918
	ARA	10,28	10,96	10,32	9,87	1,2	1 670
	Yhteensä	10,55	11,91	10,46	9,89	1,5	2 588
Kotka	Vapaarahoitteinen	11,22	13,45	10,62	9,69	1,6	2 174
	ARA	10,71	11,46	10,76	10,20	1,8	1 544
	Yhteensä	11,00	12,89	10,69	9,91	1,7	3 718
Kotka 1	Vapaarahoitteinen	12,35	14,83	11,70	10,35	1,3	836
	ARA	11,71	12,50	11,71	11,23	1,5	485
	Yhteensä	12,11	14,29	11,71	10,70	1,4	1 321
Kotka 2	Vapaarahoitteinen	10,25	12,16	9,65	9,22	1,9	1 338
	ARA	10,12	10,84	10,18	9,61	2,0	1 059
	Yhteensä	10,19	11,74	9,93	9,40	1,9	2 397
Kouvola	Vapaarahoitteinen	10,26	12,34	9,99	8,85	-0,2	2 632
	ARA	9,45	10,15	9,51	9,02	1,5	1 785
	Yhteensä	9,91	11,70	9,76	8,93	0,5	4 417
Lahti	Vapaarahoitteinen	12,80	15,49	12,25	10,82	2,4	4 942
	ARA	11,45	12,94	11,62	10,56	1,4	3 466
	Yhteensä	12,17	14,67	11,94	10,68	2,0	8 408
Lahti 1	Vapaarahoitteinen	13,44	16,24	12,92	11,24	3,0	2 085
	ARA	12,41	13,52	12,81	11,33	1,5	1 215
	Yhteensä	13,05	15,53	12,88	11,28	2,5	3 300
Lahti 2	Vapaarahoitteinen	12,08	14,60	11,54	10,35	1,6	2 857
	ARA	10,88	12,53	10,95	10,11	1,3	2 251
	Yhteensä	11,44	13,82	11,21	10,21	1,5	5 108
Hämeenlinna	Vapaarahoitteinen	12,42	14,86	12,06	10,61	1,3	2 011
	ARA	11,33	12,60	11,28	10,51	1,4	1 412
	Yhteensä	11,97	14,09	11,71	10,57	1,3	3 423
Hämeenlinna 1	Vapaarahoitteinen	13,40	15,76	12,85	11,21	1,0	1 069
	ARA	12,59	13,88	12,66	10,96	0,2	291
	Yhteensä	13,23	15,46	12,80	11,16	0,8	1 360
Hämeenlinna 2	Vapaarahoitteinen	11,12	13,13	10,94	10,11	1,8	942
	ARA	11,00	12,20	10,88	10,43	1,8	1 121
	Yhteensä	11,05	12,63	10,90	10,28	1,8	2 063
Kuopio	Vapaarahoitteinen	13,16	16,04	12,81	10,79	2,4	4 430
	ARA	11,00	12,25	11,12	10,25	2,2	4 145
	Yhteensä	12,14	14,70	11,99	10,49	2,3	8 575
Kuopio 1	Vapaarahoitteinen	14,69	17,55	14,04	11,59	2,1	2 036
	ARA	12,29	13,72	12,18	11,69	3,3	622
	Yhteensä	14,23	17,14	13,63	11,62	2,3	2 658
Kuopio 2	Vapaarahoitteinen	12,12	14,23	12,10	10,59	2,7	2 262
	ARA	10,87	12,24	11,00	10,09	1,9	3 399
	Yhteensä	11,34	13,15	11,42	10,26	2,3	5 661
Kuopio 3	Vapaarahoitteinen	9,38	11,31	9,14	8,58	1,8	132
	ARA	10,19	10,76	10,13	9,77	2,5	124
	Yhteensä	9,76	11,01	9,56	9,11	2,2	256

		Yhteensä	1h	2h	3h+	Vuosimuutos, %	Lukumäärä
Jyväskylä	Vapaarahoitteinen	13,15	16,30	12,72	11,09	1,9	6 447
	ARA	11,48	12,68	11,51	10,85	1,3	4 521
	Yhteensä	12,35	14,92	12,13	10,96	1,6	10 968
Jyväskylä 1	Vapaarahoitteinen	14,10	17,24	13,46	11,82	2,1	3 452
	ARA	11,74	12,61	11,85	11,13	1,0	2 038
	Yhteensä	13,23	15,96	12,88	11,51	1,8	5 490
Jyväskylä 2	Vapaarahoitteinen	11,64	14,31	11,45	10,26	1,4	2 995
	ARA	11,31	12,73	11,30	10,68	1,5	2 483
	Yhteensä	11,45	13,48	11,36	10,51	1,5	5 478
Vaasa	Vapaarahoitteinen	11,90	14,81	11,47	9,77	2,3	2 359
	ARA	10,60	12,08	10,62	10,01	0,6	1 493
	Yhteensä	11,41	14,16	11,13	9,87	1,7	3 852
Vaasa 1	Vapaarahoitteinen	12,44	15,39	11,93	9,98	2,7	1 731
	ARA	11,56	12,65	11,78	10,67	0,4	522
	Yhteensä	12,20	14,81	11,89	10,21	2,1	2 253
Vaasa 2	Vapaarahoitteinen	10,47	12,81	10,15	9,38	1,0	628
	ARA	9,83	11,00	9,87	9,50	0,8	971
	Yhteensä	10,12	12,22	9,98	9,45	0,9	1 599
Seinäjoki	Vapaarahoitteinen	11,33	14,06	11,29	9,84	1,3	1 964
	ARA	10,68	11,48	10,65	10,42	1,6	1 468
	Yhteensä	11,06	13,26	10,99	10,06	1,4	3 432
Kokkola	Vapaarahoitteinen	10,67	13,69	10,85	9,10	3,4	790
	ARA	10,30	10,74	10,37	9,94	3,3	526
	Yhteensä	10,51	12,40	10,62	9,42	3,4	1 316
Mikkeli	Vapaarahoitteinen	12,00	14,71	11,41	10,03	1,7	1 601
	ARA	11,29	12,17	11,36	10,82	0,9	1 352
	Yhteensä	11,61	13,74	11,38	10,51	1,3	2 953
Mikkeli 1	Vapaarahoitteinen	12,57	15,05	11,89	10,54	1,9	1 168
	ARA	11,17	12,13	11,24	10,72	0,8	826
	Yhteensä	11,83	14,07	11,53	10,65	1,3	1 994
Mikkeli 2	Vapaarahoitteinen	10,47	13,46	9,96	9,17	1,2	433
	ARA	11,54	12,23	11,60	11,07	1,3	526
	Yhteensä	11,10	12,84	11,02	10,20	1,3	959
Joensuu	Vapaarahoitteinen	12,73	15,58	11,94	10,17	1,6	3 408
	ARA	10,50	11,45	10,57	9,88	1,6	2 917
	Yhteensä	11,63	14,21	11,19	10,01	1,6	6 325
Joensuu 1	Vapaarahoitteinen	13,84	16,36	12,68	10,77	1,8	2 144
	ARA	11,53	12,36	11,81	10,35	2,7	381
	Yhteensä	13,33	15,88	12,43	10,65	2,0	2 525
Joensuu 2	Vapaarahoitteinen	11,55	13,92	11,47	10,06	1,5	1 048
	ARA	10,38	11,32	10,46	9,87	1,3	2 216
	Yhteensä	10,75	12,38	10,75	9,93	1,4	3 264
Joensuu 3	Vapaarahoitteinen	8,72	10,04	8,87	7,73	-0,3	216
	ARA	9,71	10,80	9,48	9,15	1,4	320
	Yhteensä	9,34	10,54	9,27	8,47	0,8	536
Oulu	Vapaarahoitteinen	11,95	14,65	11,57	10,26	1,8	8 514
	ARA	10,69	12,09	10,86	9,78	0,3	5 725
	Yhteensä	11,41	13,80	11,24	10,04	1,2	14 239

		Yhteensä	1h	2h	3h+	Vuosimuutos, %	Lukumäärä
Oulu 1	Vapaarahoitteinen	13,11	15,52	12,62	11,30	1,9	3 361
	ARA	11,64	12,81	11,81	10,69	0,5	1 273
	Yhteensä	12,68	14,96	12,37	11,09	1,5	4 634
Oulu 2	Vapaarahoitteinen	11,02	13,76	10,65	9,63	1,8	5 153
	ARA	10,39	11,84	10,54	9,52	0,3	4 452
	Yhteensä	10,69	12,95	10,59	9,57	1,0	9 605
Kajaani	Vapaarahoitteinen	11,62	14,15	11,27	9,71	1,1	1 087
	ARA	11,21	12,42	11,29	10,35	3,0	1 175
	Yhteensä	11,41	13,50	11,28	10,02	2,1	2 262
Rovaniemi	Vapaarahoitteinen	11,85	14,63	11,59	9,77	1,5	2 954
	ARA	11,89	13,43	12,00	10,88	1,2	1 324
	Yhteensä	11,87	14,25	11,80	10,25	1,3	4 278
Alle 20 000 asukasta	Vapaarahoitteinen	9,23	10,96	9,25	8,34	1,8	20 757
	ARA	9,60	10,23	9,58	9,20	1,4	17 368
	Yhteensä	9,40	10,62	9,42	8,66	1,6	38 125

Liitetaulukko 2. Vaparaohitteisten vuokra-asuntojen neliövuokrien hajontalukuja alueen ja huoneluvun mukaan 2016, koko vuokra-asuntokanta

		Alakvartiili	Mediaani	Yläkvartiili	Lukumäärä
Koko maa	1h	12,65	15,00	17,86	61 746
	2h	9,86	11,66	13,90	64 038
	3h+	8,84	10,48	12,46	26 592
Pääkaupunkiseutu (PKS)	1h	17,56	21,43	25,00	15 969
	2h	14,20	16,60	19,13	13 386
	3h+	12,86	14,66	16,70	6 167
Muu Suomi (koko maa - PKS)	1h	12,18	14,26	16,36	45 777
	2h	9,59	11,11	12,93	50 652
	3h+	8,49	9,88	11,30	20 425
Helsinki	1h	18,33	22,53	26,36	11 904
	2h	14,70	17,44	20,00	8 289
	3h+	13,28	15,35	17,44	3 414
Helsinki 1	1h	21,76	25,33	29,77	1 792
	2h	17,36	20,29	22,62	1 070
	3h+	14,44	17,29	19,17	426
Helsinki 2	1h	20,77	24,34	27,92	5 667
	2h	16,25	18,75	21,24	3 166
	3h+	14,57	17,01	18,71	822
Helsinki 3	1h	17,16	21,75	24,83	1 353
	2h	13,65	16,36	18,64	1 200
	3h+	11,69	14,01	16,00	514
Helsinki 4	1h	15,21	19,32	22,81	3 092
	2h	13,73	15,79	17,86	2 853
	3h+	12,81	14,86	16,44	1 652
Espoo-Kauniainen	1h	17,03	19,74	22,31	1 957
	2h	13,97	16,20	18,30	2 456
	3h+	12,51	14,33	16,00	1 289
Espoo-Kauniainen 1	1h	19,70	22,14	24,64	348
	2h	15,61	17,20	18,78	343
	3h+	13,77	14,84	16,90	139
Espoo-Kauniainen 2	1h	18,15	20,64	22,86	641
	2h	15,23	17,45	19,00	1 005
	3h+	14,19	15,56	17,08	502
Espoo-Kauniainen 3	1h	15,73	18,61	20,96	968
	2h	13,29	14,91	16,98	1 108
	3h+	11,94	13,31	14,63	648
Vantaa	1h	15,76	18,79	21,07	2 108
	2h	13,55	15,08	17,12	2 641
	3h+	12,57	13,66	15,24	1 464
Vantaa 1	1h	16,55	19,75	22,22	447
	2h	15,10	17,00	18,48	726
	3h+	12,96	15,00	16,27	398
Vantaa 2	1h	15,63	18,64	20,74	1 661
	2h	13,32	14,75	16,40	1 915
	3h+	12,50	13,47	14,76	1 066

		Alakvartiili	Mediaani	Yläkvartiili	Lukumäärä
Kehyskunnat	1h	13,92	15,85	17,81	2 331
	2h	11,61	12,84	14,44	2 580
	3h+	10,59	11,70	12,95	1 130
Porvoo	1h	13,88	15,81	17,86	457
	2h	11,32	12,28	13,62	455
	3h+	9,07	11,04	12,25	192
Tampere	1h	14,41	16,15	17,93	5 962
	2h	11,50	12,83	14,37	5 175
	3h+	10,44	11,28	12,45	1 845
Tampere 1	1h	15,65	17,37	19,31	2 768
	2h	12,33	13,63	15,03	1 967
	3h+	10,96	12,29	13,34	485
Tampere 2	1h	13,61	15,11	16,83	926
	2h	11,93	13,31	14,77	958
	3h+	10,66	11,86	13,11	338
Tampere 3	1h	14,06	15,52	16,89	2 268
	2h	11,06	12,00	13,35	2 250
	3h+	10,29	10,98	11,77	1 022
Turku	1h	13,90	15,16	17,20	4 863
	2h	10,38	11,94	13,57	3 737
	3h+	9,27	10,27	11,59	1 356
Turku 1	1h	14,77	16,55	18,21	2 723
	2h	11,72	13,09	14,38	1 908
	3h+	10,14	11,42	13,00	531
Turku 2	1h	14,07	15,09	16,90	713
	2h	10,83	12,22	13,64	453
	3h+	9,08	11,00	12,68	137
Turku 3	1h	13,17	14,08	14,74	1 427
	2h	9,76	10,50	11,58	1 376
	3h+	9,11	9,77	10,53	688
Pori	1h	11,67	12,99	14,67	1 250
	2h	8,90	10,13	11,65	1 570
	3h+	8,11	9,00	10,30	562
Pori 1	1h	12,82	14,27	15,57	677
	2h	10,00	11,20	12,50	803
	3h+	8,69	9,87	11,03	254
Pori 2	1h	10,99	11,91	12,96	573
	2h	8,30	9,22	10,29	767
	3h+	7,82	8,51	9,53	308
Rauma	1h	10,76	12,09	13,42	462
	2h	8,60	9,50	10,51	636
	3h+	7,64	8,80	9,36	300
Lappeenranta	1h	12,71	14,21	15,93	621
	2h	10,22	11,16	12,68	637
	3h+	9,47	10,28	10,98	230
Lappeenranta 1	1h	14,64	15,90	17,15	301
	2h	11,61	12,96	14,12	226
	3h+	10,35	11,03	12,73	43

		Alakvartiili	Mediaani	Yläkvartiili	Lukumäärä
Lappeenranta 2	1h	11,85	13,16	14,11	320
	2h	10,02	10,73	11,48	411
	3h+	9,37	10,08	10,60	187
Kotka	1h	11,61	13,06	14,89	905
	2h	9,12	10,25	11,58	925
	3h+	8,75	9,50	10,59	344
Kotka 1	1h	13,50	14,86	16,26	389
	2h	10,77	11,91	12,97	349
	3h+	9,86	10,85	11,31	98
Kotka 2	1h	10,94	12,03	13,37	516
	2h	8,81	9,57	10,54	576
	3h+	8,48	9,36	10,04	246
Kouvola	1h	11,05	12,29	13,70	1 044
	2h	8,88	9,98	11,21	1 143
	3h+	7,86	9,10	10,00	445
Lahti	1h	13,80	15,18	16,92	2 123
	2h	10,74	11,88	13,37	2 136
	3h+	9,73	10,89	12,00	683
Lahti 1	1h	14,57	16,29	18,14	1 011
	2h	11,57	13,04	14,33	803
	3h+	10,15	11,63	12,54	271
Lahti 2	1h	13,43	14,60	15,87	1 112
	2h	10,48	11,43	12,67	1 333
	3h+	9,60	10,54	11,41	412
Hämeenlinna	1h	12,99	15,00	16,72	791
	2h	10,54	11,97	13,57	852
	3h+	9,23	10,70	11,75	368
Hämeenlinna 1	1h	14,38	15,91	17,32	482
	2h	11,58	12,96	14,38	450
	3h+	9,73	11,54	12,66	137
Hämeenlinna 2	1h	11,61	13,12	15,06	309
	2h	9,52	11,02	12,35	402
	3h+	8,93	10,34	11,41	231
Kuopio	1h	13,95	15,83	18,09	1 787
	2h	11,28	12,95	14,70	2 042
	3h+	9,84	11,01	12,50	601
Kuopio 1	1h	15,80	17,62	19,39	935
	2h	12,96	14,31	15,50	884
	3h+	10,64	12,30	13,30	217
Kuopio 2	1h	12,78	14,46	15,93	807
	2h	10,84	12,07	13,49	1 103
	3h+	9,62	10,78	11,68	352
Kuopio 3	1h	9,70	11,26	13,00	45
	2h	8,62	9,08	10,03	55
	3h+	7,18	7,73	10,69	32
Jyväskylä	1h	14,17	15,92	17,95	2 346
	2h	11,12	12,70	14,35	3 067
	3h+	10,00	11,02	12,46	1 034

		Alakvartiili	Mediaani	Yläkvartiili	Lukumäärä
Jyväskylä 1	1h	15,56	17,19	19,20	1 374
	2h	12,50	13,85	15,12	1 650
	3h+	10,88	12,37	13,38	428
Jyväskylä 2	1h	13,09	14,33	15,76	972
	2h	10,38	11,40	12,58	1 417
	3h+	9,71	10,48	11,28	606
Vaasa	1h	13,06	14,67	16,67	946
	2h	10,16	11,59	12,94	1 025
	3h+	8,60	10,14	11,43	388
Vaasa 1	1h	13,89	15,28	17,21	709
	2h	10,79	12,02	13,46	757
	3h+	8,85	10,52	11,67	265
Vaasa 2	1h	11,94	12,78	13,75	237
	2h	9,21	10,02	11,40	268
	3h+	8,46	9,32	10,19	123
Seinäjoki	1h	12,73	14,00	15,57	661
	2h	9,98	11,32	12,88	947
	3h+	8,96	10,00	11,26	356
Kokkola	1h	12,44	13,88	15,54	229
	2h	9,67	10,77	12,45	363
	3h+	8,01	9,10	10,21	198
Mikkeli	1h	13,10	14,69	16,67	642
	2h	9,89	11,49	13,01	687
	3h+	9,24	10,16	11,27	272
Mikkeli 1	1h	13,40	15,05	16,82	487
	2h	10,74	11,99	13,33	496
	3h+	9,57	10,48	11,54	185
Mikkeli 2	1h	12,19	13,38	15,23	155
	2h	8,70	9,81	11,42	191
	3h+	8,02	9,49	10,38	87
Joensuu	1h	14,03	15,78	17,39	1 418
	2h	10,58	12,30	13,80	1 453
	3h+	9,03	10,49	11,93	537
Joensuu 1	1h	15,05	16,36	17,86	1 000
	2h	11,61	13,02	14,21	885
	3h+	9,85	11,31	12,53	259
Joensuu 2	1h	12,57	14,00	15,68	373
	2h	10,18	11,42	13,09	453
	3h+	9,07	10,14	11,26	222
Joensuu 3	1h	8,76	10,04	11,14	45
	2h	8,06	8,87	10,09	115
	3h+	6,94	7,80	8,53	56
Oulu	1h	12,99	14,57	16,23	3 292
	2h	9,98	11,38	13,11	3 801
	3h+	8,91	10,03	11,47	1 421
Oulu 1	1h	14,11	15,56	16,99	1 428
	2h	11,44	12,83	13,99	1 524
	3h+	10,31	11,66	12,87	409

		Alakvartiili	Mediaani	Yläkvartiili	Lukumäärä
Oulu 2	1h	12,30	13,69	15,41	1 864
	2h	9,39	10,60	12,00	2 277
	3h+	8,70	9,61	10,69	1 012
Kajaani	1h	12,86	14,31	15,56	454
	2h	10,26	11,33	12,47	450
	3h+	8,55	9,90	11,39	183
Rovaniemi	1h	13,16	14,72	16,33	1 054
	2h	10,00	11,48	13,32	1 346
	3h+	8,60	9,86	11,31	554
Alle 20 000 asukasta	1h	9,61	10,93	12,29	6 916
	2h	8,18	9,21	10,37	9 188
	3h+	7,27	8,42	9,64	4 653

Liitetaulukko 3. Keskimääräiset kuukausivuokrat (euroa/neliö) alueittain vuonna 2016, vapaarahoitteiset uudet vuokrasuhteet

	Yhteensä	1h	2h	3h+	Vuosimuutos, %	Lukumäärä
Koko maa	14,41	18,10	13,42	11,61	1,5	40 512
Pääkaupunkiseutu (PKS)	19,64	24,19	18,00	15,65	1,2	9 037
Muu Suomi (koko maa - PKS)	12,19	14,94	11,67	10,05	1,6	31 475
Helsinki	20,77	25,01	18,67	16,35	1,2	5 938
Helsinki 1	21,76	26,33	19,89	16,83	-1,3	966
Helsinki 2	22,13	25,56	19,31	17,67	2,2	2 609
Helsinki 3	17,75	21,98	16,89	14,46	1,3	760
Helsinki 4	17,29	20,99	16,60	14,94	3,2	1 603
Espoo-Kauniainen	16,91	20,85	16,81	14,76	0,7	1 533
Espoo-Kauniainen 1	17,16	22,85	16,91	14,36	-1,5	229
Espoo-Kauniainen 2	17,49	20,97	17,44	15,95	1,8	651
Espoo-Kauniainen 3	16,01	19,50	15,80	13,60	1,3	653
Vantaa	16,35	19,64	16,06	14,08	2,1	1 566
Vantaa 1	16,97	20,38	17,16	14,92	4,4	455
Vantaa 2	16,02	19,39	15,41	13,52	0,8	1 111
Kehyskunnat	13,89	16,75	13,42	11,84	3,2	1 434
Porvoo	13,63	17,10	13,16	10,52	1,4	252
Tampere	14,57	17,38	13,46	11,79	1,6	3 708
Tampere 1	15,37	18,06	13,94	12,37	1,8	1 648
Tampere 2	13,75	16,05	13,44	11,53	1,3	606
Tampere 3	13,22	16,09	12,41	11,08	1,3	1 454
Turku	13,76	16,45	12,68	10,86	1,7	2 758
Turku 1	14,57	17,11	13,38	11,49	1,7	1 667
Turku 2	13,53	16,22	12,85	9,86	1,1	351
Turku 3	11,85	14,44	10,95	10,16	2,1	740
Pori	11,40	13,56	10,69	9,55	0,9	867
Pori 1	12,34	14,30	11,52	10,41	1,1	473
Pori 2	10,08	12,18	9,58	8,62	0,5	394
Rauma	10,48	12,57	9,98	9,01	1,3	311
Lappeenranta	12,74	15,40	12,10	10,28	-2,1	386
Lappeenranta 1	13,68	16,37	12,95	.	-3,9	161
Lappeenranta 2	11,38	13,46	10,99	10,01	1,2	225
Kotka	11,94	14,13	11,13	10,00	1,9	495
Kotka 1	13,24	15,41	12,33	10,70	1,6	211
Kotka 2	10,69	12,59	9,99	9,49	2,3	284
Kouvola	10,83	13,01	10,45	8,90	-0,1	646
Lahti	13,25	16,10	12,61	10,78	1,4	1 384
Lahti 1	13,90	16,86	13,24	11,07	1,9	633
Lahti 2	12,43	15,03	11,88	10,42	0,8	751
Hämeenlinna	13,17	15,56	12,81	10,93	1,8	588
Hämeenlinna 1	14,01	16,23	13,39	11,61	0,7	345
Hämeenlinna 2	11,77	13,89	11,77	10,24	4,2	243
Kuopio	13,82	16,79	13,40	10,79	1,6	1 458
Kuopio 1	15,07	18,06	14,39	11,38	1,5	769
Kuopio 2	12,74	14,93	12,58	10,91	2,8	662
Kuopio 3	9,14	.	.	.	-7,1	27

	Yhteensä	1h	2h	3h+	Vuosimuutos, %	Lukumäärä
Jyväskylä	13,70	17,02	12,99	11,39	1,7	2 253
Jyväskylä 1	14,57	17,78	13,64	12,22	2,6	1 366
Jyväskylä 2	11,93	14,97	11,58	10,27	-0,5	887
Vaasa	12,41	15,36	11,93	9,99	2,4	787
Vaasa 1	12,88	15,97	12,46	10,11	3,1	605
Vaasa 2	10,90	13,35	10,07	9,65	-0,3	182
Seinäjoki	11,71	14,32	11,53	10,10	-0,4	687
Kokkola	11,21	13,89	11,20	9,38	0,0	246
Mikkeli	12,87	15,85	12,01	10,75	3,0	477
Mikkeli 1	13,33	16,07	12,40	11,27	3,4	355
Mikkeli 2	11,21	14,76	10,64	9,50	1,3	122
Joensuu	13,27	16,36	12,37	10,61	0,6	1 175
Joensuu 1	14,07	16,99	12,86	11,20	1,5	793
Joensuu 2	11,99	14,80	11,81	10,13	-1,8	342
Joensuu 3	9,12	.	.	.	0,4	40
Oulu	12,38	15,16	11,78	10,58	2,2	2 676
Oulu 1	13,50	16,07	12,81	11,57	2,1	1 143
Oulu 2	11,41	14,20	10,90	9,90	2,3	1 533
Kajaani	11,97	14,41	11,66	10,02	3,0	322
Rovaniemi	12,34	15,22	11,98	10,08	1,5	916
Alle 20 000 asukasta	9,58	11,37	9,45	8,60	1,4	4 236

Liitetaulukko 4. Neliövuokrien hajontalukuja alueen ja huoneluvun mukaan 2016, vapaarahoitteiset uudet vuokrasuhteet

		Alakvartiili	Mediaani	Yläkvartiili	Lukumäärä
Koko maa	1h	13,59	15,90	18,76	17 368
	2h	10,38	12,26	14,47	16 486
	3h+	9,22	10,81	12,86	6 658
Pääkaupunkiseutu (PKS)	1h	20,00	23,15	26,79	4 166
	2h	15,25	17,66	19,77	3 339
	3h+	13,60	15,46	17,22	1 532
Muu Suomi (koko maa - PKS)	1h	13,13	15,19	17,24	13 202
	2h	10,06	11,71	13,53	13 147
	3h+	8,86	10,28	11,74	5 126
Helsinki	1h	21,36	24,68	28,16	3 095
	2h	16,17	18,48	20,87	2 010
	3h+	14,29	16,46	17,98	833
Helsinki 1	1h	22,76	26,47	31,00	566
	2h	17,98	20,65	22,79	291
	3h+	15,03	16,48	19,17	109
Helsinki 2	1h	22,73	26,13	29,31	1 561
	2h	17,71	19,78	22,00	832
	3h+	16,60	18,15	19,49	216
Helsinki 3	1h	19,82	23,22	26,33	355
	2h	15,38	17,87	18,88	267
	3h+	12,61	14,95	17,98	138
Helsinki 4	1h	18,76	22,24	24,48	613
	2h	15,07	16,90	18,69	620
	3h+	13,87	15,26	16,86	370
Espoo-Kauniainen	1h	18,75	20,95	23,15	519
	2h	15,06	16,91	18,56	671
	3h+	13,54	15,42	16,68	343
Espoo-Kauniainen 1	1h	21,26	23,22	24,79	110
	2h	16,02	17,44	19,11	88
	3h+	12,00	15,00	16,92	31
Espoo-Kauniainen 2	1h	19,28	21,20	23,10	179
	2h	16,20	17,85	18,92	307
	3h+	15,35	15,95	17,47	165
Espoo-Kauniainen 3	1h	18,05	19,80	22,39	230
	2h	14,13	15,73	17,40	276
	3h+	12,36	13,71	14,97	147
Vantaa	1h	17,99	20,26	21,94	552
	2h	14,42	15,90	17,80	658
	3h+	12,86	14,07	15,67	356
Vantaa 1	1h	18,97	21,08	22,77	124
	2h	15,87	17,58	18,94	215
	3h+	14,47	15,80	16,50	116
Vantaa 2	1h	17,91	20,00	21,77	428
	2h	14,08	15,31	17,18	443
	3h+	12,70	13,65	14,81	240

		Alakvartiili	Mediaani	Yläkvartiili	Lukumäärä
Kehyskunnat	1h	15,14	16,98	18,72	535
	2h	12,06	13,50	14,98	616
	3h+	11,08	12,12	13,03	283
Porvoo	1h	15,76	17,21	19,20	111
	2h	11,80	12,96	14,75	115
	3h+	8,00	11,08	12,56	26
Tampere	1h	15,34	16,94	18,76	1 792
	2h	11,85	13,23	14,77	1 443
	3h+	10,48	11,46	12,67	473
Tampere 1	1h	16,54	18,15	20,00	920
	2h	12,65	13,93	15,44	580
	3h+	11,58	12,56	13,80	148
Tampere 2	1h	14,29	16,22	17,85	223
	2h	12,03	13,55	14,91	300
	3h+	10,57	11,59	13,07	83
Tampere 3	1h	14,75	16,15	17,37	649
	2h	11,25	12,31	13,73	563
	3h+	10,28	10,98	11,99	242
Turku	1h	14,57	16,20	18,09	1 454
	2h	10,94	12,70	14,30	969
	3h+	9,76	10,89	12,43	335
Turku 1	1h	15,67	17,24	18,79	921
	2h	12,29	13,62	14,96	567
	3h+	10,36	12,13	13,14	179
Turku 2	1h	14,81	15,86	17,61	199
	2h	11,68	12,86	14,62	117
	3h+	7,32	10,85	12,53	35
Turku 3	1h	13,55	14,57	15,33	334
	2h	9,98	10,83	11,90	285
	3h+	9,52	10,29	10,94	121
Pori	1h	11,99	13,48	14,85	361
	2h	9,31	10,43	11,86	384
	3h+	8,49	9,64	11,08	122
Pori 1	1h	13,06	14,35	15,68	212
	2h	10,33	11,46	12,73	196
	3h+	9,86	10,73	11,56	65
Pori 2	1h	11,29	11,99	13,25	149
	2h	8,60	9,48	10,59	188
	3h+	8,03	8,85	9,34	57
Rauma	1h	11,23	12,43	14,00	135
	2h	9,22	9,98	10,96	115
	3h+	8,23	8,99	10,15	61
Lappeenranta	1h	13,60	14,99	16,67	179
	2h	10,34	11,30	12,90	154
	3h+	9,73	10,42	10,99	53
Lappeenranta 1	1h	15,30	16,65	17,71	99
	2h	12,12	13,10	14,41	49
	3h+	.	.	.	13

		Alakvartiili	Mediaani	Yläkvartiili	Lukumäärä
Lappeenranta 2	1h	12,90	13,64	14,37	80
	2h	10,18	10,86	11,61	105
	3h+	9,66	10,31	10,69	40
Kotka	1h	12,00	13,72	15,48	239
	2h	9,59	10,91	12,50	188
	3h+	9,24	9,86	10,67	68
Kotka 1	1h	14,10	15,35	16,40	105
	2h	11,25	12,39	13,44	86
	3h+	9,86	10,74	11,37	20
Kotka 2	1h	11,20	12,42	13,99	134
	2h	8,93	9,85	11,09	102
	3h+	8,98	9,51	10,23	48
Kouvola	1h	11,82	12,81	14,49	289
	2h	9,18	10,56	11,84	260
	3h+	8,02	9,46	10,02	97
Lahti	1h	14,29	15,70	17,56	649
	2h	11,15	12,24	13,87	561
	3h+	10,00	10,92	12,10	174
Lahti 1	1h	15,05	17,10	18,76	323
	2h	11,84	13,17	14,73	231
	3h+	10,15	11,53	12,42	79
Lahti 2	1h	13,83	15,00	16,35	326
	2h	10,82	11,69	13,05	330
	3h+	10,00	10,91	11,90	95
Hämeenlinna	1h	14,00	15,65	17,27	254
	2h	11,50	12,48	14,15	230
	3h+	9,33	11,36	11,84	104
Hämeenlinna 1	1h	14,90	16,30	17,76	171
	2h	12,14	13,33	14,97	130
	3h+	11,01	11,75	12,92	44
Hämeenlinna 2	1h	12,50	14,25	15,86	83
	2h	11,06	12,00	12,75	100
	3h+	8,93	10,48	11,52	60
Kuopio	1h	14,81	16,67	18,99	601
	2h	12,11	13,52	14,98	653
	3h+	9,84	11,16	12,53	204
Kuopio 1	1h	16,39	18,15	20,00	355
	2h	13,27	14,58	15,91	330
	3h+	10,01	11,94	13,15	84
Kuopio 2	1h	13,91	15,01	16,25	238
	2h	11,55	12,52	13,80	313
	3h+	9,64	11,08	11,75	111
Kuopio 3	1h	.	.	.	8
	2h	.	.	.	10
	3h+	.	.	.	9
Jyväskylä	1h	15,16	16,68	18,58	874
	2h	11,40	13,16	14,72	1 044
	3h+	10,09	11,45	13,03	335

		Alakvartiili	Mediaani	Yläkvartiili	Lukumäärä
Jyväskylä 1	1h	16,13	17,85	19,60	568
	2h	12,86	14,08	15,27	629
	3h+	11,27	12,66	13,90	169
Jyväskylä 2	1h	13,72	15,21	16,43	306
	2h	10,48	11,54	12,70	415
	3h+	9,73	10,46	11,29	166
Vaasa	1h	13,83	15,16	17,17	340
	2h	10,66	12,04	13,30	321
	3h+	9,05	10,51	11,67	126
Vaasa 1	1h	14,36	15,83	17,69	262
	2h	11,58	12,40	13,89	246
	3h+	9,20	10,52	11,67	97
Vaasa 2	1h	12,50	13,40	14,53	78
	2h	9,04	10,04	11,46	75
	3h+	8,77	9,51	11,37	29
Seinäjoki	1h	12,90	14,48	15,67	253
	2h	10,26	11,43	13,08	324
	3h+	9,29	10,45	11,67	110
Kokkola	1h	12,62	14,24	15,93	79
	2h	9,67	11,03	12,81	115
	3h+	8,62	9,43	10,50	52
Mikkeli	1h	14,21	16,00	17,69	197
	2h	10,98	11,93	13,27	204
	3h+	9,25	10,91	12,14	76
Mikkeli 1	1h	14,71	16,25	17,74	155
	2h	11,45	12,51	13,47	149
	3h+	10,03	11,53	13,59	51
Mikkeli 2	1h	13,12	14,72	16,93	42
	2h	9,65	10,87	11,67	55
	3h+	8,50	10,14	10,74	25
Joensuu	1h	14,91	16,43	18,00	508
	2h	11,08	12,67	14,22	473
	3h+	9,38	10,69	12,28	194
Joensuu 1	1h	15,72	17,05	18,38	372
	2h	11,61	13,21	14,57	316
	3h+	10,11	11,45	12,75	105
Joensuu 2	1h	13,52	14,86	16,20	129
	2h	10,48	11,81	13,58	141
	3h+	9,23	10,14	11,01	72
Joensuu 3	1h	.	.	.	7
	2h	.	.	.	16
	3h+	.	.	.	17
Oulu	1h	13,62	15,21	16,67	1 094
	2h	10,18	11,61	13,38	1 146
	3h+	9,14	10,38	11,93	436
Oulu 1	1h	14,85	16,13	17,43	511
	2h	11,67	13,00	14,04	484
	3h+	10,77	11,86	13,25	148

		Alakvartiili	Mediaani	Yläkvartiili	Lukumäärä
Oulu 2	1h	12,75	14,19	15,77	583
	2h	9,63	10,90	12,38	662
	3h+	8,90	9,81	11,00	288
Kajaani	1h	13,17	14,81	15,93	145
	2h	10,59	11,77	12,82	128
	3h+	9,30	9,71	11,68	49
Rovaniemi	1h	13,94	15,43	16,67	360
	2h	10,40	11,98	13,90	401
	3h+	8,80	10,30	12,05	155
Alle 20 000 asukasta	1h	10,04	11,31	12,67	1 461
	2h	8,38	9,43	10,57	1 822
	3h+	7,62	8,64	9,90	953

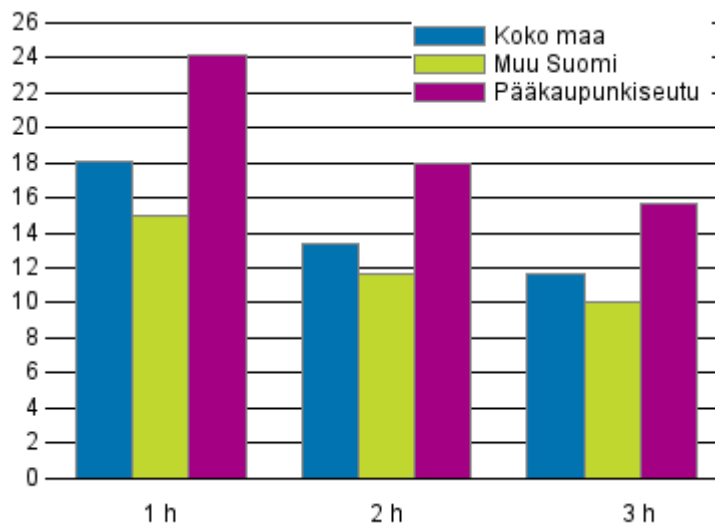
Liitetaulukko 5. Keskimääräiset kuukausivuokrat alueittain vuonna 2016, vapaarahoitteiset uudet vuokrasuhteet

	Keskimääräinen vuokra			Keskimääräinen pinta-ala			Havaintojen lukumäärä
	1h	2h	3h+	1h	2h	3h+	
Koko maa	562	689	929	31	51	80	40 512
Pääkaupunkiseutu (PKS)	709	905	1291	29	50	83	9 037
Muu Suomi (koko maa - PKS)	478	604	794	32	52	79	31 475
Helsinki	714	929	1384	29	50	85	5 938
Helsinki 1	775	1059	1738	29	53	103	966
Helsinki 2	707	911	1352	28	47	76	2 609
Helsinki 3	638	830	1104	29	49	76	760
Helsinki 4	638	847	1127	30	51	75	1 603
Espoo-Kauniainen	682	860	1186	33	51	80	1 533
Espoo-Kauniainen 1	699	841	1188	31	50	83	229
Espoo-Kauniainen 2	685	893	1213	33	51	76	651
Espoo-Kauniainen 3	664	825	1138	34	52	84	653
Vantaa	652	831	1085	33	52	77	1 566
Vantaa 1	694	855	1117	34	50	75	455
Vantaa 2	638	816	1062	33	53	79	1 111
Kehyskunnat	547	714	937	33	53	79	1 434
Porvoo	557	698	952	33	53	90	252
Tampere	548	694	913	32	52	77	3 708
Tampere 1	557	710	962	31	51	78	1 648
Tampere 2	522	696	904	33	52	78	606
Tampere 3	531	655	846	33	53	76	1 454
Turku	499	638	832	30	50	77	2 758
Turku 1	510	659	911	30	49	79	1 667
Turku 2	497	615	631	31	48	64	351
Turku 3	459	590	781	32	54	77	740
Pori	427	551	743	31	52	78	867
Pori 1	440	579	762	31	50	73	473
Pori 2	400	511	713	33	53	83	394
Rauma	431	526	753	34	53	84	311
Lappeenranta	502	636	816	33	53	79	386
Lappeenranta 1	518	659	.	32	51	.	161
Lappeenranta 2	463	601	755	34	55	75	225
Kotka	435	563	770	31	51	77	495
Kotka 1	463	591	810	30	48	76	211
Kotka 2	398	530	739	32	53	78	284
Kouvola	409	538	751	31	51	84	646
Lahti	506	627	850	31	50	79	1 384
Lahti 1	522	650	859	31	49	78	633
Lahti 2	481	599	837	32	50	80	751
Hämeenlinna	495	680	844	32	53	77	588
Hämeenlinna 1	502	691	877	31	52	76	345
Hämeenlinna 2	474	655	809	34	56	79	243
Kuopio	528	674	915	31	50	85	1 458
Kuopio 1	536	699	985	30	49	86	769
Kuopio 2	516	656	846	35	52	77	662
Kuopio 3	27

	Keskimääräinen vuokra			Keskimääräinen pinta-ala			Havaintojen lukumäärä
	1h	2h	3h+	1h	2h	3h+	
Jyväskylä	519	644	846	30	50	74	2 253
Jyväskylä 1	526	656	884	30	48	72	1 366
Jyväskylä 2	494	612	790	33	53	77	887
Vaasa	489	612	793	32	51	79	787
Vaasa 1	498	629	800	31	50	79	605
Vaasa 2	453	547	771	34	54	80	182
Seinäjoki	463	575	802	32	50	79	687
Kokkola	486	572	778	35	51	83	246
Mikkeli	503	633	803	32	53	75	477
Mikkeli 1	510	646	810	32	52	72	355
Mikkeli 2	469	580	773	32	55	81	122
Joensuu	525	639	814	32	52	77	1 175
Joensuu 1	532	655	846	31	51	76	793
Joensuu 2	497	622	789	34	53	78	342
Joensuu 3	40
Oulu	477	598	794	31	51	75	2 676
Oulu 1	498	629	848	31	49	73	1 143
Oulu 2	454	569	754	32	52	76	1 533
Kajaani	451	592	836	31	51	83	322
Rovaniemi	471	601	784	31	50	78	916
Alle 20 000 asukasta	377	503	691	34	54	82	4 236

Liitekuviot

Liitekuvio 1. Keskimääräiset neliövuokrat (€/m²/kk) huoneluvun mukaan vuonna 2016, vapaarahoitteiset uudet vuokrasuhteet



Laatuseloste: Asuntojen vuokrat

1. Tilastotietojen relevanssi

1.1 Tietosisältö ja käyttötarkoitus

Vuokrien vuositilasto kuvaa vuokra-asuntokannan vuokratason ja vuokrien muutosta vuositasona. Tilasto sisältää alueen, rahoitustyyppin, huoneluvun ja rakennusvuoden mukaan luokiteltuja vuokratietoja tarkasteluvuodelta. Tilastossa on myös tietoja pidemmän aikavälin vuokrakehityksestä.

Vuokratilaston tarkoituksena on tarjota tietoa vuokramarkkinoiden kehityksestä kaikille vuokramarkkinoita seuraaville tahoille.

1.2 Tilaston käsitteet, luokitukset ja aineistot

Aineistot ja tiedonantajat:

Vuokrien vuositilaston tietojen perustana on työvoimatutkimuksen yhteydessä kerättävä neljännesvuosittaisen vuokratilaston haastatteluaineisto sekä Kansaneläkelaitoksen asumistukirekisteri. Lisäksi vuositilaston laadinnassa käytetään Väestörekisterikeskuksen rakennus- ja huoneistorekisteriin perustuvaa Tilastokeskuksen asuntokanta-aineistoa, muuttoaineistoa sekä väestörakenneaineistoa.

Käsitteet:

Vuokra: Tilastokeskuksen vuokrakäsite sisältää erikseen maksettavat vesimaksut ja lämmityskustannukset. Vuokraan ei lasketa asunnon käyttökorvauksia, joita ovat esimerkiksi sauna- ja pesutupakorvaukset. Myöskään sähkö- ja Internet-maksut eivät sisälly tilaston vuokrakäsitteeseen. Mikäli em. maksuja sisältyy suoraan asukkaan maksamaan vuokraan, otetaan ne mukaan keskivuokran laskuun, sillä kyseisiä eriä on vaikea erotella vuokrasta. Tilastossa julkaistaan sekä asunnon keskineliövuokria kuukaudessa (€/m²/kk) että keskimääräisen asunnon kokonaisvuokria kuukaudessa. Tilastossa ilmoitetut keskineliövuokrat ja kokonaisvuokrat ovat painotettuja geometrisia keskiarvoja.

Huoneluku: Huone on ikkunallinen tila, jonka lattiapinta-ala on vähintään 7 m² ja keskikorkeus vähintään 2 metriä. Eteistä, vilpolaa, makuualkovia tai muuta vastaavaa ei katsota huoneeksi. Huonelukuun ei sisälly keittiötä. Huonelukuluokkaan 3+ kuuluvat asunnot, joissa on vähintään kolme huonetta.

Rahoitustyyppi: ARA-asunto on valtion tuella tuotettu asunto, jonka vuokra määräytyy kustannusvastaavuusperiaatteella. Suurin osa ARA-asunnoista on kuntien ja yleishyödyllisten yhteisöjen omistuksessa. Korkotuella rakennetut asunnot luetaan vuokratilastossa ARA-asuntoihin. Vaparahoitteiset asunnot ovat muita kuin ARA-asuntoja.

Uusi vuokrasuhde: Vuositilaston yhteydessä uudella vuokrasuhteella tarkoitetaan vuokrasuhdetta, joka on alkanut tilastovuoden aikana.

Jakaumatunnusluvut :

Alakvartiili = 25 % havainnoista jää alapuolelle, kun havainnot on järjestetty suuruusjärjestykseen.

Mediaani = Keskimäinen havainto, kun havainnot on järjestetty suuruusjärjestykseen.

Yläkvartiili = 75 % havainnoista jää alapuolelle, kun havainnot on järjestetty suuruusjärjestykseen.

Luokitukset:

Aluejako: Tilastossa käytetään eritasoisia alueluokituksia. Tarkin luokitustaso on kaupungin osa-alueluokitus, joka perustuu hintatason ja sijainnin mukaiseen postinumeroalueluokitteluun. Kuntien, maakuntien ja suuralueiden (NUTS2 2011) lisäksi tilastossa käytetään erilaisia yhdistelmäalueita: pääkaupunkiseutu, kehyskunnat ja asukasluvun mukainen luokitus. Pääkaupunkiseutuun kuuluvat Helsinki, Espoo, Vantaa ja Kauniainen. Kehyskunnat käsittävät Hyvinkään, Järvenpään, Keravan, Kirkkonummen, Nurmijärven, Riihimäen, Sipoon, Tuusulan ja Vihdin. Tarkka aluejakoluokitus löytyy tilaston kotisivuilta Luokitukset -kohdasta.

2. Tilastotutkimuksen menetelmäkuvaus

Keskineliövuokrien laskenta

Vuokra-asuntojen keskimääräiset neliövuokrat kuvaavat käypää vuokratasoa erikokoisissa ja -tyyppisissä asunnoissa. Koska laskenta perustuu asumistukea saavien asuntojen osalta kattaviin rekisteritietoihin ja muiden vuokra-asuntojen osalta haastattelutietoihin, painotetaan keskivuokrien laskennassa havainnot ositepainoilla.

Laskenta tapahtuu kahdessa vaiheessa. Ensin lasketaan geometriset keskihinnat tarkimmille luokitustasoille, esimerkiksi Helsingin osa-alue 1:n (keskusta) vapaarahoitteisille yksiöille. Tämän jälkeen keskihinnoista lasketaan keskiarvoja ylemmille aluetasoille käyttäen vuokrakehikosta saatavia arvopainoja.

Muutoksien laskenta

Vuokrien vuosimuutos lasketaan kahden peräkkäisen vuoden keskivuokrista. Eri ajankohtien välillä saattaa olla rakenteellista muutosta tilastoon mukaan tulevissa vuokra-asunnoissa. Aineiston kattavuuden ansiosta mahdollisen rakenteellisen muutoksen tilastossa olevissa vuokra-asunnoissa voi kuitenkin tulkita todelliseksi rakennemuutokseksi vuokra-asuntokannassa.

Vuokratilastojen kehikon muodostaminen

Vuositalaston laskennassa käytettävä vuokra-asuntokannan kehikko on muodostettu Väestörekisterikeskuksen rakennus- ja huoneistorekisteristä. Rekisteristä poimitaan kaikki vakinaisessa käytössä olevat asunnot, jotka eivät ole laitosasuntoja (opiskelija-asuntolat, palvelutalot ja vanhustentalot) ja joita asukkaat hallitsevat vuokrasuhteen perusteella. Kehikon uudet vuokrasuhteet on määritetty Väestörekisterikeskuksen väestörakenneaineistojen avulla.

Asumistukirekisterin vuokrien korjaus väestörakenneaineiston avulla

Kelan asumistukirekisterin vuokratietoja tarkistetaan väestörakenneaineiston asukasluotiedon avulla. Vuokraa tarkistetaan vastaamaan asunnon todellista kokonaisvuokraa. Tämä korjaustoimenpide on suoritettu vuokrien vuositalastossa vuoden 2011 tilastosta lähtien.

3. Tietojen oikeellisuus ja tarkkuus

3.1. Tilaston luotettavuus

Tilaston luotettavuutta arvioitaessa täytyy huomioida, että asumistukirekisterin yhdistäminen rakennus- ja huoneistorekisteriin ei ole aivan ongelmaton etenkään eläkeläisten ja opiskelijoiden osalta (opiskelijat eivät esimerkiksi välttämättä siirrä kirjojaan opiskelija-asuntoonsa ym.). Lisäksi kaikki väestörekisterijärjestelmän ja asumistukirekisterin tiedot eivät välttämättä ole aivan ajantasaisia.

Asumistukirekisterin kautta saadaan tieto asumistukea saavien asuntojen vuokrista. Asumistukirekisteri kattaa kaikki asumistukea saavat asunnot. Muiden vuokra-asuntojen vuokrataso estimoidaan noin 15 000 haastatteluaineistotiedon perusteella.

Tilaston luotettavuuden varmistamiseksi keskineliövuokria ja hajontalukuja ei julkaista luokissa, joissa on alle 20 havaintoa. Tilastossa käytetään jakaamaan perustuvia neliövuokrarajauksia, joiden avulla poistetaan markkinatasosta selvästi poikkeavat tapaukset ja aineistovirheet.

3.2. Tilaston tarkkuus

Tilastoon ei hyväksytty tapauksia, joissa vuokra- tai pinta-alatieto puuttuu tai vuokra on poikkeuksellisen alhainen tai korkea esim. sukulaisuussuhteen tai tallennusvirheen vuoksi. Vuosittain määritellään alueittaiset neliövuokrien hyväksytyt vaihteluvälit. Määrittely tehdään vuokrien jakaamaan perustuen siten, että ensin aineistosta poistetaan selkeästi virheelliset tapaukset. Tämän jälkeen määritellään euromääräiset rajat, joiden alapuolelle jää viisi ja yläpuolelle kaksi prosenttia aineistosta. Näiden vuosittain määriteltävien rajojen perusteella pudotetaan rajojen ylä- ja alapuolelle jäävät havainnot poistetaan.

4. Tietojen ajantasaisuus ja oikea-aikaisuus

Vuokrien vuositilasto julkaistaan vuosittain tilastovuotta seuraavan maaliskuun alussa ja julkaisun tiedot ovat lopullisia tietoja.

5. Tietojen saatavuus ja läpinäkyvyys/selkeys

Tässä julkaisussa kuvataan julkaisuajankohtaa edeltävän vuoden vuokratasoa ja vuokrien muutoksia. Vuokrien vuositilaston julkaisupäivänä julkaistaan Tilastokeskuksen verkkosivuilla tilastoon perustuva tuorein tilastotiedote sekä pdf-julkaisu.

6. Tilastojen vertailukelpoisuus

6.1. Vertailtavuus muihin aineistoihin

Vuokrien vuositilaston lisäksi Tilastokeskus julkaisee neljännesvuosittaisia vuokratietoja. Vuositilaston laadinta eroaa joiltakin osin neljännesvuositilaston laadinnasta. Selkein ero tilastojen välillä on se, että vuositilastossa käytetään haastatteluaineiston ohella asumistukirekisteriä, jonka tiedot eivät tule mukaan neljännesvuositilastoon. Vuositilaston aineistopohja on näin ollen huomattavasti neljännesvuositilaston aineistopohjaa kattavampi.

Muiden tiedontuottajien tuloksiin verratessa on hyvä tarkistaa tuloksien perustana oleva tietolähde. Vuokrien vuositilaston tiedot perustuvat Kelan asumistukirekisteriin ja Tilastokeskuksen omaan vuokratiedusteluun. Näin ollen tilastoon tulee mukaan erittäin kattava otos koko maan vuokra-asuntokannasta.

6.2. Vertailtavuus historiatietoihin

Vertailukelpoisuuden vuoksi vuoden 2011 keskivuokrat on laskettu myös samalla menetelmällä kuin vuoden 2012 vuokrat. Vuoden 2011 uudella tavalla lasketut keskivuokrat löytyvät StatFin-tauluista

7. Selkeys ja eheys/yhtenäisyys

Tilastokeskuksen vuokratilastojen lisäksi KTI Kiinteistötieto Oy julkaisee vuokratietoja suurimmista kaupungeista kaksi kertaa vuodessa. Nämä vuokratiedot perustuvat kaupunkien, yleishyödyllisten yhteisöjen ja vakuutusyhtiöiden omistamien vapaarahoitteisten vuokra-asuntojen vuokriin. Tilastokeskus julkaisee vuokrien vuositilastoa ja vuokrien neljännesvuositilastoa.

Lisätietoja

Martti Korhonen 029 551 3451

Elina Vuorio 029 551 3385

Vastaava tilastojohtaja:

Mari Ylä-Jarkko

asuminen@tilastokeskus.fi

www.tilastokeskus.fi

Lähde: Asuntojen vuokrat, Tilastokeskus

Asiakaspalaute: www.tilastokeskus.fi/palaute

Tietopalvelu ja viestintä, Tilastokeskus
puh. 029 551 2220
www.tilastokeskus.fi

Julkaisutilaukset, Edita Publishing Oy
puh. 020 450 05
asiakaspalvelu.publishing@edita.fi
www.editapublishing.fi

ISSN 1796-0479
= Suomen virallinen tilasto
ISSN 1798-100X (pdf)