

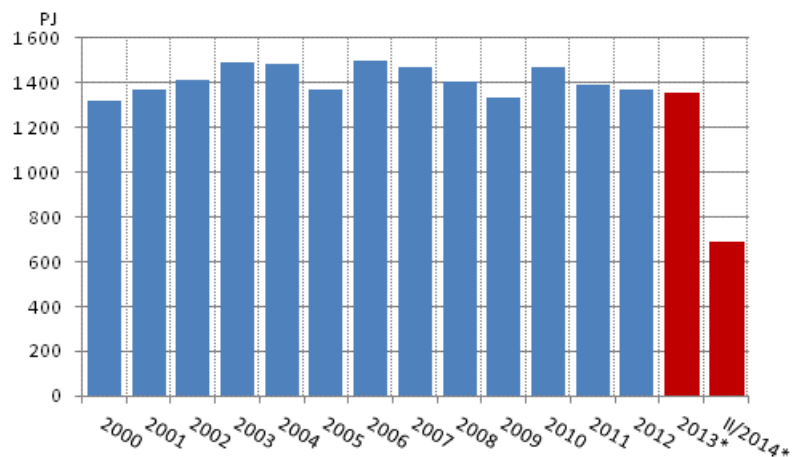
Energiskaffning och -förbrukning

2014, 2:a kvartalet

Totalförbrukningen av energi sjönk med 7 procent under januari-juni

Enligt Statistikcentralens preliminära uppgifter var den totala energiförbrukningen ungefär 687 petajoule (PJ) under januari–juni, vilket var nästan 7 procent mindre än under motsvarande period året innan. Elförbrukningen uppgick till 42,8 terawattimmar (TWh), dvs. den var 1,8 procent mindre än året innan. Eftersom importen av el från Sverige mer än fördubblades ökade nettoimporten med 26 procent vilket samtidigt minskade produktionen av kondenskraft med 43 procent. Torvförbrukningen närmade sig den vanliga nivån då den ökade med 44 procent. Koldioxidutsläppen inom energiproduktionen minskade med 6 procent från nivån året innan.

Totalförbrukningen av energi



*preliminär

Torvförbrukningen ökade under januari–juni med 12 procent (3,7 PJ). Ökningen förklaras av den rekordlåga användningen av torv året innan. Av de enskilda energikällorna minskade förbrukningen av kol mest, med 24 procent (22 PJ). Förbrukningen av naturgas minskade med ungefär 14 procent (8,5 PJ) och förbrukningen av olja med ungefär 5 procent (7,2 PJ). När det gäller förbrukningen av träbränslen var minskningen ungefär 10 procent (19 PJ).

Den inhemska elproduktionen gick ned med 7 procent från året innan. Nettoimporten av el ökade däremot med 26 procent och dess andel av den totala elförbrukningen var 20 procent under första halvåret. Den elvolym som importerades från Sverige mer än fördubblades, medan importen från Ryssland halverades. Exporten av el till Estland fortsatte att öka och var mer än 3,5 gånger större än året innan. I och med att början på året var varm minskade elvolymen som producerats med samproduktion av el och värme med 7 procent. Produktionen av kondenskraft minskade med 43 procent, vilket främst berodde på att vattensituationen i Norden var bättre än året innan. Produktionen av vindkraft ökade med 63 procent.

Under första halvåret 2014 uppgick importen av olika energiprodukter till 6,3 miljarder euro, vilket var 5 procent mindre än året innan. Nedgången berodde främst på minskad import av mellandestillat. Energiprodukter importerades mest från Ryssland. Exporten av olika energiprodukter uppgick till 3,2 miljarder euro, vilket var 3 procent mindre än året innan. Energiprodukter exporterades mest till OECD-länder.

Stenkolslagren uppgick i juni till omkring 23 TWh, dvs. 12 procent mindre än året innan. Torvlagren uppskattades innehålla brännorv för omkring 12 TWh, dvs. 6 procent mindre än året innan.

Total energiförbrukning enligt energikälla (TJ) och CO2-utsläpp (Mt)

Energikälla ¹⁾	I-II/2014*	Årsförändring-%*	Andel av totalförbrukningen av energi, %*
Olja	146 519	-5	21
Kol ²⁾	68 488	-24	10
Naturgas	50 779	-14	7
Kärnenergi ³⁾	124 261	0	18
Netto import av elenergi ⁴⁾	30 874	26	5
Vatten- och vindkraft ⁴⁾	29 209	4	4
Torv	33 201	12	5
Träbränslen	180 671	-10	26
Övriga	22 970	-12	3
TOTAL ENERGI FÖRBRUGNING	686 971	-7	100
Utrikestrafik	14 676	-35	.
CO2- utsläpp från energisektorn	23	-6	.

1) *Preliminär

2) Kol: innehåller stenkol, koks samt masugn- och koksgas.

3) Omvandling av elproduktion till bränsleenheter: Kärnkraft: 10,91 TJ/GWh (33 % total verkningsgrad)

4) Omvandling av elproduktion till bränsleenheter: Vatten- och vindkraft samt nettoimport av el: 3,6 TJ/GWh (100 %)

Innehåll

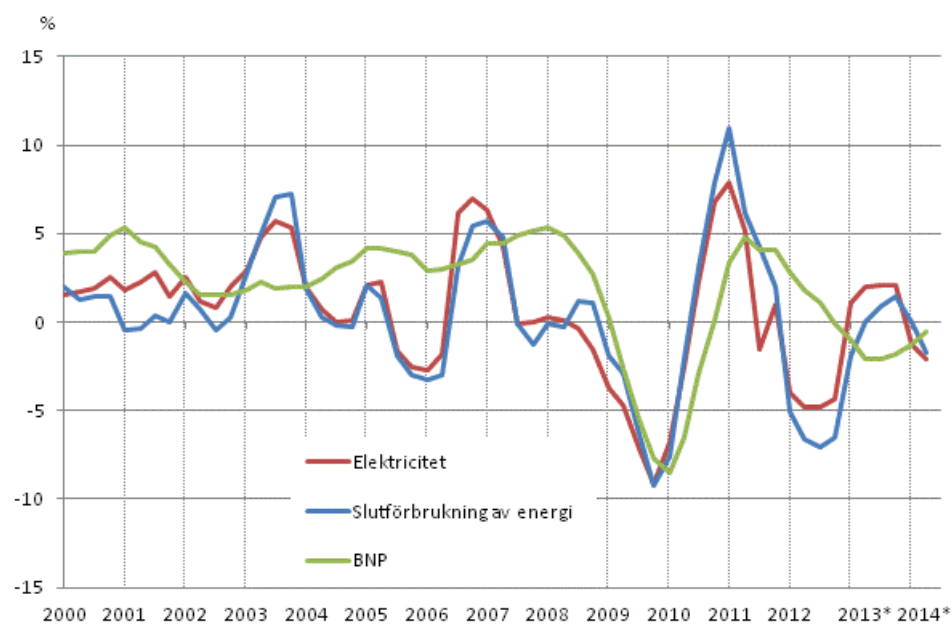
Figurer

Figurbilagor

Figurbilaga 1. Förändringar i BNP, slutförbrukning av energi och electricitetsförbrukning	4
Figurbilaga 2. Koldioxidutsläppen av förbrukningen av fossila bränslena och torv.....	4
Figurbilaga 3. Kolförbrukning	5
Figurbilaga 4. Förbrukning av naturgas	5
Figurbilaga 5. Förbrukning av brännstov	6
Figurbilaga 6. Oljeleveranser inom landet	6
Revideringar i denna statistik.....	7

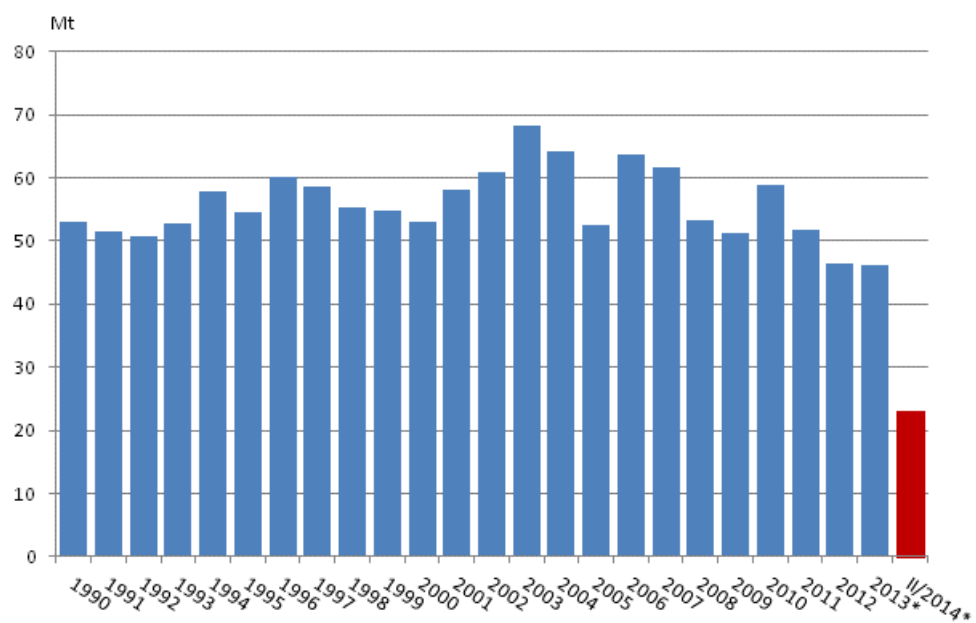
Figurbilagor

Figurbilaga 1. Förändringar i BNP, slutförbrukning av energi och electricitetsförbrukning



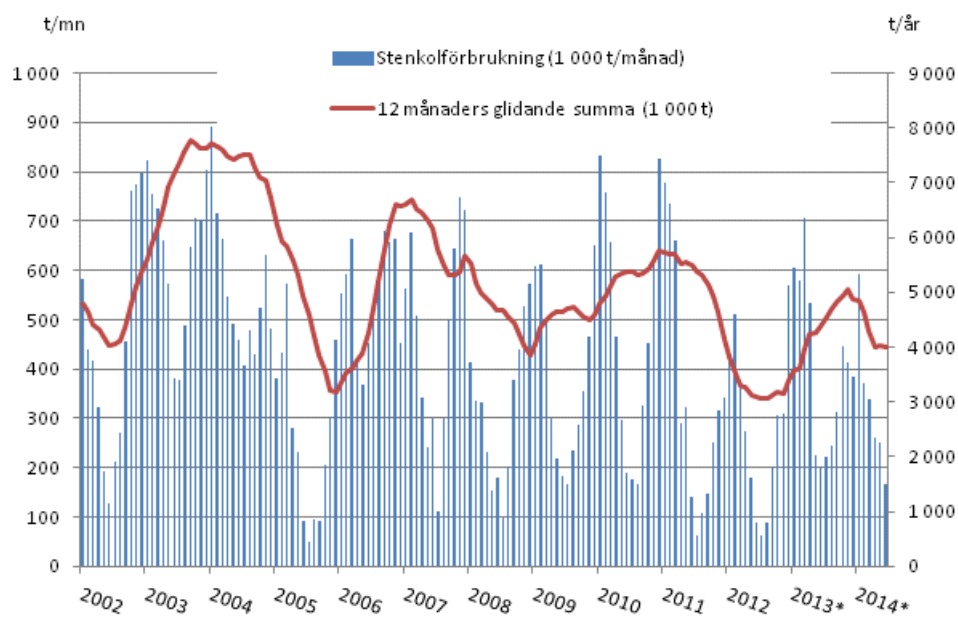
*preliminär, 12 månaders glidande summa

Figurbilaga 2. Koldioxidutsläppen av förbrukningen av fossila bränslena och torv



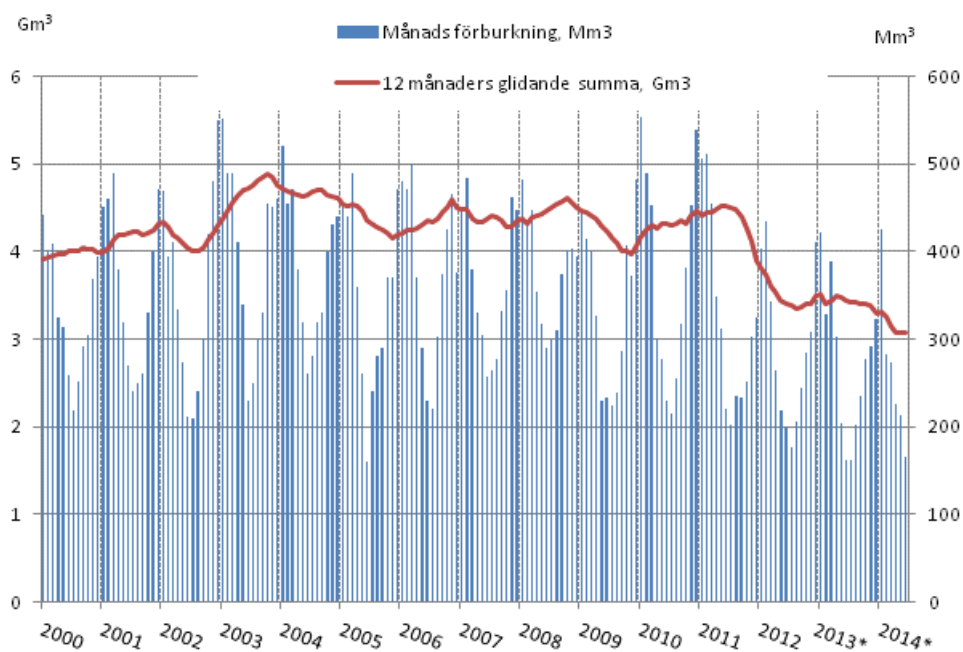
*preliminär

Figurbilaga 3. Kolförbrukning



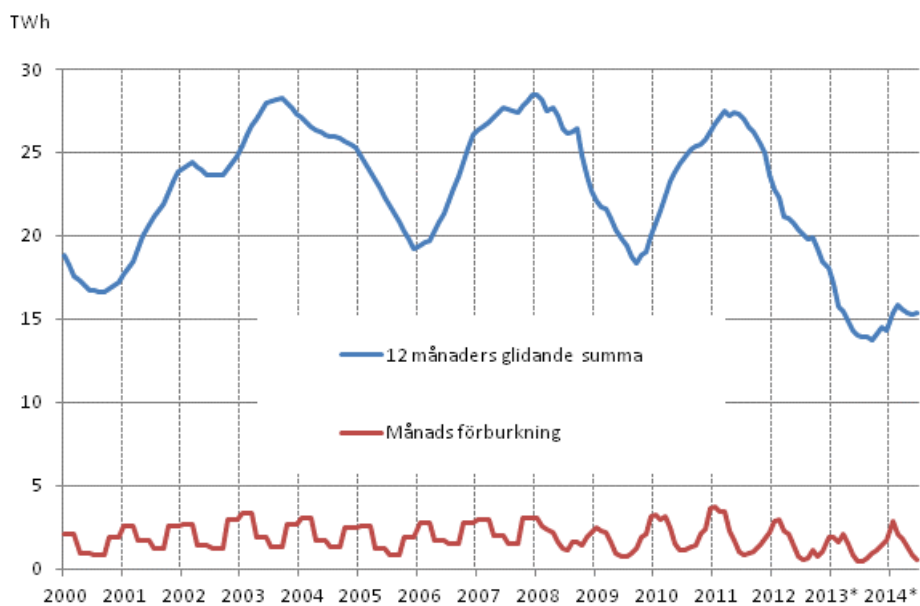
*preliminär

Figurbilaga 4. Förbrukning av naturgas



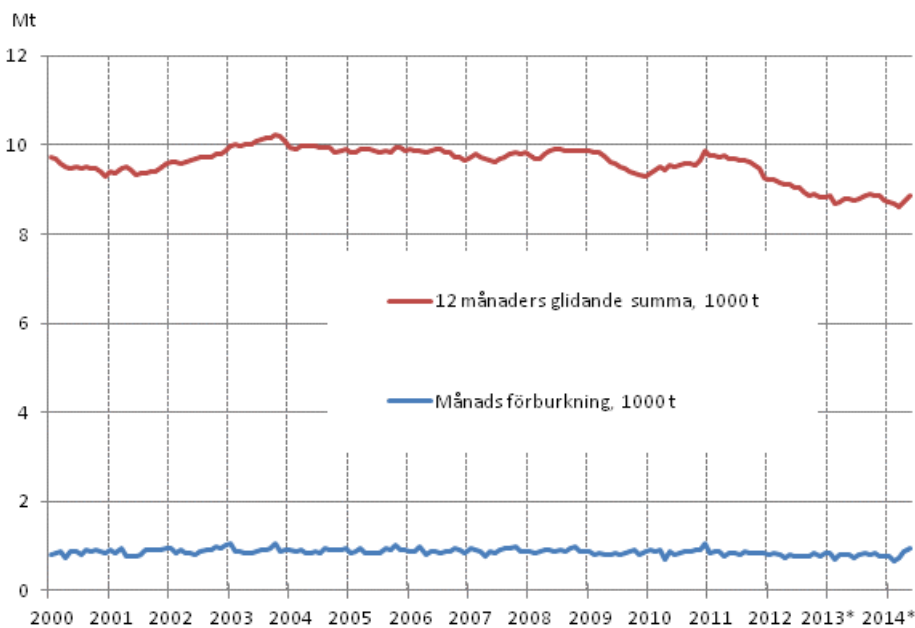
Källa: Gasum, *preliminär

Figurbilaga 5. Förbrukning av bräntorv



Källa: Bioenergi rf/Torvindustriförbundet rf,; *preliminär

Figurbilaga 6. Oljeleveranser inom landet



Källa: Oljebranschens Centralförbund rf, *preliminär

Revideringar i denna statistik

Uppgifterna i statistiken har reviderats enligt tabellen nedan. Mera information om revideringen finns i punkt 3 i kvalitetsbeskrivningen (på finska).

Revidering av årsförändringar inom totalförbrukningen av energi för offentliga utgifter¹⁾

Totalförbrukningen av energi och statistikkvartal		Årsförändring (%)		Revidering (%-enheter)
		1:a offentliggörandet	Senaste offentliggörandet 22.9.2014 (%)	
Totalförbrukningen av energi	I-IV/2013	-2	1	3
	I/2013	-1	2	3
	II/2013	2	4	2
	III/2013	0	3	3
	IV/2013	-5	-2	3
	I/2014	-5	-8	-3

1) Revideringen beskriver skillnaden (i procentenhet) mellan senaste och första offentliggörandets årsförändringprocenter. Första offentliggörandet hänvisar till den tidpunkt då den preliminära uppgiften om referensperioden publicerades första gången.

Förfrågningar

Ville Maljanen 029 551 2691

Ansvarig statistikdirektör:

Leena Storgårds

energia@stat.fi

www.stat.fi

Källa: Statistikcentralen, Energianskaffning och -förbrukning