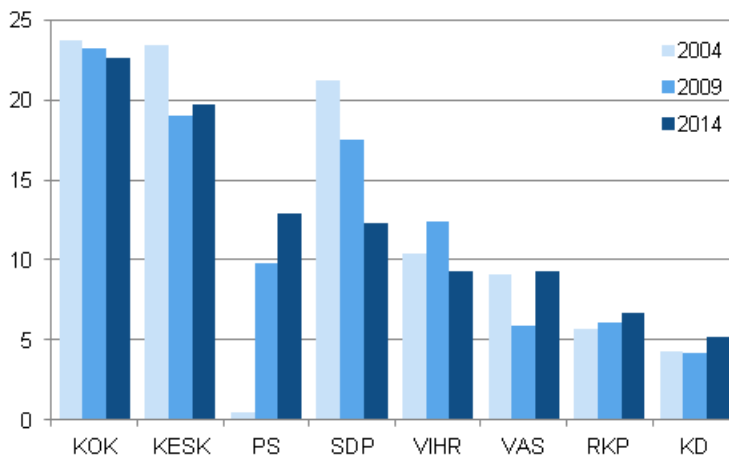


Europarlamenttivaalit 2014, ennakkotieto

Vasemmistoliitto ja Perussuomalaiset menestyivät europarlamenttivaaleissa 2014

Vasemmistoliitto sai yhden paikan europarlamenttiin ja puolueen kannatus nousi 9,3 prosenttiin, mikä on 3,4 prosenttiyksikköä enemmän kuin edellisissä europarlamenttivaaleissa. Vuoden 2009 europarlamenttivaaleihin verrattuna Perussuomalaisten ääniosuus nousi 3,1 prosenttiyksikköä 12,9 prosenttiin. Perussuomalaiset saivat vaalissa yhden lisäpaikan nostaen europarlamenttipaikkojensa lukumäärän kahteen.

Suurimpien puolueiden kannatus europarlamenttivaaleissa 2004, 2009 ja 2014 (%)



Edellisissä europarlamenttivaaleissa Perussuomalaisten kanssa vaaliliitossa olleet Kristillisdemokraatit saivat 5,2 prosenttia äänistä lisäten kannatustaan 1,1 prosenttiyksikköä verrattuna edellisiin europarlamenttivaaleihin. Ääniosuuden noususta huolimatta puolue menetti ainoan europarlamenttipaikkansa. Vaalien suurimmat häviäjät olivat Suomen Sosialidemokraattinen puolue ja Vihreä liitto. Suomen Sosialidemokraattinen puolue sai vaaleissa 12,3 prosentin kannatuksen, mikä on 5,2 prosenttiyksikköä vähemmän kuin edellisissä europarlamenttivaaleissa. Ääniosuuden pienenemisestä huolimatta puolue säilytti kaksi paikkaansa europarlamentissa. Verrattuna edellisiin europarlamenttivaaleihin

Vihreän liiton ääniosuus pieneni 3,1 prosenttiyksikköä 9,3 prosenttiin ja puolue menetti toisen paikkansa europarlamentissa.

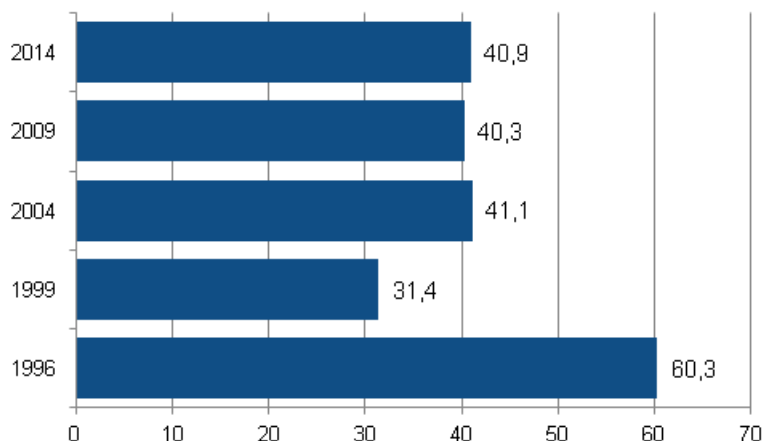
Kansallinen Kokoomus ja Suomen Keskusta saivat kumpikin kolme paikkaa europarlamenttiin säilyttäen paikkamääränsä ennallaan. Kansallinen Kokoomus sai europarlamenttivaaleissa suurimman ääniosuuden 22,6 prosenttia äänistä. Sen ääniosuus pieneni edellisistä europarlamenttivaaleista 0,6 prosenttiyksikköä. Kansallisen Kokoomuksen Alexander Stubb oli vaalien ääniharava yli 148 000 äänellä. Suomen Keskusta sai 19,7 prosenttia äänistä ja sen ääniosuus nousi 0,6 prosenttiyksikköä verrattuna edellisiin europarlamenttivaaleihin. Suomen ruotsalainen kansanpuolue sai 6,7 prosentin ääniosuuden ja onnistui säilyttämään ainoan europarlamenttipaikkansa.

Suurimpien puolueiden kannatus europarlamenttivaaleissa 2014, 2009, 2004, 1999 ja 1996

Puolue	Europarl. vaalit 2014	Europarl. vaalit 2009	Europarl. vaalit 2004	Europarl. vaalit 1999	Europarl. vaalit 1996
Kansallinen Kokoomus KOK	22,6	23,2	23,7	25,3	20,2
Suomen Keskusta KESK	19,7	19,0	23,4	21,3	24,4
Perussuomalaiset PS	12,9	9,8	0,5	0,8	0,7
Suomen Sosialidemokraattinen Puolue SDP	12,3	17,5	21,2	17,9	21,5
Vihreä liitto VIHR	9,3	12,4	10,4	13,4	7,6
Vasemmistoliitto VAS	9,3	5,9	9,1	9,1	10,5
Suomen ruotsalainen kansanpuolue RKP	6,7	6,1	5,7	6,8	5,8
Suomen Kristillisdemokraatit KD	5,2	4,2	4,3	2,4	2,8

Europarlamenttivaalien äänestysprosentti oli 40,9, mikä on 0,6 prosenttiyksikköä enemmän kuin vuoden 2009 europarlamenttivaaleissa. Vilkkaimmin äänestettiin Ahvenanmaan vaalipiirissä, jossa äänestysaktiivisuus nousi 57,4 prosenttiin. Laiminta äänestäminen oli Pohjois-Karjalan vaalipiirissä, jossa äänestysaktiivisuus jäi 32,8 prosenttiin.

Äänestysaktiivisuus europarlamenttivaaleissa 1996–2014, Suomessa asuvat Suomen kansalaiset



Tilastokeskuksen vaalitulospalvelut

Tilastokeskus avaa 26.5.2014 verkossa maksuttoman vaalikarttapalvelun, jossa on kartoin ja kuvioin havainnollistettua tietoa europarlamenttivaaleista. Teemoina ovat muun muassa äänestysaktiivisuus, eniten ääniä saanut puolue, puolueiden ja valittujen kannatus kunnittain. Karttojen tiedot päivitetään vahvistetun vaalituloksen tiedoilla 4.6.2014.

Tarkemmat vaalitulostiedot löytyvät Tilastokeskuksen PX-Web-tietokantapalvelusta, jossa jokainen voi muodostaa omia tilastotaulujaan vaaleista. Tietokantataulukot europarlamenttivaalien ennakkotiedoista tuotetaan 26.5.2014. Europarlamenttivaalien vahvistetun tuloksen mukaiset tietokantataulukot julkistetaan 4.6.2014.

[Vaalikarttapalvelu](#)

[Tietokantataulukot](#)

Sisällys

Taulukot

Liitetaulukot

1. Euroopan parlamentin poliittisten ryhmittymien nimet, lyhenteet sekä ryhmän suomalaisten jäsenten puolueet 2014	5
Europarlamenttivaalit, laatuseloste.....	6

Liitetaulukot

1. Euroopan parlamentin poliittisten ryhmittymien nimet, lyhenteet sekä ryhmän suomalaisten jäsenten puolueet 2014

Ryhmän suomalaisten jäsenten puolue	Ryhmän lyhenne	Ryhmän nimi suomeksi	Ryhmän nimi englanniksi tai ranskaksi
kokoomuksen ja kristillisten edustajat	EPP, PPE	Euroopan kansanpuolueen ryhmä (kristillisdemokraatit)	Group of European People's Party (Christian Democrats), Parti Populaire Européen (Démocrates-Chrétiens)
SDP:n edustajat	S & D	Euroopan parlamentin sosialistien ja demokraattien ryhmä	Group of Progressive Alliance of Socialists and Democrats in the European Parliament
keskustan ja RKP:n edustajat	ALDE	Euroopan liberaalidemokraattien liiton ryhmä	Group of the Alliance of Liberals and Democrats for Europe
vihreiden edustajat	Greens/EFA, Verts/ALE	Vihreät/Euroopan vapaa allianssi-ryhmä	Greens/European Free Alliance in the European Parliament, Verts/Alliance libre européenne
vasemmiston edustajat	GUE/NGL	Euroopan yhtyneen vasemmiston konfederaatioryhmä/Pohjoismaiden vihreä vasemmisto	European United Left/Nordic Green Left Gauche Unitaire Européenne/Gauche Verte Nordique
perussuomalaisten edustajat

Europarlamenttivaalit, laatuseloste

1. Tilastotietojen relevanssi

1.1 Yhteenveto tilaston tietosisällöstä

Tilastokeskus tuottaa europarlamenttivaaleista viralliset tilastot, jotka sisältävät keskeiset tiedot ehdokkaista, valituista, äänioikeutetuista, äänestäneistä ja puolueiden kannatuksesta. Ennakkotiedot on julkaistu internetissä ensimmäisistä Suomessa järjestettävistä Europarlamenttivaaleista alkaen (1996), nämä tilastot ovat päivitetty vahvistetun tuloksen mukaisilla luvuilla. Europarlamenttivaalit-tilastosivulla on myös taulukoita tietokannoissa eli StatFin-palvelu, jossa vuodesta 2004 alkaen tiedot löytyvät myös äänestysalueittain.

1.2 Olennaiset käsitteet

Vaalitoimitus

Europarlamenttivaalit toimitetaan joka viides vuosi kaikissa jäsenmaissa. Euroopan parlamentti on ainoa kansainvälinen toimielin, jonka kansalaiset valitsevat suorilla vaaleilla. Vaalien käytännön järjestelyistä vastaavat kansalliset viranomaiset. Suomessa järjestäjänä on oikeusministeriö, joka vahvistaa ehdokkaat ja vaalituloksen. Suomessa europarlamenttivaalit toimitetaan toukokuun 25 päivä, sunnuntaina. Vaalit toimitetaan voimassa olevan vaalilain mukaisesti, tarkemmin Oikeusministeriön verkkosivuilla www.vaalit.fi (=> vaalilainsäädäntö) ja www.finlex.fi, vaalilaki (714/1998).

Vaalilainsäädäntö

Euroopan parlamentin jäsenten vaalit (europarlamenttivaalit) toimitetaan kussakin jäsenvaltiossa kansallisen vaalilainsäädännön mukaisesti. Tämän lisäksi noudatetaan EU:n vaalisäädöksen (vuodelta 1976) määräyksiä. Vuonna 1998 tehdyllä vaalilainsäädännön muutoksella koottiin kaikkia vaaleja koskevat säännökset yhteen lakiin, vaalilakiin (714/1998), joka tuli voimaan 8.10.1998. Lailla 1213/2013 muutettu vaalilain (714/1998) 2§:n 2 momentti ja 18§:n 3 momentti. Laki 1213/2013 tuli voimaan 1.1.2014.

Vaalien toimittamisen keskeiset periaatteet

Kaikki Suomen vaalit toimitetaan noudattaen seuraavia periaatteita:

- **Vaalit ovat välittömät.** Valitsijat (äänioikeutetut) äänestävät suoraan niitä henkilöitä, jotka he tahtovat saada valituiksi.
- **Vaalit ovat suhteelliset.** Suhteellisissa vaaleissa jokainen puolue (tai muu ryhmittymä) saa sen määrän valittuja edustajia kuin mitä sen vaaleissa saama äänimäärä suhteessa muihin ryhmittymiin edellyttää (ei presidentinvaalit).
- **Vaalit ovat salaiset.** Vaalisalaisuudella tarkoitetaan, etteivät vaaliviranomaiset eivätkä muutkaan saa tietää, ketä äänestäjä on äänestänyt, vai onko hän jättänyt tyhjän äänestyslipun.
- **Vaaleissa on yleinen ja yhtäläinen äänioikeus.** Yleisellä äänioikeudella tarkoitetaan sitä, että äänioikeus on riippuvainen vain sellaisista edellytyksistä, jotka kansalaisella yleensä on. Yhtäläisellä äänioikeudella tarkoitetaan sitä, että jokaisella äänioikeutetulla on yhtäläinen äänioikeus vaikuttaa vaalin tulokseen. Yleisissä vaaleissa kullakin on yksi ääni.
- **Kunkin äänestäjän on äänestettävä itse.** Äänioikeutta ei saa käyttää valtuusmiehen eli asiamiehen kautta.
- **Äänestämisen on tapahduttava vaaliviranomaisen edessä.**
- **Suomen vaalijärjestelmä on henkilö- ja puoluevaalin yhdistelmä,** jossa samalla yhdellä numerolla äänestetään sekä puoluetta että henkilöä (ei presidentinvaalit).

Äänioikeus (2§ 2, muutos 1.1.2014), äänioikeusrekisterin perustaminen ja tiedot (18§ 3, muutos 1.1.2014) sekä vaalikelpoisuus

Suomessa toimitettavissa europarlamenttivaaleissa äänioikeutettu on:

1. asuinpaikkaan katsomatta jokainen Suomen kansalainen, joka viimeistään vaalipäivänä täyttää 18 vuotta ja
2. muun Euroopan unionin jäsenvaltion kansalainen, joka viimeistään vaalipäivänä täyttää 18 vuotta ja jolla on kotikuntalaissa tarkoitettu kotikunta Suomessa taikka joka on Euroopan unionin tai Suomessa toimivan kansainvälisen järjestön palveluksessa tai tällaisen henkilön perheenjäsen, jos hän asuu Suomessa ja hänen tietonsa on talletettu väestötietojärjestelmään väestötietojärjestelmästä ja Väestörekisterikeskuksen varmennepalveluista annetussa laissa (661/2009) säädetyllä tavalla. Äänioikeutettu Suomessa ei kuitenkaan ole henkilö, joka on menettänyt äänioikeutensa yksittäistä siviili- tai rikosasiaa koskevan päätöksen vuoksi siinä valtiossa, jonka kansalainen hän on (kotivaltio).

Äänioikeutettu saa samoissa europarlamenttivaaleissa äänestää vain yhdessä EU:n jäsenvaltiossa: joko kotivaltiossaan tai siinä valtiossa, jossa asuu (asuinvaltiossa).

Suomen kansalainen, joka on säädetyssä määräajassa ilmoittautunut äänestäjäksi jonkun toisen EU:n jäsenvaltion europarlamenttivaaleissa, ei ole äänioikeutettu Suomen europarlamenttivaaleissa.

Äänioikeutettu voi äänestää joko 1) ennakoäänestysaikana tai 2) vaalipäivänä sunnuntaina.

Äänioikeusrekisterin perustaminen ja tiedot

Jollei äänioikeutetulla ole kotikuntaa Suomessa 51. päivänä ennen vaalipäivää, kotikunnan sijasta äänioikeusrekisteriin merkitään kotikuntalain mukainen väestökirjanpitokunta. Jollei tämä kunta enää kuulu Suomen alueeseen, merkitään sen sijaan Helsingin kaupunki. Jollei europarlamenttivaaleissa äänioikeutetulla Euroopan unionin muun jäsenvaltion kansalaisella ole kotikuntaa Suomessa, kotikunnan sijasta merkitään äänioikeuskunta. Äänioikeutettu kuuluu näissä tapauksissa äänestysalueeseen, jonka valtuusto on 8§:n 1 momentin nojalla määrännyt niitä äänioikeutettuja varten, joita ei ole väestötietojärjestelmässä merkitty minkään kiinteistön kohdalle.

Vaalikelpoisuus

Vaalikelpoisuudesta europarlamenttivaaleissa on voimassa, mitä vaalikelpoisuudesta eduskuntavaaleissa säädetään. Vaalikelpoinen eli kelpoinen ehdokkaaksi on siten

1. jokainen Suomen kansalainen, jolla on vaaleissa äänioikeus ja joka ei ole vajaavaltainen sekä
2. jokainen äänioikeutettu Euroopan unionin jäsenvaltion kansalainen, joka on ilmoittautunut ja otettu äänioikeusrekisteriin Suomessa ja joka ei ole menettänyt vaalikelpoisuuttaan kotivaltionsa vaaleissa.

Euroopan parlamentin jäsenenä ei kuitenkaan voi olla:

1. valtioneuvoston jäsen;
2. Euroopan komission jäsen;
3. Euroopan yhteisöjen tuomioistuimen tai ensimmäisen asteen tuomioistuimen tuomari, julkisasiamies tai kirjaaja;
4. Euroopan keskuspankin johtokunnan jäsen;
5. Euroopan tilintarkastustuomioistuimen jäsen;
6. Euroopan oikeusasiamies;
7. Euroopan yhteisön tai Euroopan atomienergiayhteisön talous- ja sosiaalikomitean jäsen;
8. alueiden komitean jäsen;
9. Euroopan yhteisön tai Euroopan atomienergiayhteisön perustamissopimuksen nojalla asetetun yhteisön varoja hoitavan tai pysyvää välitöntä hallinnollista tehtävää hoitavan komitean tai muun toimielimen jäsen;
10. Euroopan investointipankin johtokunnan tai hallintoneuvoston jäsen taikka Euroopan investointipankin henkilöstöön kuuluva;
11. Euroopan yhteisöjen toimielimen tai sellaiseen sidoksissa olevan erityiselimen tai Euroopan keskuspankin palveluksessa oleva virkamies tai toimihenkilö; ja
12. sellainen viran tai toimen haltija, joka perustuslain mukaan ei voi olla kansanedustajana.

Ehdokkaiden asettaminen

Ehdokkaita europarlamenttivaaleissa voivat asettaa

1. puolerekisterissä olevat puolueet sekä
2. äänioikeutettujen perustamat valitsijayhdistykset.

Asetetut ehdokkaat ovat ehdokkaina koko maassa. Kukin puolue voi asettaa enintään 20 ehdokasta. Puolueet voivat muodostaa keskenään vaaliliittoja. Vaaliliittoja muodostaneiden puolueiden ehdokkaiden yhteismäärä saa kuitenkin enintään olla sama kuin yksittäisellä puolueella (eli 20). Kaikki ehdokkaat asetetaan valtakunnallisesti. Valitsijayhdistyksen yhden ehdokkaan asettamiseksi voi perustaa vähintään 2 000 äänioikeutettua henkilöä. Valitsijayhdistykset voivat muodostaa yhteislistan, jossa voi olla enintään 20 ehdokasta.

Helsingin vaalipiirilautakunta laatii ehdokaslistojen yhdistelmän, johon otetaan arvotussa järjestyksessä kaikkien puolueiden, valitsijayhdistysten ja yhteislistojen ehdokkaat. Jokaisesta ehdokkaasta on yhdistelmässä seuraavat tiedot: järjestysnumero (alkaen numerosta 2), nimi, kotikunta sekä arvo, ammatti tai toimi.

Edustajapaikat

Parlamentin paikkaluku on jaettu niin, että väkiluvultaan pienillä jäsenmailla on suhteellisesti enemmän paikkoja kuin suurilla jäsenmailla. Vuoden 2014 vaaleissa Euroopan parlamenttiin valitaan 28 jäsenvaltiosta yhteensä 751 jäsentä, joista Suomesta valittavia 13.

Edustajapaikat jaetaan puolueiden, vaaliliittojen ja valitsijayhdistysten kesken niiden koko maassa yhteensä saamien äänimäärien mukaan noudattaen d'Hondtin menetelmää. Puolue, vaaliliitto tai yhteislista saa ensimmäiseksi vertausluvukseen puolueen, vaaliliiton tai yhteislistan koko äänimäärän. Ryhmittymässä eniten ääniä saanut saa sitten vertausluvukseen ryhmittymän koko äänimäärän, toiseksi tullut puolet puolueen äänimäärästä ja kolmanneksi tullut kolmasosan jne.

Vaalipiiri- ja kuntamuutokset sekä kuntaliitokset

Eri vuosien vaaleja koskevat vaalipiiri- ja kuntamuutokset sekä kuntaliitokset on esitetty internetissä Luokitukset-osiossa (Europarlamenttivaalit kotisivulla).

Vaalipiirijakoa muutettiin 1.9.2013 voimaan tulevalla lailla vaalilain muuttamisesta (271/2013). Lain siirtymäsäännöksen mukaisesti vuoden 2014 europarlamenttivaaleissa noudatetaan kuitenkin vielä vanhaa, 15 vaalipiiriä käsittävää vaalipiirijakoa.

Kunnat on sijoitettu vaalipiireihin voimassa olevan vaalipiirijaon mukaan.

Tilastossa on käytetty voimassa olevaa tilastollista kuntaryhmitystä (Tilastokeskus, Kunnat ja kuntapohjaiset aluejaot). Tilastollisessa kuntaryhmityksessä kunnat jaetaan taajamaväestön osuuden ja suurimman taajaman väkiluvun perusteella kaupunkimaisiin, taajaan asuttuihin ja maaseutumaisiin kuntiin. Luokitus perustuu vuonna 2013 tehtyyn taajamarajaukseen ja ja kunnan väkilukutietoon vuodelta 2013. Taajamarajaus tuotetaan Suomen ympäristökeskuksessa vuosittain.

1. Kaupunkimaisia kuntia ovat kunnat, joiden väestöstä vähintään 90 % asuu taajamissa tai suurimman taajaman väkiluku on vähintään 15 000.
2. Taajaan asuttuja kuntia ovat kunnat, joiden väestöstä vähintään 60 %, mutta alle 90 %, asuu taajamissa ja suurimman taajaman väkiluku on vähintään 4 000 mutta alle 15 000.
3. Maaseutumaisia kuntia ovat kunnat, joiden väestöstä alle 60 % asuu taajamissa ja suurimman taajaman väkiluku on alle 15 000, sekä kunnat, joiden väestöstä vähintään 60 %, mutta alle 90 %, asuu taajamissa ja suurimman taajaman väkiluku on alle 4 000.

Käytetyt luokitukset

Vaalipiirien nimet europarlamenttivaaleissa 2014 ovat:

1. Helsingin vaalipiiri
2. Uudenmaan vaalipiiri
3. Varsinais-Suomen vaalipiiri
4. Satakunnan vaalipiiri
5. Ahvenanmaan maakunnan vaalipiiri
6. Hämeen vaalipiiri
7. Pirkanmaan vaalipiiri
8. Kymen vaalipiiri
9. Etelä-Savon vaalipiiri
10. Pohjois-Savon vaalipiiri
11. Pohjois-Karjalan vaalipiiri
12. Vaasan vaalipiiri
13. Keski-Suomen vaalipiiri
14. Oulun vaalipiiri
15. Lapin vaalipiiri

Europarlamenttivaaleissa Suomi on yhtenä vaalipiirinä. Ehdokkaat ovat ehdokkaina koko maassa ja äänestäjä voi äänestää ketä ehdokasta tahansa. Europarlamenttivaaleissa annetut äännet lasketaan kuitenkin ensivaiheessa vaalipiirikohdaisesti ja sen jälkeen Helsingin vaalipiirilautakunta yhdistää kaikkien vaalipiirien tulokset koko maan tulokseksi.

Tilastokeskuksen kuntaluokitus. Vaalipiiri, kuntaryhmä, kunta, äänestysalue, puolue (puolurekisteriin merkityt), ehdokkaiden ja valittujen ikä, kansalaisuus ja asuinmaa.

Europarlamenttivaaleissa 2014 asettivat ehdokkaita seuraavat rekisteröidyt puolueet (14/16):

- Suomen Sosialidemokraattinen Puolue (SDP)
- Suomen Keskusta (KESK)
- Kansallinen Kokoomus (KOK)
- Suomen Ruotsalainen kansanpuolue (RKP)
- Suomen Kristillisdemokraatit (KD)
- Vihreä liitto (VIHR)
- Vasemmistoliitto (VAS)
- Perussuomalaiset (PS)
- Itsenäisyyspuolue (IP)
- Köyhien Asialla (KA)
- Piraattipuolue
- Muutos 2011
- Sinivalkoinen Rintama (SVR)
- Suomen Kommunistinen Puolue (SKP)

Tietojenkeruumenetelmät ja tietolähde

Tilastokeskus saa vaalien perusaineiston oikeusministeriön vaalitietojärjestelmästä, jonka teknisen toteuttamisen hoitaa Tieto Oyj. Tilastokeskus kerää tietoja erillisellä lomakkeella ennakoäänestämisestä kunnilta, jotka eivät käytä sähköistä äänioikeusrekisteriä (Ahvenanmaan maakunnan kunnat).

1.3 Lait, asetukset ja suositukset

Tilastokeskuksen tehtävänä on laatia yhteiskuntaoloja koskevia tilastoja (laki Tilastokeskuksesta 24.1.1992/48). Näihin kuuluvat myös vaalitulokset. Tilastokeskuksen työjärjestys määrittää Väestö- ja elinolo-tilastot vaalitulosten tekijäksi (Tilastokeskuksen työjärjestys, TK-00-1497-12).

2. Tilastotutkimuksen menetelmäkuvaus

Tilasto perustuu kokonaisuaineistoon. Tilaston perusaineisto perustuu oikeusministeriön vaalitietojärjestelmään, joka koostuu kuudesta osajärjestelmästä. Näitä ovat:

1. Pohjatietojärjestelmä, jossa ovat tiedot mm. vaalipiiri-, kunta-, äänestysaluejaoista sekä vaaliviranomaisista;
2. Äänestyspaikkajärjestelmä (äänestyspaikkarekisteri), jossa ovat tiedot yleisistä ennakoöänestyspaikoista ja vaalipäivän äänestyspaikoista;
3. Äänioikeusjärjestelmä (äänioikeusrekisteri), johon Väestörekisterikeskus poimii tiedot äänioikeutetuista 46. päivänä ennen vaalipäivää. Äänioikeusrekisteriin otetaan jokaisesta äänioikeutetusta ne tiedot (mm. nimi, henkilötunnus, vaalipiiri, kotikunta ja äänestyspaikka), jotka olivat väestötietojärjestelmässä 51. päivänä ennen vaalipäivää. Äänioikeusrekisteri tulee lainvoimaiseksi 12. päivänä ennen vaalipäivää kello 12;
4. Ehdokasjärjestelmä (ehdokasrekisteri), johon merkitään ehdokkaasta seuraavat tiedot: nimi, ehdokasnumero, ammatti, kotikunta, puolue/valitsijayhdistys (jonka ehdokkaana hän on), henkilötunnus;
5. Keskitetty laskentajärjestelmä, johon vaalipiirilautakunnat ja kuntien keskusvaalilautakunnat toimittavat vaalien tulostiedot;
6. Tilasto- ja tietopalvelujärjestelmä, jonka avulla vaalien tulostiedot ja muut tilastotiedot välitetään tiedotusvälineille ja Tilastokeskukselle.

Tilastokeskuksen vaalitietojärjestelmä koostuu neljästä vaalitiedostosta, joita ovat: aluetiedosto, puoluetiedosto, ehdokastiedosto ja ehdokasrekisteri.

3. Tietojen oikeellisuus ja tarkkuus

Vaalitilastojen aineisto perustuu oikeusministeriön vaalitietojärjestelmään ja vaaliviranomaisten toimittamiin tietoihin, joita voidaan pitää luotettavana.

4. Tietojen ajantasaisuus ja tarkkuus

Vahvistetut tiedot poikkeavat aina jonkin verran ennakkotilastojen luvuista. Vaaliyön jälkeiset 'ennakkotulokset' palvelevat käyttäjiä kunnes saadaan vahvistettu tulos.

Tulokset muuttuvat vahvistetun tuloksen jälkeen kaikilta osin: äänestysalueittain, kunnittain, vaalipiireittäin, puolueittain sekä kaikkien ehdokkaiden ja valittujen saamien äänimäärien suhteen, jolloin jopa heidän keskinäinen järjestyksensä voi muuttua.

5. Tietojen saatavuus ja läpinäkyvyys

Ensimmäinen aineisto eli ennakkotilastot julkaistaan internetissä, StatFin-palvelussa sekä Europarlamenttivaalit-tilastosivulla, mahdollisimman pikaisesti. Kunnittaiset ja äänestysalueittaiset vaalitiedot sekä valittujen saamat äänimäärät viedään StatFin-palveluun.

Europarlamenttivaalit-tilastosivulla julkaistaan kolmella kielellä (suomi, ruotsi ja englanti) julkistuksia ja kyseistä vaalia koskevia taulukoita. Toinen aineisto eli lopulliset tiedot toimitetaan Tilastokeskukselle vaalituloksen vahvistamisen jälkeen. Vaalituloksen vahvistamisen jälkeen julkaistaan Internetissä ennakkotilastoja vastaavat vahvistetut tiedot tilastosivulla sekä päivitetään StatFin-palveluun tietokannat.

6. Tilastojen vertailukelpoisuus

Uusi tilastollinen kuntaryhmitys (kaupunkimaiset, taajamamaiset ja maaseutumaiset) otettiin käyttöön vuodesta 1999 alkaen. Sitä aikaisemmin kunnat ryhmiteltiin seuraavasti: kaupungit ja muut kunnat. Vaalien välillä tapahtuneet vaalipiiri- ja kuntamuutokset on huomioitu tilastoissa, joissa on vertailutieto edellisen vaalin tuloksiin.

Europarlamenttivaalit-tilastosivulla esitetään vaalitulostietoja aikasarjataulukkoina ensimmäisistä europarlamenttivaaleista 1996 alkaen. Ennakkotilastot europarlamenttivaaleista on julkaistu internetissä tilastosivulla. StatFin-palvelussa on aikasarja europarlamenttivaaleista alkaen vuodesta 1996 (huom. vuodesta 2004 myös äänestysalueittaiset tiedot).

7. Selkeys ja eheys/yhtenäisyys sekä dokumentointi

Oikeusministeriö julkaisee kattavaa yleistietoa eri vaaleista sekä valtakunnallisen ehdokasrekisterin ja vaalitulostietoja verkkosivuillaan (www.vaalit.fi). Oikeusministeriön julkaisema tilasto ennakköäänestäneiden osalta poikkeaa Tilastokeskuksen ennakköäänestäneiden tilastosta, sillä ne määritellään eri perustein:

- Oikeusministeriö laskee ennakköäänestäneiden määrän äänioikeutettujen määrästä
- Tilastokeskus laskee ennakköäänestäneiden määrän kaikkien äänestäneiden määrästä

Tilastoissa käytetyt luokitukset löytyvät Tilastokeskuksen kotisivuilta.

Lisätietoja

Kimmo Moisio 09 1734 3239

Jaana Asikainen 09 1734 3506

Vastaava tilastojohtaja:

Riitta Harala

vaalit@tilastokeskus.fi

<http://tilastokeskus.fi/europarlamenttivaalit.fi>

Lähde: Europarlamenttivaalit 2014, Tilastokeskus

Asiakaspalaute: www.tilastokeskus.fi/palaute

Tietopalvelu ja viestintä, Tilastokeskus
puh. 09 1734 2220 (9.6.2014 alkaen 029 551 2220)
www.tilastokeskus.fi

Julkaisutilaukset, Edita Publishing Oy
puh. 020 450 05
asiakaspalvelu.publishing@edita.fi
www.editapublishing.fi

ISSN 1796-0479
= Suomen virallinen tilasto
ISSN 1798-2898 (pdf)