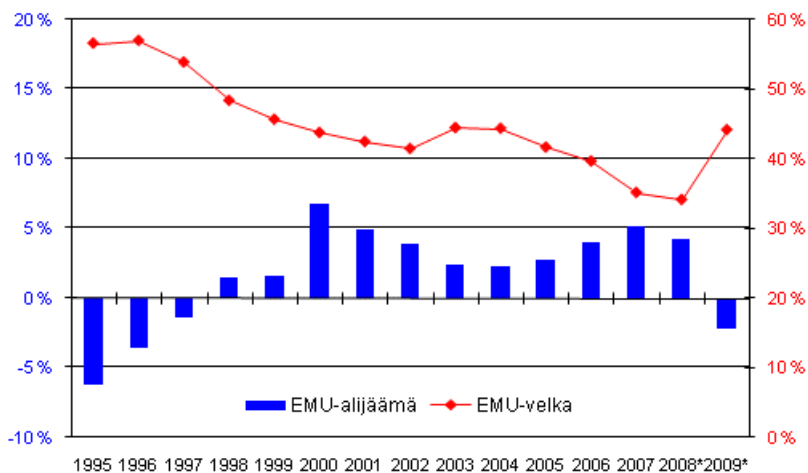


# Julkisyhteisöjen alijäämä ja bruttovelka EMU-kriteerien mukaisina 2009

**Vuonna 2009 julkinen talous kääntyi alijäämäiseksi ja velka kasvoi voimakkaasti**

Tilastokeskuksen ennakkotietojen mukaan Suomen julkishallinto oli selvästi alijäämäinen vuonna 2009. Suhteessa bruttokansantuotteeseen alijäämä oli 2,2 prosenttia, kun vuotta aikaisemmin julkisyhteisöjen ylijäämä oli 4,2 prosenttia suhteessa bruttokansantuotteeseen. Julkisyhteisöjen EMU-velka kasvoi vuoden aikana 12,2 miljardilla eurolla 75,2 miljardiin euroon. Vuonna 2009 velan suhde bruttokansantuotteeseen nousi edellisvuoden 34,2 prosentista 44,0 prosenttiin. Alijäämä- ja velkasuhteiden heikkenemisestä huolimatta julkinen alijäämä ja velka pysyivät ennakkotietojen mukaan edelleen EU:n vakaus- ja kasvusopimuksen mukaisten viitearvojen alapuolella.

## Suomen julkisyhteisöjen EMU-alijäämä (-) ja -velka, suhteessa BKT:hen



Vuonna 2009 julkisyhteisöjen rahoitusasema heikkeni 11,4 miljardia euroa, mihin vaikutti erityisesti vuoden 2008 jälkipuoliskolla alkanut kansainvälinen taloustaantuma. Valtiosektorin vuoden 2008 ylijäämä (1,1 mrd) kääntyi 8,2 miljardin euron alijäämäksi. Kehitykseen vaikutti eniten verotulojen merkittävä supistuminen. Kuntasektori pysyi edelleen alijäämäisenä, vuoden 2009 alijäämän ollessa 0,7 miljardia euroa. Työeläkelaitosten ylijäämä pieneni 7,3 miljardista eurosta 5,1 miljardiin euroon.

Vuonna 2009 julkisyhteisöjen sulauttamaton bruttovelka kasvoi 11,7 miljardia euroa (17,2 %) edellisestä vuodesta. Valtion velka kohosi 10,4 miljardia, ja kuntien velka kasvoi 1,3 miljardia euroa. Julkisyhteisöjen sisäiset velat pienenivät 0,5 miljardin euron verran. EMU-velka kuvaa julkisyhteisöjen velkaa talouden muille sektoreille ja

ulkomaille, ja sen kehitykseen vaikuttavat sekä sulauttamattoman bruttovelan että julkisyhteisöjen sisäisten velkojen muutokset.

Tilastokeskus julkistaa EU:n komissiolle maaliskuussa laadittavan alijäämä- ja velkaraportin sisällön tämän tilaston sivuilla 31. maaliskuuta.

## Sisällys

Vuonna 2009 julkinen talous kääntyi alijäämäiseksi ja velka kasvoi voimakkaasti.....	4
Liitetaulukot	
Julkisyhteisöjen EMU-alijäämä 1995-2009.....	6
Julkisyhteisöjen EMU-velka 1995-2009.....	6
Julkisyhteisöjen bruttovelka ja EMU-velka, mrd. euroa 1995-2009.....	7
Laatuseloste: Julkisyhteisöjen alijäämä ja bruttovelka EMU-kriteerien mukaisina.....	8

## *Vuonna 2009 julkinen talous kääntyi alijäämäiseksi ja velka kasvoi voimakkaasti*

Tilastokeskuksen ennakkotietojen mukaan Suomen julkishallinto oli selvästi alijäämäinen vuonna 2009. Suhteessa bruttokansantuotteeseen alijäämä oli 2,2 prosenttia, kun vuotta aiemmin julkisyhteisöjen ylijäämä oli 4,2 prosenttia suhteessa bruttokansantuotteeseen. Tätä suurempi rahoitusaseman heikkeneminen suhteessa BKT:hen on koettu aiemmin vain vuosien 1990 ja 1991 välillä.

Vuonna 2009 julkisyhteisöjen rahoitusasema heikkeni 11,4 miljardia euroa, mihin vaikutti erityisesti vuoden 2008 jälkipuoliskolla alkanut kansainvälinen taloustaantuma. Valtiosektorin vuoden 2008 ylijäämä (1,1 miljardia) kääntyi 8,2 miljardin euron alijäämäksi. Valtiosektorin kehitykseen vaikutti sekä tulojen pieneneminen että menojen kasvu. Tulot pienenivät edellisvuodesta 14,3 prosenttia, johon vaikutti merkittävästi verotulojen 14,8 prosentin supistuminen. Omaisuustulojen - lähinnä osinkojen ja korkojen - kertymä laski lähes kolmanneksen 2,1 miljardiin euroon. Valtion menot nousivat yhteensä 6,5 prosenttia. Kasvua oli kulutusmenoissa, investoinneissa ja erityisesti tulonsiirroissa. Kuntasektori pysyi edelleen alijäämäisenä, vuoden 2009 alijäämän ollessa 0,7 miljardia euroa. Kuntasektorin kulutusmenot kasvoivat edellisvuodesta 2,6 prosenttia ja verokertymä pysyi edellisen vuoden tasolla. Sosiaaliturvarahastoista työeläkelaitosten ylijäämä laski 2,2 miljardia euroa 5,1 miljardiin euroon, minkä taustalla oli erityisesti eläkemenojen kasvu ja omaisuustulojen pieneneminen. Työeläkelaitosten EMU-ylijäämä poikkeaa huomattavasti eläkeyhtiöiden tuloslaskelmien mukaisista kokonaistuloksista, joihin vaikuttavat esimerkiksi eläkesijoitusten arvossa tapahtuneet muutokset. Muiden sosiaaliturvarahastojen ylijäämäksi muodostui 0,1 miljardia euroa.

EMU-alijäämä on eronnut hieman kansantalouden tilinpidon (EKT 1995) mukaisesta alijäämästä vuodesta 2003 alkaen valtion swap-sopimuksiin liittyvien nettokorkomaksujen erilaisen kirjauksen takia. Vuonna 2009 EMU-alijäämän BKT-suhde oli 0,3 prosenttiyksikköä pienempi kuin tilinpidon mukaisen julkisyhteisöjen alijäämän BKT-suhde.

Julkisyhteisöjen EMU-velka eli julkisyhteisöjen velka talouden muille sektoreille ja ulkomaille kasvoi vuoden aikana 12,2 miljardilla eurolla 75,2 miljardiin euroon. Velan suhde bruttokansantuotteeseen nousi vuonna 2009 edellisvuoden 34,2 prosentista 44,0 prosenttiin. BKT-suhteen kasvu johtui sekä velan kasvusta että bruttokansantuotteen pienenemisestä. Historiallisesti vielä suurempi velkasuhteen kasvu on koettu vuosien 1991 ja 1992 välillä.

Vuonna 2009 julkisyhteisöjen sulauttamaton velka kasvoi 11,7 miljardia euroa (17,2%) edellisestä vuodesta. Valtion velka kohosi 10,4 miljardia, ja kuntien velka kasvoi 1,3 miljardia euroa. EMU-velka kuvaa julkisyhteisöjen velkaa talouden muille sektoreille ja ulkomaille, ja sen kehitykseen vaikuttavat sekä sulauttamattoman velan että julkisyhteisöjen sisäisten velkojen muutokset. Julkisyhteisöihin luettavien yksiköiden väliset velat vähennetään sulauttamattomasta bruttovelasta, jotta päästään sulautettuun EMU-velkaan. Tämä sisäinen velka laski vuonna 2009 0,5 miljardia euroa. Sisäistä velkaa oli vuoden 2009 lopussa 4,4 miljardia euroa, josta runsaat puolet koostui työeläkelaitosten hallussa olevista valtion joukkovelkakirjalainoista.

Tilaston aikasarjaan on tehty vastaavat aikasarjamuutokset kuin kansantalouden tilinpidon ja rahoitustilinpidon tammikuussa 2010 julkaistuihin uusiin tietoihin. Merkittävimpana muutoksena on Valtion eläkerahaston uudelleen luokittelu valtiosektorista työeläkelaitoksiin sen perustamisesta eli vuodesta 1990 alkaen. Muutoksella ei ole vaikutusta julkisyhteisöjen sulautettuun velkaan eikä alijäämään, mutta se vaikuttaa alasektoreiden rahoitusasemaan. Muutos heikentää valtion ja parantaa työeläkelaitosten nettoluotonantoa. Lisäksi valtion sulauttamaton velka kasvoi hieman, koska aiemmin rahaston lainasaamiset valtiolta ja sen hallussa olevat valtion joukkovelkakirjat oli eliminoitu sisäisinä erinä valtion velasta.

Alijäämä- ja velkatiedot ovat tässä vaiheessa ennakkollisia ja tarkentuvat myöhemmissä julkistuksissa. Valtiosektorin tiedot perustuvat pääosin ennakkotietoihin valtion vuoden 2009 tilinpäätöksestä. Kuntataloudesta ei ole käytössä yhtä tarkkoja ennakkotietoja kuin valtiosektorista. Kuntatalouden arviointiin käytettiin Tilastokeskuksen kunnille ja kuntayhtymille tekemää vuotta 2009 koskevaa tilinpäätösarviokyselyä. Työeläkelaitoksista ja muista sosiaaliturvarahastoista saatiin vuoden 2009 tilinpäätöstä koskevia ennakkotietoja.

Alijäämä- ja velkasuhteiden heikkenemisestä huolimatta julkinen alijäämä ja velka pysyivät ennakkotietojen mukaan edelleen EU:n vakaus- ja kasvusopimuksen mukaisten viitearvojen alapuolella. Sopimuksen mukainen raja-arvo julkiselle alijäämälle on kolme prosenttia ja velalle 60 prosenttia suhteessa bruttokansantuotteeseen.

## Liitetaulukot

### Julkisyhteisöjen EMU-alijäämä 1995-2009<sup>1)</sup>

	Miljoonaa euroa				Prosenttia BKT:sta			
	Valtio	Paikallishallinto	Sosiaaliturvarahastot	Yhteensä	Valtio	Paikallishallinto	Sosiaaliturvarahastot	Yhteensä
1995	-10 865	1 281	3 671	-5 913	-11,3	1,3	3,8	-6,2
1996	-7 663	938	3 226	-3 499	-7,7	0,9	3,3	-3,5
1997	-4 002	-603	3 077	-1 528	-3,7	-0,6	2,9	-1,4
1998	-1 745	-313	3 809	1 751	-1,5	-0,3	3,3	1,5
1999	-1 445	-243	3 593	1 905	-1,2	-0,2	2,9	1,6
2000	3 502	204	5 325	9 031	2,7	0,2	4,0	6,8
2001	2 015	-661	5 555	6 909	1,4	-0,5	4,0	5,0
2002	1 348	-587	4 928	5 689	0,9	-0,4	3,4	4,0
2003	322	-1 069	4 297	3 550	0,2	-0,7	3,0	2,4
2004	205	-1 262	4 558	3 501	0,1	-0,8	3,0	2,3
2005	368	-1 230	5 115	4 253	0,2	-0,8	3,3	2,7
2006	-130	-611	7 386	6 645	-0,1	-0,4	4,5	4,0
2007	1 736	-331	7 911	9 316	1,0	-0,2	4,4	5,2
2008*	1 067	-719	7 383	7 731	0,6	-0,4	4,0	4,2
2009*	-8 205	-746	5 269	-3 682	-4,8	-0,4	3,1	-2,2

1) \* Ennakkotieto

### Julkisyhteisöjen EMU-velka 1995-2009<sup>1)</sup>

	Miljoonaa euroa				Prosenttia BKT:sta			
	Valtio	Paikallishallinto	Sosiaaliturvarahastot	Yhteensä	Valtio	Paikallishallinto	Sosiaaliturvarahastot	Yhteensä
1995	50 511	3 774	67	54 351	52,7	3,9	0,1	56,6
1996	52 988	3 454	15	56 458	53,4	3,5	0,0	57,0
1997	54 633	3 216	9	57 858	50,8	3,0	0,0	53,9
1998	53 125	3 263	27	56 414	45,4	2,8	0,0	48,4
1999	52 740	3 073	43	55 887	43,0	2,5	0,0	45,7
2000	54 469	3 414	9	57 892	41,2	2,6	0,0	43,8
2001	55 575	3 556	10	59 142	39,9	2,6	0,0	42,5
2002	55 458	4 061	48	59 567	38,6	2,8	0,0	41,5
2003	59 713	5 017	48	64 778	41,1	3,5	0,0	44,5
2004	61 676	5 896	15	67 587	40,5	3,9	0,0	44,4
2005	58 565	7 086	1	65 652	37,3	4,5	0,0	41,7
2006	57 934	7 761	1	65 696	35,0	4,7	0,0	39,7
2007	55 058	8 166	1	63 225	30,7	4,5	0,0	35,2
2008*	54 551	8 471	1	63 023	29,6	4,6	0,0	34,2
2009*	65 433	9 783	0	75 217	38,3	5,7	0,0	44,0

1) \* Ennakkotieto

## Julkisyhteisöjen bruttovelka ja EMU-velka, mrd. euroa 1995-2009

1)

	1995	1996	1997	1998	1999	2000	2001	2002	2003	2004	2005	2006	2007	2008*	2009*
A. Bruttovelka	72,6	77,2	80,0	80,6	77,8	73,4	71,4	70,4	72,1	73,3	71,0	70,3	68,1	68,0	79,6
- muutos, mrd. euroa	7,9	4,6	2,8	0,6	-2,7	-4,5	-2,0	-1,0	1,7	1,3	-2,4	-0,7	-2,2	-0,1	11,7
- prosenttia BKT:sta	75,6	77,9	74,6	69,1	63,7	55,5	51,3	49,0	49,5	48,2	45,1	42,4	37,9	36,9	46,6
B. Julkisyhteisöjen sisäiset velat	18,2	20,7	22,1	24,1	21,9	15,5	12,2	10,8	7,3	5,7	5,3	4,6	4,9	4,9	4,4
- muutos, mrd. euroa	4,5	2,5	1,4	2,0	-2,2	-6,5	-3,3	-1,4	-3,6	-1,6	-0,4	-0,7	0,3	0,1	-0,5
A-B. EMU-velka	54,4	56,5	57,9	56,4	55,9	57,9	59,1	59,6	64,8	67,6	65,7	65,7	63,2	63,0	75,2
- prosenttia BKT:sta	56,6	57,0	53,9	48,4	45,7	43,8	42,5	41,5	44,5	44,4	41,7	39,7	35,2	34,2	44,0
- muutos, mrd. euroa	3,4	2,1	1,4	-1,4	-0,6	2,0	1,2	0,4	5,2	2,8	-1,9	0,0	-2,5	-0,2	12,2

1) \* Ennakkotieto

# *Laatuseloste: Julkisyhteisöjen alijäämä ja bruttovelka EMU-kriteerien mukaisina*

## *1. Tilastotietojen relevanssi*

Tilasto sisältää tietoja Suomen julkisen talouden alijäämästä ja velasta. EU:n jäsenmaat raportoivat EU-komissiolle kahdesti vuodessa nk. EMU-alijäämä- ja velkatiedot, joita käytetään EU:n vakaus- ja kasvusopimuksen yhteydessä arvioitaessa jäsenmaiden julkisen talouden tilaa. Raportointi on osa niin kutsuttua liiallisten alijäämien menettelyä. Alijäämäraportointi perustuu EU:n kansantalouden tilinpitojärjestelmään EKT 1995 ja erilliseen EU:n asetukseen (3605/93, muutettu viimeksi asetuksella 2103/2005). Eri maiden toimittamat tiedot ovat keskenään vertailukelpoisia. Tietojärjestelmä sisältää tietoja Suomen julkisyhteisöjen alijäämästä ja bruttovelasta ja niiden muutokseen vaikuttaneista tekijöistä sekä tietoja valtion, kuntasektorin ja sosiaaliturvarahastojen EMU-alijäämien ja budjettialijäämien eroista. Käytetyt luokitukset: Euroopan tilinpitojärjestelmä EKT 1995; Eurostat 1995 Sektoriluokitus 2000; Käsikirjoja 5, Tilastokeskus Rahoitusvaadeluokitus 1996; Käsikirjoja 6, Tilastokeskus. Tilaston taustalla olevien julkisen talouden tilastojen laadintaan vaikuttaa keskeisesti myös ESA-95 Alijäämä- ja velkamanuaali sekä Eurostatin erillispäätökset tiettyjen julkiseen talouteen liittyvien operaatioiden käsittelystä

## *2. Tilastotutkimuksen menetelmäkuvaus*

Tilasto on pääasiassa muista tilastoista johdettu tilasto. Raportin laadinnassa käytetään tietolähteenä lähinnä kansantalouden tilinpidon ja rahoitustilinpidon julkisyhteisöjä koskevia tietoja. Täydentävinä lähteinä käytetään mm. Valtiokonttorin raportteja, kuntien ja kuntayhtymien talous- ja toimintatilastoa ja sosiaaliturvarahastojen tilinpäätöksiä.

## *3. Tietojen oikeellisuus ja tarkkuus*

Alijäämä- ja velkalukujen laatuun kohdistuu tarkkaa seuranta EU:n komission taholta. Koska tilasto on pääasiassa muista tilastoista johdettu tilasto, sen lähdetilastojen laadulla on ratkaiseva merkitys tilaston luotettavuuden kannalta. Tiedot pohjautuvat suurelta osin kansantalouden tilinpidon ja rahoitustilinpidon tietoihin, joten esimerkiksi bkt-suhdeluvut muuttuvat aina bruttokansantuotteen tarkentuessa. Alijäämä- ja velkatietojen osalta lähdetilastojen laadinnassa käytetty aineisto koostuu pääosin julkisyhteisöjen tilinpäätösaineistoista ja hallinnollisista aineistoista. Alipeittoa ei juuri esiinny, koska lähes kaikki pää tietolähteet perustuvat totaaliaineistoihin. Ennakkojulkistuksessa (helmi-maaliskuun vaihde) lopullisia tietoja ei ole juurikaan käytettävissä, joten tarkkuustaso on tällöin alempi kuin myöhemmissä julkistuksissa.

## *4. Julkaistujen tietojen ajantasaisuus ja oikea-aikaisuus*

Edellistä vuotta koskevat ennakkotiedot valmistuvat helmikuun lopussa ja tiedot tarkentuvat syyskuun lopussa. Tiedot raportoidaan EU:n komissiolle kahdesti vuodessa (maaliskuun lopussa ja syyskuun lopussa). Tiedot julkistetaan 1.3. mennessä (alijäämä- ja velkatasojen osalta; varsinaiset EU:n komissiolle raportoidut tiedot julkistetaan raportointiajankohtana 31.3. mennessä) ja 30.9. mennessä. Tiedot ovat ennakkollisia siihen saakka, kunnes kansantalouden tilinpidon tiedot ovat lopullisia eli kaksi vuotta tilastovuoden päättymisen jälkeen. Tiedot voivat muuttua tämän jälkeenkin menetelmämuutoksista johtuvien aikasarjatarkistusten yhteydessä

## *5. Tietojen saatavuus ja läpinäkyvyys/selkeys*

Tilaston tiedot julkaistaan kaksi kertaa vuodessa tilaston kotisivulla Julkinen talous -aihealueella. EU:n komissiolle laaditun alijäämä- ja velkaraportin sisältö julkaistaan tilaston kotisivuilla. Raportti sisältää myös Valtiovarainministeriön tuottamat ennustetiedot kuluvan vuoden julkisesta alijäämästä ja velasta. Lisäksi



Euroopan Unionin tilastovirasto Eurostat julkaisee tilaston tiedot kotisivuillaan. Kuvaus tilaston laadinnassa käytetyistä menetelmistä on julkaistu tilaston kotisivuilla.

## **6. Tilastojen vertailukelpoisuus**

Sekä EMU-alijäämästä että -velasta on saatavissa aikasarja vuodesta 1975 lähtien. Aikasarjat ovat pääosin vertailukelpoisia vuodesta toiseen. Poikkeuksena tästä on mm. swap-sopimuksiin liittyvien nettokorkomaksujen käsittely, ks. alempana.

## **7. Selkeys ja eheys/yhtenäisyys**

EMU-alijäämä vastaa kansantalouden tilinpidossa (EKT95) laskettua julkisyhteisöjen nettoluotonottoa/-antoa lukuun ottamatta swap- ja korkoterminisopimuksiin liittyviä nettokorkomaksuja, jotka EMU-alijäämäraportoinnissa kirjataan korkomenoihin (alijäämään), mutta kansantalouden tilinpidossa johdannaisvelan muutoksiksi (ei vaikuta alijäämään). Suomen kansantalouden tilinpidossa em. nettokorkomaksut on poistettu tilinpidon mukaisista valtion koroista tilastovuodesta 2003 alkaen. Tätä ennen raportoitu EMU-alijäämä vastaa suoraan kansantalouden tilinpidon alijäämää. Swap-nettokorkomaksujen käsittelyä tarkennettiin syyskuun 2007 julkistuksessa siten, että swap-sopimusten ennakaisista purkamisista saadut ja maksetut korvaukset jaksotetaan sopimusten alkuperäiselle voimassaoloajalle. EMU-velkakäsite poikkeaa EKT95:stä sekä arvotuksen että kattavuuden osalta. EKT95:n mukaisessa rahoitustilinpidossa rahoitusvarat ja velat arvotetaan markkina-arvoon, sen sijaan EMU-velka arvotetaan nimellisarvoon. EKT95:n mukaisista rahoitusvaateista johdannaisia, kauppaluottoja ja siirtovelkoja ei huomioida velan kannassa, mutta ne otetaan huomioon velan muutokseen vaikuttavina erinä.

---

Suomen virallinen tilasto  
Finlands officiella statistik  
Official Statistics of Finland

*Julkinen talous 2010*

*Lisätietoja*

Mika Sainio (09) 1734 2686  
Mira Kuussaari (09) 1734 3538  
Vastaava tilastojohtaja:  
Ari Tyrkkö

[rahoitus.tilinpito@tilastokeskus.fi](mailto:rahoitus.tilinpito@tilastokeskus.fi)

[www.tilastokeskus.fi](http://www.tilastokeskus.fi)

Asiakaspalaute: [www.tilastokeskus.fi/palaute](http://www.tilastokeskus.fi/palaute)

---

Tilastokeskus, myyntipalvelu  
PL 4C  
00022 TILASTOKESKUS  
puh. (09) 1734 2011  
faksi (09) 1734 2500  
[myynti@tilastokeskus.fi](mailto:myynti@tilastokeskus.fi)  
[www.tilastokeskus.fi](http://www.tilastokeskus.fi)

ISSN 1796-0479  
= Suomen virallinen tilasto  
ISSN 1797-8688 (pdf)