

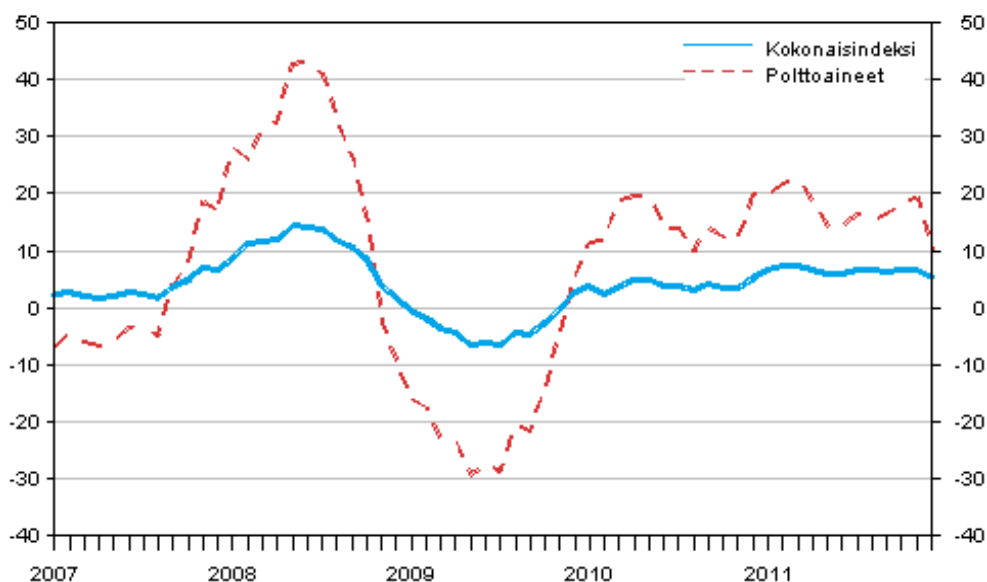
Kuorma-autoliikenteen kustannusindeksi

2011, joulukuu

Kuorma-autoliikenteen kustannukset nousivat vuodessa 5,4 prosenttia

Tilastokeskuksen mukaan ammattimaisen kuorma-autoliikenteen kustannukset nousivat 5,4 prosenttia vuoden 2010 joulukuusta vuoden 2011 joulukuuhun. Perävaunuyhdistelmien kustannukset nousivat 5,7 prosenttia, keskiraskaiden ja raskaiden kuorma-autojen 5,0 prosenttia ja pakettiautojen ja kevyiden kuorma-autojen 4,1 prosenttia.

Kuorma-autoliikenteen kaikkien kustannusten ja polttoainekustannusten vuosimuutokset 1/2007 - 12/2011, %



Kokonaisindeksin nousuun vaikutti etenkin polttoaineiden hintojen kohoaminen. Ilman polttoainekustannuksia kuorma-autoliikenteen kustannukset nousivat 3,8 prosenttia.

Sisällys

Taulukot

Liitetaulukot

| | |
|---|---|
| Liitetaulukko 1. Kuorma-autoliikenteen kustannusindeksi 2005=100, indeksit ja vuosimuutokset ajoneuvotyypin mukaan..... | 3 |
| Liitetaulukko 2. Kuorma-autoliikenteen kustannusindeksi 2005=100, indeksit kustannustekijöittäin..... | 4 |
| Liitetaulukko 3. Kuorma-autoliikenteen kustannusindeksit 1990=100 ja 2000=100 sekä ammattimaisen kuorma-autoliikenteen kustannustekijöiden hintaindeksi 1974=100..... | 5 |
| Kuorma-autoliikenteen kustannusindeksin laatuseloste..... | 6 |

Liitetaulukot

Liitetaulukko 1. Kuorma-autoliikenteen kustannusindeksi 2005=100, indeksit ja vuosimuutokset ajoneuvotyypin mukaan

| | Pakettiautot ja kevyet kuorma-autot | % | Keskiraskaat ja raskaat kuorma-autot | % | Perävaunuyhdistelmät | % | Kokonaisindeksi | % |
|---------|-------------------------------------|------|--------------------------------------|------|----------------------|------|-----------------|------|
| 2005 | 100,0 | | 100,0 | | 100,0 | | 100,0 | |
| 2006 | 104,3 | 4,3 | 104,8 | 4,8 | 104,8 | 4,8 | 104,8 | 4,8 |
| 2007 | 108,1 | 3,6 | 108,6 | 3,7 | 108,1 | 3,1 | 108,2 | 3,3 |
| 2008 | 116,9 | 8,2 | 118,9 | 9,4 | 119,7 | 10,7 | 119,2 | 10,1 |
| 2009 | 117,6 | 0,5 | 116,7 | -1,8 | 114,3 | -4,5 | 115,2 | -3,4 |
| 2010 | 119,8 | 1,9 | 120,4 | 3,2 | 119,4 | 4,4 | 119,7 | 3,9 |
| 2011 | 124,8 | 4,2 | 127,2 | 5,7 | 127,9 | 7,1 | 127,4 | 6,5 |
| 01/2009 | 115,0 | 3,0 | 115,0 | 1,3 | 112,6 | -1,6 | 113,4 | -0,5 |
| 02/2009 | 118,0 | 1,8 | 117,0 | -0,3 | 114,2 | -2,9 | 115,2 | -1,8 |
| 03/2009 | 117,4 | 0,8 | 116,2 | -1,8 | 113,2 | -5,0 | 114,3 | -3,7 |
| 04/2009 | 117,0 | 0,1 | 115,8 | -2,5 | 113,1 | -5,7 | 114,1 | -4,4 |
| 05/2009 | 117,0 | -1,1 | 115,8 | -4,3 | 113,1 | -8,3 | 114,1 | -6,7 |
| 06/2009 | 117,5 | -1,0 | 116,8 | -4,1 | 114,8 | -7,7 | 115,5 | -6,3 |
| 07/2009 | 117,3 | -1,3 | 116,4 | -4,4 | 114,2 | -8,2 | 115,0 | -6,7 |
| 08/2009 | 117,6 | -0,2 | 116,9 | -2,7 | 115,0 | -5,5 | 115,7 | -4,3 |
| 09/2009 | 117,2 | -0,5 | 116,4 | -3,1 | 114,2 | -5,9 | 115,0 | -4,8 |
| 10/2009 | 118,8 | 0,4 | 117,7 | -1,8 | 115,4 | -3,5 | 116,3 | -2,7 |
| 11/2009 | 119,1 | 1,6 | 118,2 | 0,1 | 116,1 | -0,7 | 116,9 | -0,2 |
| 12/2009 | 119,2 | 3,2 | 118,4 | 2,5 | 116,4 | 2,6 | 117,1 | 2,7 |
| 01/2010 | 118,8 | 3,3 | 118,7 | 3,3 | 117,2 | 4,1 | 117,7 | 3,8 |
| 02/2010 | 118,8 | 0,7 | 118,9 | 1,7 | 117,4 | 2,8 | 117,9 | 2,3 |
| 03/2010 | 119,1 | 1,5 | 119,5 | 2,8 | 118,3 | 4,5 | 118,7 | 3,8 |
| 04/2010 | 119,8 | 2,4 | 120,4 | 4,0 | 119,5 | 5,7 | 119,7 | 4,9 |
| 05/2010 | 119,8 | 2,4 | 120,4 | 4,0 | 119,6 | 5,7 | 119,8 | 5,0 |
| 06/2010 | 119,8 | 2,0 | 120,5 | 3,2 | 119,8 | 4,4 | 120,0 | 3,9 |
| 07/2010 | 119,6 | 2,0 | 120,2 | 3,2 | 119,1 | 4,3 | 119,4 | 3,8 |
| 08/2010 | 119,5 | 1,6 | 120,0 | 2,6 | 119,0 | 3,4 | 119,2 | 3,0 |
| 09/2010 | 119,8 | 2,2 | 120,4 | 3,5 | 119,5 | 4,7 | 119,7 | 4,2 |
| 10/2010 | 120,3 | 1,3 | 120,9 | 2,7 | 119,9 | 3,9 | 120,1 | 3,3 |
| 11/2010 | 120,8 | 1,4 | 121,5 | 2,8 | 120,7 | 3,9 | 120,8 | 3,4 |
| 12/2010 | 121,8 | 2,2 | 123,2 | 4,1 | 123,3 | 5,9 | 123,1 | 5,1 |
| 01/2011 | 123,4 | 3,9 | 125,6 | 5,7 | 125,9 | 7,5 | 125,6 | 6,7 |
| 02/2011 | 123,9 | 4,2 | 126,2 | 6,1 | 126,8 | 8,0 | 126,3 | 7,2 |
| 03/2011 | 124,5 | 4,5 | 127,1 | 6,3 | 128,0 | 8,2 | 127,4 | 7,4 |
| 04/2011 | 124,9 | 4,3 | 127,4 | 5,8 | 128,3 | 7,4 | 127,7 | 6,7 |
| 05/2011 | 124,5 | 4,0 | 126,7 | 5,2 | 127,1 | 6,3 | 126,7 | 5,8 |
| 06/2011 | 124,7 | 4,0 | 127,0 | 5,3 | 127,6 | 6,5 | 127,2 | 6,0 |
| 07/2011 | 124,7 | 4,2 | 127,0 | 5,7 | 127,5 | 7,1 | 127,1 | 6,5 |
| 08/2011 | 124,6 | 4,3 | 126,9 | 5,7 | 127,4 | 7,1 | 127,0 | 6,5 |
| 09/2011 | 124,9 | 4,2 | 127,3 | 5,7 | 127,9 | 7,0 | 127,5 | 6,4 |
| 10/2011 | 125,2 | 4,0 | 127,7 | 5,6 | 128,6 | 7,3 | 128,0 | 6,6 |
| 11/2011 | 125,6 | 4,0 | 128,4 | 5,7 | 129,7 | 7,5 | 129,0 | 6,7 |
| 12/2011 | 126,9 | 4,1 | 129,3 | 5,0 | 130,3 | 5,7 | 129,7 | 5,4 |

Liitetaulukko 2. Kuorma-autoliikenteen kustannusindeksi 2005=100, indeksit kustannustekijöittäin

| | Kuljettajien palkat | Välilliset palkat | Päivärahat | Polttoaineet | Korjaus ja huolto | Renkaat | Pääoman poisto | Korot | Vakuutukset | Liikennöimis- maksut | Hallinto | Ylläpito | Kokonaisindeksi |
|---------|---------------------|-------------------|------------|--------------|-------------------|---------|----------------|-------|-------------|----------------------|----------|----------|-----------------|
| 2005 | 100,0 | 100,0 | 100,0 | 100,0 | 100,0 | 100,0 | 100,0 | 100,0 | 100,0 | 100,0 | 100,0 | 100,0 | 100,0 |
| 2006 | 103,7 | 103,6 | 100,9 | 106,0 | 105,0 | 106,3 | 102,8 | 121,4 | 107,8 | 100,6 | 102,0 | 104,4 | 104,8 |
| 2007 | 106,9 | 106,7 | 102,5 | 106,0 | 108,7 | 112,5 | 106,8 | 157,2 | 112,0 | 101,7 | 106,8 | 109,1 | 108,2 |
| 2008 | 114,0 | 114,2 | 104,6 | 132,1 | 115,0 | 117,5 | 110,3 | 171,8 | 117,7 | 103,4 | 113,1 | 113,4 | 119,2 |
| 2009 | 121,4 | 118,5 | 115,7 | 106,2 | 119,7 | 121,3 | 112,4 | 85,0 | 127,8 | 104,8 | 117,8 | 117,8 | 115,2 |
| 2010 | 124,1 | 115,7 | 118,0 | 121,7 | 123,8 | 123,7 | 115,1 | 67,9 | 132,6 | 106,6 | 121,2 | 119,0 | 119,7 |
| 2011 | 125,7 | 118,5 | 116,1 | 142,4 | 126,9 | 140,1 | 118,3 | 88,7 | 140,8 | 106,8 | 123,6 | 123,8 | 127,4 |
| 01/2009 | 116,0 | 114,6 | 104,8 | 104,0 | 117,8 | 120,5 | 111,6 | 133,2 | 127,8 | 104,1 | 117,5 | 115,7 | 113,4 |
| 02/2009 | 121,4 | 119,9 | 116,7 | 103,5 | 120,0 | 121,2 | 111,8 | 106,7 | 127,8 | 104,1 | 117,4 | 117,6 | 115,2 |
| 03/2009 | 121,4 | 119,9 | 116,7 | 100,6 | 119,9 | 121,2 | 111,7 | 95,2 | 127,8 | 104,1 | 117,6 | 117,7 | 114,3 |
| 04/2009 | 121,4 | 118,0 | 116,7 | 102,3 | 119,8 | 120,7 | 111,9 | 84,8 | 127,8 | 104,9 | 117,1 | 117,6 | 114,1 |
| 05/2009 | 121,4 | 118,0 | 116,7 | 102,9 | 119,2 | 120,2 | 111,9 | 79,4 | 127,8 | 104,9 | 117,0 | 117,5 | 114,1 |
| 06/2009 | 121,4 | 118,0 | 116,7 | 108,3 | 119,4 | 120,0 | 113,4 | 79,1 | 127,8 | 104,9 | 117,1 | 117,5 | 115,5 |
| 07/2009 | 121,4 | 118,0 | 116,7 | 105,8 | 119,3 | 122,8 | 112,9 | 81,7 | 127,8 | 104,9 | 117,1 | 117,2 | 115,0 |
| 08/2009 | 121,4 | 118,0 | 116,7 | 110,0 | 119,3 | 122,2 | 112,6 | 73,2 | 127,8 | 105,2 | 117,1 | 117,2 | 115,7 |
| 09/2009 | 121,4 | 118,0 | 116,7 | 106,8 | 119,6 | 122,1 | 112,8 | 70,0 | 127,8 | 105,2 | 117,4 | 117,3 | 115,0 |
| 10/2009 | 123,3 | 119,9 | 116,7 | 108,5 | 120,6 | 121,3 | 112,8 | 68,5 | 127,8 | 105,2 | 119,5 | 119,3 | 116,3 |
| 11/2009 | 123,3 | 119,9 | 116,7 | 110,7 | 120,6 | 121,3 | 112,8 | 72,3 | 127,8 | 105,2 | 119,4 | 119,3 | 116,9 |
| 12/2009 | 123,3 | 119,9 | 116,7 | 111,4 | 120,6 | 121,7 | 112,8 | 75,5 | 127,8 | 105,2 | 119,4 | 119,3 | 117,1 |
| 01/2010 | 123,3 | 115,0 | 116,7 | 115,7 | 121,7 | 121,5 | 113,5 | 74,4 | 132,6 | 106,5 | 120,5 | 118,8 | 117,7 |
| 02/2010 | 123,3 | 115,0 | 116,7 | 115,7 | 123,6 | 121,1 | 114,9 | 71,7 | 132,6 | 106,5 | 120,6 | 118,2 | 117,9 |
| 03/2010 | 123,3 | 115,0 | 116,7 | 119,2 | 123,6 | 121,8 | 114,9 | 68,4 | 132,6 | 106,5 | 120,6 | 118,4 | 118,7 |
| 04/2010 | 124,1 | 115,7 | 116,7 | 122,1 | 123,7 | 123,4 | 114,8 | 70,3 | 132,6 | 106,5 | 120,6 | 118,7 | 119,7 |
| 05/2010 | 124,1 | 115,7 | 118,7 | 122,8 | 123,6 | 123,7 | 114,8 | 63,8 | 132,6 | 106,5 | 120,8 | 118,7 | 119,8 |
| 06/2010 | 124,1 | 115,7 | 118,7 | 123,3 | 123,7 | 123,4 | 115,4 | 63,1 | 132,6 | 106,5 | 121,3 | 118,8 | 120,0 |
| 07/2010 | 124,1 | 115,7 | 118,7 | 120,3 | 123,5 | 125,1 | 115,5 | 67,4 | 132,6 | 106,5 | 121,1 | 118,7 | 119,4 |
| 08/2010 | 124,1 | 115,7 | 118,7 | 120,7 | 123,5 | 124,3 | 115,5 | 57,6 | 132,6 | 106,6 | 121,3 | 119,0 | 119,2 |
| 09/2010 | 124,1 | 115,7 | 118,7 | 121,5 | 124,3 | 125,0 | 115,5 | 67,1 | 132,6 | 106,6 | 121,6 | 119,4 | 119,7 |
| 10/2010 | 125,0 | 116,5 | 118,7 | 121,7 | 124,8 | 124,9 | 115,6 | 63,9 | 132,6 | 106,6 | 122,1 | 119,8 | 120,1 |
| 11/2010 | 125,0 | 116,5 | 118,7 | 123,8 | 124,8 | 125,2 | 115,6 | 73,1 | 132,6 | 106,6 | 122,1 | 119,9 | 120,8 |
| 12/2010 | 125,0 | 116,5 | 118,7 | 133,3 | 124,8 | 125,1 | 115,6 | 74,1 | 132,6 | 106,6 | 122,1 | 120,0 | 123,1 |
| 01/2011 | 125,0 | 117,8 | 118,7 | 138,2 | 125,4 | 132,6 | 117,5 | 83,0 | 140,9 | 106,6 | 122,7 | 121,9 | 125,6 |
| 02/2011 | 125,0 | 117,8 | 118,7 | 140,9 | 126,2 | 132,7 | 117,5 | 86,4 | 140,8 | 106,6 | 122,8 | 122,8 | 126,3 |
| 03/2011 | 125,0 | 117,8 | 118,7 | 145,6 | 126,3 | 132,5 | 117,7 | 84,2 | 140,8 | 106,9 | 123,1 | 123,1 | 127,4 |
| 04/2011 | 125,7 | 118,5 | 118,7 | 145,0 | 126,5 | 135,7 | 117,7 | 84,5 | 140,8 | 106,9 | 123,1 | 123,4 | 127,7 |
| 05/2011 | 125,7 | 118,5 | 114,8 | 140,2 | 126,6 | 135,7 | 117,7 | 89,5 | 140,8 | 106,9 | 123,5 | 123,5 | 126,7 |
| 06/2011 | 125,7 | 118,5 | 114,8 | 140,6 | 127,1 | 144,7 | 118,3 | 88,9 | 140,8 | 106,9 | 123,6 | 123,7 | 127,2 |
| 07/2011 | 125,7 | 118,5 | 114,8 | 139,9 | 127,0 | 144,7 | 118,3 | 93,7 | 140,8 | 106,9 | 123,7 | 123,7 | 127,1 |
| 08/2011 | 125,7 | 118,5 | 114,8 | 139,2 | 127,2 | 143,9 | 118,8 | 93,0 | 140,8 | 106,9 | 123,7 | 123,8 | 127,0 |
| 09/2011 | 125,7 | 118,5 | 114,8 | 141,1 | 127,5 | 144,5 | 118,9 | 91,5 | 140,8 | 106,9 | 123,9 | 124,8 | 127,5 |
| 10/2011 | 125,7 | 118,5 | 114,8 | 143,9 | 127,6 | 144,6 | 118,9 | 88,1 | 140,8 | 106,9 | 123,9 | 124,8 | 128,0 |
| 11/2011 | 125,7 | 118,5 | 114,8 | 147,6 | 127,6 | 144,5 | 118,9 | 91,1 | 140,8 | 106,9 | 123,9 | 124,9 | 129,0 |
| 12/2011 | 127,7 | 120,4 | 114,8 | 146,9 | 128,2 | 145,2 | 118,9 | 90,8 | 140,8 | 106,9 | 125,7 | 125,4 | 129,7 |

Liitetaulukko 3. Kuorma-autoliikenteen kustannusindeksit 1990=100 ja 2000=100 sekä ammattimaisen kuorma-autoliikenteen kustannustekijöiden hintaindeksi 1974=100

| | Kokonaisindeksi 1974=100 | Kokonaisindeksi 1990=100 | Kokonaisindeksi 2000=100 |
|---------|--------------------------|--------------------------|--------------------------|
| 1990 | 441 | 100,0 | |
| 1991 | 459 | 104,2 | |
| 1992 | 473 | 107,6 | |
| 1993 | 481 | 109,3 | |
| 1994 | 466 | 106,0 | |
| 1995 | 476 | 108,2 | |
| 1996 | 484 | 109,9 | |
| 1997 | 492 | 111,8 | |
| 1998 | 500 | 113,7 | |
| 1999 | 512 | 116,3 | |
| 2000 | 549 | 124,9 | 100,0 |
| 2001 | 563 | 127,9 | 102,4 |
| 2002 | 569 | 129,3 | 103,5 |
| 2003 | 581 | 132,2 | 105,7 |
| 2004 | 606 | 137,8 | 110,1 |
| 2005 | 646 | 146,9 | 117,4 |
| 2006 | 678 | 154,2 | 123,2 |
| 2007 | 700 | 159,3 | 127,3 |
| 2008 | 771 | 175,5 | 140,2 |
| 2009 | 745 | 169,6 | 135,5 |
| 2010 | 774 | 176,2 | 140,8 |
| 2011 | 825 | 187,6 | 149,9 |
| 01/2010 | 761 | 173,2 | 138,4 |
| 02/2010 | 763 | 173,5 | 138,7 |
| 03/2010 | 768 | 174,7 | 139,6 |
| 04/2010 | 775 | 176,2 | 140,8 |
| 05/2010 | 775 | 176,3 | 140,9 |
| 06/2010 | 776 | 176,6 | 141,1 |
| 07/2010 | 773 | 175,7 | 140,4 |
| 08/2010 | 772 | 175,5 | 140,2 |
| 09/2010 | 775 | 176,3 | 140,8 |
| 10/2010 | 777 | 176,8 | 141,3 |
| 11/2010 | 782 | 177,9 | 142,1 |
| 12/2010 | 797 | 181,2 | 144,8 |
| 01/2011 | 813 | 184,8 | 147,7 |
| 02/2011 | 818 | 186,0 | 148,6 |
| 03/2011 | 825 | 187,6 | 149,9 |
| 04/2011 | 827 | 188,0 | 150,2 |
| 05/2011 | 820 | 186,5 | 149,0 |
| 06/2011 | 823 | 187,2 | 149,6 |
| 07/2011 | 823 | 187,1 | 149,5 |
| 08/2011 | 822 | 186,9 | 149,3 |
| 09/2011 | 825 | 187,6 | 149,9 |
| 10/2011 | 829 | 188,5 | 150,6 |
| 11/2011 | 835 | 189,9 | 151,7 |
| 12/2011 | 840 | 191,0 | 152,6 |

Kuorma-autoliikenteen kustannusindeksin laatuseloste

1. Tilastotietojen relevanssi

1.1 Yhteenveto tuotteen tietosisällöstä ja käyttötarkoituksesta

Kuorma-autoliikenteen kustannusindeksi sisältää indeksipistelukuja kuorma-autoliikenteen harjoittamiseen liittyvistä kustannustekijöistä autotyypeittäin.

Tilastoa käytetään kuvaamaan hintapaineita ammattimaisen kuorma-autoliikenteen alalla. Sitä käytetään keskeisesti alan yrittäjien ja palvelujen ostajien välisissä pitkäaikaisia kuljetussopimuksia käsittelevissä neuvotteluissa, kun arvioidaan alalla toteutunutta kustannustekijöiden hintamuutosta. Yritykset voivat käyttää tilastoa hyväksi myös vertaillen hankintojensa hintakehitystä suhteessa keskimääräiseen kehitykseen.

1.2 Tietolähteet

Kuorma-autoliikenteen kustannustekijöiden hintatiedoista osa kerätään suoraan yrityksiltä ja osa saadaan muihin indekseihin kuten linja-autoliikenteen kustannusindeksiin, taksiliikenteen kustannusindeksiin ja kuluttajahintaindeksiin kerättävistä hinnoista. Tietolähteinä ovat tuotteiden ja palvelujen myyjät sekä alan työehtosopimukset, Suomen Pankin tilastot ja vakuutuslaitosten hinnastot.

1.3 Luokitukset

Indeksi on jaettu ajoneuvotyypin mukaan pakettiautoihin ja kevyisiin kuorma-autoihin, keskiraskaisiin ja raskaisiin kuorma-autoihin sekä puoliperävaunu- ja täysperävaunuyhdistelmiin. Kustannustekijöinä on kuljettajien palkat, välilliset palkat, päivärahat, polttoaineet, korjaus ja huolto, renkaat, pääoman poisto, korot, vakuutukset, liikennöimismaksut, hallinto ja ylläpito.

1.4 Käsitteet

Indeksin keskeiset käsitteet on määritelty Tilastokeskuksen käsitetietokannassa.

1.5 Lait, asetukset ja suositukset

Tilastoa tuotetaan maksullisena toimeksiantona. Tiedonanto perustuu vapaaehtoisuuteen. Tilaston laadintaperusteet ovat eri käyttäjäosapuolten sekä Liikenne- ja viestintäministeriön yhteisesti sopimat ja hyväksymät.

2. Tilastotutkimuksen menetelmäkuvaus

Kuorma-autoliikenteen kustannusindeksi on kiinteäpainoinen indeksi, joka lasketaan Laspeyresin hintaindeksin mukaisesti. Indeksien laskenta vaatii perusvuoden painorakenteen lisäksi valittujen hyödykkeiden kuukausittaisen hintaseurannan.

Kuorma-autoliikenteen kustannusindeksin painorakenne perustuu tyyppiajoneuvoihin ja niiden arvioituihin vuosittaisiin ajosuoritteisiin. Laskelmissa on käytetty hyväksi kuorma- ja pakettiautoyritysten kustannustietoja sekä Autorekisterikeskuksen tietoja rekisteröidyistä ajoneuvoista.

Hintanimikkeitä on valittu edustamaan yksi tai useampia ominaisuuksiltaan muuttumattomia hyödykkeitä, joiden hintoja kuukausittain seurataan. Hintatietoja kerätään vähintään kolmesta lähteestä tai tiedonantajaryhmästä. Tästä yleisperiaatteesta on jouduttu poikkeamaan silloin, kun jonkun hyödykkeen myyjiä on ollut vähemmän kuin kolme ja hyödykkeelle ei ole ollut vaihtoehtoja tai hyödykkeen kustannusmerkitys on vähäinen. Hintatiedustelut toteutetaan faksi-, puhelin- tai sähköisenä kyselynä.

Kuorma-autoliikenteen kustannusindeksistä on käytettävissä menetelmäkuvaus: Liikenneministeriö, Julkaisuja 16/88, Ammattimaisen kuorma-autoliikenteen kustannusindeksityöryhmän muistio, Helsinki 1988; Tilastokeskus, Kuorma-autoliikenteen kustannusindeksi 1990=100, Muistio nro 130, 24.4.1992; Tilastokeskus, Muistio, Kuorma-autoliikenteen kustannusindeksi 1995=100, 20.10.2003, pdf; Tilastokeskus, Menetelmäseloste, Kuorma-autoliikenteen kustannusindeksi 2000=100, 19.1.2004, pdf; Tilastokeskus, Menetelmäseloste, Kuorma-autoliikenteen kustannusindeksi 2005=100, 26.6.2007, pdf.

3. Tietojen oikeellisuus ja tarkkuus

Kuorma-autoliikenteen kustannusindeksi mittaa ammattimaisen, luvanvaraisen, kuorma-autoliikenteen kustannustekijöiden hintamuutoksia. Tilasto ei sisällä terminaalitoimintojen kustannuksia. Indeksillä koskee tavallisia autoja ja kuvaa keskimääräistä kustannusrakennetta. Se ei kuvaa esimerkiksi sellaisten erityissuoritealojen kuorma-autojen kustannustekijöiden hintakehitystä, joiden vuotuinen ajosuorite on poikkeuksellisen suuri tai poikkeuksellisen pieni ja joiden kustannusrakenne poikkeaa olennaisesti indeksin keskimääräisestä kustannusrakenteesta.

Indeksimuutokset kuvaavat yrittäjien maksamaa hintaa työvoimasta, autokalustosta, polttoaineesta, ostetuista palveluista jne., joita yrittäjä tarvitsee tuottaakseen palvelun. Indeksillä ei kuvaa palvelujen ostajan maksamaa hintaa, johon vaikuttaisivat kustannusten lisäksi toimintaylijäämä sekä tuottavuuden muutos.

4. Julkaistujen tietojen ajantasaisuus ja oikea-aikaisuus

Hintatiedot kerätään kuukauden 15. päivän mukaisina tai koko kuukauden keskiarvon mukaisina. Hinnoissa ei ole mukana arvonlisävero.

Kuorma-autoliikenteen kustannusindeksi ilmestyy tilastointikuukautta seuraavan kuukauden 17. päivä. Mikäli päivä osuu viikonloppuun tai arkipyhään, indeksi julkaistaan seuraavana arkipäivänä.

5. Tietojen saatavuus ja läpinäkyvyys/selkeys

Kuorma-autoliikenteen kustannusindeksistä tehdään neljännesvuosijulkaisu sekä yksityiskohtaisempia tietoja sisältävä kuukausituloste. Julkaisu on tilattavissa Tilastokeskuksen myynnistä (puh. 09-1734 2011, myynti@tilastokeskus.fi) tai internetistä Tilastotorin kautta. Kuukausituloste voidaan tilata tuotantoyksiköstä (puh. 09-1734 3487, kui.tilastokeskus@tilastokeskus.fi).

6. Tilastojen vertailukelpoisuus

Kuorma-autoliikenteen kustannusindeksiä on tuotettu vuodesta 1974 lähtien vuoteen 1988 saakka Ammattimaisen kuorma-autoliikenteen kustannusindeksin nimellä neljännesvuosittain. Vuodesta 1990 lähtien on tuotettu kuukausittain ilmestyvää Kuorma-autoliikenteen kustannusindeksiä. Tilastoa on uudistettu ja perusvuosia muutettu viiden vuoden välein. Vanhojen indeksien tuotantoa on jatkettu ketjuttamalla niitä uuden indeksin muutoksilla.

Muita Tilastokeskuksessa vastaavalla periaatteella tuotettuja kustannusindeksejä ovat Rakennuskustannusindeksi, Maarakennuskustannusindeksi, Maarakennusalan konekustannusindeksi, Metsäalan konekustannusindeksi, Linja-autoliikenteen kustannusindeksi sekä Taksi- ja sairaankuljetusliikenteen kustannusindeksit.

7. Selkeys ja eheys/yhtenäisyys

Kuorma-autoliikenteen kustannusindeksin julkaistut pisteluvut ovat julkaisuhetkellä aina lopullisia. Tämän jälkeen niitä ei enää muuteta.

Kuorma-autoliikenteen kustannusindeksiin liittyvää dokumentaatiota on saatavissa tilaston kotisivulta sekä indeksiä tuottavasta Tilastokeskuksen yksiköstä.

Lisätietoja

Pirkko Hemmilä (09) 1734 3470

Anne Piistari (09) 1734 3487

Vastaava tilastojohtaja:

Kari Molnar

kui.tilastokeskus@tilastokeskus.fi

www.tilastokeskus.fi

Lähde: Kuorma-autoliikenteen kustannusindeksi 2011, joulukuu. Tilastokeskus

Asiakaspalaute: www.tilastokeskus.fi/palaute