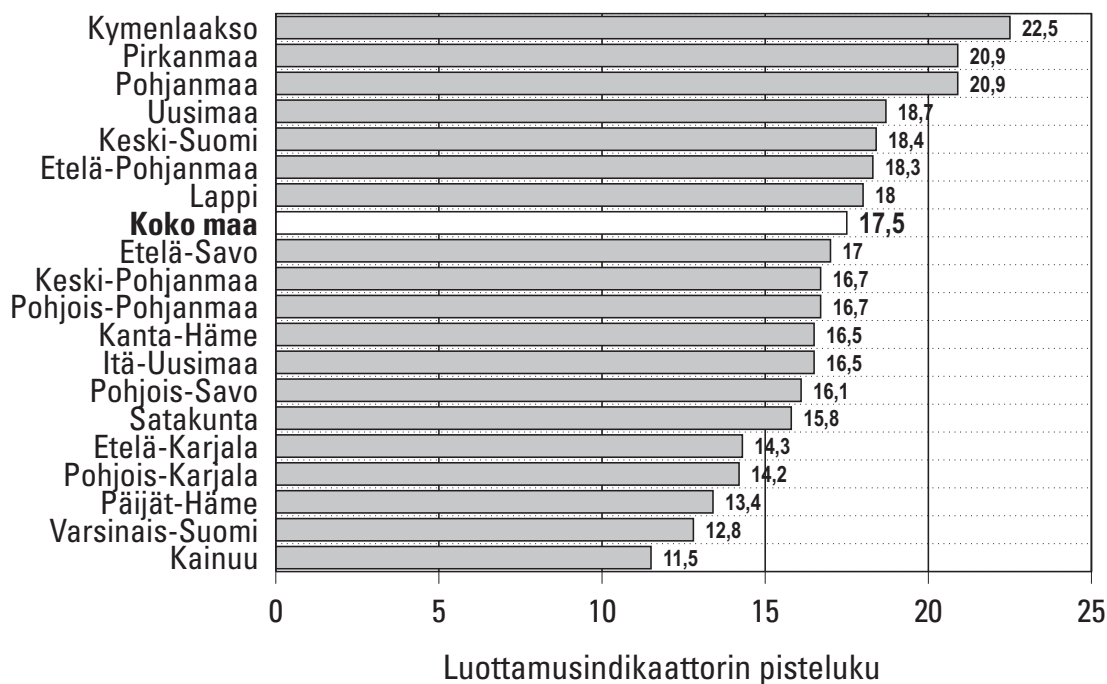


Kuluttajabarometri maakunnittain

2010, 2. neljännes

Kuluttajien luottamusindikaattori maakunnittain, 2. neljännes 2010



Saadut haastattelut maakunnittain 2. neljännes 2010

Uusimaa	1 067	Keski-Suomi	203
Varsinais-Suomi	329	Etelä-Pohjanmaa	137
Satakunta	168	Pohjanmaa	148
Kanta-Häme	129	Keski-Pohjanmaa	56
Pirkanmaa	402	Pohjois-Pohjanmaa	321
Päijät-Häme	157	Kainuu	65
Kymenlaakso	165	Lappi	120
Etelä-Karjala	99	Itä-Uusimaa	74
Etelä-Savo	118	Ahvenanmaa	16
Pohjois-Savo	187		
Pohjois-Karjala	131	Yhteensä	4 092

Itä-Uudenmaan, Keski-Pohjanmaan, Kainuun ja erityisesti Ahvenanmaan luvut eivät ole haastattelujen pienen määrän takia yhtä luotettavia kuin muiden maakuntien luvut.

Ahvenanmaan lukuja ei esitetä maakuntatarkastelussa erikseen tulosten suuren satunnaisvaihtelun vuoksi. Koko maan lukuihin Ahvenanmaan luvut kuitenkin sisältyvät.

Saadut haastattelut väestöryhmittäin, 2. neljännes 2010

Väestöryhmä *)

Sukupuoli

Mies	2 016
Nainen	2 076

Ikä

15–24	604
25–34	613
35–44	628
45–54	802
55–64	860
65–74	585

Koulutus

Perusaste	1 176
Keskiaaste	1 657
Korkea-aste	1 259

Suuralue

Pääkaupunkiseutu	747
Muu Etelä-Suomi	944
Länsi-Suomi	1 459
Itä-Suomi	436
Pohjois-Suomi	506

Sosioekonominen asema

Maatalousyrittäjät	62
Muut yrittäjät	275
Ylemmät toimihenkilöt	632
Alemmat toimihenkilöt	753
Työntekijät	626
Työttömät	186
Opiskelijat	532
Eläkeläiset	873
Omaa kotitaloutta hoitavat yms.	153

Kotitaloustyyppi

Yksinasuvat	795
Lapsiperheet	1 451
Muut (aikuis)taloudet	1 846

Kotitalouden bruttotuloluokka

Alin neljännes	609
2. alin neljännes	1 029
2. ylin neljännes	1 270
Ylin neljännes	934
Tulot tuntemattomat	250

Kaikki yhteensä

4 092

*) Väestöryhmä määritellään tässä vastaajan tai vastaajan kotitalouden ominaisuuden perusteella.

Sisällys

	Sivu
Katsaus	4
Tutkimusmenetelmä	11

Kuviot / taulukot

1. Suomen taloudellinen tilanne nyt verrattuna tilanteeseen 12 kk sitten.....	12
2. Suomen taloudellinen tilanne 12 kk kuluttua verrattuna nykyiseen	13
3. Työttömyys 12 kk kuluttua verrattuna nykyiseen	14
4. Kuluttajahinnat nyt verrattuna 12 kk sitten	15
5. Kuluttajahintojen muutos seuraavien 12 kk aikana	16
6. Oma taloudellinen tilanne nyt verrattuna tilanteeseen 12 kk sitten	17
7. Oma talouden tilanne 12 kk kuluttua verrattuna nykyiseen.....	18
8. Ajankohdan edullisuus suurempiin hankintoihin	19
9. Aikooko talous hankkia omistusasunnon seuraavien 12 kk aikana	20
10. Aikooko talous hankkia henkilöauton seuraavien 12 kk aikana	21
11. Rahankäyttöaikomukset joihinkin kohteisiin seuraavien 6 kk aikana (taulukko).....	22
12. Millainen ajankohta on säästämisen kannalta	24
13. Miten todennäköisesti talous säästää seuraavien 12 kk aikana	25
14. Millainen ajankohta on luotonoton kannalta	26
15. Aikooko talous ottaa luottoa seuraavien 12 kk aikana	27
16. Kotitalouden rahatilanne	28
17. Rahankäyttö kestotavaroihin	29
18. Joidenkin laitteiden yleisyys kotitalouksissa (taulukko)	30

Katsaus

(Huom! Maakunnittaiset ja väestöryhmittäiset tiedot keskeisistä saldoluvuista sivuilla 6–7.)

Suomen talouskehitys

Mennyt vuosi (kuvio 1, sivu 12)

Kuviossa 1 esitetään kuluttajien arviot Suomen talouden viimeaikaisesta kehityksestä. Keskeisenä mittarina käytetään kuluttajien vastauksista johdettua saldolukua. Saldoluvun laskentaperiaate on esitetty sivulla 11.

Kuluttajien arviot Suomen taloudesta olivat 1990-luvun jälkipuoliskolla hyvän talouskasvun vuosina varsin myönteisiä. Talouskasvun hidastuessa vuonna 2001 kuluttajien mielialat kääntyivät pessimistisiksi ja saldoluku oli miinuksella kolmisen vuotta. Vuonna 2004 arviot paranivat ja olivat neljän vuoden ajan enimmäkseen plussalla. Vuoden 2006 lopulla mielialat kohenivat melkoisesti ja olivat varsin valoisaat vuoden 2007 syksyyn asti. Mielialat heikkenivät vuoden 2007 lopulla ja kääntyivät miinukselle vuonna 2008. Lasku oli hyvin jyrkkää vuoden 2009 puoliväliin asti. Mielialat olivat miinuksella runsaan kahden vuoden ajan. Saldoluku kääntyi tämän vuoden toisella neljänneksellä positiiviseksi saaden arvoksi +1,3. Saldoluvun pitkän ajan keskiarvo (10/1995–6/2010) on +2,3.

Väestöryhmistä myönteisenä viimeisen vuoden talouskehityksen näkivät opiskelijat ja ylemmät toimihenkilöt (+11), maatalousyrittäjät (+5), muut yrittäjät (+7) ja työntekijät (+4). Muut väestöryhmät arvioivat maan talouden heikentyneen. Tyytymättömmimpiä talouskehitykseen olivat eläkeläiset (-13) ja työttömät (-8), Puolet maakunnista arvioi maan talouden parantuneen, puolet huonontuneen. Tyytyväisimpiä oltiin Keski-Pohjanmaalla (+7) ja Pohjois-Savossa (+6), tyytymättömmimpiä Pohjois-Karjalassa (-9) ja Kainuussa (-8).

Tuleva vuosi (kuvio 2, sivu 13)

Kuluttajien arviot maan tulevasta talouskehityksestä (saldoluvuilla mitaten) ovat vuosituhannen vaihteen jälkeen vaihdelleet saldoluvun nolla molemmin puolin. Vuonna 2004 vallinneen selkeän optimismin jälkeen mielialat laskivat mutta olivat varovaisen myönteisiä vuoden 2007 syksyyn asti. Vuoden 2008 aikana odotukset maan taloudesta heikkenivät jyrkästi kunnes pessimismi alkoi hellittää vuoden 2009 toisella neljänneksellä. Odotukset ovat sen jälkeen olleet plussalla jo toista vuotta. Vuoden 2010 toisella neljänneksellä saldoluku oli +16,5. Saldoluvun pitkän ajan keskiarvo on +4,8.

Optimistisimpiä olivat opiskelijat (+28), ylemmät toimihenkilöt (+20) sekä muut yrittäjät (+19). Vähiten optimistisiä olivat eläkeläiset (+6). Maakunnista optimismia oli eniten Pirkanmaalla ja Keski-Suomessa (+22) sekä Kymenlaaksoissa (+21) ja Pohjanmaalla (+19).

Työttömyys (kuvio 3, sivu 14)

Vuonna 2005 virinnyt lievä toiveikkuus maan talouskehityksestä paransi kuluttajien odotuksia maan työttömyyskehityksestä vuosina 2006 ja 2007. Synkentyneet talousnäkömät ovat tämän jälkeen heikentäneet työttömyysarvioita vuoden 2008 kesästä asti. Vuoden 2009 aikana pahimmat pelot lievenivät. 35 prosenttia vastaajista odotti toisella neljänneksellä työttömien määrän kasvavan seuraavan vuoden aikana ja yhtä moni arveli määrän pysyvän ennallaan. Työttömyyden vähenemistä povasi 28 prosenttia vastaajista. Työttömyysodotusten saldoluku oli -5,1. Sen pitkän ajan keskiarvo on +1,3.

Väestöryhmistä opiskelijat odottavat työttömyyden vähenemisen (+4,5), kaikki muut povaavat työttömyyden kasvua. Väestöryhmistä työttömyyden kasvua povaavat muita yleisemmin eläkeläiset (-13) ja omaa kotitaloutta hoitavat (-8). Maakunnista työttömyyden vähenemistä povataan vain Pohjanmaalla ja Pirkanmaalla (+2). Pessimistisimpiä ollaan Etelä-Karjalassa (-13,1), Päijät-Hämeessä (-9), Itä-Uudellamaalla, Varsinais-Suomessa ja Uudellamaalla (-8).

Kuluttajahinnat

Mennyt vuosi (kuvio 4, sivu 15)

Kuluttajabarometrilla selvitetään myös suomalaisten arvioita kuluttajahintojen muutoksista. Kuluttajat arvioivat hintojen nousseen vuoden aikana 1,8 prosenttia. Kuluttajahintaindeksillä mitattuna hinnat nousivat samana aikana +0,9 prosenttia.

Tuleva vuosi (kuvio 5, sivu 16)

Haastateltavia pyydetään myös ennustamaan kuinka paljon hinnat tulevat muuttumaan seuraavan vuoden aikana. Kuluttajat ennustivat seuraavan vuoden inflaatioksi +2,3 prosenttia.

Oman talouden kehitys

Mennyt vuosi (kuvio 6, sivu 17)

Kuluttajien oma talous heikkeni 1990-luvun laman aikana viisi vuotta. Käänte parempaan tapahtui kuluttajien mielestä vuonna 1996. Siitä lähtien kuluttajat ovat arvioineet oman taloutensa parantuneen aina huhtikuuhun 2009 asti. Maailmanlaajuinen talousromahdus vuonna 2008 ulotti vaikutuksensa vuonna 2009 myös kuluttajien omaan talouteen. Kuluttajien oman talouden menneen vuoden kehitystä arvioiva saldoluku kääntyi vuoden 2009 toisella neljänneksellä miinukselle (pisteluku -1). Arviot pysyivät samalla tasolla myös loppuvuoden. Vuonna 2010 mielialat ovat olleet vähän plussalla. Toisella neljänneksellä saldoluku oli +2,8. Saldoluvun pitkän ajan keskiarvo oli +4,9.

Kuluttajista 61 prosenttia arvioi taloutensa pysyneen ennallaan, 22 prosenttia arvioi sen parantuneen ja 17 prosenttia heikentyneen vuoden takaa. Väestöryhmistä toimihenkilöt (+19), muut yrittäjät ja palkansaajat (+6) sekä opiskelijat (+1) arvioivat oman taloutensa parantuneen. Työttömät (-25), omaa kotitaloutta hoitavat (-7), eläkeläiset (-4) ja maatalousyrittäjät (-3) arvioivat taloutensa heikentyneen. Maakunnista eniten paranemista oman taloutensa osalta näkivät Kainuun (+9), Lapin (+8) ja Keski-Suomen (+7) kuluttajat. Tyytymättömmimpiä oman talouden kehitykseen oltiin Päijät-Hämeessä ja Pirkanmaalla (-2).

Tuleva vuosi (kuvio 7, sivu 18)

Kuluttajien odotukset oman taloutensa kehityksestä kääntyivät laman jälkeen vuonna 1995 plussalle. Talousodotusten pitkän ajan keskiarvo on +9,1. Mielialat olivat 2000-luvulla pitkään hyvinkin valoisaat. Mielialat lähtivät laskuun vuonna 2008 mutta koko maan saldoluku pysyi edelleen plussalla. Odotukset omasta taloudesta ovat sittemmin kohentuneet vuoden 2009 toisesta neljänneksestä alkaen. Talousodotusten saldoluku oli vuoden 2010 toisella neljänneksellä +10,2. Kuusikymmentäkaksi prosenttia kotitalouksista odottaa taloutensa olevan vuoden kuluttua ennallaan, 27 prosenttia uskoo taloutensa paranevan ja 10 prosenttia huononevan.

Eläkeläiset (-3) odottavat taloutensa heikkenevän, muut väestöryhmät paranevan. Optimistisimpia olivat opiskelijat (+22), muut yrittäjät (+20), työttömät (+15), omaa kotitaloutta hoitavat (+13). Kaikki maakunnat arvioivat taloutensa paranevan. Toiveikkautta oli eniten Kymenlaaksossa, Keski-Suomessa ja Lapissa (noin +13) sekä Uudellamaalla, Etelä-Pohjanmaalla ja Etelä-Karjalassa (noin +11).

Kotitalouksien rahatilanne (kuvio 16, sivu 28)

Kotitalouksien rahatilanne on vuosien mittaan parantunut. Rahatilannetta kuvaava saldoluku oli vuoden 2010 toisella neljänneksellä +32,6. Sen pitkän ajan keskiarvo on +27. Rahatilannetta kuvattiin seuraavasti: "velkaannuimme": 2,8 %, "käytimme säästöjä kulutukseen": 3,8 %, "rahat riittivät nipin napin": 26,2 %, "säästimme hieman": 58,4 % ja "säästimme paljon": 8,1 % kotitalouksista.

Paras rahatilanne oli ylempillä (+50) ja alemmilla toimihenkilöillä (+41). Muita huonompi se oli työttömällä (+6) ja opiskelijoilla (+18). Maakunnista paras rahatilanne oli Kymenlaaksossa (+38), Etelä-Karjalassa, Uudellamaalla ja Pohjanmaalla (+36). Muita heikompi se oli Kainuussa (+16), Varsinais-Suomessa (+26) ja Pohjois-Karjalassa (+28).

Kestotavarat

Ostamisen edullisuus (kuvio 8, sivu 19)

Kestotavaroiden ostaminen koettiin vuosia edulliseksi, kunnes vuonna 2000 näkemykset inflaation hieman nopeutuessa alkoivat heiketä. Euron tulo pudotti saldoluvun vuoden 2002 alussa miinukselle, mutta vuonna 2003 yllettiin yhtäkkiä uuteen ennätykseen (yli 30 pistettä) lähinnä autojen halpenemisen ansiosta. Tämän jälkeen arviot ostamisesta ovat heikenneet hieman. Saldoluku kävi vuoden 2008 lopulla miinuksella mutta nousi vuoden 2009 toisella neljänneksellä edellisestä neljänneksestä 40 pistettä. Vuoden 2009 mittaan saldoluku parani koko ajan. Vuoden 2010 toisella neljänneksellä se laski hieman ja oli +29,1. Saldoluvun pitkän ajan keskiarvo on +21,1.

Kaikki väestöryhmät pitivät ostamista edullisena. Edullisimpana sitä pitivät muut yrittäjät (+37), ylempät toimihenkilöt (+36), eläkeläiset (+32), maatalousyrittäjät (+30). Työttömät (+18), opiskelijat (+24) ja työntekijät (+25) arvioivat ostoedullisuutta muita kriittisemmin. Maakunnista myönteisimmät arviot saatiin Keski-Pohjanmaalla (+47), Kymenlaaksossa (+41), Pohjanmaalla (+37) ja Keski-Suomessa (+36). Itä-Uudellamaalla (+13), Kainuussa (+16) ja Etelä-Savossa (+20) oltiin muita alueita kriittisempiä.

Rahankäyttövertailu (kuvio 17, sivu 29)

Kuluttajia pyydetään ennustamaan tulevien 12 kuukauden aikana kestotavaroihin käyttämänsä rahan määrää suhteessa edellisiin 12 kuukauteen. Joka toinen arvioi sen pysyvän ennallaan ja kolme kymmenestä vähenevän. Kaksi kymmenestä arvioi lisäävänsä rahankäyttöään kestotavaroihin. Rahankäyttöä kuvaava saldoluku oli -8,3. Saldoluvun pitkän ajan keskiarvo on -7,8. Opiskelijat arvioivat lisäävänsä rahankäyttöä hieman (+2), muut väestöryhmät vähentävän. Eniten rahankäyttöään aikovat vähentää työttömät (-25) ja eläkeläiset (-17), muita vähemmän maatalousyrittäjät (-1) ja toimihenkilöt (-6). Kaikissa maakunnissa rahankäyttöä aiotaan vähentää. Vähentämisaikeet olivat suurimmat Kainuussa (-14), Päijät-Hämeessä, Satakunnassa, Varsinais-Suomessa ja Pohjois-Savossa (-12). Vähentämisaikeet olivat pienimmät Itä-Uudellamaalla ja Etelä-Karjalassa (-3).

Säästäminen (kuviot 12-13, sivut 24-25)

Säästämisen edullisuutta punnitaan mm. eri sijoituskohteiden tuotto-odotuksilla. 62 prosenttia vastaajista piti ajan-kohtaa säästämisen kannalta hyvänä, 34 prosenttia huonona. Saldoluku oli toisella neljänneksellä +15,9. Saldoluvun pitkän ajan keskiarvo on +10,9.

79,5 prosenttia talouksista ilmoitti hyvin tai melko todennäköisesti säästävänsä seuraavan vuoden aikana. Vastava pitkän ajan keskiarvo on 72,2 prosenttia. Säästöaikeita oli muita enemmän ylempien (95 %) ja alempien (87 %) toimihenkilöiden, maatalousyrittäjien (88 %) sekä muiden yrittäjien (83 %) ja työntekijöiden (85 %) talouksilla, muita vähemmän työttömien (58 %), eläkeläisten (70 %) ja opiskelijoiden (72 %) talouksilla. Maakunnittaiset erot olivat pieniä. Säästöaikeita oli eniten Kymenlaaksossa ja Keski-Pohjanmaalla (86 %), Etelä-Savossa (85 %), Itä-Uudellamaalla (84 %), Pohjanmaalla (83 %) ja Uudellamaalla (82 %). Säästämisaikeita oli muita vähemmän Kainuussa (70 %) ja Varsinais-Suomessa (73 %).

Säästämismotiivit

(Huom! tiedot ovat huhtikuulta 2010, katso alaviite *)

Säästämiseen voi olla monia syitä. Tavallisin syy on pahan päivän varalle säästäminen. Sitä varten aikoo säästää 58 prosenttia talouksista. Muut motiivit ja prosenttiosuudet olivat: loma 42 %, velanhoito 39 %, vanhuus 35 %, kestotavarat 25 %, asunto etukäteen 11 % ja muu syy 10 prosenttia kotitalouksista.

Säästöjen sijoitusmuodot

(Huom! tiedot ovat huhtikuulta 2010, katso alaviite *)

59 prosenttia talouksista aikoo sijoittaa säästyneet varat pankkitilille. Muut sijoitusmuodot ja prosenttiosuudet olivat: kiinteä omaisuus 12 %, asunto-osake 11 %, pörssiosakkeet 13 %, muun arvopaperit 24 %, vakuutussäästöt 20 % ja muu kohde 13 prosenttia talouksista.

Luotonotto (kuviot 14-15, sivut 26-27)

Vuoden 2010 toisella neljänneksellä 69 prosenttia kuluttajista piti ajankohtaa hyvänä ja 26 prosenttia huonona luotonotolle. Luotonoton edullisuutta kuvaava saldoluku oli +25,1. Saldoluvun pitkän ajan keskiarvo on +18,4. Kotitalouksista 13,9 prosenttia aikoi ottaa lainaa seuraavan vuoden aikana. Vastava pitkän ajan keskiarvo on 13,5 prosenttia.

Lainanottoaikoita oli eniten ylempien (22 %) ja alempien (18 %) toimihenkilöiden (22 %), opiskelijoiden (20 %) ja omaa kotitaloutta hoitavien (17 %) talouksilla, muita vähemmän eläkeläisten (4 %) ja työttömien (10 %) talouksilla. Maakunnista lainanottoaikoita oli eniten Pohjanmaalla (21 %), Etelä-Pohjanmaalla ja Uudellamaalla (17 %), vähiten Itä-Uudellamaalla (6 %) ja Kainuussa (8 %).

Luotonoton motiivit

(Huom! tiedot ovat huhtikuulta 2010, katso alaviite *)

Kotitalouksilta tiedustellaan myös suunnitellun luoton käyttötarkoitusta. Käyttötarkoitukset jakaantuivat huhtikuussa 2010 seuraavasti: asunto-osake 5,2 %, kiinteä omaisuus 3,7 %, kestokulutustavarat tai matkat 2,4 %, opinnot 2,2 %, arvopaperit 0,2 % ja muu käyttötarkoitus 3,1 prosenttia kotitalouksista.

*) Vuoden 2003 alusta lähtien säästämisen ja luotonoton motiivit sekä säästöjen sijoituskohteet kysytään neljä kertaa vuodessa. Kyselykuukaudet ovat tammi-, huhti-, heinä- ja lokakuu. Aiemmin tiedot kysyttiin joka kuukausi.

Kuluttajien luottamusindikaattori (CCI) ja sen osatekijät saldolukuina maakunnittain, 2. neljännes 2010

Maakunta	Oma talous, tuleva 12 kk	Säästämismahdollisuudet, tuleva 12 kk	Suomen talous, tuleva 12 kk	Työttömyys, tuleva 12 kk	Luottamusindi- kaattori (CCI)	Keskiarvo (CCI) 10/1995–6/2010
Uusimaa	11,8	54,5	16,0	-7,6	18,7	15,7
Varsinais-Suomi	8,8	34,7	15,8	-8,3	12,8	12,1
Satakunta	10,2	40,9	16,6	-4,5	15,8	11,4
Kanta-Häme	9,3	44,2	17,1	-4,5	16,5	12,9
Pirkanmaa	8,1	51,6	22,1	1,7	20,9	13,0
Päijät-Häme	8,5	39,5	14,8	-9,4	13,4	12,4
Kymenlaakso	13,9	55,9	20,8	-0,5	22,5	13,6
Etelä-Karjala	11,0	46,7	12,6	-13,1	14,3	12,1
Etelä-Savo	9,9	53,6	9,3	-4,7	17,0	11,7
Pohjois-Savo	6,9	43,9	16,9	-3,5	16,1	11,9
Pohjois-Karjala	6,9	45,6	10,8	-6,6	14,2	9,7
Keski-Suomi	13,7	42,5	22,1	-4,8	18,4	12,7
Etelä-Pohjanmaa	11,7	46,7	18,3	-3,4	18,3	11,0
Pohjanmaa	7,9	55,3	18,6	1,8	20,9	13,4
Keski-Pohjanmaa	8,6	53,1	8,5	-3,3	16,7	12,0
Pohjois-Pohjanmaa	9,6	48,5	15,1	-6,5	16,7	13,0
Kainuu	8,8	35,1	8,5	-6,3	11,5	9,9
Lappi	13,2	46,6	13,1	-0,9	18,0	10,5
Itä-Uusimaa	0,9	58,6	15,1	-8,4	16,5	11,5
Koko maa	10,2	48,4	16,5	-5,1	17,5	13,0
Keskiarvo 10/1995–6/2010	9,1	36,8	4,8	1,3	13,0	

Kuluttajien luottamusindikaattori (CCI) ja sen osatekijät saldolukuina väestöryhmittäin, 2. neljännes 2010

Väestöryhmä*)	Oma talous, tuleva 12 kk	Säästämismahdollisuudet, tuleva 12 kk	Suomen talous, tuleva 12 kk	Työttömyys, tuleva 12 kk	Luottamusindikaattori (CCI)
Miehet	12,2	49,7	19,0	-1,3	19,9
Naiset	8,2	47,2	13,9	-9,0	15,1
15–24 -vuotiaat	19,4	37,0	27,5	4,9	22,2
25–34 -vuotiaat	20,1	61,3	22,3	1,2	26,2
35–44 -vuotiaat	14,0	65,4	21,0	-5,6	23,7
45–54 -vuotiaat	9,2	52,3	12,5	-9,1	16,2
55–64 -vuotiaat	0,1	42,8	9,7	-10,2	10,6
65–74 -vuotiaat	-3,6	34,5	4,1	-12,7	5,6
Perusasteen koulutus	10,6	33,3	15,7	-2,6	14,3
Keskiasteen koulutus	12,2	46,3	16,4	-7,4	16,9
Korkea-asteen koulutus	7,1	66,4	17,3	-4,6	21,6
Pääkaupunkiseutu	11,8	53,2	15,2	-9,6	17,7
Muu Etelä-Suomi	10,4	51,3	17,1	-5,1	18,4
Länsi-Suomi	9,9	45,1	18,6	-2,8	17,7
Itä-Suomi	7,7	47,2	13,1	-4,8	15,8
Pohjois-Suomi	10,3	46,4	13,8	-5,1	16,4
Maatalousyrittäjät	8,7	66,8	16,1	-4,7	21,7
Muut yrittäjät	19,6	56,7	19,0	-4,1	22,8
Ylemmät toimihenkilöt	8,1	79,3	19,9	-4,7	25,6
Alemmat toimihenkilöt	10,2	63,1	13,2	-6,8	19,9
Työntekijät	10,9	54,4	17,5	-3,9	19,7
Työttömät	15,2	12,7	17,4	-2,2	10,8
Opiskelijat	22,0	30,3	28,1	4,5	21,2
Eläkeläiset	-2,8	30,1	6,0	-12,6	5,2
Omaa kotitaloutta hoitavat yms.	12,6	48,7	16,2	-8,3	17,3
Yksinasuvat	10,5	34,4	15,4	-6,0	13,6
Lapsiperheet	15,0	63,5	20,3	-3,2	23,9
Muut (aikuis)taloudet	6,0	54,5	13,6	-6,4	16,9
Alin tuloneljännes	11,4	4,2	13,9	-7,2	5,6
2. alin tuloneljännes	11,6	50,2	13,1	-8,1	16,7
2. ylin tuloneljännes	8,5	67,1	16,6	-5,0	21,8
Ylin tuloneljännes	10,1	81,5	21,1	-1,2	27,9
Tulot tuntemattomat	10,4	42,1	17,8	-4,0	16,6
Kaikki yhteensä	10,2	48,4	16,5	-5,1	17,5

*) Väestöryhmä määritellään tässä vastaajan tai vastaajan kotitalouden ominaisuuden perusteella.

Kuluttajien arvioita omasta ja maan taloudesta saldolukuina maakunnittain, 2. neljännes 2010

Maakunta	Oma talous, mennyt vuosi	Suomen talous, mennyt vuosi	Ostamisen edullisuus	Kotitalouden rahatilanne	Säästämisen edullisuus	Lainanoton edullisuus
Uusimaa	4,3	4,2	22,1	35,8	18	25,4
Varsinais-Suomi	2,7	2,4	35,4	26,3	13,1	22,2
Satakunta	1,8	-2	32,6	30,8	7,6	21,8
Kanta-Häme	0,5	-1,4	31,9	29,4	14,3	33,8
Pirkanmaa	-1,7	3,3	31	30,7	11,9	20,5
Päijät-Häme	-2,5	-5,4	30,3	32,9	12,1	26,8
Kymenlaakso	5,1	-0,1	40,7	37,9	28,5	27,6
Etelä-Karjala	3,4	3,5	34	35,9	17,5	20,8
Etelä-Savo	-1,4	-2,7	20,2	32,3	19,1	17,6
Pohjois-Savo	3,1	5,5	34,5	30,5	17,4	28,9
Pohjois-Karjala	0,2	-9,1	29,7	28,3	14,1	25,9
Keski-Suomi	6,9	-2,5	36	32,5	14,8	30
Etelä-Pohjanmaa	0,5	-4	34,9	31,8	22,9	27
Pohjanmaa	-1	0,2	36,9	35,6	12,8	25,6
Keski-Pohjanmaa	2,4	7	46,8	32,3	12,4	31,5
Pohjois-Pohjanmaa	5,1	3,1	26,3	35,2	16,2	26,1
Kainuu	8,8	-7,8	16	16	27,6	31,2
Lappi	8,2	2,5	27,4	33	9,2	15,8
Itä-Uusimaa	4,6	-1,6	13,3	30,4	15,7	33,3
Koko maa	2,8	1,3	29,1	32,6	15,9	25,1
Keskiarvo 10/1995–6/2010	4,9	2,3	21,1	27,0	10,9	18,4

Kuluttajien arvioita omasta ja maan taloudesta saldolukuina väestöryhmittäin, 2. neljännes 2010

Väestöryhmä *)	Oma talous, mennyt vuosi	Suomen talous, mennyt vuosi	Ostamisen edullisuus	Kotitalouden rahatilanne	Säästämisen edullisuus	Lainanoton edullisuus
Miehet	4,7	6,3	36,1	32,6	17,4	29,0
Naiset	0,8	-3,6	22,0	32,6	14,4	21,2
15–24 -vuotiaat	5,3	9,4	27,0	26,9	22,5	7,0
25–34 -vuotiaat	11,5	11,0	26,7	37,0	26,1	29,1
35–44 -vuotiaat	3,3	4,0	29,9	36,2	18,7	31,1
45–54 -vuotiaat	-0,2	1,5	28,9	30,5	11,9	28,7
55–64 -vuotiaat	-1,8	-6,2	29,4	33,1	8,8	27,1
65–74 -vuotiaat	-1,8	-15,0	33,9	31,1	6,7	27,0
Perusasteen koulutus	2,0	0,3	23,9	29,0	17,3	13,4
Keskiasteen koulutus	2,5	0,0	31,0	29,7	15,9	23,4
Korkea-asteen koulutus	3,9	4,0	31,4	40,4	14,6	38,4
Pääkaupunkiseutu	4,5	5,6	21,1	36,0	16,2	23,2
Muu Etelä-Suomi	2,6	-0,5	29,2	34,0	19,7	29,1
Länsi-Suomi	1,3	0,8	34,6	30,6	13,1	24,0
Itä-Suomi	0,8	-1,1	29,1	30,3	16,7	24,7
Pohjois-Suomi	6,3	1,6	25,3	32,4	15,9	24,3
Maatalousyrittäjät	-2,7	4,7	29,6	29,7	20,0	35,9
Muut yrittäjät	6,5	7,0	36,6	35,4	8,5	32,9
Ylemmät toimihenkilöt	10,0	10,5	36,3	49,8	15,2	43,9
Alemmat toimihenkilöt	10,2	-1,3	27,6	40,8	17,9	28,2
Työntekijät	5,6	4,0	25,1	36,6	21,0	22,7
Työttömät	-25,0	-7,6	17,8	5,8	14,1	13,4
Opiskelijat	1,3	10,7	24,2	18,2	23,3	5,4
Eläkeläiset	-3,9	-12,6	31,7	27,6	8,5	23,3
Omaa kotitaloutta hoitavat yms.	-7,2	-2,5	28,1	24,3	11,0	21,0
Yksinasuvat	2,8	-0,9	29,1	26,1	15,1	19,8
Lapsiperheet	2,7	6,3	27,4	34,3	17,4	26,2
Muut (aikuis)taloudet	2,7	-2,0	30,5	38,3	15,0	26,5
Alin tuloneljännes	-9,0	-6,4	21,9	8,5	12,3	7,1
2. alin tuloneljännes	0,5	-3,5	29,8	34,0	17,3	21,9
2. ylin tuloneljännes	4,4	2,0	27,0	39,9	14,7	30,0
Ylin tuloneljännes	10,6	10,0	39,6	53,1	16,7	39,3
Tulot tuntemattomat	1,9	2,8	14,6	34,1	21,7	3,8
Kaikki yhteensä	2,8	1,3	29,1	32,6	15,9	25,1

*) Väestöryhmä määritellään tässä vastaajan tai vastaajan kotitalouden ominaisuuden perusteella.

Kuluttajien luottamusindikaattori (kuvio etukannessa, laskentaperiaate sivulla 11).

Talousluottamus oli kaikissa maakunnissa plussalla ja useimmissa yli pitkän aikavälin keskiarvon

Kuluttajabarometrin neljän keskeisen kysymyksen saldolu-
vun aritmeettista keskiarvoa nimitetään **kuluttajien luotta-
musindikaattoriksi**. Kysymykset koskevat kuluttajien odo-
tuksia omasta ja Suomen taloudellisesta tilanteesta sekä
työttömien määrästä vuoden kuluttua samoin kuin arvioita
kotitalouden säästämismahdollisuuksista seuraavan vuoden
aikana. Kuluttajien luottamusindikaattori on ollut laajasti
käytössä Suomessa, kun on haluttu ennakoida kuluttajien
toimintaa. Se on korreloinut vahvasti yksityisen kulutuksen
ja bruttokansantuotteen (BKT) muutosten kanssa.

Kuluttajien luottamusindikaattorin arvo oli vuoden
2010 toisella neljänneksellä koko maassa keskimäärin
+17,5. Luottamusindikaattori oli plussalla kaikissa maakun-
nissa (kuvio etukannessa). Talousoptimismia oli eniten
Kymenlaaksossa (+22,5) sekä Pirkanmaalla ja Pohjanmaalla
(+20,9). Vähiten sitä oli Kainuussa (+11,5), Varsinais-Suo-
messa (+12,8), Päijät-Hämeessä (+13,4) Pohjois-Karjalassa
(+14,2) ja Etelä-Karjalassa (+14,3).

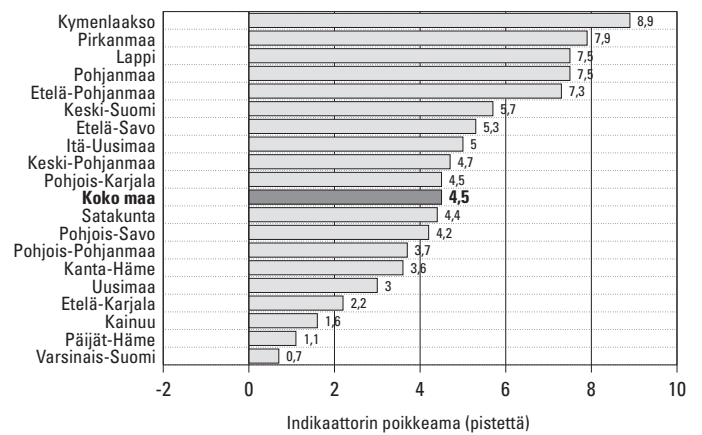
Eri sosioekonomisista ryhmistä luottamusta oli eniten
ylempien toimihenkilöiden (+25,6), muiden yrittäjien
(+22,8), maatalousyrittäjien (+21,7) ja opiskelijoiden
(+21,2) talouksilla (kuvio vieressä). Lapsiperheiden (+23,9)
talousluottamus oli parempi kuin usean aikuisen (+16,9) tai
yksin asuvien talouksilla (+13,6).

Haastateltujen vastaamistavoissa ja kansaluonteissa on
alueittaisia eroja, jonka vuoksi on hyödyllistä tarkastella ta-
lousmielialoja suhteutettuna maakunnan talousluottamuk-
sen pitkän ajan keskiarvoon. Suhteellisia mielialoja voi mi-
tata luottamusindikaattorin poikkeamalla sen pitkän aikavä-
lin keskiarvosta maakunnittain. Kuluttajien luottamusindi-
kaattorin pitkän aikavälin keskiarvot (lokakuu 1995 – kesä-
kuu 2010) maakunnittain on esitetty taulukossa sivun 6 ylä-
osassa. Luottamusindikaattori oli vuoden 2010 toisella nel-
jänneksellä kaikissa maakunnissa plussalla ja ylitti maakun-
nan pitkän ajan keskiarvon. Luottamusindikaattorin poik-
keama sen pitkän ajan keskiarvosta oli toisella neljänneksel-
lä koko maassa +4,5 pistettä. Talouden kehitystä arvioitiin
suhteellisesti optimistisimmin Kymenlaaksossa (poikkeama
+8,9 pistettä), Pirkanmaalla (+7,9 pistettä), Pohjanmaalla
(+7,5 pistettä), Lapissa (+7,5 pistettä) ja
Etelä-Pohjanmaalla (+7,3 pistettä).

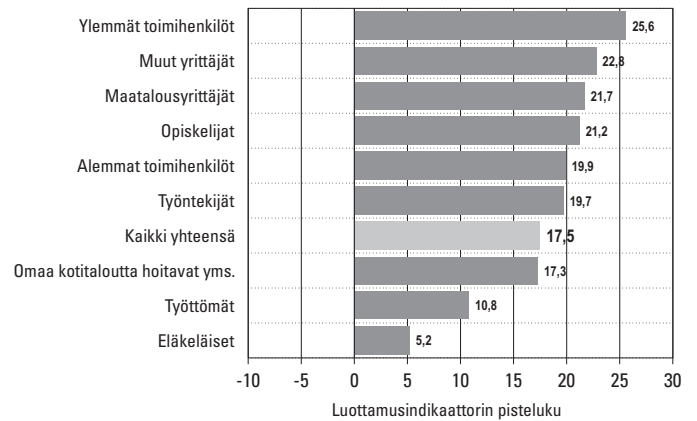
Suomalaisten talousluottamus oli EU-maiden kärkipäässä

Suomalaisten kuluttajien talousnäkemykset ovat olleet kan-
sainvälisesti verrattuna valoisia, kun niitä mitataan kulutta-
jien luottamusindikaattorilla. Kansanluonteissa ja vastaa-
mistavoissa on kuitenkin eroja, joten on suositeltavaa tar-
kastella luottamusindikaattorin poikkeamaa sen pitkän aika-
välin keskiarvosta maittain. Huhtikuussa talouden kehitys-
tä arvioitiin EU-maissa **suhteellisesti** optimistisimmin Ruot-
sissa ja pessimistisimmin Kreikassa. Luottamus talouteen
romahti yleisesti vuoden 2008 aikana. EU-maiden keski-
määräinen luottamusindikaattoripoikkeama oli huhtikuussa
-2 (euroalueella -4). EU:n komission kuukausittain
julkaisemat indikaattoriluvut lasketaan kausitasoitetuista
sarjoista.

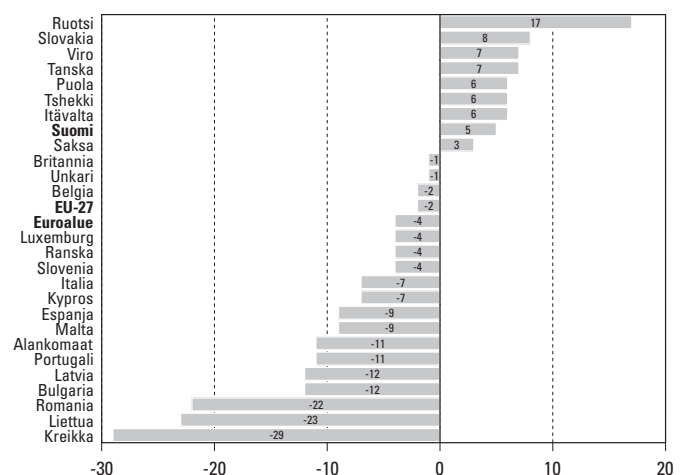
Kuluttajien luottamusindikaattorin poikkeama pitkän ajan keski- arvosta maakunnittain, 2. neljännes 2010 (keskiarvo 10/1995–6/2010)



Kuluttajien luottamusindikaattori eri sosioekonomisissa ryhmissä, 2. neljännes 2010



Kuluttajien luottamusindikaattori EU-maissa, huhtikuu 2010 Indikaattorin poikkeama maan keskiarvosta 10/1995–*



* Laskettu kausitasoitetuista sarjoista. Irlannin tieto puuttuu.

Lähde: European Commission, DG ECFIN, Business and Consumer Survey Results, April 2010

Ostoaikomukset

Ostoaikomukset koskevat yleensä seuraavaa puolta vuotta. Poikkeuksena omistusasunto ja henkilöauto, joiden suunnittelujakso on 12 kuukautta.

Omistusasunto (kuvio 9, sivu 20)

Asuntokaupan vilkkaina vuosina 1980-luvun lopulla joka kymmenes kotitalous suunnitteli asunnon ostoa vuoden sisällä. 1990-luvun laman aikana ostoaikeet laskivat noin puoleen tästä. Vuonna 1995 ostoaikeet lähtivät nousuun. Kolme neljä vuotta sitten ostoaikeet olivat korkealla muun muassa edullisten asuntolainakorkojen takia. Sen jälkeen ostoaikeet vähenivät hieman kunnes lähtivät nousuun vuoden 2009 keväällä. Vuoden 2010 toisella neljänneksellä 8,2 prosenttia kotitalouksista aikoi hankkia tai vaihtaa omistusasunnon vuoden sisällä. Väestöryhmiä eniten ostoaikeita oli ylempien toimihenkilöiden (13,2 %), yrittäjien (pl. maatalousyrittäjät) (11,6 %), ja alempien toimihenkilöiden (11,3 %) talouksilla. Vähiten niitä oli eläkeläisten (3,9 %), opiskelijoiden (3,9 %) ja työttömien (5,9 %) talouksilla. Lapsiperheet (11,2 %) suunnittelivat asunnon hankintaa useammin kuin yksinasuvat (8,1 %) tai usean aikuisen taloudet (6,7 %). Maakuntien kärjessä olivat Itä-Uusimaa (10,7), Uusimaa (10,2 %), Kanta-Häme (10,2 %) ja Satakunta (10,1 %). Hankinta-aikeita oli muita vähemmän Kainuun (0 %), Keski-Pohjanmaan (1,8 %), Etelä-Savon (4,4 %) ja Etelä-Karjalan (5 %) talouksilla.

Barometrillä selvitetään myös miten kotitalous aikoo rahoittaa asunnon hankinnan. Asunnon ostoa suunnittelevilta kysytään tärkeintä ja toiseksi tärkeintä rahoitusmuotoa. Kesäkuussa 2010 vastausjakaumat olivat seuraavat. Tärkein rahoitusmuoto: pankkilaina 49 %, nykyisen asunnon myyntitulo 38 % ja omat säästöt 12 % kotitalouksista. Toiseksi tärkein rahoitusmuoto: pankkilaina 38 %, nykyisen asunnon myyntitulo 9 % ja omat säästöt 19 % kotitalouksista.

Henkilöauto (kuvio 10, sivu 21)

Vuoden 2010 toisella neljänneksellä 16,7 prosenttia kotitalouksista aikoi hankkia tai vaihtaa auton vuoden sisällä. Tämän mukaan kotitaloudet ostaisivat vuoden kuluessa noin 422 000 henkilöautoa, joista uusia noin 112 000 ja käytettyjä noin 310 000 kappaletta. Väestöryhmiä ostoaikeita oli eniten ylempien toimihenkilöiden (25,9 %), omaa kotitaloutta hoitavien (23,7 %) ja yrittäjien (pl. maatalousyrittäjät) (23,7 %) talouksilla. Vähiten auton ostoaikeita oli eläkeläisten (8,5 %) talouksilla. Eri alueista aikomuksia oli eniten Pohjanmaalla (23,3 %), Etelä-Pohjanmaalla (20,9 %), Pohjois-Pohjanmaalla (20,1 %) ja Keski-Pohjanmaalla (19,3 %), vähiten Etelä-Savossa (10,5 %), Kainuussa (11,8 %) ja Päijät-Hämeessä (12,9 %).

Barometrillä selvitetään myös miten kotitalous aikoo rahoittaa auton hankinnan. Auton ostoa suunnittelevilta kysytään tärkeintä ja toiseksi tärkeintä rahoitusmuotoa. Kesäkuussa 2010 vastausjakaumat olivat seuraavat. Tärkein rahoitusmuoto: nykyisen auton myyntitulo 50 %, omat säästöt 27 %, pankkilaina 13 % ja osamaksukauppa 7 % kotitalouksista. Toiseksi tärkein rahoitusmuoto: nykyisen auton myyntitulo 13 %, omat säästöt 30 %, pankkilaina 14 % ja osamaksukauppa 9 % kotitalouksista.

Koti, asuminen, vapaa-aika (taulukko 11, sivu 22–23)

Sisustaminen, asuntoremontti

Kodin sisustamisaikeet kääntyivät vuonna 2005 kasvuun kolmen vuoden tasaisen kehityksen jälkeen ja olivat kor-

Asunnon ja auton ostoaikomukset väestöryhmittäin ^{*}, 2. neljännes 2010

Väestöryhmä [*]	Asunto 12 kk sisällä % kotitalouksista	Auto 12 kk sisällä % kotitalouksista
Sukupuoli		
Mies	9,4	17,9
Nainen	7,1	15,6
Ikä		
15–24	5,1	18,2
25–34	17,7	25,3
35–44	10,3	22,0
45–54	8,4	17,7
55–64	5,3	11,1
65–74	3,2	9,1
Koulutus		
Perusaste	5,0	13,5
Keskiaste	9,5	16,6
Korkea-aste	9,4	20,0
Suuralue		
Pääkaupunkiseutu	9,8	16,4
Muu Etelä-Suomi	9,0	15,8
Länsi-Suomi	7,8	17,9
Itä-Suomi	6,0	12,9
Pohjois-Suomi	7,3	18,5
Sosioekonominen asema		
Maatalousyrittäjät	9,7	16,7
Muut yrittäjät	11,6	23,6
Ylemmät toimihenkilöt	13,2	25,9
Alemmat toimihenkilöt	11,3	18,1
Työntekijät	9,4	17,1
Työttömät	5,9	12,2
Opiskelijat	3,9	16,8
Eläkeläiset	3,9	8,5
Omaa kotitaloutta hoitavat yms.	9,5	23,7
Kotitaloustyyppi		
Yksinasuvat	8,1	12,3
Lapsiperheet	11,2	24,2
Muut (aikuis)taloudet	6,7	17,0
Kotitalouden bruttotuloluokka		
Alin neljännes	2,7	8,6
2. alin neljännes	10,3	16,7
2. ylin neljännes	7,6	18,1
Ylin neljännes	13,7	27,4
Tulot tuntemattomat	8,1	12,2
Kaikki yhteensä	8,2	16,7

^{*} Väestöryhmä määritellään tässä vastaajan tai vastaajan kotitalouden ominaisuuden perusteella.

keimmillaan vuonna 2007. Sen jälkeen ostoaikeet ovat olleet hienoisessa laskussa. Vuoden 2010 toisella neljänneksellä 43,6 prosenttia talouksista aikoo sisustaa kotiaan puolen vuoden sisällä. Ostoaikeita on eniten ylempien (59 %) ja alempien (58 %) toimihenkilöiden, omaa kotitaloutta hoitavien (56 %) sekä opiskelijoiden talouksilla (56 %). Vähiten niitä on eläkeläisten (20 %), maatalousyrittäjien (27 %) ja työttömien (32 %) talouksilla. Lapsiperheillä (59 %) sisustusaikeita oli selvästi enemmän kuin yksinasuvilla (38 %) tai usean aikuisen talouksilla (40 %) talouksilla. Maakunnista kärjessä olivat Itä-Uusimaa (50 %), Uusimaa (48 %), Etelä-Pohjanmaa (46 %) ja Pirkanmaa (46 %). Vähiten ostoaikeita oli Varsinais-Suomessa (36 %), Pohjois-Savossa (38 %) ja Satakunnassa (39 %).

Asunnon korjausaikeet ovat pitkän ja hitaahkon kasvuvaiheen jälkeen tasaantumassa. Asuntoremonttia suunnitteli vuoden 2010 toisella neljänneksellä koko maassa keskimää-

rin 40,9 prosenttia talouksista. Eniten remonttiaikeita oli maatalousyrittäjien (59 %) ja muiden yrittäjien (58 %) talouksilla sekä omaa kotitaloutta hoitavien talouksilla (52 %), vähiten opiskelijoiden (21 %) ja työttömien (33 %) talouksilla. Lapsiperheillä (55 %) ja usean hengen aikuistalouksilla (47 %) remonttiaikeita oli enemmän kuin yksinasuvien talouksilla (27 %). Maakunnista kärjessä oli Kanta-Häme (58 %), Kainuu (53 %), Etelä-Karjala (52 %) ja Pohjanmaa (49 %), hännillä Päijät-Häme (31 %), Lappi (35 %) sekä Varsinais-Suomi, Keski-Suomi ja Uusimaa (36 %).

Kodinkoneet, viihde-elektronikka

Kodinkoneiden hankinta-aiheet ovat laskeneet vuosien mitaan muutamalla prosentilla vajaan 20 prosentin tuntumaan. Nyt kodinkoneita aikoi hankkia 19,1 % talouksista. Eniten ostoaikeita oli opiskelijoiden (25 %), ylempien toimihenkilöiden (24 %) ja omaa kotitaloutta hoitavien talouksilla (24 %) talouksilla, vähiten eläkeläisten (10 %) maatalousyrittäjien (17 %) ja työttömien (20 %) talouksilla. Maakunnista hankinta-aikeita oli eniten Kymenlaaksossa (26 %), Etelä-Pohjanmaalla (25 %), Itä-Uudellamaalla ja Keski-Suomessa (24 %), vähiten Kainuussa (7 %), Keski-Pohjanmaalla (9 %), Pohjois-Savossa (14 %) ja Varsinais-Suomessa (16 %).

Viihde-elektronikan hankinta-aiheet kasvoivat vuosina 2006 ja 2007 vahvasti muun muassa digitaalitekniikan yleistyksen takia. Vuonna 2008 ostoaiheet palasivat aiempien vuosien tasolle. Vuoden 2010 toisella neljänneksellä 34,1 % talouksista aikoi ostaa viihde-elektronikkaa seuraavan puolen vuoden aikana. Väestöryhmistä kärjessä olivat opiskelijoiden (64 %) ja ylempien toimihenkilöiden (49 %) taloudet. Hännillä olivat eläkeläisten (16 %) ja maatalousyrittäjien (25 %) taloudet. Maakunnista kärjessä olivat Uusimaa (39 %), Pohjanmaa (38 %) sekä Pirkanmaa ja Kanta-Häme (37 %). Perää pitivät Satakunta (23 %), Pohjois-Savo (24 %), Kainuu (25 %) sekä Itä-Uusimaa ja Päijät-Häme (27 %).

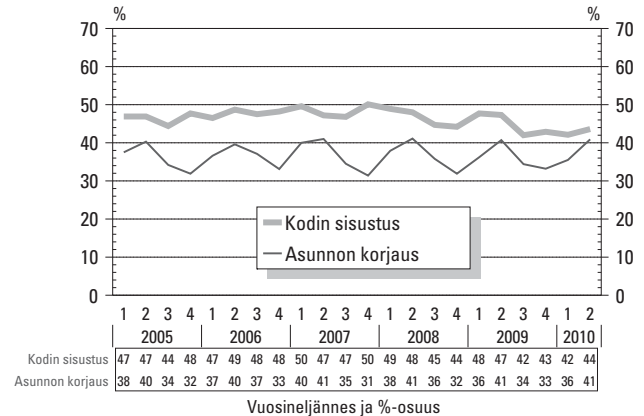
Vapaa-aika (taulukko 11, sivu 22)

Lomamatka-aiheet ulkomaille notkahtivat vuonna 2003 hie-man mutta kääntyivät seuraavana vuonna kasvuun. Vuoden 2010 toisella neljänneksellä 51,7 prosenttia talouksista suunnitteli lomamatkaa ulkomaille puolen vuoden sisällä. Väestöryhmistä aikeita oli eniten ylempien toimihenkilöiden (73 %), alemmien toimihenkilöiden (60 %), muiden yrittäjien (58 %) ja opiskelijoiden (56 %) talouksilla, vähiten maatalousyrittäjien (32 %), työttömien (36 %) ja eläkeläisten (41 %) talouksilla. Maakuntien kärjessä olivat Uusimaa (64 %), Kymenlaakso (55 %) ja Itä-Uusimaa (55 %), hännillä Kainuu (34 %), Etelä-Pohjanmaa (35 %) ja Lappi (39 %).

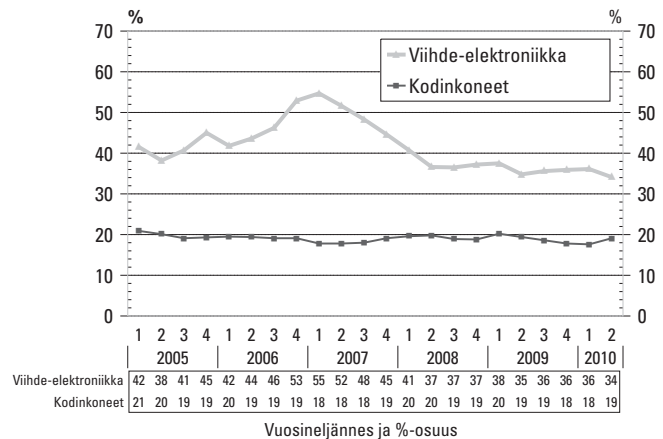
Kotimaan lomamatkaa puolen vuoden sisällä suunnitteli 63,8 % talouksista. Aikeita oli eniten ylempien (74 %) ja alemmien (73 %) toimihenkilöiden sekä muiden yrittäjien (68 %) talouksilla, vähiten maatalousyrittäjien (52 %), työttömien (55 %) ja eläkeläisten (56 %) talouksilla. Kotimaan lomamatkoja suunniteltiin muita useammin Pohjois-Karjalassa ja Lapissa (75 %) sekä Pohjois-Pohjanmaalla (71 %). Vähiten suunnitelmia oli Kymenlaaksossa (53 %), Satakunnassa ja Etelä-Karjalassa (54 %) sekä Kanta-Hämeessä (55 %).

Vapaa-aajan asunnon hankintaa suunnitteli 2,5 prosenttia kotitalouksista. Eniten aikeita oli ylempien toimihenkilöiden (2,9 %), opiskelijoiden (3,2 %) muiden yrittäjien (2,6 %) ja omaa kotitaloutta hoitavien (2,5 %) talouksilla, vähiten eläkeläisten (1,4 %) ja työttömien (1,2 %) talouksilla. Eri alueilla muita useammin vapaa-aajan asunnon hankintaa suunnittelivat kotitaloudet Itä-Uudellamaalla (4,7 %), Pohjanmaalla (4,6 %), Pohjois-Savossa (4,2 %) Pohjois-Pohjanmaalla (3,3 %) ja Kanta-Hämeessä (3,3 %). Ostoaikeita oli vain vähän Lapissa (0,4 %), Pohjois-Karjalassa (0,6 %) ja Päijät-Hämeessä (0,7 %).

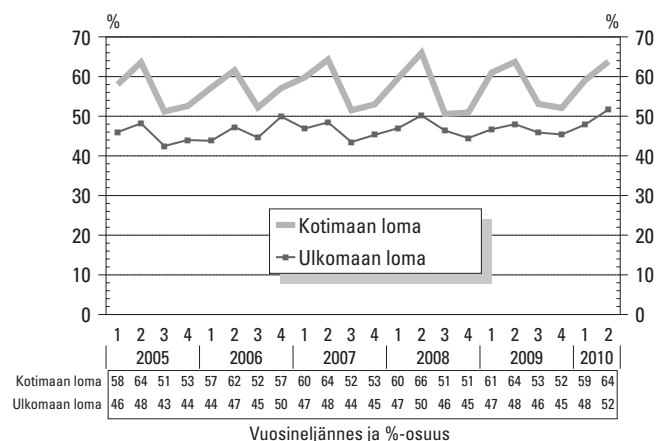
% kotitalouksista aikoo käyttää rahaa joihinkin kohteisiin seuraavan 6 kk aikana



% kotitalouksista aikoo käyttää rahaa joihinkin kohteisiin seuraavan 6 kk aikana



% kotitalouksista aikoo tehdä lomamatkan seuraavan 6 kk aikana



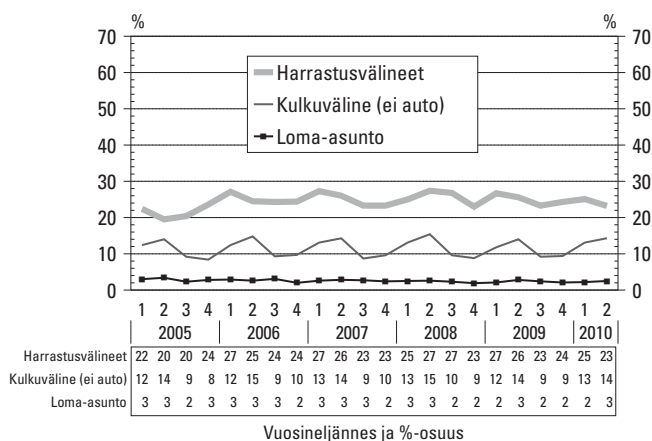
Harrastusvälineet (taulukko 11, sivu 22)

Harrastus- ja urheiluvälineiden hankinta-aiheet ovat kasvaneet voimakkaasti vuoden 2004 jälkeen. Vuoden 2010 toisella neljänneksellä 23,2 % prosenttia talouksista aikoi hankkia näitä välineitä. Eniten ostoaikeita oli opiskelijoiden (36 %) ja ylempien toimihenkilöiden (33 %) talouksilla, vähiten eläke-

läisten (8 %) talouksilla. Maakunnista hankinta-aikeita oli eniten Etelä-Pohjanmaalla (32 %), Lapissa (30 %), Kymenlaaksossa (28 %) ja Pirkanmaalla (27 %), vähiten Itä-Uudellamaalla (15 %), Etelä-Savossa (16 %) ja Satakunnassa (17 %).

Muun kulkuvälineen kuin auton aikoo hankkia 14,3 % talouksista. Maakunnista hankinta-aikeita oli eniten Kainuussa (21 %), Pohjois-Pohjanmaalla (20 %), Lapissa (19 %) sekä Pohjanmaalla ja Kymenlaaksossa (%), vähiten Satakunnassa (7 %) sekä Etelä- ja Pohjois-Karjalassa (10 %). Lapsiperheillä oli harrastusvälineiden hankinta-aikeita (34 %) selvästi enemmän kuin yksin asuvien (23 %) tai usean aikuisen (18 %) talouksilla. Lapsiperheillä oli myös muun kulkuvälineen kuin auton hankinta-aikeita (25 %) noin kaksin verroin yksin asuvien (12 %) tai usean aikuisen (11 %) talouksiin verrattuna.

% kotitalouksista aikoo käyttää rahaa joihinkin kohteisiin seuraavan 6 kk aikana



Tutkimusmenetelmä

Kuluttajabarometri on haastattelututkimus, jonka avulla mitataan suomalaisten mielikuvia – arvioita ja odotuksia – yleisestä ja oman kotitalouden taloudellisesta kehityksestä sekä aikomuksia tehdä suuria hankintoja, säästää tai ottaa lainaa. Lisäksi tutkimuksella selvitetään nykyaikaisten koneiden ja laitteiden yleisyyttä kotitalouksissa. (Kotitalouksien lukumäärä on noin 2,5 milj.). Tilastokeskuksen kuluttajabarometri aloitettiin marraskuussa 1987 puolivuositaisena tutkimuksena. Vuonna 1992 se muutettiin neljännesvuositaiseksi ja lokakuussa 1995 kuukausittaiseksi tutkimukseksi kun tietoja ruvettiin EU:n komission toimeksiannosta keräämään joka kuukausi.

Kuluttajabarometrin kysymykset ovat aina olleet suurimaksi osaksi vertailukelpoiset vastaavien kansainvälisten tutkimusten kanssa. Lokakuussa 1995 keskeisimmät kysymykset yhdenmukaistettiin EU-maiden harmonisoidun kuluttajasarveyn 15 kysymyksen kanssa. Tämä aiheutti pieniä muutoksia kuluttajabarometrin tietosisältöön. EU-kysymysten lisäksi nykyinen kuluttajabarometri sisältää parikymmentä Suomen omaa kysymystä, jotka ovat olleet mukana alusta lähtien.

Tietojen keruu

Kuluttajabarometrin tiedot kerättiin joulukuuhun 1999 asti Tilastokeskuksen työvoimatutkimuksen yhteydessä. Tutkimuksessa käytettiin kuutta rotatoivaa paneelia. Samalle henkilölle esitettiin kysymykset kolme kertaa puolen vuoden välein, ja kohdehenkilöistä oli joka kuukausi uusia noin kolmannes. Tilastokeskuksen kenttähaastattelijat tekivät haastattelut (puhelimitse) eri puolilla Suomea.

Tammikuusta 2000 alkaen kuluttajabarometrin kohteena on kuukausittain kokonaan vaihtuva henkilöotos. Samaa otosta käytetään myös suomalaisten matkailututkimuksen ym. kyselyjen tiedonkeruussa. Kaikki haastattelut tehdään nyt keskitetysti Tilastokeskuksen puhelinhaastattelu- eli CATI-keskuksesta. Tutkimusalueena on edelleen koko maa ja kuluttajabarometrin vastaajat edustavat Suomen 15–74-vuotiaasta väestöstä iän, sukupuolen, asuinlänin ja äidinkielen suhteen.

Maakunnittainen neljännesvuositarkastelu on tehty ottamalla tutkimukseen mukaan vuoden 2010 huhti-, touko- ja kesäkuun haastatteluaineistot. Kuluttajabarometrin netto-otoskoko oli vuoden 2010 toisella neljänneksellä 6 600 henkilöä. Vastauksia saatiin 4 092, joten tutkimuksen nettokato oli 38 prosenttia.

Saldoluku

Tutkimuksesta laadituissa kuvioissa viitataan saldolukuihin. Laskentaperiaate esitetään oheisessa taulukossa. Esimerkkinä on kuvio 1, sivu 12: Suomen taloudellinen tilanne nyt verrattuna tilanteeseen 12 kuukautta sitten, 1. neljännes 2010.

Haastateltavilta kysytään: “Millainen on Suomen taloudellinen tilanne nyt verrattuna tilanteeseen 12 kk sitten?” Vastausvaihtoehdot on esitetty oheisessa taulukossa. Kunkin vastausvaihtoehdon prosenttiosuus kerrotaan sen painokertoimella. Tulojen summana saadaan saldoluku.

Vastaus	%-osuus	Painokerroin	Tulo
Paljon parempi	0,6	1	0,6
Hiukan parempi	27,5	+0,5	13,7
Samanlainen	30,1	0	0
Hiukan huonompi	32,2	-0,5	-16,1
Paljon huonompi	7,8	-1	-7,8
Ei osaa sanoa	1,7	0	0
Yhteensä	100		-9,6 = saldoluku

Luottamusindikaattori

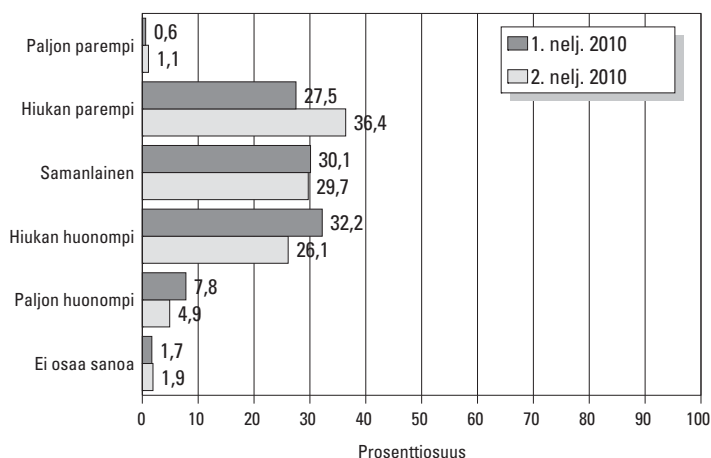
Kuluttajien uusi luottamusindikaattori lasketaan seuraavien kysymysten saldoluvuista:

- Millainen on Suomen taloudellinen tilanne 12 kuukauden kuluttua verrattuna nykyiseen
- Millainen on oma taloudellinen tilanteenne 12 kuukauden kuluttua verrattuna nykyiseen
- Pystyykö taloutenne säästämään seuraavien 12 kuukauden aikana?
- Paljonko Suomessa on työttömiä 12 kuukauden kuluttua verrattuna nykyhetkeen?

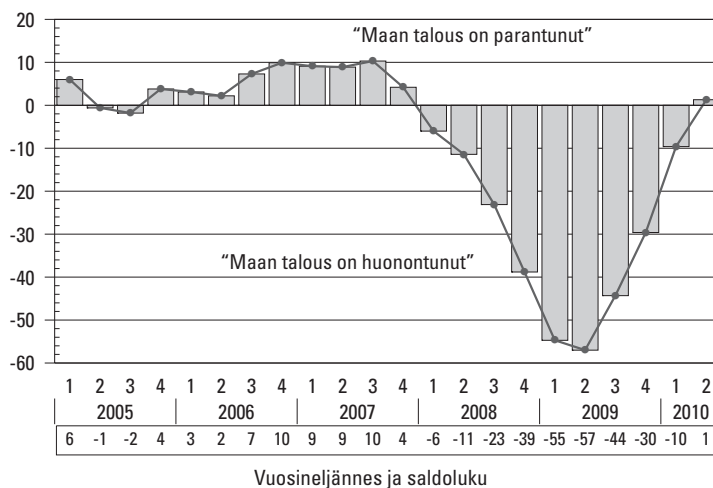
Saldoluvut lasketaan yhteen ja jaetaan neljällä. Saldoluvut ja kuluttajien luottamusindikaattori voi vaihdella -100:n ja +100:n välillä.

1. Suomen taloudellinen tilanne nyt

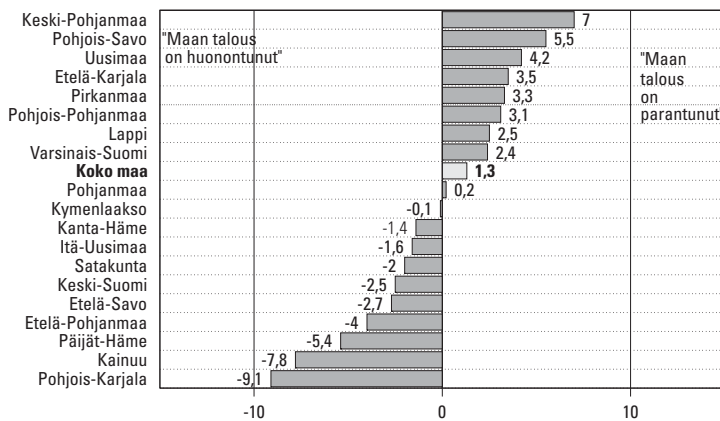
verrattuna tilanteeseen 12 kuukautta sitten



Saldolukuna mittausajankohdasta toiseen



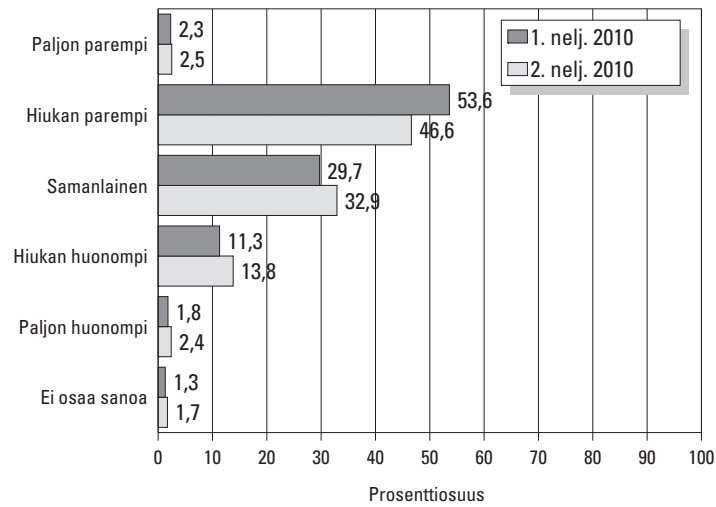
Saldoluvut maakunnittain 2. neljännes 2010



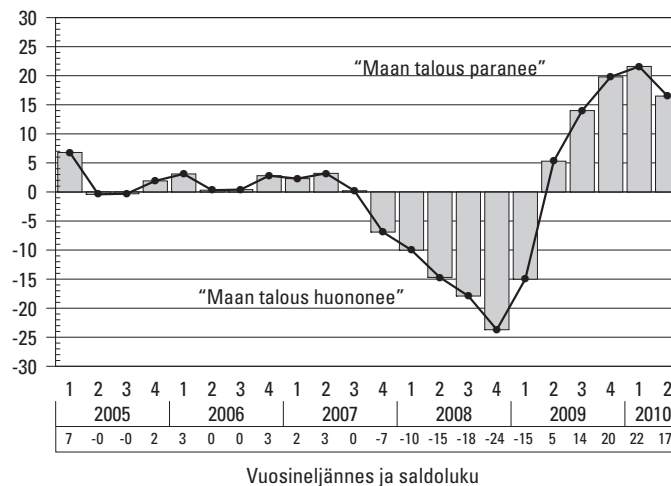
Itä-Uudenmaan, Kainuun, Keski-Pohjanmaan ja erityisesti Ahvenanmaan luvut eivät ole haastattelujen pienen määrän takia yhtä luotettavia kuin muiden maakuntien luvut. Ahvenanmaan lukuja ei esitetä niiden suuren satunnaisvaihtelun vuoksi.

2. Suomen taloudellinen tilanne 12 kk kuluttua

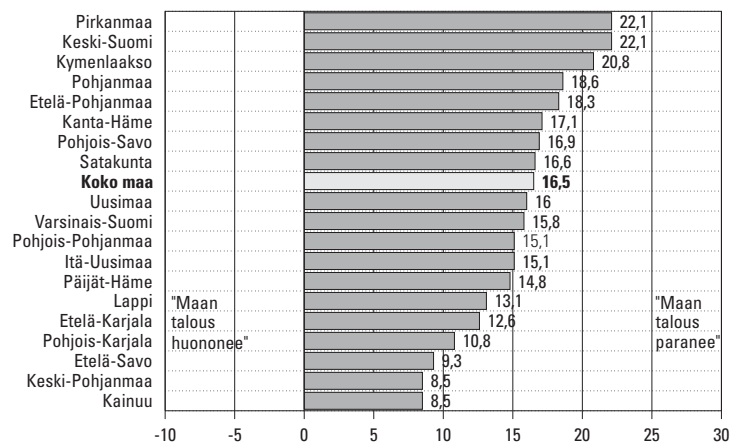
verrattuna nykyiseen



Saldolukuna mittausajankohdasta toiseen

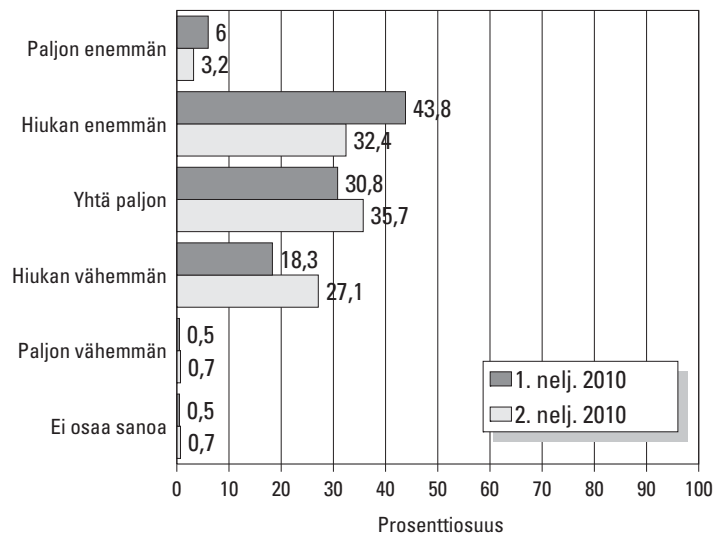


Saldoluvut maakunnittain 2. neljännes 2010

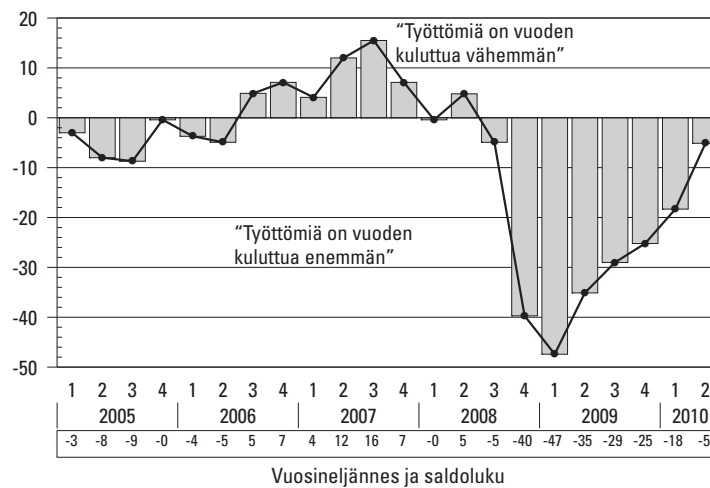


Itä-Uudenmaan, Kainuun, Keski-Pohjanmaan ja erityisesti Ahvenanmaan luvut eivät ole haastattelujen pienen määrän takia yhtä luotettavia kuin muiden maakuntien luvut. Ahvenanmaan lukuja ei esitetä niiden suuren satunnaisvaihtelun vuoksi.

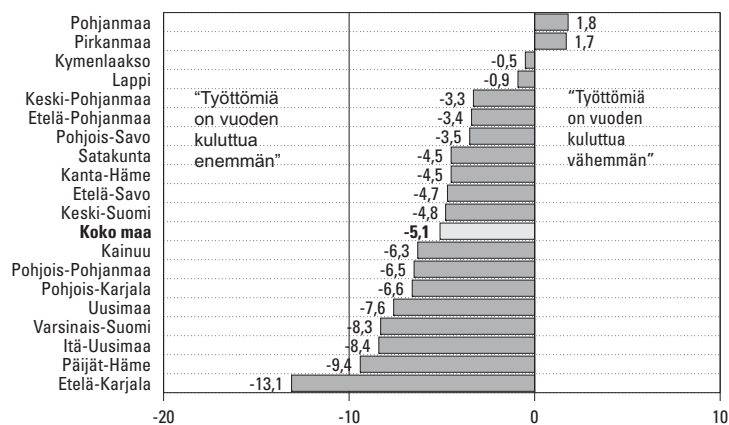
3. Työttömyys



Saldolukuna mittausajankohdasta toiseen



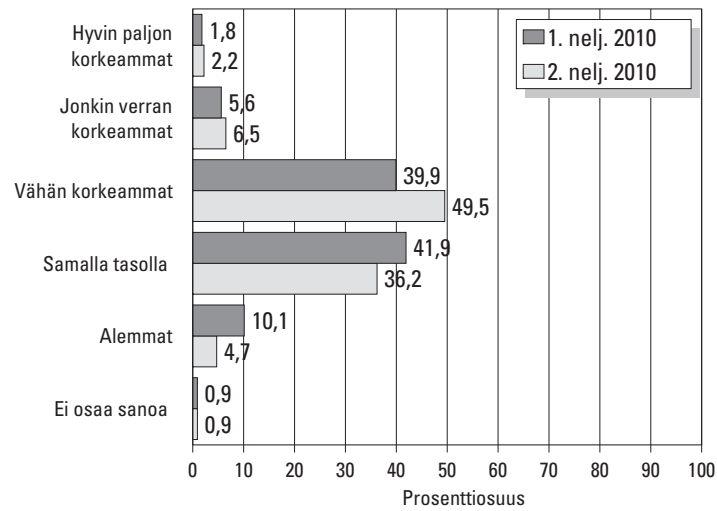
Saldoluvut maakunnittain 2. neljänne 2010



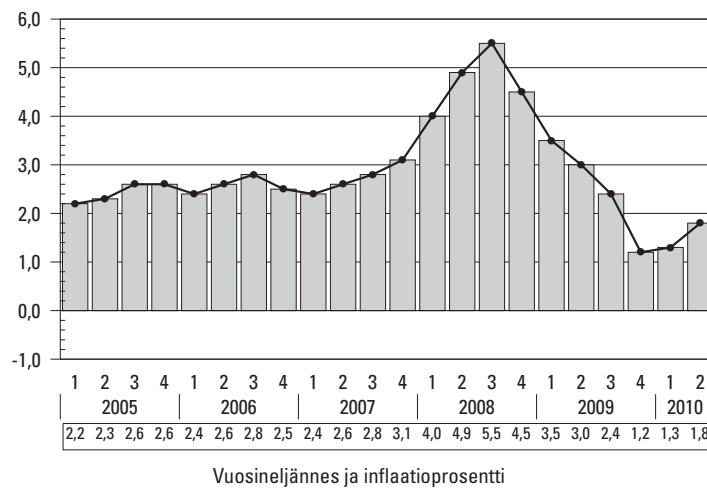
Itä-Uudenmaan, Kainuun, Keski-Pohjanmaan ja erityisesti Ahvenanmaan luvut eivät ole haastattelujen pienen määrän takia yhtä luotettavia kuin muiden maakuntien luvut. Ahvenanmaan lukuja ei esitetä niiden suuren satunnaisvaihtelun vuoksi.

4. Kuluttajahinnat

Nyt verrattuna 12 kuukautta sitten

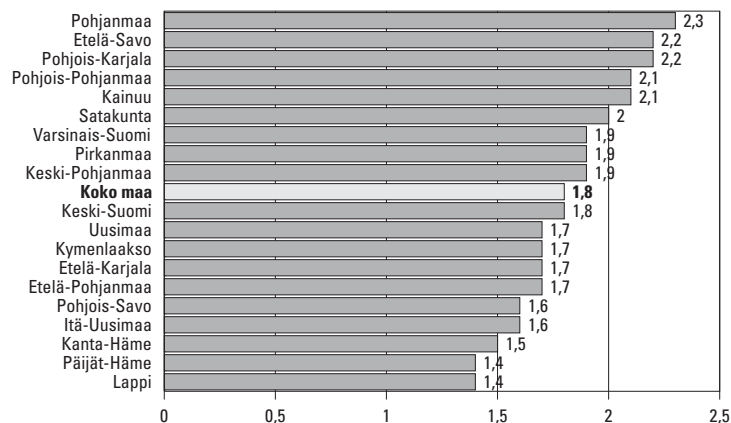


Inflaatioarvio (arvio hintojen muutoksesta vuoden takaisesta, %)



Vuosineljännes ja inflaatioprosentti

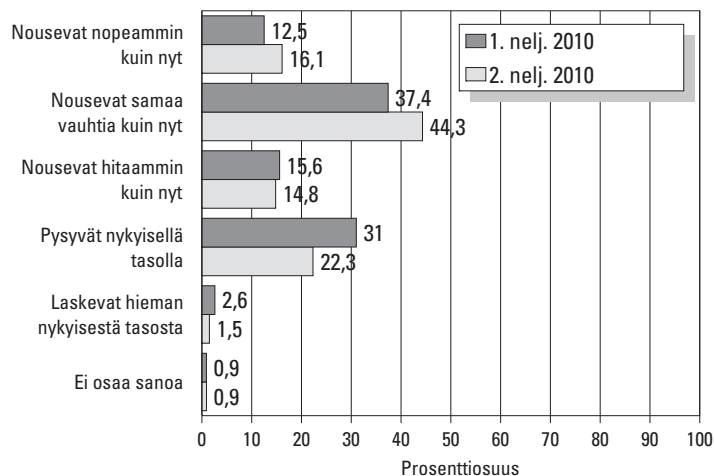
Inflaatioarvio maakunnittain 2. neljännes 2010, %



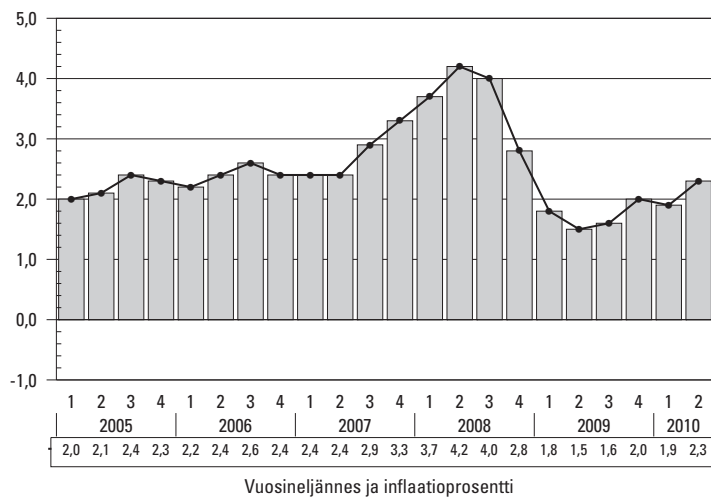
Itä-Uudenmaan, Kainuun, Keski-Pohjanmaan ja erityisesti Ahvenanmaan luvut eivät ole haastattelujen pienen määrän takia yhtä luotettavia kuin muiden maakuntien luvut. Ahvenanmaan lukuja ei esitetä niiden suuren satunnaisvaihtelun vuoksi.

5. Kuluttajahinnat

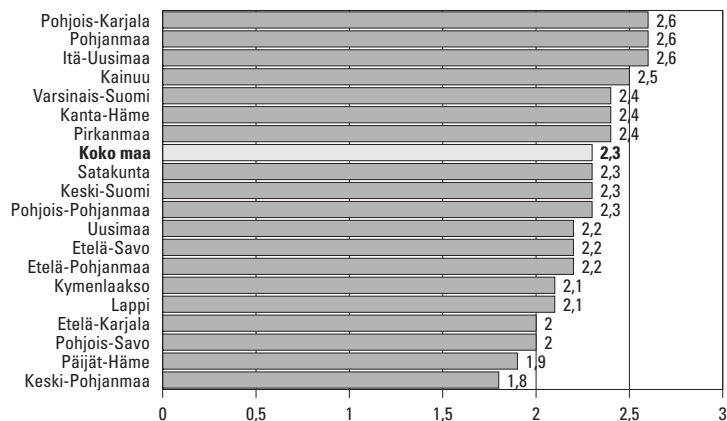
Muutos seuraavien 12 kuukauden aikana



Inflaatio-odotus (ennuste hintojen muutoksesta vuosi eteenpäin, %)



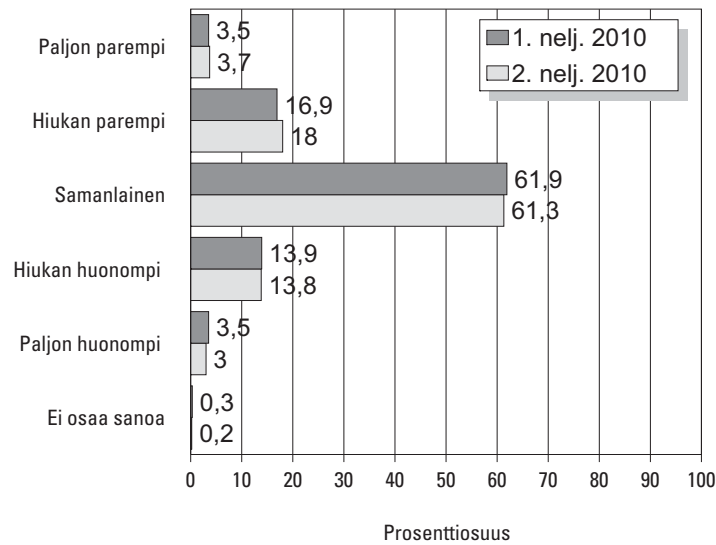
Inflaatio-odotus maakunnittain 2. neljännes 2010, %



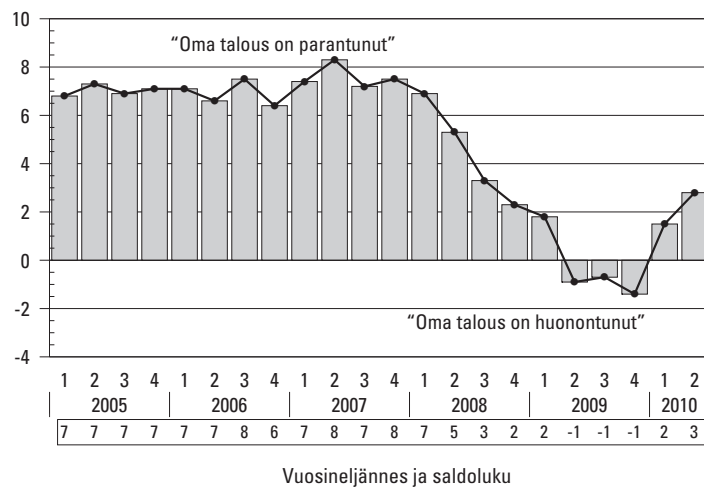
Itä-Uudenmaan, Kainuun, Keski-Pohjanmaan ja erityisesti Ahvenanmaan luvut eivät ole haastattelujen pienen määrän takia yhtä luotettavia kuin muiden maakuntien luvut. Ahvenanmaan lukuja ei esitetä niiden suuren satunnaisvaihtelun vuoksi.

6. Oma taloudellinen tilanne nyt

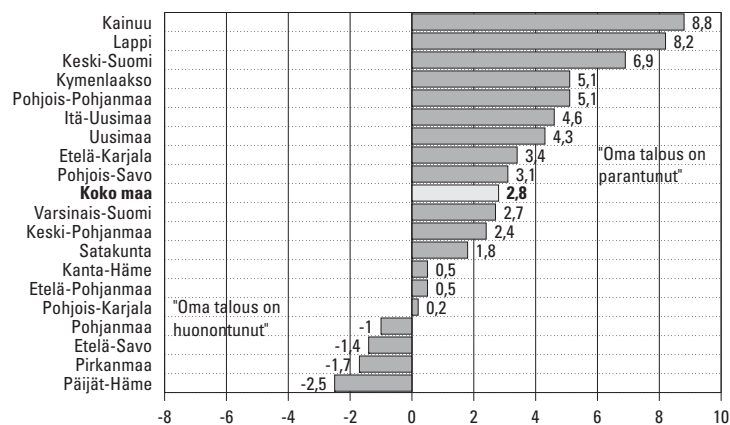
verrattuna tilanteeseen 12 kuukautta sitten



Saldolukuna mittausajankohdasta toiseen



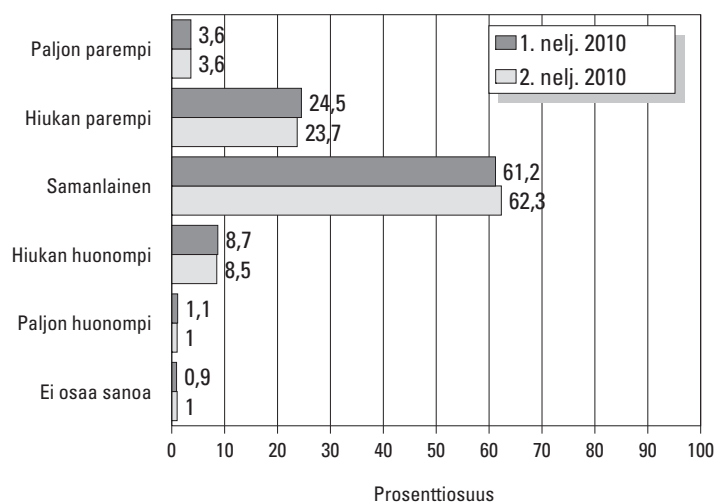
Saldoluvut maakunnittain 2. neljännes 2010



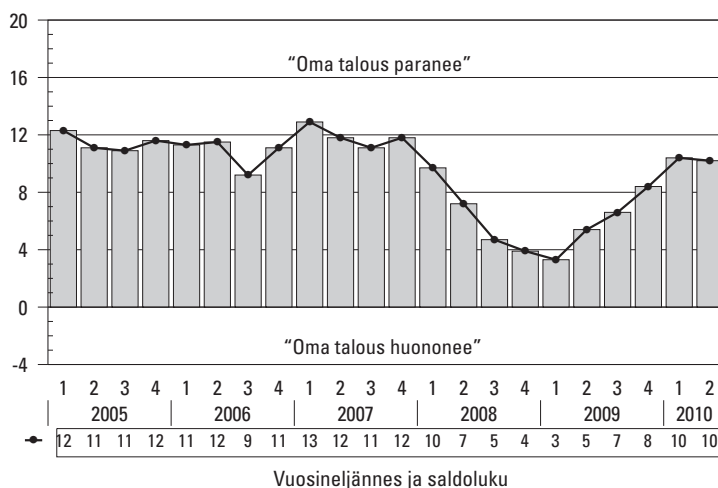
Itä-Uudenmaan, Kainuun, Keski-Pohjanmaan ja erityisesti Ahvenanmaan luvut eivät ole haastattelujen pienen määrän takia yhtä luotettavia kuin muiden maakuntien luvut. Ahvenanmaan lukuja ei esitetä niiden suuren satunnaisvaihtelun vuoksi.

7. Oma taloudellinen tilanne 12 kk kuluttua

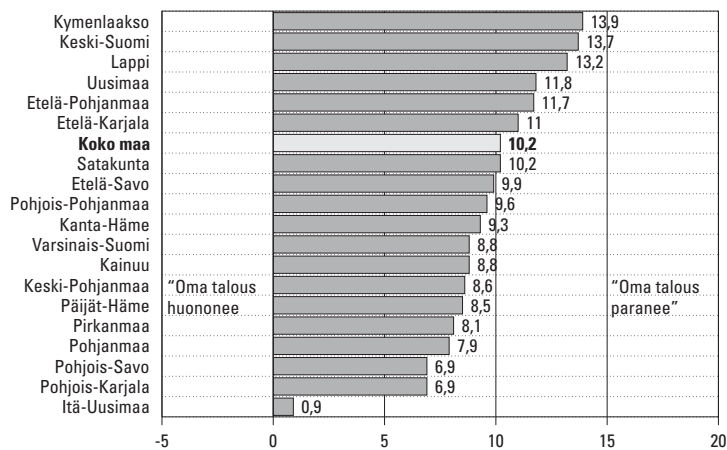
verrattuna nykyiseen



Saldolukuna mittausajankohdasta toiseen



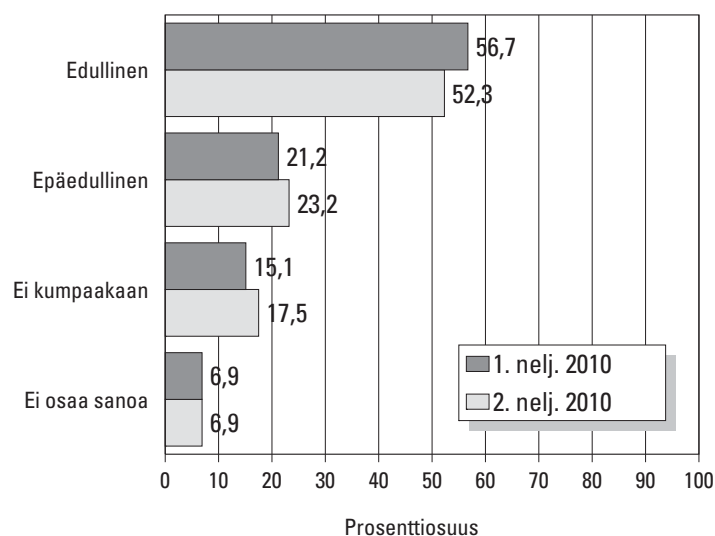
Saldoluvut maakunnittain 2. neljännes 2010



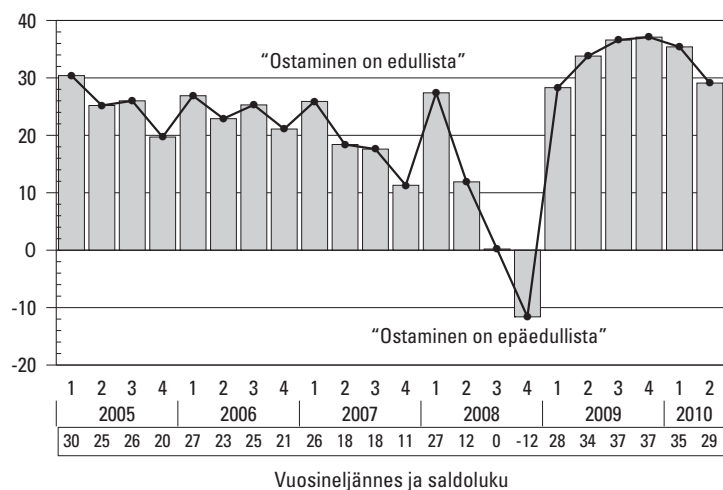
Itä-Uudenmaan, Kainuun, Keski-Pohjanmaan ja erityisesti Ahvenanmaan luvut eivät ole haastattelujen pienen määrän takia yhtä luotettavia kuin muiden maakuntien luvut. Ahvenanmaan lukuja ei esitetä niiden suuren satunnaisuutensa vuoksi.

8. Ajankohdan edullisuus

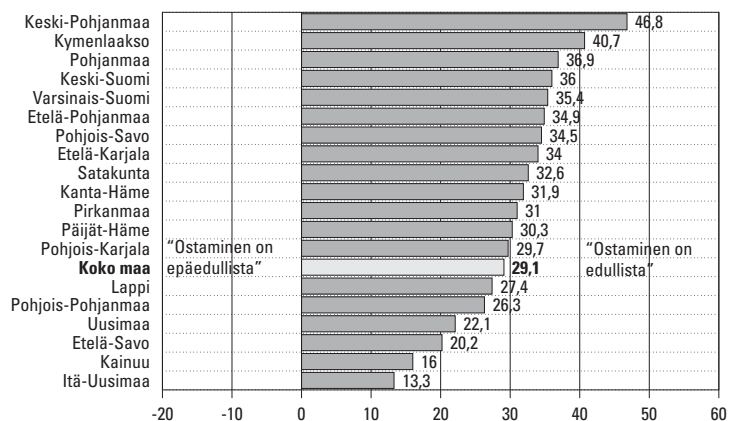
Suurempiin hankintoihin



Saldolukuna mittausajankohdasta toiseen



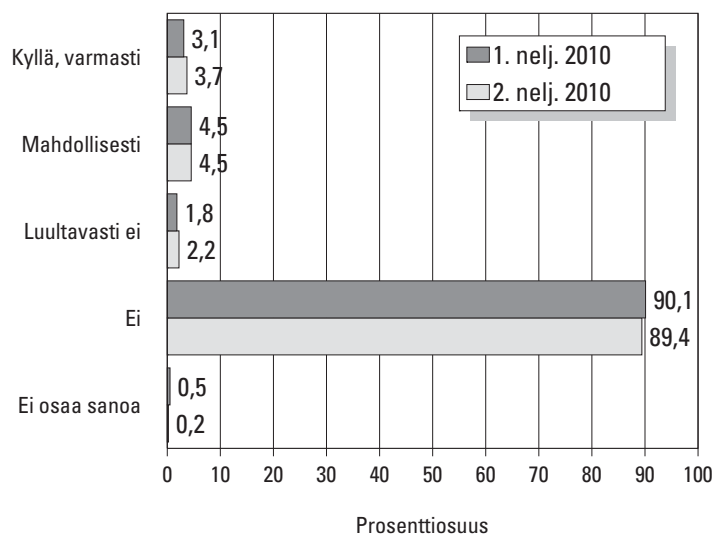
Saldoluvut maakunnittain 2. neljännes 2010



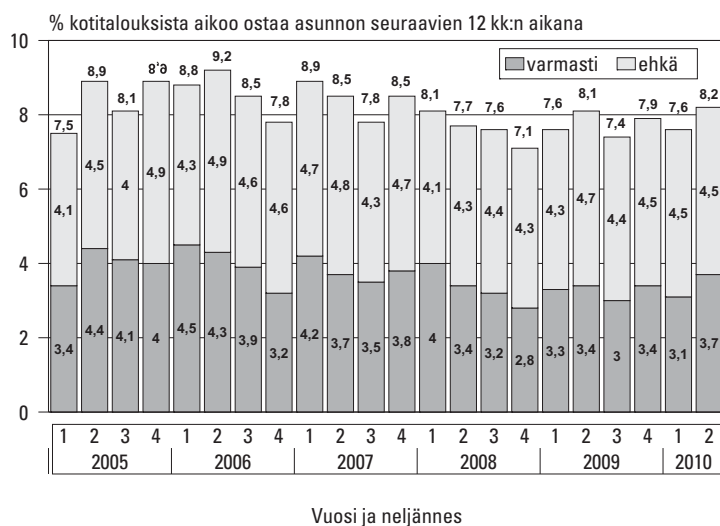
Itä-Uudenmaan, Kainuun, Keski-Pohjanmaan ja erityisesti Ahvenanmaan luvut eivät ole haastattelujen pienen määrän takia yhtä luotettavia kuin muiden maakuntien luvut. Ahvenanmaan lukuja ei esitetä niiden suuren satunnaisvaihtelun vuoksi.

9. Aikooko talous hankkia tai vaihtaa omistusasunnon

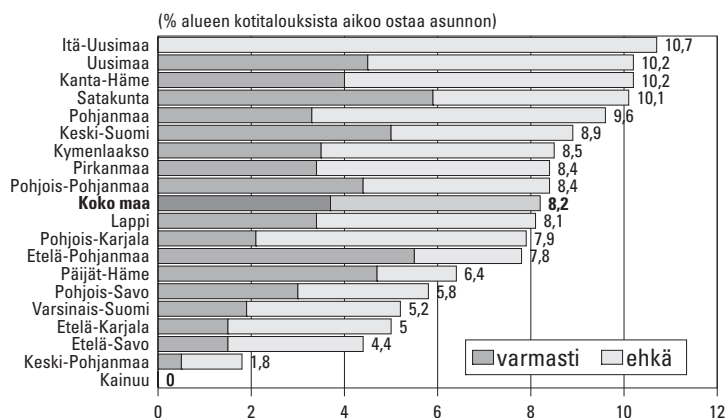
Seuraavien 12 kuukauden aikana



Aikomukset mittausajankohdasta toiseen



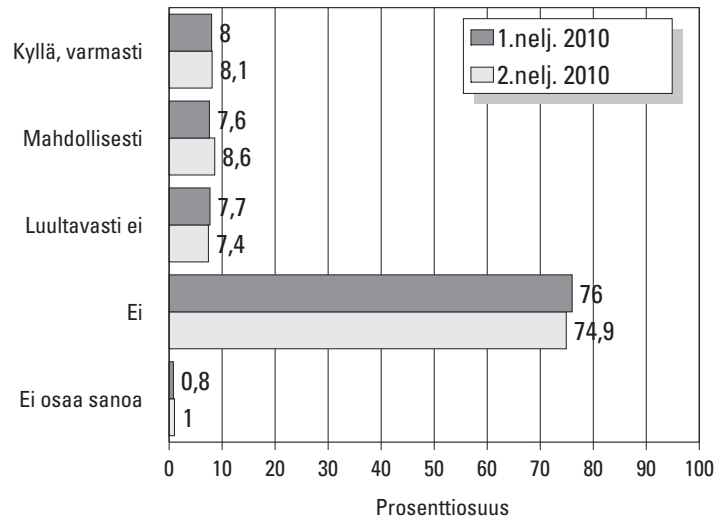
Asunnon ostoaikomukset maakunnittain 2. neljännes 2010



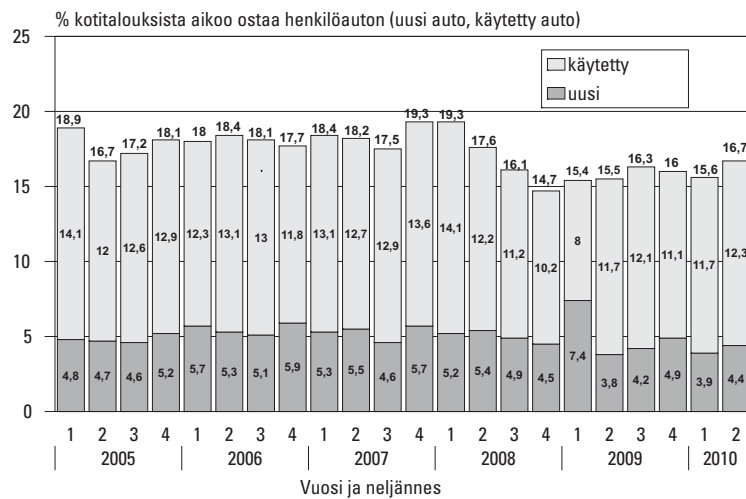
Itä-Uudenmaan, Kainuun, Keski-Pohjanmaan ja erityisesti Ahvenanmaan luvut eivät ole haastattelujen pienen määrän takia yhtä luotettavia kuin muiden maakuntien luvut. Ahvenanmaan lukuja ei esitetä niiden suuren satunnaisvaihtelun vuoksi.

10. Aikooko talous hankkia tai vaihtaa henkilöauton

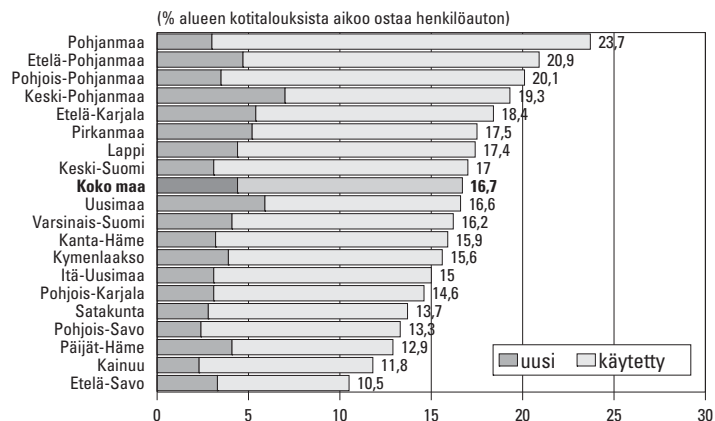
Seuraavien 12 kuukauden aikana



Aikomukset mittausajankohdasta toiseen



Auton ostoaikomukset maakunnittain 2. neljännes 2010



Itä-Uudenmaan, Kainuun, Keski-Pohjanmaan ja erityisesti Ahvenanmaan luvut eivät ole haastattelujen pienen määrän takia yhtä luotettavia kuin muiden maakuntien luvut. Ahvenanmaan lukuja ei esitetä niiden suuren satunnaisvaihtelun vuoksi.

11. Rahankäyttöaikomukset joihinkin kohteisiin maakunnittain ja väestöryhmittäin *)

Seuraavien 6 kk aikana, 2. neljännes 2010
% kotitalouksista aikoo käyttää rahaa:

Maakunta	ASUNNON KORJAUS			KODIN SISUSTUS			VIIHDE-ELEKTRONIIKKA			KODINKONEET		
	kyllä	ehkä	yht	kyllä	ehkä	yht	kyllä	ehkä	yht	kyllä	ehkä	yht
Uusimaa	30,1	6,4	36,5	39,8	7,9	47,7	25,1	13,5	38,6	10,9	7,8	18,7
Varsinais-Suomi	29,3	7	36,3	28	8,4	36,4	23,5	12,5	36	11,3	4,5	15,8
Satakunta	38,3	5,9	44,2	32,6	6,3	38,9	17,8	5,2	23	11,1	9,7	20,8
Kanta-Häme	48,2	9,6	57,8	35,5	9,1	44,6	30,3	6,6	36,9	9,8	7,6	17,4
Pirkanmaa	31,8	6,6	38,4	35,8	9,8	45,6	23,5	13,5	37	15	6,5	21,5
Päijät-Häme	23,7	7,3	31	31,6	9,6	41,2	17,6	9,8	27,4	10,2	11,3	21,5
Kymenlaakso	35,4	12,2	47,6	36,2	7,8	44	17,8	15,7	33,5	15,3	11,1	26,4
Etelä-Karjala	44,8	7,5	52,3	32,7	8,5	41,2	19,5	14,4	33,9	15	2,7	17,7
Etelä-Savo	39,1	7	46,1	34,7	9,2	43,9	23,2	11,8	35	14,6	5,7	20,3
Pohjois-Savo	35,2	8,2	43,4	29,7	8,8	38,5	17,5	6,6	24,1	8,4	5,9	14,3
Pohjois-Karjala	38,3	4,2	42,5	36,1	6,8	42,9	22,1	9,2	31,3	10,8	6,2	17
Keski-Suomi	30,6	5,9	36,5	35,6	7,7	43,3	23,5	11,1	34,6	13,8	9,7	23,5
Etelä-Pohjanmaa	37,3	6,4	43,7	36,6	9,4	46	27,3	7,9	35,2	13,7	11,6	25,3
Pohjanmaa	37,1	12,2	49,3	32,9	8,7	41,6	25,3	13,1	38,4	12,1	5,4	17,5
Keski-Pohjanmaa	36,2	7,3	43,5	37	3,4	40,4	22,6	4,9	27,5	4,5	4,6	9,1
Pohjois-Pohjanmaa	37,1	7,1	44,2	34,4	8,5	42,9	23,4	8,8	32,2	12,3	6,4	18,7
Kainuu	41,3	12	53,3	39,7	1,4	41,1	20,1	4,7	24,8	6	0,6	6,6
Lappi	26,2	9,2	35,4	33,2	7	40,2	18,9	9,8	28,7	13,4	5,5	18,9
Itä-Uusimaa	39,7	6,7	46,4	37,4	12,5	49,9	16,7	10,1	26,8	17,3	6,7	24
Koko maa	33,6	7,3	40,9	35,4	8,2	43,6	22,9	11,2	34,1	11,9	7,2	19,1

Väestöryhmä *)	ASUNNON KORJAUS			KODIN SISUSTUS			VIIHDE-ELEKTRONIIKKA			KODINKONEET		
	kyllä	ehkä	yht	kyllä	ehkä	yht	kyllä	ehkä	yht	kyllä	ehkä	yht
Miehet	35,9	7,2	43,1	34,0	8,3	42,3	26,4	11,1	37,5	13,1	7,5	20,6
Naiset	31,4	7,4	38,8	36,8	8,1	44,9	19,6	11,4	31,0	10,9	6,9	17,8
15–24 -vuotiaat	15,1	7,7	22,8	47,5	12,1	59,6	42,8	16,2	59,0	20,2	11,0	31,2
25–34 -vuotiaat	25,0	7,0	32,0	50,9	11,8	62,7	32,6	15,5	48,1	16,1	9,7	25,8
35–44 -vuotiaat	41,3	8,3	49,6	47,1	8,8	55,9	27,3	16,0	43,3	13,3	5,9	19,2
45–54 -vuotiaat	40,6	7,7	48,3	35,7	8,6	44,3	19,0	8,7	27,7	12,3	6,8	19,1
55–64 -vuotiaat	42,2	7,7	49,9	25,5	5,7	31,2	16,2	7,6	23,8	8,8	6,4	15,2
65–74 -vuotiaat	31,5	5,6	37,1	14,2	4,1	18,3	7,3	6,7	14,0	4,4	4,1	8,5
Perusasteen koulutus	27,3	7,9	35,2	29,3	7,8	37,1	21,3	9,0	30,3	11,6	7,1	18,7
Keskiasteen koulutus	31,4	6,8	38,2	35,9	8,5	44,4	23,5	11,0	34,5	11,9	7,1	19,0
Korkea-asteen koulutus	42,9	7,5	50,4	40,8	8,1	48,9	23,7	13,8	37,5	12,4	7,3	19,7
Pääkaupunkiseutu	25,5	7,0	32,5	41,2	8,4	49,6	26,1	14,0	40,1	11,7	7,4	19,1
Muu Etelä-Suomi	38,7	7,8	46,5	35,0	8,3	43,3	21,4	11,6	33,0	11,7	8,6	20,3
Länsi-Suomi	33,2	7,1	40,3	33,6	8,3	41,9	23,3	11,1	34,4	12,7	7,1	19,8
Itä-Suomi	37,2	6,7	43,9	33,0	8,3	41,3	20,6	8,8	29,4	10,9	5,9	16,8
Pohjois-Suomi	34,8	8,2	43,0	34,7	7,3	42,0	21,8	8,6	30,4	11,8	5,5	17,3
Maatalousyrittäjät	51,3	8,1	59,4	19,6	7,2	26,8	13,4	12,1	25,5	10,2	6,5	16,7
Muut yrittäjät	51,7	6,5	58,2	39,4	6,3	45,7	25,8	9,3	35,1	17,1	5,2	22,3
Ylemmät toimihenkilöt	40,5	9,3	49,8	49,3	10,0	59,3	32,7	16,7	49,4	13,2	11,1	24,3
Alemmat toimihenkilöt	35,8	7,5	43,3	47,8	9,7	57,5	23,4	12,9	36,3	15,0	5,7	20,7
Työntekijät	33,8	7,7	41,5	35,5	8,6	44,1	22,8	9,4	32,2	14,3	5,8	20,1
Työttömät	26,9	6,4	33,3	24,1	8,0	32,1	21,7	10,5	32,2	9,5	10,3	19,8
Opiskelijat	13,7	7,8	21,5	43,6	12,0	55,6	40,5	15,9	56,4	15,6	9,4	25,0
Eläkeläiset	32,0	5,9	37,9	15,7	4,6	20,3	9,4	6,5	15,9	5,2	5,1	10,3
Omaa kotitaloutta hoitavat yms.	43,9	7,8	51,7	47,8	8,3	56,1	18,3	11,7	30,0	12,7	10,9	23,6
Yksinasuvat	21,1	6,1	27,2	29,9	8,4	38,3	22,2	11,9	34,1	10,0	7,8	17,8
Lapsiperheet	46,0	9,0	55,0	49,1	10,2	59,3	30,2	12,8	43,0	16,1	7,4	23,5
Muut (aikuis)taloudet	39,4	7,6	47,0	33,3	6,9	40,2	19,5	9,6	29,1	11,6	6,3	17,9
Alin tuloneljännes	16,0	5,8	21,8	25,3	7,7	33,0	20,2	10,0	30,2	8,9	7,5	16,4
2. alin tuloneljännes	30,1	6,3	36,4	33,3	8,2	41,5	22,7	9,7	32,4	11,8	5,9	17,7
2. ylin tuloneljännes	43,7	8,4	52,1	39,7	8,5	48,2	21,5	12,0	33,5	11,6	7,5	19,1
Ylin tuloneljännes	50,9	8,0	58,9	48,8	8,4	57,2	30,6	13,7	44,3	18,0	7,6	25,6
Tulot tuntemattomat	24,9	12,8	37,7	28,2	8,3	36,5	18,9	14,1	33,0	9,3	10,5	19,8
Kaikki yhteensä	33,6	7,3	40,9	35,4	8,2	43,6	22,9	11,2	34,1	11,9	7,2	19,1

*) Väestöryhmä määritellään tässä vastaajan tai vastaajan kotitalouden ominaisuuden perusteella.

Seuraavien 6 kk aikana, 2. neljännes 2010
% kotitalouksista aikoo käyttää rahaa:

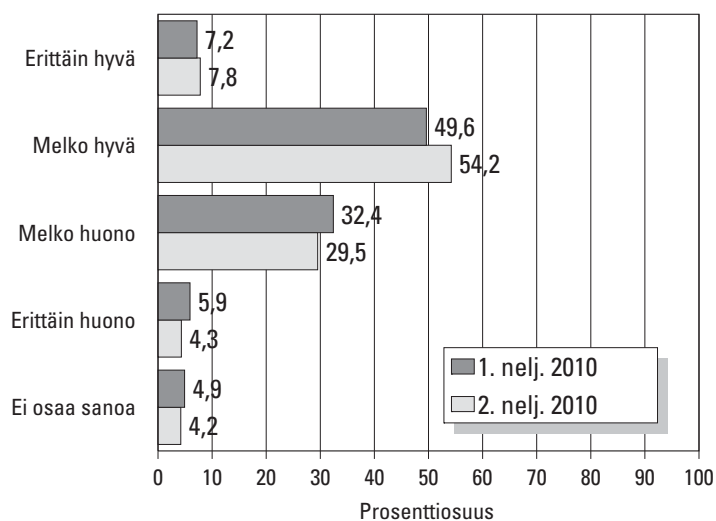
Maakunta	KULKUVÄLINE, EI AUTO			HARRASTUSVÄLINEET			KOTIMAAN LOMA			ULKOMAAN LOMA		
	kyllä	ehkä	yht	kyllä	ehkä	yht	kyllä	ehkä	yht	kyllä	ehkä	yht
Uusimaa	8,5	6	14,5	17,2	6,9	24,1	58,8	10,5	69,3	52,2	12,2	64,4
Varsinais-Suomi	7,9	4,8	12,7	13,3	6,7	20	43,4	13	56,4	43,7	8,7	52,4
Satakunta	3,8	2,8	6,6	16,1	1,3	17,4	40,7	13,1	53,8	35,5	13,1	48,6
Kanta-Häme	10,5	2,5	13	17,6	2,8	20,4	44,2	10,6	54,8	39,5	7	46,5
Pirkanmaa	10,6	4	14,6	21,6	5,4	27	49,6	13,7	63,3	39,2	13,3	52,5
Päijät-Häme	8,4	4,6	13	16,4	4,8	21,2	50,5	13,1	63,6	37,5	11,8	49,3
Kymenlaakso	12,7	4,1	16,8	21,3	6,4	27,7	36,5	16,9	53,4	43,7	11,5	55,2
Etelä-Karjala	9,8	0,5	10,3	21,5	4,1	25,6	41,1	13,3	54,4	41,7	9	50,7
Etelä-Savo	13	3,2	16,2	13,9	1,9	15,8	43,8	18	61,8	29,5	13,3	42,8
Pohjois-Savo	6,3	5,8	12,1	15,1	7,6	22,7	48,6	12,5	61,1	35,7	10,7	46,4
Pohjois-Karjala	9,9	0,5	10,4	19,3	3,4	22,7	64,8	10,5	75,3	30,1	11,2	41,3
Keski-Suomi	10,1	2,5	12,6	18,2	4,4	22,6	45,9	16,9	62,8	33,8	12,7	46,5
Etelä-Pohjanmaa	9,9	4,5	14,4	28	3,5	31,5	52,1	8	60,1	26,2	8,7	34,9
Pohjanmaa	8,7	8,6	17,3	15,4	5,4	20,8	44,1	12	56,1	40,5	10,3	50,8
Keski-Pohjanmaa	4,2	10,2	14,4	18	3,2	21,2	51,6	12,9	64,5	22,8	18	40,8
Pohjois-Pohjanmaa	14,9	5	19,9	18,2	4,3	22,5	56,2	15	71,2	28	12,5	40,5
Kainuu	9,7	11,2	20,9	15,2	4,3	19,5	53,9	8,7	62,6	26	7,6	33,6
Lappi	14,9	3,6	18,5	24,9	5	29,9	63	12,2	75,2	34,4	4,6	39
Itä-Uusimaa	7,7	5,1	12,8	11	4	15	46,6	13,2	59,8	43	12,1	55,1
Koko maa	9,5	4,8	14,3	17,9	5,3	23,2	51,2	12,6	63,8	40,4	11,3	51,7

Väestöryhmä *)	KULKUVÄLINE, EI AUTO			HARRASTUSVÄLINEET			KOTIMAAN LOMA			ULKOMAAN LOMA		
	kyllä	ehkä	yht	kyllä	ehkä	yht	kyllä	ehkä	yht	kyllä	ehkä	yht
Miehet	11,1	6,4	17,5	20,8	6,8	27,6	52,4	11,5	63,9	38,3	9,8	48,1
Naiset	8,1	3,2	11,3	15,2	3,8	19,0	50,0	13,6	63,6	42,4	12,7	55,1
15–24 -vuotiaat	15,2	6,9	22,1	27,3	9,3	36,6	45,8	14,7	60,5	45,3	11,4	56,7
25–34 -vuotiaat	12,1	7,5	19,6	29,3	11,1	40,4	57,9	13,4	71,3	45,3	12,2	57,5
35–44 -vuotiaat	14,7	5,7	20,4	26,7	5,5	32,2	60,9	10,6	71,5	48,2	9,9	58,1
45–54 -vuotiaat	11,2	5,6	16,8	17,9	3,7	21,6	53,7	12,3	66,0	37,1	10,6	47,7
55–64 -vuotiaat	5,3	2,7	8,0	8,4	2,2	10,6	48,9	11,8	60,7	38,0	12,3	50,3
65–74 -vuotiaat	2,4	1,8	4,2	5,3	2,1	7,4	41,4	13,1	54,5	32,2	10,7	42,9
Perusasteen koulutus	9,4	3,5	12,9	14,4	4,2	18,6	43,0	11,9	54,9	34,4	10,9	45,3
Keskiasteen koulutus	9,9	5,4	15,3	18,2	5,9	24,1	51,8	13,8	65,6	35,5	10,7	46,2
Korkea-asteen koulutus	9,1	5,2	14,3	21,0	5,5	26,5	58,3	11,4	69,7	53,6	12,6	66,2
Pääkaupunkiseutu	8,7	5,9	14,6	16,8	7,2	24,0	60,8	10,5	71,3	54,8	12,1	66,9
Muu Etelä-Suomi	9,5	4,3	13,8	18,1	5,0	23,1	46,8	12,5	59,3	42,5	10,9	53,4
Länsi-Suomi	8,5	4,7	13,2	18,4	4,9	23,3	46,4	13,2	59,6	37,6	11,5	49,1
Itä-Suomi	9,3	3,5	12,8	16,1	4,7	20,8	52,1	13,4	65,5	32,2	11,6	43,8
Pohjois-Suomi	14,3	5,4	19,7	19,6	4,4	24,0	57,7	13,5	71,2	29,4	9,9	39,3
Maatalousyrittäjät	7,8	4,1	11,9	11,2	8,5	19,7	44,1	7,5	51,6	23,5	8,9	32,4
Muut yrittäjät	12,6	5,3	17,9	27,3	4,2	31,5	61,0	6,6	67,6	46,1	12,0	58,1
Ylemmät toimihenkilöt	11,4	6,6	18,0	25,0	8,1	33,1	63,4	10,1	73,5	62,5	10,7	73,2
Alemmat toimihenkilöt	13,7	4,1	17,8	23,5	5,8	29,3	60,8	12,1	72,9	49,3	10,7	60,0
Työntekijät	9,0	6,6	15,6	16,8	5,3	22,1	47,2	15,4	62,6	30,8	11,8	42,6
Työttömät	10,7	2,4	13,1	11,4	3,5	14,9	37,4	17,7	55,1	24,8	11,2	36,0
Opiskelijat	12,9	6,7	19,6	25,8	10,5	36,3	48,5	13,8	62,3	43,1	12,4	55,5
Eläkeläiset	3,2	2,4	5,6	6,6	1,6	8,2	42,6	12,9	55,5	29,7	11,5	41,2
Omaa kotitaloutta hoitavat yms.	10,3	6,3	16,6	16,7	3,0	19,7	47,8	10,9	58,7	35,7	9,2	44,9
Yksinasuvat	7,6	4,6	12,2	16,8	5,7	22,5	45,7	13,5	59,2	37,9	12,1	50,0
Lapsiperheet	17,2	7,5	24,7	27,7	6,1	33,8	58,8	9,9	68,7	42,6	10,1	52,7
Muut (aikuis)taloudet	7,1	3,4	10,5	13,5	4,4	17,9	52,5	13,2	65,7	41,9	11,2	53,1
Alin tuloneljännes	6,5	4,6	11,1	11,7	5,2	16,9	35,3	16,6	51,9	26,1	11,5	37,6
2. alin tuloneljännes	9,3	5,1	14,4	15,7	5,4	21,1	52,8	11,5	64,3	38,8	11,7	50,5
2. ylin tuloneljännes	10,6	4,0	14,6	19,5	4,8	24,3	56,8	11,5	68,3	44,8	11,2	56,0
Ylin tuloneljännes	12,9	5,8	18,7	28,1	6,2	34,3	66,2	9,6	75,8	59,4	10,9	70,3
Tulot tuntemattomat	8,3	4,2	12,5	19,0	4,4	23,4	36,5	15,1	51,6	30,8	9,4	40,2
Kaikki yhteensä	9,5	4,8	14,3	17,9	5,3	23,2	51,2	12,6	63,8	40,4	11,3	51,7

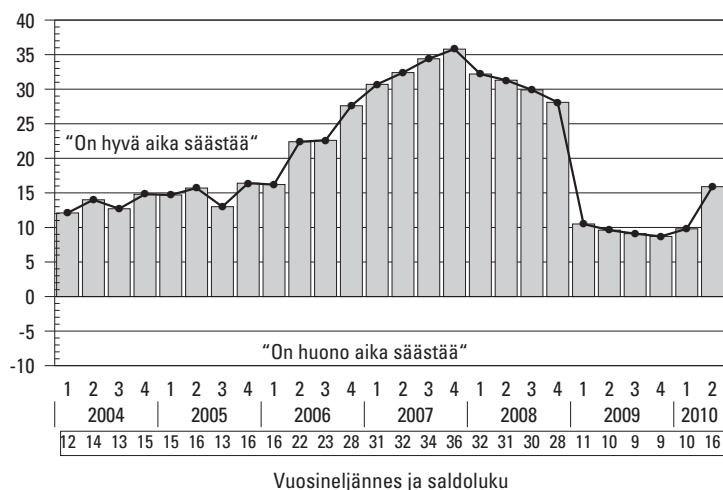
*) Väestöryhmä määritellään tässä vastaajan tai vastaajan kotitalouden ominaisuuden perusteella.

12. Millainen ajankohta on

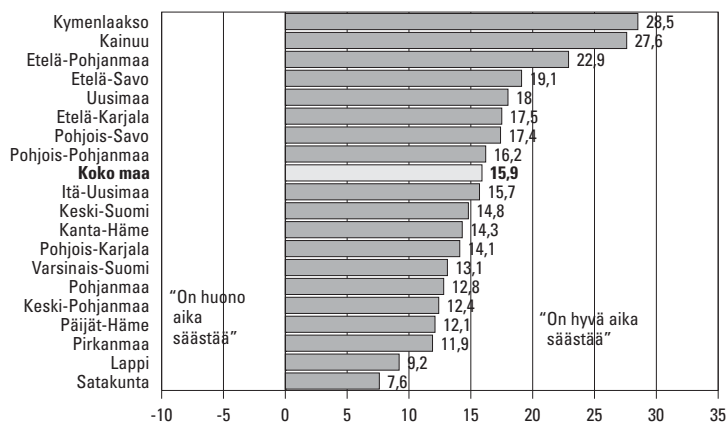
Säästämisen kannalta



Saldolukuna mittausajankohdasta toiseen

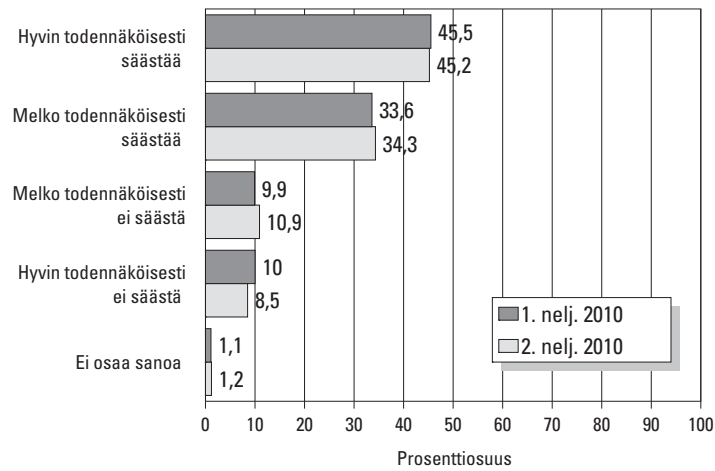


Saldoluvut maakunnittain 2. neljännes 2010

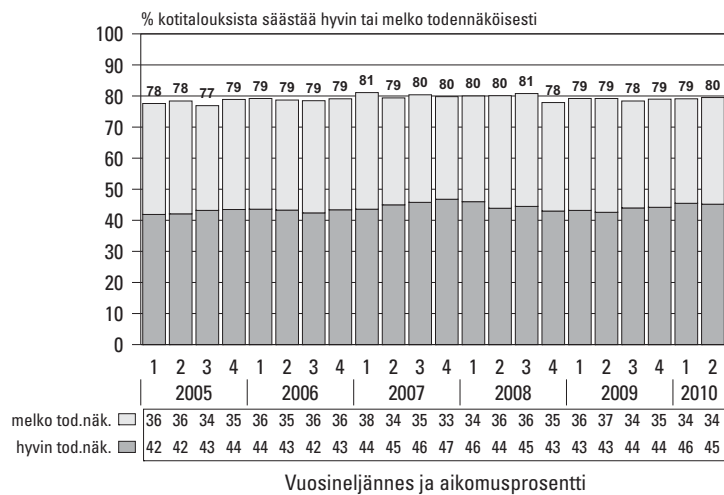


Itä-Uudenmaan, Kainuun, Keski-Pohjanmaan ja erityisesti Ahvenanmaan luvut eivät ole haastattelujen pienen määrän takia yhtä luotettavia kuin muiden maakuntien luvut. Ahvenanmaan lukuja ei esitetä niiden suuren satunnaisvaihtelun vuoksi.

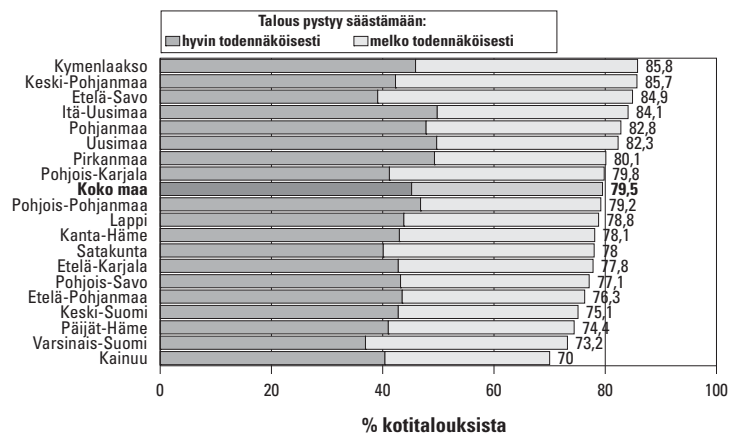
13. Kuinka todennäköisesti talous säästää



Säästämisaikomus ajankohdasta toiseen



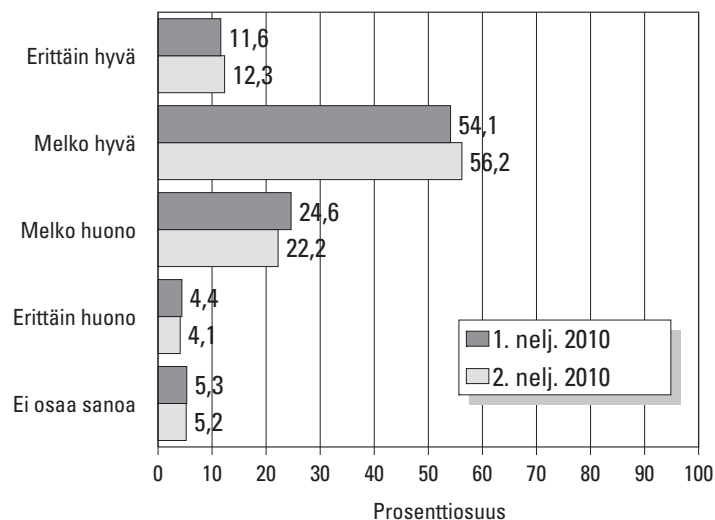
Säästämisaikomus maakunnittain 2. neljännes 2010



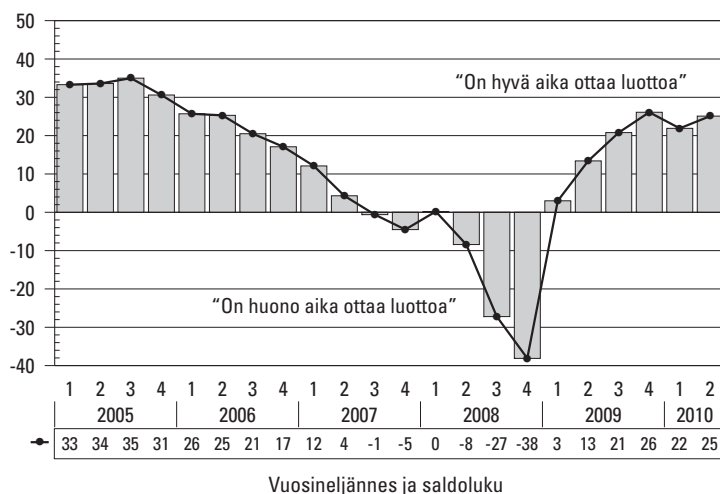
Itä-Uudenmaan, Kainuun, Keski-Pohjanmaan ja erityisesti Ahvenanmaan luvut eivät ole haastattelujen pienen määrän takia yhtä luotettavia kuin muiden maakuntien luvut. Ahvenanmaan lukuja ei esitetä niiden suuren satunnaisvaihtelun vuoksi.

14. Millainen ajankohta on

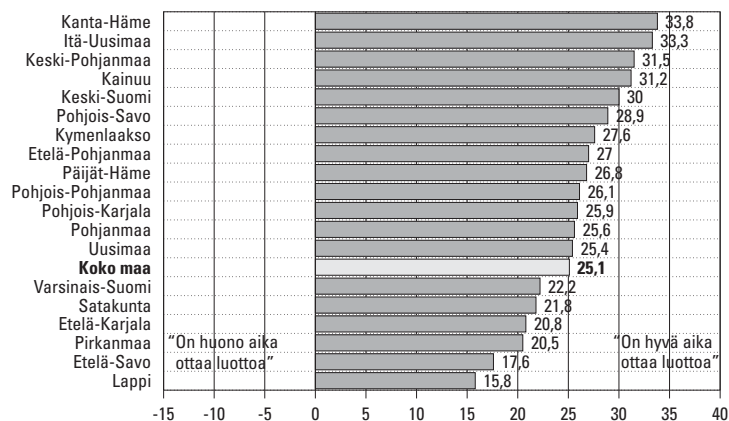
Luotonoton kannalta



Saldolukuna mittausajankohdasta toiseen



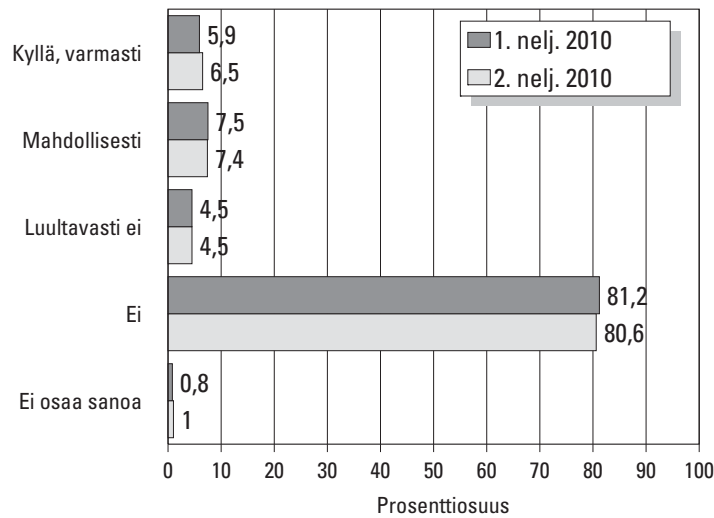
Saldoluvut maakunnittain 2. neljännes 2010



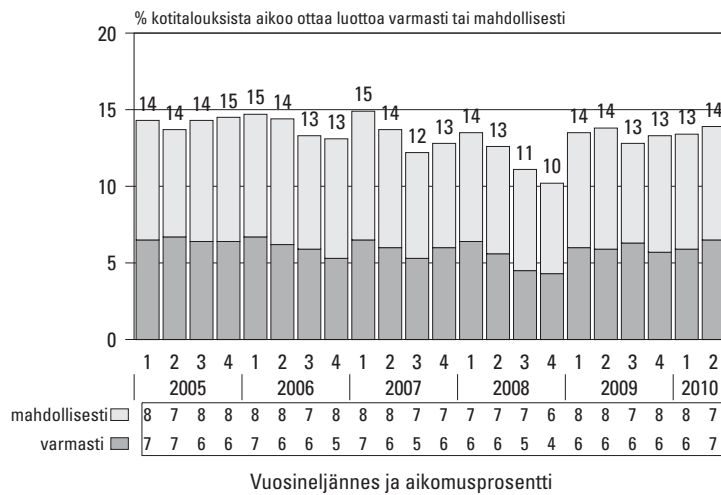
Itä-Uudenmaan, Kainuun, Keski-Pohjanmaan ja erityisesti Ahvenanmaan luvut eivät ole haastattelujen pienen määrän takia yhtä luotettavia kuin muiden maakuntien luvut. Ahvenanmaan lukuja ei esitetä niiden suuren satunnaisuutensa vuoksi.

15. Aikooko talous ottaa luottoa

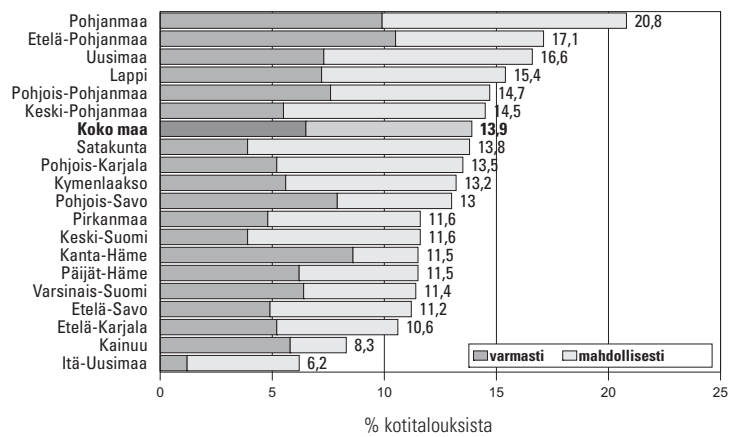
Seuraavien 12 kuukauden aikana



Luoton ottoaikomus ajankohdasta toiseen



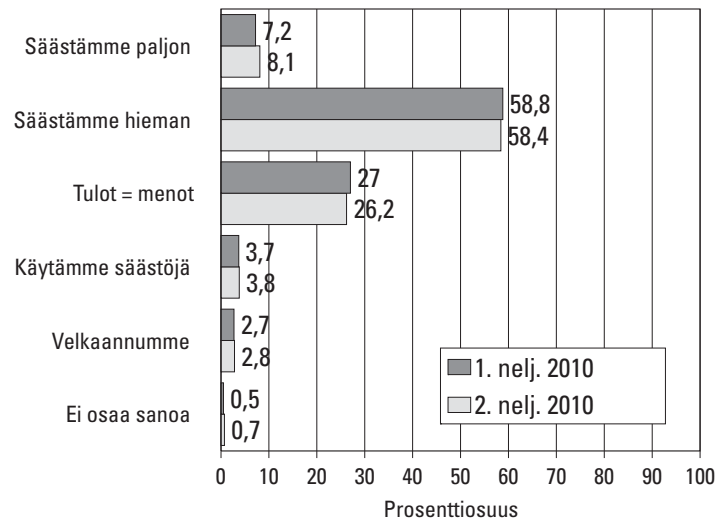
Luoton ottoaikomukset maakunnittain 2. neljännes 2010



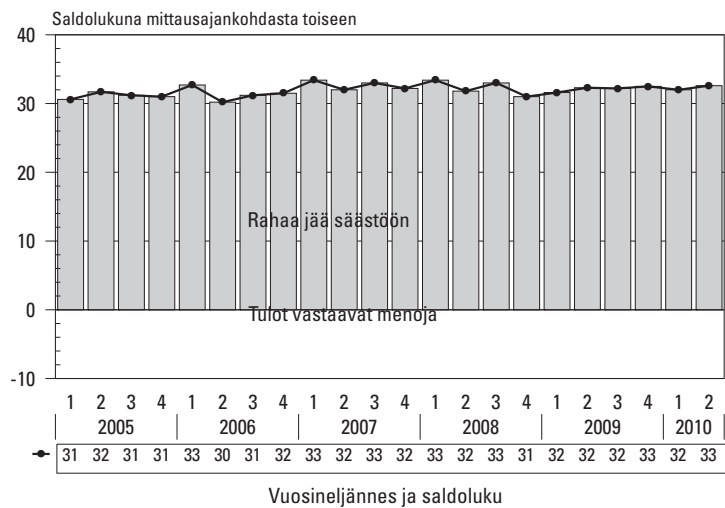
Itä-Uudenmaan, Kainuun, Keski-Pohjanmaan ja erityisesti Ahvenanmaan luvut eivät ole haastattelujen pienen määrän takia yhtä luotettavia kuin muiden maakuntien luvut. Ahvenanmaan lukuja ei esitetä niiden suuren satunnaisvaihtelun vuoksi.

16. Kotitalouden rahatilanne

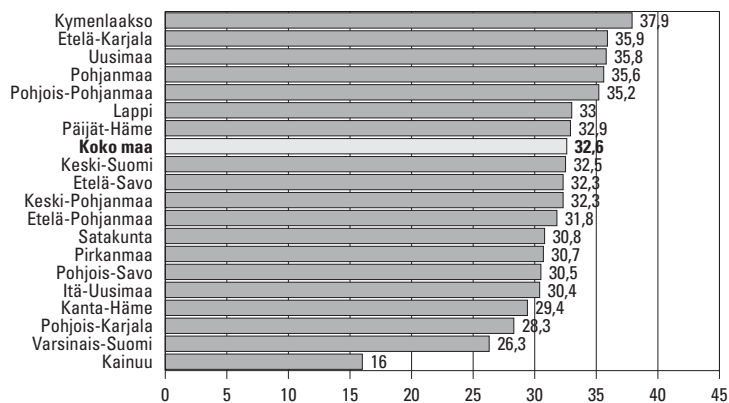
Mikä on nykyinen rahatilanteenne?



Saldolukuna mittausajankohdasta toiseen



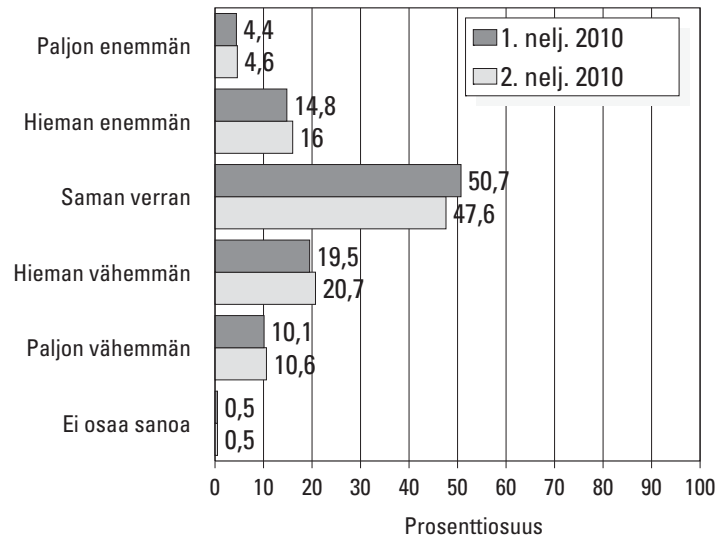
Saldoluvut maakunnittain 2. neljännes 2010



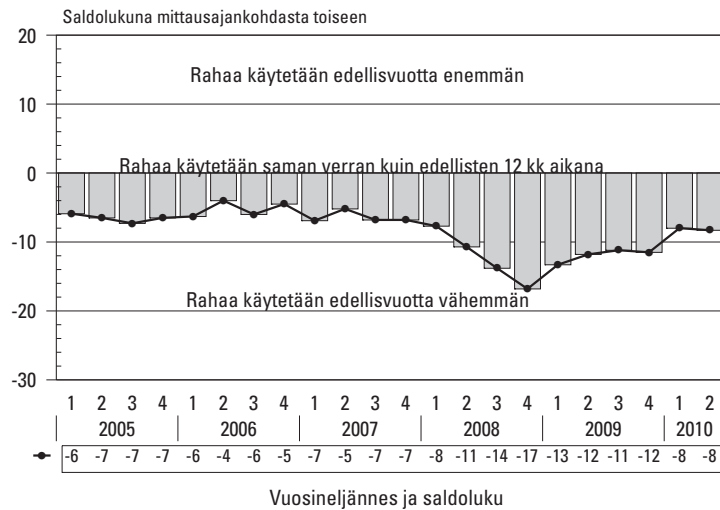
Itä-Uudenmaan, Kainuun, Keski-Pohjanmaan ja erityisesti Ahvenanmaan luvut eivät ole haastattelujen pienen määrän takia yhtä luotettavia kuin muiden maakuntien luvut. Ahvenanmaan lukuja ei esitetä niiden suuren satunnaisvaihtelun vuoksi.

17. Rahankäyttö kestotavaroihin

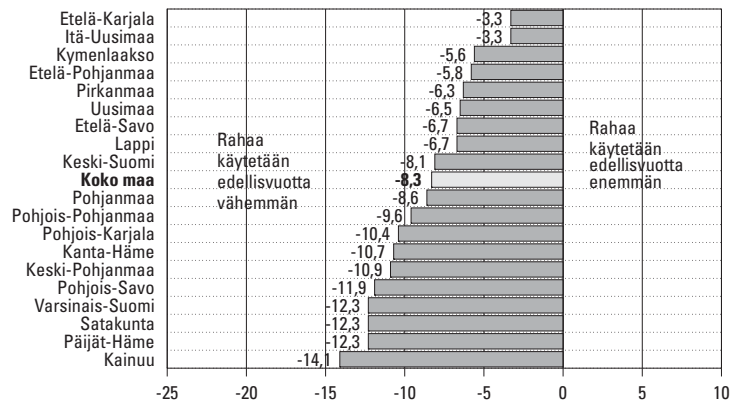
Paljonko rahaa käytätte kestotavaroihin seuraavien 12 kk aikana verrattuna edellisiin 12 kk?



Saldolukuna mittausajankohdasta toiseen



Saldoluvut maakunnittain 2. neljännes 2010



Itä-Uudenmaan, Kainuun, Keski-Pohjanmaan ja erityisesti Ahvenanmaan luvut eivät ole haastattelujen pienen määrän takia yhtä luotettavia kuin muiden maakuntien luvut. Ahvenanmaan lukuja ei esitetä niiden suuren satunnaisvaihtelun vuoksi.

18. Joidenkin laitteiden yleisyys kotitalouksissa maakunnittain (helmi- ja toukokuu 2010 keskimäärin)

kuinka monella prosentilla kotitalouksista on käytettävissään:

Maakunta.	Televisio	Kaapeli-tv/ satelliitti- antenni	TV-maksu- kortti (uusi kysymys)	Tietokone televisiona (uusi kysymys)	DVD-laite	Tallentava digisovitin tai DVD-laite (uusi kysymys)	Video- kamera	Digitaali- kamera	Tietokone	Kannettava tietokone
Uusimaa	89,5	56,8	28,8	22,9	65,3	54,4	22,1	73,7	91,4	68,9
Varsinais-Suomi	90,8	51,2	27,8	14,5	53,8	45,3	20,8	70,6	87,7	67,7
Satakunta	90,9	41,1	25,9	23,6	56,9	42,0	21,3	68,7	80,7	54,9
Kanta-Häme	96,8	56,8	20,3	20,8	65,9	55,4	25,8	68,9	88,7	58,4
Pirkanmaa	86,9	41,8	17,5	20,6	58,3	46,1	23,4	71,9	83,3	64,4
Päijät-Häme	89,0	50,1	23,4	20,3	47,8	39,9	19,8	61,4	80,6	55,8
Kymenlaakso	93,1	39,3	35,3	16,1	61,3	52,1	16,4	65,5	74,3	53,6
Etelä-Karjala	96,9	40,8	25,8	18,8	51,5	37,2	10,7	63,8	72,7	46,7
Etelä-Savo	93,3	46,6	18,8	13,1	59,4	44,7	16,5	57,4	77,3	51,6
Pohjois-Savo	96,4	39,4	22,2	18,6	56,4	49,5	16,8	59,2	80,4	62,3
Pohjois-Karjala	92,8	35,2	21,8	13,7	56,9	49,2	16,9	60,3	72,6	50,6
Keski-Suomi	89,0	38,6	21,7	19,6	48,1	37,6	17,8	60,6	70,9	54,5
Etelä-Pohjanmaa	91,9	31,1	22,5	16,6	62,4	42,8	24,2	65,4	80,5	53,2
Pohjanmaa	95,3	72,4	44,1	19,0	68,2	38,9	18,7	74,2	87,7	63,1
Keski-Pohjanmaa	79,1	48,3	19,5	4,9	44,8	37,6	30,3	69,0	77,0	50,3
Pohjois-Pohjanmaa	84,9	41,7	23,7	17,0	58,9	38,8	21,3	65,4	80,8	63,8
Kainuu	87,1	26,2	13,3	5,7	42,4	28,3	19,6	58,1	68,2	47,0
Lappi	96,5	36,4	33,4	19,9	56,5	37,1	23,7	60,8	77,6	60,7
Itä-Uusimaa	83,8	36,2	51,7	15,7	74,5	55,3	19,5	83,4	100,0	74,4
Koko maa	90,4	47,3	25,9	19,2	59,1	46,2	20,9	68,1	83,5	61,7

Maakunta.	Tulostin	Laajakaista- yhteys	Liikkuva laajakaista- yhteys (uusi kysymys)	Langaton sisäverkko (uusi kysymys)	Lanka- puhelin	Matka- puhelin	Kamera- puhelin	Tietokone puhelimena (uusi kysymys)	Henkilö- auto	GPS- paikannin autossa (uusi kysymys)
Uusimaa	60,0	83,4	25,9	40,3	23,1	98,6	82,8	24,0	68,6	25,9
Varsinais-Suomi	59,6	80,4	26,0	35,0	32,1	99,3	80,8	18,9	85,4	27,3
Satakunta	61,1	73,0	28,8	26,4	36,0	96,0	74,2	12,4	83,9	27,6
Kanta-Häme	68,1	83,4	20,2	35,1	37,5	100,0	82,0	27,3	82,4	24,9
Pirkanmaa	53,0	74,9	24,7	30,0	22,6	99,4	80,6	20,8	79,0	27,9
Päijät-Häme	51,7	74,3	27,3	27,4	23,6	100,0	70,4	19,3	79,8	26,1
Kymenlaakso	61,0	68,9	22,7	24,7	21,5	100,0	83,0	13,4	83,1	28,5
Etelä-Karjala	54,3	60,5	17,8	24,1	9,3	100,0	82,1	16,3	76,4	19,2
Etelä-Savo	59,3	64,1	26,6	23,2	13,6	94,4	69,7	17,5	76,9	23,2
Pohjois-Savo	49,7	71,1	28,4	29,1	14,1	100,0	73,1	17,4	86,7	23,8
Pohjois-Karjala	57,7	63,0	21,3	19,4	21,5	100,0	73,8	10,3	87,9	33,6
Keski-Suomi	50,4	62,8	24,7	25,6	14,1	97,7	69,1	20,4	77,2	25,3
Etelä-Pohjanmaa	62,4	73,2	21,6	22,7	29,3	100,0	81,9	13,8	93,8	33,6
Pohjanmaa	67,2	79,7	20,4	39,0	43,4	98,1	79,5	27,5	86,7	33,9
Keski-Pohjanmaa	52,9	64,7	19,2	26,9	39,3	100,0	71,7	17,7	85,9	24,6
Pohjois-Pohjanmaa	64,4	77,0	29,8	38,1	19,0	99,1	81,5	17,3	79,4	29,0
Kainuu	30,5	50,4	25,1	10,6	20,6	100,0	59,6	11,2	74,7	25,6
Lappi	56,1	68,5	30,2	24,9	6,4	100,0	69,8	23,5	87,5	20,6
Itä-Uusimaa	83,4	95,1	29,4	29,9	36,4	100,0	83,4	29,9	91,5	35,3
Koko maa	58,3	75,4	25,4	32,1	23,6	98,9	78,6	20,3	78,9	26,8

*) Kyseltävien laitteiden listaa muutettiin helmikuussa 2009. Osa aiemmista nimikkeistä jätettiin pois ja tilalle otettiin uusia. Uusien nimikkeiden kohdalla on maininta (uusi kysymys).

Suomen virallinen tilasto
Finlands officiella statistik
Official Statistics of Finland

Asiakaspalaute: www.tilastokeskus.fi/palaute

Tilastokeskus, myyntipalvelu
PL 4C
00022 TILASTOKESKUS
puh. (09) 1734 2011
faksi (09) 1734 2500
myynti@tilastokeskus.fi
www.tilastokeskus.fi

Statistikcentralen, försäljning
PB 4C
00022 STATISTIKCENTRALEN
tfn (09) 1734 2011
fax (09) 1734 2500
myynti@stat.fi
www.stat.fi

Statistics Finland, Sales Services
PO Box 4C
FIN-00022 STATISTICS FINLAND
Tel. + 358 9 1734 2011
Fax + 358 9 1734 2500
sales@stat.fi
www.stat.fi

ISSN 1796-0479
= Suomen virallinen tilasto
ISSN 1796-8666 (pdf)