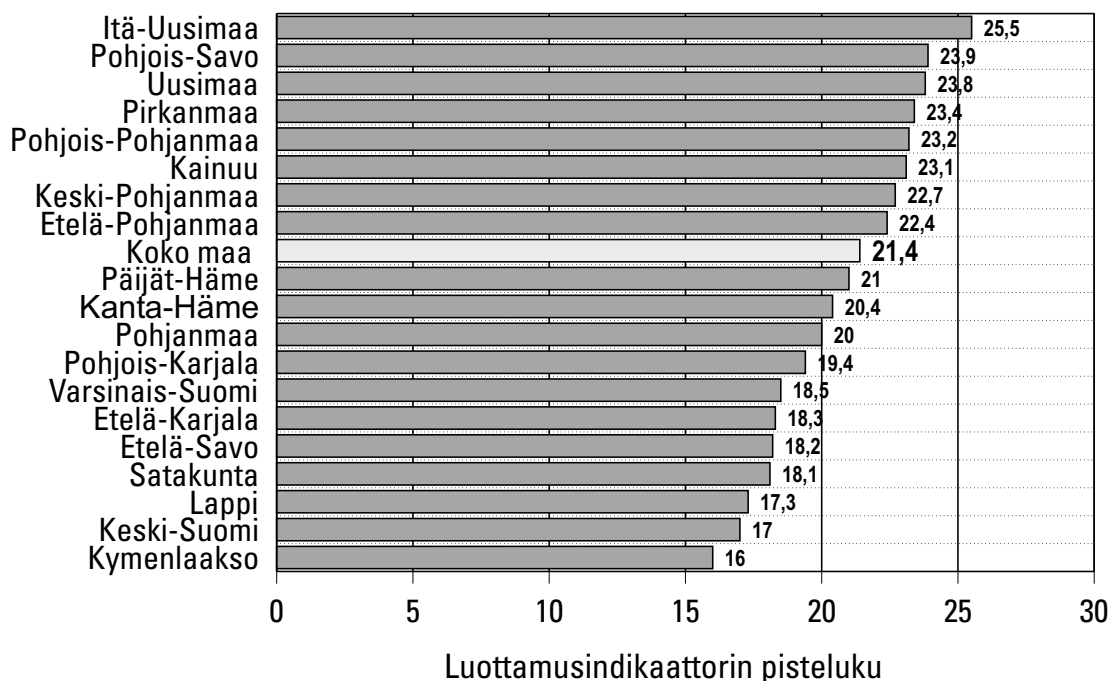


Kuluttajabarometri maakunnittain

2010, 3. neljännes

Kuluttajien luottamusindikaattori maakunnittain, 3. neljännes 2010



Saadut haastattelut maakunnittain 3. neljännes 2010

Uusimaa	1 052	Keski-Suomi	207
Varsinais-Suomi	367	Etelä-Pohjanmaa	150
Satakunta	157	Pohjanmaa	141
Kanta-Häme	123	Keski-Pohjanmaa	52
Pirkanmaa	407	Pohjois-Pohjanmaa	308
Päijät-Häme	150	Kainuu	74
Kymenlaakso	137	Lappi	138
Etelä-Karjala	105	Itä-Uusimaa	77
Etelä-Savo	109	Ahvenanmaa	25
Pohjois-Savo	193		
Pohjois-Karjala	123	Yhteensä	4 095

Itä-Uudenmaan, Keski-Pohjanmaan, Kainuun ja erityisesti Ahvenanmaan luvut eivät ole haastattelujen pienen määrän takia yhtä luotettavia kuin muiden maakuntien luvut.

Ahvenanmaan lukuja ei esitetä maakuntatarkastelussa erikseen tulosten suuren satunnaisvaihtelun vuoksi. Koko maan lukuihin Ahvenanmaan luvut kuitenkin sisältyvät.

Saadut haastattelut väestöryhmittäin, 3. neljännes 2010

Väestöryhmä *)

Sukupuoli

Mies	2 009
Nainen	2 086

Ikä

15–24	598
25–34	611
35–44	633
45–54	754
55–64	854
65–74	645

Koulutus

Perusaste	1 193
Keskiaaste	1 616
Korkea-aste	1 286

Suuralue

Pääkaupunkiseutu	762
Muu Etelä-Suomi	882
Länsi-Suomi	1 506
Itä-Suomi	425
Pohjois-Suomi	520

Sosioekonominen asema

Maatalousyrittäjät	60
Muut yrittäjät	249
Ylemmät toimihenkilöt	642
Alemmat toimihenkilöt	662
Työntekijät	678
Työttömät	184
Opiskelijat	492
Eläkeläiset	956
Omaa kotitaloutta hoitavat yms.	172

Kotitaloustyyppi

Yksinasuvat	790
Lapsiperheet	1 388
Muut (aikuis)taloudet	1 917

Kotitalouden bruttotuloluokka

Alin neljännes	566
2. alin neljännes	1 047
2. ylin neljännes	1 286
Ylin neljännes	946
Tulot tuntemattomat	250

Kaikki yhteensä

4 095

*) Väestöryhmä määritellään tässä vastaajan tai vastaajan kotitalouden ominaisuuden perusteella.

Sisällys

	Sivu
Katsaus	4
Tutkimusmenetelmä	11

Kuviot / taulukot

1. Suomen taloudellinen tilanne nyt verrattuna tilanteeseen 12 kk sitten.....	12
2. Suomen taloudellinen tilanne 12 kk kuluttua verrattuna nykyiseen	13
3. Työttömyys 12 kk kuluttua verrattuna nykyiseen	14
4. Kuluttajahinnat nyt verrattuna 12 kk sitten	15
5. Kuluttajahintojen muutos seuraavien 12 kk aikana	16
6. Oma taloudellinen tilanne nyt verrattuna tilanteeseen 12 kk sitten	17
7. Oma talouden tilanne 12 kk kuluttua verrattuna nykyiseen.....	18
8. Ajankohdan edullisuus suurempiin hankintoihin	19
9. Aikooko talous hankkia omistusasunnon seuraavien 12 kk aikana	20
10. Aikooko talous hankkia henkilöauton seuraavien 12 kk aikana	21
11. Rahankäyttöaikomukset joihinkin kohteisiin seuraavien 6 kk aikana (taulukko).....	22
12. Millainen ajankohta on säästämisen kannalta	24
13. Miten todennäköisesti talous säästää seuraavien 12 kk aikana	25
14. Millainen ajankohta on luotonoton kannalta	26
15. Aikooko talous ottaa luottoa seuraavien 12 kk aikana	27
16. Kotitalouden rahatilanne	28
17. Rahankäyttö kestotavaroihin	29
18. Joidenkin laitteiden yleisyys kotitalouksissa (taulukko)	30

Suomen talouskehitys

Mennyt vuosi (kuvio 1, sivu 12)

Kuviossa 1 esitetään kuluttajien arviot Suomen talouden viimeaikaisesta kehityksestä. Keskeisenä mittarina käytetään kuluttajien vastauksista johdettua saldolukua. Saldoluvun laskentaperiaate on esitetty sivulla 11.

Kuluttajien arviot Suomen taloudesta olivat 1990-luvun jälkipuoliskolla hyvän talouskasvun vuosina varsin myönteisiä. Talouskasvun hidastuessa vuonna 2001 kuluttajien mielialat kääntyivät pessimistisiksi ja saldoluku oli miinuksella kolmisen vuotta. Vuonna 2004 arviot paranivat ja olivat neljän vuoden ajan enimmäkseen plussalla. Vuoden 2006 loppulla mielialat kohenivat melkoisesti ja olivat varsin valoisaat vuoden 2007 syksyyn asti. Mielialat heikkenivät vuoden 2007 lopulla ja kääntyivät miinukselle vuonna 2008. Lasku oli hyvin jyrkkää vuoden 2009 puoliväliin asti. Mielialat olivat miinuksella runsaan kahden vuoden ajan. Saldoluku kääntyi vuoden 2010 toisella neljänneksellä positiiviseksi saaden arvoksi +1,3. Kolmannella neljänneksellä kuluttajien mielialat kohentuivat reippaasti ja saldoluku kohosi runsaaseen kahteenkymmeneen (+20,2). Saldoluvun pitkän ajan keskiarvo (10/1995–9/2010) on +2,6.

Väestöryhmistä myönteisimmin viimeisen vuoden talouskehityksen näkivät ylemmät toimihenkilöt (+30), muut yrittäjät (+25) ja opiskelijat (+23). Kaikissa maakunnissa maan talouden arvioitiin parantuneen. Tyytyväisimpiä oltiin Keski-Pohjanmaalla (+32), Uudellamaalla ja Etelä-Karjalassa (+25) sekä Etelä-Pohjanmaalla (+24). Vähemmän tyytyväisiä oltiin Kymenlaaksossa, Etelä-Savossa ja Lapissa, joissa saldoluku oli noin +12.

Tuleva vuosi (kuvio 2, sivu 13)

Kuluttajien arviot maan tulevasta talouskehityksestä (saldoluilla mitaten) ovat vuosituhannen vaihteen jälkeen vaihdelleet saldoluvun nolla molemmin puolin. Vuonna 2004 vallinneen selkeän optimismin jälkeen mielialat laskivat mutta olivat varovaisen myönteisiä vuoden 2007 syksyyn asti. Vuoden 2008 aikana odotukset maan taloudesta heikkenivät jyrkästi kunnes pessimismi alkoi hellittää vuoden 2009 toisella neljänneksellä. Odotukset ovat sen jälkeen olleet selvästi plussalla jo toista vuotta. Vuoden 2010 kolmannella neljänneksellä saldoluku oli +23,3. Saldoluvun pitkän ajan keskiarvo on +5,2.

Optimistisimpia olivat opiskelijat (+29), ylemmät toimihenkilöt (+27) sekä muut yrittäjät (+24). Häntäpäässä olivat eläkeläiset ja maatalousyrittäjät (+17). Maakunnista optimismia oli eniten Keski-Pohjanmaalla (+28) sekä Kainuussa, Pirkanmaalla, Pohjois-Pohjanmaalla ja Pohjois-Savossa (+26). Häntäpäässä olivat Lappi (+15) ja Etelä-Savo (+16).

Työttömyys (kuvio 3, sivu 14)

Vuonna 2005 virinnyt lievä toiveikkuus maan talouskehityksestä paransi kuluttajien odotuksia maan työttömyyskehityksestä vuosina 2006 ja 2007. Synkentyneet talousnäkömät ovat tämän jälkeen heikentäneet työttömyysarvioita vuoden 2008 kesästä asti. Vuoden 2009 aikana pahimmat pelot lievenivät ja kolmannella neljänneksellä mielialat kääntyivät lievän toiveikkaiksi työttömyyden vähenemisen puolesta. 22 prosenttia vastaajista odotti työttömien määrän kasvavan seuraavan vuoden aikana. Neljä kymmenestä arveli määrän pysyvän ennallaan. Työttömyyden vähenemistä povasi 37

prosenttia vastaajista. Työttömyysodotusten saldoluku oli +7,4. Sen pitkän ajan keskiarvo on +1,4.

Kaikki väestöryhmät odottavat työttömyyden vähenevän. Toiveikkaimpia ovat ylemmät toimihenkilöt, maatalousyrittäjät ja työttömät (+10). Maakunnista työttömyyden kasvua povataan vain Kymenlaaksossa (-1,3). Optimistisimpia ollaan Keski-Pohjanmaalla (+16), Pohjanmaalla (+14) ja Kanta-Hämeessä (+13). Toiveikkuus on muita alueita vähäisempää Keski-Suomessa ja Etelä-Karjalassa (+2) sekä Varsinais-Suomessa ja Pohjois-Karjalassa (+3).

Kuluttajahinnat (kuviot 4 ja 5, sivut 15 ja 16)

Kuluttajabarometrilla selvitetään myös suomalaisten arvioita kuluttajahintojen muutoksista. Kuluttajat arvioivat hintojen nousseen vuoden aikana 2,1 prosenttia. Kuluttajahintaindeksillä mitattuna hinnat nousivat samana aikana 1,2 prosenttia.

Haastateltavia pyydetään myös ennustamaan kuinka paljon hinnat tulevat muuttumaan seuraavan vuoden aikana. Kuluttajat ennustivat seuraavan vuoden inflaatioksi +2,4 prosenttia.

Oman talouden kehitys

Mennyt vuosi (kuvio 6, sivu 17)

Kuluttajien oma talous heikkeni 1990-luvun laman aikana viisi vuotta. Käänteeseen tapahtui kuluttajien mielestä vuonna 1996. Siitä lähtien kuluttajat ovat arvioineet oman taloutensa parantuneen aina huhtikuuhun 2009 asti. Maailmanlaajuinen talousromahdus vuonna 2008 ulotti vaikutuksensa vuonna 2009 myös kuluttajien omaan talouteen. Kuluttajien oman talouden menneen vuoden kehitystä arvioiva saldoluku kääntyi vuoden 2009 toisella neljänneksellä miinukselle (pisteluku -1). Arviot pysyivät samalla tasolla myös loppuvuoden. Vuonna 2010 mielialat ovat olleet vähän plussalla. Kolmannella neljänneksellä saldoluku oli +4,6. Saldoluvun pitkän ajan keskiarvo oli +4,8.

Kuluttajista 61 prosenttia arvioi taloutensa pysyneen ennallaan, 23 prosenttia arvioi sen parantuneen ja 17 prosenttia heikentyneen vuoden takaa. Väestöryhmistä ylemmät (+13,9) ja alemmat toimihenkilöt (+12,1), työntekijät (+8,7) muut yrittäjät (+7,29) ja opiskelijat (+5,3) arvioivat oman taloutensa parantuneen. Työttömät (-19,4), omaa kotitaloutta hoitavat (-13,1), maatalousyrittäjät (-7,7) ja eläkeläiset (-4,2) ja arvioivat taloutensa heikentyneen. Maakunnista eniten paranemista oman taloutensa osalta näkivät Keski-Pohjanmaan (+13), Kainuun (+12) sekä Pohjois-Savon ja Pohjois-Karjalan (+8) kuluttajat. Tyytymättömyimpiä oman talouden kehitykseen oltiin Etelä-Pohjanmaalla, Kymenlaaksossa ja Varsinais-Suomessa (noin -1).

Tuleva vuosi (kuvio 7, sivu 18)

Suomen talouden elpymässä 1990-luvun alun lamasta, kuluttajat alkoivat uskoa, että myös heidän oma taloutensa paranee. Kuluttajien odotuksia mittaava saldoluku kohosi vähin erin ja kääntyi vuonna 1995 plussalle ja saavutti +10:n tason vuosikymmenen lopulla. Vuodesta 2004 lähtien usko omaan talouteen vahvistui entisestään ja helmikuussa 2005 ja 2007 saldoluku ylsi ennätyskorkealle, +14:ään. Vuonna 2008 korkojen nousu ja inflaatio nakersivat luottamusta omaan talouteen. Saldoluku lähti laskuun pysyi edelleen plussalla. Odotukset omasta taloudesta ovat sittemmin kohentuneet

vuoden 2009 keväästä alkaen. Talousodotusten saldoluku oli vuoden 2010 kolmannella neljänneksellä +9. Kuusikymmentäyksi prosenttia kotitalouksista odottaa taloutensa olevan vuoden kuluttua ennallaan, 27 prosenttia uskoo taloutensa paranevan ja 11 prosenttia huononevan. Talousodotusten pitkän ajan keskiarvo on +9,1.

Eläkeläiset (-4) odottavat taloutensa heikenevän, muut väestöryhmät paranevan. Optimistisimpia olivat työttömät ja opiskelijat (+21), muut yrittäjät (+19) ja omaa kotitaloutta hoitavat (+14). Kaikki maakunnat arvioivat taloutensa paranevan. Toiveikkuutta oli eniten Pohjois-Savossa (+13), Pirkanmaalla (+12) ja Uudellamaalla (+11), muita vähemmän Kymenlaaksossa (+2) sekä Kanta-Hämeessä, Keski-Pohjanmaalla, Pohjanmaalla ja Lapissa (noin +4).

Kotitalouksien rahatilanne (kuvio 16, sivu 28)

Kotitalouksien rahatilanne on vuosien mittaan parantunut. Rahatilannetta kuvaava saldoluku oli vuoden 2010 kolmannella neljänneksellä +31,9. Sen pitkän ajan keskiarvo on +27,1. Rahatilannetta kuvattiin seuraavasti: "velkaannuimme": 2,4 %, "käytimme säästöjä kulutukseen": 3,9 %, "rahat riittivät nipin napin": 28,1 %, "säästimme hieman": 57,8 % ja "säästimme paljon": 7,3 % kotitalouksista.

Paras rahatilanne oli ylempillä (+48) ja alemmilla toimihenkilöillä (+38) ja muilla yrittäjillä (+40). Muita huonompi se oli työttömällä (+6) ja opiskelijoilla (+22). Maakunnista paras rahatilanne oli Itä-Uudellamaalla (+43), Kainuussa (+39) ja Keski-Pohjanmaalla (+37). Muita heikompi se oli Pohjanmaalla (+24), Kanta-Hämeessä (+26) ja Päijät-Hämeessä (+28).

Kestotavarat

Ostamisen edullisuus (kuvio 8, sivu 19)

Kestotavaroiden ostaminen koettiin vuosia edulliseksi, kunnes vuonna 2000 näkemykset inflaation hieman nopeutuessa alkoivat heiketä. Euron tulo pudotti saldoluvun vuoden 2002 alussa miinukselle, mutta vuonna 2003 yllättäen uuteen ennätykseen (yli 30 pistettä) lähinnä autojen halpenemisen ansiosta. Tämän jälkeen arviot ostamisesta ovat heikenneet hieman. Saldoluku kävi vuoden 2008 lopulla miinuksella mutta nousi vuoden 2009 ensimmäisellä neljänneksellä 40 pistettä edellisestä neljänneksestä. Vuoden 2009 mittaan saldoluku parani koko ajan. Vuoden 2010 kolmannella neljänneksellä se laski hieman ja oli +28,4. Saldoluvun pitkän ajan keskiarvo on +21,2.

Kaikki väestöryhmät pitivät ostamista edullisena. Edullisimpana sitä pitivät maatalousyrittäjät (+49) sekä muut yrittäjät, työntekijät ja eläkeläiset (+33). Työttömät ja omaa kotitaloutta hoitavat (+17) pitävät ostamista muita vähemmän edullisena. Maakunnista myönteisimmät arviot saatiin Keski-Pohjanmaalla (+60), Kainuussa (+45) ja Keski-Suomessa (+35). Pohjanmaalla (+13) sekä Kanta-Hämeessä ja Satakunnassa (+20) oltiin muita alueita kriittisempiä.

Rahankäyttövertailu (kuvio 17, sivu 29)

Kuluttajia pyydetään ennustamaan tulevien 12 kuukauden aikana kestotavaroihin käyttämänsä rahan määrää suhteessa edellisiin 12 kuukauteen. Joka toinen arvioi sen pysyvän ennallaan ja kolme kymmenestä vähenevän. Kaksi kymmenestä arvioi lisäävänsä rahankäyttöään kestotavaroihin. Rahankäyttöä kuvaava saldoluku oli -7,4. Saldoluvun pitkän ajan keskiarvo on -7,8

Eniten rahankäyttöään aikovat vähentää työttömät (-22) sekä eläkeläiset ja maatalousyrittäjät (-14). Keski-Suomessa (+1,2) rahankäyttöä aiotaan lisätä hieman, muissa maakunnissa sitä aiotaan vähentää. Vähentämisaikeet olivat suurimmat Etelä-Karjalassa (-19), Kymenlaaksossa (-14), Kanta-Hämeessä (-13) sekä Pohjanmaalla ja Etelä-Savossa (-12) Vähentämisaikeet olivat pienimmät Pohjois-Savossa ja Pirkanmaalla (-3).

Säästäminen (kuviot 12-13, sivut 24-25)

Säästämisen edullisuutta punnitaan mm. eri sijoituskohteiden tuotto-odotuksilla. 65 prosenttia vastaajista piti ajankohtaa säästämisen kannalta hyvänä, 31 prosenttia huonona. Saldoluku oli toisella neljänneksellä +19. Saldoluvun pitkän ajan keskiarvo on +11.

78,6 prosenttia talouksista ilmoitti hyvin tai melko todennäköisesti säästävänsä seuraavan vuoden aikana. Vastaava pitkän ajan keskiarvo on 72,3 prosenttia. Säästöaikoja oli muita enemmän ylempien (95 %) ja alempien (89 %) toimihenkilöiden sekä maatalousyrittäjien (85 %) ja muiden yrittäjien (90 %) talouksilla, muita vähemmän työttömien (51 %), opiskelijoiden (66 %) ja eläkeläisten (68 %) talouksilla. Maakunnittaiset erot olivat pieniä. Säästöaikoja oli eniten Kainuussa (86 %), Päijät-Hämeessä (83 %), Itä-Uudellamaalla ja Etelä-Savossa (82 %) sekä Keski-Pohjanmaalla, Pohjois-Karjalassa ja Uudellamaalla (81 %). Säästämisaikoja oli muita vähemmän Keski-Suomessa (74 %) sekä Satakunnassa, Etelä-Karjalassa ja Lapissa (75 %).

Säästämismotiivit ja säästöjen sijoitusmuodot *)

Säästämiseen voi olla monia motiiveja. Tavallisin syy heinäkuussa oli pahan päivän varalle säästäminen. Sitä varten aikoo säästää 56 prosenttia talouksista. Muut motiivit ja prosenttiosuudet olivat: loma 40 %, velanhoito 37 %, vanhuus 35 %, kestotavarat 23 %, asunto etukäteen 10 % ja muu syy 11 prosenttia kotitalouksista.

58 prosenttia talouksista aikoo sijoittaa säästyneet varat pankkitilille. Muut sijoitusmuodot ja prosenttiosuudet olivat: kiinteä omaisuus 12 %, asunto-osake 9 %, pörssiosakkeet 12 %, muut arvopaperit 21 %, vakuutus säästöt 21 % ja muu kohde 11 % talouksista.

Luotonotto (kuviot 14-15, sivut 26-27)

Luotonoton edullisuutta kuvaava saldoluku oli +22,7. Saldoluvun pitkän ajan keskiarvo on +18,4. Kotitalouksista 12,6 prosenttia aikoo ottaa lainaa seuraavan vuoden aikana. Vastaava pitkän ajan keskiarvo on 13,5 prosenttia.

Lainanottoaikoja oli eniten ylempien (23 %) ja alempien (16 %) toimihenkilöiden, opiskelijoiden (21 %) ja omaa kotitaloutta hoitavien (19 %) talouksilla, muita vähemmän eläkeläisten (2 %) ja työttömien (5 %) talouksilla. Maakunnista lainanottoaikoja oli eniten Etelä-Pohjanmaalla (17 %) sekä Uudellamaalla ja Pohjois-Pohjanmaalla (15 %), vähiten Keski-Pohjanmaalla (4 %) sekä Kymenlaaksossa ja Pohjois-Karjalassa (9 %).

Luotonoton motiivit *)

Kotitalouksilta tiedustellaan myös suunnitellun luoton käyttötarkoitusta. Käyttötarkoitukset jakaantuivat heinäkuussa 2010 seuraavasti: asunto-osake 3,2 %, kiinteä omaisuus 3,1 %, kestokulutustavarat tai matkat 2,1 %, opinnot 1 %, arvopaperit 0,5 % ja muu käyttötarkoitus 3 prosenttia kotitalouksista.

*) Vuoden 2003 alusta lähtien säästämisen ja luotonoton motiivit sekä säästöjen sijoituskohteet kysytään neljä kertaa vuodessa. Kyselykuukaudet ovat tammi-, huhti-, heinä- ja lokakuu. Aiemmin tiedot kysyttiin joka kuukausi.

Kuluttajien luottamusindikaattori (CCI) ja sen osatekijät saldolukuina maakunnittain, 3. neljännes 2010

Maakunta	Oma talous, tuleva 12 kk	Säästämismahdollisuudet, tuleva 12 kk	Suomen talous, tuleva 12 kk	Työttömyys, tuleva 12 kk	Luottamusindi- kaattori (CCI)	Keskiarvo (CCI) 10/1995–6/2010
Uusimaa	11,0	52,2	24,4	7,5	23,8	15,8
Varsinais-Suomi	9,0	40,4	21,2	3,2	18,5	12,2
Satakunta	8,4	38,8	18,8	6,3	18,1	11,5
Kanta-Häme	4,3	43,5	20,3	13,3	20,4	13,0
Pirkanmaa	12,1	43,7	26,2	11,4	23,4	13,1
Päijät-Häme	6,1	49,1	23,3	5,3	21,0	12,5
Kymenlaakso	1,7	42,0	21,4	-1,3	16,0	13,7
Etelä-Karjala	7,4	40,3	23,3	2,0	18,3	12,2
Etelä-Savo	6,2	44,5	16,2	5,7	18,2	11,8
Pohjois-Savo	13,4	44,8	25,5	11,7	23,9	12,1
Pohjois-Karjala	7,2	46,8	19,9	3,5	19,4	9,8
Keski-Suomi	9,6	33,6	22,7	1,9	17,0	12,8
Etelä-Pohjanmaa	6,2	48,6	25,4	9,2	22,4	11,2
Pohjanmaa	4,6	37,3	23,6	14,4	20,0	13,5
Keski-Pohjanmaa	4,4	42,5	28,1	15,7	22,7	12,2
Pohjois-Pohjanmaa	10,1	47,8	25,9	9,1	23,2	13,1
Kainuu	9,8	50,7	26,4	5,6	23,1	10,1
Lappi	4,8	43,0	15,2	6,0	17,3	10,6
Itä-Uusimaa	7,9	60,7	23,8	9,4	25,5	11,7
Koko maa	9,0	45,7	23,3	7,4	21,4	13,2
Keskiarvo 10/1995–9/2010	9,1	37,0	5,2	1,4	13,2	

Kuluttajien luottamusindikaattori (CCI) ja sen osatekijät saldolukuina väestöryhmittäin, 3. neljännes 2010

Väestöryhmä*)	Oma talous, tuleva 12 kk	Säästämismahdollisuudet, tuleva 12 kk	Suomen talous, tuleva 12 kk	Työttömyys, tuleva 12 kk	Luottamusindikaattori (CCI)
Miehet	11,8	49,0	26,3	12,0	24,8
Naiset	6,4	42,5	20,2	2,8	18,0
15–24 -vuotiaat	20,4	30,5	28,4	7,9	21,8
25–34 -vuotiaat	18,2	56,9	27,8	8,3	27,8
35–44 -vuotiaat	12,5	63,8	23,9	9,3	27,4
45–54 -vuotiaat	7,8	53,5	22,1	5,4	22,2
55–64 -vuotiaat	0,0	46,7	19,9	7,5	18,5
65–74 -vuotiaat	-6,5	23,6	16,3	6,1	9,9
Perusasteen koulutus	9,4	29,8	21,3	2,5	15,8
Keskiasteen koulutus	10,4	40,9	22,0	7,2	20,1
Korkea-asteen koulutus	7,2	67,0	26,7	12,2	28,3
Pääkaupunkiseutu	11,3	50,6	25,4	8,2	23,9
Muu Etelä-Suomi	7,1	49,3	22,1	5,6	21,0
Länsi-Suomi	9,0	40,2	23,3	7,9	20,1
Itä-Suomi	9,8	45,3	21,5	7,8	21,1
Pohjois-Suomi	8,8	47,1	23,2	8,0	21,8
Maatalousyrittäjät	8,9	56,2	17,4	10,2	23,2
Muut yrittäjät	19,2	67,9	24,4	8,1	29,9
Ylemmät toimihenkilöt	9,5	78,2	27,4	10,3	31,3
Alemmat toimihenkilöt	6,6	63,1	23,7	5,8	24,8
Työntekijät	9,4	51,8	22,3	7,8	22,8
Työttömät	21,4	-2,1	23,2	9,5	13,0
Opiskelijat	20,5	21,9	28,8	6,9	19,5
Eläkeläiset	-4,4	26,6	17,1	5,3	11,1
Omaa kotitaloutta hoitavat yms.	14,2	49,3	20,8	8,9	23,3
Yksinasuvat	9,7	30,2	21,1	5,3	16,6
Lapsiperheet	12,4	62,2	26,1	9,4	27,5
Muut (aikuis)taloudet	6,2	52,2	21,9	6,7	21,7
Alin tuloneljännes	9,4	-4,4	15,6	2,6	5,8
2. alin tuloneljännes	8,6	44,5	20,4	6,2	19,9
2. ylin tuloneljännes	8,1	66,4	25,0	9,1	27,1
Ylin tuloneljännes	10,5	81,1	29,2	11,6	33,1
Tulot tuntemattomat	10,5	37,9	19,7	-1,2	16,7
Kaikki yhteensä	9,0	45,7	23,3	7,4	21,4

*) Väestöryhmä määritellään tässä vastaajan tai vastaajan kotitalouden ominaisuuden perusteella.

Kuluttajien arvioita omasta ja maan taloudesta saldolukuina maakunnittain, 3. neljännes 2010

Maakunta	Oma talous, mennyt vuosi	Suomen talous, mennyt vuosi	Ostamisen edullisuus	Kotitalouden rahatilanne	Säästämisen edullisuus	Lainanoton edullisuus
Uusimaa	6,2	25,2	28,7	34,1	20,8	24
Varsinais-Suomi	-0,5	16,8	30,5	29,2	13,2	20,9
Satakunta	1,9	18,4	20,4	32,1	17	29
Kanta-Häme	2,3	14,3	20,2	25,6	8,5	24,5
Pirkanmaa	6,5	19,8	30	31,1	13,2	18,9
Päijät-Häme	0,2	21,4	26,7	27,5	20,6	25
Kymenlaakso	-0,7	12,0	29,0	30,0	15,5	14,5
Etelä-Karjala	5,6	25,0	30,3	34,9	21,2	16,9
Etelä-Savo	2,4	12,1	28,3	30,7	20,7	20,9
Pohjois-Savo	7,9	18,6	28,6	31,5	19,1	15,8
Pohjois-Karjala	7,8	18,9	24,9	35,8	27,1	19,2
Keski-Suomi	3,7	16,8	34,9	30,3	21,2	25,2
Etelä-Pohjanmaa	-1,3	23,8	27,5	27,9	24,1	20,3
Pohjanmaa	2,3	16,7	12,8	24,3	13,7	33
Keski-Pohjanmaa	13,1	32,5	59,6	36,6	18,7	28,2
Pohjois-Pohjanmaa	6,0	21,5	26,7	34,5	23,7	26,5
Kainuu	11,9	18,9	45,2	38,5	23,2	26,2
Lappi	5,4	12,7	29,0	30,5	20,9	26,8
Itä-Uusimaa	5,5	18,2	29,4	42,5	19,5	11,9
Koko maa	4,6	20,2	28,4	31,9	19,0	22,7
Keskiarvo 10/1995–9/2010	4,8	2,6	21,2	27,1	11,0	18,4

Kuluttajien arvioita omasta ja maan taloudesta saldolukuina väestöryhmittäin, 3. neljännes 2010

Väestöryhmä *)	Oma talous, mennyt vuosi	Suomen talous, mennyt vuosi	Ostamisen edullisuus	Kotitalouden rahatilanne	Säästämisen edullisuus	Lainanoton edullisuus
Miehet	6,5	23,8	35,9	33,0	20,7	26,7
Naiset	2,6	16,6	20,8	30,8	17,1	18,8
15–24 -vuotiaat	9,3	23,0	23,9	28,0	26,9	7,5
25–34 -vuotiaat	10,2	27,7	17,6	32,6	24,1	23,7
35–44 -vuotiaat	7,3	24,0	26,2	36,6	25,2	31,6
45–54 -vuotiaat	3,3	19,6	32,3	33,5	15,6	27,3
55–64 -vuotiaat	-1,0	15,3	35,9	32,4	11,6	24,8
65–74 -vuotiaat	-2,5	9,6	33,8	28,1	9,1	19,4
Perusasteen koulutus	2,0	15,8	28,4	26,5	21,4	11,7
Keskiasteen koulutus	6,3	17,8	27,1	28,4	17,3	20,6
Korkea-asteen koulutus	4,7	27,3	29,8	41,6	18,6	35,6
Pääkaupunkiseutu	7,6	26,3	27,1	34,1	20,9	23,7
Muu Etelä-Suomi	2,3	19,6	28,5	32,0	18,0	21,1
Länsi-Suomi	3,0	18,6	28,6	29,7	16,2	23,2
Itä-Suomi	6,5	17,1	27,5	32,5	21,7	18,1
Pohjois-Suomi	6,7	18,9	30,0	34,1	22,7	26,7
Maatalousyrittäjät	-7,7	17,0	48,9	31,5	16,9	24,4
Muut yrittäjät	7,2	24,9	33,0	40,0	17,9	33,7
Ylemmät toimihenkilöt	13,9	30,3	29,9	47,7	20,9	38,6
Alemmat toimihenkilöt	12,1	20,2	24,2	38,2	18,7	26,8
Työntekijät	8,7	20,4	33,2	33,0	19,7	21,7
Työttömät	-19,4	14,4	17,1	5,5	14,7	6,6
Opiskelijat	5,3	23,2	21,6	21,8	27,0	6,9
Eläkeläiset	-4,2	9,6	33,1	26,4	10,4	18,8
Omaa kotitaloutta hoitavat yms.	-13,1	19,9	17,5	30,4	28,3	18,9
Yksinasuvat	3,8	19,2	27,2	25,0	18,0	17,9
Lapsiperheet	5,8	24,3	25,9	34,9	23,4	26,8
Muut (aikuis)taloudet	3,9	17,3	30,8	37,3	15,6	21,5
Alin tuloneljännes	-5,8	11,4	19,4	7,0	17,6	7,8
2. alin tuloneljännes	1,8	14,9	25,3	31,2	16,4	14,8
2. ylin tuloneljännes	6,4	22,2	31,4	40,7	19,9	27,1
Ylin tuloneljännes	10,9	29,7	34,8	50,6	19,2	36,6
Tulot tuntemattomat	4,4	13,6	19,5	34,3	24,9	11,3
Kaikki yhteensä	4,6	20,2	28,4	31,9	19,0	22,7

*) Väestöryhmä määritellään tässä vastaajan tai vastaajan kotitalouden ominaisuuden perusteella.

Kuluttajien luottamusindikaattori (kuvio etukannessa, laskentaperiaate sivulla 11).

Kuluttajabarometrin neljän keskeisen kysymyksen saldolu-
vun aritmeettista keskiarvoa nimitetään **kuluttajien luotta-
musindikaattoriksi**. Kysymykset koskevat kuluttajien odo-
tuksia omasta ja Suomen taloudellisesta tilanteesta sekä
työttömien määrästä vuoden kuluttua samoin kuin arvioita
kotitalouden säästämismahdollisuuksista seuraavan vuoden
aikana. Kuluttajien luottamusindikaattori on ollut laajasti
käytössä Suomessa, kun on haluttu ennakoita kuluttajien
toimintaa. Se on korreloinut vahvasti yksityisen kulutuksen
ja bruttokansantuotteen (BKT) muutosten kanssa.

Kuluttajien luottamus ennätystasolla koko maassa ja pitkän ajan keskiarvoa parempi kaikissa maakunnissa

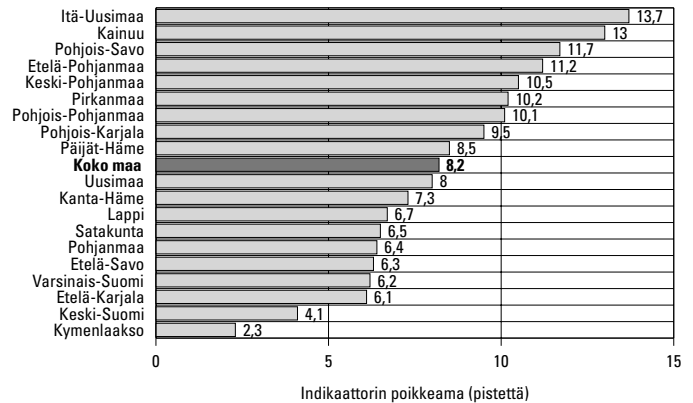
Kuluttajien luottamus talouteen vahvistui vuoden 2010
kolmannella neljänneksellä reippaasti ja luottamusindikaat-
tori nousi uuteen ennätykseen. Luottamusindikaattorin ar-
vo oli koko maassa keskimäärin +21,4. Korkeimmat luotta-
musindikaattorilukemat ja samalla maakuntien uudet ennä-
tykset mitattiin Itä-Uudellamaalla (+25,5), Pohjois-Savossa
(+23,9), Uudellamaalla (+23,8), Pirkanmaalla (+23,4),
Pohjois-Pohjanmaalla (+23,2), Kainuussa (+23,1) ja Ete-
lä-Pohjanmaalla (+22,4). Keski-Pohjanmaan pisteluku
(+22,7) kuului myös kärkikastiin mutta jäi alle oman ennä-
tyslukunsa (+24,1 vuoden 2005 viimeisellä neljänneksellä).
Talousluottamus oli hieman muita alueita alempi mutta sel-
västi plussalla Kymenlaaksossa (+16), Keski-Suomessa
(+17) ja Lapissa (+17,3).

Luottamus parani useimmissa maakunnissa edellisestä
neljänneksestä. Koko maassa se parani keskimäärin 3,9 pis-
tettä. Luottamus koheni muita alueita enemmän Kainuussa
(11,6 pistettä), Itä-Uudellamaalla (9 pistettä), Poh-
jois-Savossa (7,8 pistettä) ja Päijät-Hämeessä (7,6 pistettä).
Luottamus parani noin kuusi pistettä Pohjois- ja Keski-Poh-
janmaalla sekä Varsinais-Suomessa ja viiden pisteen verran
Pohjois-Karjalassa ja Uudellamaalla. Mielialat heikkenivät
Kymenlaaksossa 6,6 pistettä ja noin pisteen verran Kes-
ki-Suomessa, Pohjanmaalla ja Lapissa.

Haastateltujen vastaamistavoissa ja kansanluonteissa on
alueittaisia ominaispiirteitä (pessimistinen/optimistinen, säästä-
vä/kulutushaluinen), jotka heijastuvat kuluttajien mielialamitta-
reissa. Suhteellisia mielialoja voi mitata luottamusindikaat-
torin poikkeamalla sen pitkän aikavälin keskiarvosta maa-
kunnittain. Kuluttajien luottamusindikaattorin pitkän aika-
välin keskiarvot (lokakuu 1995 – maaliskuu 2010) maakun-
nittain on esitetty taulukossa sivun 6 yläosassa. Luotta-
musindikaattorin pitkän ajan keskiarvo (lokakuu 1995 –
syyskuu 2010) oli koko maassa +13,2. Eri maakunnista
luottamusindikaattorin korkeimmat keskiarvot olivat
Uudellamaalla (+15,8), Kymenlaaksossa (+13,7) ja
Pohjanmaalla (+13,5). Maakuntien häntäpäissä olivat
Pohjois-Karjala (+9,8), Kainuu (+10,1), Lappi (+10,6) ja
Etelä-Pohjanmaa (+11,2).

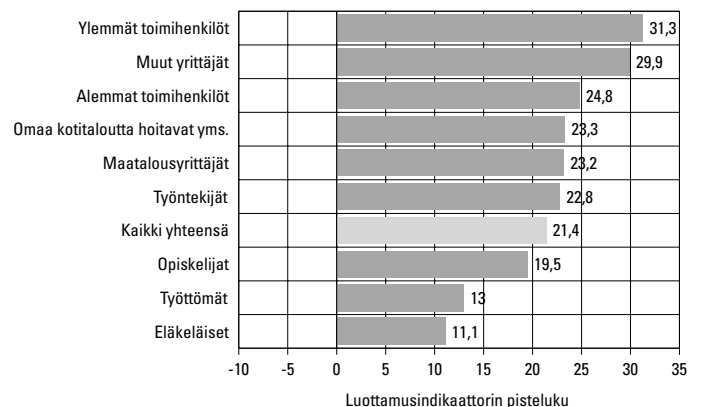
Koko maan luottamusindikaattori oli vuoden 2010 kol-
mannella neljänneksellä 8,2 pistettä parempi kuin sen pit-
kän ajan keskiarvo. Luottamusindikaattori oli kaikissa maa-
kunnissa sen **pitkän ajan keskiarvoa** parempi. Kuluttajien
luottamus ylitti kolmannella neljänneksellä pitkän ajan kes-
kiarvon muita enemmän Itä-Uudellamaalla (poikkeama
+13,7 pistettä), Kainuussa (+13 pistettä), Pohjois-Savossa
(+11,7 pistettä) ja Etelä-Pohjanmaalla (+11,2 pistettä).
Enemmyys oli noin 10 pistettä Keski-Pohjanmaalla, Pirkan-
maalla, Pohjois-Pohjanmaalla ja Pohjois-Karjalassa. Talous-
luottamuksen pitkän ajan keskiarvo ylittyi muita vähemmän
Kymenlaaksossa (+2,3 pistettä) ja Keski-Suomessa (+4,1
pistettä).

Kuluttajien luottamusindikaattorin poikkeama pitkän ajan keskiarvosta maakunnittain, 3. neljännes 2010 (keskiarvo 10/1995–9/2010)



Eri **sosioekonomisista** ryhmistä luottamusta oli eniten
ylempien toimihenkilöiden (+31,3), muiden yrittäjien
(+29,9), alempien toimihenkilöiden (+24,8) sekä omaa koti-
taloutta hoitavien, maatalousyrittäjien ja työntekijöitten
(noin +23) talouksilla (kuvio vieressä). Lapsiperheiden
(+27,5) talousluottamus oli parempi kuin usean aikuisen
(+21,7) tai yksin asuvien talouksilla (+16,6).

Kuluttajien luottamusindikaattori eri sosioekonomisissa ryhmissä, 3. neljännes 2010



Ostoaikomukset

Ostoaikomukset koskevat yleensä seuraavaa puolta vuotta.
Poikkeuksena omistusasunto ja henkilöauto, joiden suunnit-
telujakso on 12 kuukautta.

Omistusasunto (kuvio 9, sivu 20)

Asuntokaupan vilkkaina vuosina 1980-luvun lopulla joka
kymmenes kotitalous suunnitteli asunnon ostoa vuoden sisällä.
1990-luvun laman aikana ostoaikeet laskivat noin puoleen tästä.
Vuonna 1995 ostoaikeet lähtivät nousuun. Vuonna 2000
ostoi-keet ylsivät keskimäärin kuuteen prosenttiin ja vuonna
2003 7,5 prosenttiin tasolle. Asuntolainakorot olivat vuodesta
2003 aina puoliväliin vuotta 2006 edullisia ja olivat vähän
runsaan 3 prosentin tasolla. Ostoi-keet olivat nousseet samana
aikana yli kahdeksaan prosenttiin. Vuoden 2006 jälkipuolis-
kolla korot lähtivät kasvuun ja olivat suhteellisen korkeat vuo-
den 2008 lopulle asti jolloin ne ylsivät viiteen prosenttiin.
Korkeat korot yhdessä synkkien maailmantalouso-
uutisten kans-

sa pudottivat ostoaikheet 7,1 prosenttiin vuoden 2008 viimeisellä neljänneksellä. Vuoden 2009 keväällä asuntolainakorot laskivat nopeasti ja olivat vuoden lopulla alle 2 prosentissa. Ostoaikheet kääntyivät lievään kasvuun ja pysyivät koko vuonna 2009 edellisvuoden tasolla. Vuonna 2010 ostoaikheet ovat olleet keskimäärin edellisvuoden tasolla.

Asunnon ja auton ostoaikemukset väestöryhmittäin *) 3. neljännes 2010

Väestöryhmä *)	Asunto 12 kk sisällä % kotitalouksista	Auto 12 kk sisällä % kotitalouksista
Sukupuoli		
Mies	6,9	19,7
Nainen	7,1	14,9
Ikä		
15–24	5,3	23,0
25–34	14,8	22,7
35–44	11,1	23,0
45–54	7,1	17,0
55–64	3,5	14,4
65–74	2,4	7,2
Koulutus		
Perusaste	3,7	14,0
Keskiaste	7,3	19,0
Korkea-aste	9,8	17,9
Suuralue		
Pääkaupunkiseutu	8,7	13,0
Muu Etelä-Suomi	6,7	18,9
Länsi-Suomi	7,2	18,9
Itä-Suomi	5,4	17,4
Pohjois-Suomi	5,5	16,2
Sosioekonominen asema		
Maatalousyrittäjät	4,4	24,2
Muut yrittäjät	11,3	24,7
Ylemmät toimihenkilöt	12,9	22,5
Alemmat toimihenkilöt	8,7	17,7
Työntekijät	7,1	23,7
Työttömät	6,3	12,8
Opiskelijat	4,4	15,5
Eläkeläiset	2,3	8,7
Omaa kotitaloutta hoitavat yms.	14,2	23,9
Kotitaloustyyppi		
Yksinasuvat	5,9	12,0
Lapsiperheet	11,1	25,3
Muut (aikuis)taloudet	5,8	18,1
Kotitalouden bruttotuloluokka		
Alin neljännes	2,6	8,4
2. alin neljännes	7,1	16,0
2. ylin neljännes	8,6	19,2
Ylin neljännes	11,5	27,7
Tulot tuntemattomat	1,7	17,1
Kaikki yhteensä	7,0	17,3

Vuoden 2010 kolmannella neljänneksellä 7 prosenttia kotitalouksista aikoi hankkia tai vaihtaa omistusasunnon vuoden sisällä. Väestöryhmistä eniten ostoaikkeitä oli omaa kotitaloutta hoitavien (14,2 %), ylempien toimihenkilöiden (12,9 %), yrittäjien (pl. maatalousyrittäjät) (11,3 %), ja alempien toimihenkilöiden (8,7 %) talouksilla. Vähiten niitä oli eläkeläisten (2,3 %), opiskelijoiden (4,4 %) ja maatalousyrittäjien (4,4 %) talouksilla. Lapsiperheet (11,1 %) suunnittelivat asunnon hankintaa useammin kuin yksinasuvat (5,9 %) tai usean aikuisen taloudet (5,8 %). Maakuntien kärjessä olivat Pohjanmaa (10,7), Kymenlaakso (8,6 %), Uusimaa (8,2 %) ja Varsinais-Suomi (8,1 %). Hankinta-

keitä oli muita vähemmän Lapin (0,4 %), Etelä-Karjalan (4,2 %), Kainuun (4,4 %), Keski-Pohjanmaan (4,5 %), Pohjois-Savon (4,5 %) ja Etelä-Savon (4,8 %) ja talouksilla.

Barometrillä selvitetään myös miten kotitalous aikoo rahoittaa asunnon hankinnan. Asunnon ostoa suunnittelevilta kysytään tärkeintä ja toiseksi tärkeintä rahoitusmuotoa. Syyskuussa 2010 vastausjakaumat olivat seuraavat. Tärkein rahoitusmuoto: pankkilaina 43 %, nykyisen asunnon myyntitulo 38 % ja omat säästöt 11 % kotitalouksista. Toiseksi tärkein rahoitusmuoto: pankkilaina 28 %, nykyisen asunnon myyntitulo 6 % ja omat säästöt 28 % kotitalouksista.

Henkilöauto (kuvio 10, sivu 21)

Vuoden 2010 kolmannella neljänneksellä 17,3 prosenttia kotitalouksista aikoi hankkia tai vaihtaa auton vuoden sisällä. Tämän mukaan kotitaloudet ostaisivat vuoden kuluessa noin 435 000 henkilöautoa, joista uusia noin 110 000 ja käytettyjä noin 325 000 kappaletta. Väestöryhmistä ostoaikkeitä oli eniten maatalousyrittäjien (24,2 %), muiden yrittäjien (24,7 %), omaa kotitaloutta hoitavien (23,9 %) työntekijöiden (23,7 %) ja ylempien toimihenkilöiden (22,5 %) talouksilla. Vähiten auton ostoaikkeitä oli eläkeläisten (8,7%) talouksilla. Eri alueista aikomuksia oli eniten Keski-Pohjanmaalla (25,6 %), Etelä-Pohjanmaalla (23,8 %), Kymenlaaksossa (22,1 %) ja Kanta-Hämeessä (21,8 %), vähiten Kainuussa (10,2 %), Etelä-Karjalassa (12,2 %), ja Päijät-Hämeessä (12,8 %).

Barometrillä selvitetään myös miten kotitalous aikoo rahoittaa auton hankinnan.

Auton ostoa suunnittelevilta kysytään tärkeintä ja toiseksi tärkeintä rahoitusmuotoa. Syyskuussa 2010 vastausjakaumat olivat seuraavat. Tärkein rahoitusmuoto: nykyisen auton myyntitulo 53 %, omat säästöt 24 %, pankkilaina 13 % ja osamaksukauppa 6 % kotitalouksista. Toiseksi tärkein rahoitusmuoto: nykyisen auton myyntitulo 14 %, omat säästöt 24 %, pankkilaina 13 % ja osamaksukauppa 6 % kotitalouksista.

Koti, asuminen, vapaa-aika (taulukko 11, sivu 22–23)

Sisustaminen, asuntoremontti

Kodin sisustamisaikeet kääntyivät vuonna 2005 kasvuun kolmen vuoden tasaisen kehityksen jälkeen ja olivat korkeimmillaan vuonna 2007. Sen jälkeen ostoaikheet ovat olleet hienoisessa laskussa. Vuoden 2010 kolmannella neljänneksellä 42,3 prosenttia talouksista aikoo sisustaa kotiaan puolen vuoden sisällä. Ostoaikkeitä on eniten omaa kotitaloutta hoitavien (58 %) ja ylempien toimihenkilöiden (57 %) talouksilla sekä opiskelijoiden (53 %) ja alempien (52 %) toimihenkilöiden talouksilla. Vähiten niitä on eläkeläisten (22 %) ja maatalousyrittäjien (27 %) talouksilla. Lapsiperheillä (56 %) sisustusaikkeitä oli selvästi enemmän kuin yksinasuvilla (37 %) tai usean aikuisen talouksilla (40 %) talouksilla. Maakunnista kärjessä olivat Uusimaa (48 %), Itä-Uusimaa ja Lappi (45 %) sekä Pirkanmaa ja Etelä-Pohjanmaa (44 %) ja . Vähiten ostoaikkeitä oli Keski-Pohjanmaalla (28 %), Etelä-Savossa (30 %) ja Pohjanmaalla (34 %).

Asunnon korjausaikeet ovat pitkän ja hitaahkon kasvuvaiheen jälkeen tasaantumassa. Asuntoremonttia suunnitteli vuoden 2010 kolmannella neljänneksellä koko maassa keskimäärin 34,4 prosenttia talouksista. Eniten remonttiaikkeitä oli muiden yrittäjien (47 %) ja ylempien toimihenkilöiden (40 %), vähiten opiskelijoiden (19 %) ja työttömien (33 %) talouksilla. Lapsiperheillä (45 %) ja usean hengen aikuistalouksilla (42 %) remonttiaikkeitä oli enemmän kuin yksinasuvien talouksilla (22 %). Maakunnista kärjessä oli Kes-

ki-Pohjanmaa (53 %), Satakunta (46 %) sekä Itä-Uusimaa, Lappi ja Pirkanmaa (40 %), hännillä Pohjanmaa (27 %) sekä Etelä-Savo, Uusimaa ja Kanta-Häme (noin 30 %).

Kodinkoneet, viihde-elektronikka

Kodinkoneiden hankinta-aiheet ovat laskeneet vuosien mitaan muutamalla prosentilla vajaan 20 prosentin tuntumaan. Vuoden 2010 kolmannella neljänneksellä kodinkoneita aikoi hankkia 19,4 % talouksista. Eniten ostoaikeita oli opiskelijoiden (29 %), maatalousyrittäjien (24 %) muiden yrittäjien (27 %) talouksilla, vähiten eläkeläisten (10 %) sekä työntekijöiden ja työttömien (20 %) talouksilla. Maakunnista hankinta-aikeita oli eniten Etelä-Pohjanmaalla ja Kainuussa (29 %) sekä Keski-Suomessa (24 %), vähiten Etelä-Karjalassa (14 %), Etelä-Savossa (15 %) sekä Pohjanmaalla, Pohjois-Savossa, Pohjois-Pohjanmaalla ja Pohjois-Karjalassa (16 %).

Viihde-elektronikan hankinta-aiheet kasvoivat vuosina 2006 ja 2007 vahvasti muun muassa digitaalitekniikan yleistyksen takia. Vuonna 2008 ostoaiheet palasivat aiempien vuosien tasolle. Vuoden 2010 kolmannella neljänneksellä 35,4 % talouksista aikoi ostaa viihde-elektronikkaa seuraavan puolen vuoden aikana. Väestöryhmistä kärjessä olivat opiskelijoiden (57 %), omaa kotitaloutta hoitavien (46 %) ja ylempien toimihenkilöiden (42 %) taloudet. Hännillä olivat eläkeläisten (18 %) ja maatalousyrittäjien (28 %) taloudet. Maakunnista kärjessä olivat Etelä-Pohjanmaa (41 %) sekä Itä-Uusimaa, Uusimaa, Kymenlaakso ja Pirkanmaa (38 %). Perää pitivät Satakunta (21 %), Pohjois-Karjala (26 %), Etelä-Karjala (29 %) sekä Keski-Pohjanmaa (30 %).

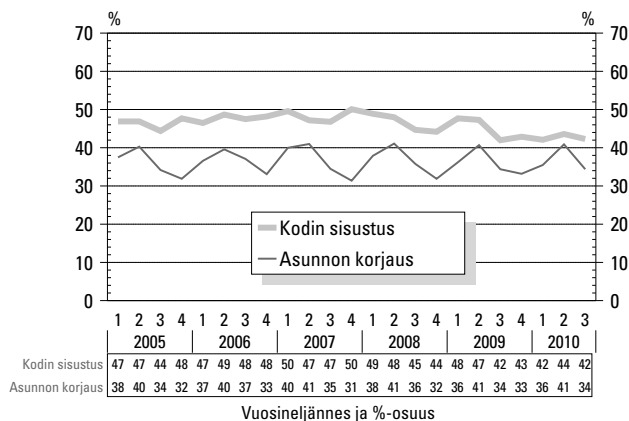
Vapaa-aika (taulukko 11, sivu 22)

Lomamatka-aiheet ulkomaille ovat olleet pienessä kasvussa usean vuoden ajan. Kasvu on jatkunut vuoden 2010 kaikilla neljänneksillä kun aikomuksia verrataan aikaisempien vuosien vastaaviin neljänneksiin. Kolmannella neljänneksellä 48,6 prosenttia talouksista suunnitteli lomamatkaa ulkomaille puolen vuoden sisällä. Väestöryhmistä aikeita oli eniten ylempien toimihenkilöiden (64 %), muiden yrittäjien (59 %) ja alempien toimihenkilöiden (57 %) talouksilla, vähiten maatalousyrittäjien (34 %), työttömien (37 %) ja eläkeläisten (38 %) talouksilla. Maakuntien kärjessä olivat Uusimaa (65 %), Itä-Uusimaa (57 %) ja Pirkanmaa (50 %), hännillä Lappi (24 %), Pohjois-Karjala (32 %) sekä Satakunta ja Kainuu (36 %).

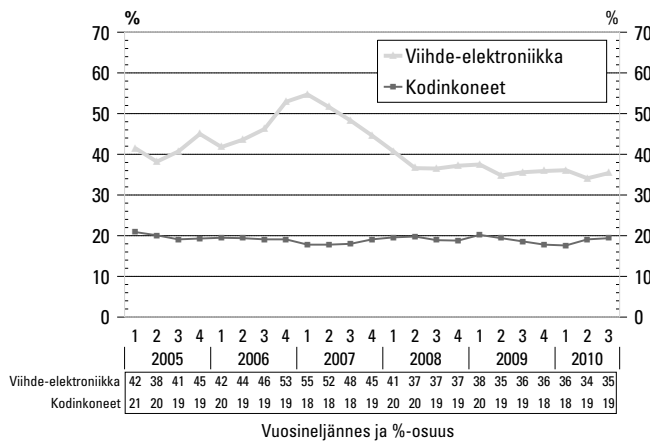
Kotimaan lomamatkaa puolen vuoden sisällä suunnitteli 52,6 % talouksista. Aikeita oli eniten ylempien (61 %) ja alempien (57 %) toimihenkilöiden sekä opiskelijoiden ja omaa kotitaloutta hoitavien (54 %) talouksilla, vähiten eläkeläisten (48 %), työntekijöiden (49 %) ja työttömien (50 %) talouksilla. Kotimaan lomamatkoja suunniteltiin muita useammin Lapissa (65 %), Pohjois- ja Keski-Pohjanmaalla (63 %) sekä Pohjois-Karjalassa (61 %). Vähiten suunnitelmia oli Pohjanmaalla (42 %), Pirkanmaalla ja Etelä-Karjalassa (47 %) sekä Varsinais-Suomessa ja Keski-Suomessa (49 %).

Vapaa-aajan asunnon hankintaa suunnitteli 1,9 prosenttia kotitalouksista. Eniten aikeita oli muiden yrittäjien (4,2 %), omaa kotitaloutta hoitavien (3,3 %), ylempien toimihenkilöiden (2,6 %) ja opiskelijoiden (2,6 %) talouksilla, vähiten eläkeläisten (0,7 %) ja työntekijöiden (1,2 %) talouksilla. Eri alueille muita useammin vapaa-aajan asunnon hankintaa suunnittelivat kotitaloudet Etelä-Karjalassa (5,1 %), Kainuussa (4 %) ja Pohjois-Karjalassa (3,4 %). Ostoaikeita oli muita alueita vähemmän Pohjanmaalla (0,7 %), Satakunnassa (0,9 %), Keski-Suomessa, Pirkanmaalla ja Etelä-Savossa (runsas 1 %).

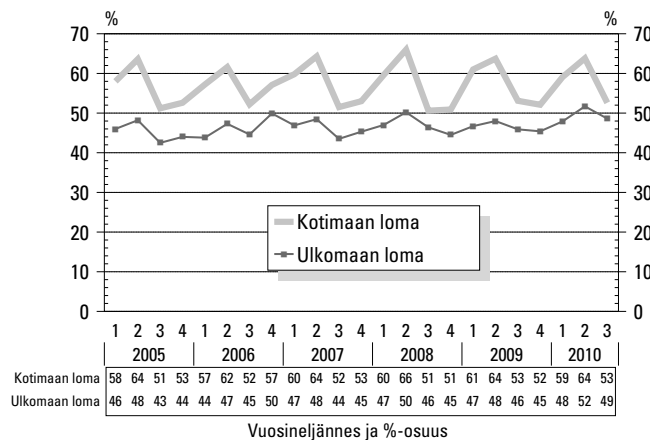
% kotitalouksista aikoo käyttää rahaa joihinkin kohteisiin seuraavan 6 kk aikana



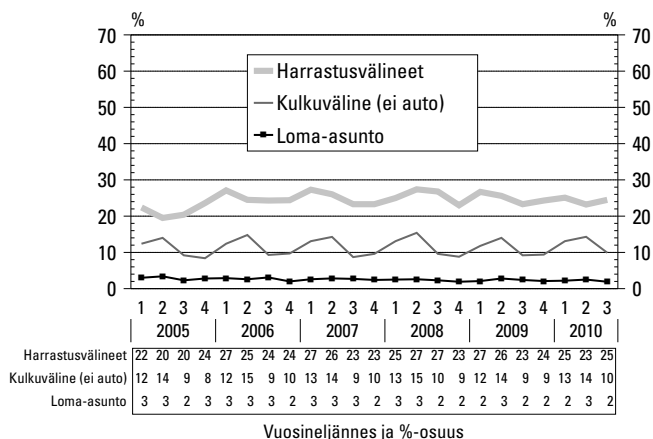
% kotitalouksista aikoo käyttää rahaa joihinkin kohteisiin seuraavan 6 kk aikana



% kotitalouksista aikoo tehdä lomamatkan seuraavan 6 kk aikana



% kotitalouksista aikoo käyttää rahaa joihinkin kohteisiin seuraavan 6 kk aikana



Harrastusvälineet (taulukko 11, sivu 22)

Harrastus- ja urheiluvälineiden hankinta-aikeet ovat kasvaneet voimakkaasti vuoden 2004 jälkeen. Vuoden 2010 kolmannella neljänneksellä 24,5 % prosenttia talouksista aikoo hankkia näitä välineitä. Eniten ostoaikeita oli opiskelijoiden (39 %) ja ylempien toimihenkilöiden (33 %) talouksilla, vähiten eläkeläisten (8 %) talouksilla. Maakunnista hankinta-aikeita oli eniten Pohjois-Savossa (29 %) sekä Uudellamaalla, Lapissa ja Pohjois-Karjalassa (28 %), vähiten Kymenlaaksossa (16 %), Pohjanmaalla (18 %) ja Kanta-Hämeessä (19 %).

Muun kulkuvälineen kuin auton aikoo hankkia 9,9 % talouksista. Maakunnista hankinta-aikeita oli eniten Etelä-Pohjanmaalla (14 %) sekä Pirkanmaalla ja Pohjois-Pohjanmaalla (13 %), vähiten Keski-Suomessa (4 %), Etelä-Savossa (5 %) sekä Kanta-Hämeessä ja Etelä-Karjalassa (6 %). Lapsiperheillä oli harrastusvälineiden hankinta-aikeita (37 %) selvästi enemmän kuin yksin asuvien (23 %) tai usean aikuisen (19 %) talouksilla. Lapsiperheillä oli myös muun kulkuvälineen kuin auton hankinta-aikeita (15 %) enemmän kuin yksin asuvien (10 %) tai usean aikuisen (7 %) talouksilla.

Tutkimusmenetelmä

Kuluttajabarometri on haastattelututkimus, jonka avulla mitataan suomalaisten mielikuvia – arvioita ja odotuksia – yleisestä ja oman kotitalouden taloudellisesta kehityksestä sekä aikomuksia tehdä suuria hankintoja, säästää tai ottaa lainaa. Lisäksi tutkimuksella selvitetään nykyaikaisten koneiden ja laitteiden yleisyyttä kotitalouksissa. (Kotitalouksien lukumäärä on noin 2,5 milj.). Tilastokeskuksen kuluttajabarometri aloitettiin marraskuussa 1987 puolivuositaisena tutkimuksena. Vuonna 1992 se muutettiin neljännesvuositaiseksi ja lokakuussa 1995 kuukausittaiseksi tutkimukseksi kun tietoja ruvettiin EU:n komission toimeksiannosta keräämään joka kuukausi.

Kuluttajabarometrin kysymykset ovat aina olleet suurimmaksi osaksi vertailukelpoiset vastaavien kansainvälisten tutkimusten kanssa. Lokakuussa 1995 keskeisimmät kysymykset yhdenmukaistettiin EU-maiden harmonisoidun kuluttajaturveyn 15 kysymyksen kanssa. Tämä aiheutti pieniä muutoksia kuluttajabarometrin tietosisältöön. EU-kysymysten lisäksi nykyinen kuluttajabarometri sisältää parikymmentä Suomen omaa kysymystä, jotka ovat olleet mukana alusta lähtien.

Tietojen keruu

Kuluttajabarometrin tiedot kerättiin joulukuuhun 1999 asti Tilastokeskuksen työvoimatutkimuksen yhteydessä. Tutkimuksessa käytettiin kuutta rotatoivaa paneelia. Samalle henkilölle esitettiin kysymykset kolme kertaa puolen vuoden välein, ja kohdehenkilöistä oli joka kuukausi uusia noin kolmannes. Tilastokeskuksen kenttähaastattelijat tekivät haastattelut (puhelimitse) eri puolilla Suomea.

Tammikuusta 2000 alkaen kuluttajabarometrin kohteena on kuukausittain kokonaan vaihtuva henkilöotus. Samaa otosta käytetään myös suomalaisten matkailututkimuksen ym. kyselyjen tiedonkeruussa. Kaikki haastattelut tehdään nyt keskitetysti Tilastokeskuksen puhelinhaastattelu- eli CATI-keskuksesta. Tutkimusalueena on edelleen koko maa ja kuluttajabarometrin vastaajat edustavat Suomen 15–74-vuotiasta väestöä iän, sukupuolen, asuinlänin ja äidinkielen suhteen.

Maakunnittainen neljännesvuositarkastelu on tehty ottamalla tutkimukseen mukaan vuoden 2010 heinä-, elo- ja syyskuun haastatteluaineistot. Kuluttajabarometrin netto-otoskoko oli vuoden 2010 kolmannella neljänneksellä 6 600 henkilöä. Vastauksia saatiin 4 095, joten tutkimuksen nettokato oli 38,8 prosenttia.

Saldoluku

Tutkimuksesta laadituissa kuvioissa viitataan saldolukuihin. Laskentaperiaate esitetään oheisessa taulukossa. Esimerkkinä on kuvio 1, sivu 12: Suomen taloudellinen tilanne nyt verrattuna tilanteeseen 12 kuukautta sitten, 3. neljännes 2010.

Haastateltavilta kysytään: "Millainen on Suomen taloudellinen tilanne nyt verrattuna tilanteeseen 12 kk sitten?" Vastausvaihtoehdot on esitetty oheisessa taulukossa. Kunkin vastausvaihtoehdon prosentiosuus kerrotaan sen painokertoimella. Tulojen summana saadaan saldoluku.

Vastaus	%-osuus	Painokerroin	Tulo
Paljon parempi	2,4	1	2,4
Hiukan parempi	53,0	+0,5	26,5
Samanlainen	27,4	0	0
Hiukan huonompi	13,3	-0,5	6,6
Paljon huonompi	2,1	-1	2,1
Ei osaa sanoa	1,9	0	0
Yhteensä	100		+20,2 = saldoluku

Luottamusindikaattori

Kuluttajien uusi luottamusindikaattori lasketaan seuraavien kysymysten saldoluviista:

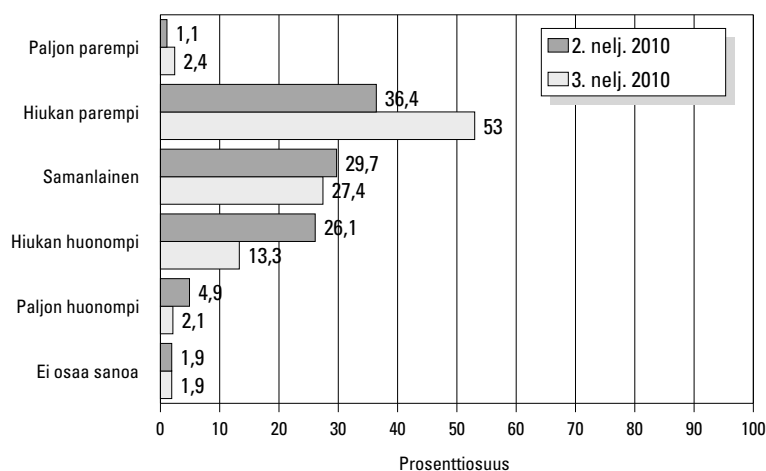
- Millainen on Suomen taloudellinen tilanne 12 kuukauden kuluttua verrattuna nykyiseen
- Millainen on oma taloudellinen tilanteenne 12 kuukauden kuluttua verrattuna nykyiseen
- Pystyykö taloutenne säästämään seuraavien 12 kuukauden aikana?
- Paljonko Suomessa on työttömiä 12 kuukauden kuluttua verrattuna nykyhetkeen?

Saldoluvut lasketaan yhteen ja jaetaan neljällä. Saldoluvut ja kuluttajien luottamusindikaattori voi vaihdella -100:n ja +100:n välillä. ykyhetkeen?

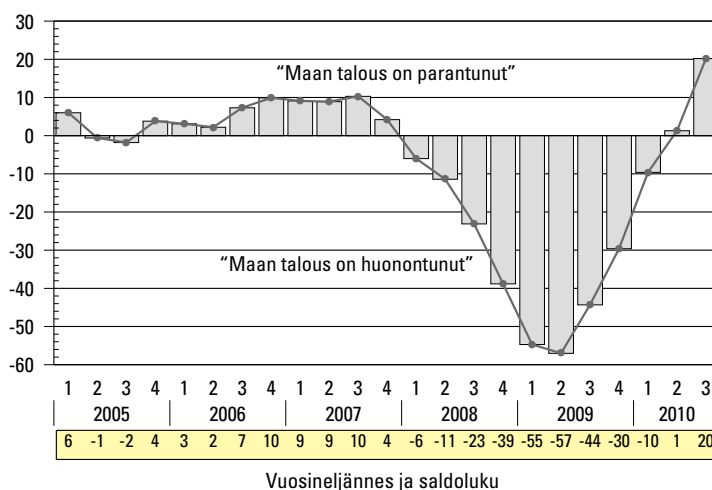
Saldoluvut lasketaan yhteen ja jaetaan neljällä. Saldoluvut ja kuluttajien luottamusindikaattori voi vaihdella -100:n ja +100:n välillä.

1. Suomen taloudellinen tilanne nyt

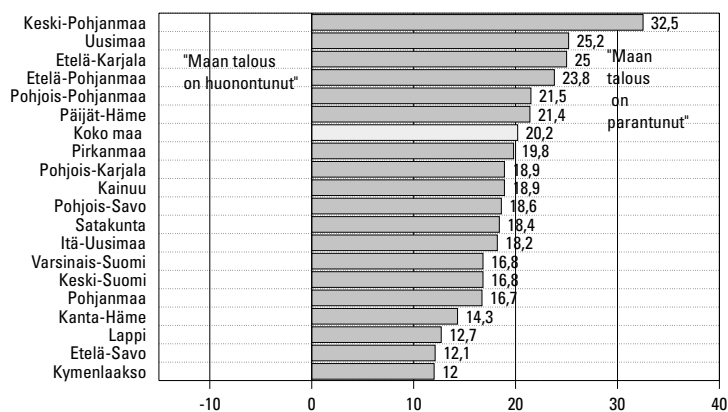
verrattuna tilanteeseen 12 kuukautta sitten



Saldolukuna mittausajankohdasta toiseen



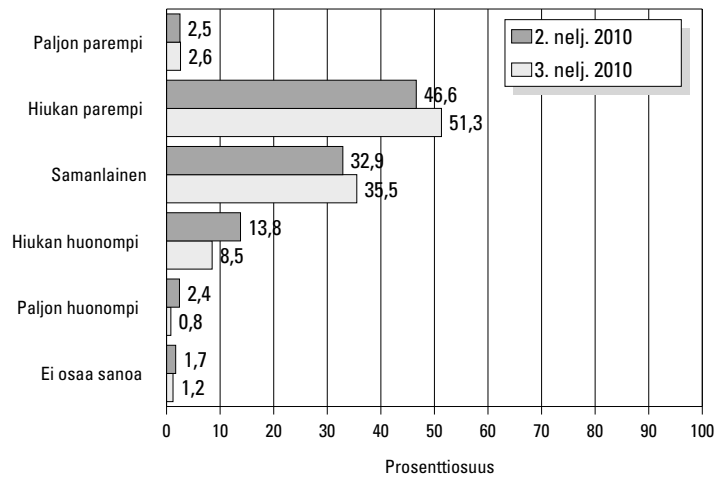
Saldoluvut maakunnittain 3. neljännes 2010



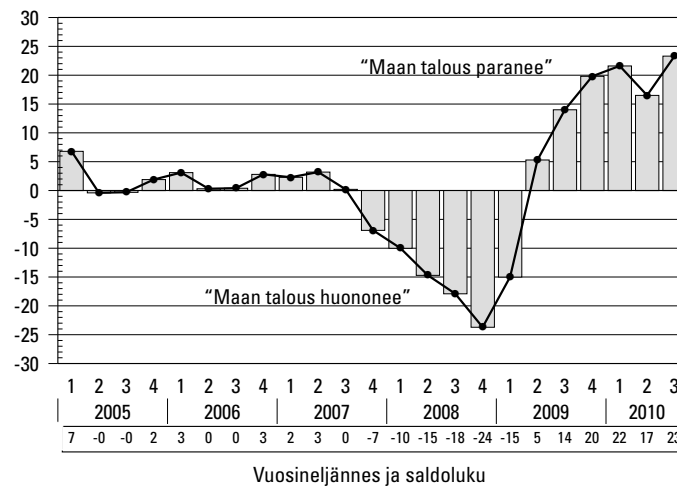
Itä-Uudenmaan, Kainuun, Keski-Pohjanmaan ja erityisesti Ahvenanmaan luvut eivät ole haastattelujen pienen määrän takia yhtä luotettavia kuin muiden maakuntien luvut. Ahvenanmaan lukuja ei esitetä niiden suuren satunnaisvaihtelun vuoksi.

2. Suomen taloudellinen tilanne 12 kk kuluttua

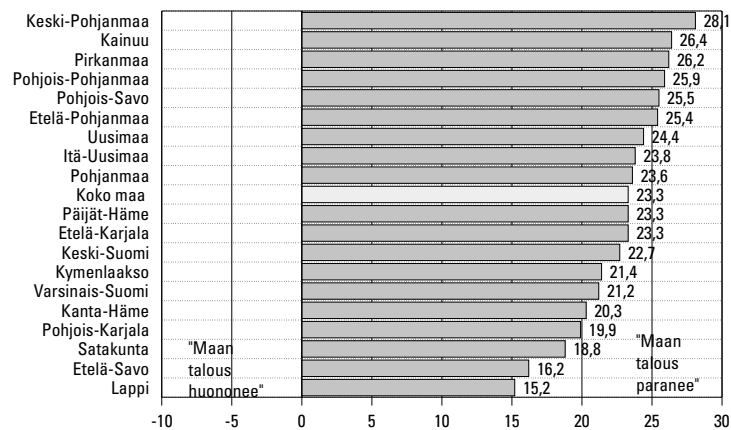
verrattuna nykyiseen



Saldolukuna mittausajankohdasta toiseen

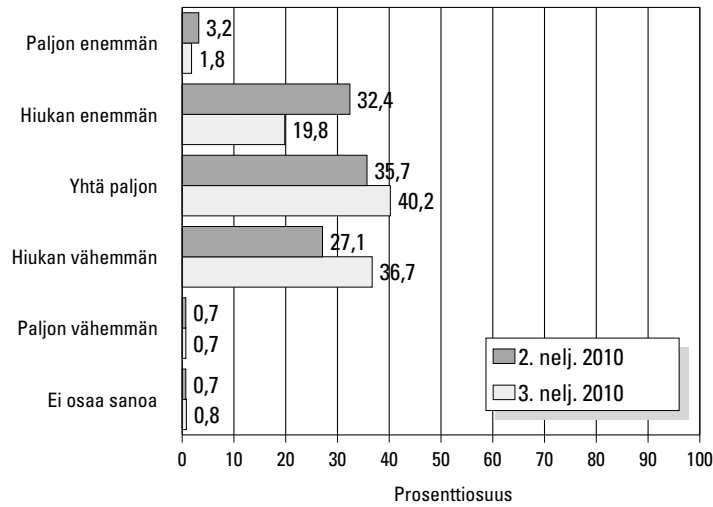


Saldoluvut maakunnittain 3. neljännes 2010

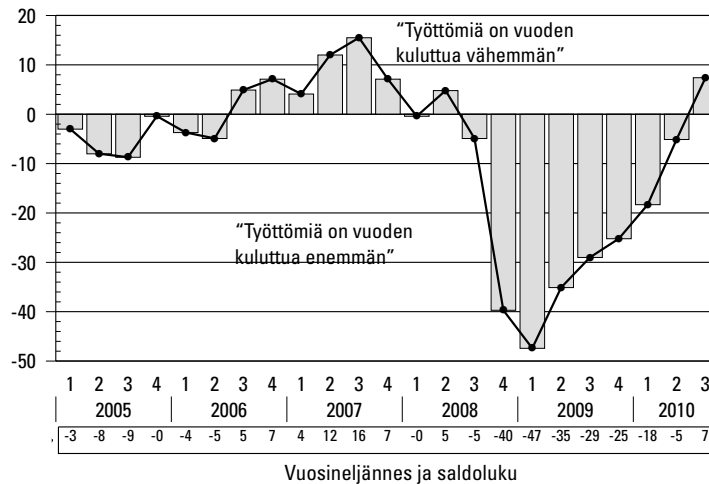


Itä-Uudenmaan, Kainuun, Keski-Pohjanmaan ja erityisesti Ahvenanmaan luvut eivät ole haastattelujen pienen määrän takia yhtä luotettavia kuin muiden maakuntien luvut. Ahvenanmaan lukuja ei esitetä niiden suuren satunnaisvaihtelun vuoksi.

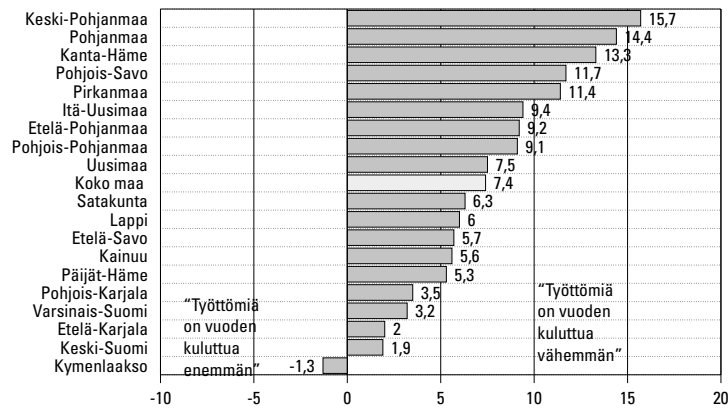
3. Työttömyys



Saldolukuna mittausajankohdasta toiseen



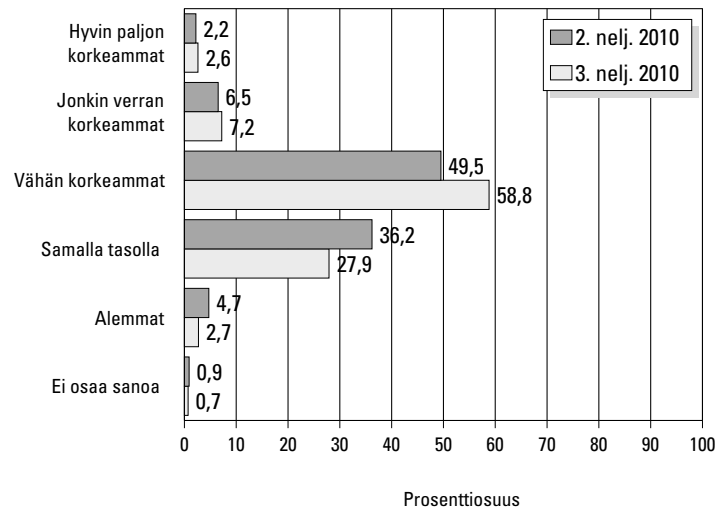
Saldoluvut maakunnittain 3. neljännes 2010



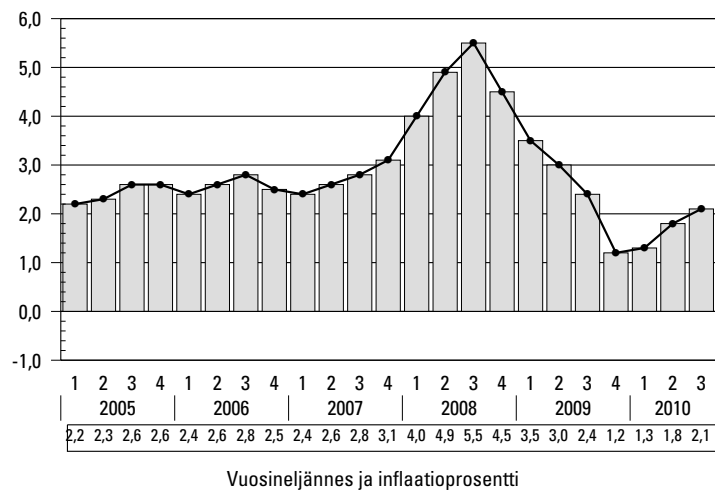
Itä-Uudenmaan, Kainuun, Keski-Pohjanmaan ja erityisesti Ahvenanmaan luvut eivät ole haastattelujen pienen määrän takia yhtä luotettavia kuin muiden maakuntien luvut. Ahvenanmaan lukuja ei esitetä niiden suuren satunnaisuusvaihtelun vuoksi.

4. Kuluttajahinnat

Nyt verrattuna 12 kuukautta sitten

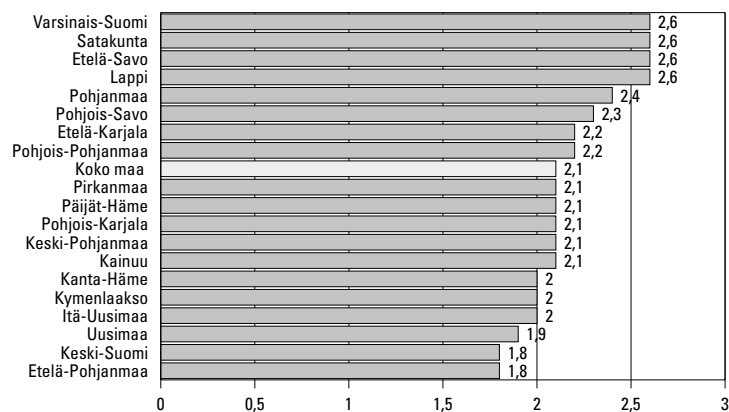


Inflaatioarvio (arvio hintojen muutoksesta vuoden takaisesta, %)



Vuosineljännes ja inflaatioprosentti

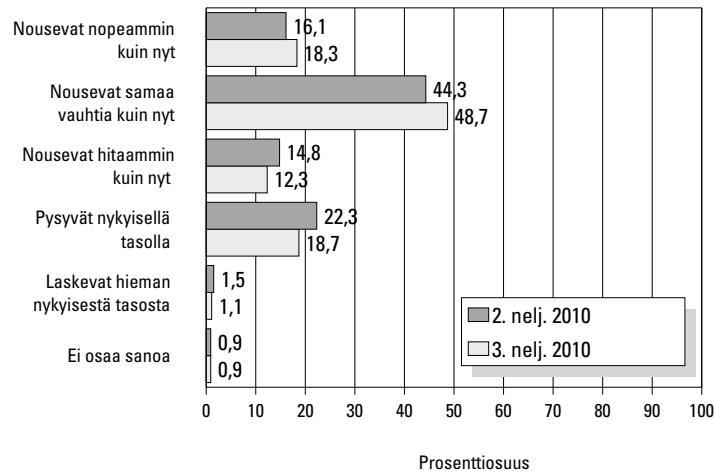
Inflaatioarvio maakunnittain 3. neljännes 2010, %



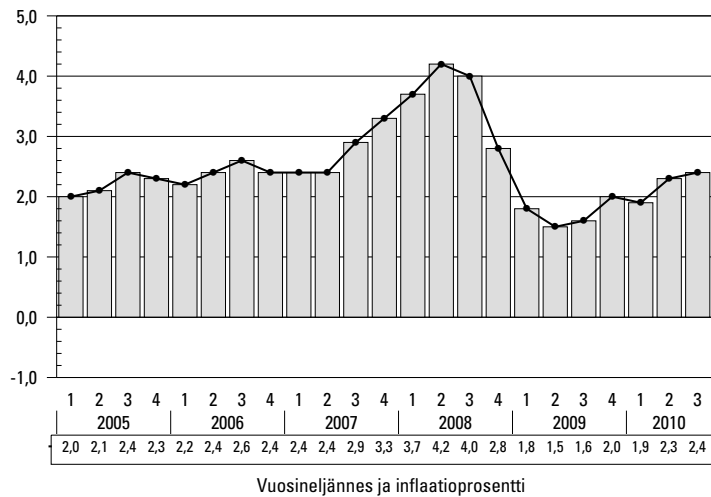
Itä-Uudenmaan, Kainuun, Keski-Pohjanmaan ja erityisesti Ahvenanmaan luvut eivät ole haastattelujen pienen määrän takia yhtä luotettavia kuin muiden maakuntien luvut. Ahvenanmaan lukuja ei esitetä niiden suuren satunnaisuutensa vuoksi.

5. Kuluttajahinnat

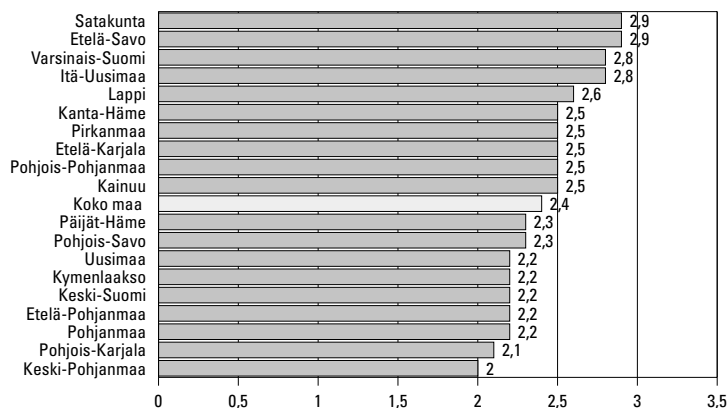
Muutos seuraavien 12 kuukauden aikana



Inflaatio-odotus (ennuste hintojen muutoksesta vuosi eteenpäin, %)



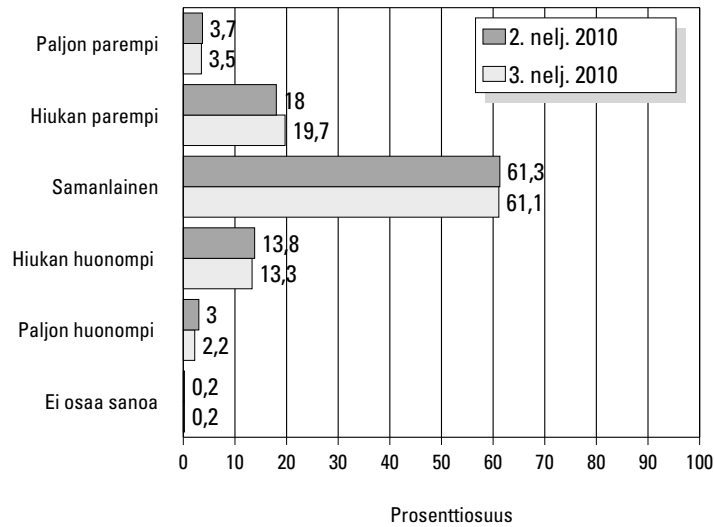
Inflaatio-odotus maakunnittain 3. neljännes 2010, %



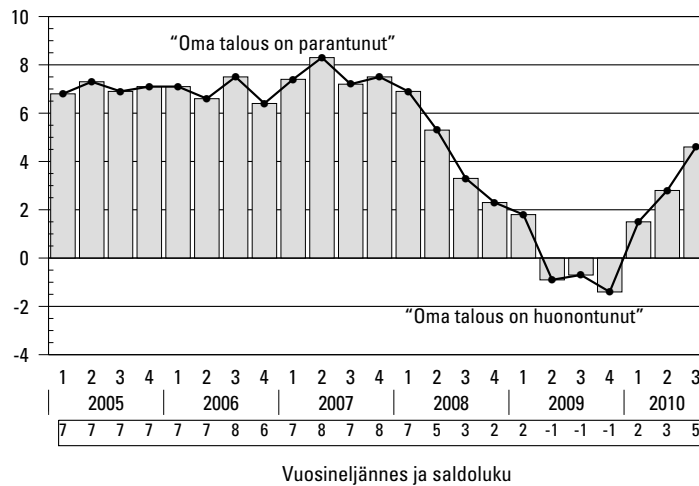
Itä-Uudenmaan, Kainuun, Keski-Pohjanmaan ja erityisesti Ahvenanmaan luvut eivät ole haastattelujen pienen määrän takia yhtä luotettavia kuin muiden maakuntien luvut. Ahvenanmaan lukuja ei esitetä niiden suuren satunnaisuutensa vuoksi.

6. Oma taloudellinen tilanne nyt

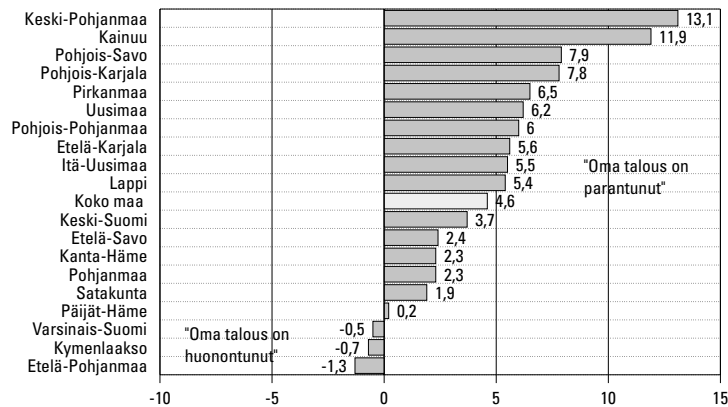
verrattuna tilanteeseen 12 kuukautta sitten



Saldolukuna mittausajankohdasta toiseen



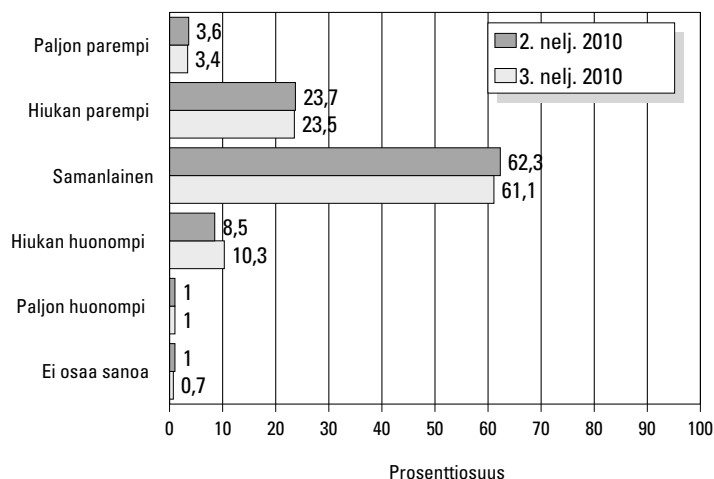
Saldoluvut maakunnittain 3. neljännes 2010



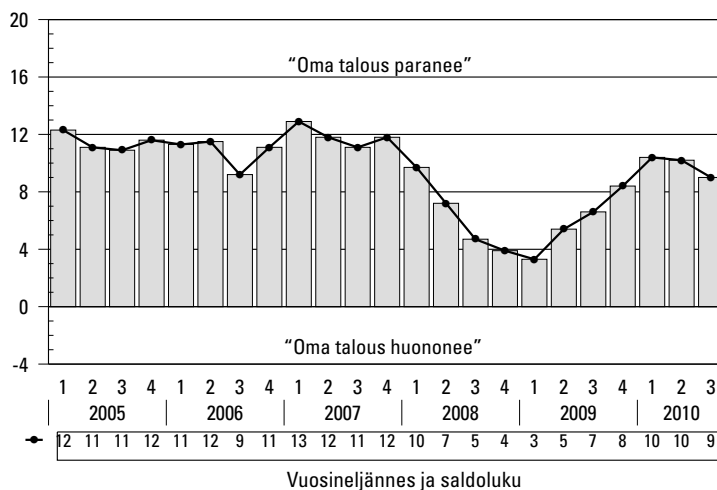
Itä-Uudenmaan, Kainuun, Keski-Pohjanmaan ja erityisesti Ahvenanmaan luvut eivät ole haastattelujen pienen määrän takia yhtä luotettavia kuin muiden maakuntien luvut. Ahvenanmaan lukuja ei esitetä niiden suuren satunnaisuutensa vuoksi.

7. Oma taloudellinen tilanne 12 kk kuluttua

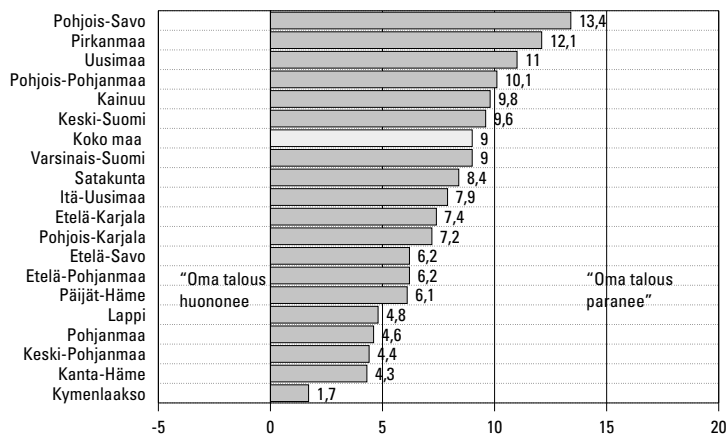
verrattuna nykyiseen



Saldolukuna mittausajankohdasta toiseen



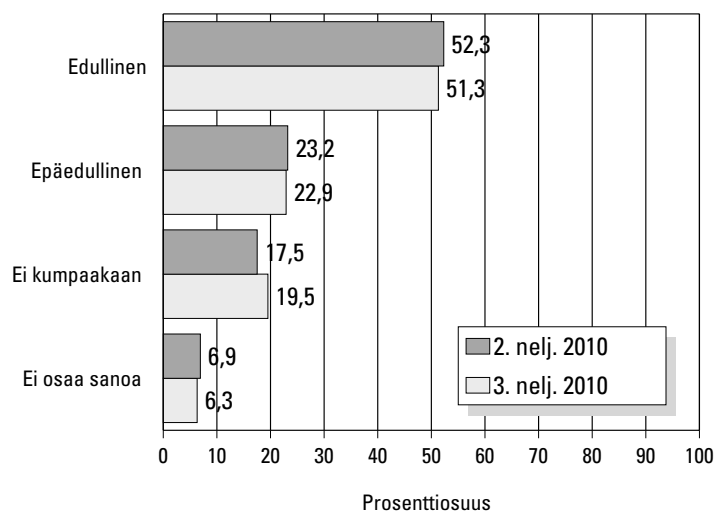
Saldoluvut maakunnittain 3. neljännes 2010



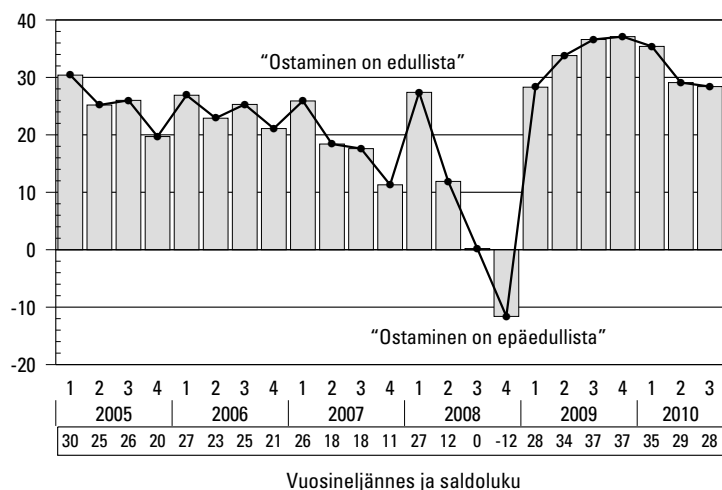
Itä-Uudenmaan, Kainuun, Keski-Pohjanmaan ja erityisesti Ahvenanmaan luvut eivät ole haastattelujen pienen määrän takia yhtä luotettavia kuin muiden maakuntien luvut. Ahvenanmaan lukuja ei esitetä niiden suuren satunnaisvaihtelun vuoksi.

8. Ajankohdan edullisuus

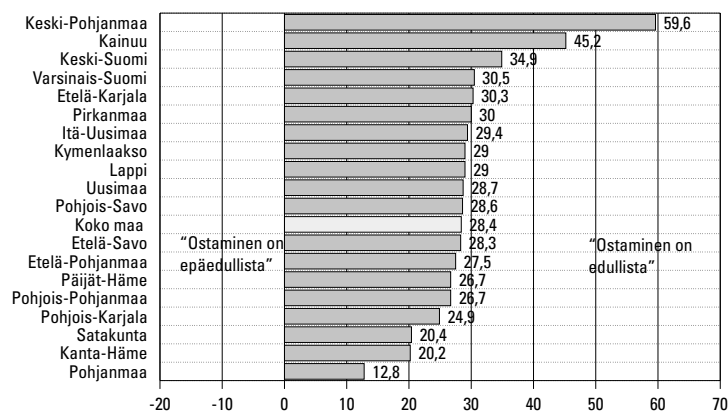
Suurempiin hankintoihin



Saldolukuna mittausajankohdasta toiseen



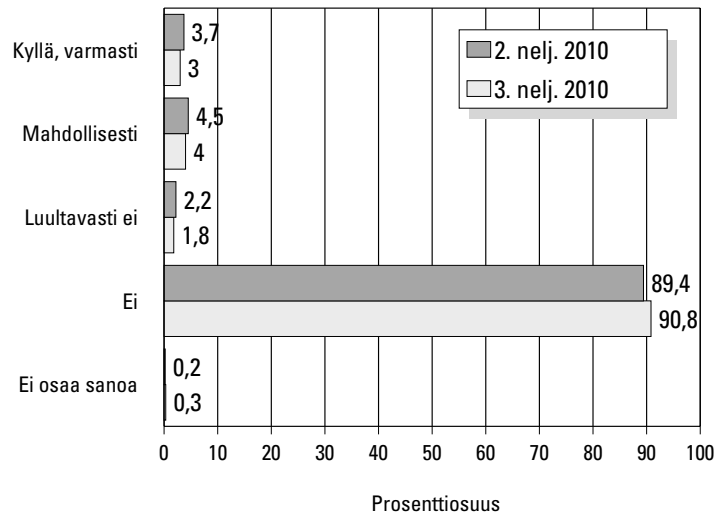
Saldoluvut maakunnittain 3. neljännes 2010



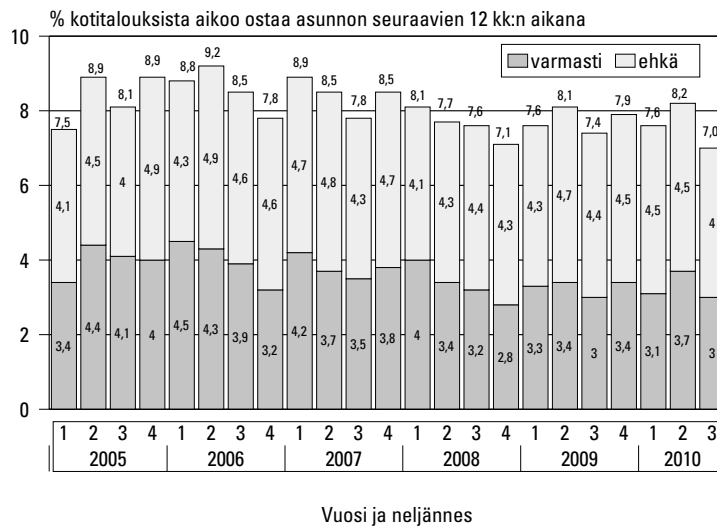
Itä-Uudenmaan, Kainuun, Keski-Pohjanmaan ja erityisesti Ahvenanmaan luvut eivät ole haastattelujen pienen määrän takia yhtä luotettavia kuin muiden maakuntien luvut. Ahvenanmaan lukuja ei esitetä niiden suuren satunnaisvaihtelun vuoksi.

9. Aikooko talous hankkia tai vaihtaa omistusasunnon

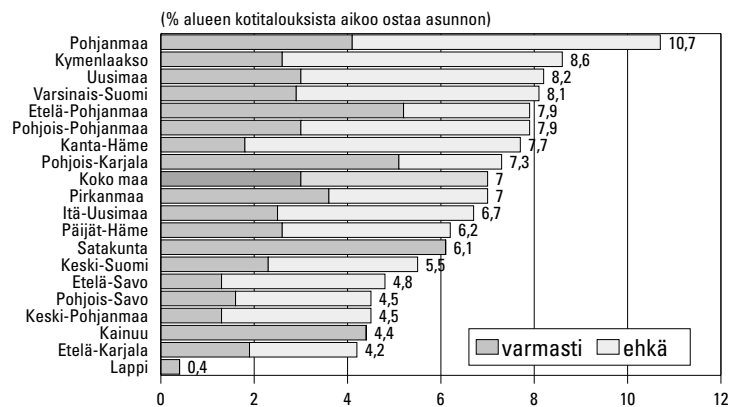
Seuraavien 12 kuukauden aikana



Aikomukset mittausajankohdasta toiseen



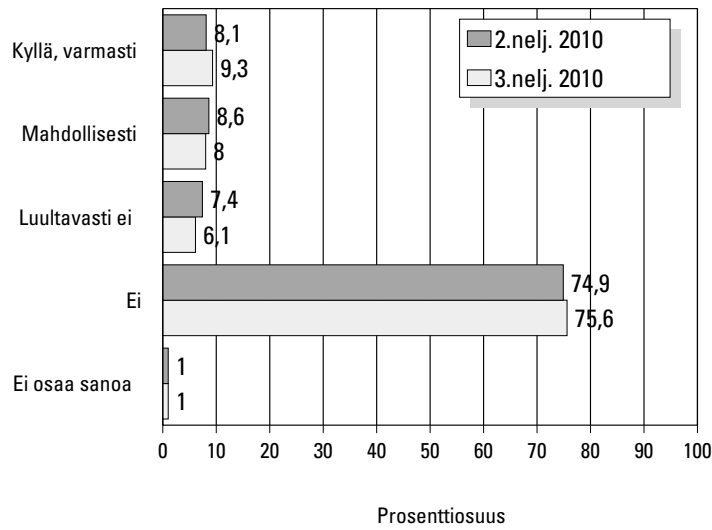
Asunnon ostoaikomukset maakunnittain 3. neljännes 2010



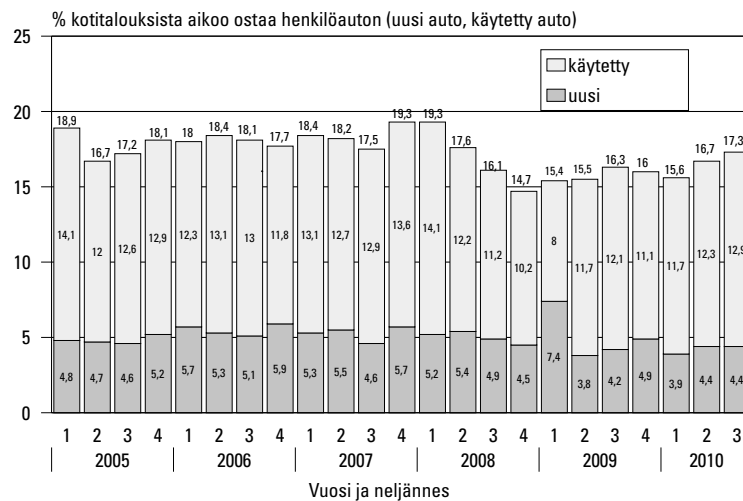
Itä-Uudenmaan, Kainuun, Keski-Pohjanmaan ja erityisesti Ahvenanmaan luvut eivät ole haastattelujen pienen määrän takia yhtä luotettavia kuin muiden maakuntien luvut. Ahvenanmaan lukuja ei esitetä niiden suuren satunnaisuutensa vuoksi.

10. Aikooko talous hankkia tai vaihtaa henkilöauton

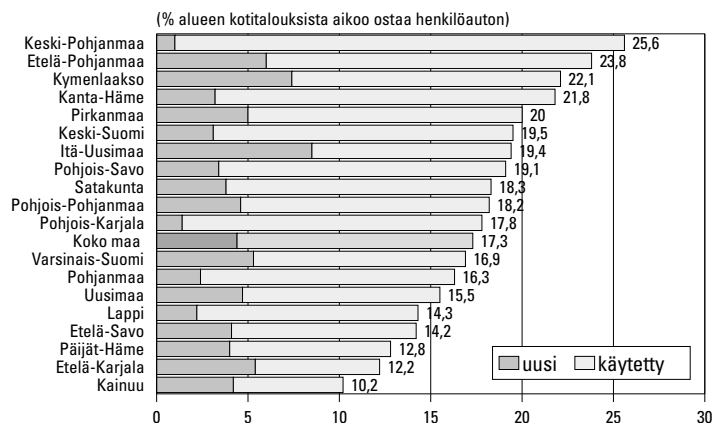
Seuraavien 12 kuukauden aikana



Aikomukset mittausajankohdasta toiseen



Auton ostoaikomukset maakunnittain 3. neljännes 2010



Itä-Uudenmaan, Kainuun, Keski-Pohjanmaan ja erityisesti Ahvenanmaan luvut eivät ole haastattelujen pienen määrän takia yhtä luotettavia kuin muiden maakuntien luvut. Ahvenanmaan lukuja ei esitetä niiden suuren satunnaisvaihtelun vuoksi.

Seuraavien 6 kk aikana, 3. neljännes 2010
% kotitalouksista aikoo käyttää rahaa:

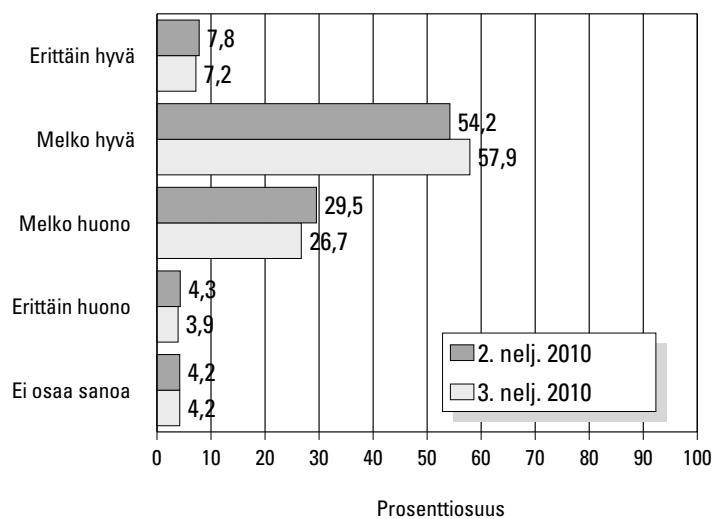
Maakunta	KULKUVÄLINE, EI AUTO			HARRASTUSVÄLINEET			KOTIMAAN LOMA			ULKOMAAN LOMA		
	kyllä	ehkä	yht	kyllä	ehkä	yht	kyllä	ehkä	yht	kyllä	ehkä	yht
Uusimaa	6,2	4,5	10,7	21,5	6,2	27,7	38,9	11,5	50,4	52,3	13,0	65,3
Varsinais-Suomi	5,9	2,6	8,5	19,1	3,0	22,1	38,3	10,6	48,9	32,5	12,2	44,7
Satakunta	4,9	3,2	8,1	18,0	1,7	19,7	43,7	10,0	53,7	26,2	10,2	36,4
Kanta-Häme	2,2	3,9	6,1	14,4	5,0	19,4	41,1	14,3	55,4	28,6	16,3	44,9
Pirkanmaa	8,5	4,2	12,7	19,3	6,1	25,4	35,8	11,2	47,0	39,3	10,5	49,8
Päijät-Häme	9,2	2,0	11,2	13,7	6,5	20,2	40,3	11,8	52,1	28,9	19,1	48,0
Kyrmälä	5,2	4,0	9,2	13,1	3,0	16,1	40,2	12,5	52,7	32,7	12,0	44,7
Etelä-Karjala	2,7	3,7	6,4	17,1	6,9	24,0	34,7	12,5	47,2	26,1	17,6	43,7
Etelä-Savo	3,3	2,1	5,4	18,2	7,7	25,9	39,5	10,3	49,8	26,1	11,6	37,7
Pohjois-Savo	7,6	4,2	11,8	21,6	7,5	29,1	46,1	11,6	57,7	27,4	11,3	38,7
Pohjois-Karjala	5,4	2,2	7,6	19,1	8,4	27,5	47,0	13,7	60,7	28,1	3,6	31,7
Keski-Suomi	2,7	1,1	3,8	21,9	4,2	26,1	33,6	15,3	48,9	25,9	16,2	42,1
Etelä-Pohjanmaa	8,7	5,1	13,8	15,2	8,7	23,9	43,7	12,8	56,5	28,9	9,2	38,1
Pohjanmaa	2,2	5,5	7,7	10,9	7,2	18,1	32,3	9,8	42,1	29,6	18,2	47,8
Keski-Pohjanmaa	1,3	6,9	8,2	15,1	10,4	25,5	53,1	10,1	63,2	32,0	12,6	44,6
Pohjois-Pohjanmaa	10,2	2,4	12,6	19,0	4,4	23,4	51,9	11,7	63,6	29,2	10,3	39,5
Kainuu	4,5	5,9	10,4	17,7	2,8	20,5	41,5	17,5	59,0	23,5	13,2	36,7
Lappi	4,6	3,3	7,9	20,2	7,4	27,6	48,5	16,4	64,9	16,9	7,1	24,0
Itä-Uusimaa	11,1	0,8	11,9	16,6	8,7	25,3	32,2	22,6	54,8	42,4	14,3	56,7
Koko maa	6,2	3,7	9,9	18,8	5,7	24,5	40,4	12,2	52,6	36,1	12,5	48,6

Väestöryhmä *)	KULKUVÄLINE, EI AUTO			HARRASTUSVÄLINEET			KOTIMAAN LOMA			ULKOMAAN LOMA		
	kyllä	ehkä	yht	kyllä	ehkä	yht	kyllä	ehkä	yht	kyllä	ehkä	yht
Miehet	7,6	4,7	12,3	20,9	6,2	27,1	41,2	12,5	53,7	34,8	12,4	47,2
Naiset	4,8	2,7	7,5	16,8	5,3	22,1	39,8	11,8	51,6	37,3	12,5	49,8
15–24 -vuotiaat	11,3	6,6	17,9	26,5	9,9	36,4	37,3	16,2	53,5	39,4	13,4	52,8
25–34 -vuotiaat	8,9	6,2	15,1	29,3	8,0	37,3	41,6	13,9	55,5	40,8	15,3	56,1
35–44 -vuotiaat	9,7	4,9	14,6	29,8	8,4	38,2	45,6	11,1	56,7	39,4	11,9	51,3
45–54 -vuotiaat	5,7	2,3	8,0	18,9	4,4	23,3	42,1	10,4	52,5	36,4	10,9	47,3
55–64 -vuotiaat	2,6	2,3	4,9	10,1	3,7	13,8	42,6	10,1	52,7	33,8	12,3	46,1
65–74 -vuotiaat	1,8	1,1	2,9	5,5	2,1	7,6	33,6	12,8	46,4	29,2	11,2	40,4
Perusasteen koulutus	6,0	3,0	9,0	14,3	4,2	18,5	33,0	12,7	45,7	28,9	9,7	38,6
Keskiasteen koulutus	6,4	4,4	10,8	20,6	6,2	26,8	39,9	11,8	51,7	33,0	12,7	45,7
Korkea-asteen koulutus	5,9	3,2	9,1	20,4	6,4	26,8	48,2	12,2	60,4	47,0	14,5	61,5
Pääkaupunkiseutu	6,2	4,8	11,0	21,7	6,5	28,2	40,6	12,1	52,7	53,4	13,8	67,2
Muu Etelä-Suomi	5,9	3,2	9,1	16,4	5,5	21,9	37,4	12,5	49,9	36,1	14,3	50,4
Länsi-Suomi	5,7	3,7	9,4	18,0	5,0	23,0	38,0	11,6	49,6	32,6	12,4	45,0
Itä-Suomi	5,7	3,0	8,7	19,9	7,8	27,7	44,5	11,9	56,4	27,2	9,1	36,3
Pohjois-Suomi	8,1	3,1	11,2	19,2	5,0	24,2	49,7	13,7	63,4	25,3	9,8	35,1
Maatalousyrittäjät	3,7	6,4	10,1	12,2	5,5	17,7	35,4	15,3	50,7	28,2	5,5	33,7
Muut yrittäjät	12,0	4,4	16,4	20,7	4,3	25,0	48,5	4,9	53,4	45,0	13,8	58,8
Ylemmät toimihenkilöt	7,4	3,6	11,0	25,1	7,6	32,7	48,7	12,5	61,2	51,2	12,6	63,8
Alemmät toimihenkilöt	6,8	3,2	10,0	24,1	7,0	31,1	45,0	11,6	56,6	42,3	14,6	56,9
Työntekijät	7,8	4,6	12,4	22,5	6,2	28,7	39,6	9,5	49,1	31,0	12,6	43,6
Työttömät	2,7	4,7	7,4	14,7	7,3	22,0	34,3	15,3	49,6	23,1	13,8	36,9
Opiskelijat	10,2	7,3	17,5	28,9	10,3	39,2	36,4	17,9	54,3	38,5	12,4	50,9
Eläkeläiset	1,7	1,2	2,9	6,1	1,8	7,9	35,1	12,5	47,6	27,9	10,5	38,4
Omaa kotitaloutta hoitavat yms.	7,3	4,3	11,6	18,8	4,2	23,0	40,7	13,2	53,9	30,7	14,4	45,1
Yksinasuvat	5,7	3,9	9,6	16,6	6,2	22,8	38,5	13,4	51,9	36,3	13,4	49,7
Lapsiperheet	10,3	4,5	14,8	30,5	6,6	37,1	43,4	11,0	54,4	33,5	11,1	44,6
Muut (aikuis)taloudet	4,2	2,9	7,1	14,2	4,7	18,9	40,9	11,6	52,5	37,3	12,2	49,5
Alin tuloneljännes	4,8	4,3	9,1	13,1	6,2	19,3	30,3	13,6	43,9	26,2	10,3	36,5
2. alin tuloneljännes	5,5	3,2	8,7	16,6	5,3	21,9	41,2	12,6	53,8	31,3	13,8	45,1
2. ylin tuloneljännes	5,9	3,5	9,4	19,4	5,5	24,9	44,3	12,4	56,7	39,0	13,1	52,1
Ylin tuloneljännes	9,5	3,9	13,4	28,8	5,9	34,7	49,2	8,2	57,4	54,8	11,8	66,6
Tulot tuntemattomat	6,3	3,1	9,4	18,9	6,2	25,1	29,6	15,8	45,4	27,3	11,7	39,0
Kaikki yhteensä	6,2	3,7	9,9	18,8	5,7	24,5	40,4	12,2	52,6	36,1	12,5	48,6

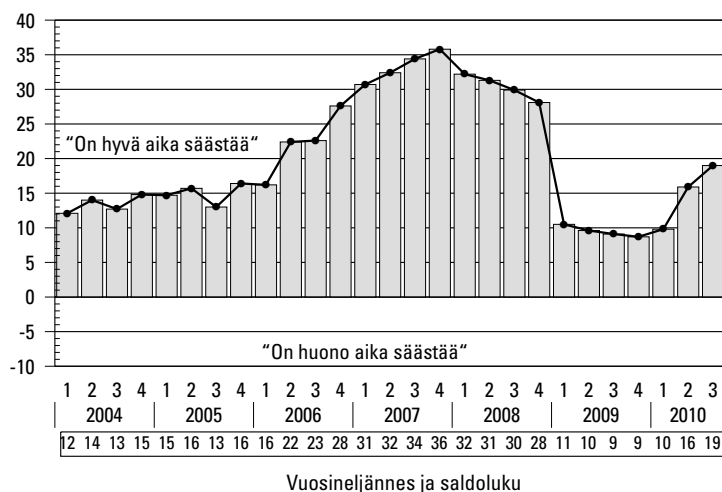
*) Väestöryhmä määritellään tässä vastaajan tai vastaajan kotitalouden ominaisuuden perusteella.

12. Millainen ajankohta on

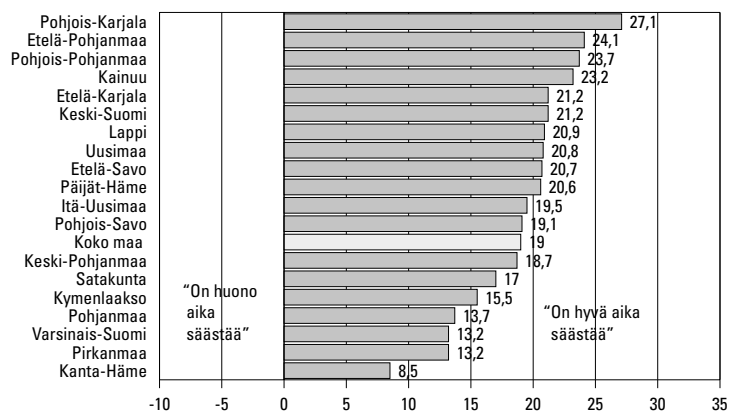
Säästämisen kannalta



Saldolukuna mittausajankohdasta toiseen

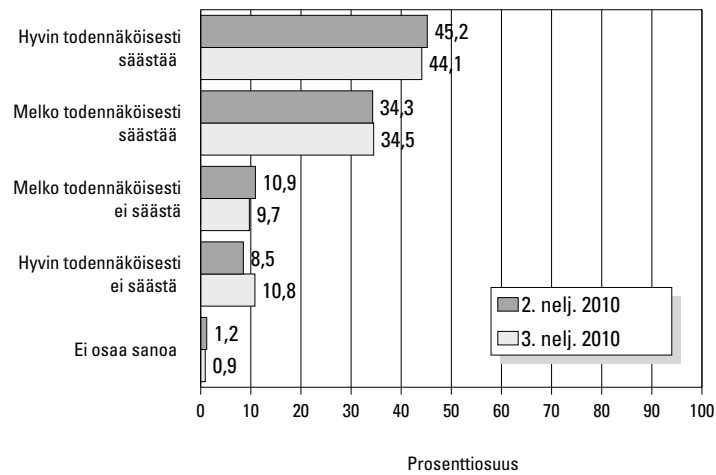


Saldoluvut maakunnittain 3. neljännes 2010

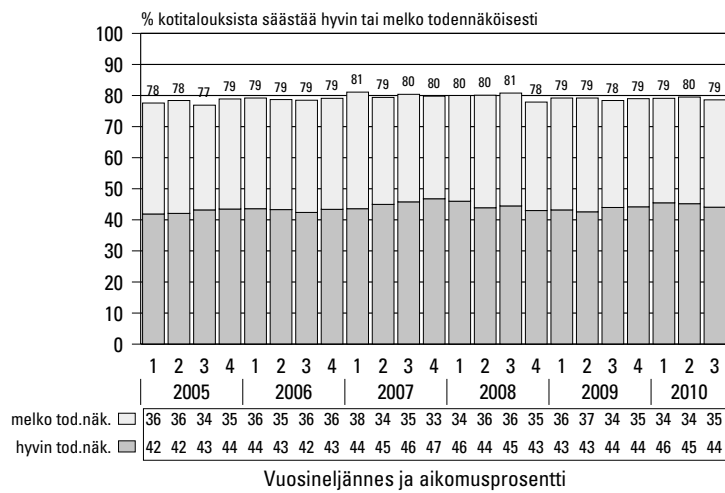


Itä-Uudenmaan, Kainuun, Keski-Pohjanmaan ja erityisesti Ahvenanmaan luvut eivät ole haastattelujen pienen määrän takia yhtä luotettavia kuin muiden maakuntien luvut. Ahvenanmaan lukuja ei esitetä niiden suuren satunnaisuusvaihtelun vuoksi.

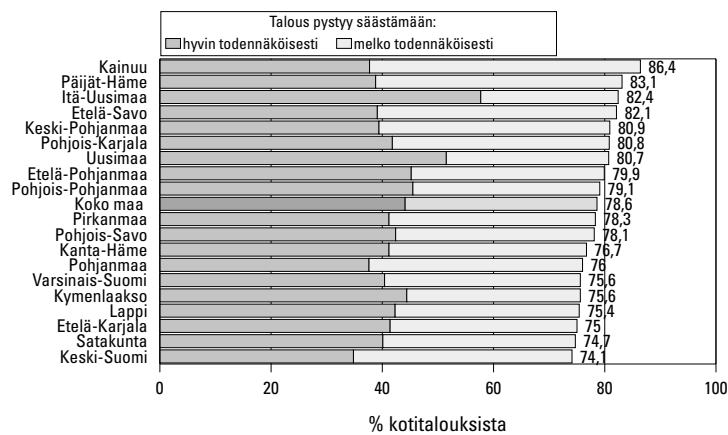
13. Kuinka todennäköisesti talous säästää



Säästämisaikomus ajankohdasta toiseen



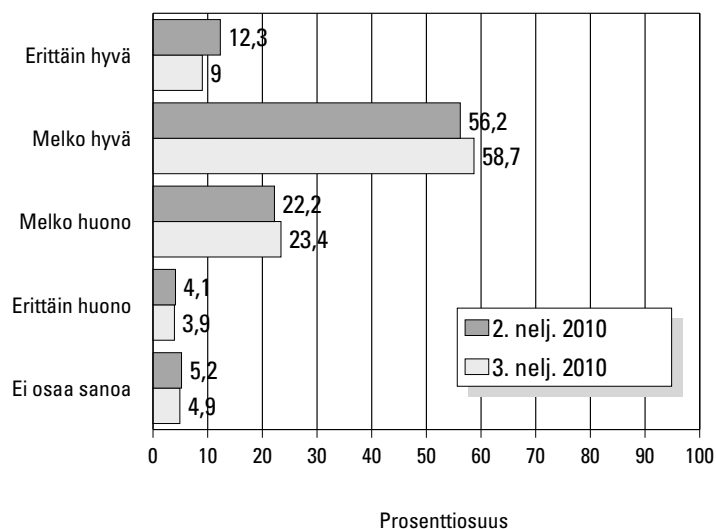
Säästämisaikomus maakunnittain 3. neljännes 2010



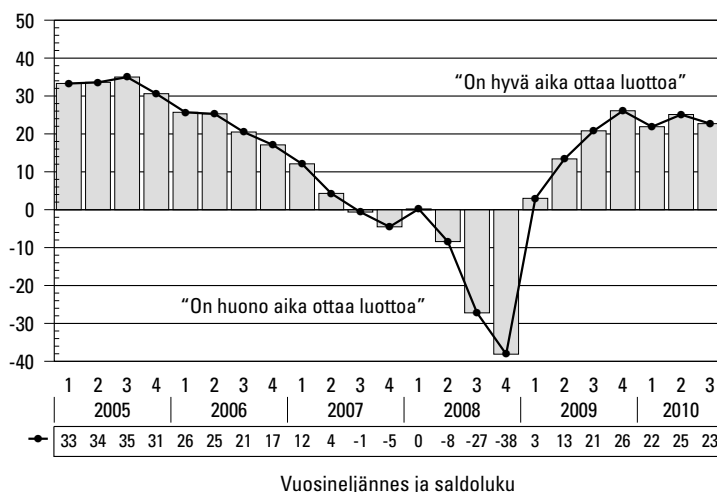
Itä-Uudenmaan, Kainuun, Keski-Pohjanmaan ja erityisesti Ahvenanmaan luvut eivät ole haastattelujen pienen määrän takia yhtä luotettavia kuin muiden maakuntien luvut. Ahvenanmaan lukuja ei esitetä niiden suuren satunnaisvaihtelun vuoksi.

14. Millainen ajankohta on

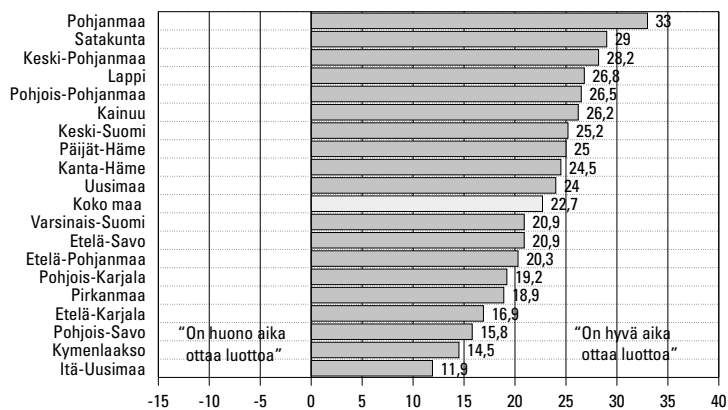
Luotonoton kannalta



Saldolukuna mittausajankohdasta toiseen



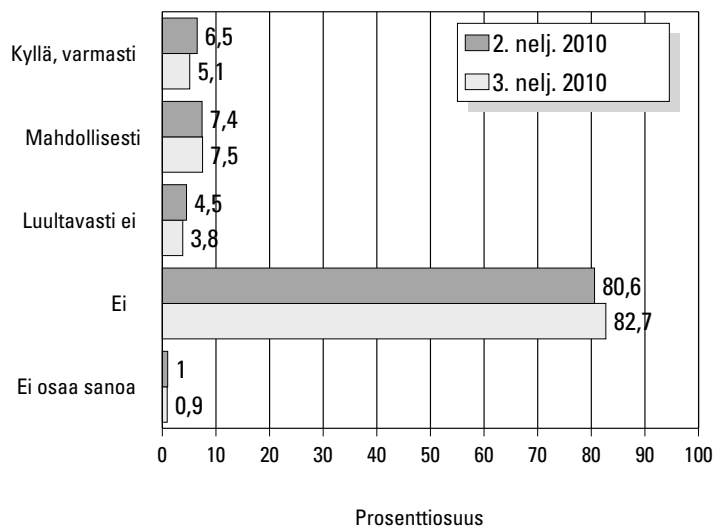
Saldoluvut maakunnittain 3. neljännes 2010



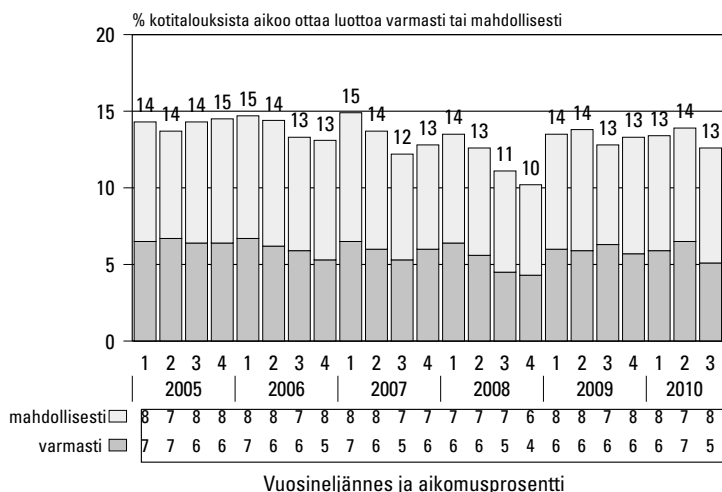
Itä-Uudenmaan, Kainuun, Keski-Pohjanmaan ja erityisesti Ahvenanmaan luvut eivät ole haastattelujen pienen määrän takia yhtä luotettavia kuin muiden maakuntien luvut. Ahvenanmaan lukuja ei esitetä niiden suuren satunnaisvaihtelun vuoksi.

15. Aikooko talous ottaa luottoa

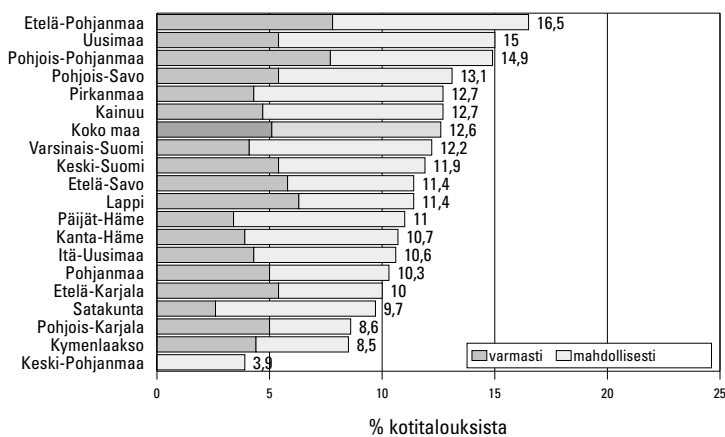
Seuraavien 12 kuukauden aikana



Luoton ottoaikomus ajankohdasta toiseen



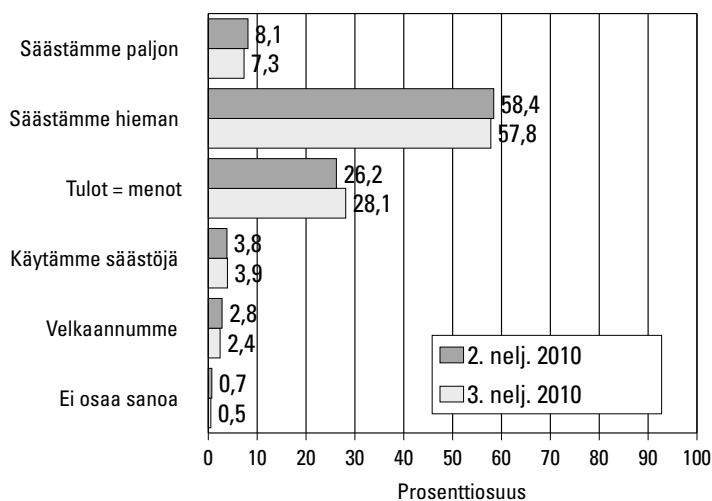
Luoton ottoaikomukset maakunnittain 3. neljännes 2010



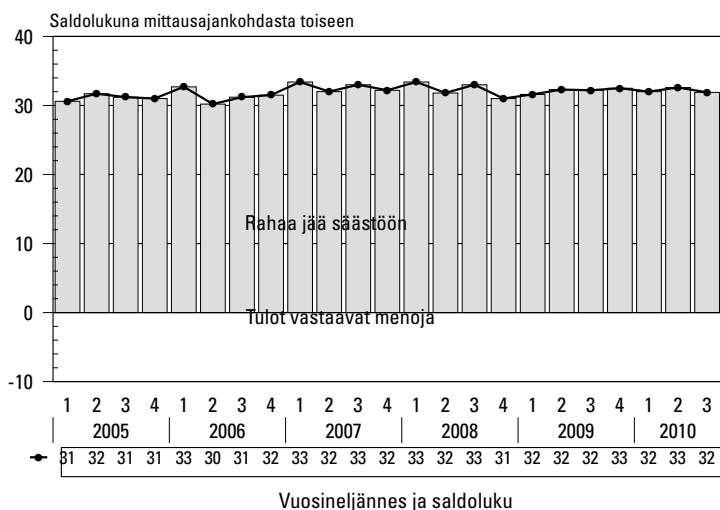
Itä-Uudenmaan, Kainuun, Keski-Pohjanmaan ja erityisesti Ahvenanmaan luvut eivät ole haastattelujen pienen määrän takia yhtä luotettavia kuin muiden maakuntien luvut. Ahvenanmaan lukuja ei esitetä niiden suuren satunnaisvaihtelun vuoksi.

16. Kotitalouden rahatilanne

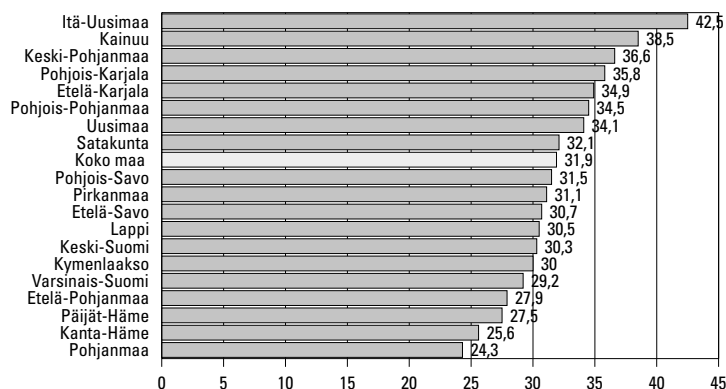
Mikä on nykyinen rahatilanteenne?



Saldolukuna mittausajankohdasta toiseen



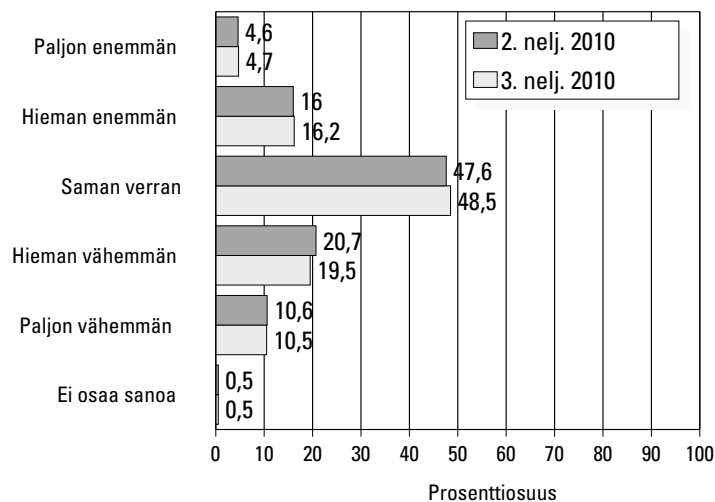
Saldoluvut maakunnittain 3. neljännes 2010



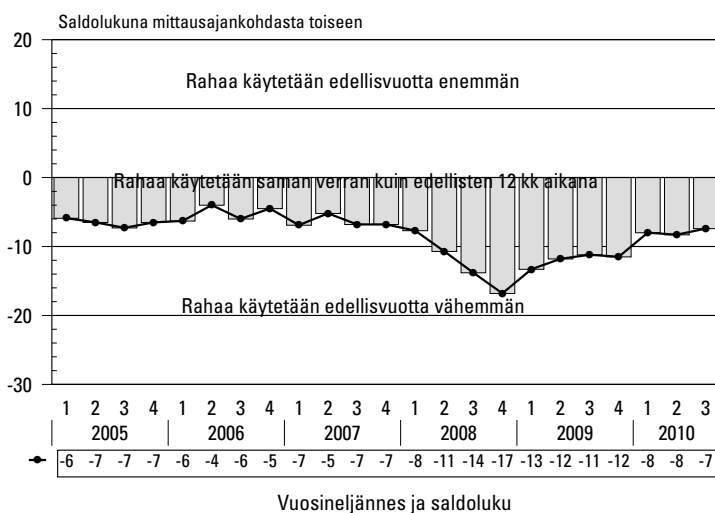
Itä-Uudenmaan, Kainuun, Keski-Pohjanmaan ja erityisesti Ahvenanmaan luvut eivät ole haastattelujen pienen määrän takia yhtä luotettavia kuin muiden maakuntien luvut. Ahvenanmaan lukuja ei esitetä niiden suuren satunnaisvaihtelun vuoksi.

17. Rahankäyttö kestotavaroihin

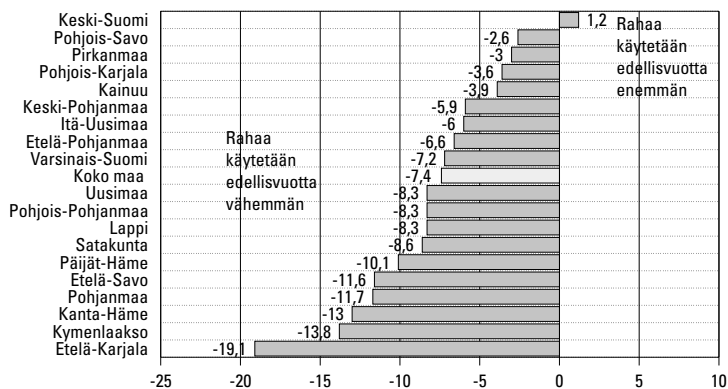
Paljonko rahaa käytätte kestotavaroihin seuraavien 12 kk aikana verrattuna edellisiin 12 kk?



Saldolukuna mittausajankohdasta toiseen



Saldoluvut maakunnittain 3. neljännes 2010



Itä-Uudenmaan, Kainuun, Keski-Pohjanmaan ja erityisesti Ahvenanmaan luvut eivät ole haastattelujen pienen määrän takia yhtä luotettavia kuin muiden maakuntien luvut. Ahvenanmaan lukuja ei esitetä niiden suuren satunnaisuutensa vuoksi.

18. Joidenkin laitteiden yleisyys kotitalouksissa maakunnittain (touko- ja elokuu 2010 keskimäärin)

kuinka monella prosentilla kotitalouksista on käytettävissään:

Maakunta.	Televisio	Kaapeli-tv/ satelliitti- antenni	TV-maksu- kortti (uusi kysymys)	Tietokone televisiona (uusi kysymys)	DVD-laite	Tallentava digisovitin tai DVD-laite (uusi kysymys)	Video- kamera	Digitaali- kamera	Tietokone	Kannettava tietokone
Uusimaa	88,5	57,4	25,8	21,4	64,9	49,3	18,5	73,6	90,6	72,3
Varsinais-Suomi	90,8	54,9	27,4	18,0	55,6	47,5	25,5	69,9	84,2	69,0
Satakunta	90,8	43,7	21,8	24,2	54,4	42,0	16,7	65,6	76,8	55,0
Kanta-Häme	96,4	67,3	21,0	27,6	64,4	47,7	23,8	67,6	89,2	63,8
Pirkanmaa	89,2	44,8	23,2	20,1	58,5	47,2	21,6	70,9	85,4	63,6
Päijät-Häme	94,9	48,4	19,3	23,5	55,4	45,4	19,0	68,9	88,2	69,0
Kymenlaakso	93,5	42,4	32,2	16,5	58,7	51,0	17,5	56,8	77,0	53,2
Etelä-Karjala	97,6	42,9	20,8	20,3	58,8	51,4	17,8	58,0	83,6	62,0
Etelä-Savo	88,4	33,9	21,7	17,4	49,2	42,9	19,2	55,9	79,2	55,7
Pohjois-Savo	93,0	39,0	20,3	16,0	52,9	50,0	18,8	59,2	78,4	60,5
Pohjois-Karjala	93,4	44,9	21,8	16,0	59,8	46,0	13,6	62,8	73,3	49,8
Keski-Suomi	89,8	38,9	19,0	12,3	49,8	37,1	17,3	59,1	72,8	57,3
Etelä-Pohjanmaa	92,9	28,0	18,5	8,2	63,6	45,5	31,2	67,3	82,9	50,6
Pohjanmaa	93,7	71,9	48,4	17,1	59,7	35,2	21,9	74,1	82,1	66,7
Keski-Pohjanmaa	84,0	46,6	15,2	20,2	26,7	32,3	29,5	67,2	70,0	49,7
Pohjois-Pohjanmaa	88,4	44,7	21,0	17,4	59,9	39,5	22,1	69,2	86,8	73,3
Kainuu	88,1	31,9	23,6	12,4	45,7	38,1	25,1	64,6	79,2	63,5
Lappi	94,0	45,1	33,6	19,0	54,3	37,7	19,4	52,7	74,3	56,2
Itä-Uusimaa	81,2	23,4	33,0	19,9	58,7	55,0	20,1	86,3	88,9	68,1
Koko maa	90,6	48,8	24,8	19,0	58,6	45,6	20,4	68,0	84,0	64,8

Maakunta.	Tulostin	Laajakaista- yhteys	Liikkuva laajakaista- yhteys (uusi kysymys)	Langaton sisäverkko (uusi kysymys)	Lanka- puhelin	Matka- puhelin	Kamera- puhelin	Tietokone puhelimena (uusi kysymys)	Henkilö- auto	GPS- paikannin autossa (uusi kysymys)
Uusimaa	56,1	83,5	27,9	43,3	22,1	99,1	85,4	24,7	66,6	24,1
Varsinais-Suomi	56,5	77,3	35,1	38,9	28,6	98,8	81,1	19,2	82,8	27,6
Satakunta	62,8	71,0	30,7	29,1	41,5	97,9	73,3	18,3	89,2	22,3
Kanta-Häme	61,7	75,1	27,5	33,2	30,8	100,0	82,7	21,6	78,2	22,9
Pirkanmaa	56,9	77,6	26,7	35,1	18,8	100,0	83,2	17,7	80,0	26,1
Päijät-Häme	55,1	78,6	33,3	30,5	30,1	100,0	87,0	19,0	77,3	31,4
Kymenlaakso	52,2	68,3	22,9	27,5	23,9	100,0	81,3	12,9	89,4	30,3
Etelä-Karjala	50,4	66,4	24,0	32,6	10,7	100,0	87,6	17,5	79,0	19,5
Etelä-Savo	61,5	66,8	21,2	28,7	24,3	93,1	71,9	11,4	81,0	22,1
Pohjois-Savo	55,1	67,6	33,6	27,4	15,0	99,5	71,9	19,6	83,8	23,3
Pohjois-Karjala	49,2	60,6	23,4	20,1	14,0	98,0	77,1	13,1	83,1	28,7
Keski-Suomi	48,5	55,1	23,8	26,2	17,4	97,2	70,5	13,0	75,9	19,8
Etelä-Pohjanmaa	66,3	71,1	22,3	24,8	40,0	100,0	75,6	12,6	91,1	39,0
Pohjanmaa	67,9	76,5	26,5	36,0	48,3	94,9	73,7	26,3	88,9	34,7
Keski-Pohjanmaa	62,4	66,1	26,0	20,6	44,7	100,0	75,7	16,3	88,6	25,3
Pohjois-Pohjanmaa	64,8	78,4	30,9	34,7	21,3	99,0	82,6	15,9	82,7	30,3
Kainuu	49,3	67,0	37,3	28,7	10,9	98,5	79,9	20,6	84,2	25,0
Lappi	56,8	66,1	30,0	26,5	3,5	100,0	74,2	22,4	86,5	25,0
Itä-Uusimaa	70,8	87,0	39,4	39,1	26,5	100,0	85,9	20,9	93,3	25,0
Koko maa	57,4	75,1	28,4	34,6	23,9	98,9	80,8	19,5	78,8	26,1

* Kyseltävien laitteiden listaa muutettiin helmikuussa 2009. Osa aiemmista nimikkeistä jätettiin pois ja tilalle otettiin uusia. Uusien nimikkeiden kohdalla on maininta (uusi kysymys).

Suomen virallinen tilasto
Finlands officiella statistik
Official Statistics of Finland

*Tulot ja kulutus 2009
Inkomst och konsumtion
Income and Consumption*

Lisätietoja – Förfrågningar – Inquiries:

*Pellervo Marja-aho
(09) 1734 3349*

Vastaava tilastojohtaja – Ansvarig statistikdirektör – Director in charge:

Ari Tyrkkö