

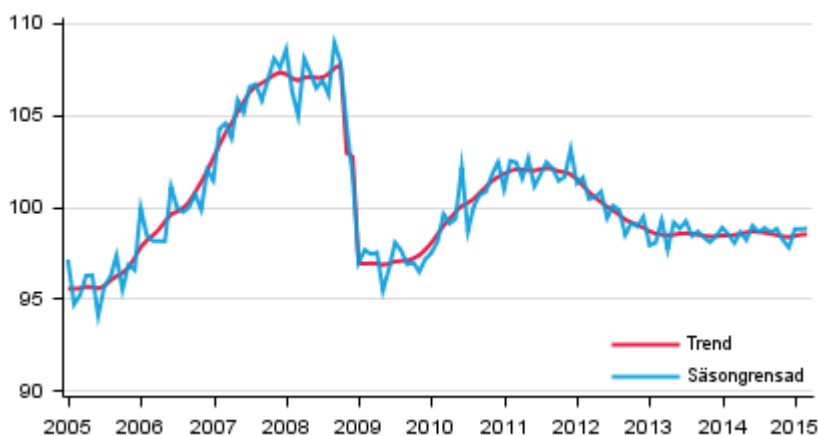
Konjunkturindikator för produktionen

2015, mars

Produktionen inom samhällsekonomin i mars på föregående månads nivå

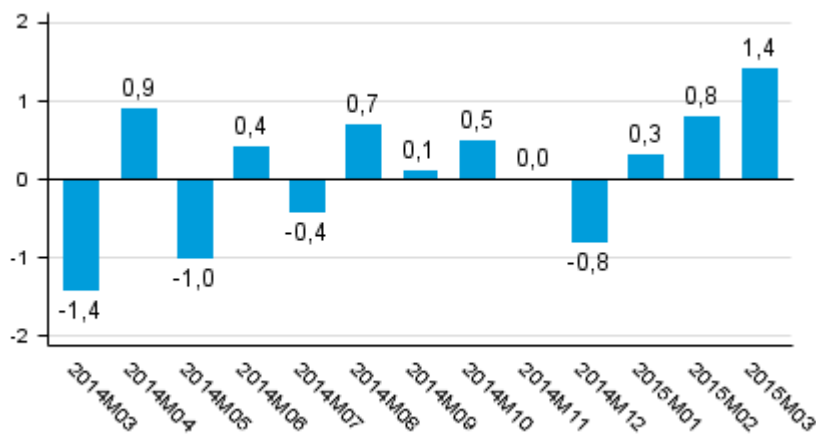
Den säsongrensade produktionen var i mars på samma nivå som i februari. Den arbetsdagskorrigerade produktionen ökade med 1,4 procent från mars 2014. Den arbetsdagskorrigerade produktionen för februari ökade enligt de reviderade uppgifterna med 0,8 procent (tidigare -0,5 %) från februari året innan.

Produktionens volym 2005–2015, trend och säsongrensad serie



Serierna i konjunkturindikatorn för produktionen säsongrensas med Tramo/Seats-metoden. De senaste observationerna i de säsong- och slumpvariationsrensade serierna (säsongrensad serie och trendserie) revideras i och med nya observationer i säsongrensningens metoderna. Revideringarna kan vara stora särskilt vid konjunkturvändningar, vilket man bör beakta vid användningen av säsongrensade uppgifter och trenduppgifter.

Den arbetsdagskorrigerade förändringen i produktionen från motsvarande månad året innan, %



Den arbetsdagskorrigerade primärproduktionen ökade med något under fyra procent, den arbetsdagskorrigerade förädlingen med två procent och de arbetsdagskorrigerade tjänsterna med en procent från mars 2014.

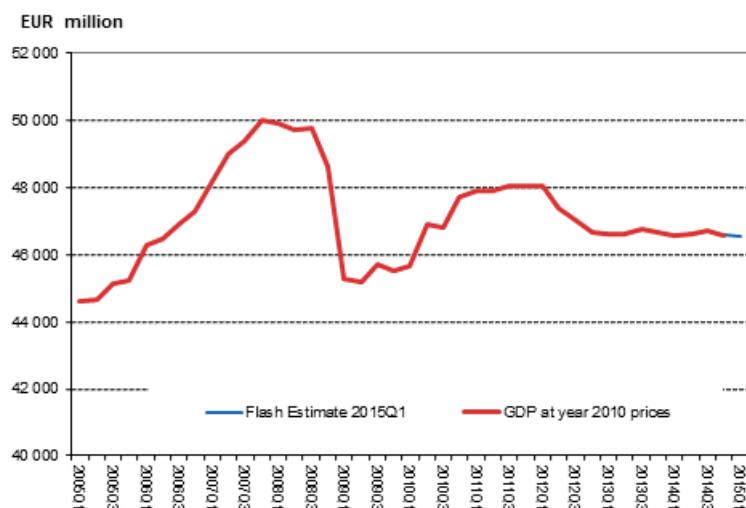
Förädlingen omfattar industri och byggverksamhet. Tjänsterna omfattar handel, hotell- och restaurangverksamhet, samfärdsel, företagstjänster samt fastighets-, uthyrnings- och forskningstjänster, finansierings- och försäkringsverksamhet och offentliga tjänster. Med primärproduktion avses jordbruk, jakt, skogsbruk och fiske.

Prognostiserad utveckling av bruttonationalprodukten och sysselsättningen under första kvartalet 2015

Den säsongrensade bruttonationalprodukten uppskattas ha sjunkit med 0,1 procent från föregående kvartal. Enligt den arbetsdagskorrigerade serien var BNP 0,1 procent lägre än under motsvarande kvartal året innan. Antalet sysselsatta uppskattas ha minskat med 0,4 procent från första kvartalet 2014. Antalet arbetade timmar minskade med 1,3 procent jämfört med motsvarande kvartal året innan.

Uppgifterna baserar sig på preliminära uppgifter om konjunkturindikatorn för produktionen. Följande [kvartalsräkenskaper](#) med detaljerade uppgifter publiceras 4.6.2015.

Snabbestimat, som säsongrensats, till 2010 års priser



Vid upprättandet av kvartalsvisa snabbestimat görs inte någon uppskattning av insatsförbrukning, produktskatter eller produktsubventioner, utan framskrivningen av kvartals-BNP genomförs med hjälp av förändringen utgående från uppgifter om konjunkturindikatorn för produktionen.

Innehåll

Revideringar i denna statistik.....	5
-------------------------------------	---

Revideringar i denna statistik

Revideringen av årliga volymändringarna, %

		2014M07	2014M08	2014M09	2014M10	2014M11	2014M12	2015M01	2015M02
Den säsongrensade förändringen från föregående månad, %	1. publicering	0,0	0,0	-0,3	-0,2	-0,5	-1,4	1,5	-0,7
	Föregående publicering	-0,4	0,2	0,0	0,2	-0,6	-1,0	1,2	-0,7
	Senaste publicering	-0,4	0,2	-0,2	0,2	-0,6	-0,4	1,0	0,0
	Revision, procentenheter (senaste minus första)	-0,4	0,2	0,1	0,4	-0,1	1,0	-0,5	0,7
Arbetsdagskorrigerad förändring från året innan, %	1. publicering	-0,8	-0,6	-1,3	0,8	0,9	-1,2	0,7	-0,5
	Föregående publicering	-0,5	0,5	0,4	0,8	0,3	-1,3	0,1	-0,5
	Senaste publicering	-0,4	0,7	0,1	0,5	-0,0	-0,8	0,3	0,8
	Revision, procentenheter (senaste minus första)	0,4	1,3	1,4	-0,3	-0,9	0,4	-0,4	1,3

Volymförändring i genomsnitt från 2014M05, procentenheter

	Genomsnittlig revidering i absoluta värden	Genomsnittlig revidering
Den säsongrensade förändringen från föregående månad	0,5	0,3
Arbetsdagskorrigerad förändring från året innan	0,8	0,3

Förfrågningar

Veli-Pekka Karvinen 029 551 2667

Samu Hakala 029 551 3756

Ansvarig statistikdirektör:

Mari Ylä-Jarkko

kansantalous.suhdanteet@tilastokeskus.fi

www.stat.fi

Källa: Konjunkturindikator för produktionen 2015 mars, Statistikcentralen