

Tuotannon suhdannekuvaaja

2021, kesäkuu

Kansantalouden tuotanto kasvoi kesäkuussa

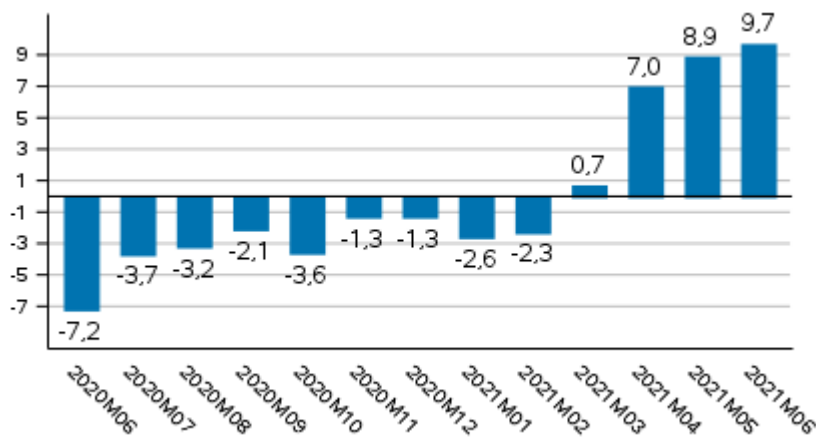
Työpäiväkorjattu tuotanto kasvoi kesäkuussa 2021 9,7 prosenttia vuodentakaisesta. Kesäkuun kausitasoitettu tuotanto kasvoi 0,8 prosenttia edelliskuukaudesta. Toukokuun 2021 työpäiväkorjattu tuotanto kasvoi tarkentuneiden tietojen mukaan 8,9 prosenttia (oli 9,0) edellisvuoden toukokuusta.

Tuotannon volyymi 2005–2021, trendi ja kausitasoitettu sarja



Tuotannon suhdannekuvaajan sarjat kausitasoitetaan Tramo/Seats -menetelmällä. Kausi- ja satunnaisvaihteluista tasoitettujen sarjojen (kausitasoitettu ja trendisarja) viimeiset havainnot tarkentuvat uusien havaintojen myötä kausitasoitusmenetelmissä. Tarkentumiset voivat etenkin suhdannekäänteissä olla suuria, mikä tulee ottaa huomioon kausitasoitettuja ja trenditietoja käytettäessä.

Tuotannon työpäiväkorjattu muutos edellisvuoden vastaavasta kuukaudesta, %



Työpäiväkorjattuna alkutuotanto kasvoi noin kaksi prosenttia. Jalostus kasvoi noin neljä prosenttia ja palvelut noin kolmetoista prosenttia vuoden 2020 kesäkuusta.

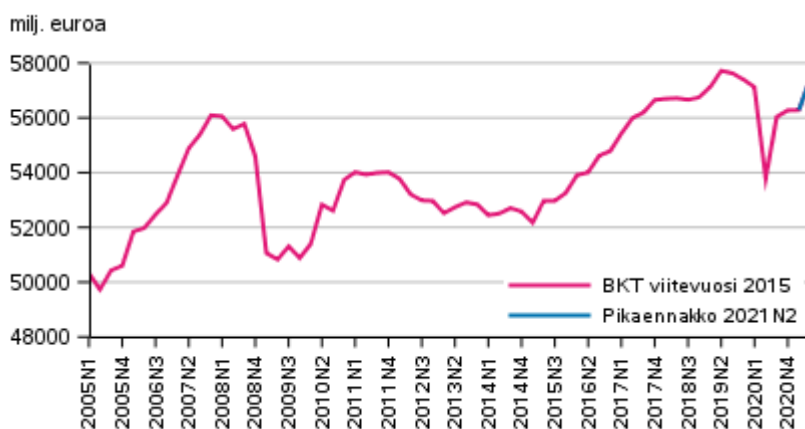
Alkutuotannolla tarkoitetaan maa-, riista-, metsä- ja kalataloutta. Jalostus sisältää teollisuuden ja rakentamisen. Palvelut sisältää kaupan, majoitus- ja ravitsemistoiminnan, liikenteen, liike-elämän palvelut sekä kiinteistö-, vuokraus- ja tutkimuspalvelut, rahoitus- ja vakuutustoiminnan ja julkiset palvelut.

Bruttokansantuotteen ennakoitaan kasvaneen vuoden 2021 toisella neljänneksellä

Kausitasoitettun bruttokansantuotteen ennakoitaan kasvaneen noin 2,0 prosenttia edellisestä vuosineljänneksestä. Työpäiväkorjatun sarjan mukaan bkt oli 7,4 prosenttia edellisvuoden vastaavaa neljänneestä korkeammalla tasolla. Työllisten määrän ennakoitaan kasvaneen noin 3,9 prosenttia vuodentakaisesta. Tehdyt työtunnit olivat työpäiväkorjattuna kasvaneet noin 5,4 prosenttia vastaavasta vuodentakaisesta neljänneksestä.

Tiedot perustuvat tuotannon suhdannekuvaajan ennakkotietoihin. Seuraava [neljännesvuositilinpito](#) tarkempine tietoineen julkaistaan 31.8.2021.

Pikaennako, kausitasoitettu, viitevuosi 2015



Neljännesvuosittainen pikaennakon laadinta perustuu tuotannon suhdannekuvaajan kautta laskettuun tuotannon muutokseen ja ennusteeseen tuoteverojen ja tuotetukipalkkioiden kehityksestä.

Sisällys

Tietojen tarkentuminen.....	5
Tuotannon suhdannekuvaajan laatuseloste.....	6

Tietojen tarkentuminen

Volyymin vuosimuutosten tarkentuminen, %

		2020M10	2020M11	2020M12	2021M01	2021M02	2021M03	2021M04	2021M05
Kausitasoitettu, muutos edellisestä kuukaudesta, %	1. julkistus	0,2	0,6	-0,8	1,0	0,3	-0,6	1,9	0,4
	Edellinen julkistus	-0,1	0,8	-0,4	-0,1	0,8	-0,3	1,7	0,4
	Uusin julkistus	-0,5	1,2	0,1	0,0	0,1	-0,6	2,2	0,5
	Tarkentuminen, %-yks. (uusin miinus ensimmäinen)	-0,7	0,6	0,9	-1,0	-0,2	0,0	0,3	0,1
Työpäiväkorjattu, muutos vuodentakaisesta, %	1. julkistus	-1,9	-0,4	-1,8	-3,7	-0,6	1,1	6,4	9,0
	Edellinen julkistus	-2,1	-1,0	-3,0	-4,1	-1,9	1,9	7,1	9,0
	Uusin julkistus	-3,6	-1,3	-1,3	-2,6	-2,3	0,7	7,0	8,9
	Tarkentuminen, %-yks. (uusin miinus ensimmäinen)	-1,7	-0,9	0,5	1,1	-1,7	-0,4	0,6	-0,1

Volyymin muutoksen tarkentuminen keskimäärin 2014M05 alkaen, %-yksikköä

	Revisioiden itseisarvojen keskiarvo	Revisioiden keskiarvo
Kausitasoitettu, muutos edellisestä kuukaudesta	0,7	0,3
Työpäiväkorjattu, muutos vuodentakaisesta	1,4	0,2

Tuotannon suhdannekuvaajan laatuseloste

1. Tilastotietojen relevanssi

1.1 Tuotannon suhdannekuvaaja perustuu samoihin arvo- ja hintaindikaattoreihin kuin kansantalouden neljännesvuositilinpito. Osa lähdeaineistosta joudutaan estimoimaan, sillä kaikki aineistot eivät ehdi valmistua tuotannon suhdannekuvaajan julkaisuaikataulussa.

1.2 Tuotannon suhdannekuvaajan tiedot ovat ennakkollisia ja niitä tarkistetaan uusien tietojen ilmestyttyä.

2. Kuvaus

2.1 Tuotannon suhdannekuvaajalla pyritään ennakoimaan kansantalouden kehitystä kuukausitasolla. Se sisältää indeksisarjat vuoden 1996 tammikuusta alkaen. Tiedot ovat indeksimuodossa, perusvuotena on aina edellinen vuosi. Tiedot on laskettu alkuperäisinä ja työpäiväkorjattuina koko kansantaloudelle sekä kolmelle päätoimialalle. Lisäksi lasketaan kausitasoitettu sarja ja trendisarja koko kansantalouden tasolla.

2.2 Tuotannon suhdannekuvaajan sarjat työpäiväkorjataan ja kausitasoitetaan TRAMO/SEATS-menetelmällä. Kausi- ja satunnaisvaihteluista tasoitettujen sarjojen (kausitasoitettu ja trendisarja) viimeiset havainnot tarkentuvat uusien havaintojen myötä kausitasoitusmenetelmissä.

3. Tietosisältö, luokitukset, lähteet ja tietojen tarkkuus

3.1 Tilastokeskuksen tuotannon suhdannekuvaaja käyttää kansantalouden neljännesvuositilinpidon tietojärjestelmää. Julkaisu sisältää kolmen päätoimialan (alkutuotanto, jalostus ja palvelut) sekä koko talouden aikasarjat. Alkutuotanto sisältää maa-, riista-, metsä- ja kalatalouden. Jalostus sisältää teollisuuden ja rakentamisen. Palvelut sisältää kaupan, kuljetuksen, majoitus- ja ravitsemistoiminnan, viestinnän, rahoitus- ja vakuutustoiminnan, kiinteistöalan toiminnan, asiantuntija- ja muut liike-elämän palvelut, taiteen ja viihteen sekä julkiset ja muut palvelut.

3.2 Laskennassa käytettävät lähdeaineistot kattavat suuren osan neljännesvuositilinpidoissa käytettävästä aineistosta. Laskenta toteutetaan toimialaluokituksen 2-numerotasolla. Välituotekäyttöä ei arvioida erikseen, vaan sen volyymin oletetaan kehittyvän samoin kuin tuotoksen volyymi. Teollisuuden ja yksityisten palveluiden osalta tietolähteinä käytetään pääsääntöisesti yritystilastojen julkaisemia volyymi-indeksejä ja liikevaihtokuvaajia sekä julkisten palveluiden osalta palkkasummakuvaajien ennakkotietoja. Hintatietoina käytetään tuottajahinta- ja ansiotasoindeksejä. Alkutuotannon lähdeaineistoina toimivat yksikkömäärätiedot meijereiden vastaanottamasta maidosta, teurastamotilastot, satotilastot, tiedot markkinahakkuista ja näitä yksikkömäärätietoja vastaavat yksikköhintatiedot.

3.3 Aikasarjan historia [täsmäytetään](#) neljännesvuositilinpitoon (benchmarking) siltä osin aikasarjaa jolta neljännesvuositilinpito on julkaistu. Tämän menetelmällisen, tilaston laadun parantamiseen tähtäävän toimenpiteen perustelu on se, että neljännesvuosi- ja vuositilinpito perustuvat kattavampiin tietolähteisiin kuin tuotannon suhdannekuvaaja. Koherentin talouden historian kehityskuvan tuottamiseksi on hyödyllistä yhdistää kuukausittaisen kehitysuran sisältämä informaatio pidemmän aikavälin tilaston (neljännesvuosi- ja vuositilinpito) kattavampiin aineistoihin perustuvaan informaatioon. Tuotannon suhdannekuvaajan tuotoksen, välituotekäytön ja edelleen niiden erotuksena saatavan arvonlisäyksen aikasarjojen historia täsmäytetään neljännesvuositilinpidon vastaaviin aikasarjoihin. Tällöin tuotannon suhdannekuvaajan aikasarjan historia noudattaa neljännesvuositilinpidon ja vuositilinpidon mukaista kehityskulkua.

3.4 Täsmäyttämistä huolimatta on huomattava, ettei tuotannon suhdannekuvaajan laskennassa lasketa aidosti arvonlisäystä: koska välituotekäytölle ei ole käytettävissä lähdeaineistoa, sen volyymin oletetaan kehittyvän samoin kuin tuotoksen volyymi ja käytännössä arvonlisäyksen kehitys määräytyy tuotosindikaattoreiden perusteella.

3.5 Tuotannon suhdannekuvaajan osuvuutta voi arvioida julkaisun yhteydessä esitettävän revisiotaulukon avulla. Revisiot aiheutuvat joko lähdeaineiston tarkentumisesta tai täsmäyttämisestä neljännesvuositilinpitoon. Koska aikasarjat lasketaan joka kierroksella uudelleen kokonaisuudessaan,

revisiot ovat mahdollisia myös vanhoilla vuosilla, jos esim. vuositilinpidon tasot muuttuvat ja muutokset välittyvät täsmäytyksen kautta neljännesvuositilinpitoon ja edelleen tuotannon suhdannekuvaajaan.

4. Julkaistujen tietojen ajantasaisuus ja oikea-aikaisuus

4.1 Päivitetään kuukausittain.

4.2 Kuukausittaiset tiedot valmistuvat 45 päivässä. Tarkemmat julkaisuajat:

<http://tilastokeskus.fi/til/ktkk/tjulk.html>.

5. Tietojen saatavuus ja läpinäkyvyys/selkeys

5.1 Tuotannon suhdannekuvaaja julkaistaan internetissä.

5.2 Tuotannon suhdannekuvaajan kuvaus ja menetelmäseloste ovat saatavilla tilaston kotisivulla

<http://tilastokeskus.fi/til/ktkk/index.html>.

6. Tilastojen vertailukelpoisuus

6.1 Tuotannon suhdannekuvaaja täsmentyy uusimman neljännesvuositilinpidon myötä.

6.2 Täsmäytysmenettelystä johtuen tuotannon suhdannekuvaajan alatoimialoja koskevat sarjat eivät ole suoraan vertailukelpoisia lähdetilastojen kanssa.

7. Selkeys ja eheys/yhtenäisyys

Tuotannon suhdannekuvaajan laskenta perustuu tuotosindikaattoreihin. Koska välituotekäyttöä, tuoteveroja ja tuotetukipalkkioita ei erikseen arvioida, tuotannon suhdannekuvaaja ei suoraan mittaa bruttokansantuotteen kehitystä. Aikasarjan historia kuitenkin vastaa neljännesvuositilinpidon arvonlisäystä.

Lisätietoja

Antti Kosunen 029 551 3613

Eljas Tuomaala 029 551 2723

Vastaava osastopäällikkö:

Katri Kaaja

kansantalous.suhdanteet@tilastokeskus.fi

www.tilastokeskus.fi

Lähde: Tuotannon suhdannekuvaaja 2021 kesäkuu, Tilastokeskus

Asiakaspalaute: www.tilastokeskus.fi/palaute