

Kuntien talouden neljännesvuositilasto 2009, 2. neljännes

Kuntien vuosikate heikkeni kolmanneksen tammi- kesäkuussa 2009

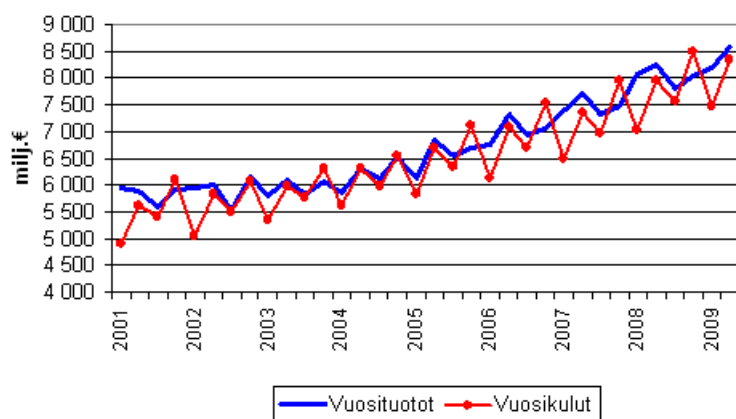
Kuntien vuosikate heikkeni kolmanneksen vuoden 2009 tammi - kesäkuussa edellisestä vuodesta. Kuntien talouden neljännesvuositilaston 2. neljänneksen tiedot eivät ole tarkistuksessa muuttuneet juuri lainkaan 14.8.2009 julkistetuista ennakkotiedoista. Tiedot ilmenevät Tilastokeskuksen kuntien talouden neljännesvuositilastosta.

Kuntien toimintamenot (ilman kunnan liikelaitoksia) kasvoivat vuoden 2009 tammi - kesäkuussa 6 prosenttia edellisestä vuodesta. Toimintamenojen suurin yksittäinen erä, palkat ja palkkiot lisääntyi 4 prosenttia. Toimintamenoista palvelujen ostot olivat vajaat 11 prosenttia suuremmat kuin vuotta aiemmin. Aineiden, tarvikkeiden ja tavaroiden ostot vähenivät 8 prosenttia ja maksetut avustukset kasvoivat 9 prosenttia.

Kuntien toimintatulot lisääntyivät 2 prosenttia tammi - kesäkuussa 2009 edellisvuodesta. Myyntitulot kasvoivat 6 prosenttia ja maksutulot 3 prosenttia.

Kuntien verotulot kasvoivat prosentin edellisvuoteen verrattuna. Valtionosuudet kasvoivat 6 prosenttia. Toimintakate heikkeni 7 prosenttia ja kuntien yhteenlaskettujen vuosituottojen ja -kulujen erotus, vuosikate, heikkeni 30 prosenttia vuoden 2008 vastaavaan aikaan verrattuna.

Kuntien vuosituotot ja vuosikulut vuosineljänneksittäin



Vuoden 2009 ensimmäisen puoliskon aikana kuntien investointimenot kasvoivat 10 prosenttia edellisestä vuodesta. Investointitulot vähenivät puolestaan 22 prosenttia.

Kuntien lainakanta oli vuoden 2009 kesäkuun lopussa 13 prosenttia suurempi kuin edellisen vuoden vastaavana aikana.

Kuntien talouden neljännesvuositilasto on otostutkimus ja kuvaa Suomen kuntien talouden kehitystä koko maassa vuosineljänneksittäin talousarvioiden toteutumisen mukaisesti ilman kunnan liikelaitoksia. Kuntien talouden neljännesvuositilaston kahden viimeisen vuoden tiedot ovat ennakkollisia ja ne voivat tarkentua kuntien korjatessa aiempien neljännesten lukujaan. Kuntien talouden neljännesvuositilaston vuosisummatiedot eivät ole suoraan vertailukelpoisia helmikuussa julkaistavan kuntien tilinpäätösarvion tilaston eikä kesäkuussa julkaistavan kuntien taloustilaston ennakkotietojen kanssa.

Sisällys

| | |
|---|---|
| Liitetaulukot | |
| Kuntien talouden neljännesvuositietoja (ilman kuntien liikelaitoksia), 1.– 2. neljännes 2009..... | 4 |
| Kuviot | |
| Kuntien tuloja vuosineljänneksittäin 2001–2009..... | 5 |
| Kuntien menoja vuosineljänneksittäin 2001–2009..... | 5 |
| Laatuseloste: Kuntien talouden neljännesvuositilasto..... | 6 |

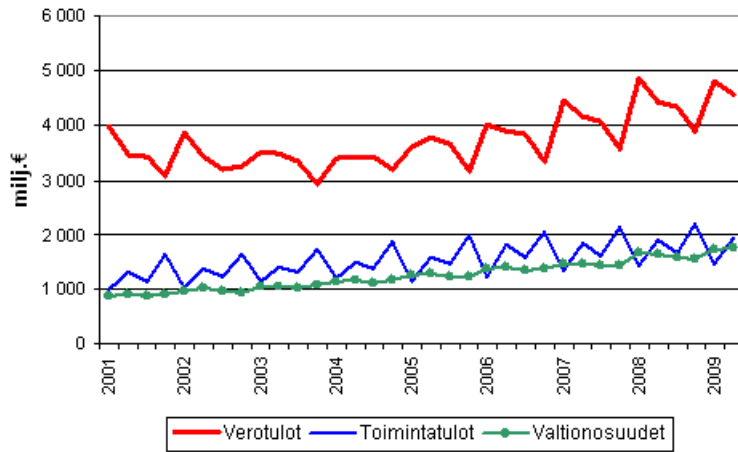
Liitetaulukot

Kuntien talouden neljännesvuositietoja (ilman kuntien liikelaitoksia), 1.– 2. neljännes 2009

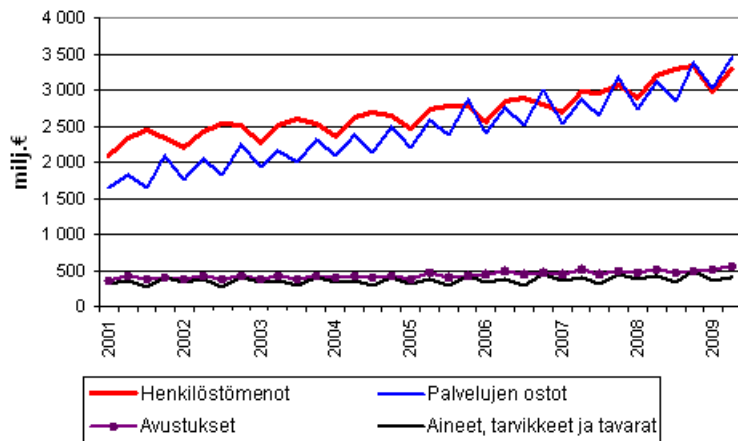
| | 1.–2. neljännes | 1.–2. neljännes | Muutos |
|---|--------------------|--------------------|------------------------|
| | 2009 | 2008 | 1–2/2008 – 1–2/2009 |
| | milj. € | milj. € | % |
| Tuloslaskelma: | | | |
| +Toimintatulot | 3404 | 3343 | 1,8 |
| siitä: Myyntitulot | 1220 | 1154 | 5,7 |
| Maksutulot | 665 | 648 | 2,6 |
| + Valmistus omaan käyttöön ja valmisteverastojen muutos | 102 | 78 | 30,8 |
| -Toimintamenot | 15667 | 14818 | 5,7 |
| siitä: Palkat ja palkkiot | 4728 | 4562 | 3,6 |
| Palvelujen ostot | 6474 | 5860 | 10,5 |
| Aineet, tarvikkeet ja tavarat | 745 | 809 | -7,9 |
| Avustukset | 1068 | 980 | 9,0 |
| =Toimintakate (+ tai -) | -12161 | -11397 | 6,7 |
| +Verotulot | 9368 | 9282 | 0,9 |
| +Valtionosuudet | 3493 | 3302 | 5,8 |
| +Rahoitustulot | 406 | 324 | 25,3 |
| -Rahoitusmenot | 158 | 166 | -4,8 |
| =Vuosikate (+ tai -) | 946 | 1346 | -29,7 |
| Investoinnit: | | | |
| Investointimenot yhteensä | 976 | 890 | 9,7 |
| Investointitulot yhteensä | 195 | 250 | -22,0 |
| Lainat: | | | |
| Lainakanta, neljänneksen lopussa | 8876 | 7862 | 12,9 |

Kuviot

Kuntien tuloja vuosineljänneksittäin 2001–2009



Kuntien menoja vuosineljänneksittäin 2001–2009



Laatuseroste: Kuntien talouden neljännesvuositilasto

1. Tilastotietojen relevanssi

Kuntien talouden neljännesvuositilasto kuvaa Suomen kuntien talouden kehitystä koko maassa vuosineljänneksittäin talousarvioiden toteutumisen mukaisesti ilman kunnan liikelaitoksia. Tilaston on tarkoitus tuottaa nopeasti ja luotettavasti tietoa kuntien talouden vuoden sisäisestä kehityksestä ja sen käännepeisteistä. Kuntien talouden neljännesvuositilastossa kysytään eräitä tietoja kunnan tuloslaskelmasta, investoinneista ja taseen eristä.

Tilaston tietoja käytetään kunnallistalouden neljännesvuosiseurantaan, kansantalouden tilinpidon neljännesvuositilaston lähtötietoina, EU:n julkisyhteisöjen neljännesvuositilaisen tulo- ja menotilaston sekä EU:n julkisyhteisöjen neljännesvuositilaisen rahoitustilinpidon lähtötietoina.

Keskeisiä ohjeita ja luokituksia tilaston kannalta ovat kirjanpitolautakunnan kuntajaoston kunnille ja kuntayhtymille antamat yleisohjeet (yleisohje kunnan ja kuntayhtymän tuloslaskelman laatimisesta, yleisohje kunnan ja kuntayhtymän rahoituslaskelman laatimisesta, yleisohje kunnan ja kuntayhtymän taseen laatimisesta, yleisohje kunnan ja kuntayhtymän konsernitilinpäätöksen laatimisesta, yleisohje kunnan ja kuntayhtymän suunnitelman mukaisista poistoista ja yleisohje kunnan ja kuntayhtymän liikelaitoksen sekä taseyksikkönä käsiteltävän rahaston kirjanpidollisesta käsittelystä), Suomen Kuntaliiton tililuettelomalli kunnille ja kuntayhtymille, Suomen Kuntaliiton julkaisema kunnan ja kuntayhtymän tilinpäätösmalli, Suomen Kuntaliiton julkaisu "Kuntien ja kuntayhtymien talous- ja toimintatilaston luokitukset".

Kirjanpitolautakunnan kuntajaoston yleisohjeet ovat saatavissa pdf-muodossa Kunnat.net -palvelusta [www-osoitteesta http://www.kunnat.net/k_peruslistasivu.asp?path=1;29;347;11434;11424](http://www.kunnat.net/k_peruslistasivu.asp?path=1;29;347;11434;11424) .

Suomen Kuntaliiton julkaisu "Kuntien ja kuntayhtymien talous- ja toimintatilaston luokitukset 2004" löytyy osoitteesta <http://hosted.kuntaliitto.fi/intra/julkaisut/pdf/p040923094333R.pdf> .

Tilasto on otostutkimus. Otoksen 70 kuntaa vastaavat kyselyyn Itella Oy:n palvelimella olevalla sähköisellä lomakkeella internetin kautta. Itella Oy välittää tiedot Tilastokeskukselle sähköisesti.

2. Tilastotutkimuksen menetelmäkuvaus

Kuntien talouden neljännesvuositilasto on otostutkimus. Otostutkimuksen perusjoukko koostuu Suomen kaikista kunnista. Niistä on poimittu 70 kunnan otos, josta osa uusitaan vuosittain. Tilaston peittävyys on kuntien talouden tasolla, toimintamenojen arvolla mitattuna yli 50 prosenttia.

Otantamenetelmä on ositettu otanta, jossa on kolme ositetta. Otoksen ensimmäisen ositteen muodostavat kaikki yli 40000 asukkaan kunnat ja niiden Manner-Suomen maakuntien keskuskunnat, joissa ei ole yli 40000 asukkaan kuntaa sekä ne kunnat, jotka tuottavat sosiaali- ja terveydenhuollon palveluja muille kunnille (poimintatodennäköisyys =1). Ensimmäisessä ositteessa on yhteensä 38 kuntaa. Toisessa ositteessa ovat ne kunnat, jotka tuottavat sosiaali- ja terveydenhuollon palvelut itse. Tämän ositteen koko on 19. Kolmannessa ositteessa ovat ne kunnat, jotka ostavat em. palvelut joko toisilta kunnilta tai kuntayhtymiltä. Tämän ositteen koko on 13. Toisen ja kolmannen ositteen kunnista poimitaan erisuurin todennäköisyyksin (PPS-poiminnalla, kokomuuttujan ollessa kunnan toimintamenot) 32 kuntaa. Kaikki kuntien vastaustiedot korotetaan perusjoukon tasolle painokertoimien, asetelmapainojen avulla. Ensimmäisen, ns. varman, ositteen kuntien asetelmapaino on 1. Muista kunnista poiminta toteutettiin systemaattisella PPS-poiminnalla. Ei-varmalle ositteelle asetelmapainot ovat muotoa

$$\omega_k = \frac{1}{p_k} = \frac{1}{n p_k}$$

jossa

p_k

on havainnon sisällyttämistodennäköisyys, n on otoskoko ja

p_k

on poimintatodennäköisyys yksikölle k.

Tilastoa on tehty nykyisellä otantamenetelmällä vuodesta 2001 lähtien. Otosta uusittiin vuoden 2005 alusta. PPS-ositteen kunnat vaihtuivat lähes kokonaan ja ns. varmaan ositteeseen tuli kaksi uutta kuntaa mukaan. Vuosien 2001 ja 2005 otosten estimaatit poikkesivat toisistaan jonkin verran. Aiempi otos tuotti useimpien muuttujien osalta perusjoukon muuttujien arvoihin verrattuina hieman liian suuria arvoja. Vuoden 2005 otos puolestaan tuotti useimpien muuttujien osalta aiempaa otosta pienempiä estimaatin arvoja. Eri otoksista aiheutuva tasoero aikasarjassa poistettiin kalibroimalla vuosien 2001-2004 aikasarja otosestimaintien suhteella, joka on saatu kullekin muuttujalle vuoden 2004 aineistolla lasketuista vanhan ja uuden otoksen estimaateista.

Vuoden 2007 alusta otos uusittiin jälleen. Ns. varmaan ositteeseen tuli mukaan kolme uutta kuntaa ja PPS-ositteen kokoa kasvatettiin kolmella kunnalla. Samassa yhteydessä PPS-ositteella poimittavien kuntien otospoiminnassa siirryttiin rotatointiin, jolloin neljännes PPS-ositteen kunnista vaihtuu vuosittain.

Vuoden 2009 alusta otosta uudistettiin jälleen. Vuoden 2009 alusta astui voimaan 32 kuntaliitosta, joiden seurauksena Suomen kuntien lukumäärä väheni vuoden 2008 415 kunnasta 348 kuntaan vuonna 2009. Samaan aikaan kunnissa tapahtui kuntien palvelurakenteen muutoksen (ns. PARAS-hanke) seurauksena sosiaali- ja terveyspalvelujen tuottamisessa monenlaisia muutoksia. Tästä seurannut otanta-asetelman muutos on kuvattu edellä.

3. Tietojen oikeellisuus ja tarkkuus

Kuntien talouden neljännesvuositilastolla mitataan kuntien budjettitalouden eräiden menojen, tulojen, investointien, lainojen ja saatavien kehitystä neljännesvuosittain.

Kuntien talouden neljännesvuositilaston tiedot perustuvat otokseen, minkä vuoksi tilaston tietoihin sisältyy otoksesta aiheutuvaa virhettä, joka vaihtelee muuttujittain ja neljänneksittäin. Otoksen suhteellisen pieni koko ei pysty tuottamaan kaikille tutkittaville muuttujille tarkkoja estimaatin arvoja. Tämä koskee erityisesti sellaisia muuttujia, jotka ovat suhteellisen satunnaisia ja vaihtelevat suuresti vuodesta ja neljänneksestä toiseen kuten esimerkiksi investoinnit. Kuitenkin keskeisimmissä tutkittavissa muuttujissa kuten toimintatuloissa, toimintamenoissa ja sen alarissä, esim. palkoissa ja palveluiden ostoissa, keskivirheet ovat suhteellisen pieniä.

Esimerkiksi vuoden 2009 ensimmäisellä neljänneksellä keskivirhe toimintamenoissa oli 0,6 prosenttia, palkoissa 0,9 prosenttia, asiakaspalvelujen ostoissa 2,7 prosenttia, muiden palvelujen ostoissa 4,8 prosenttia sekä tavaroiden ja tarvikkeiden ostoissa ja maksetuissa avustuksissa noin 2 prosenttia. Toimintatuloissa keskivirhe oli 2,7 prosenttia, valtionosuuksissa ja korkotuloissa noin 3 prosenttia sekä verotuloissa 4,5 prosenttia. Investointimenoissa keskivirheet kasvavat. Keskivirhe investointimenoissa yhteensä oli 6,3 prosenttia, rakennusinvestoinneissa 13,3 prosenttia ja kiinteiden rakenteiden ja laitteiden rakentamisessa 8,3 prosenttia. Kiinteän pääoman myyntituloissa keskivirhe oli 8,9 prosenttia.

Tilaston tiedot tarkentuvat, kun kunnat korjaavat aiemmin antamia lukuja. Tilastoon voi sisältyä myös tallennusvirheitä. Virheet ovat kuitenkin satunnaisia. Tutkimuksen kato on ollut hyvin vähäistä. Vastausprosentti on vaihdellut 96-100 prosentin välillä

Kuntien palvelutuotannon järjestämisessä on viime vuosina tapahtunut suuria muutoksia. Kuntien budjettitaloudesta on siirtynyt tehtäviä kuntien liikelaitoksille tai kunnat ovat myyneet kokonaisia palveluyksiköitä. Tällaisia ovat olleet mm. vesi- ja viemärlaitosten liikelaitostaminen. Kunnat ovat myös siirtäneet omia palveluitaan yksittäisten kuntien tai kuntayhtymien tuottamiksi, esimerkkinä palo- ja pelastustoimi vuonna 2004. Vuoden 2005 alusta uutena muutoksena tuli Kainuun hallintokokeilumalli, jossa suuri osa Kainuun kuntien palveluista tuotetaan Kainuun maakunnan toimesta. Vuoden 2009 alusta astui voimaan 32 kuntaliitosta, joiden seurauksena Suomen kuntien lukumäärä väheni vuoden 2008 415 kunnasta 348 kuntaan vuonna 2009. Samaan aikaan kunnissa tapahtui myös kuntien palvelurakenteen muutos-hankkeen (ns. PARAS-hanke) seurauksena sosiaali- ja terveyspalvelujen tuottamisessa monenlaisia muutoksia. Perusterveydenhuollon kuntayhtymiä purkautui ja niiden tuottamat palvelut siirtyivät peruskuntien tuotettaviksi. Lisäksi syntyi uusi sosiaali- ja terveyspalvelujen tuottamismalli, ns. isäntäkuntamalli. Siinä yksi kunta tuottaa ja myy em. palveluja usealle kunnalle. Vastaavasti isäntäkunnan jäsenkunnat ostavat palvelut isäntäkunnalta. Tästä on seurauksena mm. se, että kuntien yhteenlasketut myyntitulot sekä palvelujen ostot kasvavat tilastossa. Kuntien palvelurakenteiden muutokset aiheuttavat neljännesvuositilaston luotettavuudelle ongelmia siinä, ettei suhteellisen pienellä otoksella voida kesken vuoden tarkasti mitata em. muutoksia.

4. Julkaistujen tietojen ajantasaisuus ja oikea-aikaisuus

Kuntien talouden neljännesvuositilasto ilmestyy neljä kertaa vuodessa vajaa kaksi kuukautta neljänneksen päättymisen jälkeen.

Kuntien talouden neljännesvuositilaston tiedot kerätään otokseen tulleilta kunnilta neljänneksittäin: toukokuussa 1. neljännes, elokuussa 2. neljännes ja marraskuussa 3. neljännes. Neljänneksen neljänneksen tiedot saadaan Tilastokeskuksen vuoden alussa tekemästä tilinpäätösarviokyselystä, johon kaikki kunnat vastaavat. Tiedot menoista ja tuloista kysytään talousarvion toteutumisen mukaisina vuoden alun ja kunkin neljänneksen lopun väliseltä ajanjaksolta. Lainat ja erät saamiset kysytään kunkin neljänneksen lopussa.

Kuntien talouden neljännesvuositilaston tiedot ovat ennakkollisia. Tämän vuoksi kahden viimeisen vuoden tiedot voivat tarkentua neljänneksestä toiseen.

5. Tietojen saatavuus ja läpinäkyvyys/selkeys

Kuntien talouden neljännesvuositilasto julkaistaan html-sivukokonaisuutena. Tilaston tiedot on saatavilla aikasarjana Tilastokeskuksen veloitusettomasta tilastotietokannasta.

6. Tilastojen vertailukelpoisuus

Uudistetun tilaston tiedot on kerätty tilastovuodesta 2001 lähtien ja se on saatavissa aikasarjana Tilastokeskuksen veloitusettomasta tilastotietokannasta. Aikasarjan tiedot ovat muuttuneet kesällä 2005 (kts. kohta 2.).

Aiemmin kuntien talouden neljännesvuositilasto on ilmestynyt tilastovuodesta 1980 lähtien tilastovuoteen 1996 asti. Vuonna 2001 tilaston tietosisältö ja samalla tutkimuksen otanta-asetelma uudistettiin. Uusittu neljännesvuositilasto ei ole vertailukelpoinen aiemmin julkaistun neljännesvuositilaston tietojen kanssa.

Kuntien talouden neljännesvuositilaston vuosisummatiedot eivät ole vertailukelpoisia alkuvuodesta julkaistavan kuntien tilinpäätösarviotilaston eikä kesäkuussa julkaistavan kuntien tilinpäätösennakon tietojen kanssa.

7. Selkeys ja eheys/yhtenäisyys

Katso kohta 6. edellä.

Suomen virallinen tilasto
Finlands officiella statistik
Official Statistics of Finland

Julkinen talous 2009

Lisätietoja

Teuvo Laukkarinen (09) 1734 3315
Vastaava tilastojohtaja:
Ari Tyrkkö

kuntien.talous@tilastokeskus.fi

www.tilastokeskus.fi

Asiakaspalaute: www.tilastokeskus.fi/palaute

Tilastokeskus, myyntipalvelu
PL 4C
00022 TILASTOKESKUS
puh. (09) 1734 2011
faksi (09) 1734 2500
myynti@tilastokeskus.fi
www.tilastokeskus.fi

ISSN 1796-0479
= Suomen virallinen tilasto
ISSN 1797-6464 (pdf)