

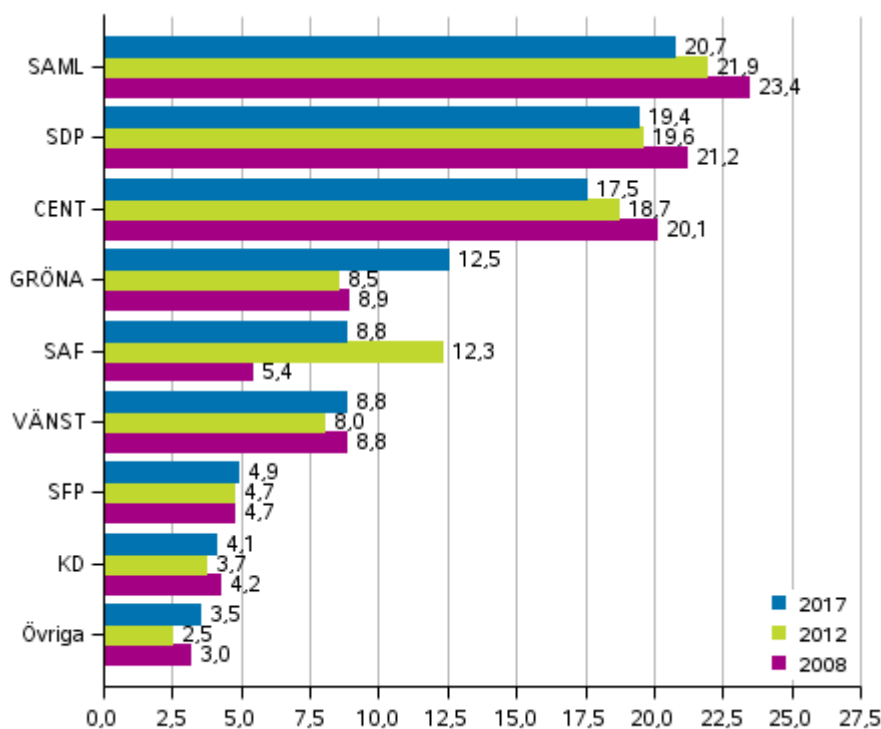
Kommunalvalet 2017

Fastställt valresultat

Fastställt valresultat: Samlingspartiet det största partiet, Gröna förbundets väljarstöd ökade mest i kommunalvalet 2017

Samlingspartiet bevarade sin ställning som största parti i kommunalvalet. Samlingspartiet fick 20,7 procent av rösterna, dvs. 1,2 procentenheter färre än i det föregående kommunalvalet. Samlingspartiet fick totalt 531 599 röster, dvs. 14 291 röster färre än år 2012. Antalet ledamöter som valdes in i kommunfullmäktige för Samlingspartiet sjönk med 245 fullmäktigeledamöter. Gröna förbundet fick 12,5 procent av rösterna och partiets väljarstöd ökade med 3,9 procentenheter, med totalt 107 135 röster. Uppgifterna baserar sig på Statistikcentralens statistik över kommunalvalet 2017.

Partiernas väljarstöd i kommunalvalen 2008, 2012 och 2017, %



Övriga 2017: FKP, KAP, IP, Piratp., LIBE, EOP, Femin.p. och valmansföreningar
 Övriga 2012: FKP, Piratp., IP, KAP, Förändr. 2011, FAP, KA, Frihetsp. och valmansföreningar,
 Övriga 2008: FKP, IP, KAP, FAP, SSP, KA och valmansföreningar

SDP bevarade sin ställning som kommunalvalets näst största parti. Partiet fick 498 252 röster, vilket är 19,4 procent av de avgivna rösterna. Partiets väljarstöd sjönk med 0,2 procentenheter, men röstetalet steg med 10 328 röster. Centern i Finland bevarade också sin ställning och var valets tredje största parti. Partiet fick totalt 450 529 röster (17,5 procent av rösterna) vilket är 1,2 procentenheter och 14 638 röster färre än i det förra kommunalvalet.

Valets största vinnare, Gröna förbundet, fick 12,5 procent av rösterna och steg till fjärde största parti i kommunalvalet. Partiets andel av rösterna ökade med 3,9 procentenheter och antalet röster med 107 135. Partiet får 211 fullmäktigeledamöter fler än tidigare.

Vänsterförbundets andel av rösterna var 8,8 procent, 0,8 procentenheter fler än i det föregående valet, partiets röstetal ökade med 27 011 röster. Relativt sett förlorade Sannfinländarna flest röster. Partiet fick 8,8 procent av rösterna, vilket är 3,5 procentenheter och 80 501 röster färre än i det föregående valet. Svenska folkpartiets andel av rösterna var 4,9 procent, dvs. en ökning med 0,2 procentenheter. Kristdemokraterna fick 4,1 procent av rösterna, dvs. 0,4 procentenheter fler än år 2012.

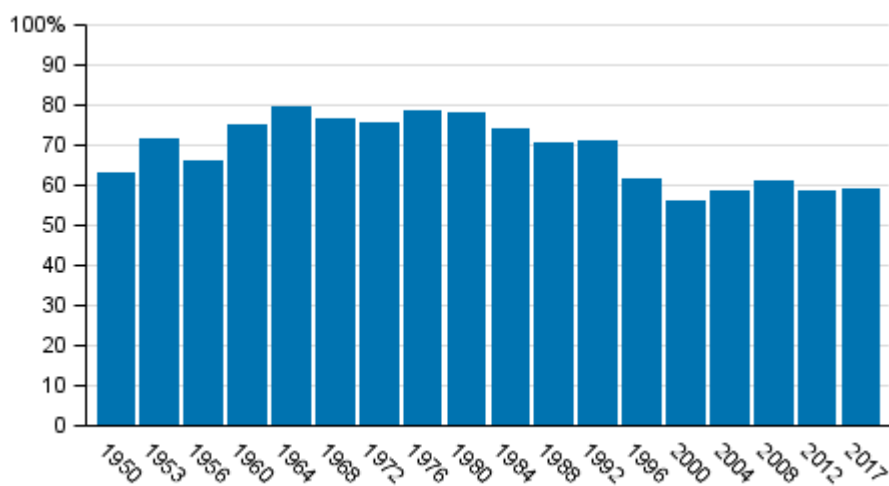
Valdeltagandet på samma nivå som i föregående kommunalval

Valdeltagandet i kommunalvalet 2017 var 58,9 procent, dvs. 0,6 procentenheter högre än i valet 2012. Valdeltagandet ökade mest i Helsingfors valkrets, där valdeltagandet ökade med 4,4 procentenheter från föregående kommunalval. Valdeltagandet ökade också i Egentliga Finlands, Birkalands, Nylands, Vasa, Tavastlands och Uleåborgs valkrets.

Livligast röstade man i Vasa valkrets, där 63,8 procent av de röstberättigade röstade. Livligare än genomsnittet röstade man också i Helsingfors (61,8 %), Egentliga Finlands (60,1 %), Birkalands (60,1 %) och Satakunta (59,9 %) valkretsar.

Lägst var valdeltagandet i Savolax-Karelens valkrets, där 54,8 procent av de röstberättigade röstade.

Valdeltagandet i Finland i kommunalvalen 1950-2017, %



Partianalys

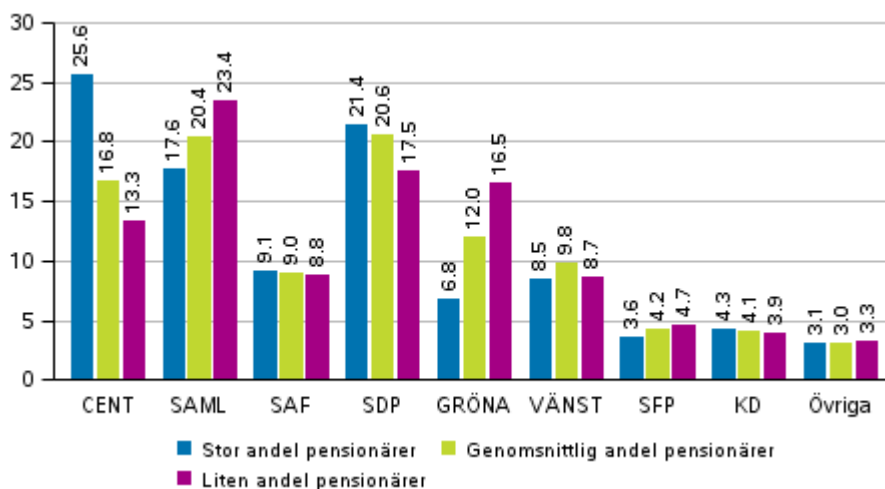
I partianalysen granskas partiernas framgång i kommunalvalet år 2017 i områden som klassificerats med hjälp av olika bakgrundsvariabler. Förändringar i partiernas väljarstöd jämförs med resultatet från det föregående valet. Materialet utgörs av de röstningsområden vars gränser har ändrats så lite som möjligt från det föregående valet. Små röstningsområden med mindre än 1 000 röstberättigade slås samman så att områdets medelstorlek blir ungefär 2 000 röstberättigade. Analysen baserar sig på ungefär 1 400 områden som är jämförbara med det föregående valet.

I analysen används som bakgrundsvariabler områdets näringsstruktur, urbaniseringsgrad, inkomstnivå, relativt arbetslöshetstal samt antalet barn och pensionärer. Till exempel i ett område med hög arbetslöshet är arbetslösheten högre än genomsnittet för landet. De använda bakgrundsvariablerna är inte ömsesidigt uteslutande av varandra. Till exempel beskriver områdets näringsstruktur och urbaniseringsgrad för sin del också områdets inkomstnivå. (Se metodbeskrivningen.)

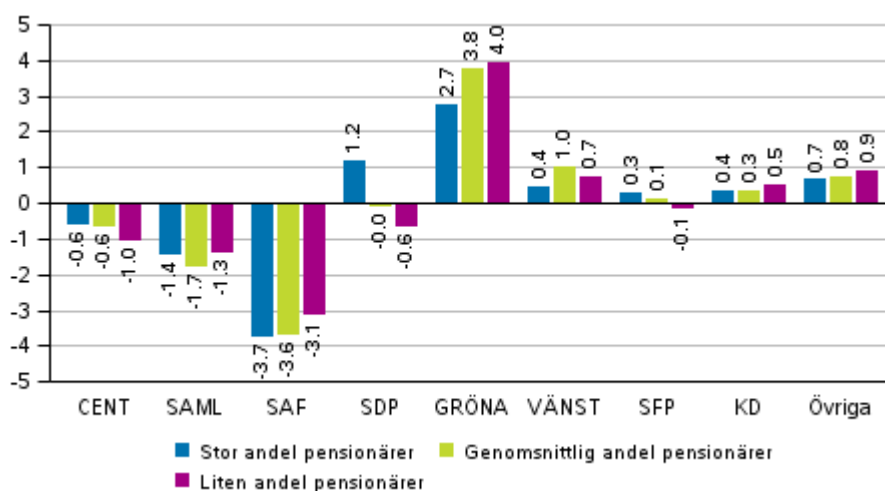
Väljarstödet för valets vinnare Gröna förbundet var relativt sett klart större i områden där pensionärernas andel av befolkningen är liten. Också Samlingspartiets väljarstöd var större i områden där det finns färre pensionärer än i genomsnitt. Däremot var Centerns väljarstöd klart större i områden med en stor andel pensionärer. Också SDP:s väljarstöd var något större i områden där andelen pensionärer är stor, även om skillnaderna i väljarstöd mellan områdena är mindre än hos Centern. Det ser inte ut som om Sannfinländarnas väljarstöd påverkats i någon större utsträckning av antalet pensionärer i området.

Centern förlorade sitt väljarstöd rätt så jämnt i de olika områdena, oberoende av antalet pensionärer. Också hos Samlingspartiet var förändringarna i väljarstödet ganska små. SDP ökade sitt väljarstöd i områden där pensionärernas andel är stor. I övriga områden minskade däremot partiets väljarstöd. Sannfinländarna förlorade minst av sitt väljarstöd i områden där pensionärernas andel är mindre än genomsnittet.

Partiernas väljarstöd i områden avgränsade enligt antalet pensionärer i kommunalvalet 2017, %



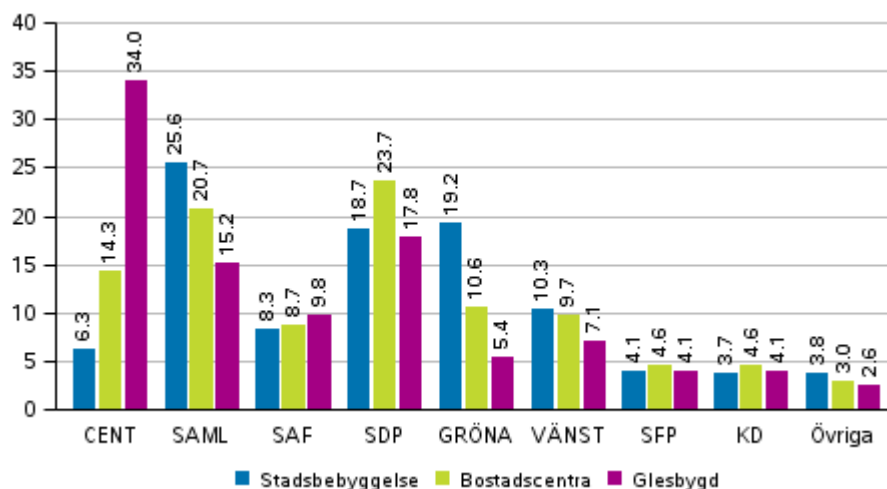
Förändringar i partiets väljarstöd i områden avgränsade enligt antalet pensionärer i kommunalvalet 2017, %



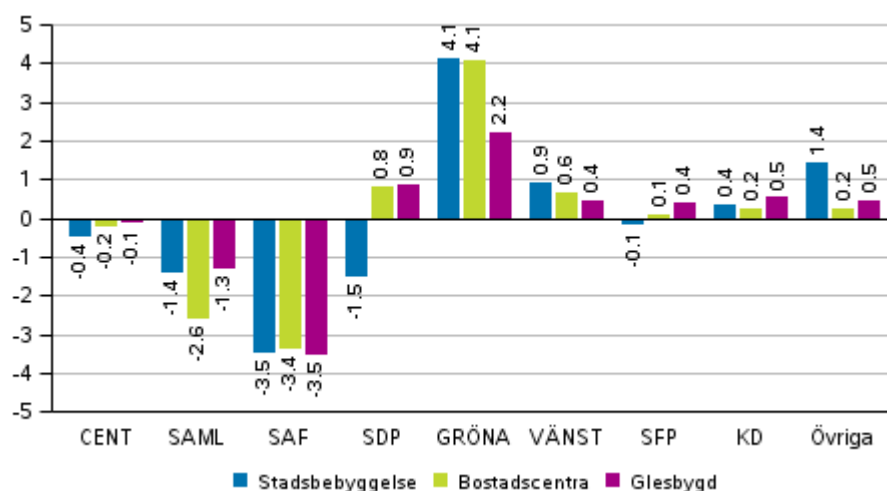
Tyngdpunkten i Centerns väljarstöd och i mindre omfattning också i väljarstödet för Sannfinländarna låg i glesbygdsområden. Samlingspartiet och Gröna förbundet har en nästan omvänd profil i sitt väljarstöd när man använder denna parameter. Partiernas väljarstöd var störst i stadsområden. Med denna parameter avviker SDP:s väljarstöd från de övrigas, populärast var partiet i bostadscentra med glesare bosättning än i städerna.

I valet 2017 förlorade Centern ganska jämnt av sitt väljarstöd i områden med olika boendetäthet. Samlingspartiets väljarstöd minskade mest i bostadscentra, Sannfinländarna jämnt i olika bosättningsområden. SDP förlorade däremot sina positioner i stadsområden, men lyckades öka sitt väljarstöd i områden med glesare bosättning. Gröna förbundets väljarstöd ökade i alla områden, mest i städer och bostadscentra.

Partiernas väljarstöd i områden avgränsade enligt boendetätthet i kommunalvalet 2017, %



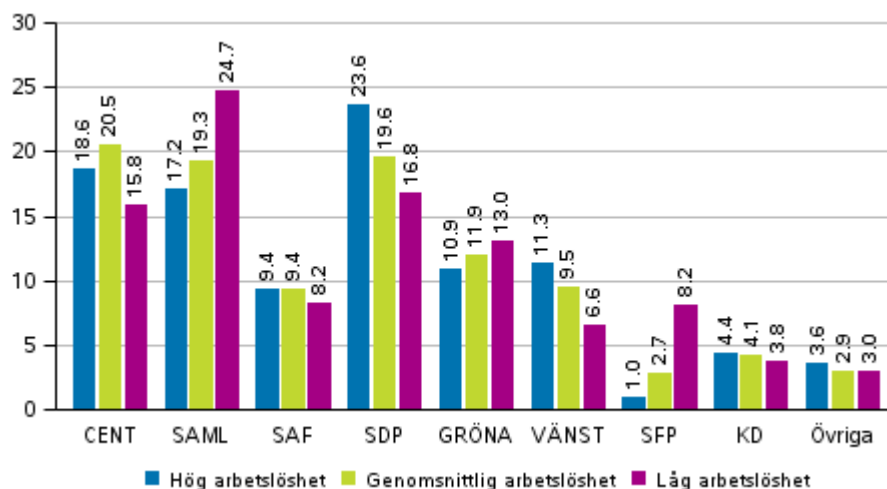
Förändringar i partiets väljarstöd i områden avgränsade enligt boendetätthet i kommunalvalet 2017, %



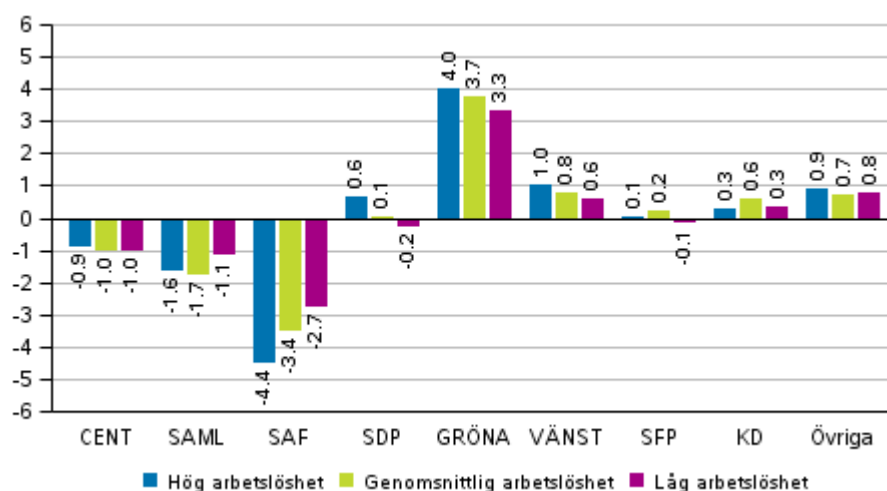
I områden med hög arbetslöshet fick SDP och Vänsterförbundet ett större väljarstöd än genomsnittet. När det gäller Samlingspartiet och Gröna förbundet är situationen omvänd, väljarstödet är större i områden med låg arbetslöshet. Sannfinländarnas väljarstöd var däremot lägre än genomsnittet i områden med låg arbetslöshet.

Centern och Samlingspartiet förlorade sina positioner i områden med alla olika sysselsättningsgrader. Centern förlorade jämnt i alla områden, Samlingspartiet särskilt i områden med stor och genomsnittlig arbetslöshet. Gröna förbundet och Vänsterförbundet ökade sitt väljarstöd i alla områden, men mest i områden med stor arbetslöshet. SDP förbättrade sitt väljarstöd främst i områden med stor arbetslöshet. Sannfinländarnas väljarstöd minskade i alla arbetslöshetsområden, men särskilt i områden där det relativa arbetslöshetsstalet är större än genomsnittet.

Partiernas väljarstöd i områden avgränsade enligt det relativa arbetslöshetstalet i kommunalvalet 2017, %



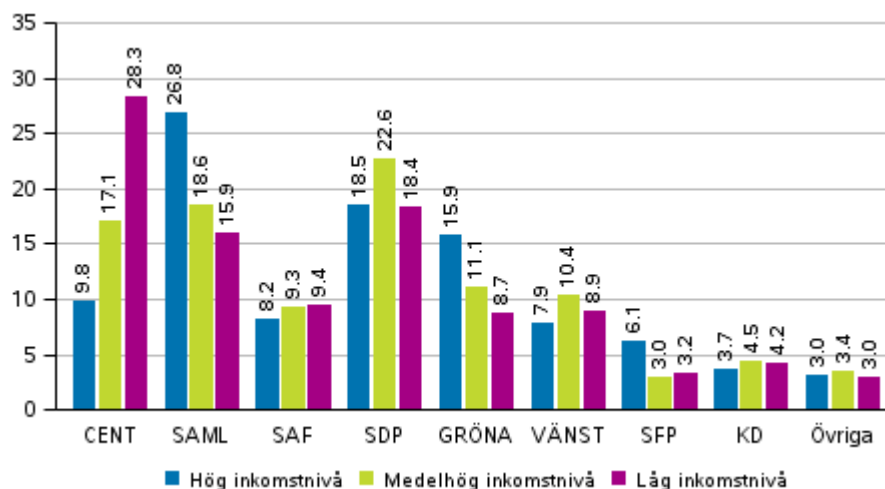
Förändringar i partiets väljarstöd i områden avgränsade enligt det relativa arbetslöshetstalet i kommunalvalet 2017, %



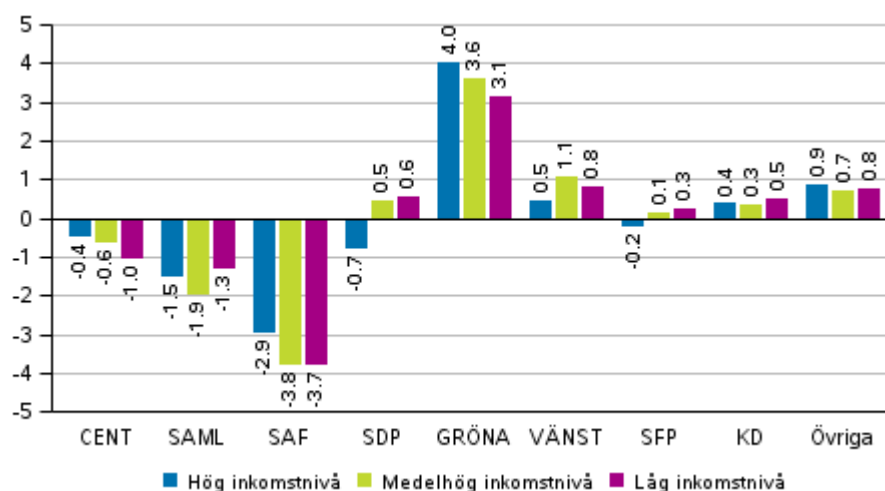
Centerns väljarstöd var störst i områden med låg inkomstnivå. Förklaringen är att inkomstnivån är lägre än genomsnittet i de områden där partiet har ett starkt väljarstöd, dvs. i lantbruksdominerade områden och glesbygdsområden. Profilen i Samlingspartiets och Gröna förbundets väljarstöd liknar varandra också när det gäller den här variabeln, väljarstödet är störst i områden med hög inkomstnivå. SDP och Vänsterförbundet var populära i områden med genomsnittlig inkomstnivå, tyngdpunkten i Sannfinländarnas väljarstöd låg i områden med en något lägre inkomstnivå.

Centern förlorade mest av sitt väljarstöd i områden med låg inkomstnivå, Sannfinländarnas väljarstöd sjönk mest i områden med låga och genomsnittliga inkomster. Samlingspartiet förlorade relativt sett mest av sitt väljarstöd i områden med genomsnittlig inkomstnivå och SDP i områden med hög inkomstnivå. I områden med genomsnittlig och låg inkomstnivå lyckades SDP öka sitt väljarstöd. Gröna förbundets väljarstöd ökade i alla områden, relativt sett mest i områden med hög inkomstnivå.

Partiernas väljarstöd i områden avgränsade enligt inkomstnivå i kommunalvalet 2017, %



Förändringar i partiets väljarstöd i områden avgränsade enligt inkomstnivå i kommunalvalet 2017, %



Statistikcentralens valresultattjänster

Statistikcentralen publicerade före valet, 31.03.2017, en bakgrundsöversikt över kandidaterna i kommunalvalet. I den granskas bl.a. kandidaternas könsfördelning, ålder, härkomst, utbildning, sysselsättning, inkomstnivå och familjeställning jämfört med motsvarande uppgifter för de röstberättigade. Översikten kompletteras 27.04.2017 med bakgrundsuppgifter om de invalda.

Statistikcentralen öppnade 11.04.2017 en avgiftsfri webbtjänst med valkartor som tillhandahåller uppgifter om kommunalvalet på ett åskådligt sätt med hjälp av kartor och figurer. Teman är bland annat valdeltagande, det parti som fått flest röster, partiernas väljarstöd och förändringar i det samt de ungas, kvinnornas och de nya ledamöternas andel av alla invalda. Uppgifterna kan studeras på olika områdesnivåer: efter kommun, valkrets och i de största städerna efter röstningsområde. Kartornas uppgifter uppdateras med det fastställda valresultatet 21.4.2017.

Närmare uppgifter om valresultatet finns i Statistikcentralens PX-Web-databastjänst, där man kan göra egna statistiktabeller över valet. Databastabeller över de preliminära uppgifterna i kommunalvalet producerade 11.04.2017. Databastabeller över de fastställda resultaten publiceras 21.04.2017.

[Webtjänsten med valkartor](#)

[Databastabeller](#)

Innehåll

Tabeller

Tabellbilagor

Tabellbilaga 1. Partiernas väljarstöd i kommunalvalet 1976-2017, %.....	10
Tabellbilaga 2. Valdeltagandet i kommunalvalen 1950-2017, %.....	10
Kommunalval, kvalitetsbeskrivning.....	11

Tabellbilagor

Tabellbilaga 1. Partiernas väljarstöd i kommunalvalet 1976-2017, %

Parti	Kommunalvalen										
	1976	1980	1984	1988	1992	1996	2000	2004	2008	2012	2017
SAML	20,9	22,9	23,0	22,9	19,1	21,6	20,8	21,8	23,4	21,9	20,7
SDP	24,8	25,5	24,7	25,2	27,1	24,5	23,0	24,1	21,2	19,6	19,4
CENT	18,4	18,7	20,2	21,1	19,2	21,8	23,8	22,8	20,1	18,7	17,5
GRÖNA	-	-	2,8	2,4	6,9	6,3	7,7	7,4	8,9	8,5	12,5
SAF	2,1	3,0	5,3	3,6	2,4	0,9	0,7	0,9	5,4	12,3	8,8
VÄNST	18,5	16,6	13,1	12,6	11,7	10,4	9,9	9,6	8,8	8,0	8,8
SFP	4,7	4,7	5,1	5,3	5,0	5,4	5,1	5,2	4,7	4,7	4,9
KD	3,2	3,7	3,0	2,7	3,2	3,2	4,3	4,0	4,2	3,7	4,1
PIR	-	-	-	-	-	-	-	-	-	0,2	0,4
FKP	-	-	-	-	-	0,1	0,5	0,5	0,5	0,4	0,3
Femin.p.	-	-	-	-	-	-	-	-	-	-	0,3
LIBE	-	-	-	-	-	-	-	-	-	-	0,2
IP	-	-	-	-	-	0,1	0,0	0,1	0,1	0,1	0,1
EOP	-	-	-	-	-	-	-	-	-	-	0,1
KAP	-	-	-	-	0,2	0,2	0,1	0,1	0,0	0,0	0,0
Andra partier	5,7	3,7	0,4	1,6	1,4	1,9	0,2	0,3	0,1	0,1	-
Valmansföreningar	1,8	1,1	2,4	2,5	3,8	3,6	4,0	3,3	2,4	1,7	2,1

Tabellbilaga 2. Valdeltagandet i kommunalvalen 1950-2017, %

År	Totalt	Män	Kvinnor
1950	63,0	67,6	58,9
1953	71,3	75,3	68,0
1956	66,2	70,0	62,9
1960	74,8	77,4	72,7
1964	79,3	80,9	77,9
1968	76,7	78,4	75,3
1972	75,6	75,8	75,4
1976	78,5	78,6	78,5
1980	78,1	78,2	78,0
1984	74,0	73,7	74,3
1988	70,5	69,0	71,9
1992	70,9	69,6	72,1
1996	61,3	59,8	62,8
2000	55,9	53,9	57,7
2004	58,6	56,4	60,7
2008	61,2	59,3	63,0
2012	58,3	56,7	59,8
2017	58,9	56,9	60,7

Kommunalval, kvalitetsbeskrivning

1. Relevans av statistikuppgifterna

1.1 Sammandrag av uppgiftsinnehållet i statistiken

Det fastställda valresultatet för kommunalvalet 2017, som publiceras av Statistikcentralen, grundar sig på resultatet av kontrollräkningen 12.4.2017 (uppdaterat 20.4.2017). Statistikcentralen producerar den officiella statistiken över kommunalvalen med de centrala uppgifterna om kandidater, invalda, röstberättigade, väljare och väljarstödet för partierna. På statistiksidan Kommunalval presenteras också analyser av kandidaternas och de invaldas bakgrund, av personer som förhandsröstat. Dessutom presenteras som separata tjänster en webbtjänst med valkartor och StatFin-tjänsten. (databastabeller/den mest detaljerade regionala nivån är ett röstningsområde).

1.2 Centrala begrepp

Allmänt

Vid kommunalval väljs ledamöterna till kommunernas fullmäktige. I början av år 2017 fanns det **295** kommuner i Fasta Finland och 16 i landskapet Åland.

*Kommunalval förrättas enligt den kommunindelning som träder i kraft i början av valåret (2017) (indelningen i röstningsområden trädde i kraft 31.10.2016). * Om kommunalval förrättas under året före det år då en ändring i kommunindelningen träder i kraft, ska valet förrättas i de kommuner som berörs av ändringen med iakttagande av den nya kommunindelningen.*

Fullmäktige fattar beslut om antalet ledamöter i fullmäktige (Kommunallagen 410/2015 16§). Invånarantalet bestäms enligt de uppgifter som finns i befolkningsdatasystemet vid utgången av den 30 november året före valåret.

Lagen om ändring av vallagen (563/2015) trädde i kraft 1.6.2015, då det finska namnet på valet ändrades och tiden för valförrättningen ändrades (Fr.o.m. 2012 från den fjärde söndagen i oktober vart fjärde år). Kommunalval förrättas vart fjärde år den tredje söndagen i april (9.4.2017). Om den tredje söndagen infaller på påskdagen eller söndagen efter påskdagen, är valdagen söndagen före påskdagen (Vallagen 563/2015 144 §). I kommunerna i landskapet Åland förrättas (www.val.ax) valet också vart fjärde år, men vid en annan tidpunkt än i Fasta Finland, nästa gång i oktober 2019 (www.val.ax).

Kommunalvalet förrättas enligt gällande vallag (uppdaterad vallag <http://www.finlex.fi/sv/laki/ajantasa/1998/19980714>), närmare info på Justitieministeriets webbplats www.vaalit.fi (=> valinformation => vallagstiftning) och www.finlex.fi, vallag (714/1998). År 2000 var det för första gången möjligt att förhandsrösta utomlands i kommunalval.

Vallagstiftning

Den första lagen om kommunalval gavs år 1917. Genom en revidering av vallagstiftningen år 1998 samlades alla valbestämmelser under en lag, vallagen (714/1998), som trädde i kraft 8.10.1998. Bestämmelserna om kommunalvalen ingår i nämnda lag och i kommunallagen 410/2015.

Centrala principer vid förrättning av val

Alla val i Finland förrättas enligt följande principer:

- **Valen är direkta.** Väljarna (de röstberättigade) röstar direkt på dem som de vill se invalda.
- **Valen är proportionella.** Vid proportionella val står antalet kandidater som väljs från varje parti (eller annan gruppering) i proportion till antalet röster partiet eller grupperingen får i jämförelse med andra grupperingar (gäller inte presidentval). Som beräkningsmetod för det proportionella valsättet i Finland tillämpas den s.k. d*Hondtska metoden.
- **Valen är hemliga.** Valhemligheten innebär att varken valmyndigheterna eller någon annan får veta vem en väljare röstat på, eller om väljaren eventuellt lämnat in en blank röstsedel. Om väljaren överhuvudtaget har utövat sin rösträtt, dvs. han eller hon har röstat, hör dock inte till valhemligheten.

- **Allmän och lika rösträtt i valen.** Allmän rösträtt innebär att rösträtten är enbart beroende av sådana allmänna krav som varje medborgare i allmänhet uppfyller. Lika rösträtt innebär att varje röstberättigad har lika rätt att påverka valresultatet. I allmänna val har alla en röst.
- **Varje väljare skall rösta själv.** Rösträtten får inte utövas via ombud. Under vissa förutsättningar kan väljaren dock använda ett biträde vid röstningen.
- **Röstningen skall ske i närvaro av en valmyndighet.** Syftet med detta är att säkra valens allmänna tillförliglighet, se till att väljarna kan ge uttryckt för sin egen fria vilja och garantera valhemligheten. Bestämmelser om hur valmyndigheterna väljs och hur dessa ska sköta sina uppgifter finns i vallagen.
- Det finländska valsyste­met är en kombination av personval och partival. Med en och samma siffra röstar väljarna både på ett parti och en person (gäller inte presidentval).

Rösträtt och rösträttsregister, röstning och uträkning av valresultat

Rösträtt

Röstberättigad vid kommunalval är

1. varje finsk medborgare och medborgare i andra medlemsstater i Europeiska unionen samt isländska och norska medborgare, som senast på valdagen fyller 18 år och vars hemkommun kommunen i fråga, enligt uppgifterna i befolkningsdatasystemet, är den 51:a dagen före valdagen samt
2. annan utlänning som senast på valdagen fyller 18 år och vars hemkommun kommunen i fråga, enligt uppgifterna i befolkningsdatasystemet är den 51:a dagen före valdagen och som har haft hemkommun i Finland utan avbrott två år räknat från den 51:a dagen och
3. personer som är anställda inom EU eller en i Finland verksam internationell organisation eller som är familjemedlemmar till sådana personer och som senast på valdagen fyller 18 år samt som är bosatta i kommunen den 51:a dagen före valdagen förutsatt att uppgifter om personen på hans eller hennes begäran har registrerats i befolkningsdatasystemet och att han eller hon skriftligen senast den 52:a dagen före valdagen har underrättat magistraten om sin önskan att utöva sin rösträtt vid kommunalvalet.

Rösträttsregister

Befolkningsregistercentralen upprättar den 46:e dagen före valdagen ett register över de röstberättigade (rösträttsregister). I registret införs om varje röstberättigad de uppgifter (bl.a. namn, personbeteckning, valkrets, hemkommun och röstningsställe) som fanns i befolkningsdatasystemet den 51:a dagen före valdagen. Rösträttsregistret upprättas 22.2.2017 på basis av de uppgifter som fanns i befolkningsdatasystemet 17.2.2017.

Rösträttsregistret är offentligt framlagt i magistraterna fr.o.m. den 41:a dagen före valdagen (dvs. fr.o.m. 27.2.2017). Till alla dem som är upptagna i registret sänds dessutom senast den 24:e dagen före valdagen (16.3.2017) en anmälan om rösträtt (ett meddelandekort), som innehåller bl.a. uppgifter om valdagen, förhandsröstningsperioden, adressen till röstningsstället och kontaktinformationen till valmyndigheten. Ur rösträttsregistret skrivs senare ut vallängder för valdagens röstningsställen. Rättelseyrkanden angående rösträttsregistret ska framställas hos magistraten senast den 16:e dagen före valdagen (24.3.2017). Magistraten avgör rättelseyrkandena senast den 13:e dagen före valdagen.

Rösträttsregistret vinner laga kraft den 12:e dagen före valdagen dvs. tisdagen 28.3.2017 klockan 12.

Röstning

Den röstberättigade kan rösta antingen

1. under förhandsröstningstiden eller
2. på valdagen, på söndagen (9.4.2017)

Förhandsröstning förrättas (29.3.2017–4.4.2017) på de allmänna förhandsröstningsställena, på anstalter och under vissa förutsättningar hemma hos väljaren. Allmänna förhandsröstningsställen i Finland är av kommunen bestämda ämbetsverk, postkontor och övriga ställen.

Förhandsröstning i utlandet förrättas (29.3.2017–1.4.2017) i finska beskickningar och deras verksamhetsställen och på finska fartyg. Som allmänna förhandsröstningsställen i utlandet är de finska beskickningar och deras verksamhetsställen som har bestämts genom förordning av statsrådet.

Varje röstberättigad får rösta på förhand på de allmänna förhandsröstningsställena i Finland eller utomlands på finska beskickningar. På dem kan vem som helst som är röstberättigad rösta oberoende av i vilket land eller i vilken kommun han eller hon bor. Rösta på beskickningar kan sålunda röstberättigade som t.ex. är på semester eller stationerade i utlandet.

På valdagen får den röstberättigade rösta enbart på röstningsstället i sitt eget röstningsområde.

Väljaren behöver inte ha någon särskild orsak för att kunna rösta på förhand, utan han eller hon kan fritt välja att rösta på förhand i stället för att rösta på valdagen. Förhandsröstningen inleds den 11:e dagen före valdagen (29.3.2017) och avslutas utomlands den åttonde dagen före valdagen (1.4.2017) och i Finland den femte dagen före valdagen (4.4.2017).

Valdeltagandet = andelen väljare av röstberättigade

Uträkning av valresultatet i kommunalvalet

Räkning av förhandsrösterna

Centralvalnämnderna börjar räkna förhandsrösterna på söndagen tidigast klockan 15 (eller av särskilda skäl tidigare, dock tidigast klockan 12). Då öppnas de bruna valkuverten som skickats från kommunerna och röstsedlarna i dem räknas. Vid rösträkningen eftersträvas det att resultatet av räkningen ska vara klart samma kväll senast klockan 20. Före det får centralvalnämnderna inte ge några som helst uppgifter om hur räkningen framskrider.

Uträkning av rösterna på valdagen

Genast klockan 20, när vallokalerna stängs, inleder valnämnderna den preliminära räkningen av de röster som getts på valdagen. Valnämnden öppnar valurnan, räknar röstsedlarna och antecknar varje kandidats röstetal i ett särskilt valprotokoll. Därefter meddelar valnämnden omedelbart den kommunala centralvalnämnden kandidaternas röstetal, dvs. valresultatet i röstningsområdet i fråga. Centralvalnämnden inför resultatet i det centraliserade räkningssystemet i justitieministeriets valdatasystem. Slutligen skall valnämnden lägga röstsedlarna i ett paket, försegla paketet och skicka det till valkrets-nämnden före klockan 9 på måndagen.

Fastställande av valresultatet

Vid fastställandet av valresultatet tillämpas det s.k. d´Hondtska systemet, i vilket man i det första skedet av uträkningen av valresultatet räknar det totala antalet röster för varje enskild gruppering, dvs. för

- ett (enskillt) parti som inte tillhör något valförbund
- ett valförbund
- en gemensam lista samt
- en valmansförening som inte tillhör någon gemensam lista

Partier som ingått ett valförbund behandlas således som en enda gruppering, likaså valmansföreningar som hör till en gemensam lista. I det andra skedet ställs kandidaterna i varje gruppering i den inbördes ordning som bestämts utgående från det antal röster de fått. I det tredje skedet tilldelas varje kandidat ett jämförelsetal så att den kandidat inom grupperingen som fått flest röster får grupperingens hela röstetal som sitt jämförelsetal, den som fått näst flest röster får hälften av grupperingens röstetal, den som kommit på tredje plats får en tredjedel, den som kommit på fjärde plats får en fjärdedel och så vidare. Slutligen ställs alla kandidater i en kommun i den ordning som deras jämförelsetal anger och från den listan väljs så många kandidater som i kommunen ska väljas till ledamöter i fullmäktige.

Valbarhet och kandidatuppställning

Valbarhet

Valbar i kommunalval är en person som

1. har kommunen som hemkommun
2. har rösträtt i kommunalval i någon kommun och
3. inte står under förmyndarskap

Bestämmelser om begränsningar för valbarhet finns i 72 § i kommunallagen.

Valbarheten bestäms i regel enligt samma tidtabell som i personens rösträttskommun, dvs. enligt uppgifterna i befolkningsdatasystemet den 51:a dagen före valdagen (i kommunalvalet 2017 fredagen den 17.2.2017). Om en person flyttar till en annan kommun efter detta datum följer hans valbarhet med. .

I lagstiftningen har det inte bestämts någon exakt tidpunkt för fastställandet av valbarheten, men i praktiken måste kandidatens hemkommun vara klar senast på den 32:a dagen före valdagen (i kommunalvalet 2017 onsdagen den 8.3.2017), då centralvalnämnden behandlar och beslutar om kompletteringar i kandidatansökningarna. Beslut som gäller kandidatens hemkommun fattas på basis av uppgifterna i befolkningsdatasystemet.

Kandidatuppställning

Kandidater får ställas upp av

1. partier som införts i partiregistret och
2. valmansföreningar som bildats av röstberättigade

Partierna kan i varje kommun ha högst en och en halv gånger så många kandidater som antalet fullmäktigeledamöter som ska väljas. Till exempel om det i en kommun utses 27 fullmäktigeledamöter kan ett parti ha högst 40 kandidater. Partierna kan sluta sig samman till att bilda valförbund. Partier som bildat valförbund får dock ställa upp högst lika många kandidater som det högsta antalet kandidater för ett enskilt parti.

För att bilda en valmansförening som ställer upp en kandidat krävs minst 10 röstberättigade personer. I kommuner där invånarantalet vid utgången av november året före valåret är högst 1 500, får en valmansförening bildas av minst tre röstberättigade. I kommuner där antalet invånare är 1 501–2 000, får en valmansförening bildas av minst fem röstberättigade. Valmansföreningarna kan bilda gemensamma listor och varje lista kan ha högst en och en halv gånger så många kandidater som antalet fullmäktigeledamöter som ska väljas.

Partier eller valmansföreningar ska ge in sina kandidatlistor (kandidatansökan) till kommunens centralvalnämnd på den 40:e dagen före valdagen (senast den 28 februari 2017 före kl. 16). Anmälan om valförbund och gemensamma listor ska lämnas till centralvalnämnden inom samma tidsfrist.

Den kommunala centralvalnämnden kontrollerar kandidatlistorna, speciellt för att säkerställa att kandidaterna är valbara, och fastställer kandidatuppställningen på 31:a dagen före valdagen (den 9 mars 2017).

Centralvalnämnden gör upp en sammanställning av kandidatlistorna i vilken kandidaterna för alla partier, valmansföreningar och gemensamma listor finns i utlottad ordning. För varje kandidat antecknas i sammanställningen ordningsnummer (med 2 som första nummer), namn samt titel, yrke eller befattning.

Antalet fullmäktigeledamöter varierar enligt antalet invånare i kommunen (enligt uppgift som gäller vid utgången av den 30 november året före valåret)

Kommunlagen 410/2015 16§”Om fullmäktige inte fattar något beslut om antalet ledamöter i fullmäktige, ska det i lagen angivna minimiantalet ledamöter väljas. Om fullmäktige fattar beslut om ett större antal ledamöter än minimiantalet eller om ett tidigare beslut ändras, ska justitieministeriet underrättas om detta före utgången av året före valåret Fullmäktiges beslut om antalet ledamöter får verkställas innan det har vunnit laga kraft. Beslutet får dock inte börja verkställas, om förvaltningsdomstolen förbjuder verkställigheten.”

Enligt 16 § i kommunallagen (410/2015) ska dock minst följande antal ledamöterna väljas:

Antalet ledamöte enligt antalet invånare i kommunen

Antal invånare	Antal ledamöter minst
högst 5 000	13
5 001 - 20 000	27
20 001 - 50 000	43
50 001 - 100 000	51
100 001 - 250 000	59
250 001 - 500 000	67
över 500 000	79

Ändringar i valkretsar och kommuner samt kommunsammanslagningar

Ändringarna i valkretsar och kommuner samt kommunsammanslagningarna när det gäller valen under olika år återfinns i tabellbilagan för offentliggörandet (på ingångssidan Kommunalval).

Kommunerna har placerats i valkretsar efter gällande valkretsindelning. I början av år 2017 är antalet kommuner i Fasta Finland 295 och på Åland 16.

I statistiken har gällande statistiska kommungruppering använts (Statistikcentralen, Kommuner och kommunbaserade indelningar). *Kommunalval förrättas enligt den kommunindelning som träder i kraft i början av valåret (2017) (indelningen i röstningsområden trädde i kraft 31.10.2016).* * Enligt 23 § 1 mom. i kommunallagen (1698/2009) ska kommunalval som förrättas under året före det år då en ändring av i kommunindelningen träder i kraft förrättas med iakttagande av den nya kommunindelningen. Eftersom kommunalval nu alltså förrättas i april 2017 gäller den nämnda bestämmelsen de ändringar av kommunindelningen som träder i kraft 1.1.2018. Enligt motiveringarna för regeringens proposition (HE 268/2014 r.d.) ska statsrådet i dessa fall fatta beslut om ändring av en kommunindelning senast före utgången av året före valåret (dvs. år 2016).

(Uppgifter om sådana ändringar av kommunindelning som skulle träda i kraft 1.1.2018 finns inte).

I den statistiska kommungrupperingen indelas kommunerna på basis av tätortsbefolkningsandelen och invånarantalet i den största tätorten i urbana kommuner, tätortskommuner och landsbygdskommuner.

Indelningen baserar sig på tätortsavgränsningen år 2016 och på uppgiften om kommunens folkmängd år 2015. Tätortsavgränsningen görs årligen av Finlands miljöcentral.

1. Urbana kommuner är de kommuner i vilka 90 procent av befolkningen bor i tätorter eller där den största tätortens folkmängd är minst 15 000.
2. Tätortskommuner utgörs av de kommuner i vilka minst 60 procent, men under 90 procent, av befolkningen bor i tätorter och den största tätortens folkmängd är minst 4 000 men under 15 000.
3. Landsbygdskommuner är de kommuner där mindre än 60 procent av befolkningen bor i tätorter och den största tätortens folkmängd är under 15 000 samt de kommuner där minst 60 procent, men under 90 procent, av befolkningen bor i tätorter och den största tätortens folkmängd är under 4 000.

Klassificeringar i statistiken

Statistikcentralens kommunindelning, valkrets, kommun, röstningsområde, parti (som finns införda i partiregistret), kandidaternas och de invaldas ålder, det land där de är bosatta.

Följande registrerade partier ställde upp kandidater i kommunalvalet 2017 (15/16):

- Finlands Socialdemokratiska Parti (SDP)
- Centern i Finland (CENT)
- Samlingspartiet (SAML)
- Svenska folkpartiet i Finland (SFP)
- Kristdemokraterna i Finland (KD)
- Gröna förbundet (GRÖNA)
- Vänsterförbundet (VÄNST)
- Sannfinländarna (SAF)
- Finlands Kommunistiska Parti (FKP)
- Kommunistiska Arbetarparti – För Fred och Socialism (KAP)
- Liberalpartiet – Frihet att välja (LIBE)
- Piratpartiet (Piratp.)
- Djurrättspartiet (EOP)
- Feministiska partiet (Femin.p.)
- Självständighetspartiet (IP)

Insamlingsmetoder och uppgiftskälla

Statistikcentralen får primärmaterialet för valen ur justitieministeriets valdatasystem, vars tekniska utförande sköts av Tieto Abp.

1.3 Lagar, förordningar och rekommendationer

Statistikcentralens uppgift är att sammanställa statistik över samhällsförhållanden (lag om Statistikcentralen 24.1.1992/48). Statistiken omfattar också valstatistiken. I Statistikcentralens arbetsordning fastställs enheten för befolknings- och välfärdsstatistik som producent av valstatistik (Statistikcentralens arbetsordning, TK-00-580-16).

2. Metodbeskrivning

Statistiken baserar sig på ett totalmaterial. Statistikens primärmaterial baserar sig på justitieministeriets valdatasystem, som består av sex delsystem. Hit hör:

1. Basdatasystemet, med uppgifter om bl.a. valkrets, kommun och röstningsområdesindelningar samt om valmyndigheter
2. Systemet med data om röstningsställena (registret över röstningsställen), som innehåller uppgifter om allmänna förhandsröstningsställen och röstningställen på valdagen;
3. Rösträttssystemet (rösträttsregistret), till vilket Befolkningsregistercentralen plockar ut uppgifterna om alla röstberättigade den 46:e dagen före valdagen. Till rösträttsregistret förs de uppgifter om varje röstberättigad (bl.a. namn, personbeteckning, valkrets, hemkommun och röstningsställe), som ingick i befolkningsdatasystemet den 51:a dagen före valdagen. Rösträttsregistret vinner laga kraft kl. 12 den 12:e dagen före valdagen;
4. Kandidatdatasystemet (kandidatregistret), i vilket följande uppgifter om varje kandidat antecknas: namn, kandidatnummer, yrke, hemkommun och parti/valmansförening (som uppställt kandidaten) och personbeteckning;
5. Det centraliserade räkningssystemet, till vilket valkrets nämnderna och kommunala centralvalnämnder levererar uppgifterna om valresultatet;
6. Statistik- och datatjänstsystemet, med hjälp av vilket uppgifterna om valresultatet och övriga statistikuppgifter förmedlas till massmedierna och Statistikcentralen.

Statistikcentralens valdatasystem består av följande fyra valfiler: områdesfilen, partifilen, kandidatfilen och kandidatregistret.

Bakgrundanalys av kandidater och invalda

I samband med valstatistiken produceras också en bakgrundsanalys av de röstberättigade, partiernas kandidater och de invalda. Individpopulationen av röstberättigade baserar sig på det rösträttsregister som upprättats 22.2.2017, kandidaterna på Justitieministeriets kandidatregister. Personernas bakgrundsuppgifter

som sammanslagits i dessa register baserar sig på Statistikcentralens statistikmaterial, bl.a. på befolknings-, familje- och sysselsättningsstatistik samt på examensregistret. Av de röstberättigade ingår bara röstberättigade som är bosatta i Finland.

I samband med valstatistiken produceras också en bakgrundsanalys av de röstberättigade, partiernas kandidater och de invalda. Individpopulationen av röstberättigade baserar sig på det rösträttsregister som upprättats 12.9.2012 och kandidaterna på Justitieministeriets kandidatregister. Personernas bakgrundsuppgifter som sammanslagits i dessa register baserar sig på statistiskt material från Statistikcentralens individstatistik, bl.a. på sysselsättningsstatistik, examensregistret och familjestatistik.

I analysen har de röstberättigade, kandidaterna och de invalda fullmäktigeledamöterna beskrivits utifrån vissa variabler. Bakgrundsuppgifterna är i allmänhet från år 2014–2016. Nyare uppgifter än detta var inte tillgängliga. Med ålder avses personens ålder på valdagen i hela år.

I det följande beskrivs de bakgrundsvariabler som använts i analysen.

Valkrets

När det gäller kandidaterna är valkretsen i analysen den valkrets där personen kandiderar. När det gäller de röstberättigade baserar sig uppgiften om valkrets på den uppgift om personens bostadskommun som 51 dagar före valdagen uttagits från Befolkningsregistercentralens befolkningsdatasystem.

Utländsk bakgrund

Utländsk bakgrund har granskats med hjälp av två variabler, dvs. personens språk eller härkomst. De som klassificerats som personer med utländsk bakgrund efter språk har något annat modersmål än finska, svenska eller samiska. Personer vars båda föräldrar (eller den enda kända föräldern) är födda utomlands klassificeras som personer med utländsk bakgrund på grundval av härkomst. Uppgiften är från år 2015.

Huvudsaklig verksamhet

Begreppet huvudsaklig verksamhet avser arten av en persons ekonomiska verksamhet. Befolkningen indelas efter huvudsaklig verksamhet i personer som tillhör arbetskraften och sådana som står utanför arbetskraften. Dessa kan ytterligare indelas i undergrupper. Klassificeringen bygger på uppgifter om personens verksamhet under årets sista vecka. Uppgifterna om den huvudsakliga verksamheten grundar sig på olika register.

Klassificeringen enligt huvudsaklig verksamhet är följande:

- sysselsatta
- arbetslösa
- 0–14 -åringar
- studerande, skolelever
- pensionärer
- beväringar, civiltjänstgörare
- övriga utanför arbetskraften

Uppgiften i analysen beskriver personens verksamhet under sista veckan år 2015.

Familjeställning

I den här analysen har befolkningen indelats enligt familjeställning i följande kategorier

- gift/sambo med barn
- ensamförsörjare
- par utan barn
- ensamboendej
- –
- hemmaboende barn
- annan

Till gift/sambo med barn räknas alla äkta makar eller sambor samt personer i registrerat partnerskap, med egna och/eller partners barn som bor hemma. Par utan barn är gifta/sambor samt personer i registrerat

partnerskap som inte har barn. Med hemmaboende barn avses personer som bor tillsammans med sina egna föräldrar/sin egen förälder eller sina adoptivföräldrar/sin adoptivförälder och som har ställningen barn i familjen. Gruppen "Annan" innehåller sådana personer utan familj som bor tillsammans med andra personer (t.ex. en ensam mor/far som bor tillsammans med sitt barns familj), bostadslösa och anstaltsbefolkning. Ensamboende utan familj hör till klassen "Ensamboende".

Uppgiften om familjeställning är från år 2015.

Antal barn

I analysen har antalet biologiska och adoptivbarn använts som barnantal för en person. Uppgiften är från år 2015.

Utbildningsnivå

Personer som avlagt examen på grundnivå har högst 9 års utbildning. Sådan utbildning är t.ex. folk-, mellan- och grundskoleexamen.

Personer som avlagt examen på mellannivå har 11–12 års utbildning. Sådan utbildning är t.ex. studentexamen, 1–3 års yrkesexamen och yrkesinriktade grundexamen.

Utbildning på lägsta högre nivå tar 2–3 år efter mellannivån. Sådana utbildningar är t.ex. tekniker-, merkonom- och sjukskötaresexamen, som inte är yrkeshögskoleexamen.

För lägre högskoleexamen krävs 3–4 år av heltidsstudier efter mellannivån. Till lägre högskolenivå räknas t.ex. yrkeshögskoleexamen och lägre högskoleexamen.

För högre högskoleexamen krävs i regel 5–6 år av heltidsstudier efter mellannivån. Till utbildning på högre högskolenivå räknas t.ex. magisterexamen och läkarnas specialiseringsexamen.

För examen på forskarutbildningsnivå krävs självständigt och publiceringsdugligt forskningsarbete eller avhandling. Examen är vetenskapliga licentiat- eller doktorsexamen.

Uppgifterna om utbildning erhålls ur Statistikcentralens examensregister. Uppgifterna i analysen är från år 2015.

Disponibla penninginkomster

De disponibla penninginkomsterna omfattar inkomstposter i form av pengar och naturaförmåner med anknytning till anställning. I penninginkomster ingår inte kalkylerade inkomstposter, av vilka den kalkylerade bostadsinkomsten är den viktigaste. Då man från penninginkomsterna (brutto) drar av betalda transfereringar, är den återstående inkomsten disponibel penninginkomst.

Uppgiften är från år 2015.

Medianinkomst

I en rangordning av inkomsttagarna efter inkomstens storlek är medianinkomsten den mittersta observationen. På vardera sidan om den mittersta inkomsttagaren finns lika många inkomsttagare. Medianen är inte lika känslig för extrema observationer som det aritmetiska medeltalet.

Dubbelt medborgarskap

En person kan vara medborgare i flera länder (se medborgarskapslagen 359/2003 och medborgarskapsförordningen 699/1985). Om en person är medborgare i två länder, av vilka det ena är Finland, ingår han/hon i statistiken som finsk medborgare. Om en utländsk medborgare som bor i Finland har medborgarskap i flera andra länder, ingår han/hon i statistiken som medborgare i det land som utfärdat det pass med vilket han/hon kommit till Finland. Medborgarskapet bestäms enligt det land som utfärdat passet. En person kan ha flera eller inget medborgarskap. Innehav av främlingspass godkänns också som medborgarskap.

Skattepliktiga inkomster

Med vissa undantag är alla inkomster som erhålls i pengar eller som förmån med penningvärde skattepliktiga inkomster. Skattepliktiga är inte t.ex. vissa socialbidrag, dagpenningar och ersättningar. Sådana är t.ex. barnbidrag, boendestöd och utkomststöd. Skattepliktiga är inte heller bl.a. stipendier och understöd från offentliga sammanslutningar.

3. Felfrihet och exakthet

Materialet i valstatistiken baserar sig på justitieministeriets valdatasystem och på de uppgifter som valmyndigheterna levererat, som kan anses vara tillförlitliga.

4. Tidsenlighet och rättidighet

De fastställda uppgifterna avviker alltid i någon mån från siffrorna i förhandsstatistiken.

Resultaten ändras till alla delar efter att det fastställda resultatet erhållits: efter röstningsområde, kommun, valkrets, parti samt ifråga om antalet röster för alla kandidater och för de invalda, vilket innebär att t.o.m. deras inbördes ordning kan ändras.

5. Tillgänglighet och transparens

Det första materialet, dvs. förhandsuppgifterna, publiceras så snart som möjligt på internet, i StatFin-tjänsten samt på statistiksidan Kommunalval. Valuppgifterna efter kommun och röstningsområde (från och med år 2004) samt antalet röster för de invalda förs in i StatFin-tjänsten.

På statistiksidan Kommunalval finns offentliggöranden, tidsserietabeller och tabeller över det aktuella valet tillgängliga på tre språk (finska, svenska och engelska). Det andra materialet, dvs. de slutliga uppgifterna levereras till Statistikcentralen efter att valresultatet fastställts. De fastställda uppgifterna, som motsvarar den preliminära statistiken, publiceras på internet efter det att valresultatet fastställts och uppdateras i StatFin-tjänstens databaser.

I webbtjänsten med valkartor publiceras centrala uppgifter om resultaten från kommunalvalen

I den avgiftsbelagda regionala databasen ALTIKA finns det uppgifter om resultaten från kommunalvalen fr.o.m. år 1976.

6. Jämförbarhet

I statistiken används den kommunindelning som gäller valåret. Om kommunalval förrättas under året före det år då en ändring i kommunindelningen träder i kraft, ska valet förrättas i de kommuner som berörs av ändringen med iakttagande av den nya kommunindelningen. Den statistiska kommungrupperingen (urbana kommuner, tätorts- och landsbygdskommuner) började användas år 2000. Innan dess grupperades kommunerna på följande sätt: städer och övriga kommuner. De ändringar i valkretsar och kommuner som skett mellan valen har beaktats i sådan statistik som har jämförelseuppgifter i förhållande till resultaten från tidigare val.

På statistiksidan Kommunalval presenteras uppgifter om valresultatet som tidsserietabeller fr.o.m. år 1921.

7. Tydlighet och konsistens/enhetlighet samt dokumentering

Justitieministeriet publicerar omfattande allmän information om de olika valen, det landsomfattande kandidatregistret och uppgifter om valresultatet på sina webbsidor (www.vaalit.fi). Justitieministeriets statistik avviker från Statistikcentralens statistik över förhandsväljare, eftersom uppgifterna fastställs utgående från olika grunder:

- Justitieministeriet räknar antalet förhandsväljare av antalet röstberättigade
- Statistikcentralen räknar antalet förhandsväljare av alla väljare

De klassificeringar och indelningar som använts i statistiken finns på Statistikcentralens webbsidor.

Förfrågningar

Sami Fredriksson 029 551 2696

Jaana Asikainen 029 551 3506

Ansvarig statistikdirektör:

Jari Tarkoma

vaalit@stat.fi

http://tilastokeskus.fi/til/kvaa/index_sv.html

Källa: Kommunalvalet 2017, fastställt valresultat. Statistikcentralen