

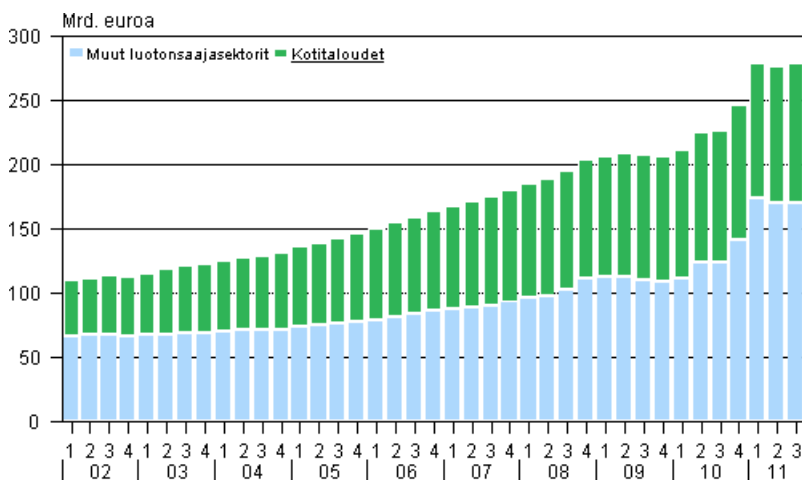
# Luottokanta 2011

## 3. neljännes

### Antolainauskanta 278 miljardia euroa syyskuun 2011 lopussa

Kotimaisten rahoitus- ja vakuutuslaitosten, valtion ja sosiaaliturvarahastojen myöntämien antolainojen kanta oli vuoden 2011 kolmannen neljänneksen lopussa yhteensä 278 miljardia euroa. Antolainauskanta pieneni edellisestä neljänneksestä vajaan prosentin. Luvut käyvät ilmi Tilastokeskuksen luottokantatilastosta.

#### Antolainauskanta vuosina 2002-2011



\*Tiedonkeruu-uudistuksen yhteydessä 2010/Q2 tilaston tietosisältö on muuttunut ja tiedot eivät ole täysin vertailukelpoiset aikaisemmin julkaistuihin tietoihin

Kotimaisten luotonantajien yritystoiminnalle eli yrityksille ja elinkeinonharjoittajien kotitalouksille myöntämä luottokanta oli vuoden 2011 syyskuun lopussa yhteensä 76 miljardia euroa, josta antolainauksen osuus oli 70 miljardia. Heinä-syyskuussa yritystoimintaa varten nostettiin uusia antolainoja lähes 10 miljardilla eurolla.

#### Kotitalouksien luottokanta 108 miljardia euroa syyskuun lopussa

Kotitalouksien luottokanta oli syyskuun lopussa yhteensä 108 miljardia euroa. Luotot lisääntyivät edellisen vuoden vastaavaan neljännekseen verrattuna 5 prosenttia. Kotitalouksien luotoista 83 miljardia euroa oli

asunto- ja vapaa-ajanasuntoluottoja. Asuntoluotot lisääntyivät lähes 7 prosenttia edellisen vuoden vastaavaan neljännekseen verrattuna. Uusia asuntoluottoja kotitaloudet nostivat neljänneksen aikana yhteensä 5,6 miljardilla eurolla. Kulutusluottoja ja opintolainoja kotitalouksilla oli syyskuun lopussa yhteensä 15 miljardia euroa.

### *Pienlainojen kysyntä vilkastui*

Vuoden 2011 kolmannen neljänneksen aikana uusia pienlainoja eli ns. pikavippejä myönnettiin kotitalouksille 35 prosenttia enemmän kuin vuotta aikaisemmin. Lainoja myönnettiin vajaat 83 miljoonaa euroa, yhteensä 359 863 kappaletta. Keskimääräinen pienlaina oli vuoden kolmannella neljänneksellä 229 euroa ja takaisinmaksuaika oli keskimäärin 32 päivää. Pienlainojen ottajat maksoivat heinä-syyskuun aikana ottamistaan lainoista yhteensä yli 20 miljoonaa euroa erilaisia kuluja. Pienlainoihin kohdistuvat kulut olivat siten keskimäärin lähes 25 prosenttia myönnetystä lainapääomasta. Vuoden 2011 kolmannella neljänneksellä tilastoituja pienlainayrityksiä oli 81 kappaletta, joista uusia oli viisi kappaletta.

# Sisällys

## Taulukot

### Liitetaulukot

Liitetaulukko 1. Luottokanta rahoitusvaateittain vuosina 2005-2011.....	4
Liitetaulukko 2. Kotitalouksien luottokanta käyttötarkoituksittain vuosina 2005–2011.....	5
Liitetaulukko 3. Yritystoiminnan luottokanta rahoitusvaateittain vuosina 2005–2011.....	6
Liitetaulukko 4. Pienlainayritysten tunnuslukuja vuosina 2010-2011.....	6
Liitetaulukko 5. Luottokantatietoja vuosina 1975-2011 .....	7

## Kuviot

### Liitekuviot

Liitekuvio 1. Antolainauskanta vuosina 2002-2011.....	8
Liitekuvio 2. Pienlainayritysten uudet luotot sekä luottokanta vuosina 2008-2011.....	8
Liitekuvio 3. Kotitalouksien asuntoluottokanta (ml. vapaa-ajan asunnot) ja sen vuosimuutos vuosina 2002-2011....	8
Liitekuvio 4. Yritysten ja elinkeinonharjoittajien kotitalouksien luottokanta luotonsaajan toimialaryhmän mukaan 2011/Q3, %.....	9
Laatuseloste: Luottokantatilasto.....	10

# Liitetaulukot

## Liitetaulukko 1. Luottokanta rahoitusvaateittain vuosina 2005-2011

**Korjattu 6.3.2012. Lisätty antolainaus, uudet -sarake.**

Rahoitusvaade	Antolainaus, kanta <sup>1)</sup>		Antolainaus, uudet		Joukkovelkakirjat, kanta <sup>2)</sup>		Rahamarkkinapaperit, kanta <sup>3)</sup>		Vaateet yhteensä, kanta	
	Milj. euroa	Vuosi- muutos, %	Milj. euroa	Vuosi- muutos, %	Milj. euroa	Vuosi- muutos, %	Milj. euroa	Vuosi- muutos, %	Milj. euroa	Vuosi- muutos, %
2011/Q3	277 945	23,0	514 316	..	102 750	42,3	13 057	11,8	393 752	27,1
2011/Q2	276 195	23,1	555 449	..	97 996	28,9	10 756	3,8	384 946	23,8
2011/Q1	278 450	..	445 883	..	90 248	..	10 968	..	379 666	..
2010/Q4	245 608	..	185 535	..	90 359	..	11 297	..	347 263	..
2010/Q3	225 902	..	54 639	..	72 209	..	11 683	..	309 793	..
2010/Q2	224 453	..	48 584	..	76 011	..	10 366	..	310 830	..
2010/Q1	210 581	2,2	..	..	53 566	1,8	..	..	264 148	2,1
2009/Q4	206 406	1,4	..	..	55 174	3,6	..	..	261 580	1,8
2009/Q3	206 973	6,5	..	..	52 064	-0,4	..	..	259 036	5,0
2009/Q2	207 906	10,4	..	..	53 454	6,7	..	..	261 361	9,6
2009/Q1	206 041	11,9	..	..	52 612	9,2	..	..	258 653	11,4
2008/Q4	203 608	13,4	..	..	53 248	12,4	..	..	256 856	13,2
2008/Q3	194 371	11,5	..	..	52 268	10,8	..	..	246 639	11,4
2008/Q2	188 405	10,2	..	..	50 080	0,6	..	..	238 485	8,0
2008/Q1	184 063	10,0	..	..	48 195	-4,8	..	..	232 258	6,5
2007/Q4	179 485	9,4	..	..	47 361	-8,6	..	..	226 846	5,1
2007/Q3	174 278	9,7	..	..	47 158	-12,4	..	..	221 436	4,2
2007/Q2	170 960	10,5	..	..	49 776	-6,3	..	..	220 737	6,2
2007/Q1	167 390	12,2	..	..	50 646	-4,6	..	..	218 036	7,8
2006/Q4	163 992	12,3	..	..	51 793	-3,7	..	..	215 785	8,0
2006/Q3	158 797	11,6	..	..	53 805	1,7	..	..	212 602	8,9
2006/Q2	154 679	11,8	..	..	53 140	5,4	..	..	207 818	10,1
2006/Q1	149 200	10,1	..	..	53 062	6,9	..	..	202 261	9,2
2005/Q4	146 005	11,0	..	..	53 785	8,4	..	..	199 791	10,3
2005/Q3	142 271	10,3	..	..	52 929	7,3	..	..	195 199	9,5
2005/Q2	138 396	8,6	..	..	50 409	4,9	..	..	188 805	7,5
2005/Q1	135 559	9,1	..	..	49 630	3,5	..	..	185 190	7,5

1) Tietosisältömuutoksista johtuen antolainausa koskevat tiedot eivät ole vertailukelpoisia vuoden 2010 2. neljänneksestä lähtien

2) 2010/Q2 asti sisältää vain sijoitusomaisuuteen kirjatut joukkovelkakirjat

3) Rahamarkkinapaperit sisältyvät luottokantaan ajankohdasta 2010/Q2 alkaen

## Liitetaulukko 2. Kotitalouksien luottokanta käyttötarkoituksittain vuosina 2005–2011

Vuosineljännes	Asuntolainat, kanta <sup>1)</sup>		Asuntolainat, uudet <sup>1)</sup>		Kulutusluotot, kanta		Opintolainat, kanta		Muut lainat, kanta		Lainat yhteensä, kanta	
	Milj. euroa	Vuosi-muutos, %	Milj. euroa	Vuosi-muutos, %	Milj. euroa	Vuosi-muutos, %	Milj. euroa	Vuosi-muutos, %	Milj. euroa	Vuosi-muutos, %	Milj. euroa	Vuosi-muutos, %
2011/Q3	82 878	6,7	5 585	10,4	13 785	0,8	1 480	3,9	10 320	1,4	108 463	5,4
2011/Q2	81 321	6,7	5 865	7,5	13 713	0,1	1 462	3,5	10 287	2,0	106 782	5,3
2011/Q1	79 632	6,9	4 342	12,4	13 512	-0,2	1 472	3,4	10 280	3,3	104 896	5,5
2010/Q4	78 894	6,9	4 987	16,0	13 564	-1,3	1 419	3,3	10 238	8,7	104 114	5,9
2010/Q3	77 653	7,0	5 060	17,6	13 674	0,7	1 424	2,8	10 176	8,2	102 928	6,2
2010/Q2	76 216	6,9	5 456	20,0	13 695	0,9	1 412	2,4	10 081	7,8	101 404	6,1
2010/Q1	74 507	6,6	3 862	-0,1	13 537	1,1	1 424	2,4	9 951	7,0	99 419	5,8
2009/Q4	73 781	6,5	4 299	23,8	13 749	2,6	1 374	1,5	9 417	3,5	98 321	5,6
2009/Q3	72 590	5,8	4 302	-16,8	13 581	1,9	1 385	1,7	9 405	2,2	96 961	4,8
2009/Q2	71 296	6,1	4 546	-33,1	13 574	3,8	1 379	1,1	9 355	1,0	95 604	5,2
2009/Q1	69 915	7,7	3 866	-19,0	13 389	5,4	1 391	0,4	9 299	-0,5	93 994	6,4
2008/Q4	69 273	8,2	3 472	-32,8	13 396	14,5	1 353	0,1	9 095	-4,4	93 117	7,6
2008/Q3	68 611	9,8	5 173	-6,8	13 321	15,4	1 362	-0,4	9 206	-2,8	92 500	9,0
2008/Q2	67 197	10,9	6 796	4,0	13 077	15,5	1 364	-0,1	9 259	-0,4	90 897	10,1
2008/Q1	64 906	11,9	4 774	-4,0	12 702	16,6	1 385	-0,5	9 350	-1,9	88 343	10,7
2007/Q4	64 021	13,1	5 169	1,2	11 697	9,3	1 352	0,5	9 508	3,1	86 578	11,2
2007/Q3	62 473	13,7	5 548	3,3	11 547	6,9	1 367	0,4	9 476	10,2	84 863	12,1
2007/Q2	60 608	14,5	6 536	16,4	11 320	6,7	1 365	0,8	9 293	10,6	82 586	12,7
2007/Q1	57 986	14,0	4 974	19,3	10 894	7,2	1 392	1,2	9 528	16,0	79 800	13,0
2006/Q4	56 608	13,9	5 106	11,5	10 706	7,5	1 345	0,5	9 224	14,1	77 883	12,8
2006/Q3	54 941	14,2	5 372	4,1	10 803	13,7	1 362	1,2	8 602	9,7	75 708	13,4
2006/Q2	52 922	14,7	5 615	-3,6	10 610	14,0	1 354	0,4	8 406	14,7	73 291	14,3
2006/Q1	50 886	16,2	4 168	7,4	10 159	13,4	1 376	0,3	8 211	10,9	70 631	14,8
2005/Q4	49 684	16,3	4 578	18,9	9 962	11,7	1 339	-0,9	8 081	12,3	69 066	14,8
2005/Q3	48 091	16,1	5 161	36,9	9 501	8,7	1 346	-1,1	7 844	13,7	66 781	14,3
2005/Q2	46 147	15,6	5 823	35,1	9 310	8,7	1 348	-1,8	7 329	7,9	64 134	13,2
2005/Q1	43 808	14,5	3 882	20,4	8 961	9,0	1 373	-1,6	7 403	11,9	61 545	12,9

1) Ml. vapaa-ajan asuntolainat

### Liitetaulukko 3. Yritystoiminnan luottokanta rahoitusvaateittain vuosina 2005–2011

Rahoitusvaade	Antolainaus, kanta <sup>1)</sup>		Antolainaus, uudet		Joukkovelkakirjat, kanta <sup>2)</sup>		Rahamarkkinapaperit, kanta <sup>3)</sup>		Vaateet yhteensä, kanta	
	Milj. euroa	Vuosi- muutos, %	Milj. euroa	Vuosi- muutos, %	Milj. euroa	Vuosi- muutos, %	Milj. euroa	Vuosi- muutos, %	Milj. euroa	Vuosi- muutos, %
2011/Q3	69 738	1,1	9 987	3,7	3 937	2,2	2 207	71,8	75 882	2,4
2011/Q2	69 116	0,6	10 785	-3,7	3 919	1,6	1 851	47,7	74 886	1,4
2011/Q1	68 458	6,8	9 927	..	3 802	..	1 867	..	74 127	..
2010/Q4	67 665	6,9	10 332	..	3 866	..	1 127	..	72 658	..
2010/Q3	68 974	7,2	9 629	..	3 851	..	1 285	..	74 110	..
2010/Q2	68 716	1,7	11 198	..	3 857	..	1 253	..	73 826	..
2010/Q1	64 082	-5,7	..	..	3 089	19,5	..	..	67 171	-4,7
2009/Q4	63 270	-5,7	..	..	3 140	42,5	..	..	66 411	-4,2
2009/Q3	64 312	2,2	..	..	2 918	43,4	..	..	67 231	3,5
2009/Q2	67 583	12,2	..	..	2 865	54,7	..	..	70 448	13,5
2009/Q1	67 933	18,1	..	..	2 584	49,5	..	..	70 517	19,1
2008/Q4	67 125	23,0	..	..	2 203	68,5	..	..	69 328	24,1
2008/Q3	62 925	19,0	..	..	2 035	51,9	..	..	64 960	19,8
2008/Q2	60 241	16,3	..	..	1 853	33,1	..	..	62 094	16,7
2008/Q1	57 499	12,5	..	..	1 729	20,1	..	..	59 227	12,7
2007/Q4	54 567	9,9	..	..	1 308	-12,6	..	..	55 875	9,2
2007/Q3	52 890	8,9	..	..	1 340	-13,2	..	..	54 230	8,2
2007/Q2	51 820	6,8	..	..	1 392	-7,4	..	..	53 212	6,4
2007/Q1	51 110	6,7	..	..	1 440	-6,1	..	..	52 550	6,3
2006/Q4	49 661	4,7	..	..	1 495	-4,3	..	..	51 156	4,4
2006/Q3	48 578	3,0	..	..	1 543	-8,4	..	..	50 121	2,6
2006/Q2	48 525	3,5	..	..	1 503	-9,5	..	..	50 028	3,1
2006/Q1	47 898	4,2	..	..	1 534	-2,9	..	..	49 432	3,9
2005/Q4	47 454	5,3	..	..	1 562	-18,3	..	..	49 016	4,3
2005/Q3	47 154	4,9	..	..	1 684	-16,3	..	..	48 838	4,0
2005/Q2	46 872	3,8	..	..	1 660	-20,6	..	..	48 532	2,7
2005/Q1	45 977	3,5	..	..	1 580	-24,1	..	..	47 557	2,3

1) Tiedot ei ole täysin vertailukelpoisia vuoden 2010 2. neljänneksestä lähtien, koska uutena rahoitusvaateena mukana on rahoitusleasingluotot

2) 2010/Q2 asti sisältää vain sijoitusomaisuuteen kirjatut joukkovelkakirjat

3) Rahamarkkinapaperit sisältyvät luottokantaan ajankohdasta 2010/Q2 alkaen

### Liitetaulukko 4. Pienlainayritysten tunnuslukuja vuosina 2010-2011

	2010/Q3	2010/Q4	2011/Q1	2011/Q2	2011/Q3
Uudet myönnetyt luotot, 1000 euroa	61 197	64 815	69 820	79 464	82 541
Uusiin luottoihin kohdistuneet kulut, 1000 euroa	15 429	16 962	17 702	20 189	20 435
Kulut / uudet luotot, %	25,2	26,2	25,4	25,4	24,8
Uusien luottojen keskimääräinen takaisinmaksuaika, päivää	29,9	31,6	33,5	33,6	32,0
Luottokanta, 1000 euroa	50 206	56 167	66 236	69 822	90 121
Uusien luottojen kappalemäärä	295 135	302 451	321 344	357 003	359 863
Keskimääräinen lainamäärä, euroa	207	214	217	223	229
Tilastoitujen yritysten lukumäärä	65	63	71	81	81

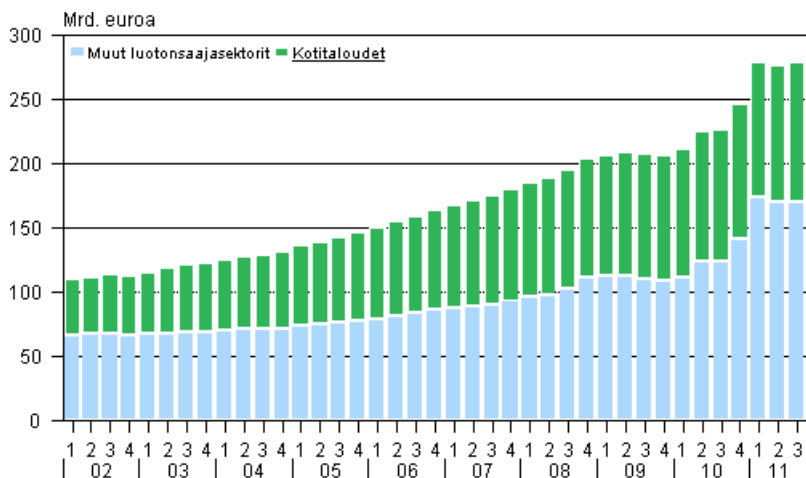
## Liitetaulukko 5. Luottokantatietoja vuosina 1975-2011

Vuosi	Antolainauskanta yhteensä <sup>1)</sup>		Kotitalouksien asuntoluottokanta		Kotitalouksien kulutusluottokanta		Kotitalouksien luottokanta yhteensä	
	Milj. euroa	Vuosi muutos, %	Milj. euroa	Vuosi muutos, %	Milj. euroa	Vuosi muutos, %	Milj. euroa	Vuosi muutos, %
1975	..	..	..	..	..	..	3 656	..
1976	..	..	..	..	..	..	4 269	16,7
1977	..	..	..	..	..	..	4 985	16,8
1978	..	..	..	..	..	..	5 917	18,7
1979	..	..	..	..	..	..	7 201	21,7
1980	..	..	4 741	..	779	..	8 533	18,5
1981	..	..	5 684	19,9	946	21,4	10 079	18,1
1982	..	..	6 762	19,0	1 176	24,3	11 921	18,3
1983	..	..	7 981	18,0	1 391	18,3	13 863	16,3
1984	..	..	9 130	14,4	1 705	22,6	15 915	14,8
1985	..	..	10 328	13,1	2 193	28,6	18 230	14,5
1986	..	..	11 566	12,0	2 688	22,6	20 664	13,4
1987	..	..	13 441	16,2	3 501	30,2	24 565	18,9
1988	..	..	16 977	26,3	5 118	46,2	31 509	28,3
1989	..	..	19 671	15,9	5 415	5,8	35 849	13,8
1990	..	..	20 628	4,9	5 763	6,4	37 618	4,9
1991	..	..	21 315	3,3	5 799	0,6	38 215	1,6
1992	..	..	21 140	-0,8	5 264	-9,2	37 011	-3,1
1993	107 879	-8,5	20 390	-3,5	4 569	-13,2	34 948	-5,6
1994	98 323	-8,9	19 730	-3,2	4 341	-5,0	33 254	-4,8
1995	91 592	-6,8	19 074	-3,3	4 314	-0,6	31 846	-4,2
1996	88 607	-3,3	18 763	-1,6	4 392	1,8	30 814	-3,2
1997	88 484	-0,1	19 237	2,5	4 605	4,8	31 141	1,1
1998	94 188	6,4	21 024	9,3	5 049	9,6	33 381	7,2
1999	100 685	6,9	23 729	12,9	5 665	12,2	36 865	10,4
2000	105 156	4,4	25 931	9,3	6 220	9,8	39 746	7,8
2001	107 610	2,3	28 672	10,6	6 600	6,1	42 833	7,8
2002	112 621	4,7	32 266	12,5	7 231	9,6	47 088	9,9
2003	121 603	8,0	37 152	15,1	8 098	12,0	53 199	13,0
2004	131 515	8,2	42 703	14,9	8 917	10,1	60 167	13,1
2005	146 005	11,0	49 684	16,3	9 962	11,7	69 066	14,8
2006	163 992	12,3	56 608	13,9	10 706	7,5	77 883	12,8
2007	179 485	9,4	64 021	13,1	11 697	9,3	86 578	11,2
2008	203 608	13,4	69 273	8,2	13 396	14,5	93 117	7,6
2009	206 406	1,4	73 781	6,5	13 749	2,6	98 321	5,6
2010/Q1	210 581	2,2	74 507	6,6	13 537	1,1	99 419	5,8
2010/Q2	224 453	..	76 216	6,9	13 695	0,9	101 404	6,1
2010/Q3	225 902	..	77 653	7,0	13 674	0,7	102 928	6,2
2010/Q4	245 608	..	78 894	6,9	13 564	-1,3	104 114	5,9
2011/Q1	278 450	..	79 632	6,9	13 512	-0,2	104 896	5,5
2011/Q2	276 195	23,1	81 321	6,7	13 713	0,1	106 782	5,3
2011/Q3	277 945	23,0	82 878	6,7	13 785	0,8	108 463	5,4

1) Tietosisältömuutoksista johtuen antolainauskantaan koskevat tiedot eivät ole vertailukelpoisia vuoden 2010 2. neljänneksestä lähtien

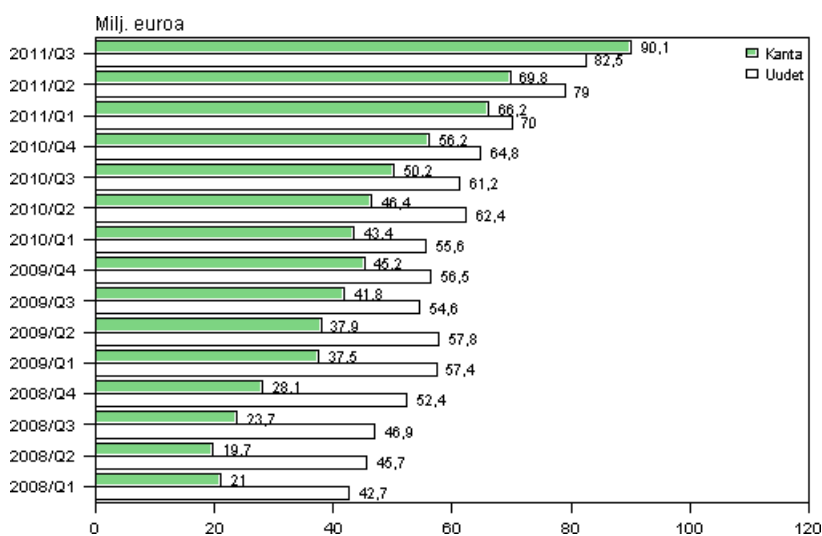
# Liitekuviot

**Liitekuvio 1. Antolainauskanta vuosina 2002-2011**

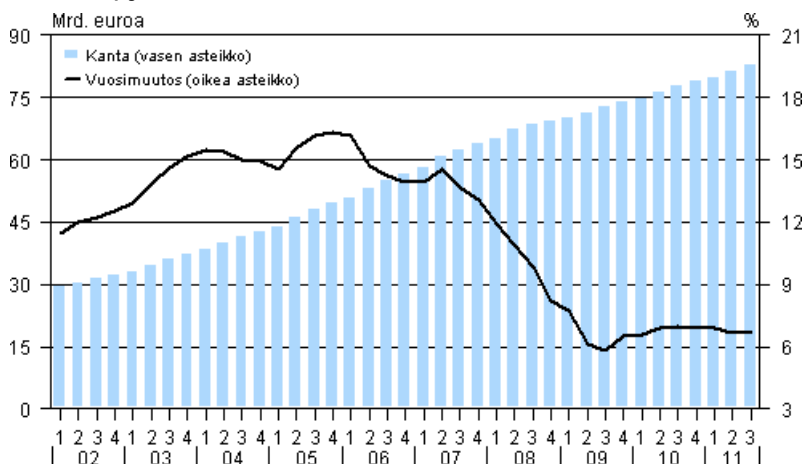


\* Tiedonkeruu-uudistuksen yhteydessä 2010/Q2 tilaston tietosisältö on muuttunut ja tiedot eivät ole täysin vertailukelpoiset aikaisemmin julkaistuihin tietoihin

**Liitekuvio 2. Pienlainayritysten uudet luotot sekä luottokanta vuosina 2008-2011**

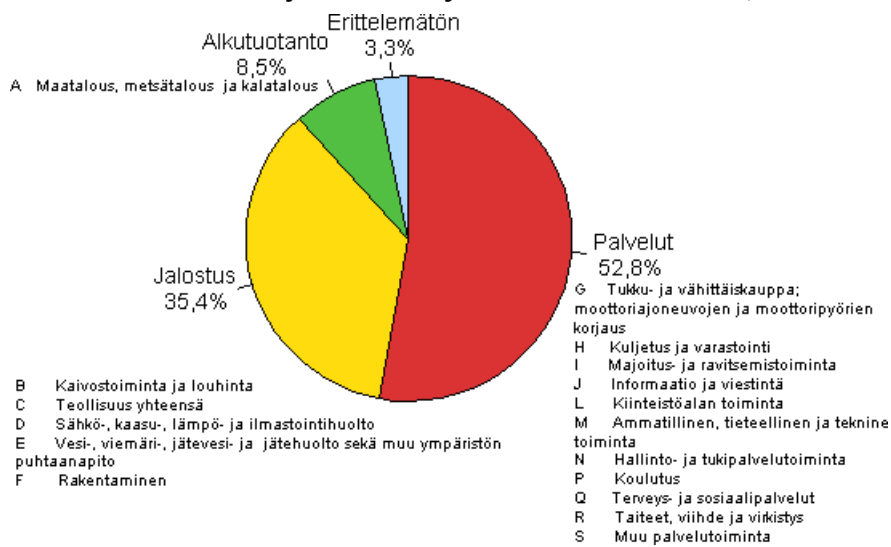


**Liitekuvio 3. Kotitalouksien asuntoluottokanta (ml. vapaa-ajan asunnot) ja sen vuosimuutos vuosina 2002-2011**





**Liitekuvio 4. Yritysten ja elinkeinonharjoittajien kotitalouksien luottokanta luotonsaajan toimialaryhmän mukaan 2011/Q3, %**



# ***Laatuseloste: Luottokantatilasto***

## ***1. Tilastotietojen relevanssi***

Tilastosta ilmenee luottokannan ja uusien antolainojen jakaantuminen luotonantaja- ja luotonsaajasektoreittain, luotonsaajatoimialoittain, rahoitusvaateittain sekä luoton käyttötarkoituksen mukaan. Luottokantaan sisältyvät kaikkien tilastoon kuuluvien kotimaisten luotonantajasektoreiden myöntämät luotot kotimaahan ja ulkomaille. Luottokanta koostuu euromääräisestä ja muun valuutan määräisestä luottokannasta, jotka ilmoitetaan erikseen. Luottokantaan luetaan vaateista antolainaus, joukkovelkakirjat ja rahamarkkinapaperit.

Tilastokeskus kerää myös tietoja pienlainayritysten toiminnasta osana luottokantatilastoa. Pienlainayrityksiltä kerätään tiedot neljänneksen aikaisista uusista luotoista, niihin kohdistuvista kuluista, uusien luottojen keskimääräisestä maturiteetista, neljänneksen lopun luottokannasta ja neljänneksen aikaisesta asiakaslukumäärästä. Uudet luotot sekä kantatiedot sisältyvät pienlainayritysten osalta myös varsinaisen luottokantatilaston lukuihin.

Luottokantatilasto on keskeinen lähdeaineisto muun muassa Tilastokeskuksen laatimalle neljännesvuosi- ja vuosirahoitustilinpäädölle sekä EMU-alijäämä ja -velkatiedoille.

## ***2. Tilastotutkimuksen menetelmäkuvaus***

Rahalaitosten eli talletuspankkien ja muiden rahoitusta välittävien rahalaitosten luottokantatiedot saadaan suoraan Suomen Pankin rahalaitosten tilastotiedonkeruusta. Tiedot toimitetaan neljänneksittäin Tilastokeskukseen aggregoituina. Toimitettavien tietojen osalta Suomen Pankin rahalaitostilaston ja Tilastokeskuksen luottokantatilaston käsitteet ja määritelmät ovat yhtenäisiä. Tarkempia tietoja Suomen Pankin tiedonkeruusta löytyy osoitteesta [www.suomenpankki.fi/fi/tilastot/tase\\_ja\\_korko/index.htm](http://www.suomenpankki.fi/fi/tilastot/tase_ja_korko/index.htm).

Tilastokeskus kerää kaikkien neljänneksen osalta luottokantatiedot muilta tiedonantajasektoreilta kuin rahalaitoksilta, joita ovat vakuutusyhtiöt, muut rahoituslaitokset, valtio ja muut sosiaaliturvarahastot kuin eläkesäätiöt. Eläkesäätiöiden luottokantatiedot kerätään kerran vuodessa neljänneksen lopun tilanteesta. Eläkesäätiöiden luottokantatiedot vryörytetään tuleville neljänneksille eli tiedot ovat jokaisen vuoden kolmen ensimmäisen neljänneksen osalta mukana edellisen vuoden lopun tietoina. Tiedot kerätään Excel-lomakkeella.

## ***3. Tietojen oikeellisuus ja tarkkuus***

Tiedot perustuvat tiedonantajien Tilastokeskukselle toimittamiin tietoihin. Tulleet tiedot tarkistetaan vertailutietoja ja edellisten neljänneksen tietoja hyväksi käyttäen. Tiedot voivat myöhemmin tarkentua, mikäli tiedonantajat tarkentavat jo toimitettuja tietoja tai jos tiedoissa havaitaan virhe. Tilastossa ei siten tapahdu systemaattista edellisen neljänneksen tietojen tarkentumista.

## ***4. Julkaistujen tietojen ajantasaisuus ja oikea-aikaisuus***

Tilasto on neljännesvuositilasto. Tietojen valmistumisaika on noin 2,5 kuukautta tilastointiajankohdasta.

## ***5. Tietojen saatavuus ja läpinäkyvyys/selkeys***

Tietoja julkaistaan Tilastokeskuksen internet-sivulla [www.tilastokeskus.fi/til/lkan/index.html](http://www.tilastokeskus.fi/til/lkan/index.html).

## ***6. Tilastojen vertailukelpoisuus***

Luottokannasta on saatavissa eripituisia aikasarjoja. Aikasarjat katkeavat osittain tilaston tietosisällön muuttumisen tai luokitusmuutosten takia.

Luottokantatilastoa on laadittu vuodesta 1948 lähtien. Tilastokeskus on laatinut luottokantatilastoa vuodesta 1971 lähtien aluksi puolivuositain, vuodesta 1979 vuoteen 1992 kerran vuodessa vuoden vaihteen tilanteesta ja vuodesta 1993 alkaen neljännesvuositain. Vuoden 1979 alusta vuoden 1992 loppuun Tilastokeskus laati myös neljännesvuositaita luottovirtatilastoa. Luottovirrat kuvasivat luottomarkkinoilla tapahtuvia luottojen nostoja ja kuoletuksia neljänneksen aikana ja luottokantaa neljänneksen lopussa. Luottovirroissa oli otanta-pohjainen tiedonkeruu. Luottovirta- ja luottokantatilastot yhdistettiin neljännesvuositaitaiseksi luottokantatilastoksi vuoden 1993 alussa. Neljännesvuositaitaisessa luottokannassa kantatiedot ja uudet luotot jatkoivat sisällöltään aikasarjoja. Kuoletustietoja ei sen sijaan enää kerätä.

Vuodesta 2008 lähtien Tilastokeskus on kerännyt myös tietoja pienlainayritysten toiminnasta osana luottokantatilastoa.

Vuosina 1979–2008 Tilastokeskus laati myös alueellista luottokantatilastoa. Tilastosta ilmenee maakunnittain yleisöluottojen jakaantuminen luotonantaja- ja luotonsaajasektoreittain, luotonsaajatoimialoittain sekä asuntoluottojen jakaantuminen. Tietoja kotitaloussektorin velkojen alueellisesta jakautumisesta julkaistaan nykyään Tilastokeskuksen Velkaantumistilastossa osoitteessa [www.tilastokeskus.fi/til/velk/index.html](http://www.tilastokeskus.fi/til/velk/index.html). Määrittely- ja käsite-erojen vuoksi tilaston tiedot voivat poiketa alueellisesta luottokantatilastosta.

Uusi toimialaluokitus TOL 2008 otettiin käyttöön luottokantatilastossa tilastovuoden 2009 1. neljänneksen tiedoista lähtien, jonka vuoksi toimiala-aikasarjat katkeavat kyseisenä ajankohtana.

Vuoden 2010 2. neljänneksestä alkaen luottokantatilaston sisältöä muutettiin tiedonkeruu-uudistuksen yhteydessä. Rahalaitosten luottotiedot saadaan nykyisin suoraan Suomen Pankin tilastotiedonkeruusta. Tiedonkeruu-uudistuksen yhteydessä tehdyt tilaston tietosisältöön vaikuttavat muutokset on lueteltu alla. Jos toisin ei ole mainittu, niin muutoksia ei ole korjattu takautuvasti vanhoihin aikasarjoihin.

#### *Joukkovelkakirjat ja rahamarkkinapaperit*

Aikaisemmin luottokantatilastoon ovat kuuluneet vain sijoitusomaisuusjoukkovelkakirjat. Uudistuksen yhteydessä vanhasta sijoitusomaisuusjoukkovelkakirjojen käsitteestä luovuttiin ja uusi luokitus jakaa velkapaperit joukkovelkakirjoihin ja rahamarkkinapapereihin. Uusi määritelmä kattaa siten kaikki joukkovelkakirjat sekä myös jälkimarkkinakelpoiset rahamarkkinavaateet.

Tietoja muista kuin sijoitusomaisuusjoukkovelkakirjoista ja rahamarkkinapapereista on joiltain osin kerätty myös aikaisemmin Rahoitustilinpitoa varten, mutta ne eivät sisälly luottokantatilastoon ennen ajankohtaa 2010/Q2.

#### *Muut vaadeluokituksen muutokset*

– Vekseleitä, suoria velkakirjalainoja ja valtion varoista välitettyjä lainoja ei enää eritellä luottokantatilastossa, vaan ne sisältyvät muihin lainoihin. Muutos on tehty myös takautuvasti vanhoihin aikasarjoihin

– Luottokorttiluotot eritellään jatkossa luottokantatilastossa omana vaateenaan. Vanhoissa aikasarjoissa luottokorttiluotot sisältyvät muihin lainoihin.

#### *Uudet luotot*

– Tili- ja luottokorttiluottojen osalta neljänneksen aikaiset uudet nostetut luotot vastaavat kyseisen neljänneksen lopun kantatietoa.

– Sellaisesta lainan uusinnasta, jossa lainan kokonaismäärä ylittää uusinnan kohteena olevan lainan määrän, kirjataan uusiin nostoihin vain vanhan lainan ylittävä osuus.

– Uudet luotot kerätään jatkossa vain antolainojen osalta eli joukkovelkakirjojen ostot eivät sisälly enää tilastoon. Muutos on tehty myös takautuvasti vanhoihin aikasarjoihin.

#### *Sektoriluokitus*

– Uudistuksen yhteydessä luottokantatilaston sektoriluokitusta supistettiin, jonka vuoksi seuraavat alasektorit poistettiin: 'S.1411 Maatilataloudenharjoittajien kotitaloudet', 'S.1419 Muut elinkeinonharjoittajien kotitaloudet', 'S.13131 Kunnat', 'S.13132 Kuntayhtymät', 'S.13133 Ahvenanmaan maakuntahallinto', 'S.151 Valtionkirkot', 'S.152 Muut voittoa tavoittelemattomat yhteisöt'.

### *Käyttötarkoituksiluokitus*

- Uudistuksen yhteydessä luottokantatilaston käyttötarkoituksiluokitusta supistettiin. Jatkossa asuntoluottoja ei jaeta enää erikseen 'asuinrakennuksiin' ja 'osakkeisiin ja osuuksiin'.
- Luottojen jakaantuminen käyttötarkoituksittain kerätään jatkossa ainoastaan kotitalouksien ja voittoa tavoittelemattomien yhteisöjen osalta.

### *Muut muutokset*

- Talletuspankkien väliset tililuotot eivät sisälly enää luottokantaan.

## **7. Selkeys ja eheys/yhtenäisyys**

Myös Suomen Pankki kerää ja julkaisee rahalaitosten eli talletuspankkien ja muiden rahoitusta välittävien rahalaitosten luotonantotietoja. Tietoja käytetään myös Tilastokeskuksen luottokantatilaston lähdeaineistona. Rahalaitosten luottotiedot ovatkin siten Suomen Pankin ja Tilastokeskuksen tilastojen välillä täysin yhtenäiset. Myös luottokantatilaston yleiset käsitteet ja määritelmät ovat yhtenäisiä Suomen Pankin tilaston kanssa. Suomen Pankki julkaisee tiedot kuukausittain ja Tilastokeskus vuosineljänneksittäin.

Vaikka Suomen Pankin ja Tilastokeskuksen tilastot sisältävät paljon vastaavia tietoja, täydentävät tilastot myös toisiaan. Suomen Pankki julkaisee myös mm. rahalaitosten lainojen korko- ja maturiteettitietoja. Tilastokeskus kerää puolestaan luottokantatietoja myös muilta luotonantajasektoreilta, joita ovat vakuutusyhtiöt, muut rahoituslaitokset, valtio ja sosiaaliturvarahastot.

Luottokantatilasto kuvaa vain kotimaista luotonantoa. Esimerkiksi kotimaisten yritysten kohdalla on huomioitava, että noin kolmannes niiden yhteenlasketusta luottokannasta on ulkomaiden myöntämiä lainoja. Tietoja ulkomailta Suomeen myönnettyistä lainoista on saatavilla Suomen Pankin Maksutasetilastosta osoitteessa [www.suomenpankki.fi/fi/tilastot/maksutase/index.htm](http://www.suomenpankki.fi/fi/tilastot/maksutase/index.htm).

### Lisätietoja

Kerttu Helin (09) 1734 3330

Susanna Laine (09) 1734 3317

Vastaava tilastojohtaja:

Ari Tyrkkö

[rahoitusmarkkinat@stat.fi](mailto:rahoitusmarkkinat@stat.fi)

[www.tilastokeskus.fi](http://www.tilastokeskus.fi)

Lähde: Luottokanta, 3. neljännes 2011. Tilastokeskus

*Asiakaspalaute: [www.tilastokeskus.fi/palaute](http://www.tilastokeskus.fi/palaute)*

---

*Tietopalvelu, Tilastokeskus  
puh. 09 1734 2220  
[www.tilastokeskus.fi](http://www.tilastokeskus.fi)*

*Julkaisutilaukset, Edita Publishing Oy  
puh. 020 450 05  
[asiakaspalvelu.publishing@edita.fi](mailto:asiakaspalvelu.publishing@edita.fi)  
[www.editapublishing.fi](http://www.editapublishing.fi)*

*ISSN 1796-0479  
= Suomen virallinen tilasto  
ISSN 1798-3770 (pdf)*