

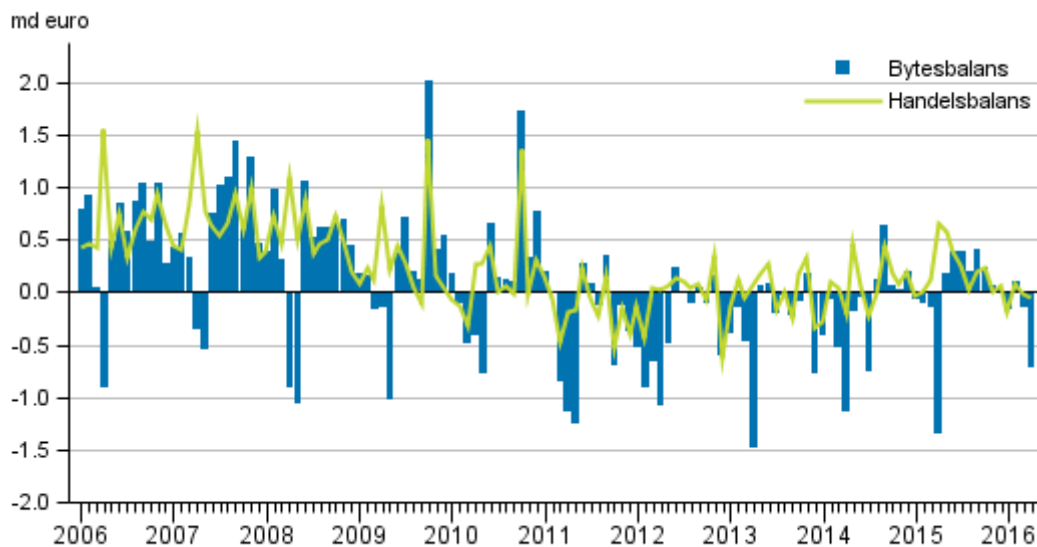
# Betalningsbalans och utlandsställning

2016, 1:a kvartalet och april

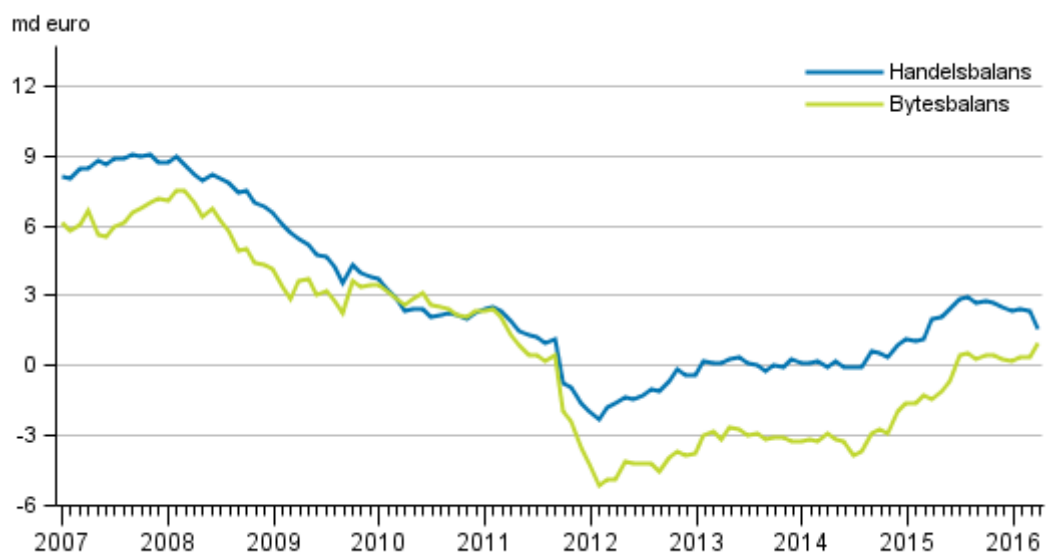
## Bytesbalansen visade ett underskott under första kvartalet, ett nettoinflöde av kapital till Finland

Bytesbalansen visade ett underskott under första kvartalet och i april 2016. Under januari–april minskade den sammanlagda exporten av varor och tjänster med sex procent från året innan, vilket var en fortsättning på minskningen under andra hälften av år 2015. Finland hade ett nettoinflöde av kapital och nettoställningen mot utlandet minskade under första kvartalet. Uppgifterna framgår av Statistikcentralens statistik över betalningsbalansen och utlandsställningen.

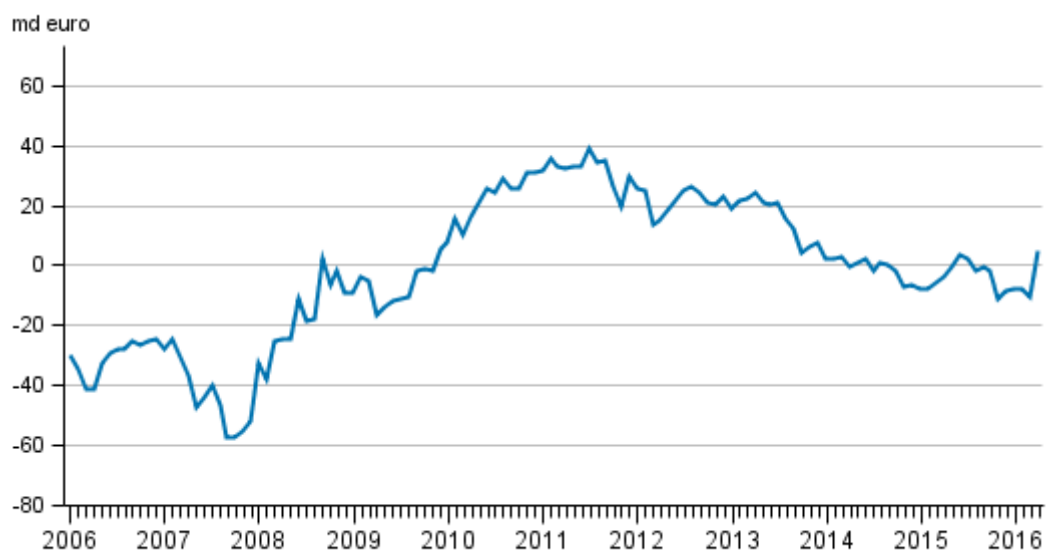
### Bytesbalans och handelsbalans



### Bytesbalans och handelsbalans, 12 månaders glidande summa



### Nettoställning mot utlandet månadsvis



# Innehåll

## Tabeller

### Tabellbilagor

|   |   |
|---|---|
| Tabellbilaga 1. Finlands bytesbalans, kvartalvis 2016, miljoner euro.....                         | 5 |
| Tabellbilaga 2. Utländska tillgångar och skulder efter sektor kvartalvis 2016, miljoner euro..... | 6 |
| Tabellbilaga 3. Utlandsställning efter sektor kvartalvis 2016, miljoner euro.....                 | 7 |
| Tabellbilaga 4. Finlands betalningsbalans 2016, miljoner euro.....                                | 8 |

# Tabellbilagor

## Tabellbilaga 1. Finlands bytesbalans, kvartalvis 2016, miljoner euro

|           |                         | År/kvartal |         |         |         |         |
|-----------|-------------------------|------------|---------|---------|---------|---------|
|           |                         | 2015/Q1    | 2015/Q2 | 2015/Q3 | 2015/Q4 | 2016/Q1 |
| Inkomster | 1. Bytesbalans          | 23 130     | 24 449  | 23 095  | 23 853  | 22 137  |
|           | 1.1 Varor               | 13 439     | 14 435  | 13 475  | 13 920  | 12 397  |
|           | 1.2.3 Transport         | 5 399      | 5 331   | 5 410   | 5 820   | 5 418   |
|           | 1.3 Primära inkomster   | 3 993      | 4 393   | 3 922   | 3 820   | 4 020   |
|           | 1.4 Sekundära inkomster | 298        | 290     | 288     | 294     | 302     |
| Utgifter  | 1. Bytesbalans          | 23 387     | 25 217  | 22 104  | 23 532  | 22 312  |
|           | 1.1 Varor               | 13 325     | 12 820  | 12 998  | 13 604  | 12 499  |
|           | 1.2.3 Transport         | 5 675      | 5 914   | 5 466   | 6 185   | 5 595   |
|           | 1.3 Primära inkomster   | 3 441      | 5 632   | 2 952   | 2 910   | 3 267   |
|           | 1.4 Sekundära inkomster | 946        | 851     | 688     | 833     | 951     |

1) Statistiken blir slutlig inom drygt två år efter statistikårets utgång.

**Tabellbilaga 2. Utländska tillgångar och skulder efter sektor kvartalsvis 2016, miljoner euro**

|  |  | År/kvartal         |         |         |         |         |
|--|--|--------------------|---------|---------|---------|---------|
|  |  | 2015/Q1            | 2015/Q2 | 2015/Q3 | 2015/Q4 | 2016/Q1 |
| Tillgånger   | S1 Totala ekonomin   | -2 165             | -9 704  | -23 059 | -59 374 | 26 531  |
|  | S11 Icke-finansiella företag   | -4 704             | -3 484  | -7 008  | -7 211  | 5 978   |
|  | S121 Centralbanken   | 5 031              | 5 208   | -850    | -9 176  | 25 575  |
|  | S122 Övriga monetära finansinstitut  | 7 854              | -6 950  | -10 396 | -32 221 | 4 627   |
|  | S123 Penningmarknadsfonder   | 415                | -23     | -67     | -97     | -150    |
|  | S124 Kollektiva fondföretag utom penningmarknadsfonder   | 1 070              | 1 470   | -180    | 1 000   | -182    |
|  | S125+S126+S127 Övriga finansinstitut finansiella serviceföretag och koncerninterna finansinstitut och utlåningsföretag | 256                | 850     | 806     | 201     | -169    |
|  | S128+S129 Försäkringsföretag och pensionsinstitut  | 2 068              | -790    | 928     | 177     | 970     |
|  | S1311 Staten   | -5 527             | -1 363  | -5 022  | -8 695  | -5 259  |
|  | S1313 Lokalförvaltning   | -18                | -4      | 29      | 8       | 4       |
|  | S1314 Socialskyddsfonder   | -8 496             | -4 275  | -1 540  | -3 620  | -4 959  |
|  | S14+S15 Hushåll och hushållens icke-vinstsyftande organisationer   | -112               | -342    | 242     | 262     | 97      |
|  | Skulder  | S1 Totala ekonomin | 1 931   | -15 453 | -23 878 | -54 490 |
| S11 Icke-finansiella företag   |  | 255                | -4 028  | -9 694  | -3 861  | 6 339   |
| S121 Centralbanken   |  | 47                 | 734     | -97     | 89      | 449     |
| S122 Övriga monetära finansinstitut  |  | 12 831             | -4 057  | -7 295  | -40 450 | 34 943  |
| S123 Penningmarknadsfonder   |  | 5                  | 5       | 1       | -11     | 36      |
| S124 Kollektiva fondföretag utom penningmarknadsfonder   |  | 472                | -2      | 4       | 209     | 341     |
| S125+S126+S127 Övriga finansinstitut finansiella serviceföretag och koncerninterna finansinstitut och utlåningsföretag |  | 422                | 47      | 1 237   | 107     | 339     |
| S128+S129 Försäkringsföretag och pensionsinstitut  |  | -111               | -280    | -7      | 59      | 50      |
| S1311 Staten   |  | -5 072             | -3 456  | -3 641  | -6 342  | -4 631  |
| S1313 Lokalförvaltning   |  | -81                | 50      | -10     | 42      | -41     |
| S1314 Socialskyddsfonder   |  | -6 836             | -4 464  | -4 375  | -4 332  | -5 728  |
| S14+S15 Hushåll och hushållens icke-vinstsyftande organisationer   |  |                    | -       | -       | -       |         |
| Netto  |  | S1 Totala ekonomin | -4 097  | 5 749   | 818     | -4 884  |
|  | S11 Icke-finansiella företag   | -4 959             | 544     | 2 686   | -3 350  | -361    |
|  | S121 Centralbanken   | 4 983              | 4 473   | -753    | -9 266  | 25 127  |
|  | S122 Övriga monetära finansinstitut  | -4 977             | -2 893  | -3 101  | 8 229   | -30 316 |
|  | S123 Penningmarknadsfonder   | 410                | -28     | -68     | -86     | -186    |
|  | S124 Kollektiva fondföretag utom penningmarknadsfonder   | 598                | 1 472   | -184    | 790     | -524    |
|  | S125+S126+S127 Övriga finansinstitut finansiella serviceföretag och koncerninterna finansinstitut och utlåningsföretag | -166               | 803     | -431    | 94      | -508    |
|  | S128+S129 Försäkringsföretag och pensionsinstitut  | 2 179              | -510    | 934     | 118     | 920     |
|  | S1311 Staten   | -455               | 2 094   | -1 381  | -2 353  | -628    |
|  | S1313 Lokalförvaltning   | 64                 | -53     | 39      | -34     | 45      |
|  | S1314 Socialskyddsfonder   | -1 660             | 190     | 2 834   | 712     | 768     |
|  | S14+S15 Hushåll och hushållens icke-vinstsyftande organisationer   | -112               | -342    | 242     | 262     | 97      |

1) Statistiken blir slutlig inom drygt två år efter statistikårets utgång.

**Tabellbilaga 3. Utlandsställning efter sektor kvartalsvis 2016, miljoner euro**

|  |  | År/kvartal         |         |         |         |          |
|--|--|--------------------|---------|---------|---------|----------|
|  |  | 2015/Q1            | 2015/Q2 | 2015/Q3 | 2015/Q4 | 2016/Q1  |
| Tillgånger   | S1 Totala ekonomin   | 794 593            | 752 198 | 734 365 | 697 762 | 744 396  |
|  | S11 Icke-finansiella företag   | 127 868            | 131 847 | 131 237 | 132 523 | 139 922  |
|  | S121 Centralbanken   | 51 141             | 55 900  | 54 928  | 45 908  | 71 227   |
|  | S122 Övriga monetära finansinstitut  | 329 680            | 284 124 | 278 718 | 241 297 | 256 000  |
|  | S123 Penningmarknadsfonder   | 2 765              | 2 732   | 2 657   | 2 553   | 2 397    |
|  | S124 Kollektiva fondföretag utom penningmarknadsfonder   | 68 673             | 67 995  | 64 061  | 67 503  | 66 075   |
|  | S125+S126+S127 Övriga finansinstitut finansiella serviceföretag och koncerninterna finansinstitut och utlåningsföretag | 23 437             | 23 930  | 24 484  | 24 810  | 25 335   |
|  | S128+S129 Försäkringsföretag och pensionsinstitut  | 27 064             | 25 368  | 25 722  | 26 229  | 27 537   |
|  | S1311 Staten   | 21 181             | 22 437  | 18 410  | 18 618  | 20 796   |
|  | S1313 Lokalförvaltning   | 482                | 427     | 447     | 458     | 459      |
|  | S1314 Socialskyddsfonder   | 128 217            | 124 101 | 121 667 | 125 144 | 122 592  |
|  | S14+S15 Hushåll och hushållens icke-vinstsyftande organisationer   | 14 084             | 13 337  | 12 035  | 12 718  | 12 056   |
|  | Skulder  | S1 Totala ekonomin | 800 469 | 748 599 | 734 761 | 705 805  |
| S11 Icke-finansiella företag   |  | 203 319            | 198 718 | 190 428 | 201 361 | 203 126  |
| S121 Centralbanken   |  | 10 748             | 11 437  | 11 344  | 11 538  | 11 859   |
| S122 Övriga monetära finansinstitut  |  | 408 731            | 366 737 | 364 047 | 319 789 | 362 847  |
| S123 Penningmarknadsfonder   |  | 42                 | 46      | 47      | 36      | 72       |
| S124 Kollektiva fondföretag utom penningmarknadsfonder   |  | 19 223             | 18 857  | 17 704  | 18 747  | 18 791   |
| S125+S126+S127 Övriga finansinstitut finansiella serviceföretag och koncerninterna finansinstitut och utlåningsföretag |  | 35 351             | 33 169  | 35 546  | 36 975  | 36 380   |
| S128+S129 Försäkringsföretag och pensionsinstitut  |  | 1 250              | 983     | 987     | 1 060   | 1 141    |
| S1311 Staten   |  | 113 573            | 111 849 | 107 766 | 109 339 | 113 225  |
| S1313 Lokalförvaltning   |  | 2 589              | 2 639   | 2 629   | 2 671   | 2 630    |
| S1314 Socialskyddsfonder   |  | 4 589              | 3 108   | 3 208   | 3 234   | 3 357    |
| S14+S15 Hushåll och hushållens icke-vinstsyftande organisationer   |  | 1 055              | 1 055   | 1 055   | 1 055   | 1 084    |
| Netto  |  | S1 Totala ekonomin | -5 876  | 3 600   | -396    | -8 043   |
|  | S11 Icke-finansiella företag   | -75 450            | -66 871 | -59 191 | -68 838 | -63 204  |
|  | S121 Centralbanken   | 40 393             | 44 462  | 43 584  | 34 370  | 59 367   |
|  | S122 Övriga monetära finansinstitut  | -79 051            | -82 612 | -85 329 | -78 492 | -106 848 |
|  | S123 Penningmarknadsfonder   | 2 724              | 2 686   | 2 610   | 2 517   | 2 325    |
|  | S124 Kollektiva fondföretag utom penningmarknadsfonder   | 49 450             | 49 138  | 46 357  | 48 756  | 47 284   |
|  | S125+S126+S127 Övriga finansinstitut finansiella serviceföretag och koncerninterna finansinstitut och utlåningsföretag | -11 914            | -9 238  | -11 062 | -12 165 | -11 046  |
|  | S128+S129 Försäkringsföretag och pensionsinstitut  | 25 814             | 24 385  | 24 735  | 25 170  | 26 396   |
|  | S1311 Staten   | -92 391            | -89 412 | -89 356 | -90 721 | -92 429  |
|  | S1313 Lokalförvaltning   | -2 107             | -2 212  | -2 183  | -2 213  | -2 171   |
|  | S1314 Socialskyddsfonder   | 123 628            | 120 992 | 118 459 | 121 910 | 119 235  |
|  | S14+S15 Hushåll och hushållens icke-vinstsyftande organisationer   | 13 029             | 12 282  | 10 980  | 11 663  | 10 973   |

1) Statistiken blir slutlig inom drygt två år efter statistikårets utgång.

#### Tabellbilaga 4. Finlands betalningsbalans 2016, miljoner euro

|                           | År 2015 | 12 mån. glidande summa | 2016/03 | 2016/04 |
|---------------------------|---------|------------------------|---------|---------|
| 1. Bytesbalans            | 287     | 991                    | -129    | -702    |
| 1.1 Varor                 | 2 522   | 1 601                  | -12     | -47     |
| 1.2 Tjänster              | -1 282  | -1 091                 | -71     | -102    |
| 1.3 Primära inkomster     | 1 193   | 2 630                  | 170     | -366    |
| 1.4 Sekundära inkomster   | -2 147  | -2 148                 | -217    | -187    |
| 2. Kapitalbalans          | 202     | 119                    | -11     | 17      |
| 3. Finansiell balans      | -2 413  | 7 958                  | -3 610  | 9 387   |
| 3.1 Direktinvesteringar   | -16 976 | 7 239                  | -937    | 2 640   |
| 3.2 Portföljinvesteringar | 631     | -6 109                 | 6 102   | 4 228   |
| 3.3 Övriga investeringar  | 19 253  | 9 994                  | -8 855  | 2 383   |
| 3.4 Finansiella derivat   | -5 102  | -3 118                 | 148     | 139     |
| 3.5 Valutareserv          | -219    | -49                    | -67     | -2      |
| 4. Restpost               | -2 902  | 6 848                  | -3 470  | 10 073  |

- 1) Statistiken blir slutlig inom drygt två år efter statistikårets utgång
- 2) Värdena i tabellen visar nettoflöden under perioden
- 3) Finansiell balans = tillgångar - skulder



## Förfrågningar

Tapio Kuusisto 029 551 3318

Saana Ranta-Ruona 029 551 3375

Ansvarig statistikdirektör:

Ville Vertanen

[www.stat.fi](http://www.stat.fi)

Källa: Betalningsbalans och utlandsställning, Statistikcentralen