

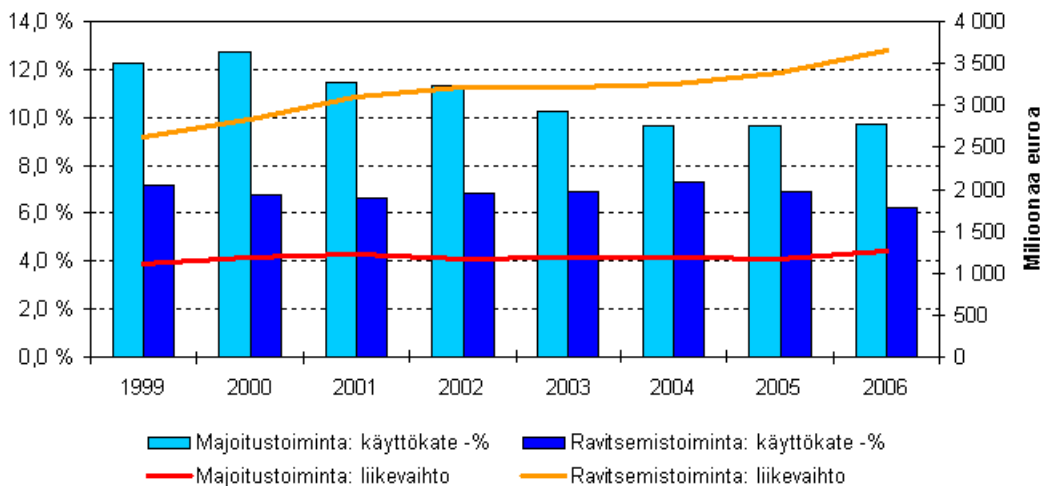
Majoitus- ja ravitsemistoiminnan tilinpäätöstilasto 2006

Majoitus- ja ravitsemistoiminnan kasvu voimistui ja kannattavuus heikkeni hieman vuonna 2006

Majoitus- ja ravitsemistoiminta kasvoi reippaasti. Toimialan liikevaihto kasvoi 7,9 prosenttia ollen 4,8 miljardia vuonna 2006. Jalostusarvon kasvu oli lähes yhtä nopeaa eli 7,3 prosenttia. Vuonna 2006 jalostusarvoa kertyi 1,8 miljardia. Yrityksiä oli 10 400 eli 200 enemmän kuin vuotta aiemmin. Samalla nämä yritykset työllistivät 51 300 henkilöä. Henkilöstöstä 10 800 työskenteli majoitustoiminnassa ja 40 500 ravitsemistoiminnan alalla.

Käyttökateella mitattuna majoitustoiminnan huippuvuoden 2000 jälkeen (12,7 prosenttia) kannattavuus laski tasaisesti vuoteen 2004 kunnes se vakiintui 9,7 prosentin tasolle. Viime vuosina liikevaihto ja kulut ovat kasvaneet samaa vauhtia, jolloin suhteellinen kannattavuus on säilynyt ennallaan.

Majoitus- ja ravitsemistoiminnan liikevaihto ja käyttökateprosentti 1999-2006



Sen sijaan ravitsemistoiminnassa käyttökateprosentti laski hieman ollen 6,2 vuonna 2006. Huippuvuosi oli 2004, jolloin käyttökate käväisi 7,3 prosentissa. Käyttökateprosentin lasku aiheutui kulujen liikevaihtoa nopeammasta kasvusta.

Tiedot perustuvat verohallinnon elinkeinoveroaineistoihin. Tietoja on täydennetty Tilastokeskuksen omalla kyselyllä. Verohallinto uudisti vuodesta 2006 alkaen veroaineiston tietosisältöä. [Lue lisää muutoksesta.](#)

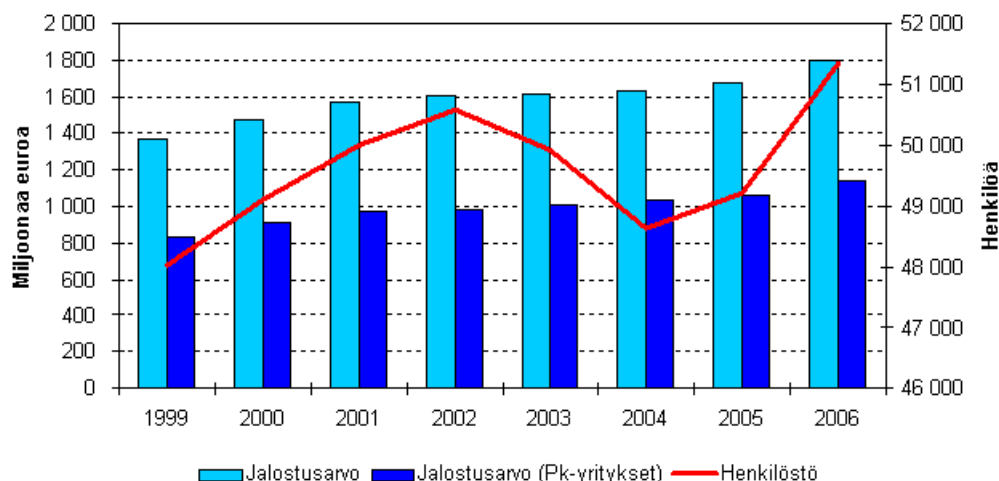
Sisällys

Majoitus- ja ravitsemistoiminta 2006.....	3
Liitetaulukot	
1. Majoitus- ja ravitsemistoiminnan tuloksen muodostuminen 2006.....	6
2. Majoitus- ja ravitsemistoiminnan taseet 2006.....	6
3. Majoitus- ja ravitsemistoiminnan tunnusluvut 2006.....	7
Tilinpäätöstilaston laatuseloste.....	8

Majoitus- ja ravitsemistoiminta 2006

Majoitus ja ravitsemistoiminta oli reippaassa kasvussa vuonna 2006. Yritysten lukumäärä, henkilöstön määrä ja myyntiä kuvaavat tunnusluvut olivat kasvussa. Yritysten lukumäärä oli 10 400, mihin tuli lisäystä noin 200 yritystä edellisvuodesta. Nämä yritykset työllistivät yhteensä 51 300 henkeä ollen suhteellisen työvoima intensiivinen toimiala. Näiden yritysten liikevaihto ylitti 4,8 miljardia, jolloin kasvuksi kirjattiin 7,9 prosenttia. Samalla jalostusarvo nousi 1,8 miljardiin, mikä vastasi 7,3 prosentin kasvua.

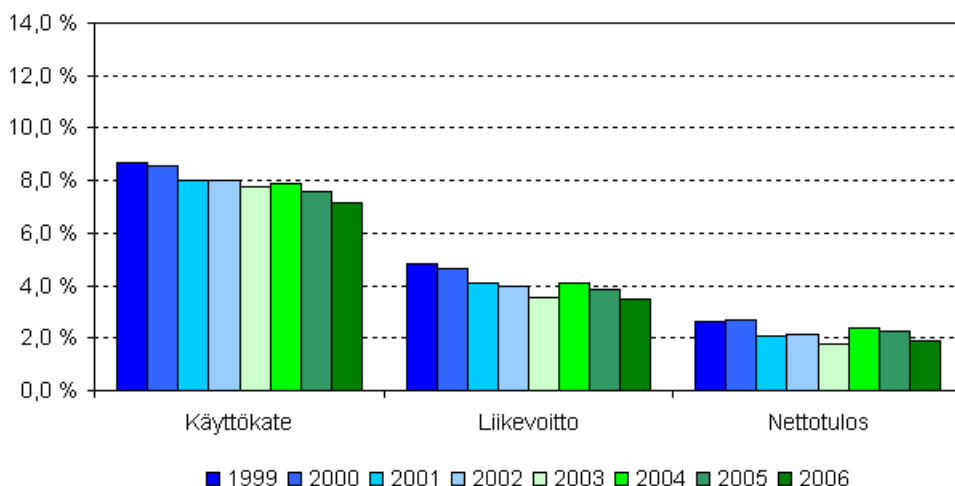
Majoitus- ja ravitsemistoiminnan jalostusarvo ja henkilöstö 1999–2006



Valtaosa, 98 prosenttia toimialan yrityksistä, kuului pk-sektoriin. Liikevaihdosta ne keräsivät runsaat 62 prosenttia ja työllistivät henkilöstöstä 68 prosenttia. Jalostusarvoa pk-sektorille kertyi noin 1,1 miljardia euroa, mikä oli 63 prosenttia koko toimialan jalostusarvosta.

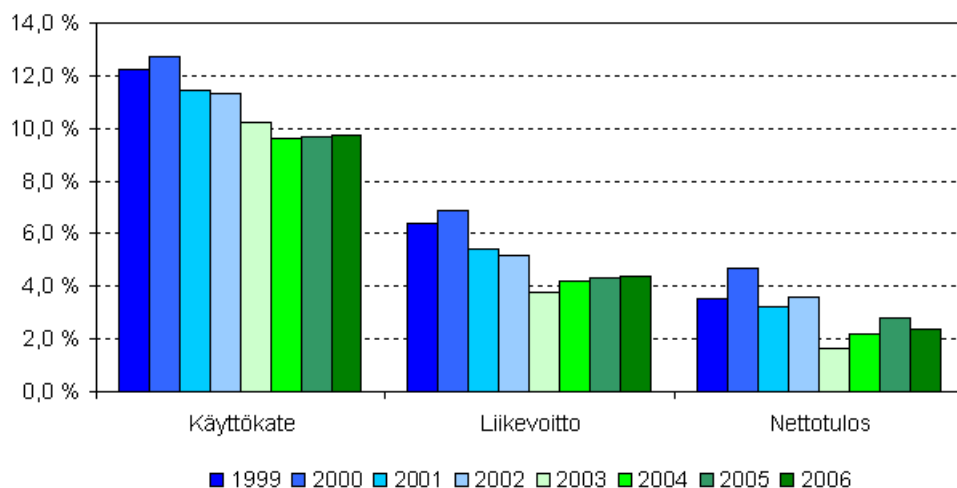
Toimialan henkilöstöstä työskenteli ravitsemistoiminnassa 79 prosenttia työllistäen 40 500 henkeä. Majoitustoiminnassa työllisiä oli 10 800. Liikevaihdon mukaan ravitsemistoiminnan osuus toimialakokonaisuudesta oli hieman pienempi 74 prosenttia. Jalostusarvoa toimialoilla kertyi ravitsemisessä 1,3 miljardia ja majoituksessa 460 miljoonaa. Jalostusarvoa per henkilö kertyi selvästi enemmän majoituksessa, jopa 42 400 euroa, kun ravitsemistoiminnassa vastaava luku oli 33 000 euroa per henkilö.

Majoitus- ja ravitsemistoiminnan kannattavuuden tunnuslukuja 1999–2006



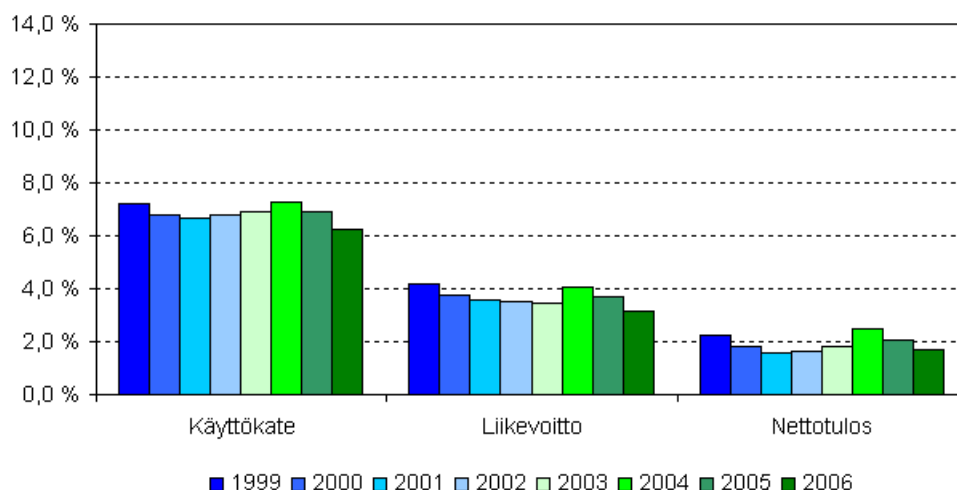
Reippaasta kasvusta huolimatta toimialan tulostunnusluku jatkoivat hiljaista laskua. Varsinaisten toimintakulujen vähentämisen jälkeen toimialan yrityksille jäi käyttökate 351 miljoonaa euroa, mikä vastasi 7,1 prosenttia liikevoiton tuotoista. Liikevoittoa jäi 3,5 prosenttia samalla kun nettotulos painui alle kahden prosentin. Tilikauden tulos oli 191 miljoonaa euroa eli 3,9 prosenttia liikevoiton tuotoista. Pk -yritykset keräsivät tilikauden tulosta 170 miljoonaa, jolloin suurille yrityksille jäi 21 miljoonaa. Vastaavat prosenttiluvut tilikauden tulokselle olivat 5,5 ja 1,1.

Majoitustoiminnan kannattavuuden tunnuslukuja 1999–2006



Majoitustoiminnan kannattavuuden tunnusluvut lukuunottamatta nettotulosta kohenivat hieman verrattuna edellisvuoteen. Käyttökate säilyi lähes ennallaan. Käyttökate jäi 123 miljoonaa euroa eli 9,7 prosenttia liikevoiton tuotoista. Liikevoittoa kertyi 56 miljoonaa eli 4,4 prosenttia. Nettotulos supistui 2,2 miljoonalla eurolla ja oli noin 30 miljoonaa euroa. Tilikauden tuloksena toimialalle jäi reilu 30 miljoonaa euroa voittoa, mikä oli 2,4 prosenttia liikevoiton tuotoista.

Ravitsemistoiminnan kannattavuuden tunnuslukuja 1999–2006



Kaikki tarkastellut kannattavuuden tunnusluvut heikkenivät. Toiminnan tuloksellisuus heikkeni, kun käyttökate kertyi 228 miljoonaa euroa eli 6,2 prosenttia liikevoiton tuotoista. Tämä oli viisi miljoonaa vähemmän kuin edellisvuonna. Samoin liikevoitto heikkeni 116 miljoonaa vastaten 3,2 prosenttia liikevoiton tuotoista. Nettotuloksen mukaan voitonjakoon jäi 61 miljoonaa euroa vastaten 1,7 prosenttia liikevoiton tuotoista.

Majoitus- ja ravitsemistoiminnan taseen rakenne ilman ennakkomaksuja vuonna 2006



Vuonna 2006 uudessa osakeyhtiölaissa tehtiin muutos pääomalainan käsittelyyn. Uuden tasekaavan mukaan pääomalainaa ei enää esitetä oman pääoman eränä vaan veloissa. Majoitus- ja ravitsemistoiminnassa muutos aiheutti noin kuuden prosenttiyksikön omavaraisuusasteen laskun.

Uudella kaavalla lasketuilla luvuilla omavaraisuusaste oli 29 prosenttia. Tämä oli hieman edellisvuotta vahvempi, jolloin omavaraisuusaste oli 26 prosenttia. Samalla kokonaisvelat suhteessa liikevaihtoon säilyivät lähes ennallaan ollen nyt 41,8 prosenttia.

Liitetaulukot

1. Majoitus- ja ravitsemistoiminnan tuloksen muodostuminen 2006

	Majoitustoiminta 1000 euroa	Ravitsemistoiminta 1000 euroa
TULOKSEN MUODOSTUMINEN		
Liikevaihto	1 245 593	3 585 012
Liiketoiminnan muut tuotot (pl.käyttöom.myyntiv. ja fuusiov.)	24 462	64 532
LIIKETOIMINNAN TUOTOT YHTEENSÄ	1 270 055	3 649 544
Aine- ja tarvikkeikäyttö	-212 236	-1 379 343
Ulkopuoliset palvelut	-50 957	-121 671
Palkat ja henkilösivukulut yhteensä	-323 619	-1 009 878
Laskennallinen palkkorjaus	-10 778	-101 208
Liiketoiminnan muut kulut (pl.käyttöom.myyntitap. ja fuusiotap.)	-548 891	-804 515
Valmisteverastojen lisäys/vähennys	-175	-4 840
Käyttökate	123 399	228 089
Poistot ja arvonalentumiset yhteensä	-67 451	-112 091
LIIKETULOS	55 948	115 999
Rahoitustuotot	7 400	16 437
Rahoituskulut	-20 629	-26 265
Verot	-12 290	-44 724
NETTOTULOS	30 429	61 447
Satunnaiset tuotot	23 446	50 106
Satunnaiset kulut	-38 359	-67 400
Käyttöomaisuuden myyntivoitot ja fuusiovoitot	8 266	19 894
Käyttöomaisuuden myyntitappiot ja fuusiotappiot	-896	-1 636
KOKONAISTULOS	22 886	62 411
Tilinpäätössiirrot yhteensä	-3 217	-3 216
Laskennallinen palkkorjaus (palautus)	10 778	101 208
TILIKAUDEN TULOS	30 450	160 435

2. Majoitus- ja ravitsemistoiminnan taseet 2006

	Majoitustoiminta 1000 euroa	Ravitsemistoiminta 1000 euroa
TASEET		
Pysyvät vastaavat yhteensä	801 210	892 287
Vaihto-omaisuus yhteensä	38 650	94 629
Rahoitusomaisuus yhteensä	268 721	704 909
Vaihtuvat vastaavat yhteensä	307 371	799 539
Vastaavaa yhteensä	1 108 582	1 691 826
Oma pääoma yhteensä	318 277	435 298
Tilinpäätössiirtojen kertymä yhteensä	33 033	21 980
Pakolliset varaukset yhteensä	566	1 044
Vieras pääoma yhteensä	756 705	1 233 503
Vastattavaa yhteensä	1 108 582	1 691 826
Pääomalaina	38 411	129 127

3. Majoitus- ja ravitsemistoiminnan tunnusluvut 2006

	Majoitustoiminta	Ravitsemistoiminta
	Sum	Sum
TUNNUSLUVUT		
Yritysten lukumäärä	1 585	8 827
Liiketoiminnan tuotot yhteensä, 1000 euroa	1 270 055	3 649 544
Jalostusarvo, 1000 euroa	457 796	1 339 175
Henkilöstön lkm	10 802	40 538
Aineelliset nettoinvestoinnit, 1000 euroa	50 980	88 086
Liikevaihto/henkilöstö, 1000 euroa	115	88
Jalostusarvo/henkilöstökulut	1,4	1,2
Käyttökate-%	9,7	6,2
Rahoitustulos-%	7,7	4,8
Nettotulos-%	2,4	1,7
Kokonaistulos-%	1,8	1,7
Kokonaispääoman tuotto-%	5,5	7,4
Omavaraisuusaste, %	32,1	27,1
Kokonaisvelat/liikevaihto-%	60,1	35,3

Tilinpäätöstilaston laatuseloste

1. Tilastotietojen relevanssi

Tilinpäätöstilasto kuvaa yritystoiminnan tuloksen muodostumista, kannattavuutta sekä taseen rakennetta toimialoittain ja suuruusluokittain.

Tilastoyksikkönä on yritys. Valtion ja kuntien liikelaitokset sisältyvät aineistoon. Kuvausalueen ulkopuolelle jäävät julkisen sektorin viranomaisyksiköt, voittoa tavoittelemattomat yhteisöt, rahoitus ja vakuutustoiminta sekä ne maatilatalouden yksiköt, jotka eivät toimi työnantajina. Yksilöivänä tunnuksena on yrityksen liike- ja yhteisötunnus eli y-tunnus.

Tilasto sisältää tuloslaskelma- ja tasetiedot pääkohdittain, näistä lasketut kannattavuuden ja vakavaraisuuden keskeiset tunnusluvut sekä henkilöstön lukumäärän. Lisäksi tilasto sisältää yritysten perus- ja luokittelutietoja, jotka saadaan Tilastokeskuksen yritysrekisteristä. Tilaston tiedot muodostavat yhtenäisen aikasarjan 1999 - 2006.

Tilastotietoja käytetään Suomen yrityssektorin rakenteiden, kannattavuuden ja kehityksen analysointiin ja seurantaan. Tietojen suurimpia käyttäjiä ovat elinkeinoelämän edustajat, tutkimuslaitokset, julkinen hallinto ja kansainväliset tahot kuten Euroopan komissio ja OECD. Tilastojen käyttöä ja luovuttamista koskevat yleiset salaussäännöt.

Tuloslaskelma

Tilastossa kirjanpitolain ja asetuksen mukainen tuloslaskelma esitetään uudelleen ryhmitettynä siten, että siitä käy ilmi keskeiset tunnusluvut, käyttökate, liikevoitto, nettotulos ja kokonaistulos. Käyttöomaisuuden myyntivoitot ja fuusiovoitot esitetään satunnaisina erinä. Ennen käyttökatetta esitetty laskennallinen palkkakorjaus oikaistaan satunnaisten erien jälkeen ennen tilikauden tulosta. Tilikauden tulos on virallisen tuloslaskelman mukainen.

Tunnusluvut

Tunnusluvut on laskettu Yritystutkimusneuvottelukunnan ohjeita noudattaen niin pitkälle kuin se on tietosisällön puolesta mahdollista.

Liiketoiminnan laajuutta kuvaavat tunnusluvut

Liiketoiminnan tuotot yht. = Liikevaihto + liiketoiminnan muut tuotot - käyttöomaisuuden myyntivoitot - fuusiovoitot

Jalostusarvo = Käyttökate + henkilöstökulut yhteensä

Aineelliset nettoinvestoinnit = Aineellisten hyödykkeiden lisäykset - vähennykset

Kannattavuutta kuvaavat tunnusluvut

$$\text{Käyttökate - \%} = \frac{\text{Käyttökate}}{\text{Liiketoiminnan tuotot yhteensä}} \times 100$$

$$\text{Nettotulos - \%} = \frac{\text{Nettotulos}}{\text{Liiketoiminnan tuotot yhteensä}} \times 100$$

$$\text{Kokonaistulos - \%} = \frac{\text{Kokonaistulos}}{\text{Liiketoiminnan tuotot yhteensä}} \times 100$$

$$\text{Rahoitustulos - \%} = \frac{\text{Käyttökate} + \text{rahoitustuotot} - \text{rahoituskulut} + \text{verot}}{\text{Liiketoiminnan tuotot yhteensä}} \times 100$$

$$\text{Kokonaispääoman tuotto - \%} = \frac{\text{Nettotulos} + \text{rahoituskulut} + \text{verot}}{\text{Tase} - \text{saadut ennakkomaksut}} \times 100$$

Tehokkuutta kuvaavat tunnusluvut

Liikevaihto / henkilöstö

Jalostusarvo / henkilöstökulut

Rahoitusta kuvaavat tunnusluvut

$$\text{Omavaraisuusaste} = \frac{\text{Oma pääoma} + \text{tilinpäättösiirtojen kertymä}}{\text{Tase} - \text{saadut ennakkomaksut}} \times 100$$

$$\text{Kokonaisvelat / liikevaihto} = \frac{\text{Vieras pääoma yhteensä} - \text{saadut ennakkomaksut}}{\text{Liikevaihto}} \times 100$$

Yritys

Tilastoyksikkönä on yritys. Yrityksellä tarkoitetaan yhden tai useamman henkilön yhdessä harjoittamaa taloudellista toimintaa, joka tähtää kannattavaan tulokseen. Yrityksiä ovat:

- ammatin- ja liikkeenharjoittajat, jotka toimivat omalla nimellään tai rekisteröidyllä toiminimellä,
- oikeushenkilöt (esim. osakeyhtiö, osuuskunta, säästöpankki, taloudellinen yhdistys ja avoin yhtiö),
- valtion ja kuntien liikelaitokset.

Toimialaluokitus

Käytetty toimialaluokitus on Toimialaluokitus 2002 (Tilastokeskus, käsikirjoja 4, Helsinki 2002). Toimialaluokitus 2002 perustuu EU:n toimialastandardiin NACE Rev1.1:een siten, että NACE:n nelinumerotaso on tarkennettu kansallisia tarpeita varten viidennellä numerolla.

Tilastoja voidaan tuottaa tarkimmalla toimialatasolla tietojen salaussääntöjen puitteissa.

Oikeudellinen muoto

Käytetty oikeudellinen eli juridinen muoto on yritysrekisterin käyttämä luokitus. Verohallinnon asiakastietokannassa olevat oikeudelliset muodot muutetaan Yritys- ja toimipaikkarekisterissä YTR:n käyttämän luokituksen mukaiseksi. Koko tilastovuotta edustava koodi tai tilikauden lopussa voimassa ollut koodi.

Kokoluokitus

EU:n komission suositus (6.5.2003) pienten ja keskisuurten (PK) yritysten määritelmästä (2003/361/EY, Euroopan yhteisöjen virallinen lehti N:o L 124/2003) määrittelee PK -yritykset sekä pienet yritykset seuraavien sääntöjen mukaan

1. Pienet ja keskisuuret yritykset määritellään yrityksiksi,
 - joiden palveluksessa on vähemmän kuin 250 työntekijää ja joiden
 - vuosiliikevaihto on enintään 50 miljoonaa euroa tai
 - taseen loppusumma on enintään 43 miljoonaa euroa ja
 - jotka täyttävät kohdassa 4 määritellyn perusteen riippumattomuudesta.
2. Pieni yritys määritellään yritykseksi,
 - jonka palveluksessa on vähemmän kuin 50 työntekijää ja jonka
 - vuosiliikevaihto on enintään 10 miljoonaa euroa tai
 - taseen loppusumma on enintään 10 miljoonaa euroa ja
 - joka täyttää kohdassa 4 määritellyn perusteen riippumattomuudesta.
3. Mikroyritys määritellään yritykseksi,
 - jonka palveluksessa on vähemmän kuin 10 työntekijää ja jonka
 - vuosiliikevaihto on enintään 2 miljoonaa euroa tai
 - taseen loppusumma on enintään 2 miljoonaa euroa ja
 - joka täyttää kohdassa 4 määritellyn perusteen riippumattomuudesta.
4. Riippumattomia yrityksiä ovat ne yritykset, joiden pääomasta tai äänivaltaisista osakkeista 25 prosenttia tai enemmän ei ole yhden sellaisen yrityksen omistuksessa tai sellaisten yritysten yhteisomistuksessa, joihin ei voida soveltaa tilanteen mukaan joko PK -yrityksen tai pienen yrityksen määritelmää.

Suuruusluokkien liikevaihto- ja taseen loppusumman rajoja tarkistettiin vuonna 2003. Suuruusluokkien tiedot edellisiin vuosiin eivät ole tästä johtuen täysin vertailukelpoisia.

Tietolähde

Rakennetilastojen pääasiallinen tietolähde on verohallinnon elinkeinoveroaineistot, joita täydennetään puuttuvien tietojen osalta Tilastokeskuksen omalla kyselylomakkeella ja virallisen tilinpäätöksen tiedolla.

Vuodesta 1998 vuoteen 2005 tilinpäätöstilaston tiedot perustuvat Verohallinnon ja Tilastokeskuksen yhteisiin lomakkeisiin 60, 61A ja 61B, jotka vastasivat pääsääntöisesti yrityksen tilinpäätöksen tuloslaskelmaa ja tasetta. Verohallinto uudisti vuodesta 2006 alkaen verolomakkeet ja poisti käytöstä yhteiset lomakkeet. Nykyisin liikkeen- ja ammatinharjoittajilla, yhtymillä sekä yhteisöillä on käytössä omat erilliset verolomakkeet.

Uudet verolomakkeet perustuvat verotettavan tuloksen ja nettovarallisuuden laskemiseen. Yhteisöjen lomakkeilla eritellään veronalaiset tuotot ja kulut verotettavan tuloksen laskemista varten. Lisäksi lomakkeella on eritelty verovapaat tuotot ja kulut, jotka eivät vaikuta verotettavaan tulokseen mutta sisältyvät yrityksen tuloslaskelmaan. Näistä tiedoista muodostetaan tilinpäätöstilastossa yritysten tuloksen muodostumista ja pääomarakennetta kuvaavat tiedot.

Tilikauden tulos vastaa virallisen tuloslaskelman tulosta mutta yksittäisten tuotto- ja kuluerien välillä saattaa esiintyä jonkin verran vaihtelua, johtuen verottajan erilaisesta tietotarpeesta. Esimerkiksi yritysten liikevaihto saattaa poiketa virallisen tuloslaskelman liikevaihdosta seuraavista syistä: Verolomakkeella yrityksen liikevaihto ei sisällä henkilökohtaisen eikä maatalouden tulolähteen tuottoja vaan ne kysytään omina erinä. Tilinpäätöstilastossa erät sisältyvät yrityksen muihin tuottoihin. Lisäksi verolomakkeen liikevaihtoon ei saisi sisältyä vaihto-omaisuusosakkeista saatuja osinkoja vaan ne esitetään muiden osinkotuottojen yhteydessä. Koska osingot kysytään yhtenä eränä verolomakkeella, joudutaan ne käsittelemään tilinpäätöstilastossa myös osinkoina.

Verolomakkeen nettovarallisuustiedot poikkeavat omaisuuserien osalta virallisen taseen tiedoista. Nettovarallisuuden laskemista varten käyttöomaisuusarvot ilmoitetaan elinkeinoverolain poistoilla vähennettyinä. Tietojen vertailukelpoisuutta viralliseen taseeseen verrattuna heikentää myös vertailuarvojen käyttö kiinteistöjen ja osakkeiden osalta. Muista yhteisöistä poiketen saavat julkisesti noteeratut yhteisöt ilmoittaa omaisuuseränsä virallisen tilinpäätöksen mukaisina.

Liikkeen - ja ammatinharjoittajien nettovarallisuuteen ei sisälly lainkaan pankkitileillä olevia varoja. Tästä saattaa aiheutua hankaluuksia taseen rahoitusomaisuuserien koostamisessa sellaisilla toimialoilla, joilla luonnollisten henkilöiden harjoittaman liiketoiminnan osuus on suuri. Näitä aloja ovat esimerkiksi apteekit, kuorma-autoliikenne, taksit sekä useat palvelutoiminnan toimialat.

Oman pääoman ja velkojen osalta verohallinnon tiedot vastaavat virallisen taseen velkojen ja oman pääoman määrää. Viralliseen taseen vastattavaa puolen saamme muodostettua täydentämällä tietoja pakollisilla varauksilla ja tilinpäätöstietojen kertymällä.

Tilinpäätöstilastot on laadittu vuodesta 2000 lähtien 30.12.1997 voimaan tullutta uutta kirjanpitolakia ja -asetusta noudattaen (Kirjanpitolaki ja -asetus 30.12.1997 / 1336).

Tärkeimmät Tilinpäätöstilastojen laadintaan vaikuttavat tilastoalan asetukset ovat seuraavat:

1. Yritystoiminnan rakennetilastoasetus. Keskeinen vuosittaisten yritystoiminnan tilastojen laatimista ohjaava asetus (Council Regulation No 58/97 concerning structural business statistics).
2. Tilastoyksikköasetus. Yritystoiminnan tilastoinnissa sovellettava tilastoyksiköitä koskeva asetus (Council Regulation No 696/93 of 15 March 1993 on the statistical units for the observation and analysis of the production system in the Community). Tilastoyksikköasetus. Yritystoiminnan tilastoinnissa sovellettava tilastoyksiköitä koskeva asetus (Council Regulation No 696/93 of 15 March 1993 on the statistical units for the observation and analysis of the production system in the Community).
3. Toimialaluokitusasetus. Toimialaluokitus 2002 perustuu Euroopan unionin yhteiseen toimialaluokitukseen, NACE Rev1.1:een, joka on vahvistettu Euroopan unionin komission asetuksella, ((EC) No 29/2002 of 19 December 2001 amending Council Regulation (EEC) No 3037/90 on the statistical classification of activities in the European Community)

2. Tilastotutkimuksen menetelmäkuvaus

Tilaston peruskehikon muodostaa Tilastokeskuksen yritys- ja toimipaikkarekisteri. Yritysrekisteristä saadaan tilaston keskeiset luokitusmuuttujat kuten toimiala, sektori, oikeudellinen muoto, omistajatyyppe, alue sekä henkilöstön määrä ja suuruusluokka. Tilinpäätöstilastoon yritykset on valittu käyttäen samoja rajoituksia toiminta-ajan, henkilöstön ja liikevaihdon suhteen kuin yritysrekisterissä. Myös yhdenkertaista kirjanpitoa pitävät ammatinharjoittajat sisältyvät tilinpäätöstilastoon. Lisäksi tilastoon sisältyvät valtion liikelaitokset. Kunnalliset liikelaitokset sisältyvät tilastoon energia- ja vesihuollon ja liikenteen toimialoilta.

Tilinpäätöstilaston aineisto perustuu verohallinnon elinkeinoverotusaineistoon ja Tilastokeskuksen yritystiedusteluun. Elinkeinoverotusaineisto sisältää kaikkien elinkeinoverotuslain alaisten yritysten ja ammatinharjoittajien tilinpäätöstiedot. Se on ollut Tilastokeskuksen käytettävissä vuodesta 1994 lähtien.

Omalla tiedustelulla kerätään vuosittain tietoja kaikilta vähintään 20 henkeä työllistäviltä yrityksiltä. Lisäksi tiedustelun piiriin kuuluu 10–20 henkilöä työllistäviä yrityksiä, jotka ylittävät vuosittain ja toimialoittain muuttuvat liikevaihtorajat. Omassa tiedustelussa kerätään investointitietoja ja muita tilinpäätöksen lisätietoja, henkilöstötietoja, vientitietoja. Oman kyselyn aineistoa tarkistetaan erilaisilla aineiston sisäisillä loogisuus- ja suhdelukutesteillä. Tietoja verrataan myös muihin tietolähteisiin. Patentti- ja rekisterihallituksen elektronista kuvaarkistoa käytetään tietojen tarkistamisessa.

3. Tietojen oikeellisuus ja tarkkuus

Tilinpäätöstilasto sisältää kattavasti tiedot kaikista liikeyrityksistä lähes kaikilta toimialoilta. Maatilataloudesta ovat mukana työnantajina toimivat tilat. Tilinpäätöstilasto ei sisällä seuraavien toimialojen tietoja: 65–67, 74501, 74509, 75, 801–803, 80421, 85121, 91, 92312, 92510. Lisäksi tilasto sisältää kunnallisten liikelaitosten tiedot. Suorassa tiedonkeruussa ovat mukana kaikki vähintään 20 henkilöä työllistävät yritykset. Pienempien ja vastaamattomien yritysten tuloslaskelma- ja tasetiedot saadaan verohallinnon elinkeinoverotusaineistosta ja muista hallinnollisista aineistoista. Yritysten luokitus tiedot kerätään pääsääntöisesti Tilastokeskuksen yritys- ja toimipaikkarekisteristä.

Elinkeinoverotusaineisto on tärkeä tilaston tietolähde. Aineiston laatu tarkistetaan ja korjataan ohjelmallisesti. Liikevaihdon mukaan noin kahdelle prosentille yrityksistä tiedot imputoidaan käyttäen vastaajaluovuttaja -menetelmiä. Myös kyselyn ulkopuolisten yritysten omaan kyselyyn sisältyvät lisätiedot imputoidaan käyttäen malliluovuttaja -menetelmää.

Vuoden 2006 lukuja on aiemmin julkaistu ennakkollisina. Lopulliset tiedot eroavat jonkin verran ennakkollisista. Perusaineiston täydentyminen ja lopettamistietojen päivittäminen aiheuttavat muutoksia lopullisiin tietoihin

ennakollisiin tietoihin verrattuna. Lisäksi ennakossa yrityksiä ei rajata pois lyhyen toiminta-ajan perusteella eli alle puolivuotta tilikaudella toimineet kuten tehdään lopullista tilastoa laadittaessa.

Liiketoiminnan kuukausikuvaajien liikevaihto on laskettu verohallinnon maksuvalvonta-aineistosta. Liikevaihdon määrittely arvonlisäveroilmoituksessa ei täysin vastaa tuloslaskelman liikevaihtoa.

Suomen yritykset julkaisussa yritysten määrä on suurempi kuin tilinpäätöstilastossa. Ero syntyy pääasiassa rahoitus- ja vakuutustoiminnan sekä julkisen hallinnon yritysten puuttumisesta tilinpäätöstilaston luvuista. Myös yritysten luokittelussa toimialoille on jonkin verran eroja. Tilinpäätöstilastossa esimerkiksi hallintayhtiöt pyritään pitämään emoyrityksen toimialalla toisin kuin yritysrekisterissä.

Tilinpäätöstilastossa yritysten kokoluokitteluna on käytetty EU:n komission suositusta. Tämän johdosta jakautuminen kokoluokkiin eroaa Suomen yritykset -julkaisussa esitetyistä lukumääristä. Pääasiallinen syy on ehto riippumattomuudesta. Suomen yritykset -julkaisussa pienet ja keskisuuret yritykset on määritelty vain henkilökunnan perusteella.

4. Julkaistujen tietojen ajantasaisuus ja oikea-aikaisuus

Yritysten tilinpäätöstilastosta tehdään vuosittain ennakkolliset ja lopulliset tilastot. Ennakkotiedot valmistuvat tilastovuotta seuraavan vuoden heinäkuun alussa. Lopulliset tilinpäätöstiedot valmistuvat 14 kuukauden kuluttua tilastovuoden päättymisestä

Tilinpäätöstilastoa on laadittu vuodesta 1974.

5. Tietojen saatavuus

Tilinpäätöstietoja on saatavissa toimialoittain ja suuruusluokittain Tilastokeskuksen internet-sivuilta ja internet-sivuilta maksuttomasta Yritysten rakennetilastot -palvelukannasta. Tilastotietoja julkaistaan ennakkollisina julkaisussa Yritystoiminnan tulos ja lopullisina internet-sivuilla.

6. Tietojen vertailukelpoisuus

Tilastotietojen eri ajankohtien vertailukelpoisuuteen vaikuttaa kirjanpitolain muutokset. Vuoden 2003 tilastossa otettiin käyttöön laskennallinen palkkakorjaus. Palkkakorjaus on tehty pienille yrityksille, joilla yrittäjien tekemä palkaton työpanos on suuri. Palkkakorjaus parantaa yritysten välistä vertailtavuutta. Tiedot on julkaistu siten, että tiedot on saatavissa myös ilman palkkakorjausta.

7. Tietojen selkeys ja eheys/yhtenäisyys

1. Liiketoiminnan kuukausikuvaajien liikevaihto on laskettu verohallinnon maksuvalvonta-aineistosta. Liikevaihdon määrittely arvonlisäveroilmoituksessa ei täysin vastaa tuloslaskelman liikevaihtoa.
2. Yritys- ja toimipaikkarekisterin tilastoissa yritysten määrä on suurempi kuin rakennetilaston tilinpäätöstilastossa. Ero syntyy pääasiassa rahoitus- ja vakuutustoiminnan sekä julkisen hallinnon yritysten puuttumisesta tilinpäätöstilaston luvuista. Myös yritysten luokittelussa toimialoille on jonkin verran eroja. Tilinpäätöstilastossa esimerkiksi hallintayhtiöt pyritään pitämään emoyrityksen toimialalla toisin kuin yritysrekisterissä. Toimialoittaiset luvut saattavat poiketa yritys- ja toimipaikkarekisterin luvuista myös fuusiokorjausten erilaisesta ajoituksesta johtuen. Tilinpäätöstilastossa fuusiokorjaukset tehdään tapahtumavuonna, mutta yritys- ja toimipaikkarekisterissä vasta seuraavana vuonna. Yritys- ja toimipaikkarekisteri ei myöskään tilastoi kunnallisia liikelaitoksia.
3. Tilinpäätöstilastossa yritysten kokoluokitteluna on käytetty EU:n komission suositusta. Tämän johdosta jakautuminen kokoluokkiin eroaa Yritys- ja toimipaikkarekisterin tilastoissa esitetyistä lukumääristä. Pääasiallinen syy on ehto riippumattomuudesta. Yritys- ja toimipaikkarekisterin tilastoissa pienet ja keskisuuret yritykset on määritelty vain henkilökunnan perusteella.
4. Kansantalouden tilinpidon toimialoittainen arvonlisäys perushintaan poikkeaa tilinpäätöstilaston jalostusarvosta, koska kansantalouden tilinpidon laskelmat laaditaan toimipaikoittain. Tilinpäätöstilastojen jalostusarvon laskenta pohjautuu yritystason tietoihin.

Suomen virallinen tilasto
Finlands officiella statistik
Official Statistics of Finland

Yritykset 2008

Lisätietoja

Ville Tolkki (09) 1734 2925
Vastaava tilastojohtaja:
Kaija Hovi

rakenne.tilastot@tilastokeskus.fi

www.tilastokeskus.fi

Asiakaspalaute: www.tilastokeskus.fi/palaute

Tilastokeskus, myyntipalvelu
PL 4C
00022 TILASTOKESKUS
puh. (09) 1734 2011
faksi (09) 1734 2500
myynti@tilastokeskus.fi
www.tilastokeskus.fi

ISSN 1796-0479
= Suomen virallinen tilasto
ISSN 1797-5344 (pdf)
ISBN 978-952-467-804-9 (pdf)