

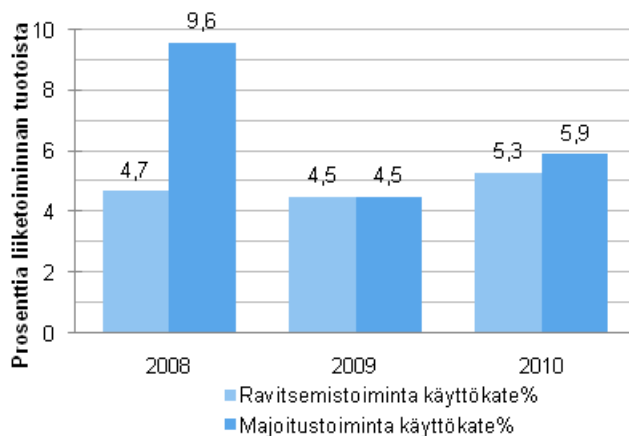
Majoitus- ja ravitsemistoiminnan tilinpäätöstilasto

2010, ennakko

Majoitus- ja ravitsemistoiminnan kannattavuus parani vuonna 2010

Majoitus- ja ravitsemistoiminnan käyttökate oli Tilastokeskuksen ennakkotietojen mukaan noin 299 miljoonaa euroa vuonna 2010. Käyttökateen osuus liiketoiminnan tuotoista kasvoi prosenttiyksiköllä 5,5 prosenttiin.

Majoitus- ja ravitsemistoiminnan käyttökateprosentti 2008–2010*



*ennakkotieto

Pienten ja keskisuurten yritysten osalta käyttökate kasvoi 36 prosenttia 196 miljoonaan euroon ja sen osuus liiketoiminnan tuotoista kasvoi 1,3 prosenttiyksiköllä 5,5 prosenttiin.

Ravitsemistoiminnan käyttökateprosentti kasvoi 0,8 prosenttiyksikköä 5,3 prosenttiin. Majoitustoiminnassa käyttökateprosentti nousi 1,4 prosenttiyksikköä 5,9 prosenttiin. Tiedot perustuvat verohallinnon elinkeinoverotusaineistoihin. Tietoja on täydennetty Tilastokeskuksen omalla kyselyllä.

Sisällys

Majoitus- ja ravitsemistoiminta 2010, ennakko.....	3
--	---

Taulukot

Liitetaulukot

Liitetaulukko 1. Majoitus- ja ravitsemistoiminnan tuloksen muodostuminen 2010*.....	5
Liitetaulukko 2. Majoitus- ja ravitsemistoiminnan tunnusluvut.....	5

Kuviot

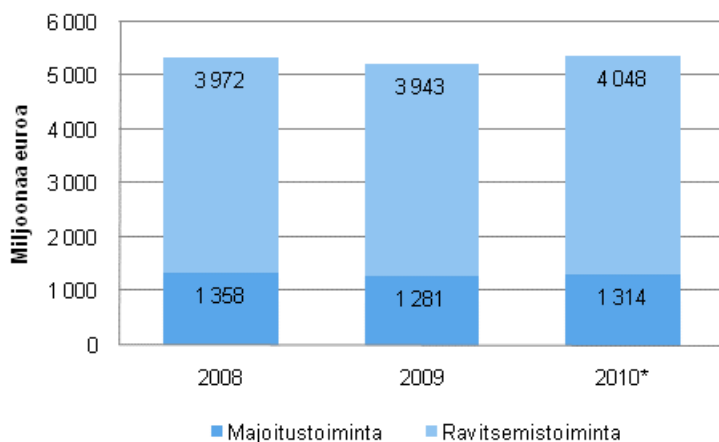
Kuvio 1. Majoitus- ja ravitsemistoiminnan liikevaihto 2008–2010*.....	3
Kuvio 2. Majoitus- ja ravitsemistoiminnan kannattavuus 2008–2010*.....	3
Kuvio 3. Majoitustoiminnan kannattavuuden tunnuslukuja 2008–2010*.....	4
Kuvio 4. Ravitsemistoiminnan kannattavuuden tunnuslukuja 2008–2010*.....	4

Tilinpäätöstilaston laatuseloste.....	6
---------------------------------------	---

Majoitus- ja ravitsemistoiminta 2010, ennakko

Majoitus- ja ravitsemistoiminnan käyttökate oli 299 miljoonaa euroa vuonna 2010. Käyttökateen osuus liiketoiminnan tuotoista kasvoi 1,0 prosenttiyksiköllä 5,5 prosenttiin. Liikevaihtoa kertyi noin 5,4 miljardia euroa, mikä on 2,6 prosenttia enemmän kuin vuonna 2009.

Kuvio 1. Majoitus- ja ravitsemistoiminnan liikevaihto 2008–2010*

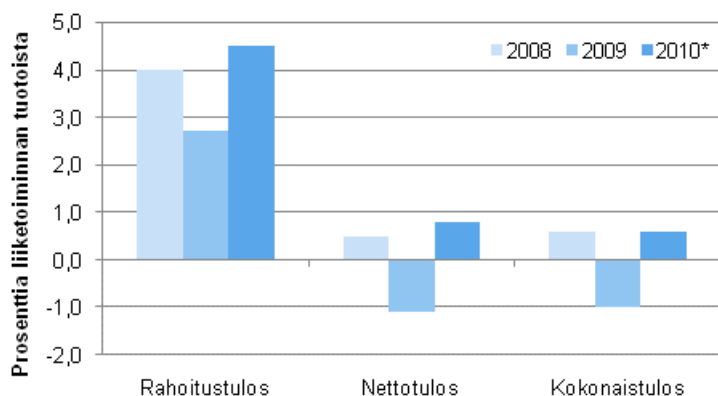


*ennakkotieto

Pk-yritysten osuus koko toimialan liikevaihdosta oli 3,5 miljardia euroa, eli 65 prosenttia. Pk-yritysten käyttökate kasvoi enemmän kuin koko toimialalla, eli 36 prosenttia. Käyttökateprosentti kasvoi 1,3 prosenttiyksikköä 5,5 prosenttiin.

Majoitus- ja ravitsemistoiminnan koko toimialan rahoitustulos-, nettotulos- ja kokonaistulosprosentit kääntyivät vuonna 2010 nousuun. Rahoitustulosprosentti kasvoi 1,8 prosenttiyksikköä 4,5 prosenttiin. Nettotulos ja kokonaistulos kääntyivät vuoden tauon jälkeen positiivisiksi. Nettotulos kasvoi 1,9 prosenttiyksikköä 0,8 prosenttiin ja kokonaistulos 1,6 prosenttiyksikköä 0,6 prosenttiin liiketoiminnan tuotoista.

Kuvio 2. Majoitus- ja ravitsemistoiminnan kannattavuus 2008–2010*

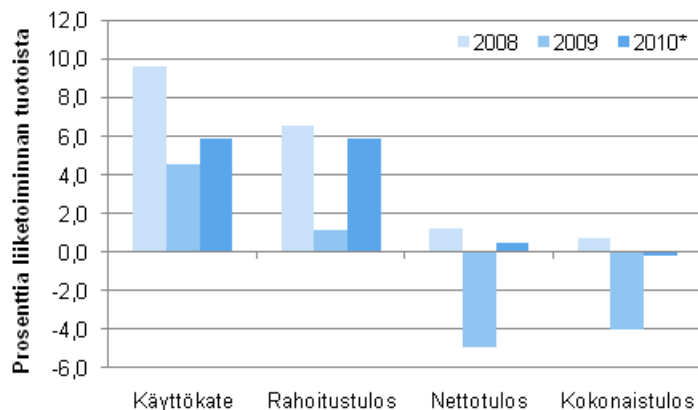


*ennakkotieto

Majoitusalan kannattavuuden lähes kaikki tunnusluvut paranivat edellisvuoteen nähden. Vuoden 2008 tasoa ei kuitenkaan saavutettu. Liikevaihtoa kertyi 2,6 prosenttia enemmän kuin vuotta aiemmin, 1,3 miljardia euroa. Majoitusalan käyttökateprosentti kasvoi 1,4 prosenttiyksikköä 5,9 prosenttiin ja rahoitustulos 4,8 prosenttiyksikköä 5,9 prosenttiin. Lisäksi sekä nettotulosprosentti että kokonaistulosprosentti parani

vuoden takaisesta. Nettotulosprosentti kasvoi 5,4 prosenttiyksikköä päätyen 0,5 prosenttiin. Kokonaistulosprosentti jäi kuitenkin niukasti negatiiviseksi.

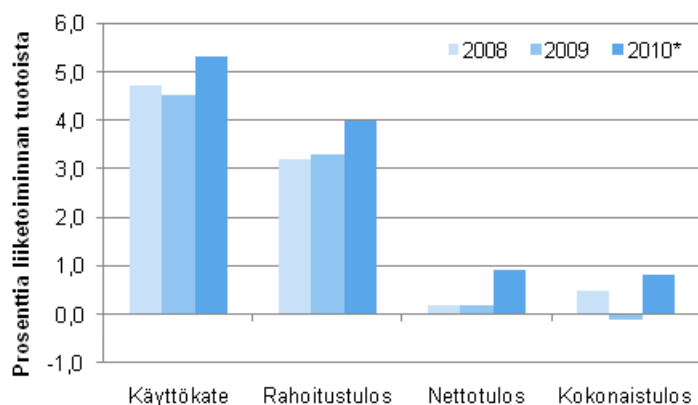
Kuvio 3. Majoitustoiminnan kannattavuuden tunnuslukuja 2008–2010*



*ennakkotieto

Myös ravitsemistoiminnan kannattavuuden lähes kaikki tunnusluvut kasvoivat vuoteen 2009 nähden. Käyttökateprosentti kasvoi 0,8 prosenttiyksikköä 5,3 prosenttiin ja rahoitustulosprosentti 0,7 prosenttiyksikköä 4,0 prosenttiin. Nettotulosprosentti kasvoi 0,7 prosenttiyksikköä 0,9 prosenttiin ja kokonaistulosprosentti 0,9 prosenttiyksikköä 0,8 prosenttiin. Ravitsemistoiminnan liikevaihto kasvoi 2,6 prosenttia 4,0 miljardiin euroon.

Kuvio 4. Ravitsemistoiminnan kannattavuuden tunnuslukuja 2008–2010*



*ennakkotieto

Liitetaulukot

Liitetaulukko 1. Majoitus- ja ravitsemistoiminnan tuloksen muodostuminen 2010*

TULOKSEN MUODOSTUMINEN	55 Majoitustoiminta	56 Ravitsemistoiminta
	1000 euroa	1000 euroa
Liikevaihto	1 313 858	4 047 506
Liiketoiminnan muut tuotot 1) ¹⁾	28 538	80 167
LIIKETOIMINNAN TUOTOT YHTEENSÄ	1 342 396	4 127 672
Aine- ja tarvikkekäyttö	-227 236	-1 545 455
Ulkopuoliset palvelut	-54 731	- 146 565
Palkat ja henkilösivukulut yhteensä	-316 878	-1 151 715
Laskennallinen palkkorjaus	-12 097	- 110 707
Liiketoiminnan muut kulut 2) ²⁾	-651 599	-953 266
Valmisteverastojen lisäys/vähennys	16	-798
KÄYTTÖKATE	79 870	219 166
Poistot ja arvonalentumiset yhteensä	-72 956	-127 415
LIIKETULOS	6 914	91 752
Rahoitustuotot	27 250	14 799
Rahoituskulut	-20 493	-30 658
Verot	-7 375	-38 950
NETTOTULOS	6 294	36 942
Satunnaiset tuotot	31 680	27 806
Satunnaiset kulut	-43 153	-38 337
Käyttöomaisuuden myyntivoitot ja fuusiovoitot	4 074	9 859
Käyttöomaisuuden myyntitappiot ja fuusiotappiot	-1 024	-1 197
KOKONAISTULOS	-2 129	35 074
Tilinpäätössiirrot yhteensä	2 908	-1 328
Laskennallinen palkkorjaus (palautus)	12 097	110 707
TILIKAUDEN TULOS	13 104	144 938

1) 1) pl. käyttöomaisuuden myyntivoitot ja fuusiovoitot

2) 2) pl. käyttöomaisuuden myyntitappiot ja fuusiotappiot

Liitetaulukko 2. Majoitus- ja ravitsemistoiminnan tunnusluvut

TUNNUSLUVUT	55 Majoitustoiminta	56 Ravitsemistoiminta
Jalostusarvo, 1000 euroa	408 845	1 481 579
Aineelliset nettoinvestoinnit, 1000 euroa	72 897	90 633
Jalostusarvo/henkilöstökulut	1,2	1,2
Käyttökate-%	5,9	5,3
Rahoitustulos-%	5,9	4,0
Nettotulos-%	0,5	0,9
Kokonaistulos-%	-0,2	0,8
Kokonaispääoman tuotto-%	1,7	5,3
Omavaraisuusaste, %	29,9	28,9
Kokonaisvelat/liikevaihto-%	101,0	32,8

Tilinpäätöstilaston laatuseloste

1. Tilastotietojen relevanssi

Tilinpäätöstilaston ennakkotiedot vuodelta 2010 sisältää tietoja eri toimialojen tuloksen muodostumisesta ja kannattavuudesta. Keskeiset tunnusluvut on laskettu erikseen pk-sektorille ja koko toimialalle.

Tilastoyksikkönä on yritys. Kuvausalueen ulkopuolelle jäävät julkisen sektorin viranomaisyksiköt, voittoa tavoittelemattomat yhteisöt, rahoitus ja vakuutus toiminta sekä ne maatilatalouden yksiköt, jotka eivät toimi työnantajina. Lopullisesta tilastosta poiketen ennakkotilastossa ei ole mukana kuntien liikelaitosten tietoja. Yksilöivänä tunnuksena on yrityksen liike- ja yhteisötunnus eli y-tunnus.

Tilasto sisältää tuloslaskelman tiedot pääkohdittain, sekä näistä lasketut kannattavuuden keskeiset tunnusluvut. Ennakkotilastossa taseesta on julkaistu taseen loppusumma ja taseesta laskettuja tunnuslukuja. Lisäksi tilasto sisältää yritysten perus- ja luokittelutietoja, jotka saadaan Tilastokeskuksen yritysrekisteristä.

Tilastotietoja käytetään Suomen yrityssektorin rakenteiden, kannattavuuden ja kehityksen analysointiin ja seurantaan. Tietojen suurimpia käyttäjiä ovat elinkeinoelämän edustajat, tutkimuslaitokset, julkinen hallinto ja kansainväliset tahot kuten Euroopan komissio ja OECD. Tilastojen käyttöä ja luovuttamista koskevat yleiset salaussäännöt.

Tuloslaskelma

Tuloslaskelma esitetään ryhmitettynä siten, että siitä käy ilmi tuloksen muodostumisen kannalta keskeiset erät, käyttökate, liikevoitto, nettotulos ja kokonaistulos. Käyttöomaisuuden myyntivoitot ja fuusiovoitot sekä myyntitappiot ja fuusiotappiot esitetään satunnaisina erinä. Ennen käyttökatetta esitetty laskennallinen palkkakorjaus oikaistaan satunnaisten erien jälkeen ennen tilikauden tulosta. Tilikauden tulos on virallisen tuloslaskelman mukainen.

Tunnusluvut

Tunnusluvut on laskettu Yritystutkimusneuvottelukunnan ohjeita noudattaen niin pitkälle kuin se on tietosisällön puolesta mahdollista.

Liiketoiminnan laajuutta kuvaavat tunnusluvut

Liiketoiminnan tuotot yht. = Liikevaihto + liiketoiminnan muut tuotot – käyttöomaisuuden myyntivoitot – fuusiovoitot

Jalostusarvo = Käyttökate + henkilöstökulut yhteensä

Aineelliset nettoinvestoinnit = Aineellisten hyödykkeiden lisäykset – vähennykset

Kannattavuutta kuvaavat tunnusluvut

Käyttökate - % = $\frac{\text{Käyttökate}}{\text{Liiketoiminnan tuotot yhteensä}} \times 100$

Nettotulos - % = $\frac{\text{Nettotulos}}{\text{Liiketoiminnan tuotot yhteensä}} \times 100$

Kokonaistulos - % = $\frac{\text{Kokonaistulos}}{\text{Liiketoiminnan tuotot yhteensä}} \times 100$

Rahoitustulos - % = $\frac{\text{Käyttökate} + \text{rahoitustuotot} - \text{rahoituskulut} + \text{verot}}{\text{Liiketoiminnan tuotot yhteensä}} \times 100$

Kokonaispääoman tuotto - % = $\frac{\text{Nettotulos} + \text{rahoituskulut} + \text{verot}}{\text{Taseen loppusumma}} \times 100$

Tehokkuutta kuvaavat tunnusluvut

Liikevaihto / henkilöstö

Rahoitusta kuvaavat tunnusluvut

$$\text{Omanvaraisuusaste} = \frac{\text{Omapääoma} + \text{tilinpäättösiirtojenkeräys}}{\text{Tase} - \text{saadut ennakkomaksut}} \times 100$$

$$\text{Kokonaisvelat / liikevaihto} = \frac{\text{Vieraspääoma} - \text{saadut ennakkomaksut}}{\text{Liikevaihto}} \times 100$$

Yritys

Tilastoyksikkönä on yritys. Yrityksellä tarkoitetaan yhden tai useamman henkilön yhdessä harjoittamaa taloudellista toimintaa, joka tähtää kannattavaan tulokseen. Yrityksiä ovat:

- ammatin- ja liikkeenharjoittajat, jotka toimivat omalla nimellä tai rekisteröidyllä toiminimellä,
- oikeushenkilöt (esim. osakeyhtiö, kommandiittiyhtiö, avoin yhtiö, osuuskunta, säästöpankki ja taloudellinen yhdistys),
- valtion ja kuntien liikelaitokset.

Toimialaluokitus

Käytetty toimialaluokitus on Toimialaluokitus 2008 (Tilastokeskus, käsikirjoja 4, Helsinki 2008). Toimialaluokitus 2008 perustuu EU:n toimialastandardiin NACE Rev.2:een siten, että NACE:n nelinumerotasoa on tarkennettu kansallisia tarpeita varten viidennellä numerolla.

Tilastoja voidaan tuottaa tarkimmalla toimialatasolla tietojen salaussääntöjä noudattaen.

Oikeudellinen muoto

Käytetty oikeudellinen eli juridinen muoto on yritysrekisterin käyttämä luokitus. Verohallinnon asiakastietokannassa olevat oikeudelliset muodot muutetaan Yritys- ja toimipaikkarekisterissä YTR:n käyttämän luokituksen mukaiseksi.

Kokoluokitus

EU:n komission suositus (6.5.2003) pienten ja keskisuurten (PK) yritysten määritelmästä (2003/361/EY, Euroopan yhteisöjen virallinen lehti N:o L 124/2003) määrittelee PK -yritykset sekä pienet yritykset seuraavien sääntöjen mukaan

1. Pienet ja keskisuuret yritykset määritellään yrityksiksi,
 - joiden palveluksessa on vähemmän kuin 250 työntekijää ja joiden
 - vuosiliikevaihto on enintään 50 miljoonaa euroa tai
 - taseen loppusumma on enintään 43 miljoonaa euroa ja
 - jotka täyttävät kohdassa 4 määritellyn perusteen riippumattomuudesta.
2. Pieni yritys määritellään yritykseksi,
 - jonka palveluksessa on vähemmän kuin 50 työntekijää ja jonka
 - vuosiliikevaihto on enintään 10 miljoonaa euroa tai
 - taseen loppusumma on enintään 10 miljoonaa euroa ja
 - joka täyttää kohdassa 4 määritellyn perusteen riippumattomuudesta.
3. Mikroyritys määritellään yritykseksi,
 - jonka palveluksessa on vähemmän kuin 10 työntekijää ja jonka
 - vuosiliikevaihto on enintään 2 miljoonaa euroa tai
 - taseen loppusumma on enintään 2 miljoonaa euroa ja
 - joka täyttää kohdassa 4 määritellyn perusteen riippumattomuudesta.
4. Riippumattomia yrityksiä ovat ne yritykset, joiden pääomasta tai äänivaltaisista osakkeista 25 prosenttia tai enemmän ei ole yhden sellaisen yrityksen omistuksessa tai sellaisten yritysten yhteisomistuksessa, joihin ei voida soveltaa tilanteen mukaan joko PK -yrityksen tai pienen yrityksen määritelmää.

Suuruusluokkien liikevaihdon ja taseen loppusummien rajoja tarkistettiin vuonna 2003. Suuruusluokkien tiedot edellisiin vuosiin eivät ole tästä johtuen täysin vertailukelpoisia.

Tietolähde

Rakennetilastojen pääasiallinen tietolähde on verohallinnon elinkeinoverotusaineistot, joita täydennetään puuttuvien tietojen osalta Tilastokeskuksen omalla kyselylomakkeella ja virallisen tilinpäätöksen tiedolla.

Tilinpäätöstilastot on laadittu vuodesta 2000 lähtien 30.12.1997 voimaan tullutta uutta kirjanpitolakia ja -asetusta noudattaen (Kirjanpitolaki ja -asetus 30.12.1997 / 1336)

Tärkeimmät Tilinpäätöstilastojen laadintaan vaikuttavat tilastoalan asetukset ovat seuraavat:

1. Yritystoiminnan rakennetilastoasetus. Keskeinen vuosittaisten yritystoiminnan tilastojen laatimista ohjaava asetus Euroopan parlamentin ja neuvoston asetus (EY) No 295/2008.
2. Tilastoyksikköasetus. Yritystoiminnan tilastoinnissa sovellettava tilastoyksiköitä koskeva asetus Euroopan neuvoston asetus No 696/93.
3. Toimialaluokitusasetus. Toimialaluokitus 2008 perustuu Euroopan unionin yhteiseen toimialaluokitukseen, NACE Rev.2:een, jota on tarkennettu kansallisia tarpeita varten viidennellä tasolla.

2. Tilastotutkimuksen menetelmäkuvaus

Tilaston peruskehikon muodostaa Tilastokeskuksen yritys- ja toimipaikkarekisteri. Yritysrekisteristä saadaan tilaston keskeiset luokitusmuuttujat kuten toimiala, sektori, oikeudellinen muoto, omistajatyyppe, alue sekä henkilöstön määrä ja suuruusluokka. Tilinpäätöstilastoon yritykset on valittu käyttäen samoja rajoituksia toiminta-ajan, henkilöstön ja liikevaihdon suhteen kuin yritysrekisterissä. Myös yhdenkertaista kirjanpitoa pitävät ammatinharjoittajat sisältyvät tilinpäätöstilastoon.

Tilinpäätöstilaston aineisto perustuu verohallinnon elinkeinoverotusaineistoon ja Tilastokeskuksen yritystiedusteluun. Elinkeinoverotusaineisto sisältää kaikkien elinkeinoverotuslain alaisten yritysten ja ammatinharjoittajien tilinpäätöstiedot. Se on ollut Tilastokeskuksen käytettävissä vuodesta 1994 lähtien.

Omalla tiedustelulla kerätään vuosittain tietoja noin 5 000 yritykseltä. Tilinpäätöstilaston kohdejoukosta tiedustelun piiriin kuuluvat kaikki yli 50 henkilöä työllistävät yritykset. Lisäksi 10 – 50 henkilöä työllistävistä yrityksistä tiedusteluun on valittu yritykset satunnaisotannalla. Tiedustelun piiriin kuuluu myös joitain henkilöstömäärältään pienempiä yrityksiä sekä kaikki kunnalliset liikelaitokset.

Omassa tiedustelussa kerätään investointitietoja ja muita tilinpäätöksen lisätietoja. Oman kyselyn aineistoa tarkistetaan erilaisilla aineiston sisäisillä loogisuus- ja suhdelukutesteillä. Tietoja verrataan myös muihin tietolähteisiin. Patentti- ja rekisterihallituksen elektronista kuva-arkistoa käytetään tietojen tarkistamisessa.

3. Tietojen oikeellisuus ja tarkkuus

Tilinpäätöstilasto sisältää kattavasti tiedot kaikista liikeyrityksistä lähes kaikilta toimialoilta.

Maatilataloudesta ovat mukana työnantajina toimivat tilat. Tilinpäätöstilasto ei sisällä seuraavien toimialojen tietoja: 12, 64, 65, 66, 84, 851, 852, 853, 854, 85591, 856, 86210, 91010, 94 (toimialaluokitus 2008).

Otokseen kuuluvien yritysten tiedot tarkistetaan yrityskohtaisesti. Pienempien ja vastaamattomien yritysten tuloslaskelmatiedot saadaan verohallinnon elinkeinoverotusaineistosta ja muista hallinnollisista aineistoista. Yritysten luokitus tiedot kerätään pääsääntöisesti Tilastokeskuksen yritys- ja toimipaikkarekisteristä.

Elinkeinoverotusaineisto on tärkeä tilaston tietolähde. Aineiston laatu tarkistetaan ja korjataan ohjelmallisesti. Aineiston puuttuvat arvot korvataan eli imputoidaan ensisijaisesti yrityksen aikaisempien vuosien tiedoilla ja toiseksi liikevaihdoltaan ja henkilöstömäärältään vastaavanlaisen yrityksen tiedoilla.

Tilinpäätöstilaston lukuja julkaistaan sekä ennakkollisina että lopullisina. Lopulliset tiedot eroavat jonkin verran ennakkollisista. Perusaineiston täydentyminen ja lopettamistietojen päivittäminen aiheuttavat muutoksia lopullisiin tietoihin ennakkollisiin tietoihin verrattuna. Lisäksi ennakkossa yrityksiä ei rajata pois lyhyen toiminta-ajan perusteella eli alle puoli vuotta tilikaudella toimineita

Liiketoiminnan kuukausikuvaajien liikevaihto on laskettu verohallinnon maksuvalvonta-aineistosta. Liikevaihdon määrittely arvonlisäveroilmoituksessa ei täysin vastaa tuloslaskelman liikevaihtoa.

Tilinpäätöstilastossa yritysten kokoluokitteluna on käytetty EU:n komission suositusta. Tämän johdosta jakautuminen kokoluokkiin eroaa Suomen yritykset -julkaisussa esitetyistä luvuista. Pääasiallinen syy on ehto riippumattomuudesta. Suomen yritykset -julkaisussa pienet ja keskisuuret yritykset on määritelty vain henkilökunnan perusteella.

4. Julkaistujen tietojen ajantasaisuus ja oikea-aikaisuus

Yritysten tilinpäätöstilastosta julkaistaan vuosittain ennakkolliset ja lopulliset tilastot. Ennakkotiedot valmistuvat tilastovuotta seuraavan vuoden syyskuussa ja lopulliset tiedot tämän jälkeen helmikuussa.

Tilinpäätöstilastoa on laadittu alkaen vuodesta 1974.

5. Tietojen saatavuus

Tilinpäätöstietoja on saatavissa toimialoittain ja suuruusluokittain Tilastokeskuksen internet-sivuilta maksuttomasta STATFIN-palvelutietokannasta. Tilastokatsaukset ovat saatavilla tilastojen kotisivuilta.

6. Tietojen vertailukelpoisuus

Tilastotietojen eri ajankohtien vertailukelpoisuuteen vaikuttavat kirjanpitolain muutokset. Vuoden 2003 tilastossa otettiin käyttöön laskennallinen palkkakorjaus. Palkkakorjaus on tehty pienille yrityksille, joilla yrittäjien tekemä palkaton työpanos on suuri. Palkkakorjaus parantaa yritysten välistä vertailtavuutta. Tiedot on julkaistu siten, että tiedot on saatavissa myös ilman palkkakorjausta.

7. Tietojen selkeys ja eheys/yhtenäisyys

Tilastotiedoista on saatavilla yhtenäiset aikasarjat 1999 - 2008 TOL 2002 luokituksella ja 2006 - 2009 TOL 2008 luokituksella. Kuitenkin yhtenäisyyttä muihin tilastoihin rajoittavat käsitteelliset ja menetelmälliset asiat:

1. Liiketoiminnan kuukausikuvaajien liikevaihto on laskettu verohallinnon maksuvalvonta-aineistosta. Liikevaihdon määrittely arvonlisäveroilmoituksessa ei täysin vastaa tuloslaskelman liikevaihtoa.
2. Yritys- ja toimipaikkarekisterin tilastoissa yritysten määrä on suurempi kuin rakennetilaston tilinpäätöstilastossa. Ero syntyy pääasiassa rahoitus- ja vakuutustoiminnan sekä julkisen hallinnon yritysten puuttumisesta tilinpäätöstilaston luvuista. Myös yritysten luokittelussa toimialoille on jonkin verran eroja. Toimialoittaiset luvut saattavat poiketa yritys- ja toimipaikkarekisterin luvuista myös fuusiokorjausten erilaisesta ajoituksesta johtuen. Tilinpäätöstilastossa fuusiokorjaukset tehdään tapahtumavuonna, mutta yritys- ja toimipaikkarekisterissä vasta seuraavana vuonna. Yritys- ja toimipaikkarekisteri ei myöskään tilastoi kunnallisia liikelaitoksia.
3. Tilinpäätöstilastossa yritysten kokoluokitteluna on käytetty EU:n komission suositusta. Tämän johdosta jakautuminen kokoluokkiin eroaa Yritys- ja toimipaikkarekisterin tilastoissa esitetyistä luvuista. Pääasiallinen syy on ehto riippumattomuudesta. Yritys- ja toimipaikkarekisterin tilastoissa pienet ja keskisuuret yritykset on määritelty vain henkilökunnan perusteella.
4. Kansantalouden tilinpidon toimialoittainen arvonlisäys perushintaan poikkeaa tilinpäätöstilaston jalostusarvosta, koska kansantalouden tilinpidon laskelmat laaditaan toimipaikoittain. Tilinpäätöstilastojen jalostusarvon laskenta pohjautuu yritystason tietoihin. Lisäksi tilinpäätöstilaston jalostusarvo arvioidaan tuottajahintaan.

Lisätietoja

Sami Kanninen (09) 1734 3750

Vastaava tilastojohtaja:

Leena Storgårds

rakenne.tilastot@tilastokeskus.fi

www.tilastokeskus.fi

Lähde: Majoitus- ja ravitsemistoiminnan tilinpäätöstilasto 2010, Tilastokeskus