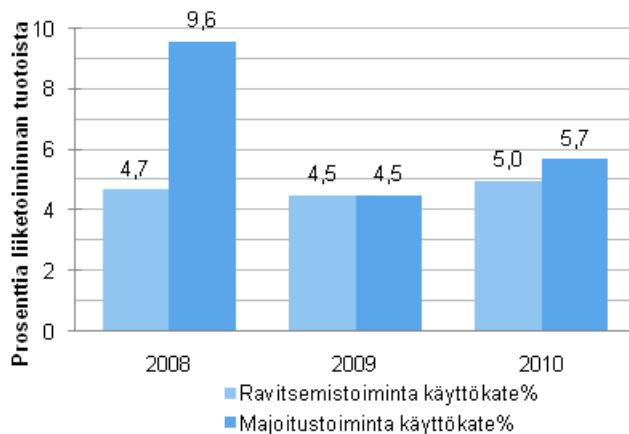


Majoitus- ja ravitsemistoiminnan tilinpäätöstilasto 2010

Majoitus- ja ravitsemistoiminnan kannattavuus parani vuonna 2010

Majoitus- ja ravitsemistoiminnan käyttökate oli Tilastokeskuksen ennakkotietojen mukaan noin 284 miljoonaa euroa vuonna 2010. Käyttökateen osuus liiketoiminnan tuotoista kasvoi 0,7 prosenttiyksiköllä 5,2 prosenttiin.

Majoitus- ja ravitsemistoiminnan käyttökateprosentti 2008–2010



Pienten ja keskisuurten yritysten osalta käyttökate kasvoi 23 prosenttia 178 miljoonaan euroon ja sen osuus liiketoiminnan tuotoista kasvoi 0,9 prosenttiyksiköllä 5,1 prosenttiin.

Ravitsemistoiminnan käyttökateprosentti kasvoi 0,5 prosenttiyksikköä 5,0 prosenttiin, ja majoitustoiminnassa 1,2 prosenttiyksikköä 5,7 prosenttiin.

Tiedot perustuvat verohallinnon elinkeinoverotusaineistoihin. Tietoja on täydennetty Tilastokeskuksen omalla kyselyllä.

Sisällys

Majoitus- ja ravitsemistoiminta 2010.....	3
---	---

Taulukot

Liitetaulukot

Liitetaulukko 1. Majoitus- ja ravitsemistoiminnan tuloksen muodostuminen 2010 (TOL2008).....	5
Liitetaulukko 2. Majoitus- ja ravitsemistoiminnan tase 2010 (TOL2008).....	5
Liitetaulukko 3. Majoitus- ja ravitsemistoiminnan tunnusluvut 2010 (TOL2008).....	6

Kuviot

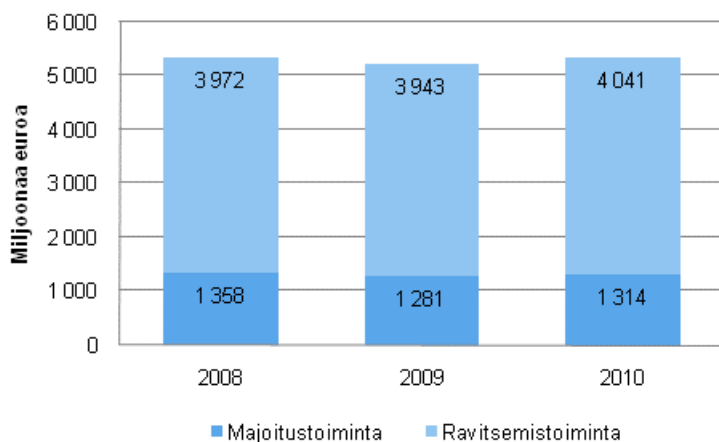
Kuvio 1. Majoitus- ja ravitsemistoiminnan liikevaihto 2008–2010.....	3
Kuvio 2. Majoitus- ja ravitsemistoiminnan kannattavuus 2008–2010.....	3
Kuvio 3. Majoitustoiminnan kannattavuuden tunnuslukuja 2008–2010.....	4
Kuvio 4. Ravitsemistoiminnan kannattavuuden tunnuslukuja 2008–2010.....	4

Tilinpäätöstilaston laatuseloste.....	7
---------------------------------------	---

Majoitus- ja ravitsemistoiminta 2010

Majoitus- ja ravitsemistoiminnan kannattavuus eli käyttökate oli 284 miljoonaa euroa vuonna 2010. Käyttökateosuus liiketoiminnan tuotoista kasvoi 0,7 prosenttiyksiköllä 5,2 prosenttiin. Liikevaihtoa kertyi noin 5,4 miljardia euroa, mikä on 2,5 prosenttia enemmän kuin vuonna 2009.

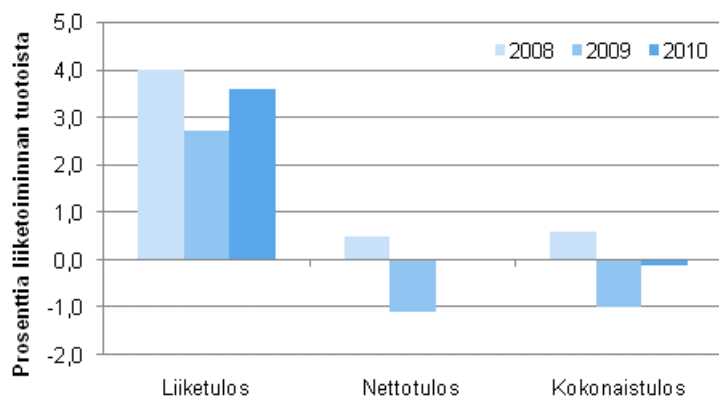
Kuvio 1. Majoitus- ja ravitsemistoiminnan liikevaihto 2008–2010



Pk-yritysten osuus koko toimialan liikevaihdosta oli 64 prosenttia eli 3,4 miljardia euroa. Pk-yritysten käyttökate kasvoi 23 prosenttia. Käyttökateprosentti kasvoi 0,8 prosenttiyksiköä 5,1 prosenttiin.

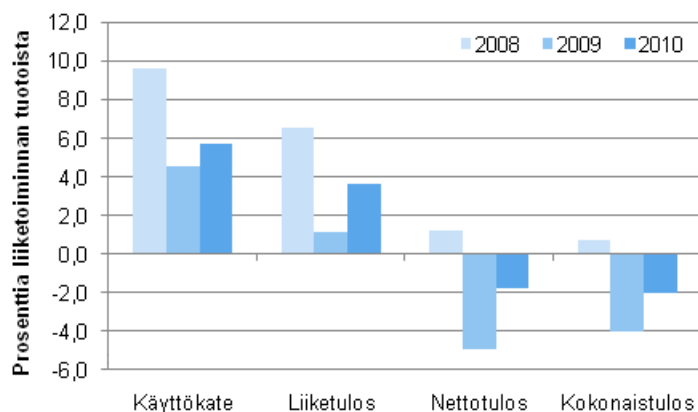
Majoitus- ja ravitsemistoiminnan koko toimialan rahoitustulos-, nettotulos- ja kokonaistulosprosentit kääntyivät vuonna 2010 nousuun. Rahoitustulosprosentti kasvoi 0,7 prosenttiyksiköä 3,6 prosenttiin. Nettotulos kasvoi 1,1 prosenttiyksiköä ja kokonaistulos 0,9 prosenttiyksiköä. Molemmat nousivat noin nollaan vuoden 2009 negatiivisen tuloksen jälkeen.

Kuvio 2. Majoitus- ja ravitsemistoiminnan kannattavuus 2008–2010



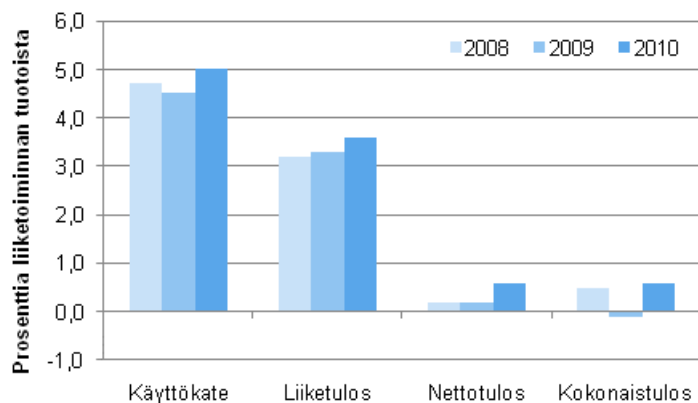
Majoitusalan kannattavuuden lähes kaikki tunnusluvut paranivat edellisvuoteen nähden. Vuoden 2008 tasoa ei kuitenkaan saavutettu. Liikevaihtoa kertyi 2,6 prosenttia enemmän kuin vuotta aiemmin, 1,3 miljardia euroa. Majoitusalan käyttökateprosentti kasvoi 1,2 prosenttiyksiköä 5,7 prosenttiin ja rahoitustulos 2,5 prosenttiyksiköä 3,6 prosenttiin. Sekä nettotulosprosentti että kokonaistulosprosentti paranivat vuoden takaisesta, mutta molemmat jäivät pari prosenttia negatiiviseksi.

Kuvio 3. Majoitustoiminnan kannattavuuden tunnuslukuja 2008–2010



Myös ravitsemistoiminnan kannattavuuden lähes kaikki tunnusluvut paranivat vuoteen 2009 nähden. Käyttökateprosentti kasvoi 0,5 prosenttiyksikköä 5,0 prosenttiin ja rahoitustulosprosentti 0,3 prosenttiyksikköä 3,6 prosenttiin. Nettotulosprosentti kasvoi 0,4 prosenttiyksikköä 0,6 prosenttiin ja kokonaistulosprosentti 0,7 prosenttiyksikköä 0,6 prosenttiin. Ravitsemistoiminnan liikevaihto kasvoi 2,5 prosenttia 4,0 miljardiin euroon.

Kuvio 4. Ravitsemistoiminnan kannattavuuden tunnuslukuja 2008–2010



Liitetaulukot

Liitetaulukko 1. Majoitus- ja ravitsemistoiminnan tuloksen muodostuminen 2010 (TOL2008)

TULOKSEN MUODOSTUMINEN	Toimiala	
	Majoitustoiminta	Ravitsemistoiminta
Liikevaihto	1 314 067	4 041 149
Liiketoiminnan muut tuotot 1)	29 055	80 417
LIIKETOIMINNAN TUOTOT YHTEENSÄ	1 343 122	4 121 566
Aine- ja tarvikekäyttö	- 226 959	- 1 533 663
Ulkopuoliset palvelut	- 55 413	- 145 640
Palkat ja henkilösivukulut yhteensä	- 319 208	- 1 157 684
Laskennallinen palkkorjaus	- 13 827	- 124 672
Liiketoiminnan muut kulut 2)	- 650 890	- 951 754
Valmisteverojen lisäys/vähennys	11	- 905
KÄYTTÖKATE	76 837	207 249
Poistot ja arvonalentumiset yhteensä	- 72 955	- 126 810
LIIKETULOS	3 882	80 439
Rahoitustuotot	27 267	14 522
Rahoituskulut	- 47 949	- 30 545
Verot	- 7 895	- 40 837
NETTOTULOS	- 24 697	23 579
Satunnaiset tuotot	35 355	28 416
Satunnaiset kulut	- 43 320	- 35 871
Käyttöomaisuuden myyntivoitot ja fuusiovoitot	5 801	8 343
Käyttöomaisuuden myyntitappiot ja fuusiotappiot	- 580	- 1 048
KOKONAISTULOS	- 27 441	23 418
Tilinpäätössiirrot yhteensä	2 935	- 1 483
Laskennallinen palkkorjaus (palautus)	13 827	124 672
TILIKAUDEN TULOS	- 10 680	146 613

Liitetaulukko 2. Majoitus- ja ravitsemistoiminnan tase 2010 (TOL2008)

TASEET	Toimiala	
	Majoitustoiminta	Ravitsemistoiminta
Pysyvät vastaavat yhteensä	1 304 491	982 759
Vaihto-omaisuus yhteensä	52 147	104 142
Rahoitusomaisuus yhteensä	497 668	773 132
Vaihtuvat vastaavat yhteensä	549 815	877 274
Vastaavaa yhteensä	1 854 306	1 860 033
Oma pääoma yhteensä	502 481	519 064
Tilinpäätössiirtojen kertymä yhteensä	23 888	18 723
Pakolliset varaukset yhteensä	617	1 628
Vieras pääoma yhteensä	1 327 320	1 320 618
Vastattavaa yhteensä	1 854 306	1 860 033

Liitetaulukko 3. Majoitus- ja ravitsemistoiminnan tunnusluvut 2010 (TOL2008)

TUNNUSLUVUT	Toimiala	
	Majoitustoiminta	Ravitsemistoiminta
Yritysten lukumäärä	1 700	9 508
Liiketoiminnan tuotot yhteensä, 1000 euroa	1 343 122	4 121 566
Jalostusarvo, 1000 euroa	409 872	1 489 605
Henkilöstön lkm	9 714	43 348
Aineelliset nettoinvestoinnit, 1000 euroa	62 027	80 779
Liikevaihto/henkilöstö, 1000 euroa	135	93
Jalostusarvo/henkilöstökulut	1.2	1.2
Käyttökate-%	5.7	5.0
Rahoitustulos-%	3.6	3.6
Nettotulos-%	-1.8	0.6
Kokonaistulos-%	-2.0	0.6
Kokonaispääoman tuotto-%	1.6	4.6
Omavaraisuusaste, %	28.5	28.9
Kokonaisvelat/liikevaihto-%	100.9	33.7

Tilinpäätöstilaston laatuseloste

1. Tilastotietojen relevanssi

Tilinpäätöstilasto kuvaa yritystoiminnan tuloksen muodostumista, kannattavuutta sekä taseen rakennetta toimialoittain ja suuruusluokittain.

Tilastoyksikkönä on yritys. Valtion ja kuntien liikelaitokset sisältyvät aineistoon. Kuvausalueen ulkopuolelle jäävät julkisen sektorin viranomaisyksiköt, voittoa tavoittelemattomat yhteisöt, rahoitus ja vakuutus toiminta sekä ne maatilatalouden yksiköt, jotka eivät toimi työnantajina. Yksilöivänä tunnuksena on yrityksen liike- ja yhteisötunnus eli y-tunnus.

Tilasto sisältää tuloslaskelma- ja tasetiedot pääkohdittain, näistä lasketut kannattavuuden ja vakavaraisuuden keskeiset tunnusluvut sekä henkilöstön lukumäärän. Lisäksi tilasto sisältää yritysten perus- ja luokittelutietoja, jotka saadaan Tilastokeskuksen yritysrekisteristä. Tilaston tiedot muodostavat yhtenäisen aikasarjan 2006-2010.

Tilasto sisältää myös liikevaihdon ja kulujen erittelytietoja. Kulujen erittelyt koskevat tuloslaskelman eriä aineet ja tarvikkeet, ulkopuoliset palvelut ja liiketoiminnan muut kulut. Nämä tiedot julkaistaan STATFIN-palvelutietokannassa omina tauluinaan.

Tilastotietoja käytetään Suomen yrityssektorin rakenteiden, kannattavuuden ja kehityksen analysointiin ja seurantaan. Tietojen suurimpia käyttäjiä ovat elinkeinoelämän edustajat, tutkimuslaitokset, julkinen hallinto ja kansainväliset tahot kuten Euroopan komissio ja OECD. Tilastojen käyttöä ja luovuttamista koskevat yleiset salaussäännöt.

Tuloslaskelma

Tuloslaskelma esitetään ryhmiteltynä siten, että siitä käy ilmi tuloksen muodostumisen kannalta keskeiset erät: käyttökate, liikevoitto, nettotulos ja kokonaistulos. Käyttöomaisuuden myyntivoitot ja fuusiovoitot sekä myyntitappiot ja fuusiotappiot esitetään satunnaisina erinä. Ennen käyttökateä esitetty laskennallinen palkkorajaus oikaistaan satunnaisten erien jälkeen ennen tilikauden tulosta. Tilikauden tulos on virallisen tuloslaskelman mukainen.

Tunnusluvut

Tunnusluvut on laskettu Yritystutkimusneuvottelukunnan ohjeita noudattaen niin pitkälle kuin se on tietosisällön puolesta mahdollista.

Liiketoiminnan laajuutta kuvaavat tunnusluvut

Liiketoiminnan tuotot yht. = Liikevaihto + liiketoiminnan muut tuotot - käyttöomaisuuden luovutusvoitot - fuusiovoitot

Jalostusarvo = Käyttökate + henkilöstökulut yhteensä

Aineelliset nettoinvestoinnit = Aineellisten hyödykkeiden lisäykset - vähennykset

Kannattavuutta kuvaavat tunnusluvut

Käyttökate - % = $\frac{\text{Käyttökate}}{\text{Liiketoiminnan tuotot yhteensä}} \times 100$

Nettotulos - % = $\frac{\text{Nettotulos}}{\text{Liiketoiminnan tuotot yhteensä}} \times 100$

Kokonaistulos - % = $\frac{\text{Kokonaistulos}}{\text{Liiketoiminnan tuotot yhteensä}} \times 100$

Rahoitustulos - % = $\frac{\text{Käyttökate} + \text{rahoitustuotot} - \text{rahoituskulut} + \text{verot}}{\text{Liiketoiminnan tuotot yhteensä}} \times 100$

$$\text{Kokonaispääoman tuotto - \%} = \frac{\text{Nettotulos} + \text{rahoituskulut} + \text{verot}}{\text{Taseen loppusumma}} \times 100$$

Tehokkuutta kuvaavat tunnusluvut

Liikevaihto / henkilöstö

Jalostusarvo / henkilöstökulut

Rahoitusta kuvaavat tunnusluvut

$$\text{Omavaraisuusaste} = \frac{\text{Oma pääoma} + \text{tilinpäätössiirtojen kertymä}}{\text{Tase} - \text{saadut ennakkomaksut}} \times 100$$

$$\text{Kokonaisvelat / liikevaihto} = \frac{\text{Vieras pääoma} - \text{saadut ennakkomaksut}}{\text{Liikevaihto}} \times 100$$

Yritys

Tilastoyksikkönä on yritys. Yrityksellä tarkoitetaan yhden tai useamman henkilön yhdessä harjoittamaa taloudellista toimintaa, joka tähtää kannattavaan tulokseen. Yrityksiä ovat:

- ammatin- ja liikkeenharjoittajat, jotka toimivat omalla nimellään tai rekisteröidyllä toiminimellä,
- oikeushenkilöt (esim. osakeyhtiö, osuuskunta, säästöpankki, taloudellinen yhdistys ja avoin yhtiö),
- valtion ja kuntien liikelaitokset.

Toimialaluokitus

Käytetty toimialaluokitus on Toimialaluokitus 2008 (Tilastokeskus, käsikirjoja 4, Helsinki 2008). Toimialaluokitus 2008 perustuu EU:n toimialastandardiin NACE Rev.2:een siten, että NACE:n nelinumerotaso on tarkennettu kansallisia tarpeita varten viidennellä numerolla.

Tilastoja voidaan tuottaa tarkimmalla toimialatasolla tietojen salaussääntöjä noudattaen.

Oikeudellinen muoto

Käytetty oikeudellinen eli juridinen muoto on yritysrekisterin käyttämä luokitus. Verohallinnon asiakastietokannassa olevat oikeudelliset muodot muutetaan Yritys- ja toimipaikkarekisterissä YTR:n käyttämän luokituksen mukaiseksi.

Kokoluokitus

EU:n komission suositus (6.5.2003) pienten ja keskisuurten (PK) yritysten määritelmästä (2003/361/EY, Euroopan yhteisöjen virallinen lehti N:o L 124/2003) määrittelee PK -yritykset sekä pienet yritykset seuraavien sääntöjen mukaan

1. Pienet ja keskisuuret yritykset määritellään yrityksiksi,
 - joiden palveluksessa on vähemmän kuin 250 työntekijää ja joiden
 - vuosiliikevaihto on enintään 50 miljoonaa euroa tai
 - taseen loppusumma on enintään 43 miljoonaa euroa ja
 - jotka täyttävät kohdassa 4 määrittelyn perusteen riippumattomuudesta.
2. Pieni yritys määritellään yritykseksi,
 - jonka palveluksessa on vähemmän kuin 50 työntekijää ja jonka
 - vuosiliikevaihto on enintään 10 miljoonaa euroa tai
 - taseen loppusumma on enintään 10 miljoonaa euroa ja
 - joka täyttää kohdassa 4 määrittelyn perusteen riippumattomuudesta.
3. Mikroyritys määritellään yritykseksi,
 - jonka palveluksessa on vähemmän kuin 10 työntekijää ja jonka
 - vuosiliikevaihto on enintään 2 miljoonaa euroa tai
 - taseen loppusumma on enintään 2 miljoonaa euroa ja
 - joka täyttää kohdassa 4 määrittelyn perusteen riippumattomuudesta.
4. Riippumattomia yrityksiä ovat ne yritykset, joiden pääomasta tai äänivaltaisista osakkeista 25 prosenttia tai enemmän ei ole yhden sellaisen yrityksen omistuksessa tai sellaisten yritysten yhteisomistuksessa, joihin ei voida soveltaa tilanteen mukaan joko PK -yrityksen tai pienen yrityksen määritelmää.

Suuruusluokkien liikevaihdon- ja taseen loppusummien rajoja tarkistettiin vuonna 2003. Suuruusluokkien tiedot edellisiin vuosiin eivät ole tästä johtuen täysin vertailukelpoisia.

Tietolähde

Tilinpäätöstilaston pääasiallinen tietolähde on verohallinnon elinkeinoverotusaineistot, joita täydennetään puuttuvien tietojen osalta Tilastokeskuksen omalla kyselylomakkeella ja virallisen tilinpäätöksen tiedolla.

Tilinpäätöstilastot on laadittu vuodesta 2000 lähtien 30.12.1997 voimaan tullutta uutta kirjanpitolakia ja -asetusta noudattaen (Kirjanpitolaki ja -asetus 30.12.1997 / 1336)

Tärkeimmät Tilinpäätöstilastojen laadintaan vaikuttavat tilastoalan asetukset ovat seuraavat:

1. Yritystoiminnan rakennetilastoasetus. Keskeinen vuosittaisten yritystoiminnan tilastojen laatimista ohjaava asetus Euroopan parlamentin ja neuvoston asetus (EY) No 295/2008.
2. Tilastoyksikköasetus. Yritystoiminnan tilastoinnissa sovellettava tilastoyksiköitä koskeva asetus Euroopan neuvoston asetus No 696/93.
3. Toimialaluokitusasetus. Toimialaluokitus 2008 perustuu Euroopan unionin yhteiseen toimialaluokitukseen, NACE Rev.2:een, jota on tarkennettu kansallisia tarpeita varten viidennellä tasolla.

2. Tilastotutkimuksen menetelmäkuvaus

Tilaston peruskehikon muodostaa Tilastokeskuksen yritys- ja toimipaikkarekisteri. Yritysrekisteristä saadaan tilaston keskeiset luokitusmuuttujat kuten toimiala, sektori, oikeudellinen muoto, omistajatyyppejä, alue sekä henkilöstön määrä ja suuruusluokka. Tilinpäätöstilastoon yritykset on valittu käyttäen samoja rajauksia toiminta-ajan, henkilöstön ja liikevaihdon suhteen kuin yritysrekisterissä. Myös yhdenkertaista kirjanpitoa pitävät ammatinharjoittajat sisältyvät tilinpäätöstilastoon. Lisäksi tilastoon sisältyvät valtion liikelaitokset. Kunnalliset liikelaitokset sisältyvät tilastoon energia- ja vesihuollon ja liikenteen toimialoilta.

Tilinpäätöstilaston aineisto perustuu verohallinnon elinkeinoverotusaineistoon ja Tilastokeskuksen yritystiedusteluun. Elinkeinoverotusaineisto sisältää kaikkien elinkeinoverotuslain alaisten yritysten ja ammatinharjoittajien tilinpäätöstiedot. Se on ollut Tilastokeskuksen käytettävissä vuodesta 1994 lähtien.

Omalla tiedustelulla kerätään vuosittain tietoja noin 5 000 yritykseltä. Tilinpäätöstilaston kohdejoukosta tiedustelun piiriin kuuluvat kaikki yli 50 henkilöä työllistävät yritykset. Lisäksi 10 – 50 henkilöä työllistävistä yrityksistä tiedusteluun on valittu yritykset satunnaisotannalla. Tiedustelun piiriin kuuluu myös joitain henkilöstömäärältään pienempiä yrityksiä sekä kaikki kunnalliset liikelaitokset.

Omassa tiedustelussa kerätään investointitietoja ja muita tilinpäätöksen lisätietoja. Oman kyselyn aineistoa tarkistetaan erilaisilla aineiston sisäisillä loogisuus- ja suhdelukutesteillä. Tietoja verrataan myös muihin tietolähteisiin. Patentti- ja rekisterihallituksen elektronista kuva-arkistoa käytetään tietojen tarkistamisessa.

3. Tietojen oikeellisuus ja tarkkuus

Tilinpäätöstilasto sisältää kattavasti tiedot kaikista liikeyrityksistä lähes kaikilta toimialoilta.

Maatilataloudesta ovat mukana työnantajina toimivat tilat. Tilinpäätöstilasto ei sisällä seuraavien toimialojen tietoja: 12, 64, 65, 66, 84, 851, 852, 853, 854, 85591, 856, 86210, 91010, 94 (toimialaluokitus 2008).

Otokseen kuuluvien yritysten tiedot tarkistetaan yrityskohtaisesti. Pienempien ja vastaamattomien yritysten tuloslaskematiedot saadaan verohallinnon elinkeinoverotusaineistosta ja muista hallinnollisista aineistoista. Yritysten luokitustiedot kerätään pääsääntöisesti Tilastokeskuksen yritys- ja toimipaikkarekisteristä.

Elinkeinoverotusaineisto on tärkeä tilaston tietolähde. Aineiston laatu tarkistetaan ja korjataan ohjelmallisesti. Aineiston puuttuvat arvot korvataan eli imputoidaan ensisijaisesti yrityksen aikaisempien vuosien tiedoilla ja toiseksi liikevaihdoltaan ja henkilöstömäärältään vastaavanlaisen yrityksen tiedoilla.

Tilinpäätöstilaston lukuja julkaistaan sekä ennakkollisina että lopullisina. Lopulliset tiedot eroavat jonkin verran ennakkollisista. Perusaineiston täydentyminen ja lopettamistietojen päivittäminen aiheuttavat muutoksia lopullisiin tietoihin ennakkollisiin tietoihin verrattuna. Lisäksi ennakkossa yrityksiä ei rajata pois lyhyen toiminta-ajan perusteella eli alle puoli vuotta tilikaudella toimineita

Liiketoiminnan kuukausikuvaajien liikevaihto on laskettu verohallinnon maksuvalvonta-aineistosta. Liikevaihdon määrittely arvonlisäveroilmoituksessa ei täysin vastaa tuloslaskelman liikevaihtoa.

Tilinpäätöstilastossa yritysten kokoluokitteluna on käytetty EU:n komission suositusta. Tämän johdosta jakautuminen kokoluokkiin eroaa Suomen yritykset -julkaisussa esitetyistä luvuista. Pääasiallinen syy on ehto riippumattomuudesta. Suomen yritykset -julkaisussa pienet ja keski-suuret yritykset on määriteltä vain henkilökunnan perusteella.

4. Julkaistujen tietojen ajantasaisuus ja oikea-aikaisuus

Yritysten tilinpäätöstilastosta julkaistaan vuosittain ennakkolliset ja lopulliset tilastot. Ennakkotiedot valmistuvat tilastovuotta seuraavan vuoden syyskuussa ja lopulliset tiedot tämän jälkeen helmikuussa.

Tilinpäätöstilastoa on laadittu alkaen vuodesta 1974.

5. Tietojen saatavuus

Tilinpäätöstietoja on saatavissa toimialoittain ja suuruusluokittain Tilastokeskuksen internet-sivuilta maksuttomasta STATFIN-palvelutietokannasta. Tilastokatsaukset ovat saatavilla tilastojen kotisivuilta.

6. Tietojen vertailukelpoisuus

Tilastotietojen eri ajankohtien vertailukelpoisuuteen vaikuttavat kirjanpitolain muutokset. Vuoden 2003 tilastossa otettiin käyttöön laskennallinen palkkakorjaus. Palkkakorjaus on tehty pienille yrityksille, joilla yrittäjien tekemä palkaton työpanos on suuri. Palkkakorjaus parantaa yritysten välistä vertailtavuutta. Tiedot on julkaistu siten, että tiedot on saatavissa myös ilman palkkakorjausta.

7. Tietojen selkeys ja eheys/yhtenäisyys

Tilastotiedoista on saatavilla yhtenäiset aikasarjat 1999 - 2008 TOL 2002 luokituksella ja 2006 - 2010 TOL 2008 luokituksella. Kuitenkin yhtenäisyyttä muihin tilastoihin rajoittavat käsitteelliset ja menetelmälliset asiat:

1. Liiketoiminnan kuukausikuvaajien liikevaihto on laskettu verohallinnon maksuvalvonta-aineistosta. Liikevaihdon määrittely arvonlisäveroilmoituksessa ei täysin vastaa tuloslaskelman liikevaihtoa.
2. Yritys- ja toimipaikkarekisterin tilastoissa yritysten määrä on suurempi kuin rakennetilaston tilinpäätöstilastossa. Ero syntyy pääasiassa rahoitus- ja vakuutustoiminnan sekä julkisen hallinnon yritysten puuttumisesta tilinpäätöstilaston luvuista. Myös yritysten luokittelussa toimialoille on jonkin verran eroja. Toimialoittaiset luvut saattavat poiketa yritys- ja toimipaikkarekisterin luvuista myös fuusiokorjausten erilaisesta ajoituksesta johtuen. Tilinpäätöstilastossa fuusiokorjaukset tehdään tapahtumavuonna, mutta yritys- ja toimipaikkarekisterissä vasta seuraavana vuonna. Yritys- ja toimipaikkarekisteri ei myöskään tilastoi kunnallisia liikelaitoksia.
3. Tilinpäätöstilastossa yritysten kokoluokitteluna on käytetty EU:n komission suositusta. Tämän johdosta jakautuminen kokoluokkiin eroaa Yritys- ja toimipaikkarekisterin tilastoissa esitetyistä luvuista. Pääasiallinen syy on ehto riippumattomuudesta. Yritys- ja toimipaikkarekisterin tilastoissa pienet ja keskisuuret yritykset on määritelty vain henkilökunnan perusteella.
4. Kansantalouden tilinpidon toimialoittainen arvonlisäys perushintaan poikkeaa tilinpäätöstilaston jalostusarvosta, koska kansantalouden tilinpidon laskelmat laaditaan toimipaikoittain. Tilinpäätöstilastojen jalostusarvon laskenta pohjautuu yritystason tietoihin. Lisäksi tilinpäätöstilaston jalostusarvo arvioidaan tuottajahintaan.

Lisätietoja

Sami Kanninen 09 1734 3750

Vastaava tilastojohtaja:

Leena Storgårds

rakenne.tilastot@tilastokeskus.fi

www.tilastokeskus.fi

Lähde: Majoitus- ja ravitsemistoiminnan tilinpäätöstilasto 2010, Tilastokeskus

Asiakaspalaute: www.tilastokeskus.fi/palaute

Tietopalvelu, Tilastokeskus
puh. 09 1734 2220
www.tilastokeskus.fi

Julkaisutilaukset, Edita Publishing Oy
puh. 020 450 05
asiakaspalvelu.publishing@edita.fi
www.editapublishing.fi

ISSN 1796-0479
= Suomen virallinen tilasto
ISSN 1797-5344 (pdf)