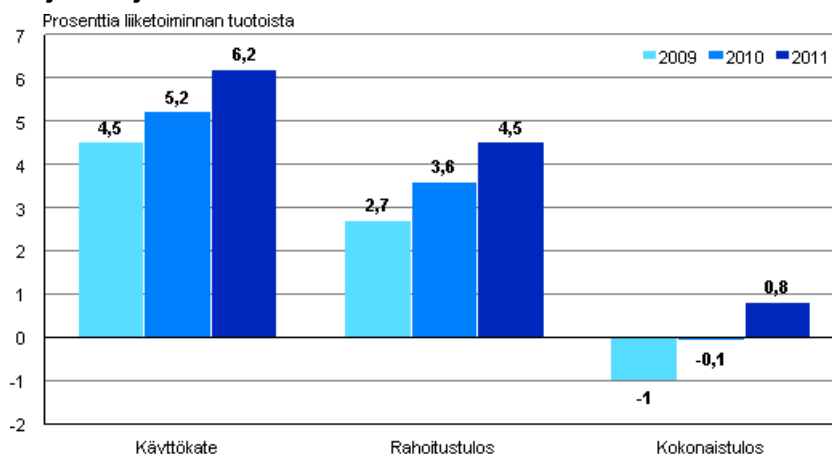


# Majoitus- ja ravitsemistoiminnan tilinpäätöstilasto 2011

## Pk-yritykset kasvattivat toimialan liikevaihtoa vuonna 2011

Majoitus- ja ravitsemistoiminnan yritysten kannattavuus parani vuonna 2011. Toimialan liikevaihto kasvoi 6,4 prosenttia 5,7 miljardiin euroon. Pk-yritysten osuus liikevaihdon kasvusta oli 87 prosenttia. Toimialan kannattavuus on tasaisesti kohentunut vuodesta 2009.

### Majoitus- ja ravitsemistoiminnan kannattavuus 2009–2011



Majoitustoiminnan liikevaihtoa kertyi 1,4 miljardia euroa. Liikevaihto kasvoi edellisvuodesta 2,8 prosenttia. Alan kannattavuudessa nähdään kohentumista, mutta nettotuloksella mitattuna toiminta on edelleen kannattamatonta. Rahoituskulut painoivat nettotuloksen jo kolmatta vuotta miinuksien puolelle.

Ravitsemistoiminnalle vuosi oli hyvä. Liikevaihtoa kertyi 4,3 miljardia euroa. Muutos edellisvuodesta oli 7,6 prosenttia. Maltillisesti kasvaneet liikevoimintakulut vahvistivat katteita, mikä johti edellisvuotta parempaan kannattavuuteen.

Tiedot perustuvat verohallinnon elinkeinoverotusaineistoihin. Tietoja on täydennetty Tilastokeskuksen omalla kyselyllä.

# Sisällys

Majoitus- ja ravitsemistoiminta 2011.....	3
---	---

## *Kuviot*

Kuvio 1. Majoitus- ja ravitsemistoiminnan liikevaihdon muutos 2010-2011 .....	3
---	---

Kuvio 2. Majoitus- ja ravitsemistoiminnan kannattavuus 2009–2011 .....	3
--	---

Kuvio 3. Majoitustoiminnan kannattavuuden tunnuslukuja 2009–2011 .....	4
--	---

Kuvio 4. Ravitsemistoiminnan kannattavuuden tunnuslukuja 2009–2011 .....	4
--	---

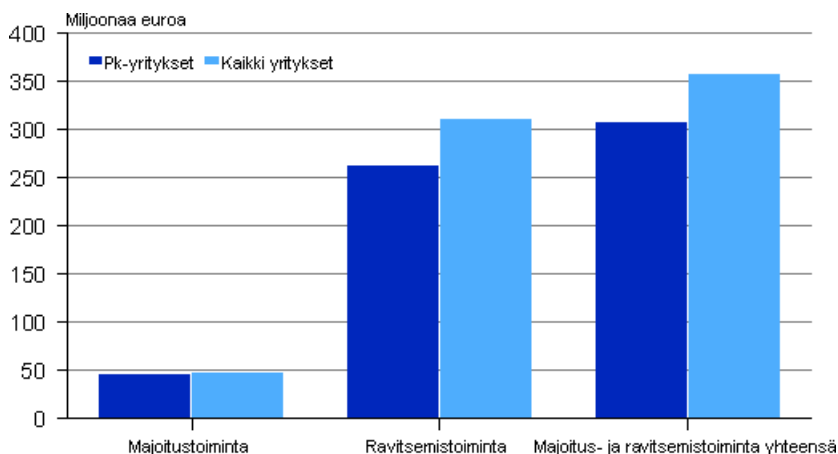
Tietojen tarkentuminen.....	5
-----------------------------	---

Tilinpäätöstilaston laatuseloste.....	6
---------------------------------------	---

## Majoitus- ja ravitsemistoiminta 2011

Majoitus- ja ravitsemistoiminnan kannattavuus on tasaisesti kohentunut vuodesta 2009. Käyttökateen osuus liiketoiminnan tuotoista kasvoi vuonna 2011 yhdellä prosenttiyksiköllä 6,2 prosenttiin. Myös rahoitustuloksella ja nettotuloksella mitattuna kannattavuus parani edellisvuodesta. Liikevaihtoa kertyi noin 5,7 miljardia euroa, mikä on 6,4 prosenttia enemmän kuin vuonna 2010. Liikevaihdon kasvusta 87 prosenttia kertyi pienistä ja keskisuurista yrityksistä.

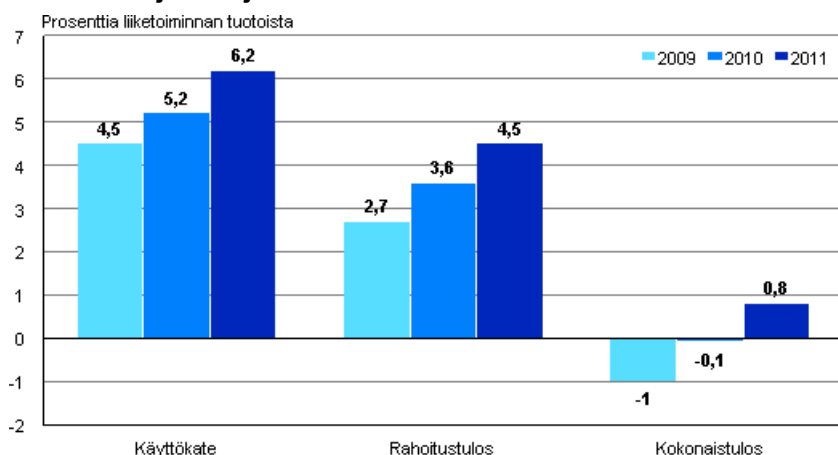
**Kuvio 1. Majoitus- ja ravitsemistoiminnan liikevaihdon muutos 2010-2011**



Pk-yritysten osuus koko toimialan liikevaihdosta oli 65 prosenttia eli 3,7 miljardia euroa. Pk-yritysten käyttökate kasvoi 29 prosenttia. Käyttökateen osuus liiketoiminnan tuotoista kasvoi 0,9 prosenttiyksikköä 6 prosenttiin.

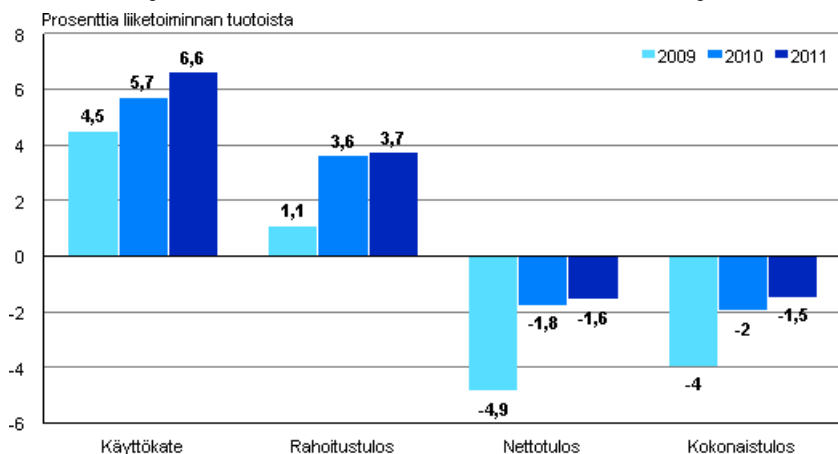
Majoitus- ja ravitsemistoiminnan koko toimialan rahoitustulos-, nettotulos- ja kokonaistulosprosentit paranivat edelleen vuonna 2011. Rahoitustulosprosentti kasvoi 0,9 prosenttiyksikköä 4,5 prosenttiin. Sekä nettotulos- että kokonaistulosprosentti nousivat positiivisiksi noin yhdellä prosenttiyksiköllä.

**Kuvio 2. Majoitus- ja ravitsemistoiminnan kannattavuus 2009–2011**



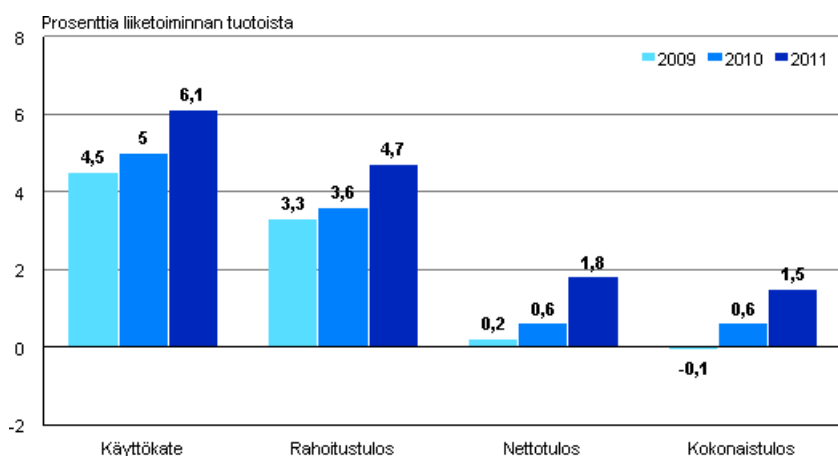
Majoitusalan kannattavuus parani käyttökateprosentilla mitattuna edellisvuoteen nähden. Rahoitustulosprosentti pysyi lähes samana. Nettotulos- ja kokonaistulosprosentit kohenivat vain hieman vuoden takaisesta, ja molemmat jäivät negatiiviseksi. Liikevaihtoa kertyi 2,8 prosenttia enemmän kuin vuotta aiemmin, 1,4 miljardia euroa.

**Kuvio 3. Majoitustoiminnan kannattavuuden tunnuslukuja 2009–2011**



Ravitsemistoiminnan kannattavuuden kaikki tunnusluvut paranivat vuoteen 2010 nähden. Käyttökateprosentti kasvoi 1,1 prosenttiyksikköä 6,1 prosenttiin ja rahoitustulosprosentti samoin 1,1 prosenttiyksikköä 4,7 prosenttiin. Nettotulosprosentti kasvoi 1,2 prosenttiyksikköä 1,8 prosenttiin ja kokonaistulosprosentti 0,9 prosenttiyksikköä 1,5 prosenttiin. Ravitsemistoiminnan liikevaihto kasvoi 7,6 prosenttia 4,3 miljardiin euroon.

**Kuvio 4. Ravitsemistoiminnan kannattavuuden tunnuslukuja 2009–2011**



# Tietojen tarkentuminen

## Tietojen tarkentuminen ennakon ja lopullisen tilaston välillä 2011

Toimiala ja muuttuja		Ennakko 2011, miljoonaa euroa	Lopullinen 2011, miljoonaa euroa	Muutosprosentti
I Majoitus- ja ravitsemistoiminta	Liikevaihto	5685,9	5697,5	0,2
	Tuotot yhteensä	5812,4	5823,5	0,2
	Käyttökate	372,5	361,6	-2,9
	Nettotulos	62,3	56,4	-9,5
	Aineelliset investoinnit	146,4	137,4	-6,2
	Jalostusarvo	2040,0	2048,9	0,4
55 Majoitus	Liikevaihto	1352,6	1350,4	-0,2
	Tuotot yhteensä	1392,3	1390,6	-0,1
	Käyttökate	95,2	91,4	-3,9
	Nettotulos	-19,9	-22,9	15,2
	Aineelliset investoinnit	54,9	54,3	-1,2
	Jalostusarvo	435,9	433,1	-0,6
56 Ravitsemistoiminta	Liikevaihto	4333,3	4347,0	0,3
	Tuotot yhteensä	4420,1	4432,9	0,3
	Käyttökate	277,4	270,1	-2,6
	Nettotulos	82,1	79,2	-3,5
	Aineelliset investoinnit	91,5	83,1	-9,2
	Jalostusarvo	1604,2	1615,9	0,7

# Tilinpäätöstilaston laatuseloste

## 1. Tilastotietojen relevanssi

Tilinpäätöstilasto kuvaa yritystoiminnan tuloksen muodostumista, kannattavuutta sekä taseen rakennetta toimialoittain ja suuruusluokittain.

Tilastoyksikkönä on yritys. Valtion ja kuntien liikelaitokset sisältyvät aineistoon. Kuvausalueen ulkopuolelle jäävät julkisen sektorin viranomaisyksiköt, voittoa tavoittelemattomat yhteisöt, rahoitus ja vakuutus toiminta sekä ne maatilatalouden yksiköt, jotka eivät toimi työnantajina. Yksilöivänä tunnuksena on yrityksen liike- ja yhteisötunnus eli y-tunnus.

Tilasto sisältää tuloslaskelma- ja tasetiedot pääkohdittain, näistä lasketut kannattavuuden ja vakavaraisuuden keskeiset tunnusluvut sekä henkilöstön lukumäärän. Lisäksi tilasto sisältää yritysten perus- ja luokittelutietoja, jotka saadaan Tilastokeskuksen yritysrekisteristä. Tilaston tiedot muodostavat yhtenäisen aikasarjan 2006-2011.

Tilastotietoja käytetään Suomen yrityssektorin rakenteiden, kannattavuuden ja kehityksen analysointiin ja seurantaan. Tietojen suurimpia käyttäjiä ovat elinkeinoelämän edustajat, tutkimuslaitokset, julkinen hallinto ja kansainväliset tahot kuten Euroopan komissio ja OECD. Tilastojen käyttöä ja luovuttamista koskevat yleiset salaussäännöt.

### Tuloslaskelma

Tuloslaskelma esitetään ryhmiteltynä siten, että siitä käy ilmi tuloksen muodostumisen kannalta keskeiset erät: käyttökate, liikevoitto, nettotulos ja kokonaistulos. Käyttöomaisuuden myyntivoitot ja fuusiovoitot sekä myyntitappiot ja fuusiotappiot esitetään satunnaisina erinä. Ennen käyttökateä esitetty laskennallinen palkkakorjaus oikaistaan satunnaisten erien jälkeen ennen tilikauden tulosta. Tilikauden tulos on virallisen tuloslaskelman mukainen.

### Tunnusluvut

Tunnusluvut on laskettu Yritystutkimusneuvottelukunnan ohjeita noudattaen niin pitkälle kuin se on tietosisällön puolesta mahdollista.

### Liiketoiminnan laajuutta kuvaavat tunnusluvut

*Liiketoiminnan tuotot yht. = Liikevaihto + liiketoiminnan muut tuotot - käyttöomaisuuden luovutusvoitot - fuusiovoitot*

*Jalostusarvo = Käyttökate + henkilöstökulut yhteensä*

*Aineelliset nettoinvestoinnit = Aineellisten hyödykkeiden lisäykset - vähennykset*

### Kannattavuutta kuvaavat tunnusluvut

$$\text{Käyttökate - \%} = \frac{\text{Käyttökate}}{\text{Liiketoiminnan tuotot yhteensä}} \times 100$$

$$\text{Nettotulos - \%} = \frac{\text{Nettotulos}}{\text{Liiketoiminnan tuotot yhteensä}} \times 100$$

$$\text{Kokonaistulos - \%} = \frac{\text{Kokonaistulos}}{\text{Liiketoiminnan tuotot yhteensä}} \times 100$$

$$\text{Rahoitustulos - \%} = \frac{\text{Käyttökate} + \text{rahoitustuotot} - \text{rahoituskulut} + \text{verot}}{\text{Liiketoiminnan tuotot yhteensä}} \times 100$$

$$\text{Kokonaispääoman tuotto - \%} = \frac{\text{Nettotulos} + \text{rahoituskulut} + \text{verot}}{\text{Taseen loppusumma}} \times 100$$

### Tehokkuutta kuvaavat tunnusluvut

*Liikevaihto / henkilöstö*

*Jalostusarvo / henkilöstökulut*

### Rahoitusta kuvaavat tunnusluvut

$$\text{Omarvaraisuusaste} = \frac{\text{Oma pääoma} + \text{tilinpäätössiirtojen kertymä}}{\text{Tase} - \text{saadut ennakkomaksut}} \times 100$$

$$\text{Kokonaisvelat / liikevaihto} = \frac{\text{Vieras pääoma} - \text{saadut ennakkomaksut}}{\text{Liikevaihto}} \times 100$$

### Yritys

Tilastoyksikkönä on yritys. Yrityksellä tarkoitetaan yhden tai useamman henkilön yhdessä harjoittamaa taloudellista toimintaa, joka tähtää kannattavaan tulokseen. Yrityksiä ovat:

- ammatin- ja liikkeenharjoittajat, jotka toimivat omalla nimellään tai rekisteröidyllä toiminimellä,
- oikeushenkilöt (esim. osakeyhtiö, osuuskunta, säästöpankki, taloudellinen yhdistys ja avoin yhtiö),
- valtion ja kuntien liikelaitokset.

### Toimialaluokitus

Käytetty toimialaluokitus on Toimialaluokitus 2008 (Tilastokeskus, käsikirjoja 4, Helsinki 2008). Toimialaluokitus 2008 perustuu EU:n toimialastandardiin NACE Rev.2:een siten, että NACE:n nelinumerotaso on tarkennettu kansallisia tarpeita varten viidennellä numerolla.

Tilastoja voidaan tuottaa tarkimmalla toimialatasolla tietojen salaussääntöjä noudattaen.

### Oikeudellinen muoto

Käytetty oikeudellinen eli juridinen muoto on yritysrekisterin käyttämä luokitus. Verohallinnon asiakastietokannassa olevat oikeudelliset muodot muutetaan Yritys- ja toimipaikkarekisterissä YTR:n käyttämän luokituksen mukaiseksi.

### Kokoluokitus

EU:n komission suositus (6.5.2003) pienten ja keskisuurten (PK) yritysten määritelmästä (2003/361/EY, Euroopan yhteisöjen virallinen lehti N:o L 124/2003) määrittelee PK -yritykset sekä pienet yritykset seuraavien sääntöjen mukaan

1. Pienet ja keskisuuret yritykset määritellään yrityksiksi,
  - joiden palveluksessa on vähemmän kuin 250 työntekijää ja joiden
  - vuosiliikevaihto on enintään 50 miljoonaa euroa tai
  - taseen loppusumma on enintään 43 miljoonaa euroa ja
  - jotka täyttävät kohdassa 4 määritellyn perusteen riippumattomuudesta.
2. Pieni yritys määritellään yritykseksi,
  - jonka palveluksessa on vähemmän kuin 50 työntekijää ja jonka
  - vuosiliikevaihto on enintään 10 miljoonaa euroa tai
  - taseen loppusumma on enintään 10 miljoonaa euroa ja
  - joka täyttää kohdassa 4 määritellyn perusteen riippumattomuudesta.
3. Mikroyritys määritellään yritykseksi,
  - jonka palveluksessa on vähemmän kuin 10 työntekijää ja jonka
  - vuosiliikevaihto on enintään 2 miljoonaa euroa tai
  - taseen loppusumma on enintään 2 miljoonaa euroa ja
  - joka täyttää kohdassa 4 määritellyn perusteen riippumattomuudesta.
4. Riippumattomia yrityksiä ovat ne yritykset, joiden pääomasta tai äänivaltaisista osakkeista 25 prosenttia tai enemmän ei ole yhden sellaisen yrityksen omistuksessa tai sellaisten yritysten yhteisomistuksessa, joihin ei voida soveltaa tilanteen mukaan joko PK -yrityksen tai pienen yrityksen määritelmää.

Suuruusluokkien liikevaihdon- ja taseen loppusummien rajoja tarkistettiin vuonna 2003. Suuruusluokkien tiedot edellisiin vuosiin eivät ole tästä johtuen täysin vertailukelpoisia.

## **Tietolähde**

Tilinpäätöstilaston pääasiallinen tietolähde on verohallinnon elinkeinoverotusaineisto, jota täydennetään puuttuvien tietojen osalta Tilastokeskuksen omalla kyselylomakkeella ja virallisen tilinpäätöksen tiedolla.

Tilinpäätöstilastot on laadittu vuodesta 2000 lähtien 30.12.1997 voimaan tullutta uutta kirjanpitolakia ja -asetusta noudattaen (Kirjanpitolaki ja -asetus 30.12.1997 / 1336)

Tärkeimmät Tilinpäätöstilastojen laadintaan vaikuttavat tilastoalan asetukset ovat seuraavat:

1. Yritystoiminnan rakennetilastoasetus. Keskeinen vuosittaisten yritystoiminnan tilastojen laatimista ohjaava asetus Euroopan parlamentin ja neuvoston asetus (EY) No 295/2008.
2. Tilastoyksikköasetus. Yritystoiminnan tilastoinnissa sovellettava tilastoyksiköitä koskeva asetus Euroopan neuvoston asetus No 696/93.
3. Toimialaluokitusasetus. Toimialaluokitus 2008 perustuu Euroopan unionin yhteiseen toimialaluokitukseen, NACE Rev.2:een, jota on tarkennettu kansallisia tarpeita varten viidennellä tasolla.

## **2. Tilastotutkimuksen menetelmäkuvaus**

Tilaston peruskehikon muodostaa Tilastokeskuksen yritys- ja toimipaikkarekisteri. Yritysrekisteristä saadaan tilaston keskeiset luokitusmuuttujat kuten toimiala, sektori, oikeudellinen muoto, omistajatyyppe, alue sekä henkilöstön määrä ja suuruusluokka. Tilinpäätöstilastoon yritykset on valittu käyttäen samoja rajauksia toiminta-ajan, henkilöstön ja liikevaihdon suhteen kuin yritysrekisterissä. Myös yhdenkertaista kirjanpitoa pitävät ammatinharjoittajat sisältyvät tilinpäätöstilastoon. Lisäksi valtion liikelaitokset sekä energia- ja vesihuollon ja liikenteen toimialojen kunnalliset liikelaitokset ovat tilastossa mukana.

Tilinpäätöstilaston aineisto perustuu verohallinnon elinkeinoverotusaineistoon ja Tilastokeskuksen yritystiedusteluun. Elinkeinoverotusaineisto sisältää kaikkien elinkeinoverotuslain alaisten yritysten ja ammatinharjoittajien tilinpäätöstiedot. Se on ollut Tilastokeskuksen käytettävissä vuodesta 1994 lähtien.

Tilastokeskuksen tiedustelulla kerätään vuosittain tietoja noin 6 600 yritykseltä. Tilinpäätöstilaston kohdejoukosta tiedusteluun kuuluvat kaikki yli 50 henkilöä työllistävät yritykset. Lisäksi 10 – 50 henkilöä työllistävistä yrityksistä tiedusteluun on valittu yritykset satunnaisotannalla. Tiedustelussa on myös joitain alle 10 henkilöä työllistäviä yrityksiä sekä kaikki kunnalliset liikelaitokset.

Tilastokeskuksen tiedustelussa kerätään investointitietoja ja muita tilinpäätöksen lisätietoja. Aineistoa tarkistetaan erilaisilla aineiston sisäisillä loogisuus- ja suhdelukutesteillä. Tietoja verrataan myös muihin tietolähteisiin. Patentti- ja rekisterihallituksen elektronista kuva-arkistoa käytetään tietojen tarkistamisessa.

## **3. Tietojen oikeellisuus ja tarkkuus**

Tilinpäätöstilasto sisältää kattavasti tiedot kaikista liikeyrityksistä lähes kaikilta toimialoilta.

Maatilataloudesta ovat mukana työnantajina toimivat tilat. Tilinpäätöstilasto ei sisällä seuraavien toimialojen tietoja: 12, 64, 65, 66, 84, 851, 852, 853, 854, 85591, 856, 86210, 91010, 94 (toimialaluokitus 2008).

Elinkeinoverotusaineisto on tärkeä tilaston tietolähde. Aineiston laatu tarkistetaan ja korjataan ohjelmallisesti. Aineiston puuttuvat arvot korvataan eli imputoidaan ensisijaisesti yrityksen aikaisempien vuosien tiedoilla ja toiseksi liikevaihdoltaan ja henkilöstömäärältään vastaavanlaisen yrityksen tiedoilla.

Tilinpäätöstilaston lukuja julkaistaan sekä ennakkollisina että lopullisina. Perusaineiston täydentyminen ja lopettamistietojen päivittäminen aiheuttavat muutoksia lopullisiin tietoihin ennakkollisiin tietoihin verrattuna. Lisäksi ennakkossa yrityksiä ei rajata pois lyhyen toiminta-ajan perusteella eli alle puoli vuotta tilikaudella toimineita. Tilinpäätöstilaston tietojen tarkentumista ennakon ja lopullisen tilaston välillä on esitetty erillisessä revisiotaulussa.

Liiketoiminnan kuukausikuvaajien liikevaihto on laskettu verohallinnon kausiveroaineistosta. Liikevaihdon määrittely kausiveroilmoituksessa ei täysin vastaa tuloslaskelman liikevaihtoa.



Yritysrekisterin julkistamissa tiedoissa yritysten määrä on suurempi kuin tilinpäätöstilastossa. Ero syntyy pääasiassa maa- ja metsätalouden, rahoitus- ja vakuutus toiminnan sekä julkisen hallinnon yritysten puuttumisesta tilinpäätöstilaston luvuista.

Tilinpäätöstilastossa on käytetty EU:n komission suosittelemaa kokoluokittelua. Tämän johdosta jakautuminen kokoluokkiin eroaa yritysrekisterin julkistamista tiedoista, joissa pienet ja keskisuuret yritykset on määritelty vain henkilökunnan perusteella.

#### ***4. Julkaistujen tietojen ajantasaisuus ja oikea-aikaisuus***

Yritysten tilinpäätöstilastosta julkaistaan vuosittain ennakkolliset ja lopulliset tilastot. Ennakkotiedot valmistuvat tilastovuotta seuraavan vuoden syyskuussa ja lopulliset tiedot tämän jälkeen helmikuussa.

Tilinpäätöstilastoa on laadittu alkaen vuodesta 1974.

#### ***5. Tietojen saatavuus***

Tilinpäätöstietoja on saatavissa toimialoittain ja suuruusluokittain Tilastokeskuksen internet-sivuilta maksuttomasta STATFIN-palvelutietokannasta. Tilastokatsaukset ovat saatavilla tilastojen kotisivuilta.

#### ***6. Tietojen vertailukelpoisuus***

Tilastotietojen eri ajankohtien vertailukelpoisuuteen vaikuttavat kirjanpitolain muutokset. Vuoden 2003 tilastossa otettiin käyttöön laskennallinen palkkakorjaus. Palkkakorjaus on tehty pienille yrityksille, joilla yrittäjien tekemä palkaton työpanos on suuri. Palkkakorjaus parantaa yritysten välistä vertailtavuutta. Tiedot on julkaistu siten, että tiedot on saatavissa myös ilman palkkakorjausta.

Tilastovuoden 2008 julkistamisen yhteydessä otettiin käyttöön uusi toimialaluokitus TOL 2008. Toimialaluokituksen käyttöönotto muuttaa useiden toimialaryhmien rakennetta siten, että tiedot eivät ole kaikilta osin vertailukelpoisia toimialaluokituksella TOL 2002 julkistettuihin lukuihin.

Tilastovuonna 2008 uudistettiin myös henkilöstön lukumäärän laskentatapaa. Henkilöstön lukumäärä saadaan tilinpäätöstilastoihin nyt kokonaan yritysrekisteristä ja se noudattaa yritysrekisterin vuositilastossa määriteltyä kokovuosityöllisen määritelmää.

Edellä mainitut toimiala- ja henkilöstömuutokset on huomioitu uudessa aikasarjassa, joka on tehty tilastovuodesta 2006 lähtien. Vanhan toimialaluokituksen TOL 2002 ja henkilöstön lukumäärän mukaisen aikasarjan viimeinen tilastovuosi on 2008.

#### ***7. Tietojen selkeys ja eheys/yhtenäisyys***

Tilastotiedoista on saatavilla yhtenäiset aikasarjat 1999 - 2008 TOL 2002 luokituksella ja 2006 - 2011 TOL 2008 luokituksella. Kuitenkin yhtenäisyyttä muihin tilastoihin rajoittavat käsitteelliset ja menetelmälliset asiat:

1. Liiketoiminnan kuukausikuvaajien liikevaihto on laskettu verohallinnon kausiveroaineistosta. Liikevaihdon määrittely kausiveroilmoituksessa ei täysin vastaa tuloslaskelman liikevaihtoa.
2. Yritys- ja toimipaikkarekisterin tilastoissa yritysten määrä on suurempi kuin tilinpäätöstilastossa. Ero syntyy pääasiassa rahoitus- ja vakuutustoiminnan sekä julkisen hallinnon yritysten puuttumisesta tilinpäätöstilaston luvuista. Myös yritysten luokittelussa toimialoille on jonkin verran eroja. Toimialoittaiset luvut saattavat poiketa yritys- ja toimipaikkarekisterin luvuista myös fuusiokorjausten erilaisesta ajoituksesta johtuen. Tilinpäätöstilastossa fuusiokorjaukset tehdään tapahtumavuonna, mutta yritys- ja toimipaikkarekisterissä vasta seuraavana vuonna. Yritys- ja toimipaikkarekisteri ei myöskään tilastoi kunnallisia liikelaitoksia.
3. Tilinpäätöstilastossa yritysten kokoluokitteluna on käytetty EU:n komission suositusta. Tämän johdosta jakautuminen kokoluokkiin eroaa Yritys- ja toimipaikkarekisterin tilastoissa esitetyistä luvuista. Niissä pienet ja keskisuuret yritykset on määriteltä vain henkilökunnan perusteella.
4. Kansantalouden tilinpidon toimialoittainen arvonlisäys perushintaan poikkeaa tilinpäätöstilaston jalostusarvosta, koska kansantalouden tilinpidon laskelmat laaditaan toimipaikoittain. Tilinpäätöstilastojen jalostusarvon laskenta pohjautuu yritystason tietoihin. Lisäksi tilinpäätöstilaston jalostusarvo arvioidaan tuottajahintaan.

### Lisätietoja

Ritva Wuoristo                      09 1734 2977  
Vastaava tilastojohtaja:  
Hannele Orjala  
rakenne.tilastot@tilastokeskus.fi  
www.tilastokeskus.fi  
Lähde: Tilinpäätöstilasto 2011, Tilastokeskus

Asiakaspalaute: [www.tilastokeskus.fi/palaute](http://www.tilastokeskus.fi/palaute)

---

Tietopalvelu, Tilastokeskus  
puh. 09 1734 2220  
[www.tilastokeskus.fi](http://www.tilastokeskus.fi)

Julkaisutilaukset, Edita Publishing Oy  
puh. 020 450 05  
[asiakaspalvelu.publishing@edita.fi](mailto:asiakaspalvelu.publishing@edita.fi)  
[www.editapublishing.fi](http://www.editapublishing.fi)

ISSN 1796-0479  
= Suomen virallinen tilasto  
ISSN 1797-5344 (pdf)