

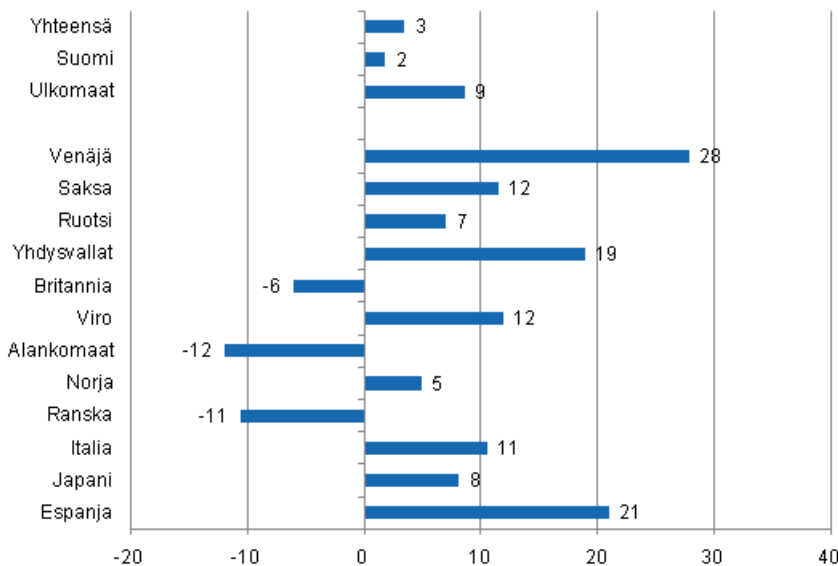
Majoitustilasto

2011, kesäkuu

Ulkomaisten matkailijoiden yöpymiset lisääntyivät 9 prosenttia kesäkuussa

Ulkomaisten matkailijoiden yöpymisiä kirjattiin Suomen majoitusliikkeissä 516 000 vuorokautta kesäkuussa 2011, mikä oli 9 prosenttia enemmän kuin kesäkuussa 2010. Yöpymisten kokonaismäärä kasvoi runsaat 3 prosenttia viime vuodesta ja majoitusliikkeissä tilastoitiin kaikkiaan 2 miljoonaa yöpymisvuorokautta. Kotimaisten matkailijoiden yöpymiset lisääntyivät 2 prosenttia ja he yöpyivät 1,5 miljoonaa kertaa kesäkuussa 2011. Luvut ovat Tilastokeskuksen majoitustilaston ennakkotietoja ja ne on kerätty majoitusliikkeiltä, joissa on vähintään 10 huonetta, mökkiä tai sähköpistokkeella varustettua matkailuvaunupaikkaa sekä retkeilymajoilta.

Yöpymisten muutos kesäkuussa 2011/2010, %

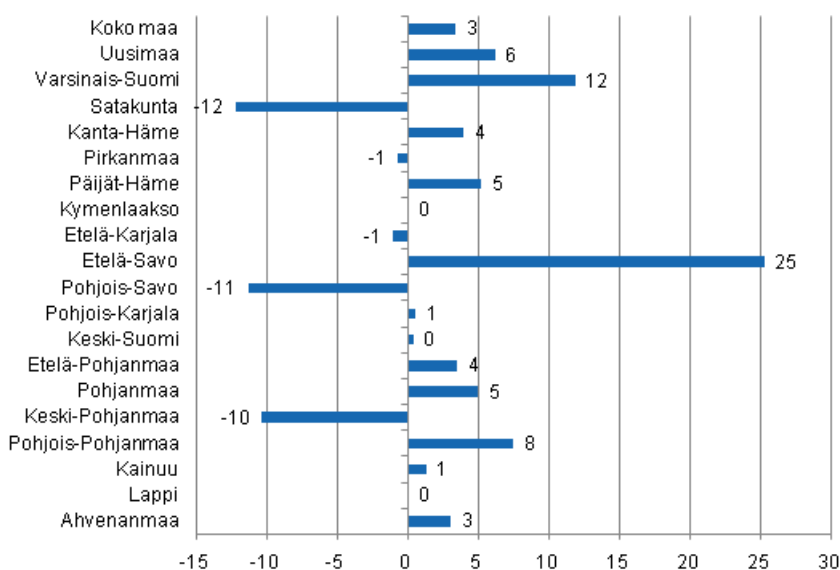


Venäläiset olivat suurin ulkomaisten matkailijoiden ryhmä kesäkuussa 78 000 yöpymisvuorokaudellaan. Heille kirjattiin majoitusliikkeissä 28 prosenttia enemmän yöpymisiä kuin vuotta aiemmin. Seuraavana olivat saksalaiset 73 000 yöpymisellä, mikä oli 12 prosenttia enemmän kuin kesäkuussa 2010. Kolmantena olivat ruotsalaiset, joille tilastoitiin majoitusliikkeissä 57 000 yöpymistä. Määrä oli 7 prosenttia suurempi

kuin vuotta aiemmin. Lähes kaikkien tärkeimpien Suomeen suuntautuvien matkailijamaiden yöpymiset lisääntyivät kesäkuussa. Venäläisten ohella merkittävää kasvua oli espanjalaisten yöpymisissä; 21 prosenttia, sekä yhdysvaltalaisen yöpymisissä, joille tilastoitiin 19 prosenttia enemmän yöpymisiä kuin kesäkuussa 2010. Sitä vastoin hollantilaisten yöpymiset majoitusliikkeissä vähenivät 12 prosenttia, ranskalaisten yöpymiset 11 prosenttia ja brittien yöpymiset 6 prosenttia viime vuodesta.

Maakunnittain yöpymisten kokonaismäärä kasvoi eniten Etelä-Savossa, 25 prosenttia ja Varsinais-Suomessa, 12 prosenttia. Pohjois-Pohjanmaalla yöpymisiä kirjattiin 8 prosenttia ja Uudellamaalla 6 prosenttia enemmän kuin vuotta aiemmin. Päijät-Hämeessä ja Pohjanmaalla yöpymiset lisääntyivät 5 prosenttia kummassakin. Yöpymiset vähenivät eniten Satakunnassa, 12 prosenttia ja Pohjois-Savossa, 11 prosenttia.

Yöpymisten muutos maakunnittain kesäkuussa 2011/2010, %



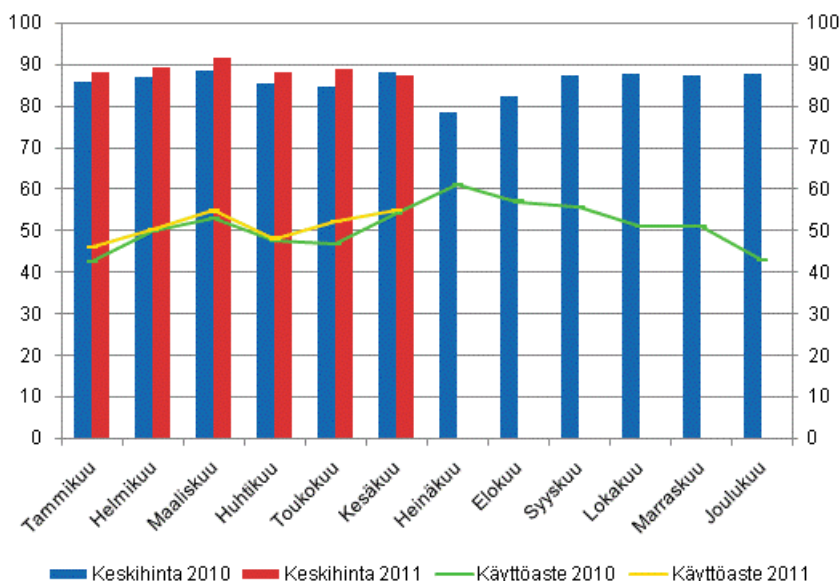
Yöpymiset hotelleissa lisääntyivät lähes 4 prosenttia kesäkuussa

Hotelliyöpymisten kokonaismäärä kohosi 1,4 miljoonaan yöpymisvuorokauteen, mikä oli lähes 4 prosenttia enemmän kuin vuotta aiemmin. Ulkomaisten matkailijoiden yöpymiset lisääntyivät 7,5 prosenttia ja kotimaisten matkailijoiden yöpymiset 2 prosenttia vuoden 2010 kesäkuuhun verrattuna.

Hotellihuoneiden käyttöaste oli kesäkuussa 55,0 prosenttia. Vuotta aiemmin se oli 54,3 prosenttia. Maakunnista korkeimmat hotellihuoneiden käyttöasteet mitattiin Uudellamaalla, 71,2 prosenttia ja Varsinais-Suomessa, 65,6 prosenttia. Helsingin hotellihuoneiden käyttöaste oli 78,4 prosenttia ja Turussa 69,9 prosenttia.

Hotellihuoneen toteutunut keskihinta kesäkuussa oli koko maan osalta 87,35 euroa vuorokaudelta. Vuotta aiemmin se oli 88,05 euroa.

Hotellihuoneiden kuukausittainen käyttöaste ja keskihinta

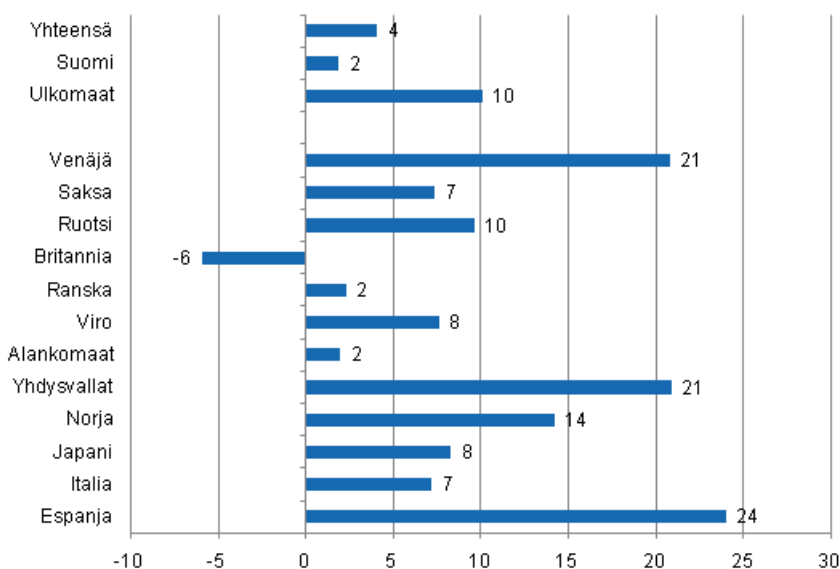


Yöpymisten kokonaismäärä kaikissa majoitusliikkeissä kasvoi 4 prosenttia tammi-kesäkuussa 2011

Tammi-kesäkuussa Suomen majoitusliikkeissä yövyttiin 9 miljoonaa kertaa, mikä oli 4 prosenttia enemmän kuin viime vuoden vastaavana ajanjaksona. Ulkomaisten matkailijoiden yöpymiset lisääntyivät 10 prosenttia ja niitä kirjattiin majoitusliikkeissä 2,5 miljoonaa vuorokautta. Kotimaiset matkailijat yöpyivät runsaat 6,5 miljoonaa kertaa, mikä oli 2 prosenttia enemmän kuin viime vuoden vastaavana ajanjaksona.

Tärkeimmistä Suomeen suuntautuvista matkailijamaista espanjalaisten yöpymiset lisääntyivät tammi-kesäkuussa eniten; 24 prosenttia. Yhdysvaltalaisien ja venäläisten yöpymisten määrä kasvoi 21 prosenttia kumpikin vuoden 2010 vastaavaan ajanjaksoon verrattuna. Norjalaisten yöpymisiä tilastoitiin majoitusliikkeissä 14 prosenttia ja ruotsalaisten yöpymisiä 10 prosenttia enemmän kuin vuotta aiemmin. Sitä vastoin brittien yöpymiset vähenivät 6 prosenttia viime vuoden vastaavaan ajanjaksoon verrattuna.

Yöpymisten muutos tammi-kesäkuu 2011/2010, %



Sisällys

Taulukot

Liitetaulukot

Liitetaulukko 1. Kaikkien majoitusliikkeiden kapasiteetti ja sen käyttö, kesäkuu 2011.....	5
Liitetaulukko 2. Yöpymiset kaikissa majoitusliikkeissä, kesäkuu 2011.....	6
Liitetaulukko 3. Hotellikapasiteetti ja sen käyttö, kesäkuu 2011.....	7
Liitetaulukko 4. Yöpymiset hotelleissa, kesäkuu 2011.....	8
Liitetaulukko 5. Saapuneet vieraat ja yöpymiset asuinmaan mukaan, kesäkuu 2011.....	9
Liitetaulukko 6. Yöpymiset kaikissa majoitusliikkeissä kuukausittain, 2011.....	9
Majoitustilaston laatuseloste.....	10

Liitetaulukot

Liitetaulukko 1. Kaikkien majoitusliikkeiden kapasiteetti ja sen käyttö, kesäkuu 2011

Maakunta / kunta	Liikkeiden lukumäärä	Huoneiden lukumäärä	Huoneiden käyttöaste %	Huoneiden käyttöasteen muutos edellisestä vuodesta, %-yksikköä	Yöpymisen vuorokausihinta, euroa (sisältää alv. 9 %)
Koko maa	1 280	63 986	50,3	0,5	44,49
Manner-Suomi	1 205	62 353	50,3	0,5	44,56
Uusimaa	151	14 891	70,1	0,7	61,73
Helsinki	63	8 716	78,2	2,2	66,27
Varsinais-Suomi	84	4 163	59,7	6,6	44,90
Turku	25	2 284	68,9	6,4	49,34
Satakunta	41	1 622	48,2	1,9	38,62
Pori	11	706	54,8	4,8	34,99
Kanta-Häme	31	1 538	43,9	-4,0	39,98
Hämeenlinna	14	884	42,0	-6,9	44,62
Pirkanmaa	78	4 324	55,6	0,9	42,22
Tampere	26	2 517	64,0	1,3	50,18
Päijät-Häme	35	2 088	44,8	2,8	41,59
Lahti	12	803	50,3	2,6	52,93
Kymenlaakso	26	1 196	47,2	-2,3	42,40
Kouvola	11	584	48,9	-4,0	34,53
Etelä-Karjala	37	1 714	50,9	0,8	43,94
Lappeenranta	10	674	60,8	-5,0	44,67
Etelä-Savo	81	3 044	41,3	4,1	34,58
Mikkeli	10	707	53,7	8,7	51,92
Pohjois-Savo	55	2 741	47,1	-2,5	38,64
Kuopio	17	1 185	58,1	-1,8	41,22
Pohjois-Karjala	60	2 036	36,5	-1,7	36,60
Joensuu	15	867	44,8	-0,3	47,25
Keski-Suomi	71	3 630	45,7	-0,2	36,97
Jyväskylä	16	1 523	57,1	-0,7	50,15
Etelä-Pohjanmaa	49	2 025	47,5	-2,3	36,65
Seinäjoki	10	561	63,2	-2,4	54,81
Pohjanmaa	39	1 651	46,3	4,4	41,13
Vaasa	11	925	54,7	5,6	46,40
Keski-Pohjanmaa	25	687	39,0	-4,2	37,32
Kokkola	13	469	46,6	-2,5	42,07
Pohjois-Pohjanmaa	105	4 899	40,1	2,3	28,24
Oulu	12	1 667	60,7	4,3	49,24
Kainuu	52	2 282	40,7	-1,6	29,80
Kajaani	9	500	28,5	-6,2	44,47
Lappi	185	7 822	29,6	-2,2	30,02
Rovaniemi	20	1 397	48,4	-5,3	30,90
Ahvenanmaa	75	1 633	48,4	2,2	.
Maarianhamina	15	678	68,9	6,1	.

Liitetaulukko 2. Yöpymiset kaikissa majoitusliikkeissä, kesäkuu 2011

Maakunta / kunta	Yöpymiset yhteensä	Yöpymisten muutos edellisestä vuodesta, %	Kotimaiset yöpymiset yhteensä	Kotimaisten yöpymisten muutos edellisestä vuodesta, %	Ulkomaiset yöpymiset yhteensä	Ulkomaisten yöpymisten muutos edellisestä vuodesta, %
Koko maa	2 014 303	3,4	1 498 461	1,8	515 842	8,6
Manner-Suomi	1 949 680	3,5	1 465 999	2,0	483 681	8,2
Uusimaa	508 673	6,2	264 360	5,2	244 313	7,3
Helsinki	325 293	7,6	131 996	8,6	193 297	7,0
Varsinais-Suomi	146 660	11,9	115 853	8,6	30 807	26,1
Turku	83 037	10,5	61 867	5,9	21 170	26,3
Satakunta	52 308	-12,2	45 331	-13,7	6 977	-0,8
Pori	25 768	-23,8	23 309	-25,4	2 459	-4,7
Kanta-Häme	43 604	4,0	39 019	3,9	4 585	4,3
Hämeenlinna	22 573	-8,4	19 889	-9,1	2 684	-2,2
Pirkanmaa	151 616	-0,7	126 617	-2,9	24 999	12,7
Tampere	89 572	-1,1	69 057	-5,0	20 515	14,7
Päijät-Häme	60 408	5,2	52 646	5,1	7 762	5,6
Lahti	19 754	10,5	15 385	22,3	4 369	-17,5
Kymenlaakso	36 831	0,0	28 012	-9,5	8 819	50,7
Kouvola	18 215	-7,2	15 297	-12,5	2 918	35,8
Etelä-Karjala	52 749	-1,0	31 067	-9,2	21 682	13,5
Lappeenranta	22 466	-8,3	14 872	-15,4	7 594	9,9
Etelä-Savo	85 230	25,3	69 640	23,5	15 590	33,9
Mikkeli	23 221	15,1	18 701	11,4	4 520	33,9
Pohjois-Savo	77 376	-11,3	68 697	-11,2	8 679	-12,5
Kuopio	41 159	-14,0	35 281	-14,6	5 878	-10,5
Pohjois-Karjala	51 625	0,6	45 823	3,5	5 802	-17,5
Joensuu	19 520	4,5	16 557	7,6	2 963	-10,0
Keski-Suomi	137 250	0,4	125 176	1,8	12 074	-12,0
Jyväskylä	39 635	0,5	30 639	-1,2	8 996	6,9
Etelä-Pohjanmaa	100 725	3,5	98 506	3,9	2 219	-10,0
Seinäjoki	45 407	12,5	44 164	13,4	1 243	-13,0
Pohjanmaa	45 361	5,0	35 794	-1,3	9 567	38,3
Vaasa	28 656	3,8	22 409	-1,9	6 247	31,1
Keski-Pohjanmaa	18 726	-10,3	16 833	-10,2	1 893	-11,0
Kokkola	12 345	-8,6	10 730	-7,9	1 615	-13,0
Pohjois-Pohjanmaa	161 410	7,5	141 311	6,3	20 099	16,9
Oulu	55 306	4,3	41 357	0,4	13 949	17,9
Kainuu	77 107	1,3	71 794	-0,1	5 313	24,0
Kajaani	6 616	-16,4	5 780	-17,2	836	-10,7
Lappi	142 021	0,0	89 520	1,2	52 501	-1,9
Rovaniemi	41 133	-4,1	21 194	1,3	19 939	-9,3
Ahvenanmaa	64 623	3,1	32 462	-5,6	32 161	13,7
Maarianhamina	30 236	2,7	17 062	-11,5	13 174	29,7

Liitetaulukko 3. Hotellikapasiteetti ja sen käyttö, kesäkuu 2011

Maakunta / kunta	Liikkeiden lukumäärä	Huoneiden lukumäärä	Huoneiden käyttöaste %	Huoneiden käyttöasteen muutos edellisestä vuodesta, %-yksikköä	Huoneiden keskihinta, euroa (sisältää alv. 9 %)	¹⁾ RevPAR, euroa (sisältää alv. 9 %)
Koko maa	651	51 218	55,0	0,7	87,35	48,03
Manner-Suomi	633	50 365	54,9	0,6	87,18	47,89
Uusimaa	114	14 146	71,2	0,8	99,18	70,60
Helsinki	53	8 504	78,4	2,4	103,0	80,76
Varsinais-Suomi	40	3 266	65,6	7,0	87,51	57,39
Turku	19	2 148	69,9	6,5	89,34	62,46
Satakunta	25	1 246	51,6	1,6	81,97	42,32
Pori	8	595	56,3	4,4	80,24	45,14
Kanta-Häme	18	1 256	48,7	-4,0	84,38	41,06
Hämeenlinna	9	759	46,7	-7,1	92,49	43,18
Pirkanmaa	43	3 353	57,7	-0,0	89,33	51,57
Tampere	20	2 218	64,5	0,6	93,50	60,32
Päijät-Häme	19	1 843	46,3	3,4	80,24	37,19
Lahti	9	772	50,1	2,6	82,06	41,12
Kymenlaakso	16	977	48,6	-2,7	80,49	39,12
Kouvola	6	441	50,6	-5,0	73,58	37,24
Etelä-Karjala	20	1 360	57,2	-0,0	87,19	49,84
Lappeenranta	7	579	67,0	-5,2	81,38	54,52
Etelä-Savo	39	2 206	46,3	4,1	73,73	34,16
Mikkeli	7	602	57,0	10,7	87,16	49,70
Pohjois-Savo	28	2 228	50,2	-2,7	75,25	37,80
Kuopio	8	954	61,6	-2,9	83,65	51,50
Pohjois-Karjala	25	1 459	41,8	-2,3	80,18	33,52
Joensuu	11	825	45,7	-0,8	78,49	35,87
Keski-Suomi	32	2 777	51,4	-0,6	84,04	43,17
Jyväskylä	11	1 399	59,5	-1,3	81,25	48,35
Etelä-Pohjanmaa	23	1 531	54,7	-0,3	80,56	44,03
Seinäjoki	8	542	65,0	-1,8	82,39	53,52
Pohjanmaa	23	1 286	53,4	6,1	84,79	45,31
Vaasa	10	894	55,6	5,7	88,71	49,29
Keski-Pohjanmaa	10	512	43,8	-4,7	72,43	31,74
Kokkola	5	368	51,0	-3,8	76,94	39,27
Pohjois-Pohjanmaa	48	3 366	45,1	2,9	75,70	34,14
Oulu	10	1 422	63,5	4,3	79,03	50,17
Kainuu	22	1 675	47,1	-1,8	65,57	30,88
Kajaani	7	453	31,0	-6,8	68,36	21,22
Lappi	88	5 878	31,2	-2,0	62,15	19,41
Rovaniemi	12	1 249	49,3	-4,4	59,52	29,34
Ahvenanmaa	18	853	58,2	1,6	.	.
Maarianhamina	8	545	74,2	6,2	.	.

1) RevPar = Majoituksen keskimääräinen myyntitulo käytettävissä olevaa huonetta kohden, mikä vastaa majoituksen kokonaismyyntituloa jaettuna käytettävissä olevalla huonekapasiteetilla.

Liitetaulukko 4. Yöpymiset hotelleissa, kesäkuu 2011

Maakunta / kunta	Yöpymiset yhteensä	Yöpymisten muutos edellisestä vuodesta, %	Kotimaiset yöpymiset yhteensä	Kotimaisten yöpymisten muutos edellisestä vuodesta, %	Ulkomaiset yöpymiset yhteensä	Ulkomaisten yöpymisten muutos edellisestä vuodesta, %
Koko maa	1 404 076	3,6	981 729	2,0	422 347	7,5
Manner-Suomi	1 375 574	3,7	965 966	2,3	409 608	7,2
Uusimaa	456 603	7,6	226 587	8,0	230 016	7,2
Helsinki	303 911	8,4	121 334	10,1	182 577	7,3
Varsinais-Suomi	105 851	12,7	81 368	8,9	24 483	27,3
Turku	72 487	11,4	54 660	6,8	17 827	28,3
Satakunta	27 735	2,1	22 195	2,7	5 540	-0,3
Pori	14 247	3,3	12 184	5,5	2 063	-8,1
Kanta-Häme	33 579	6,9	29 378	7,1	4 201	5,7
Hämeenlinna	17 768	-9,9	15 139	-11,3	2 629	-0,8
Pirkanmaa	103 149	-5,0	84 235	-6,8	18 914	3,9
Tampere	72 617	-4,7	55 904	-7,7	16 713	6,8
Päijät-Häme	45 076	3,9	38 846	3,9	6 230	4,3
Lahti	17 138	8,0	13 352	20,6	3 786	-21,1
Kymenlaakso	21 648	-4,4	15 832	-15,4	5 816	48,4
Kouvola	10 312	-11,5	8 521	-17,8	1 791	38,7
Etelä-Karjala	42 113	2,1	23 392	-6,9	18 721	16,0
Lappeenranta	19 371	-3,8	12 646	-13,1	6 725	20,7
Etelä-Savo	51 809	31,9	42 208	30,7	9 601	37,6
Mikkeli	16 754	27,8	12 374	22,8	4 380	44,6
Pohjois-Savo	56 157	-13,6	50 032	-13,3	6 125	-16,2
Kuopio	29 033	-12,3	24 348	-13,1	4 685	-8,0
Pohjois-Karjala	32 150	-1,2	28 773	3,9	3 377	-30,1
Joensuu	16 725	4,7	14 236	8,9	2 489	-14,1
Keski-Suomi	85 989	-2,1	75 456	0,1	10 533	-15,4
Jyväskylä	37 314	-4,1	28 813	-5,6	8 501	1,1
Etelä-Pohjanmaa	49 769	7,8	47 939	8,8	1 830	-13,3
Seinäjoki	15 514	1,5	14 321	3,1	1 193	-14,4
Pohjanmaa	31 360	1,1	24 810	-3,6	6 550	23,9
Vaasa	23 656	1,7	18 309	-3,3	5 347	23,7
Keski-Pohjanmaa	10 214	-13,3	8 801	-11,9	1 413	-21,1
Kokkola	8 069	-13,7	6 845	-11,5	1 224	-24,4
Pohjois-Pohjanmaa	75 950	8,5	62 457	6,4	13 493	19,9
Oulu	43 296	3,8	33 124	0,2	10 172	17,4
Kainuu	56 119	-5,6	52 550	-6,8	3 569	16,4
Kajaani	6 355	-16,3	5 554	-16,9	801	-12,1
Lappi	90 303	-0,1	51 107	0,6	39 196	-0,9
Rovaniemi	31 389	-4,2	15 449	0,8	15 940	-8,6
Ahvenanmaa	28 502	-3,5	15 763	-16,2	12 739	18,9
Maarianhamina	22 244	3,7	12 603	-14,9	9 641	45,4

Liitetaulukko 5. Saapuneet vieraat ja yöpymiset asuinmaan mukaan, kesäkuu 2011

Asuinmaa	Saapuneet vieraat kaikissa majoitusliikkeissä	Yöpymiset kaikissa majoitusliikkeissä	Yöpymisten muutos, %, kaikki majoitusliikkeet	Yöpymiset hotelleissa	Yöpymisten muutos, %, hotellit
Kaikki yhteensä	1 088 781	2 014 303	3,4	1 404 076	3,6
Suomi	802 669	1 498 461	1,8	981 729	2,0
Ulkomaat	286 112	515 842	8,6	422 347	7,5
Ruotsi	32 153	56 522	7,0	37 830	4,8
Saksa	44 685	73 382	11,5	56 075	9,4
Venäjä	44 883	77 761	27,9	63 026	26,2
Britannia	14 022	27 557	-6,1	25 239	-7,7
Yhdysvallat	13 602	28 450	19,0	27 116	19,2
Norja	8 646	14 957	4,9	11 921	8,5
Alankomaat	10 650	17 418	-12,0	11 623	-16,0
Italia	7 187	13 700	10,5	12 153	9,5
Ranska	8 633	14 910	-10,6	12 744	-9,4
Japani	7 185	12 724	8,1	12 219	6,6
Viro	7 827	17 724	11,9	10 694	16,5
Espanja	5 997	11 545	21,0	9 978	23,2

Liitetaulukko 6. Yöpymiset kaikissa majoitusliikkeissä kuukausittain, 2011

Kuukausi	Yöpymiset yhteensä	Yöpymisten muutos edellisestä vuodesta, %	Kotimaiset yöpymiset yhteensä	Kotimaisten yöpymisten muutos edellisestä vuodesta, %	Ulkomaiset yöpymiset yhteensä	Ulkomaisten yöpymisten muutos edellisestä vuodesta, %
Yhteensä	9 069 021	4,1	6 578 516	1,9	2 490 505	10,1
Tammikuu	1 314 565	7,8	776 522	6,7	538 043	9,5
Helmikuu	1 341 092	1,2	991 277	1,2	349 815	1,5
Maaliskuu	1 674 144	3,0	1 255 457	0,3	418 687	11,8
Huhtikuu	1 398 158	1,1	1 094 948	-3,0	303 210	19,6
Toukokuu	1 326 759	9,2	961 851	7,8	364 908	13,2
Kesäkuu	2 014 303	3,4	1 498 461	1,8	515 842	8,6

Majoitustilaston laatuseloste

Tilastotietojen relevanssi

Majoitustilasto on Tilastokeskuksen kuukausittain tuottama tilasto, joka kuvaa majoituspalvelujen tarjontaa ja käyttöä sekä majoituspalvelujen hintatasoa Suomessa. Tilaston tietoja tarvitaan kotimaanmatkailun ja ulkomailta Suomeen suuntatuvan matkailun seurantaan ja edistämiseen sekä matkailuinvestointien suunnitteluun valtakunnallisella ja alueellisella tasolla. Tietoja käytetään valtionhallinnossa, kunnissa, matkailualan yrityksissä ja järjestöissä sekä tutkimuslaitoksissa. Suomen lisäksi majoitustilaston tietoja julkaisevat EU ja maailman matkailujärjestö (World Tourism Organization, WTO). Majoitustilaston ennakkotietoja julkaistaan kuukausittain Majoitustilasto -kuukausijulkaisussa. Lopulliset tiedot julkaistaan Matkailutilasto -vuosijulkaisussa, jossa tilastointivuoden lisäksi on aikasarjoja 10 vuoden ajalta. Tietoja julkaistaan kunta- ja maakuntatasoilla. Majoitusliikkeiden kapasiteettia tilastoidaan liikkeiden (toimipaikkojen), huoneiden ja vuodepaikkojen lukumäärillä. Kapasiteetin käyttöä mitataan huoneiden ja vuodepaikkojen käyttöasteella. Majoituspalvelujen hintatasoa kuvataan huoneen (tai mökin) keskihinnalla (=keskimääräinen huoneesta maksettu hinta) ja yöpymisen keskihinnalla. Lisäksi majoituspalvelujen käyttöä mitataan asiakkaiden eli liikkeeseen saapuneiden henkilöiden ja yöpymisten määrillä, jotka on eritelty asiakkaan asuinmaan mukaan. Majoituspalveluja tarjoavat liikkeet on pääsääntöisesti luokiteltu toimialaluokituksen (TOL 2008) mukaan. Alueluokituksessa käytetään Tilastokeskuksen kuntapohjaista alueluokitusta tilastovuodelta. Majoitusliikkeiden asiakkaiden asuinmaaluokitus perustuu ISO 3166-1 luokitusstandardiin. Tiedot kerätään kuukausittain majoitusliikkeiltä, joissa on vähintään 10 huonetta, mökkiä tai sähköpistokkeella varustettua matkailuvaunupaikkaa. Tilastokeskus kerää tiedot Manner-Suomen liikkeiltä. Ahvenanmaalta tiedot saadaan maakunnan tilastoviraston Ålands statistik- och utredningsbyrån (ÅSUB) välityksellä. Erilaisista tilastointimenetelmistä johtuen Ahvenanmaan tiedot saattavat poiketa ÅSUB:n julkaisemista tiedoista. Majoitustilasto tuotetaan Euroopan unionin matkailutilastodirektiivin (95/57/EY) velvoittamana ja asetuksen edellyttämät tilastotiedot toimitetaan Eurostatin käyttöön. Tilaston tekoa ohjaa tilastolaki. Majoitusliikkeiden velvollisuus asuinmaakohtaisen tiedon keräämiseen asiakkaista perustuu majoitus- ja ravitsemistoimintaa koskevaan lainsäädäntöön.

Tilastotutkimuksen menetelmäkuvaus

Tilaston perusjoukon muodostavat Tilastokeskuksen majoitusliikerekisteriin sisältyvät noin 3000 majoitusliikettä (toimipaikkoja). Majoitusliikerekisteriä ylläpidetään liikenne ja matkailu -vastuualueella ja sitä päivitetään jatkuvasti liikkeiltä saaduilla tiedoilla. Perusteellisempi päivitys tehdään vuosittain liikkeille lähetetyllä kyselyllä ja majoitusliikeoppaiden avulla. Ahvenanmaan majoitusliikkeet sisältyvät rekisteriin. Tilastointimenetelmänä on rekisterissä olevien liikkeiden kokonaistilastointi, kun perusjoukosta on rajattu pois pienet alle 10 huoneen, mökin tai matkailuvaunupaikan liikkeet. Tilastoinnin piirissä on noin 1400 liikettä. Laajimmillaan tilastointi on kesällä, kun leirintäalueet, kesähotellit ja muut kesäaikaiset liikkeet ovat toiminnassa. Tilaston tiedot kerätään majoitusliikkeiltä kuukausittain sähköisesti (web-lomakkeella tai suoraan liikkeen asiakashallintajärjestelmästä), paperilomakkeella tai atk-listoilla. Kysyttäviä tietoja ovat: liikkeen aukiolopäivien lukumäärä, käytettävissä oleva majoituskapasiteetti (huoneet ja vuodepaikat), kuukauden aikana päivittäin käytössä olleiden huoneiden summa sekä majoituksen myyntitulo arvonlisävero mukaan lukien. Lisäksi pyydetään tiedot palvelujen käyttäjistä (liikkeeseen saapuneet) ja yöpymisten määrästä asuinmaan mukaan eriteltyinä. Vuoden 2004 tammikuusta alkaen kuukausikyselyyn vastaamattomien liikkeiden tiedot on estimoitu tilastollisin menetelmin (puuttuvan tiedon imputointi). Korvaavina tietoina käytetään liikkeen omia vuodentakaisia tietoja samalta tilastointikuukaudelta, jos nämä tiedot on käytettävissä. Muussa tapauksessa käytetään mahdollisimman samanlaisen (toimiala, kapasiteetin koko, sijaintimaakunta) luovuttajaliikkeen tietoja. Kadon korvausmenetelmä parantaa tilaston ajallista ja alueellista vertailtavuutta.

Tietojen oikeellisuus ja tarkkuus

Tilaston tiedot perustuvat tietyn kokokriteerin täyttäviltä majoitusliikkeiltä kerättyyn kokonaisuaineistoon. Tilastoinnin piirissä ovat liikkeet, joissa on vähintään 10 huonetta, mökkiä tai sähköpistokkeella varustettua

matkailuvaunupaikkaa. Puuttuvien liikkeiden tiedot korvataan tilastollisin menetelmin. Kyselyn kato vaihtelee liikkeen toimialan ja koon mukaan. Kato on keskitasoa suurempi pienillä liikkeillä sekä leirintäalueilla ja lomakylillä. Suurimmillaan kato on kesällä, jolloin leirintäalueet, lomakylät ja muut kesäaikaiset liikkeet ovat kyselyssä mukana. Liikkeiltä saadut tiedot tarkistetaan ennen tallennusta tietokantaan. Aineistoon tehdään ennen tulosten tuottamista loogisuustarkastukset, joiden perusteella virheelliset tapaukset korjataan.

Julkaistujen tietojen ajantasaisuus ja oikea-aikaisuus

Majoitustilaston kuukausittaiset ennakkotiedot julkaistaan noin 6 viikkoa tilastointikuukauden päättymisen jälkeen. Koko vuoden ennakkotiedot julkaistaan joulukuun tietojen yhteydessä seuraavan vuoden helmikuussa. Kaikki julkaistut ennakkotiedot tarkentuvat myöhässä tulleiden liikkeiden tiedoilla ja puuttuvien tietojen uudelleen imputoinnilla. Lopulliset tiedot julkaistaan Matkailutilasto -vuosijulkaisussa.

Tietojen saatavuus ja läpinäkyvyys/selkeys

Uusimmat kuukausittaiset ennakkotiedot ovat nähtävissä julkistamispäivänä Tilastokeskuksen kotisivuilla. Majoitusliikkeitä koskevia tilastoja on saatavilla myös Tilastokeskuksen PX-Web-tietokantapalvelussa. Keskeiset kuukausittaiset ennakkotiedot julkaistaan lisäksi Majoitustilaston pdf-julkaisussa. Vuositason ennakkotiedot julkaistaan joulukuun Majoitustilasto -kuukausijulkaisussa ja Tilastokeskuksen kotisivuilla. Lopulliset tiedot julkaistaan Matkailutilasto -vuosijulkaisussa (paperi- ja pdf -julkaisu). Vuosijulkaisussa on edellisen kalenterivuoden majoitustilastojen lisäksi aikasarjoja 10 vuoden jaksolta ja lisäksi muita matkailua kuvaavia tilastoja. Kuukausiaineistoista tuotetaan maksullista asiakaspalvelua varten Excel-tiedostona erillinen taulukkopaketti, jossa on kattavampaa alueellista ja toimialoitteista tietoa. Tilastoaineistosta voidaan toimeksiannosta tehdä erillisselvityksiä. Tilastoinnissa käytetyt toimiala- ja alueluokitukset ovat nähtävissä Tilastokeskuksen luokituspalvelussa. Toimialaluokitusta (TOL 2008) käytetään majoitustilastossa joiltakin osin soveltaen niin, että hotelleihin kuuluvat kaikki hotellitasoiset liikkeet (esim. hotellitasoiset retkeilymajat sekä hotellitasoiset koulutus- ja kurssikeskukset). Majoitustilastossa käytössä oleva ISO 3166-1 standardin mukainen maanosaluokitus ei täysin vastaa Eurostatin käyttämää luokitusta, jossa mm. Turkki ja Kypros kuuluvat Eurooppaan, kun taas ISO 3166-1 luokituksessa ne kuuluvat Aasiaan.

Tilastojen vertailukelpoisuus

Tilastokeskus on tuottanut majoitustilastoa vuodesta 1971 lähtien. Tilastoa on uudistettu perusjoukon ja tilastointitavan osalta useita kertoja. Viimeisin perusjoukkoa koskeva uudistus toteutettiin vuonna 1993, jolloin edelleen käytössä oleva liikkeiden minimikokorajaus otettiin käyttöön. Tätä ennen tilastoon sisältyivät elinkeinoluvanvaraiset majoitusliikkeet. Leirintäalueet tulivat tilastoinnin piiriin vuonna 1986. Majoitusliikkeiden vertailukelpoiset kuukausittaiset tiedot julkaistaan Tilastokeskuksen PX-Web-tietokantataulukkopalvelussa alkaen vuodesta 1995. Lopulliset tiedot päivitetään vuosijulkaisun yhteydessä. Ennakkotietojen vertailussa on otettava huomioon, että ensimmäiset julkaistut ennakkotiedot voivat muuttua saman kalenterivuoden aineiston kuukausittaisissa revisioinneissa. EU:ssa matkailutilastoja on harmonisoitu matkailutilastodirektiivin (95/57/EY) nojalla ja majoitustilaston tiedot ovat vertailukelpoisia muiden EU-maiden vastaaviin tilastoihin. EU:n tasolla harmonisointityö jatkuu edelleen mm. majoitustilaston perusjoukon rajauksessa ja luokituksessa käytettävien määritelmien osalta. Parhaillaan käynnissä oleva direktiivin uudistus voi tuoda joitakin muutoksia majoitustilastoon.

Selkeys ja eheys/yhtenäisyys

Tilastokeskuksen majoitustilasto on ainoa säännöllisesti tehtävä majoitusliikkeiden palvelujen tarjontaa ja käyttöä fyysisillä mittareilla kuvaava tilasto. Majoitusliikkeiden liikevaihdon ja palkkasumman suuruudesta saadaan kuukausitason tietoa Tilastokeskuksen palvelujen kuukausikuvaajissa ('Muut palvelut'), jossa majoitustoiminta kuuluu toimialaluokituksen pääluokkaan H yhdessä ravitsemistoiminnan kanssa. Toimialaluokituksen 2-numerotasolla majoitustoiminta voidaan erottaa omaksi toimialakseen.

Majoitustilastosta saatavat hotellien kuukausittaiset yöpymistiedot ja hotellihuoneiden käyttöastetiedot korreloivat voimakkaasti majoitustoiminnan liikevaihtotietojen kanssa. Tilastokeskuksessa tuotetaan säännöllisesti kahta otospohjaista haastattelututkimusta, Suomalaisten matkailututkimusta ja Rajahaastattelututkimusta, joissa on tietoa koti- ja ulkomaisten matkailijoiden palvelujen käytöstä. Ulkomaisille matkailijoille tehtävä Rajahaastattelututkimus on Tilastokeskuksen ja Matkailun edistämiskeskuksen yhteistyöhanke. Kummassakin tilastossa majoituspalvelujen käytössä on pyritty mahdollisimman yhdenmukaiseen luokitteluun majoitustilaston kanssa. Erilaisista tutkimusmenetelmistä ja perusjoukoista sekä palvelujen kattavuudesta johtuen täysin yhdenmukaiseen tulokseen ei majoituspalvelujen käyttöön nähden ole kuitenkaan mahdollista päästä. Rekisteripohjaisena tilastona majoitustilasto tarjoaa hyvän vertailuaineiston näille otospohjaisille haastattelututkimuksille. Matkustustaseen laadinnassa majoitustilastoa käytetään matkailutulojen pääasiallisen lähteen, Rajahaastattelututkimuksen viiteaineistona.

Lisätietoja

Marjut Tuominen (09) 1734 3556
Merja Rönkä (09) 1734 3209
Vastaava tilastojohtaja:
Hannele Orjala
liikenne.matkailu@tilastokeskus.fi
www.tilastokeskus.fi
Lähde: Majoitustilasto 2011 Tilastokeskus

Asiakaspalaute: www.tilastokeskus.fi/palaute