

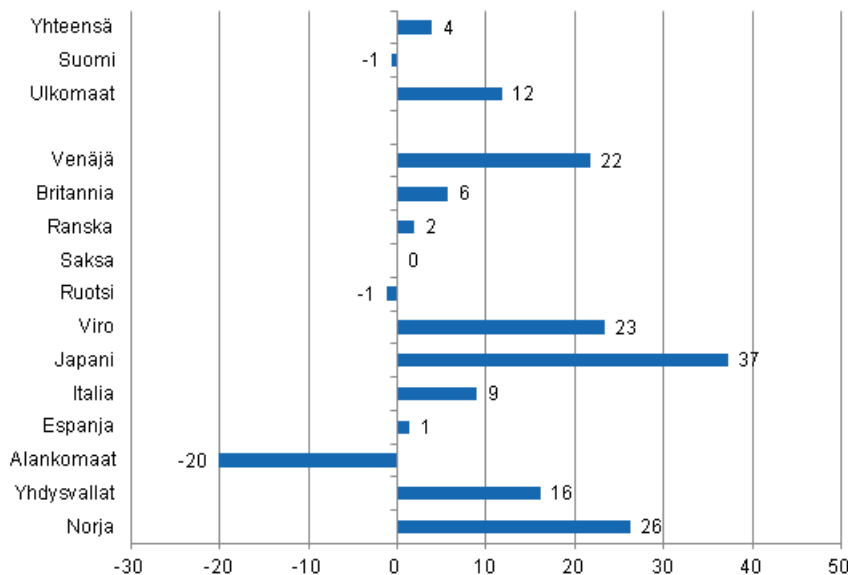
Majoitustilasto

2011, joulukuu

Ulkomaisten matkailijoiden yöpymiset lisääntyivät 12 prosenttia joulukuussa 2011

Ulkomaisten matkailijoiden yöpymisiä kirjattiin Suomen majoitusliikkeissä 504 000 vuorokautta joulukuussa 2011, mikä oli 12 prosenttia enemmän kuin joulukuussa 2010. Yöpymisten kokonaismäärä kasvoi 4 prosenttia edellisvuodesta ja majoitusliikkeissä tilastoitiin kaikkiaan 1,3 miljoonaa yöpymisvuorokautta. Kotimaisten matkailijoiden yöpymiset vähenivät vajaan prosentin ja he yöpyivät majoitusliikkeissä 802 000 kertaa joulukuussa 2011. Luvut ovat Tilastokeskuksen majoitustilaston ennakkotietoja ja ne on kerätty majoitusliikkeiltä, joissa on vähintään 10 huonetta, mökkiä tai sähköpistokkeella varustettua matkailuvaunupaikkaa sekä retkeilymajoilta.

Yöpymisten muutos joulukuussa 2011/2010, %

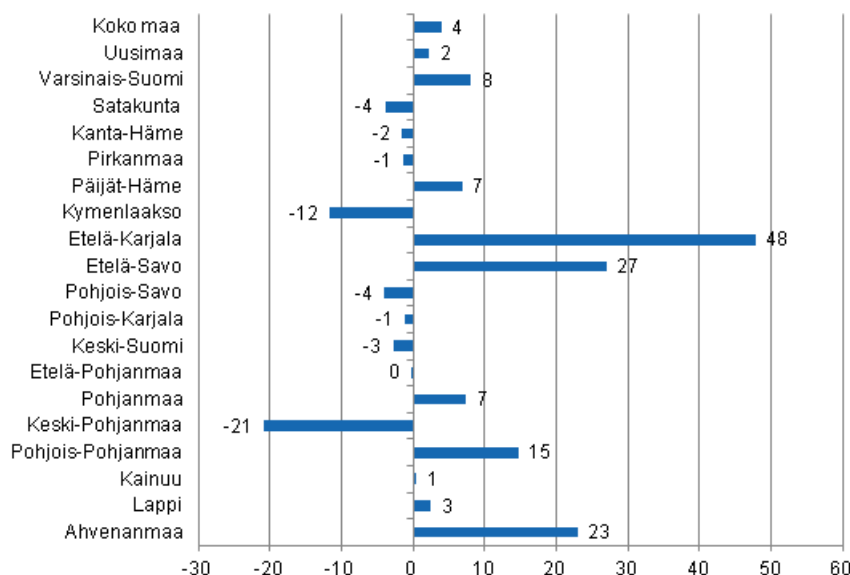


Venäläiset olivat brittien kanssa suurimmat ulkomaisten matkailijoiden ryhmät joulukuussa 2011. Venäläisille kirjattiin majoitusliikkeissä lähes 141 000 yöpymistä ja briteille 104 000 yöpymisvuorokautta. Venäläisten yöpymiset lisääntyivät 22 prosenttia ja brittien yöpymiset 6 prosenttia vuoden 2010 joulukuuhun verrattuna. Kolmantena olivat ranskalaiset, joille tilastoitiin majoitusliikkeissä 27 000 yöpymisvuorokautta,

mikä oli 2 prosenttia enemmän kuin vuotta aiemmin. Japanilaisten yöpymiset lisääntyivät kuitenkin eniten, 37 prosenttia, ja niitä kirjattiin majoitusliikkeissä 17 000 vuorokautta joulukuussa 2011. Norjalaisten yöpymiset lisääntyivät 26 prosenttia ja virolaisten yöpymiset 23 prosenttia vuoden 2010 joulukuuhun verrattuna. Sitä vastoin hollantilaisten yöpymiset vähenivät majoitusliikkeissä peräti viidenneksen ja sen lisäksi ainoastaan ruotsalaisten yöpymisissä oli prosentin vähennys, kun tarkastellaan muita tärkeimpiä Suomeen suuntautuvia matkailijamaita.

Maakunnittain yöpymisten kokonaismäärä kasvoi joulukuussa 2011 eniten Etelä-Karjalassa, 48 prosenttia ja Etelä-Savossa, 27 prosenttia. Ahvenanmaalla yöpymisiä kirjattiin 23 prosenttia ja Pohjois-Pohjanmaalla 15 prosenttia enemmän kuin joulukuussa 2010. Varsinais-Suomessa yöpymiset lisääntyivät 8 prosenttia ja Päijät-Hämeessä sekä Pohjanmaalla 7 prosenttia kummassakin. Lapissa kirjattiin 3 prosenttia enemmän yöpymisiä kuin vuotta aiemmin. Yöpymiset vähenivät eniten Keski-Pohjanmaalla 21 prosenttia ja Kymenlaaksossa 12 prosenttia. Koko maan osalta yöpymiset lisääntyivät 4 prosenttia vuoden 2010 joulukuuhun verrattuna.

Yöpymisten muutos maakunnittain joulukuussa 2011/2010, %



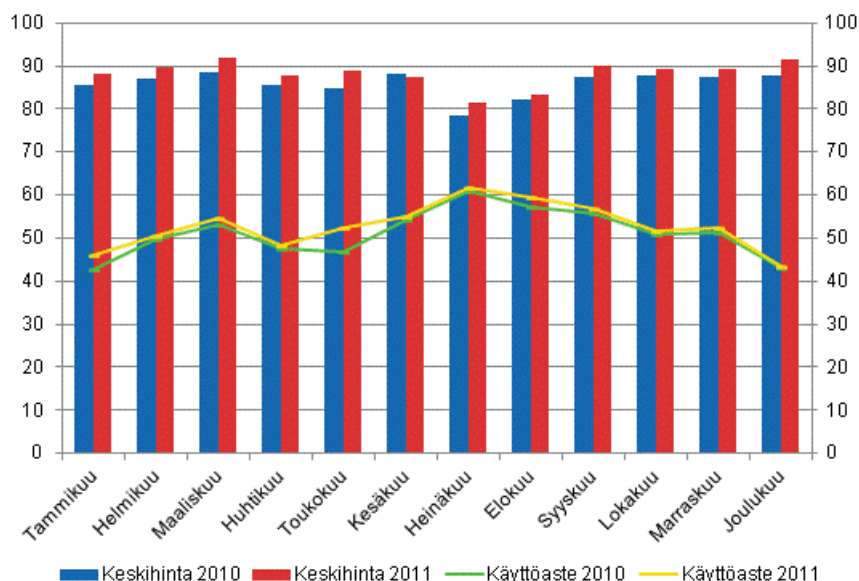
Yöpymiset hotelleissa lisääntyivät 4 prosenttia joulukuussa 2011

Hotelliyöpymisten kokonaismäärä kohosi 1,1 miljoonaan yöpymisvuorokauteen joulukuussa 2011, mikä oli 4 prosenttia enemmän kuin vuotta aiemmin. Ulkomaisten matkailijoiden yöpymiset lisääntyivät 11 prosenttia ja heille kirjattiin hotelleissa 441 000 yöpymisvuorokautta. Kotimaisille matkailijoille tilastotiin hotelliyöpymisiä 700 000 vuorokautta. Määrä oli vajaan prosentin suurempi kuin joulukuussa 2010.

Hotellihuoneiden käyttöaste oli vuoden 2011 joulukuussa 43,5 prosenttia. Vuotta aiemmin se oli 43,1 prosenttia. Maakunnista korkeimmat hotellihuoneiden käyttöasteet mitattiin Lapissa, 52,8 prosenttia ja Uudellamaalla, 51,8 prosenttia. Rovaniemellä hotellihuoneiden käyttöaste oli 76,5 prosenttia ja Helsingissä hotellihuoneiden käyttöaste oli 55,7 prosenttia.

Hotellihuoneen toteutunut keskihinta joulukuussa oli koko maan osalta 91,36 euroa vuorokaudelta. Vuotta aiemmin se oli 87,88 euroa.

Hotellihuoneiden kuukausittainen käyttöaste ja keskihinta

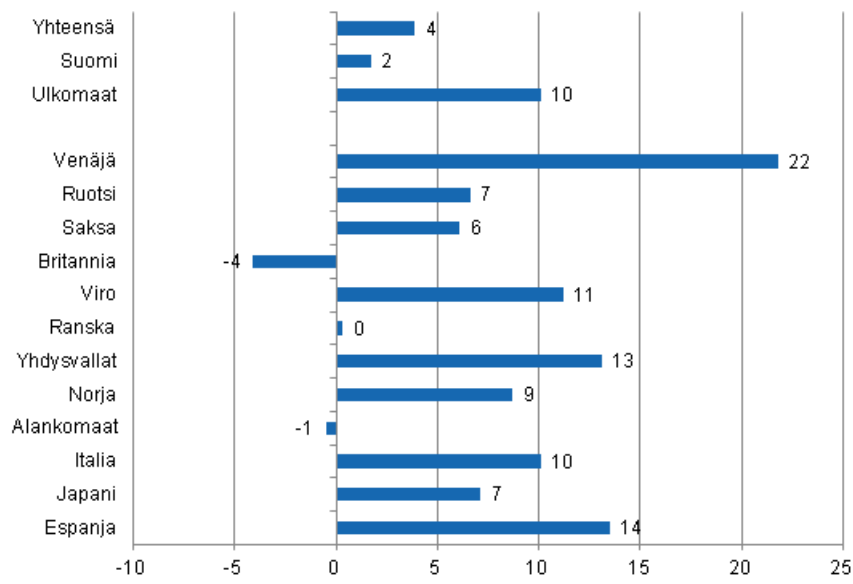


Yöpymisten kokonaismäärä kaikissa majoitusliikkeissä kasvoi 4 prosenttia tammi-joulukuussa 2011

Vuonna 2011 Suomen majoitusliikkeissä yövyttiin lähes 20 miljoonaa kertaa, mikä oli 4 prosenttia enemmän kuin edellisvuonna. Ulkomaisten matkailijoiden yöpymiset lisääntyivät 10 prosenttia ja niitä kirjattiin majoitusliikkeissä 5,5 miljoonaa yöpymisvuorokautta. Kotimaiset matkailijat yöpyivät 14,5 miljoonaa kertaa, mikä oli 2 prosenttia enemmän kuin vuoden 2010 tammi-joulukuussa.

Venäläisille tilastoitiin Suomen majoitusliikkeissä lähes 1,3 miljoonaa yöpymisvuorokautta ja he olivatkin totuttuun tapaan ylivoimaisesti suurin matkailijaryhmä vuonna 2011. Heidän yöpymisensä lisääntyivät tammi-joulukuussa eniten, 22 prosenttia. Seuraavina olivat saksalaiset ja ruotsalaiset, joille yöpymisiä kirjattiin runsaat 500 000 vuorokautta kummallekin. Lisäystä edellisvuodesta oli 6-7 prosenttia. Britit olivat seuraavana 390 000 yöpymisellä, vaikka vähennystä edellisvuodesta oli 4 prosenttia. Yli 200 000 yöpymiseen ylsivät virolaiset, ranskalaiset ja yhdysvaltalaiset. Yhdysvaltalaisten yöpymisten määrä kasvoi 13 prosenttia, virolaisten 11 prosenttia ja ranskalaisten yöpymisten määrä säilyi edellisvuoden tasolla. Lähes kaikkien tärkeimpien Suomeen suuntautuvien matkailijamaiden yöpymiset lisääntyivät Suomen majoitusliikkeissä vuonna 2011.

Yöymisten muutos tammi-joulukuu 2011/2010, %



Sisällys

Taulukot

Liitetaulukot

Liitetaulukko 1. Kaikkien majoitusliikkeiden kapasiteetti ja sen käyttö, joulukuu 2011.....	6
Liitetaulukko 2. Yöpymiset kaikissa majoitusliikkeissä, joulukuu 2011.....	7
Liitetaulukko 3. Hotellikapasiteetti ja sen käyttö, joulukuu 2011.....	8
Liitetaulukko 4. Yöpymiset hotelleissa, joulukuu 2011.....	9
Liitetaulukko 5. Saapuneet vieraat ja yöpymiset asuinmaan mukaan, joulukuu 2011.....	10
Liitetaulukko 6. Yöpymiset kaikissa majoitusliikkeissä kuukausittain, 2011.....	10
Majoitustilaston laatuseloste.....	11

Liitetaulukot

Liitetaulukko 1. Kaikkien majoitusliikkeiden kapasiteetti ja sen käyttö, joulukuu 2011

Maakunta / kunta	Liikkeiden lukumäärä	Huoneiden lukumäärä	Huoneiden käyttöaste %	Huoneiden käyttöasteen muutos edellisestä vuodesta, %-yksikköä	Yöpymissen vuorokausihinta, euroa (sisältää alv. 9 %)
Koko maa	958	56 096	41,2	0,1	48,78
Manner-Suomi	932	55 250	41,6	0,2	48,77
Uusimaa	134	14 427	51,5	-0,5	59,95
Helsinki	59	8 478	55,7	-0,2	60,02
Varsinais-Suomi	57	3 576	37,6	-0,9	49,13
Turku	22	2 145	41,3	-1,0	47,03
Satakunta	35	1 378	29,5	-3,1	52,74
Pori	10	670	33,2	-5,1	44,42
Kanta-Häme	27	1 367	28,5	-1,1	47,59
Hämeenlinna	11	775	30,8	-0,1	49,78
Pirkanmaa	64	3 922	40,2	-0,8	52,38
Tampere	24	2 469	48,3	0,1	54,64
Päijät-Häme	28	1 880	31,4	2,1	42,97
Lahti	10	711	33,2	1,9	52,04
Kymenlaakso	18	1 040	25,7	-2,5	48,67
Kouvola	8	531	26,3	-0,0	45,82
Etelä-Karjala	29	1 595	45,3	5,5	47,20
Lappeenranta	12	842	49,2	2,2	42,82
Etelä-Savo	54	1 992	27,8	1,2	44,13
Mikkeli	7	531	36,6	0,6	48,00
Pohjois-Savo	43	2 464	37,2	-2,7	42,38
Kuopio	13	1 072	44,3	-5,2	47,11
Pohjois-Karjala	40	1 559	28,6	-1,1	42,62
Joensuu	11	760	36,1	0,2	47,94
Keski-Suomi	46	2 789	36,5	-0,2	38,53
Jyväskylä	13	1 305	39,9	-0,5	53,62
Etelä-Pohjanmaa	36	1 576	33,6	-0,4	42,53
Seinäjoki	9	578	42,1	1,5	50,73
Pohjanmaa	26	1 234	33,9	4,0	55,81
Vaasa	8	772	40,7	7,5	59,01
Keski-Pohjanmaa	14	553	27,1	-0,6	57,69
Kokkola	7	395	34,3	1,9	61,47
Pohjois-Pohjanmaa	85	4 066	40,3	4,1	41,04
Oulu	11	1 446	50,0	5,4	48,28
Kainuu	37	2 023	37,6	-2,8	34,71
Kajaani	8	492	22,1	-3,7	46,44
Lappi	159	7 809	49,4	1,3	43,55
Rovaniemi	17	1 383	76,9	2,8	50,21
Ahvenanmaa	26	846	14,9	-0,2	.
Maarianhamina	9	504	20,4	1,0	.

Liitetaulukko 2. Yöpymiset kaikissa majoitusliikkeissä, joulukuu 2011

Maakunta / kunta	Yöpymiset yhteensä	Yöpymisten muutos edellisestä vuodesta, %	Kotimaiset yöpymiset yhteensä	Kotimaisten yöpymisten muutos edellisestä vuodesta, %	Ulkomaiset yöpymiset yhteensä	Ulkomaisten yöpymisten muutos edellisestä vuodesta, %
Koko maa	1 305 930	3,9	801 848	-0,6	504 082	11,8
Manner-Suomi	1 300 106	3,8	799 581	-0,6	500 525	11,7
Uusimaa	335 238	2,2	183 102	-1,1	152 136	6,5
Helsinki	224 433	4,1	107 120	0,8	117 313	7,3
Varsinais-Suomi	67 250	8,1	57 828	9,0	9 422	2,8
Turku	42 579	5,9	36 310	6,2	6 269	4,1
Satakunta	16 707	-3,9	13 334	-1,7	3 373	-11,6
Pori	9 338	-5,4	8 199	0,2	1 139	-32,7
Kanta-Häme	20 522	-1,6	17 672	-6,8	2 850	50,8
Hämeenlinna	12 614	2,3	10 330	-7,3	2 284	92,1
Pirkanmaa	81 220	-1,4	69 799	-3,5	11 421	13,4
Tampere	55 380	7,2	46 354	5,7	9 026	16,1
Päijät-Häme	35 182	6,8	27 645	-0,8	7 537	48,6
Lahti	10 796	14,8	7 297	-3,1	3 499	86,4
Kymenlaakso	12 995	-11,6	8 617	-21,3	4 378	16,3
Kouvola	6 519	-11,4	5 207	-18,4	1 312	34,4
Etelä-Karjala	42 739	47,9	20 169	60,7	22 570	38,2
Lappeenranta	23 588	83,1	14 243	100,5	9 345	61,6
Etelä-Savo	30 961	27,1	24 689	31,0	6 272	14,0
Mikkeli	10 224	16,2	7 930	12,1	2 294	33,2
Pohjois-Savo	52 486	-4,0	43 631	-5,8	8 855	6,4
Kuopio	25 194	4,0	21 176	1,9	4 018	16,6
Pohjois-Karjala	24 662	-1,1	19 164	-8,2	5 498	35,6
Joensuu	12 812	1,5	10 343	-2,4	2 469	21,9
Keski-Suomi	72 854	-2,8	54 889	-4,9	17 965	4,1
Jyväskylä	22 990	1,2	18 888	-2,2	4 102	20,4
Etelä-Pohjanmaa	28 527	-0,2	27 358	-0,8	1 169	16,3
Seinäjoki	9 911	8,4	9 290	9,8	621	-9,1
Pohjanmaa	18 479	7,3	14 495	4,0	3 984	21,1
Vaasa	12 947	8,8	9 877	4,2	3 070	27,0
Keski-Pohjanmaa	6 466	-20,8	5 967	-21,5	499	-11,5
Kokkola	5 022	-10,6	4 655	-9,9	367	-18,4
Pohjois-Pohjanmaa	109 398	14,8	79 672	7,6	29 726	39,5
Oulu	37 327	12,9	30 153	11,1	7 174	21,2
Kainuu	68 214	0,5	53 528	-4,0	14 686	21,7
Kajaani	4 733	-10,2	3 993	-13,4	740	12,6
Lappi	276 206	2,5	78 022	-10,8	198 184	8,9
Rovaniemi	75 097	3,2	14 860	-16,4	60 237	9,6
Ahvenanmaa	5 824	22,9	2 267	18,3	3 557	26,0
Maarianhamina	4 245	46,7	2 014	41,6	2 231	51,6

Liitetaulukko 3. Hotellikapasiteetti ja sen käyttö, joulukuu 2011

Maakunta / kunta	Liikkeiden lukumäärä	Huoneiden lukumäärä	Huoneiden käyttöaste %	Huoneiden käyttöasteen muutos edellisestä vuodesta, %-yksikköä	Huoneiden keskihinta, euroa (sisältää alv. 9 %)	¹⁾ RevPAR, euroa (sisältää alv. 9 %)
Koko maa	620	49 353	43,5	0,4	91,36	39,74
Manner-Suomi	608	48 729	43,8	0,5	91,37	40,00
Uusimaa	113	14 035	51,8	-0,5	95,92	49,73
Helsinki	52	8 302	55,7	-0,1	97,76	54,50
Varsinais-Suomi	37	3 101	39,8	-0,1	86,25	34,35
Turku	19	2 077	41,8	-0,9	80,22	33,56
Satakunta	23	1 108	34,2	-2,8	80,87	27,63
Pori	7	567	36,1	-3,4	74,76	26,97
Kanta-Häme	17	1 207	30,3	-1,3	83,56	25,35
Hämeenlinna	8	733	30,9	-0,4	89,31	27,58
Pirkanmaa	41	3 345	42,0	-1,1	88,27	37,07
Tampere	21	2 317	47,3	-0,6	88,45	41,85
Päijät-Häme	17	1 744	32,2	1,7	75,11	24,22
Lahti	8	688	32,6	0,9	78,19	25,52
Kymenlaakso	13	878	29,0	-3,0	76,68	22,21
Kouvola	5	407	32,5	1,0	72,73	23,67
Etelä-Karjala	18	1 373	50,0	6,4	93,68	46,85
Lappeenranta	7	709	54,9	3,2	83,41	45,76
Etelä-Savo	28	1 536	31,3	1,8	80,54	25,23
Mikkeli	5	486	38,0	0,9	83,77	31,82
Pohjois-Savo	28	2 189	39,0	-1,9	81,11	31,62
Kuopio	8	921	48,1	-2,9	82,48	39,67
Pohjois-Karjala	24	1 361	31,6	-1,5	76,30	24,12
Joensuu	10	750	36,5	0,2	73,37	26,77
Keski-Suomi	27	2 479	38,5	0,3	96,18	37,04
Jyväskylä	9	1 199	42,0	-0,0	85,14	35,77
Etelä-Pohjanmaa	22	1 335	38,6	0,8	75,36	29,06
Seinäjoki	8	578	42,1	1,5	74,29	31,26
Pohjanmaa	21	1 189	34,9	4,5	81,44	28,40
Vaasa	8	772	40,7	7,5	82,65	33,63
Keski-Pohjanmaa	10	505	28,1	-1,9	80,86	22,70
Kokkola	5	367	34,8	0,4	81,18	28,28
Pohjois-Pohjanmaa	49	3 301	41,4	4,4	84,60	34,98
Oulu	10	1 418	49,9	5,2	80,05	39,98
Kainuu	21	1 641	40,3	-2,9	79,81	32,19
Kajaani	7	445	24,6	-4,0	73,67	18,09
Lappi	99	6 402	52,8	3,0	102,0	53,83
Rovaniemi	12	1 246	76,5	2,2	116,2	88,90
Ahvenanmaa	12	624	18,4	0,7	.	.
Maarianhamina	6	416	24,0	2,5	.	.

1) RevPar = Majoituksen keskimääräinen myyntitulo käytettävissä olevaa huonetta kohden, mikä vastaa majoituksen kokonaismyyntituloa jaettuna käytettävissä olevalla huonekapasiteetilla.

Liitetaulukko 4. Yöpymiset hotelleissa, joulukuu 2011

Maakunta / kunta	Yöpymiset yhteensä	Yöpymisten muutos edellisestä vuodesta, %	Kotimaiset yöpymiset yhteensä	Kotimaisten yöpymisten muutos edellisestä vuodesta, %	Ulkomaiset yöpymiset yhteensä	Ulkomaisten yöpymisten muutos edellisestä vuodesta, %
Koko maa	1 140 590	4,3	699 669	0,6	440 921	10,7
Manner-Suomi	1 136 108	4,2	697 692	0,5	438 416	10,5
Uusimaa	320 702	1,4	176 183	-1,7	144 519	5,5
Helsinki	212 756	3,5	101 946	0,4	110 810	6,5
Varsinais-Suomi	61 183	8,0	52 876	8,9	8 307	3,0
Turku	41 769	6,3	35 850	6,2	5 919	7,1
Satakunta	14 221	-2,5	11 229	2,1	2 992	-16,6
Pori	7 720	-4,1	6 833	6,1	887	-44,7
Kanta-Häme	17 733	-1,1	14 958	-7,2	2 775	53,0
Hämeenlinna	11 705	2,5	9 421	-8,0	2 284	92,1
Pirkanmaa	67 273	1,0	57 878	-0,3	9 395	10,0
Tampere	50 246	6,3	42 056	5,0	8 190	14,0
Päijät-Häme	29 518	5,8	22 910	-1,4	6 608	41,4
Lahti	9 946	9,2	7 036	-3,7	2 910	61,7
Kymenlaakso	11 402	-9,3	7 404	-19,6	3 998	18,7
Kouvola	5 722	-2,0	4 415	-11,7	1 307	55,6
Etelä-Karjala	40 138	43,3	18 546	55,6	21 592	34,2
Lappeenranta	21 565	70,2	13 098	85,8	8 467	50,7
Etelä-Savo	25 519	34,9	21 843	36,8	3 676	24,5
Mikkeli	9 479	16,6	7 557	11,2	1 922	44,2
Pohjois-Savo	47 505	-3,0	40 262	-5,2	7 243	11,4
Kuopio	22 695	3,8	19 303	1,0	3 392	23,8
Pohjois-Karjala	23 021	-1,3	18 060	-8,6	4 961	38,8
Joensuu	12 789	1,5	10 324	-2,4	2 465	21,9
Keski-Suomi	68 484	-2,1	50 802	-4,3	17 682	5,0
Jyväskylä	22 739	0,2	18 737	-2,9	4 002	17,5
Etelä-Pohjanmaa	25 812	-1,2	24 688	-1,8	1 124	15,4
Seinäjoki	9 474	6,6	8 853	7,9	621	-9,1
Pohjanmaa	17 025	6,3	13 041	2,4	3 984	21,1
Vaasa	12 947	8,8	9 877	4,2	3 070	27,0
Keski-Pohjanmaa	5 691	-16,3	5 279	-17,5	412	4,6
Kokkola	4 787	-10,8	4 507	-9,8	280	-24,9
Pohjois-Pohjanmaa	78 389	12,9	58 464	9,4	19 925	24,6
Oulu	34 756	13,5	28 650	12,1	6 106	20,3
Kainuu	52 605	0,5	44 194	-1,6	8 411	13,7
Kajaani	4 690	-9,9	3 950	-13,4	740	14,7
Lappi	229 887	5,3	59 075	-6,0	170 812	9,8
Rovaniemi	65 806	2,9	13 072	-15,6	52 734	8,8
Ahvenanmaa	4 482	34,6	1 977	22,5	2 505	46,0
Maarianhamina	3 981	45,9	1 842	36,8	2 139	54,8

Liitetaulukko 5. Saapuneet vieraat ja yöpymiset asuinmaan mukaan, joulukuu 2011

Asuinmaa	Saapuneet vieraat kaikissa majoitusliikkeissä	Yöpymiset kaikissa majoitusliikkeissä	Yöpymisten muutos, %, kaikki majoitusliikkeet	Yöpymiset hotelleissa	Yöpymisten muutos, %, hotellit
Kaikki yhteensä	669 447	1 305 930	3,9	1 140 590	4,3
Suomi	455 349	801 848	-0,6	699 669	0,6
Ulkomaat	214 098	504 082	11,8	440 921	10,7
Ruotsi	12 595	20 190	-1,2	18 657	-2,5
Saksa	9 860	24 764	0,0	22 601	-0,7
Venäjä	69 002	140 526	21,8	119 090	20,3
Britannia	32 401	104 337	5,7	90 486	5,9
Yhdysvallat	3 759	8 810	16,2	8 428	17,3
Norja	4 125	7 994	26,2	7 419	21,4
Alankomaat	3 401	8 965	-20,1	7 420	-18,8
Italia	5 940	16 254	8,9	14 776	8,7
Ranska	8 280	27 077	1,9	24 277	0,7
Japani	8 322	17 136	37,2	16 583	37,0
Viro	7 929	20 112	23,3	13 531	14,7
Espanja	4 808	13 663	1,4	11 977	-1,7

Liitetaulukko 6. Yöpymiset kaikissa majoitusliikkeissä kuukausittain, 2011

Kuukausi	Yöpymiset yhteensä	Yöpymisten muutos edellisestä vuodesta, %	Kotimaiset yöpymiset yhteensä	Kotimaisten yöpymisten muutos edellisestä vuodesta, %	Ulkomaiset yöpymiset yhteensä	Ulkomaisten yöpymisten muutos edellisestä vuodesta, %
Yhteensä	19 990 515	3,9	14 479 741	1,7	5 510 774	10,1
Tammikuu	1 315 601	7,9	777 836	6,9	537 765	9,4
Helmikuu	1 342 578	1,4	991 992	1,2	350 586	1,7
Maaliskuu	1 674 994	3,0	1 255 743	0,3	419 251	12,0
Huhtikuu	1 397 732	1,1	1 094 773	-3,0	302 959	19,5
Toukokuu	1 329 564	9,4	966 269	8,3	363 295	12,7
Kesäkuu	2 030 332	4,3	1 505 488	2,3	524 844	10,5
Heinäkuu	3 137 690	2,3	2 393 786	0,5	743 904	8,5
Elokuu	2 201 318	5,2	1 489 462	1,8	711 856	12,9
Syyskuu	1 570 141	4,5	1 170 341	2,6	399 800	10,6
Lokakuu	1 398 378	2,5	1 084 640	0,9	313 738	8,5
Marraskuu	1 286 257	3,0	947 563	2,6	338 694	3,9
Joulukuu	1 305 930	3,9	801 848	-0,6	504 082	11,8

Majoitustilaston laatuseloste

Tilastotietojen relevanssi

Majoitustilasto on Tilastokeskuksen kuukausittain tuottama tilasto, joka kuvaa majoituspalvelujen tarjontaa ja käyttöä sekä majoituspalvelujen hintatasoa Suomessa. Tilaston tietoja tarvitaan kotimaanmatkailun ja ulkomailta Suomeen suuntautuvan matkailun seurantaan ja edistämiseen sekä matkailuinvestointien suunnitteluun valtakunnallisella ja alueellisella tasolla. Tietoja käytetään valtionhallinnossa, kunnissa, matkailualan yrityksissä ja järjestöissä sekä tutkimuslaitoksissa. Suomen lisäksi majoitustilaston tietoja julkaisevat EU ja maailman matkailujärjestö (World Tourism Organization, WTO). Majoitustilaston ennakkotietoja julkaistaan kuukausittain Majoitustilasto -kuukausijulkaisussa. Lopulliset tiedot julkaistaan Matkailutilasto -vuosijulkaisussa, jossa tilastointivuoden lisäksi on aikasarjoja 10 vuoden ajalta. Tietoja julkaistaan kunta- ja maakuntatasoilla. Majoitusliikkeiden kapasiteettia tilastoidaan liikkeiden (toimipaikkojen), huoneiden ja vuodepaikkojen lukumäärillä. Kapasiteetin käyttöä mitataan huoneiden ja vuodepaikkojen käyttöasteella. Majoituspalvelujen hintatasoa kuvataan huoneen (tai mökin) keskihinnalla (=keskimääräinen huoneesta maksettu hinta) ja yöpymisen keskihinnalla. Lisäksi majoituspalvelujen käyttöä mitataan asiakkaiden eli liikkeeseen saapuneiden henkilöiden ja yöpymisten määrillä, jotka on eritelty asiakkaan asuinmaan mukaan. Majoituspalveluja tarjoavat liikkeet on pääsääntöisesti luokiteltu toimialaluokituksen (TOL 2008) mukaan. Alueluokituksessa käytetään Tilastokeskuksen kuntapohjaista alueluokitusta tilastovuodelta. Majoitusliikkeiden asiakkaiden asuinmaaluokitus perustuu ISO 3166-1 luokitusstandardiin. Tiedot kerätään kuukausittain majoitusliikkeiltä, joissa on vähintään 10 huonetta, mökkiä tai sähköpistokkeella varustettua matkailuvaunupaikkaa. Tilastokeskus kerää tiedot Manner-Suomen liikkeiltä. Ahvenanmaalta tiedot saadaan maakunnan tilastoviraston Ålands statistik- och utredningsbyrån (ÅSUB) välityksellä. Erilaisista tilastointimenetelmistä johtuen Ahvenanmaan tiedot saattavat poiketa ÅSUB:n julkaisemista tiedoista. Majoitustilasto tuotetaan Euroopan unionin matkailutilastodirektiivin (95/57/EY) velvoittamana ja asetuksen edellyttämät tilastotiedot toimitetaan Eurostatin käyttöön. Tilaston tekoa ohjaa tilastolaki. Majoitusliikkeiden velvollisuus asuinmaakohtaisen tiedon keräämiseen asiakkaista perustuu majoitus- ja ravitsemistoimintaa koskevaan lainsäädäntöön.

Tilastotutkimuksen menetelmäkuvaus

Tilaston perusjoukon muodostavat Tilastokeskuksen majoitusliikerekisteriin sisältyvät noin 3000 majoitusliikettä (toimipaikkoja). Majoitusliikerekisteriä ylläpidetään liikenne ja matkailu -vastuualueella ja sitä päivitetään jatkuvasti liikkeiltä saaduilla tiedoilla. Perusteellisempi päivitys tehdään vuosittain liikkeille lähetetyllä kyselyllä ja majoitusliikeoppaiden avulla. Ahvenanmaan majoitusliikkeet sisältyvät rekisteriin. Tilastointimenetelmänä on rekisterissä olevien liikkeiden kokonaistilastointi, kun perusjoukosta on rajattu pois pienet alle 10 huoneen, mökin tai matkailuvaunupaikan liikkeet. Tilastoinnin piirissä on noin 1400 liikettä. Laajimmillaan tilastointi on kesällä, kun leirintäalueet, kesähotellit ja muut kesäaikaiset liikkeet ovat toiminnassa. Tilaston tiedot kerätään majoitusliikkeiltä kuukausittain sähköisesti (web-lomakkeella tai suoraan liikkeen asiakashallintajärjestelmästä), paperilomakkeella tai atk-listoilla. Kysyttäviä tietoja ovat: liikkeen aukiolopäivien lukumäärä, käytettävissä oleva majoituskapasiteetti (huoneet ja vuodepaikat), kuukauden aikana päivittäin käytössä olleiden huoneiden summa sekä majoituksen myyntitulo arvonlisävero mukaan lukien. Lisäksi pyydetään tiedot palvelujen käyttäjistä (liikkeeseen saapuneet) ja yöpymisten määrästä asuinmaan mukaan eriteltyinä. Vuoden 2004 tammikuusta alkaen kuukausikyselyyn vastaamattomien liikkeiden tiedot on estimoitu tilastollisin menetelmin (puuttuvan tiedon imputointi). Korvaavina tietoina käytetään liikkeen omia vuodentakaisia tietoja samalta tilastointikuukaudelta, jos nämä tiedot on käytettävissä. Muussa tapauksessa käytetään mahdollisimman samanlaisen (toimiala, kapasiteetin koko, sijaintimaakunta) luovuttajaliikkeen tietoja. Kadon korvausmenetelmä parantaa tilaston ajallista ja alueellista vertailtavuutta.

Tietojen oikeellisuus ja tarkkuus

Tilaston tiedot perustuvat tietyn kokokriteerin täyttäviltä majoitusliikkeiltä kerättyyn kokonaisuaineistoon. Tilastoinnin piirissä ovat liikkeet, joissa on vähintään 10 huonetta, mökkiä tai sähköpistokkeella varustettua

matkailuvaunupaikkaa. Puuttuvien liikkeiden tiedot korvataan tilastollisin menetelmin. Kyselyn kato vaihtelee liikkeen toimialan ja koon mukaan. Kato on keskitasoa suurempi pienillä liikkeillä sekä leirintäalueilla ja lomakylillä. Suurimmillaan kato on kesällä, jolloin leirintäalueet, lomakylät ja muut kesäaikaiset liikkeet ovat kyselyssä mukana. Liikkeiltä saadut tiedot tarkistetaan ennen tallennusta tietokantaan. Aineistoon tehdään ennen tulosten tuottamista loogisuustarkastukset, joiden perusteella virheelliset tapaukset korjataan.

Julkaistujen tietojen ajantasaisuus ja oikea-aikaisuus

Majoitustilaston kuukausittaiset ennakkotiedot julkaistaan noin 6 viikkoa tilastointikuukauden päättymisen jälkeen. Koko vuoden ennakkotiedot julkaistaan joulukuun tietojen yhteydessä seuraavan vuoden helmikuussa. Kaikki julkaistut ennakkotiedot tarkentuvat myöhässä tulleiden liikkeiden tiedoilla ja puuttuvien tietojen uudelleen imputoinnilla. Lopulliset tiedot julkaistaan Matkailutilasto -vuosijulkaisussa.

Tietojen saatavuus ja läpinäkyvyys/selkeys

Uusimmat kuukausittaiset ennakkotiedot ovat nähtävissä julkistamispäivänä Tilastokeskuksen kotisivuilla. Majoitusliikkeitä koskevia tilastoja on saatavilla myös Tilastokeskuksen PX-Web-tietokantapalvelussa. Keskeiset kuukausittaiset ennakkotiedot julkaistaan lisäksi Majoitustilaston pdf-julkaisussa. Vuositason ennakkotiedot julkaistaan joulukuun Majoitustilasto -kuukausijulkaisussa ja Tilastokeskuksen kotisivuilla. Lopulliset tiedot julkaistaan Matkailutilasto -vuosijulkaisussa (paperi- ja pdf -julkaisu). Vuosijulkaisussa on edellisen kalenterivuoden majoitustilastojen lisäksi aikasarjoja 10 vuoden jaksolta ja lisäksi muita matkailua kuvaavia tilastoja. Kuukausiaineistoista tuotetaan maksullista asiakaspalvelua varten Excel-tiedostona erillinen taulukkopaketti, jossa on kattavampaa alueellista ja toimialoittaista tietoa. Tilastoaineistosta voidaan toimeksiannosta tehdä erillisselvityksiä. Tilastoinnissa käytetyt toimiala- ja alueluokitukset ovat nähtävissä Tilastokeskuksen luokituspalvelussa. Toimialaluokitusta (TOL 2008) käytetään majoitustilastossa joiltakin osin soveltaen niin, että hotelleihin kuuluvat kaikki hotellitasoiset liikkeet (esim. hotellitasoiset retkeilymajat sekä hotellitasoiset koulutus- ja kurssikeskukset). Majoitustilastossa käytössä oleva ISO 3166-1 standardin mukainen maanosaluokitus ei täysin vastaa Eurostatin käyttämää luokitusta, jossa mm. Turkki ja Kypros kuuluvat Eurooppaan, kun taas ISO 3166-1 luokituksessa ne kuuluvat Aasiaan.

Tilastojen vertailukelpoisuus

Tilastokeskus on tuottanut majoitustilastoa vuodesta 1971 lähtien. Tilastoa on uudistettu perusjoukon ja tilastointitavan osalta useita kertoja. Viimeisin perusjoukkoa koskeva uudistus toteutettiin vuonna 1993, jolloin edelleen käytössä oleva liikkeiden minimikokorajaus otettiin käyttöön. Tätä ennen tilastoon sisältyivät elinkeinoluvanvaraiset majoitusliikkeet. Leirintäalueet tulivat tilastoinnin piiriin vuonna 1986. Majoitusliikkeiden vertailukelpoiset kuukausittaiset tiedot julkaistaan Tilastokeskuksen PX-Web-tietokantataulukkopalvelussa alkaen vuodesta 1995. Lopulliset tiedot päivitetään vuosijulkaisun yhteydessä. Ennakkotietojen vertailussa on otettava huomioon, että ensimmäiset julkaistut ennakkotiedot voivat muuttua saman kalenterivuoden aineiston kuukausittaisissa revisioinneissa. EU:ssa matkailutilastoja on harmonisoitu matkailutilastodirektiivin (95/57/EY) nojalla ja majoitustilaston tiedot ovat vertailukelpoisia muiden EU-maiden vastaaviin tilastoihin. EU:n tasolla harmonisointityö jatkuu edelleen mm. majoitustilaston perusjoukon rajauksessa ja luokituksessa käytettävien määritelmien osalta. Parhaillaan käynnissä oleva direktiivin uudistus voi tuoda joitakin muutoksia majoitustilastoon.

Selkeys ja eheys/yhtenäisyys

Tilastokeskuksen majoitustilasto on ainoa säännöllisesti tehtävä majoitusliikkeiden palvelujen tarjontaa ja käyttöä fyysisillä mittareilla kuvaava tilasto. Majoitusliikkeiden liikevaihdon ja palkkasumman suuruudesta saadaan kuukausitason tietoa Tilastokeskuksen palvelujen kuukausikuvaajissa ('Muut palvelut'), jossa majoitustoiminta kuuluu toimialaluokituksen pääluokkaan H yhdessä ravitsemistoiminnan kanssa. Toimialaluokituksen 2-numerotasolla majoitustoiminta voidaan erottaa omaksi toimialakseen.

Majoitustilastosta saatavat hotellien kuukausittaiset yöpymistiedot ja hotellihuoneiden käyttöastetiedot korreloivat voimakkaasti majoitustoiminnan liikevaihtotietojen kanssa. Tilastokeskuksessa tuotetaan säännöllisesti kahta otospohjaista haastattelututkimusta, Suomalaisten matkailututkimusta ja Rajahaastattelututkimusta, joissa on tietoa koti- ja ulkomaisten matkailijoiden palvelujen käytöstä. Ulkomaisille matkailijoille tehtävä Rajahaastattelututkimus on Tilastokeskuksen ja Matkailun edistämiskeskuksen yhteistyöhanke. Kummassakin tilastossa majoituspalvelujen käytössä on pyritty mahdollisimman yhdenmukaiseen luokitteluun majoitustilaston kanssa. Erilaisista tutkimusmenetelmistä ja perusjoukoista sekä palvelujen kattavuudesta johtuen täysin yhdenmukaiseen tulokseen ei majoituspalvelujen käyttöön nähden ole kuitenkaan mahdollista päästä. Rekisteripohjaisena tilastona majoitustilasto tarjoaa hyvän vertailuaineiston näille otospohjaisille haastattelututkimuksille. Matkustustaseen laadinnassa majoitustilastoa käytetään matkailutulojen pääasiallisen lähteen, Rajahaastattelututkimuksen viiteaineistona.

Lisätietoja

Marjut Tuominen 09 1734 3556

Merja Rönkä 09 1734 3209

Vastaava tilastojohtaja:

Hannele Orjala

liikenne.matkailu@tilastokeskus.fi

www.tilastokeskus.fi

Lähde: Majoitustilasto 2011 Tilastokeskus

Asiakaspalaute: www.tilastokeskus.fi/palaute

*Tietopalvelu, Tilastokeskus
puh. 09 1734 2220
www.tilastokeskus.fi*

*Julkaisutilaukset, Edita Publishing Oy
puh. 020 450 05
asiakaspalvelu.publishing@edita.fi
www.editapublishing.fi*

*ISSN 1796-0479
= Suomen virallinen tilasto
ISSN 1799-6309 (pdf)*