

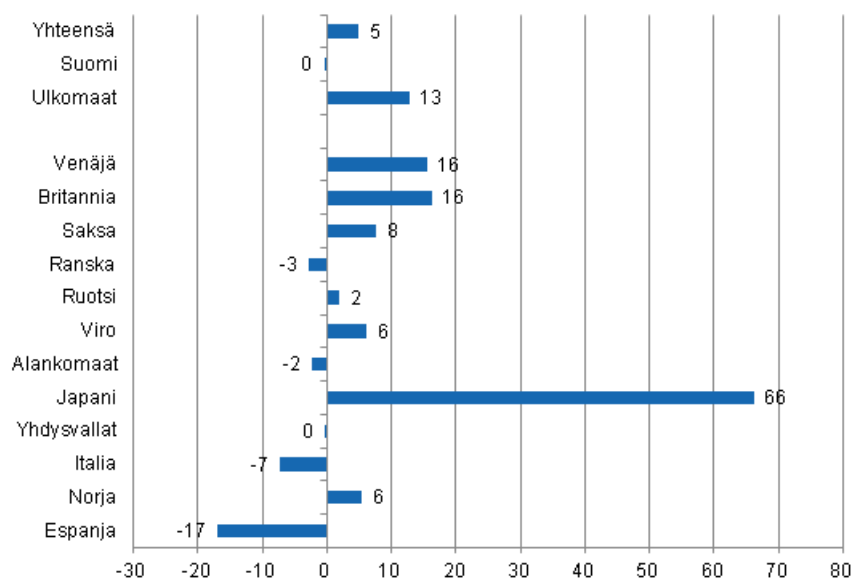
Majoitustilasto

2012, tammikuu

Ulkomaisten matkailijoiden yöpymiset lisääntyivät 13 prosenttia tammikuussa 2012

Ulkomaisten matkailijoiden yöpymisiä kirjattiin Suomen majoitusliikkeissä 607 000 vuorokautta tammikuussa 2012, mikä oli 13 prosenttia enemmän kuin tammikuussa 2011. Yöpymisten kokonaismäärä kasvoi 5 prosenttia viime vuodesta ja majoitusliikkeissä tilastoitiin yhteensä lähes 1,4 miljoonaa yöpymisvuorokautta. Kotimaisten matkailijoiden yöpymiset säilyivät viime vuoden tasolla ja he yöpyivät majoitusliikkeissä 775 000 kertaa tammikuussa 2012. Luvut ovat Tilastokeskuksen majoitustilaston ennakkotietoja ja ne on kerätty majoitusliikkeiltä, joissa on vähintään 10 huonetta, mökkiä tai sähköpistokkeella varustettua matkailuvaunupaikkaa sekä retkeilymajoilta.

Yöpymisten muutos tammikuussa 2012/2011, %

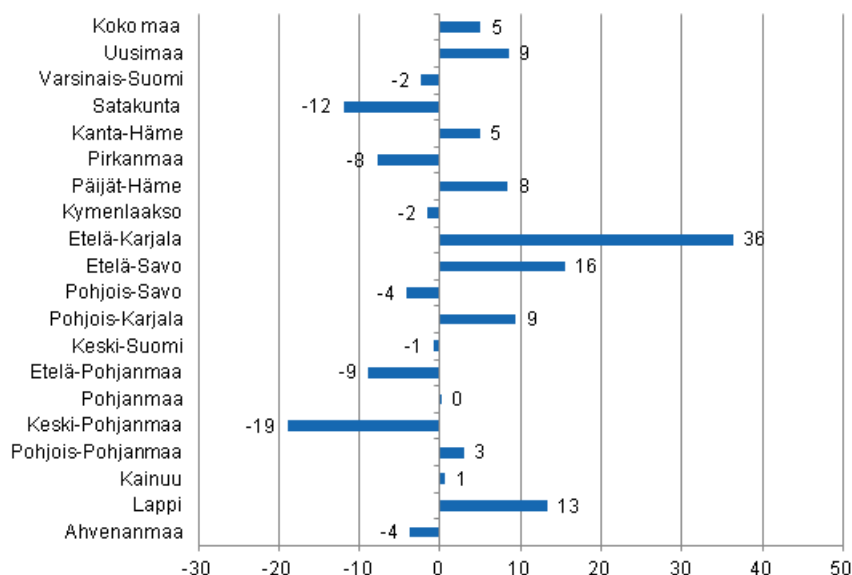


Venäläiset olivat totuttuun tapaan ylivoimaisesti suurin ulkomaisten matkailijoiden ryhmä tammikuussa 2012. Heille kirjattiin majoitusliikkeissä 314 000 yöpymisvuorokautta. Seuraavana olivat britit, joille tilastoitiin 40 000 yöpymisvuorokautta. Molempien yöpymisten määrä kasvoi 16 prosenttia vuoden 2011

tammikuuhun verrattuna. Kolmantena olivat saksalaiset lähes 31 000 yöpymisellä, mikä oli 8 prosenttia enemmän kuin vuotta aiemmin. Norjalaisten ja virolaisten yöpymiset lisääntyivät 6 prosenttia kumpikin. Japanilaisten yöpymiset lisääntyivät kuitenkin eniten, 66 prosenttia, ja niitä kirjattiin majoitusliikkeissä lähes 16 000 vuorokautta tammikuussa 2012. Sitä vastoin espanjalaisten yöpymiset vähenivät majoitusliikkeissä 17 prosenttia ja italialaisten yöpymiset 7 prosenttia viime vuoden tammikuuhun verrattuna. Muiden tärkeimpien Suomeen suuntautuvien matkailijamaiden yöpymisten muutokset olivat maltillisempia.

Maakunnittain yöpymisten kokonaismäärä kasvoi tammikuussa 2012 eniten Etelä-Karjalassa, 36 prosenttia ja Etelä-Savossa, 16 prosenttia. Lapissa yöpymisiä kirjattiin 13 prosenttia ja Pohjois-Karjalassa sekä Uudellamaalla 9 prosenttia enemmän kuin tammikuussa 2011. Päijät-Hämeessä yöpymiset lisääntyivät 8 prosenttia. Yöpymiset vähenivät eniten Keski-Pohjanmaalla 19 prosenttia ja Satakunnassa 12 prosenttia. Pirkanmaalla ja Etelä-Pohjanmaalla yöpymisten vähennys oli 8–9 prosenttia. Koko maan osalta yöpymiset lisääntyivät 5 prosenttia vuoden 2011 tammikuuhun verrattuna.

Yöpymisten muutos maakunnittain tammikuussa 2012/2011, %



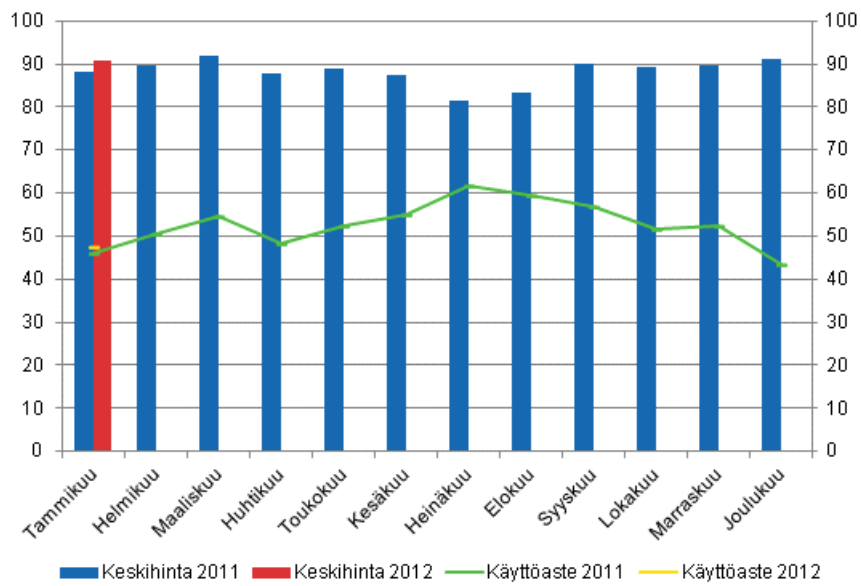
Yöpymiset hotelleissa lisääntyivät 6 prosenttia tammikuussa 2012

Hotelliyöpymisten kokonaismäärä kohosi 1,2 miljoonaan yöpymisvuorokautteen tammikuussa 2012, mikä oli 6 prosenttia enemmän kuin vuotta aiemmin. Ulkomaisten matkailijoiden yöpymiset lisääntyivät 15 prosenttia ja heille kirjattiin hotelleissa 535 000 yöpymisvuorokautta. Kotimaisille matkailijoille tilastotiin hotelliyöpymisiä 683 000 vuorokautta. Määrä oli lähes sama kuin tammikuussa 2011.

Hotellihuoneiden käyttöaste oli tammikuussa 47,7 prosenttia. Vuotta aiemmin se oli 46,1 prosenttia. Maakunnista korkeimmat hotellihuoneiden käyttöasteet mitattiin Uudellamaalla, 57,6 prosenttia ja Etelä-Karjalassa, 54,8 prosenttia. Lapissa hotellihuoneiden käyttöaste oli 52,0 prosenttia. Rovaniemellä mitattiin kaupungeista korkein hotellihuoneiden käyttöaste, 73,5 prosenttia. Vantaalla hotellihuoneiden käyttöaste oli 67,8 prosenttia ja Lappeenrannassa 61,0 prosenttia. Helsingin hotellihuoneiden käyttöaste oli 60,5 prosenttia.

Hotellihuoneen toteutunut keskihinta tammikuussa oli koko maan osalta 90,87 euroa vuorokaudelta. Vuotta aiemmin se oli 88,17 euroa.

Hotellihuoneiden kuukausittainen käyttöaste ja keskihinta



Sisällys

Taulukot

Liitetaulukot

Liitetaulukko 1. Kaikkien majoitusliikkeiden kapasiteetti ja sen käyttö, tammikuu 2012.....	5
Liitetaulukko 2. Yöpymiset kaikissa majoitusliikkeissä, tammikuu 2012.....	6
Liitetaulukko 3. Hotellikapasiteetti ja sen käyttö, tammikuu 2012.....	7
Liitetaulukko 4. Yöpymiset hotelleissa, tammikuu 2012.....	8
Liitetaulukko 5. Saapuneet vieraat ja yöpymiset asuinmaan mukaan, tammikuu 2012.....	9
Majoitustilaston laatuseloste.....	10

Liitetaulukot

Liitetaulukko 1. Kaikkien majoitusliikkeiden kapasiteetti ja sen käyttö, tammikuu 2012

Maakunta / kunta	Liikkeiden lukumäärä	Huoneiden lukumäärä	Huoneiden käyttöaste %	Huoneiden käyttöasteen muutos edellisestä vuodesta, %-yksikköä	Yöpymisen vuorokausihinta, euroa (sisältää alv. 9 %)
Koko maa	949	55 932	44,9	1,1	51,89
Manner-Suomi	925	55 160	45,3	1,1	51,88
Uusimaa	134	14 351	57,2	1,5	62,34
Helsinki	58	8 441	60,4	0,2	63,76
Varsinais-Suomi	56	3 590	36,1	-4,7	53,05
Turku	21	2 109	40,6	-5,2	52,05
Satakunta	35	1 393	32,3	-2,0	62,09
Pori	11	689	34,7	-3,7	54,80
Kanta-Häme	27	1 368	35,6	1,2	51,45
Hämeenlinna	11	773	38,6	4,8	55,49
Pirkanmaa	62	3 975	42,8	-3,4	51,77
Tampere	25	2 598	49,5	-3,0	58,66
Päijät-Häme	28	1 884	39,3	2,1	45,51
Lahti	10	715	45,0	2,0	51,36
Kymenlaakso	19	1 060	35,9	2,5	52,63
Kouvola	8	539	37,0	5,0	52,60
Etelä-Karjala	28	1 598	51,1	5,0	50,81
Lappeenranta	12	850	56,6	3,0	51,30
Etelä-Savo	50	1 972	31,8	0,4	37,43
Mikkeli	7	533	45,6	0,3	42,37
Pohjois-Savo	43	2 430	46,9	-1,5	43,41
Kuopio	13	1 037	55,3	-2,5	47,19
Pohjois-Karjala	40	1 570	34,3	3,1	40,88
Joensuu	11	768	41,4	6,3	50,15
Keski-Suomi	46	2 800	45,1	1,2	41,19
Jyväskylä	13	1 307	52,6	1,2	58,53
Etelä-Pohjanmaa	36	1 585	36,3	-2,1	41,82
Seinäjoki	9	579	45,2	0,4	54,98
Pohjanmaa	26	1 239	39,3	6,4	60,22
Vaasa	8	772	44,6	6,2	61,29
Keski-Pohjanmaa	14	538	32,5	-4,1	52,65
Kokkola	7	381	36,9	-3,2	59,91
Pohjois-Pohjanmaa	85	4 041	39,2	1,0	46,41
Oulu	11	1 451	51,0	2,3	58,04
Kainuu	38	1 980	41,5	-2,4	39,36
Kajaani	7	434	35,5	1,0	50,76
Lappi	158	7 786	47,4	6,0	48,34
Rovaniemi	17	1 379	71,4	4,4	55,76
Ahvenanmaa	24	772	14,5	0,3	.
Maarianhamina	8	425	20,2	1,9	.

Liitetaulukko 2. Yöpymiset kaikissa majoitusliikkeissä, tammikuu 2012

Maakunta / kunta	Yöpymiset yhteensä	Yöpymisten muutos edellisestä vuodesta, %	Kotimaiset yöpymiset yhteensä	Kotimaisten yöpymisten muutos edellisestä vuodesta, %	Ulkomaiset yöpymiset yhteensä	Ulkomaisten yöpymisten muutos edellisestä vuodesta, %
Koko maa	1 381 770	5,0	774 519	-0,4	607 251	12,9
Manner-Suomi	1 376 318	5,1	771 940	-0,5	604 378	13,1
Uusimaa	384 419	8,5	190 680	3,7	193 739	13,7
Helsinki	243 477	4,9	101 756	0,4	141 721	8,4
Varsinais-Suomi	62 509	-2,3	50 609	2,2	11 900	-17,5
Turku	39 821	-2,8	32 207	2,6	7 614	-20,3
Satakunta	17 818	-12,0	13 568	-14,0	4 250	-5,0
Pori	9 561	-15,9	7 669	-18,0	1 892	-6,0
Kanta-Häme	25 568	4,9	18 910	-4,9	6 658	47,8
Hämeenlinna	14 970	12,4	10 207	-4,6	4 763	81,4
Pirkanmaa	88 323	-7,8	71 536	-9,7	16 787	1,5
Tampere	58 211	-4,3	46 567	-7,5	11 644	10,7
Päijät-Häme	44 207	8,4	32 870	1,3	11 337	35,7
Lahti	15 156	9,0	9 047	-6,7	6 109	45,2
Kymenlaakso	18 603	-1,6	11 597	8,5	7 006	-14,7
Kouvola	9 421	-0,9	7 060	11,5	2 361	-25,7
Etelä-Karjala	50 400	36,4	17 645	51,8	32 755	29,4
Lappeenranta	28 125	75,2	13 830	96,3	14 295	58,7
Etelä-Savo	39 348	15,5	23 398	14,8	15 950	16,5
Mikkeli	13 833	8,1	7 985	2,2	5 848	17,4
Pohjois-Savo	67 686	-4,2	45 454	0,3	22 232	-12,2
Kuopio	29 926	0,6	20 596	-2,0	9 330	6,9
Pohjois-Karjala	30 213	9,4	18 208	2,0	12 005	22,9
Joensuu	15 045	19,4	10 889	18,5	4 156	21,9
Keski-Suomi	88 238	-0,8	57 321	-4,7	30 917	7,3
Jyväskylä	32 687	0,3	23 508	-7,6	9 179	28,6
Etelä-Pohjanmaa	30 002	-8,9	28 164	-6,2	1 838	-36,7
Seinäjoki	11 484	7,9	10 772	8,6	712	-1,2
Pohjanmaa	20 048	0,1	15 136	-5,9	4 912	24,1
Vaasa	14 447	-2,0	10 909	-7,5	3 538	19,6
Keski-Pohjanmaa	7 867	-18,9	7 528	-14,1	339	-63,7
Kokkola	5 740	-16,3	5 404	-10,8	336	-58,3
Pohjois-Pohjanmaa	97 641	2,9	59 673	-4,2	37 968	16,3
Oulu	34 981	1,3	25 920	-4,5	9 061	22,1
Kainuu	72 847	0,6	43 246	-3,2	29 601	6,5
Kajaani	7 285	-10,9	5 426	-13,6	1 859	-2,2
Lappi	230 581	13,4	66 397	-1,1	164 184	20,6
Rovaniemi	59 147	6,9	13 017	-15,9	46 130	15,7
Ahvenanmaa	5 452	-3,7	2 579	21,8	2 873	-19,0
Maarianhamina	3 643	-2,7	1 995	7,4	1 648	-12,6

Liitetaulukko 3. Hotellikapasiteetti ja sen käyttö, tammikuu 2012

Maakunta / kunta	Liikkeiden lukumäärä	Huoneiden lukumäärä	Huoneiden käyttöaste %	Huoneiden käyttöasteen muutos edellisestä vuodesta, %-yksikköä	Huoneiden keskihinta, euroa (sisältää alv. 9 %)	¹⁾ RevPAR, euroa (sisältää alv. 9 %)
Koko maa	612	49 243	47,7	1,6	90,87	43,34
Manner-Suomi	601	48 673	48,0	1,7	90,87	43,66
Uusimaa	113	14 012	57,6	1,5	96,84	55,82
Helsinki	52	8 321	60,5	0,1	99,76	60,39
Varsinais-Suomi	37	3 129	37,9	-5,1	86,80	32,89
Turku	18	2 041	41,0	-5,4	80,65	33,10
Satakunta	23	1 123	38,0	-0,5	88,08	33,50
Pori	8	586	38,7	-0,8	81,33	31,50
Kanta-Häme	17	1 218	38,3	1,4	83,98	32,14
Hämeenlinna	8	731	40,3	4,9	88,34	35,61
Pirkanmaa	42	3 467	44,1	-3,9	86,80	38,27
Tampere	22	2 446	48,9	-3,2	87,47	42,74
Päijät-Häme	16	1 733	41,7	2,5	76,14	31,73
Lahti	7	677	45,9	2,4	78,30	35,97
Kymenlaakso	13	890	40,2	3,7	84,00	33,74
Kouvola	5	419	44,6	7,0	82,09	36,61
Etelä-Karjala	18	1 381	54,8	4,4	100,37	55,05
Lappeenranta	7	717	61,0	2,9	94,13	57,42
Etelä-Savo	25	1 500	35,9	2,6	75,22	27,03
Mikkeli	5	486	46,5	1,0	79,31	36,85
Pohjois-Savo	28	2 210	48,2	-1,0	79,84	38,45
Kuopio	8	959	55,5	-2,5	81,62	45,26
Pohjois-Karjala	24	1 364	37,2	3,1	75,20	28,01
Joensuu	10	750	41,9	6,4	77,10	32,28
Keski-Suomi	27	2 479	48,0	2,7	95,26	45,74
Jyväskylä	9	1 201	56,1	3,2	90,18	50,62
Etelä-Pohjanmaa	22	1 344	41,6	-0,9	68,76	28,58
Seinäjoki	8	579	45,2	0,4	75,52	34,10
Pohjanmaa	21	1 194	40,3	6,3	80,16	32,33
Vaasa	8	772	44,6	6,2	83,03	37,00
Keski-Pohjanmaa	10	491	34,3	-3,6	75,07	25,77
Kokkola	5	353	38,4	-2,0	79,82	30,61
Pohjois-Pohjanmaa	48	3 278	41,7	1,6	87,37	36,45
Oulu	10	1 423	51,1	2,1	84,77	43,32
Kainuu	21	1 615	46,1	-1,3	83,70	38,55
Kajaani	6	387	39,6	2,1	78,45	31,09
Lappi	96	6 245	52,0	8,1	97,44	50,67
Rovaniemi	12	1 242	73,5	4,8	108,24	79,59
Ahvenanmaa	11	570	17,1	-1,5	.	.
Maarianhamina	5	362	22,9	0,0	.	.

1) RevPar = Majoituksen keskimääräinen myyntitulo käytettävissä olevaa huonetta kohden, mikä vastaa majoituksen kokonaismyyntituloa jaettuna käytettävissä olevalla huonekapasiteetilla.

Liitetaulukko 4. Yöpymiset hotelleissa, tammikuu 2012

Maakunta / kunta	Yöpymiset yhteensä	Yöpymisten muutos edellisestä vuodesta, %	Kotimaiset yöpymiset yhteensä	Kotimaisten yöpymisten muutos edellisestä vuodesta, %	Ulkomaiset yöpymiset yhteensä	Ulkomaisten yöpymisten muutos edellisestä vuodesta, %
Koko maa	1 217 717	5,7	682 885	-0,3	534 832	14,6
Manner-Suomi	1 213 641	5,8	680 650	-0,4	532 991	14,9
Uusimaa	370 829	8,5	183 379	3,0	187 450	14,5
Helsinki	233 746	5,3	97 338	-0,1	136 408	9,5
Varsinais-Suomi	57 040	-3,8	46 006	-0,8	11 034	-14,4
Turku	38 980	-1,8	31 721	2,8	7 259	-17,9
Satakunta	15 383	-4,9	11 549	-3,0	3 834	-10,3
Pori	8 079	-2,0	6 428	1,7	1 651	-14,2
Kanta-Häme	23 273	5,8	16 756	-6,3	6 517	58,4
Hämeenlinna	14 505	12,3	9 742	-5,4	4 763	81,4
Pirkanmaa	72 278	-7,5	58 529	-10,4	13 749	7,2
Tampere	52 928	-4,6	42 557	-8,2	10 371	13,1
Päijät-Häme	39 235	9,5	28 885	2,1	10 350	37,5
Lahti	14 519	7,9	8 758	-7,2	5 761	43,5
Kymenlaakso	16 759	4,7	10 701	15,3	6 058	-9,9
Kouvola	8 432	8,4	6 520	22,3	1 912	-21,9
Etelä-Karjala	46 574	29,8	16 037	45,1	30 537	23,0
Lappeenranta	24 848	58,4	12 612	82,7	12 236	39,2
Etelä-Savo	31 704	18,3	21 376	18,0	10 328	19,1
Mikkeli	12 549	8,8	7 585	0,5	4 964	24,4
Pohjois-Savo	61 033	-4,3	42 213	-1,5	18 820	-10,2
Kuopio	27 117	-0,2	18 970	-3,6	8 147	8,8
Pohjois-Karjala	27 634	9,1	17 079	3,5	10 555	19,5
Joensuu	14 526	15,6	10 833	18,2	3 693	8,6
Keski-Suomi	82 226	1,7	53 752	-2,5	28 474	10,7
Jyväskylä	31 867	3,1	22 893	-5,3	8 974	33,6
Etelä-Pohjanmaa	27 802	-5,3	26 197	-5,1	1 605	-8,4
Seinäjoki	11 096	8,1	10 384	8,8	712	-1,2
Pohjanmaa	19 426	2,3	14 514	-4,9	4 912	31,7
Vaasa	14 447	-2,0	10 909	-7,5	3 538	19,6
Keski-Pohjanmaa	7 142	-15,1	6 807	-11,2	335	-55,0
Kokkola	5 411	-10,5	5 079	-6,5	332	-46,0
Pohjois-Pohjanmaa	73 738	3,1	46 439	-3,9	27 299	17,6
Oulu	32 609	0,8	24 481	-4,2	8 128	19,8
Kainuu	56 825	1,5	32 881	-2,7	23 944	8,0
Kajaani	7 242	-10,2	5 383	-12,9	1 859	-1,4
Lappi	184 740	14,7	47 550	-4,4	137 190	23,2
Rovaniemi	53 123	7,2	11 649	-12,6	41 474	14,6
Ahvenanmaa	4 076	-7,8	2 235	20,3	1 841	-28,2
Maarianhamina	3 435	-1,4	1 857	12,5	1 578	-14,0

Liitetaulukko 5. Saapuneet vieraat ja yöpymiset asuinmaan mukaan, tammikuu 2012

Asuinmaa	Saapuneet vieraat kaikissa majoitusliikkeissä	Yöpymiset kaikissa majoitusliikkeissä	Yöpymisten muutos, %, kaikki majoitusliikkeet	Yöpymiset hotelleissa	Yöpymisten muutos, %, hotellit
Kaikki yhteensä	677 563	1 381 770	5,0	1 217 717	5,7
Suomi	451 782	774 519	-0,4	682 885	-0,3
Ulkomaat	225 781	607 251	12,9	534 832	14,6
Ruotsi	14 381	22 853	1,9	21 828	2,1
Saksa	10 817	30 708	7,6	28 916	9,4
Venäjä	107 271	314 021	15,6	270 140	17,0
Britannia	12 823	39 689	16,2	32 840	24,3
Yhdysvallat	3 866	9 457	-0,3	9 230	0,3
Norja	3 722	6 929	5,5	6 719	8,3
Alankomaat	5 525	17 717	-2,3	14 981	-2,1
Italia	3 074	8 745	-7,2	7 933	-6,1
Ranska	6 707	25 415	-2,7	24 219	-1,6
Japani	7 531	15 743	66,2	15 413	66,3
Viro	7 473	19 145	6,1	14 472	12,4
Espanja	2 441	5 563	-16,9	5 181	-19,2

Majoitustilaston laatuseloste

Tilastotietojen relevanssi

Majoitustilasto on Tilastokeskuksen kuukausittain tuottama tilasto, joka kuvaa majoituspalvelujen tarjontaa ja käyttöä sekä majoituspalvelujen hintatasoa Suomessa. Tilaston tietoja tarvitaan kotimaanmatkailun ja ulkomailta Suomeen suuntatuvan matkailun seurantaan ja edistämiseen sekä matkailuinvestointien suunnitteluun valtakunnallisella ja alueellisella tasolla. Tietoja käytetään valtionhallinnossa, kunnissa, matkailualan yrityksissä ja järjestöissä sekä tutkimuslaitoksissa. Suomen lisäksi majoitustilaston tietoja julkaisevat EU ja maailman matkailujärjestö (World Tourism Organization, WTO). Majoitustilaston ennakkotietoja julkaistaan kuukausittain Majoitustilasto -kuukausijulkaisussa. Lopulliset tiedot julkaistaan Matkailutilasto -vuosijulkaisussa, jossa tilastointivuoden lisäksi on aikasarjoja 10 vuoden ajalta. Tietoja julkaistaan kunta- ja maakuntatasoilla. Majoitusliikkeiden kapasiteettia tilastoidaan liikkeiden (toimipaikkojen), huoneiden ja vuodepaikkojen lukumäärillä. Kapasiteetin käyttöä mitataan huoneiden ja vuodepaikkojen käyttöasteella. Majoituspalvelujen hintatasoa kuvataan huoneen (tai mökin) keskihinnalla (=keskimääräinen huoneesta maksettu hinta) ja yöpymisen keskihinnalla. Lisäksi majoituspalvelujen käyttöä mitataan asiakkaiden eli liikkeeseen saapuneiden henkilöiden ja yöpymisten määrillä, jotka on eritelty asiakkaan asuinmaan mukaan. Majoituspalveluja tarjoavat liikkeet on pääsääntöisesti luokiteltu toimialaluokituksen (TOL 2008) mukaan. Alueluokituksessa käytetään Tilastokeskuksen kuntapohjaista alueluokitusta tilastovuodelta. Majoitusliikkeiden asiakkaiden asuinmaaluokitus perustuu ISO 3166-1 luokitusstandardiin. Tiedot kerätään kuukausittain majoitusliikkeiltä, joissa on vähintään 10 huonetta, mökkiä tai sähköpistokkeella varustettua matkailuvaunupaikkaa. Tilastokeskus kerää tiedot Manner-Suomen liikkeiltä. Ahvenanmaalta tiedot saadaan maakunnan tilastoviraston Ålands statistik- och utredningsbyrån (ÅSUB) välityksellä. Erilaisista tilastointimenetelmistä johtuen Ahvenanmaan tiedot saattavat poiketa ÅSUB:n julkaisemista tiedoista. Majoitustilasto tuotetaan Euroopan unionin matkailutilastodirektiivin (95/57/EY) velvoittamana ja asetuksen edellyttämät tilastotiedot toimitetaan Eurostatin käyttöön. Tilaston tekoa ohjaa tilastolaki. Majoitusliikkeiden velvollisuus asuinmaakohtaisen tiedon keräämiseen asiakkaista perustuu majoitus- ja ravitsemistoimintaa koskevaan lainsäädäntöön.

Tilastotutkimuksen menetelmäkuvaus

Tilaston perusjoukon muodostavat Tilastokeskuksen majoitusliikerekisteriin sisältyvät noin 3000 majoitusliikettä (toimipaikkoja). Majoitusliikerekisteriä ylläpidetään liikenne ja matkailu -vastuualueella ja sitä päivitetään jatkuvasti liikkeiltä saaduilla tiedoilla. Perusteellisempi päivitys tehdään vuosittain liikkeille lähetetyllä kyselyllä ja majoitusliikeoppaiden avulla. Ahvenanmaan majoitusliikkeet sisältyvät rekisteriin. Tilastointimenetelmänä on rekisterissä olevien liikkeiden kokonaistilastointi, kun perusjoukosta on rajattu pois pienet alle 10 huoneen, mökin tai matkailuvaunupaikan liikkeet. Tilastoinnin piirissä on noin 1400 liikettä. Laajimmillaan tilastointi on kesällä, kun leirintäalueet, kesähotellit ja muut kesäaikaiset liikkeet ovat toiminnassa. Tilaston tiedot kerätään majoitusliikkeiltä kuukausittain sähköisesti (web-lomakkeella tai suoraan liikkeen asiakashallintajärjestelmästä), paperilomakkeella tai atk-listoilla. Kysyttäviä tietoja ovat: liikkeen aukiolopäivien lukumäärä, käytettävissä oleva majoituskapasiteetti (huoneet ja vuodepaikat), kuukauden aikana päivittäin käytössä olleiden huoneiden summa sekä majoituksen myyntitulo arvonlisävero mukaan lukien. Lisäksi pyydetään tiedot palvelujen käyttäjistä (liikkeeseen saapuneet) ja yöpymisten määrästä asuinmaan mukaan eriteltyinä. Vuoden 2004 tammikuusta alkaen kuukausikyselyyn vastaamattomien liikkeiden tiedot on estimoitu tilastollisin menetelmin (puuttuvan tiedon imputointi). Korvaavina tietoina käytetään liikkeen omia vuodentakaisia tietoja samalta tilastointikuukaudelta, jos nämä tiedot on käytettävissä. Muussa tapauksessa käytetään mahdollisimman samanlaisen (toimiala, kapasiteetin koko, sijaintimaakunta) luovuttajaliikkeen tietoja. Kadon korvausmenetelmä parantaa tilaston ajallista ja alueellista vertailtavuutta.

Tietojen oikeellisuus ja tarkkuus

Tilaston tiedot perustuvat tietyn kokokriteerin täyttäviltä majoitusliikkeiltä kerättyyn kokonaisuaineistoon. Tilastoinnin piirissä ovat liikkeet, joissa on vähintään 10 huonetta, mökkiä tai sähköpistokkeella varustettua

matkailuvaunupaikkaa. Puuttuvien liikkeiden tiedot korvataan tilastollisin menetelmin. Kyselyn kato vaihtelee liikkeen toimialan ja koon mukaan. Kato on keskitasoa suurempi pienillä liikkeillä sekä leirintäalueilla ja lomakylillä. Suurimmillaan kato on kesällä, jolloin leirintäalueet, lomakylät ja muut kesäaikaiset liikkeet ovat kyselyssä mukana. Liikkeiltä saadut tiedot tarkistetaan ennen tallennusta tietokantaan. Aineistoon tehdään ennen tulosten tuottamista loogisuustarkastukset, joiden perusteella virheelliset tapaukset korjataan.

Julkaistujen tietojen ajantasaisuus ja oikea-aikaisuus

Majoitustilaston kuukausittaiset ennakkotiedot julkaistaan noin 6 viikkoa tilastointikuukauden päättymisen jälkeen. Koko vuoden ennakkotiedot julkaistaan joulukuun tietojen yhteydessä seuraavan vuoden helmikuussa. Kaikki julkaistut ennakkotiedot tarkentuvat myöhässä tulleiden liikkeiden tiedoilla ja puuttuvien tietojen uudelleen imputoinnilla. Lopulliset tiedot julkaistaan Matkailutilasto -vuosijulkaisussa.

Tietojen saatavuus ja läpinäkyvyys/selkeys

Uusimmat kuukausittaiset ennakkotiedot ovat nähtävissä julkistamispäivänä Tilastokeskuksen kotisivuilla. Majoitusliikkeitä koskevia tilastoja on saatavilla myös Tilastokeskuksen PX-Web-tietokantapalvelussa. Keskeiset kuukausittaiset ennakkotiedot julkaistaan lisäksi Majoitustilaston pdf-julkaisussa. Vuositason ennakkotiedot julkaistaan joulukuun Majoitustilasto -kuukausijulkaisussa ja Tilastokeskuksen kotisivuilla. Lopulliset tiedot julkaistaan Matkailutilasto -vuosijulkaisussa (paperi- ja pdf -julkaisu). Vuosijulkaisussa on edellisen kalenterivuoden majoitustilastojen lisäksi aikasarjoja 10 vuoden jaksolta ja lisäksi muita matkailua kuvaavia tilastoja. Kuukausiaineistoista tuotetaan maksullista asiakaspalvelua varten Excel-tiedostona erillinen taulukkopaketti, jossa on kattavampaa alueellista ja toimialoitteista tietoa. Tilastoaineistosta voidaan toimeksiannosta tehdä erillisselvityksiä. Tilastoinnissa käytetyt toimiala- ja alueluokitukset ovat nähtävissä Tilastokeskuksen luokituspalvelussa. Toimialaluokitusta (TOL 2008) käytetään majoitustilastossa joiltakin osin soveltaen niin, että hotelleihin kuuluvat kaikki hotellitasoiset liikkeet (esim. hotellitasoiset retkeilymajat sekä hotellitasoiset koulutus- ja kurssikeskukset). Majoitustilastossa käytössä oleva ISO 3166-1 standardin mukainen maanosaluokitus ei täysin vastaa Eurostatin käyttämää luokitusta, jossa mm. Turkki ja Kypros kuuluvat Eurooppaan, kun taas ISO 3166-1 luokituksessa ne kuuluvat Aasiaan.

Tilastojen vertailukelpoisuus

Tilastokeskus on tuottanut majoitustilastoa vuodesta 1971 lähtien. Tilastoa on uudistettu perusjoukon ja tilastointitavan osalta useita kertoja. Viimeisin perusjoukkoa koskeva uudistus toteutettiin vuonna 1993, jolloin edelleen käytössä oleva liikkeiden minimikokorajaus otettiin käyttöön. Tätä ennen tilastoon sisältyivät elinkeinoluvanvaraiset majoitusliikkeet. Leirintäalueet tulivat tilastoinnin piiriin vuonna 1986. Majoitusliikkeiden vertailukelpoiset kuukausittaiset tiedot julkaistaan Tilastokeskuksen PX-Web-tietokantataulukkopalvelussa alkaen vuodesta 1995. Lopulliset tiedot päivitetään vuosijulkaisun yhteydessä. Ennakkotietojen vertailussa on otettava huomioon, että ensimmäiset julkaistut ennakkotiedot voivat muuttua saman kalenterivuoden aineiston kuukausittaisissa revisioinneissa. EU:ssa matkailutilastoja on harmonisoitu matkailutilastodirektiivin (95/57/EY) nojalla ja majoitustilaston tiedot ovat vertailukelpoisia muiden EU-maiden vastaaviin tilastoihin. EU:n tasolla harmonisointityö jatkuu edelleen mm. majoitustilaston perusjoukon rajauksessa ja luokituksessa käytettävien määritelmien osalta. Parhaillaan käynnissä oleva direktiivin uudistus voi tuoda joitakin muutoksia majoitustilastoon.

Selkeys ja eheys/yhtenäisyys

Tilastokeskuksen majoitustilasto on ainoa säännöllisesti tehtävä majoitusliikkeiden palvelujen tarjontaa ja käyttöä fyysisillä mittareilla kuvaava tilasto. Majoitusliikkeiden liikevaihdon ja palkkasumman suuruudesta saadaan kuukausitason tietoa Tilastokeskuksen palvelujen kuukausikuvaajissa ('Muut palvelut'), jossa majoitustoiminta kuuluu toimialaluokituksen pääluokkaan H yhdessä ravitsemistoiminnan kanssa. Toimialaluokituksen 2-numerotasolla majoitustoiminta voidaan erottaa omaksi toimialakseen.

Majoitustilastosta saatavat hotellien kuukausittaiset yöpymistiedot ja hotellihuoneiden käyttöastetiedot korreloivat voimakkaasti majoitustoiminnan liikevaihtotietojen kanssa. Tilastokeskuksessa tuotetaan säännöllisesti kahta otospohjaista haastattelututkimusta, Suomalaisten matkailututkimusta ja Rajahaastattelututkimusta, joissa on tietoa koti- ja ulkomaisten matkailijoiden palvelujen käytöstä. Ulkomaisille matkailijoille tehtävä Rajahaastattelututkimus on Tilastokeskuksen ja Matkailun edistämiskeskuksen yhteistyöhanke. Kummassakin tilastossa majoituspalvelujen käytössä on pyritty mahdollisimman yhdenmukaiseen luokitteluun majoitustilaston kanssa. Erilaisista tutkimusmenetelmistä ja perusjoukoista sekä palvelujen kattavuudesta johtuen täysin yhdenmukaiseen tulokseen ei majoituspalvelujen käyttöön nähden ole kuitenkaan mahdollista päästä. Rekisteripohjaisena tilastona majoitustilasto tarjoaa hyvän vertailuaineiston näille otospohjaisille haastattelututkimuksille. Matkustustaseen laadinnassa majoitustilastoa käytetään matkailutulojen pääasiallisen lähteen, Rajahaastattelututkimuksen viiteaineistona.

Lisätietoja

Marjut Tuominen 09 1734 3556

Merja Rönkä 09 1734 3209

Vastaava tilastojohtaja:

Hannele Orjala

liikenne.matkailu@tilastokeskus.fi

www.tilastokeskus.fi

Lähde: Majoitustilasto 2012 Tilastokeskus

Asiakaspalaute: www.tilastokeskus.fi/palaute

*Tietopalvelu, Tilastokeskus
puh. 09 1734 2220
www.tilastokeskus.fi*

*Julkaisutilaukset, Edita Publishing Oy
puh. 020 450 05
asiakaspalvelu.publishing@edita.fi
www.editapublishing.fi*

*ISSN 1796-0479
= Suomen virallinen tilasto
ISSN 1799-6309 (pdf)*