

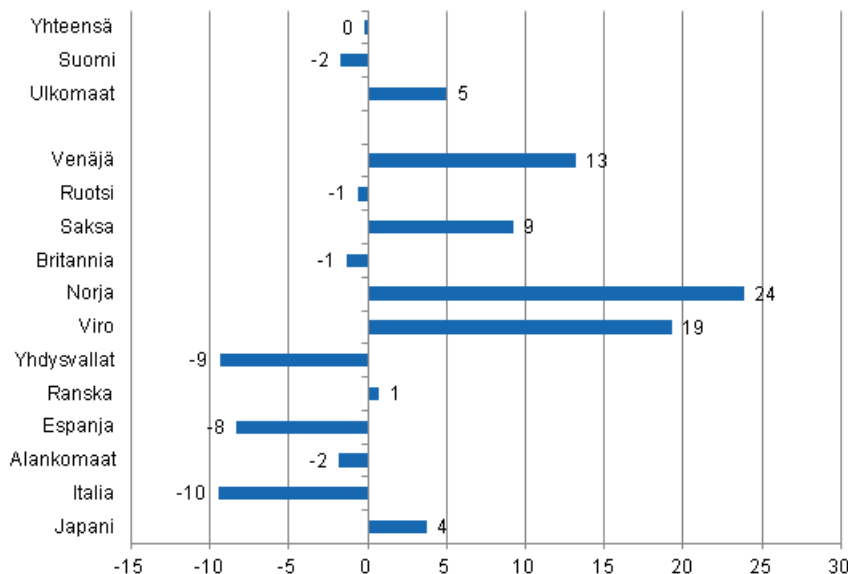
Majoitustilasto

2012, huhtikuu

Ulkomaisten matkailijoiden yöpymiset lisääntyivät 5 prosenttia huhtikuussa 2012

Ulkomaisten matkailijoiden yöpymisiä kirjattiin Suomen majoitusliikkeissä 318 000 vuorokautta huhtikuussa 2012, mikä oli 5 prosenttia enemmän kuin vuotta aiemmin. Sitä vastoin kotimaisten matkailijoiden yöpymiset vähenivät 2 prosenttia ja he yöpyivät majoitusliikkeissä vajaat 1,1 miljoonaa kertaa huhtikuussa 2012. Yöpymisten kokonaismäärä säilyi viime vuoden tasolla ja majoitusliikkeissä tilastoitiin kaikkiaan 1,4 miljoonaa yöpymisvuorokautta. Luvut ovat Tilastokeskuksen majoitustilaston ennakkotietoja ja ne on kerätty majoitusliikkeiltä, joissa on vähintään 20 vuodepaikkaa tai sähköpistokkeella varustettua matkailuvaunupaikkaa sekä retkeilymajoilta.

Yöpymisten muutos huhtikuussa 2012/2011, %

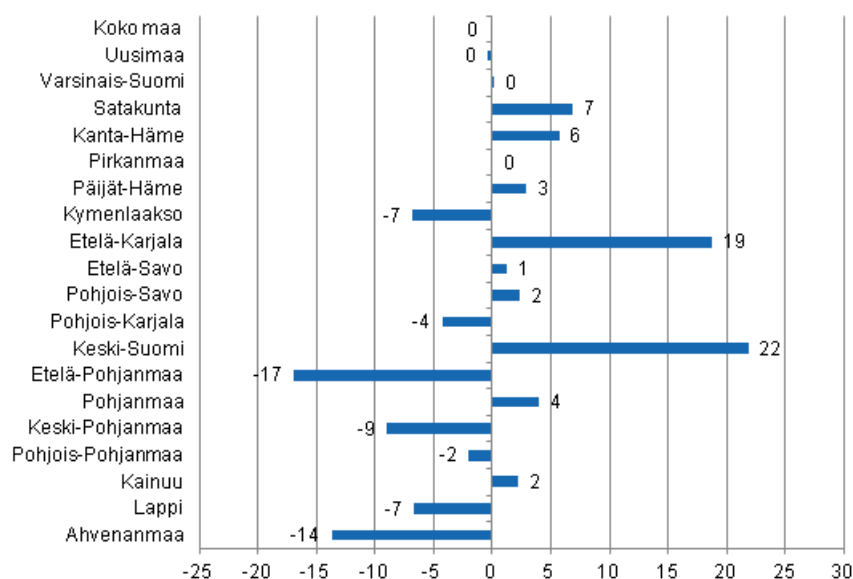


Pitkään jatkunut venäläisten yöpymisten määrän kasvu jatkui huhtikuussa 2012. Heille kirjattiin lähes 76 000 yöpymisvuorokautta Suomen majoitusliikkeissä, mikä oli 13 prosenttia enemmän kuin vuotta aiemmin. Seuraavina olivat ruotsalaiset ja saksalaiset. Ruotsalaiset yöpyivät 34 000 vuorokautta, mikä oli

kuitenkin prosentin vähemmän kuin vuotta aiemmin. Sitä vastoin saksalaisten yöpymiset lisääntyivät 9 prosenttia ja heille kirjattiin 28 000 yöpymistä huhtikuussa 2012. Britit olivat neljäntenä lähes 22 000 yöpymisvuorokaudellaan. Määrä oli prosentin vähemmän kuin vuotta aiemmin. Sen sijaan norjalaisten yöpymiset lisääntyivät 24 prosenttia ja virolaisten yöpymiset 19 prosenttia. Kummallekin kirjattiin majoitusliikkeissä runsaat 15 000 yöpymisvuorokautta. Muiden tärkeimpien Suomeen suuntautuvien matkailijamaiden yöpymisten muutokset olivat maltillisempia.

Maakunnittain yöpymisten kokonaismäärä kasvoi huhtikuussa eniten Keski-Suomessa, 22 prosenttia. Etelä-Karjalassa yöpymisten kasvu oli 19 prosenttia ja Satakunnassa 7 prosenttia. Kanta-Hämeessä yöpymisiä kirjattiin 6 prosenttia enemmän kuin huhtikuussa 2011. Päijät-Hämeessä ja Pohjanmaalla päästiin 3–4 prosentin kasvuun. Yöpymiset vähenivät eniten Etelä-Pohjanmaalla, 17 prosenttia ja Ahvenanmaalla, 14 prosenttia. Koko maan osalta yöpymiset säilyivät vuoden 2011 huhtikuun tasolla.

Yöpymisten muutos maakunnittain huhtikuussa 2012/2011, %



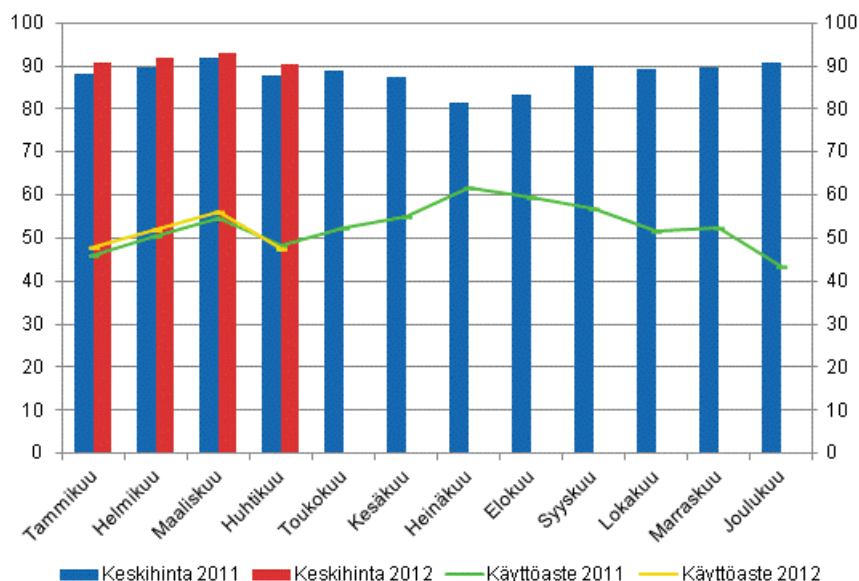
Hotelleissa yövyttiin lähes yhtä monta kertaa kuin huhtikuussa 2011

Hotelliyöpymisten kokonaismäärä oli 1,2 miljoonaa yöpymisvuorokautta huhtikuussa 2012, mikä oli lähes sama kuin vuotta aiemmin. Ulkomaisten matkailijoiden yöpymiset lisääntyivät 4 prosenttia ja heille kirjattiin hotelleissa 287 000 yöpymisvuorokautta. Kotimaisille matkailijoille tilastoitiin hotelliyöpymisiä 899 000 vuorokautta. Määrä oli vajaat 2 prosenttia pienempi kuin huhtikuussa 2011.

Hotellihuoneiden käyttöaste oli huhtikuussa 47,5 prosenttia. Vuotta aiemmin se oli 48,2 prosenttia. Maakunnista korkeimmat hotellihuoneiden käyttöasteet mitattiin Uudellamaalla, 55,5 prosenttia ja Keski-Suomessa, 54,1 prosenttia. Jyväskylässä hotellihuoneiden käyttöaste oli 65,8 prosenttia ja Vantaalla, 63,6 prosenttia. Helsingissä hotellihuoneiden käyttöaste oli 59,2 prosenttia.

Hotellihuoneen toteutunut keskihinta huhtikuussa oli koko maan osalta 90,29 euroa vuorokaudelta. Vuotta aiemmin se oli 87,87 euroa.

Hotellihuoneiden kuukausittainen käyttöaste ja keskihinta

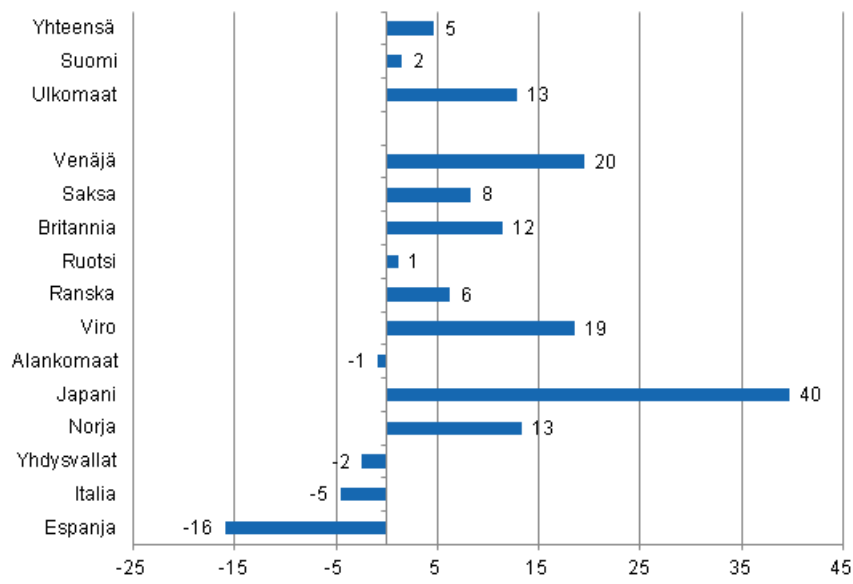


Yöpymisten kokonaismäärä kaikissa majoitusliikkeissä kasvoi 5 prosenttia tammi-huhtikuussa 2012

Suomen majoitusliikkeissä yövyttiin 6 miljoonaa kertaa tammi-huhtikuussa 2012, mikä oli 5 prosenttia enemmän kuin viime vuoden vastaavana ajanjaksona. Ulkomaisten matkailijoiden yöpymiset lisääntyivät 13 prosenttia ja niitä kirjattiin majoitusliikkeissä kaikkiaan 1,8 miljoonaa yöpymisvuorokautta. Kotimaiset matkailijat yöpyivät 4,2 miljoonaa kertaa, mikä oli 1,5 prosenttia enemmän kuin vuoden 2011 tammi-huhtikuussa.

Venäläisille tilastoitiin Suomen majoitusliikkeissä 590 000 yöpymisvuorokautta tammi-huhtikuussa, mikä oli viidenneksen enemmän kuin vastaavana ajanjaksona vuotta aiemmin. Seuraavina olivat saksalaiset ja britit. Saksalaisten yöpymiset lisääntyivät 8 prosenttia ja he yöpyivät 146 000 vuorokautta. Britit yöpyivät majoitusliikkeissä lähes 138 000 kertaa. Lisäystä vuodentakaisesta oli 11,5 prosenttia. Ruotsalaisten yöpymisiä kirjattiin 115 000 vuorokautta, mikä oli prosentin enemmän kuin tammi-huhtikuussa 2011. Ranskalaiset yöpyivät runsaat 98 000 vuorokautta ja lisäystä vuodentakaisesta oli 6 prosenttia. Virolaisten yöpymiset nousivat lähes 80 000 vuorokauteen, mikä oli 18,5 prosenttia enemmän kuin tammi-huhtikuussa 2011. Japanilaisten yöpymiset lisääntyivät kuitenkin eniten, 40 prosenttia, ja he yöpyivät majoitusliikkeissä 56 000 vuorokautta.

Yöpyymisten muutos tammi-huhtikuu 2012/2011, %



Sisällys

Taulukot

Liitetaulukot

Liitetaulukko 1. Kaikkien majoitusliikkeiden kapasiteetti ja sen käyttö, huhtikuu 2012.....	6
Liitetaulukko 2. Yöpymiset kaikissa majoitusliikkeissä, huhtikuu 2012.....	7
Liitetaulukko 3. Hotellikapasiteetti ja sen käyttö, huhtikuu 2012.....	8
Liitetaulukko 4. Yöpymiset hotelleissa, huhtikuu 2012.....	9
Liitetaulukko 5. Saapuneet vieraat ja yöpymiset asuinmaan mukaan, huhtikuu 2012.....	10
Liitetaulukko 6. Yöpymiset kaikissa majoitusliikkeissä kuukausittain, 2012.....	10
Majoitustilaston laatuseloste.....	11

Liitetaulukot

Liitetaulukko 1. Kaikkien majoitusliikkeiden kapasiteetti ja sen käyttö, huhtikuu 2012

Maakunta / kunta	Liikkeiden lukumäärä	Huoneiden lukumäärä	Huoneiden käyttöaste %	Huoneiden käyttöasteen muutos edellisestä vuodesta, %-yksikköä	Yöpymisen vuorokausihinta, euroa (sisältää alv. 9 %)
Koko maa	1 048	57 738	44,7	-1,1	52,02
Manner-Suomi	1 009	56 617	45,2	-1,0	52,01
Uusimaa	141	14 610	55,2	-1,8	65,01
Helsinki	58	8 545	59,3	-1,4	67,57
Varsinais-Suomi	65	3 690	45,2	-3,1	45,08
Turku	22	2 157	49,0	-3,9	46,64
Satakunta	37	1 466	37,3	2,2	55,94
Pori	11	743	40,7	2,3	48,76
Kanta-Häme	28	1 373	38,9	3,6	50,64
Hämeenlinna	11	771	41,1	2,4	55,54
Pirkanmaa	65	4 082	46,5	-1,2	52,12
Tampere	25	2 596	56,6	0,1	56,94
Päijät-Häme	28	1 883	40,2	2,6	48,36
Lahti	10	715	44,5	2,8	57,51
Kymenlaakso	22	1 108	32,8	-3,6	51,76
Kouvola	8	539	32,0	-3,5	48,68
Etelä-Karjala	29	1 655	46,2	-5,5	47,39
Lappeenranta	13	917	54,0	-4,3	47,73
Etelä-Savo	54	2 123	27,9	-3,9	46,68
Mikkeli	9	570	39,0	-8,0	51,41
Pohjois-Savo	44	2 402	47,2	2,0	48,25
Kuopio	15	1 061	55,8	2,9	55,44
Pohjois-Karjala	47	1 584	30,4	-2,4	46,04
Joensuu	12	781	39,7	-2,2	54,58
Keski-Suomi	46	2 771	50,0	10,0	46,14
Jyväskylä	13	1 308	61,7	9,6	58,85
Etelä-Pohjanmaa	41	1 683	35,2	-5,0	41,22
Seinäjoki	9	616	39,6	-13,4	55,28
Pohjanmaa	27	1 282	44,2	6,7	54,87
Vaasa	8	802	50,8	8,1	58,36
Keski-Pohjanmaa	14	543	35,0	-1,9	52,37
Kokkola	7	386	40,0	-1,2	57,87
Pohjois-Pohjanmaa	92	4 105	44,7	-1,8	44,44
Oulu	11	1 451	56,9	-1,5	55,70
Kainuu	43	2 041	43,6	-0,0	41,58
Kajaani	7	416	34,7	4,6	51,73
Lappi	186	8 216	40,7	-3,7	43,17
Rovaniemi	17	1 379	32,9	-0,1	40,28
Ahvenanmaa	39	1 121	19,3	-7,1	.
Maarianhamina	10	567	26,5	-9,0	.

Liitetaulukko 2. Yöpymiset kaikissa majoitusliikkeissä, huhtikuu 2012

Maakunta / kunta	Yöpymiset yhteensä	Yöpymisten muutos edellisestä vuodesta, %	Kotimaiset yöpymiset yhteensä	Kotimaisten yöpymisten muutos edellisestä vuodesta, %	Ulkomaiset yöpymiset yhteensä	Ulkomaisten yöpymisten muutos edellisestä vuodesta, %
Koko maa	1 394 769	-0,2	1 076 663	-1,7	318 106	5,0
Manner-Suomi	1 379 755	-0,0	1 071 888	-1,5	307 867	5,2
Uusimaa	362 316	-0,4	203 296	2,1	159 020	-3,4
Helsinki	230 540	-2,5	109 337	0,2	121 203	-4,9
Varsinais-Suomi	84 943	0,2	71 089	0,3	13 854	-0,4
Turku	52 684	-1,3	41 970	-3,5	10 714	8,6
Satakunta	22 671	6,9	18 821	9,8	3 850	-5,2
Pori	12 458	12,9	10 932	17,9	1 526	-13,5
Kanta-Häme	27 271	5,7	24 508	3,7	2 763	27,2
Hämeenlinna	15 976	4,9	14 078	3,7	1 898	14,5
Pirkanmaa	98 469	-0,0	84 116	-0,7	14 353	3,9
Tampere	69 718	6,5	57 887	6,2	11 831	8,2
Päijät-Häme	41 391	2,9	36 444	0,3	4 947	27,9
Lahti	14 038	-4,9	10 421	-9,1	3 617	9,6
Kymenlaakso	18 053	-6,8	12 428	-13,0	5 625	10,4
Kouvola	7 856	-18,5	6 741	-20,9	1 115	-0,3
Etelä-Karjala	41 577	18,8	22 273	26,1	19 304	11,3
Lappeenranta	25 164	69,7	16 221	82,1	8 943	51,0
Etelä-Savo	30 654	1,3	26 187	-1,6	4 467	22,6
Mikkeli	10 730	-4,4	8 782	-9,0	1 948	24,4
Pohjois-Savo	59 050	2,3	53 963	0,3	5 087	29,7
Kuopio	27 885	7,4	25 263	4,5	2 622	47,1
Pohjois-Karjala	25 051	-4,3	21 590	-6,3	3 461	10,8
Joensuu	13 047	-7,6	10 255	-15,0	2 792	36,2
Keski-Suomi	81 884	21,9	68 699	10,6	13 185	161,3
Jyväskylä	39 239	25,0	28 469	3,8	10 770	172,0
Etelä-Pohjanmaa	35 455	-16,9	34 140	-17,7	1 315	10,9
Seinäjoki	12 204	-12,3	11 392	-12,7	812	-6,2
Pohjanmaa	25 360	4,0	20 717	1,7	4 643	15,9
Vaasa	17 614	4,0	14 107	2,9	3 507	8,6
Keski-Pohjanmaa	9 451	-9,0	8 746	-9,6	705	-1,3
Kokkola	6 406	-5,4	5 806	-6,4	600	4,9
Pohjois-Pohjanmaa	116 311	-2,0	103 595	-3,1	12 716	8,2
Oulu	39 603	-2,5	34 066	-4,4	5 537	10,5
Kainuu	77 204	2,2	74 905	2,0	2 299	10,4
Kajaani	6 263	-8,6	5 774	-10,6	489	24,4
Lappi	222 644	-6,7	186 371	-9,8	36 273	12,8
Rovaniemi	22 374	-6,6	13 780	-17,1	8 594	17,5
Ahvenanmaa	15 014	-13,7	4 775	-32,2	10 239	-1,2
Maarianhamina	8 400	-22,3	3 491	-34,9	4 909	-9,9

Liitetaulukko 3. Hotellikapasiteetti ja sen käyttö, huhtikuu 2012

Maakunta / kunta	Liikkeiden lukumäärä	Huoneiden lukumäärä	Huoneiden käyttöaste %	Huoneiden käyttöasteen muutos edellisestä vuodesta, %-yksikköä	Huoneiden keskihinta, euroa (sisältää alv. 9 %)	¹⁾ RevPAR, euroa (sisältää alv. 9 %)
Koko maa	628	50 003	47,5	-0,7	90,29	42,91
Manner-Suomi	615	49 279	47,9	-0,6	90,27	43,21
Uusimaa	116	14 236	55,5	-2,2	98,45	54,68
Helsinki	52	8 432	59,2	-2,0	103,37	61,16
Varsinais-Suomi	37	3 075	50,0	-1,0	76,69	38,33
Turku	18	2 046	50,3	-3,2	78,63	39,56
Satakunta	23	1 172	43,0	2,6	83,37	35,87
Pori	8	637	44,8	3,5	75,46	33,80
Kanta-Häme	18	1 223	40,8	3,7	85,31	34,81
Hämeenlinna	8	729	41,9	1,8	94,00	39,35
Pirkanmaa	42	3 506	48,9	-1,1	89,74	43,85
Tampere	22	2 444	55,9	0,6	90,89	50,80
Päijät-Häme	16	1 732	42,0	2,5	80,89	33,93
Lahti	7	677	45,2	2,9	83,58	37,75
Kymenlaakso	15	934	35,5	-4,4	82,11	29,12
Kouvola	5	419	36,8	-5,1	78,50	28,89
Etelä-Karjala	17	1 346	49,0	-6,1	91,81	44,98
Lappeenranta	7	716	57,4	-4,5	85,38	49,01
Etelä-Savo	27	1 701	31,2	-4,1	74,44	23,22
Mikkeli	6	504	42,0	-6,2	80,06	33,66
Pohjois-Savo	27	2 082	50,5	3,6	83,26	42,02
Kuopio	9	890	61,9	7,6	88,26	54,67
Pohjois-Karjala	25	1 339	33,6	-2,4	78,20	26,27
Joensuu	10	750	40,6	-1,7	77,75	31,60
Keski-Suomi	26	2 442	54,1	11,2	91,98	49,77
Jyväskylä	9	1 202	65,8	11,0	94,73	62,36
Etelä-Pohjanmaa	25	1 444	40,4	-5,9	70,99	28,70
Seinäjoki	8	616	39,6	-13,4	76,70	30,38
Pohjanmaa	21	1 228	44,9	6,3	81,68	36,71
Vaasa	8	802	50,8	8,1	84,11	42,72
Keski-Pohjanmaa	10	496	36,9	-0,8	76,15	28,12
Kokkola	5	358	41,5	-0,6	79,85	33,17
Pohjois-Pohjanmaa	47	3 286	47,1	-1,0	88,97	41,87
Oulu	10	1 423	57,3	-1,2	85,84	49,20
Kainuu	23	1 634	47,6	-0,8	87,20	41,48
Kajaani	6	369	37,3	5,4	77,82	29,05
Lappi	100	6 403	42,4	-2,4	91,99	39,01
Rovaniemi	12	1 242	33,9	-0,1	68,87	23,35
Ahvenanmaa	13	724	23,2	-9,3	.	.
Maarianhamina	7	500	28,3	-8,4	.	.

1) RevPar = Majoituksen keskimääräinen myyntitulo käytettävissä olevaa huonetta kohden, mikä vastaa majoituksen kokonaismyyntituloja jaettuna käytettävissä olevalla huonekapasiteetilla.

Liitetaulukko 4. Yöpymiset hotelleissa, huhtikuu 2012

Maakunta / kunta	Yöpymiset yhteensä	Yöpymisten muutos edellisestä vuodesta, %	Kotimaiset yöpymiset yhteensä	Kotimaisten yöpymisten muutos edellisestä vuodesta, %	Ulkomaiset yöpymiset yhteensä	Ulkomaisten yöpymisten muutos edellisestä vuodesta, %
Koko maa	1 185 880	-0,3	898 863	-1,6	287 017	4,0
Manner-Suomi	1 176 122	-0,1	895 294	-1,4	280 828	4,1
Uusimaa	345 261	-1,1	193 012	1,2	152 249	-3,9
Helsinki	218 578	-3,5	103 254	-1,4	115 324	-5,3
Varsinais-Suomi	75 371	0,3	62 938	-0,1	12 433	2,0
Turku	51 102	-0,5	41 250	-3,6	9 852	14,9
Satakunta	19 688	9,0	16 027	14,2	3 661	-9,1
Pori	11 160	22,7	9 677	31,8	1 483	-15,5
Kanta-Häme	23 438	6,0	20 756	3,7	2 682	27,4
Hämeenlinna	14 518	4,2	12 620	2,8	1 898	14,5
Pirkanmaa	84 532	5,0	71 827	5,3	12 705	3,3
Tampere	64 810	9,5	53 912	9,2	10 898	11,0
Päijät-Häme	38 713	1,8	34 340	-0,9	4 373	29,5
Lahti	13 324	-5,5	9 953	-10,5	3 371	12,8
Kymenlaakso	14 316	-9,4	9 413	-14,5	4 903	2,2
Kouvola	6 547	-14,1	5 442	-16,9	1 105	2,9
Etelä-Karjala	37 008	9,5	18 911	13,5	18 097	5,6
Lappeenranta	21 830	49,0	13 864	57,6	7 966	36,1
Etelä-Savo	25 366	-1,2	22 168	-3,5	3 198	18,4
Mikkeli	9 937	-5,8	8 386	-10,1	1 551	26,5
Pohjois-Savo	52 312	-1,2	48 835	-1,6	3 477	3,4
Kuopio	25 343	5,7	23 183	3,6	2 160	35,2
Pohjois-Karjala	22 098	-5,5	18 903	-8,0	3 195	12,9
Joensuu	12 899	-8,4	10 107	-16,0	2 792	36,6
Keski-Suomi	76 761	23,0	63 948	10,9	12 813	171,0
Jyväskylä	38 220	27,8	27 739	6,0	10 481	180,5
Etelä-Pohjanmaa	29 541	-17,6	28 266	-18,7	1 275	13,6
Seinäjoki	10 074	-14,5	9 262	-15,2	812	-6,2
Pohjanmaa	23 447	5,0	18 820	2,6	4 627	16,1
Vaasa	17 614	4,0	14 107	2,9	3 507	8,6
Keski-Pohjanmaa	7 741	-7,1	7 062	-8,1	679	4,1
Kokkola	5 919	-4,2	5 343	-5,1	576	5,9
Pohjois-Pohjanmaa	84 474	-2,1	74 324	-3,1	10 150	6,0
Oulu	37 191	-1,0	32 089	-4,0	5 102	23,0
Kainuu	56 632	3,4	54 554	3,0	2 078	15,2
Kajaani	5 926	-9,9	5 437	-12,1	489	24,4
Lappi	159 423	-7,9	131 190	-11,6	28 233	14,3
Rovaniemi	19 594	-7,5	12 382	-15,8	7 212	11,5
Ahvenanmaa	9 758	-15,8	3 569	-33,8	6 189	-0,1
Maarianhamina	7 787	-23,6	3 126	-39,5	4 661	-7,3

Liitetaulukko 5. Saapuneet vieraat ja yöpymiset asuinmaan mukaan, huhtikuu 2012

Asuinmaa	Saapuneet vieraat kaikissa majoitusliikkeissä	Yöpymiset kaikissa majoitusliikkeissä	Yöpymisten muutos, %, kaikki majoitusliikkeet	Yöpymiset hotelleissa	Yöpymisten muutos, %, hotellit
Kaikki yhteensä	722 334	1 394 769	-0,2	1 185 880	-0,3
Suomi	564 839	1 076 663	-1,7	898 863	-1,6
Ulkomaat	157 495	318 106	5,0	287 017	4,0
Ruotsi	20 205	33 939	-0,6	29 412	-1,1
Saksa	11 840	28 060	9,2	26 423	8,6
Venäjä	44 815	75 651	13,2	66 762	7,4
Britannia	8 567	21 627	-1,3	19 320	2,8
Yhdysvallat	4 973	11 645	-9,4	11 194	-11,0
Norja	6 664	15 260	23,9	13 133	30,8
Alankomaat	3 707	7 003	-1,8	6 637	-1,0
Italia	2 809	6 724	-9,5	6 367	-10,2
Ranska	4 560	10 371	0,7	9 126	0,9
Japani	2 856	5 204	3,7	4 998	3,2
Viro	5 648	15 168	19,3	10 826	18,1
Espanja	3 431	7 884	-8,3	7 173	-5,9

Liitetaulukko 6. Yöpymiset kaikissa majoitusliikkeissä kuukausittain, 2012

Kuukausi	Yöpymiset yhteensä	Yöpymisten muutos edellisestä vuodesta, %	Kotimaiset yöpymiset yhteensä	Kotimaisten yöpymisten muutos edellisestä vuodesta, %	Ulkomaiset yöpymiset yhteensä	Ulkomaisten yöpymisten muutos edellisestä vuodesta, %
Yhteensä	5 997 336	4,7	4 181 444	1,5	1 815 892	12,8
Tammikuu	1 401 532	6,5	785 378	1,0	616 154	14,6
Helmikuu	1 459 499	8,7	1 028 545	3,7	430 954	22,9
Maaliskuu	1 741 536	4,0	1 290 858	2,9	450 678	7,5
Huhtikuu	1 394 769	-0,2	1 076 663	-1,7	318 106	5,0

Majoitustilaston laatuseloste

Tilastotietojen relevanssi

Majoitustilasto on Tilastokeskuksen kuukausittain tuottama tilasto, joka kuvaa majoituspalvelujen tarjontaa ja käyttöä sekä majoituspalvelujen hintatasoa Suomessa. Tilaston tietoja tarvitaan kotimaanmatkailun ja ulkomailta Suomeen suuntatuvan matkailun seurantaan ja edistämiseen sekä matkailuinvestointien suunnitteluun valtakunnallisella ja alueellisella tasolla. Tietoja käytetään valtionhallinnossa, kunnissa, matkailualan yrityksissä ja järjestöissä sekä tutkimuslaitoksissa. Suomen lisäksi majoitustilaston tietoja julkaisevat EU ja maailman matkailujärjestö (World Tourism Organization, WTO). Majoitustilaston ennakkotietoja julkaistaan kuukausittain Majoitustilasto -kuukausijulkaisussa. Lopulliset tiedot julkaistaan Majoitustilasto -vuosijulkaisussa. Tietoja julkaistaan kunta- ja maakuntatasoilla. Majoitusliikkeiden kapasiteettia tilastoidaan liikkeiden (toimipaikkojen), huoneiden ja vuodepaikkojen lukumäärillä. Kapasiteetin käyttöä mitataan huoneiden ja vuodepaikkojen käyttöasteella. Majoituspalvelujen hintatasoa kuvataan huoneen (tai mökin) keskihinnalla (=keskimääräinen huoneesta maksettu hinta) ja yöpymisen keskihinnalla. Lisäksi majoituspalvelujen käyttöä mitataan asiakkaiden eli liikkeeseen saapuneiden henkilöiden ja yöpymisten määrillä, jotka on eritelty asiakkaan asuinmaan mukaan. Majoituspalveluja tarjoavat liikkeet on pääsääntöisesti luokiteltu toimialaluokituksen (TOL 2008) mukaan. Alueluokituksessa käytetään Tilastokeskuksen kuntapohjaista alueluokitusta tilastovuodelta. Majoitusliikkeiden asiakkaiden asuinmaaluokitus perustuu ISO 3166-1 luokitusstandardiin. Tiedot kerätään kuukausittain majoitusliikkeiltä, joissa on vähintään 20 vuode- tai sähköpistokkeella varustettua matkailuvaunupaikkaa ja retkeilymajoilta. Tilastokeskus kerää tiedot Manner-Suomen liikkeiltä. Ahvenanmaalta tiedot saadaan maakunnan tilastoviraston Ålands statistik- och utredningsbyrån (ÅSUB) välityksellä. Erilaisista tilastointimenetelmistä johtuen Ahvenanmaan tiedot saattavat poiketa ÅSUB:n julkaisemista tiedoista. Majoitustilasto tuotetaan Euroopan parlamentin ja neuvoston uuden matkailutilastoasetuksen (692/2011) velvoittamana. Asetus astui voimaan vuoden 2012 alussa ja sen edellyttämät tilastotiedot toimitetaan Eurostatin käyttöön. Tilaston laatimista ohjaa tilastolaki. Majoitusliikkeiden velvollisuus asuinmaakohtaisen tiedon keräämiseen asiakkaista perustuu majoitus- ja ravitsemistoimintaa koskevaan lainsäädäntöön.

Tilastotutkimuksen menetelmäkuvaus

Tilaston perusjoukon muodostavat Tilastokeskuksen majoitusliikerekisteriin sisältyvät noin 3500 majoitusliikettä (toimipaikkoja). Majoitusliikerekisteriä ylläpidetään liikenne ja matkailu -vastuualueella ja sitä päivitetään jatkuvasti liikkeiltä saaduilla tiedoilla. Perusteellisempi päivitys tehdään vuosittain liikkeille lähetetyllä kyselyllä ja muiden lähteiden avulla. Ahvenanmaan majoitusliikkeet sisältyvät rekisteriin. Tilastointimenetelmänä on rekisterissä olevien liikkeiden kokonaistilastointi, kun perusjoukosta on rajattu pois pienet alle 20 vuode- tai sähköpistokkeella varustettua matkailuvaunupaikkaa sisältävät liikkeet. Tilastoinnin piirissä on noin 1400 liikettä. Laajimmillaan tilastointi on kesällä, kun leirintäalueet, kesähotellit ja muut kesäaikaiset liikkeet ovat toiminnassa. Tilaston tiedot kerätään majoitusliikkeiltä kuukausittain sähköisesti (web-lomakkeella tai suoraan liikkeen asiakashallintajärjestelmästä), paperilomakkeella tai atk-listoilla. Kysyttäviä tietoja ovat: liikkeen aukiolopäivien lukumäärä, käytettävissä oleva majoituskapasiteetti (huoneet ja vuodepaikat), kuukauden aikana päivittäin käytössä olleiden huoneiden summa sekä majoituksen myyntitulo arvonlisävero mukaan lukien. Lisäksi pyydetään tiedot palvelujen käyttäjistä (liikkeeseen saapuneet) ja yöpymisten määrästä asuinmaan mukaan eriteltyinä. Vuoden 2004 tammikuusta alkaen kuukausikyselyyn vastaamattomien liikkeiden tiedot on estimoitu tilastollisin menetelmin (puuttuvan tiedon imputointi). Korvaavina tietoina käytetään liikkeen omia vuodentakaisia tietoja samalta tilastointikuukaudelta, jos nämä tiedot on käytettävissä. Muussa tapauksessa käytetään mahdollisimman samanlaisen (toimiala, kapasiteetti, sijaintimaakunta) luovuttajaliikkeen tietoja. Vastauskadon korvausmenetelmä parantaa tilaston ajallista ja alueellista vertailtavuutta.

Tietojen oikeellisuus ja tarkkuus

Tilaston tiedot perustuvat tietyn kokokriteerin täyttäviltä majoitusliikkeiltä kerättyyn kokonaisuaineistoon. Tilastoinnin piirissä ovat liikkeet, joissa on vähintään 20 vuode- tai sähköpistokkeella varustettua

matkailuvaunupaikkaa. Puuttuvien liikkeiden tiedot korvataan tilastollisin menetelmin. Kyselyn kato vaihtelee liikkeen toimialan ja koon mukaan. Kato on keskitasoa suurempi pienillä liikkeillä sekä leirintäalueilla ja lomakylillä. Suurimmillaan kato on kesällä, jolloin leirintäalueet, lomakylät ja muut kesäaikaiset liikkeet ovat kyselyssä mukana. Liikkeiltä saadut tiedot tarkistetaan ennen tallennusta tietokantaan. Aineistoon tehdään ennen tulosten tuottamista loogisuustarkastukset, joiden perusteella virheelliset tapaukset korjataan.

Julkaistujen tietojen ajantasaisuus ja oikea-aikaisuus

Majoitustilaston kuukausittaiset ennakkotiedot julkaistaan noin 6 viikkoa tilastointikuukauden päättymisen jälkeen. Koko vuoden ennakkotiedot julkaistaan joulukuun tietojen yhteydessä seuraavan vuoden helmikuussa. Kaikki julkaistut ennakkotiedot tarkentuvat myöhässä tulleiden liikkeiden tiedoilla ja puuttuvien tietojen uudelleen imputoinnilla. Lopulliset tiedot julkaistaan Majoitustilasto -vuosijulkaisussa.

Tietojen saatavuus ja läpinäkyvyys/selkeys

Uusimmat kuukausittaiset ennakkotiedot ovat nähtävissä julkistamispäivänä Tilastokeskuksen kotisivuilla. Majoitusliikkeitä koskevia tilastoja on saatavilla myös Tilastokeskuksen PX-Web-tietokantapalvelussa. Keskeiset ennakkotiedot julkaistaan lisäksi Majoitustilasto -kuukausijulkaisussa (pdf-julkaisu). Vuositason ennakkotiedot julkaistaan joulukuun Majoitustilasto -kuukausijulkaisussa ja Tilastokeskuksen kotisivuilla. Lopulliset tiedot julkaistaan Majoitustilasto -vuosijulkaisussa (pdf -julkaisu). Keskeiset vuositason lopulliset tiedot julkaistaan Tilastokeskuksen kotisivuilla. Kuukausiaineistoista tuotetaan maksullista asiakaspalvelua varten Excel-tiedostona erillinen taulukkopaketti, jossa on kattavampaa alueellista ja toimialoittaista tietoa. Tilastoaineistosta voidaan toimeksiannosta tehdä erillisselvityksiä. Tilastoinnissa käytetyt toimiala- ja alueluokitukset ovat nähtävissä Tilastokeskuksen luokituspalvelussa. Toimialaluokitusta (TOL 2008) käytetään majoitustilastossa joiltakin osin soveltaen niin, että hotelleihin kuuluvat kaikki hotellitasoiset liikkeet (esim. hotellitasoiset retkeilymajat sekä hotellitasoiset koulutus- ja kurssikeskukset). Majoitustilastossa käytössä oleva ISO 3166-1 standardin mukainen maanosaluokitus ei täysin vastaa Eurostatin käyttämää luokitusta, jossa mm. Turkki ja Kypros kuuluvat Eurooppaan, kun taas ISO 3166-1 luokituksessa ne kuuluvat Aasiaan.

Tilastojen vertailukelpoisuus

Tilastokeskus on tuottanut majoitustilastoa vuodesta 1971 lähtien. Tilastoa on uudistettu perusjoukon ja tilastointitavan osalta useita kertoja. Viimeisin perusjoukkoa koskeva uudistus toteutettiin vuoden 2012 alussa, jolloin Euroopan parlamentin ja neuvoston matkailutilastoasetus (692/2011) astui voimaan. Uusi liikkeiden vähimmäiskoko on 20 vuode- tai sähköpistokkeella varustettua matkailuvaunupaikkaa. Ennen vuotta 2012 tilastoon sisältyivät majoitusliikkeet, joissa oli vähintään 10 huonetta, mökkiä tai sähköpistokkeella varustettua matkailuvaunupaikkaa sekä retkeilymajat. Kohdejoukon laajennuksen arvioidaan kasvattavan yöpymisvuorokausien määrää hieman, mutta vuositasolla sen vaikutuksen arvioidaan olevan vähäinen. Majoitusliikkeiden kuukausittaiset tiedot julkaistaan Tilastokeskuksen PX-Web-tietokantataulukkopalvelussa alkaen vuodesta 1995. Lopulliset tiedot päivitetään vuosijulkaisun yhteydessä. Ennakkotietojen vertailussa on otettava huomioon, että ensimmäiset julkaistut ennakkotiedot voivat muuttua saman kalenterivuoden aineiston kuukausittaisissa revisoinneissa. EU:ssa matkailutilastoja oli vuoden 2011 loppuun saakka harmonisoitu matkailutilastodirektiivin (95/57/EY) nojalla ja vuoden 2012 alusta matkailutilastoasetuksen (692/2011) nojalla. Majoitustilaston tiedot ovat vertailukelpoisia muiden EU-maiden vastaaviin tilastoihin.

Selkeys ja eheys/yhtenäisyys

Tilastokeskuksen majoitustilasto on ainoa säännöllisesti tehtävä majoitusliikkeiden palvelujen tarjontaa ja käyttöä fyysisillä mittareilla kuvaava tilasto. Majoitusliikkeiden liikevaihdon ja palkkasumman suuruudesta saadaan kuukausitason tietoa Tilastokeskuksen palvelujen kuukausikuvaajissa ('Muut palvelut'), jossa majoitustoiminta kuuluu toimialaluokituksen pääluokkaan H yhdessä ravitsemistoiminnan kanssa.

Toimialaluokituksen 2-numerotasolla majoitustoiminta voidaan erottaa omaksi toimialakseen. Majoitustilastosta saatavat hotellien kuukausittaiset yöpymistiedot ja hotellihuoneiden käyttöastetiedot korreloivat voimakkaasti majoitustoiminnan liikevaihtotietojen kanssa. Tilastokeskuksessa tuotetaan säännöllisesti kahta otospohjaista haastattelututkimusta, Suomalaisten matkailututkimusta ja Rajahaastattelututkimusta, joissa on tietoa koti- ja ulkomaisten matkailijoiden palvelujen käytöstä. Ulkomaisille matkailijoille tehtävä Rajahaastattelututkimus on Tilastokeskuksen ja Matkailun edistämiskeskuksen yhteistyöhanke. Kummassakin tilastossa majoituspalvelujen käytössä on pyritty mahdollisimman yhdenmukaiseen luokitteluun majoitustilaston kanssa. Erilaisista tutkimusmenetelmistä ja perusjoukoista sekä palvelujen kattavuudesta johtuen täysin yhdenmukaiseen tulokseen ei majoituspalvelujen käyttöön nähden ole kuitenkaan mahdollista päästä. Rekisteripohjaisena tilastona majoitustilasto tarjoaa hyvän vertailuaineiston näille otospohjaisille haastattelututkimuksille. Matkustustaseen laadinnassa majoitustilastoa käytetään matkailutulojen pääasiallisen lähteen, Rajahaastattelututkimuksen viiteaineistona.

Lisätietoja

Marjut Tuominen 09 1734 3556

Kari Keränen 09 1734 3208

Vastaava tilastojohtaja:

Hannele Orjala

liikenne.matkailu@tilastokeskus.fi

www.tilastokeskus.fi

Lähde: Majoitustilasto 2012 Tilastokeskus

Asiakaspalaute: www.tilastokeskus.fi/palaute

*Tietopalvelu, Tilastokeskus
puh. 09 1734 2220
www.tilastokeskus.fi*

*Julkaisutilaukset, Edita Publishing Oy
puh. 020 450 05
asiakaspalvelu.publishing@edita.fi
www.editapublishing.fi*

*ISSN 1796-0479
= Suomen virallinen tilasto
ISSN 1799-6309 (pdf)*