

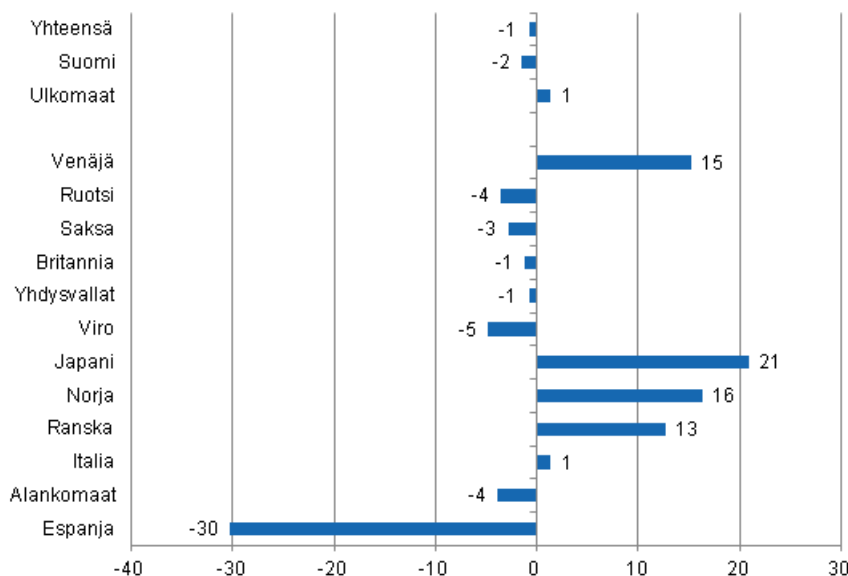
Majoitustilasto

2012, syyskuu

Ulkomaisten matkailijoiden yöpymiset lisääntyivät 1,3 prosenttia syyskuussa 2012

Ulkomaisten matkailijoiden yöpymisiä kirjattiin Suomen majoitusliikkeissä 405 000 vuorokautta syyskuussa 2012, mikä oli 1,3 prosenttia enemmän kuin vuotta aiemmin. Sitä vastoin kotimaisten matkailijoiden yöpymiset vähenivät 1,5 prosenttia ja he yöpyivät majoitusliikkeissä vajaat 1,2 miljoonaa kertaa syyskuussa 2012. Yöpymisten kokonaismäärä väheni 0,8 prosenttia ja majoitusliikkeissä tilastoitiin kaikkiaan lähes 1,6 miljoonaa yöpymisvuorokautta. Luvut ovat Tilastokeskuksen majoitustilaston ennakkotietoja ja ne on kerätty majoitusliikkeiltä, joissa on vähintään 20 vuodepaikkaa tai sähköpistokkeella varustettua matkailuvaunupaikkaa sekä retkeilymajoilta.

Yöpymisten muutos syyskuussa 2012/2011, %

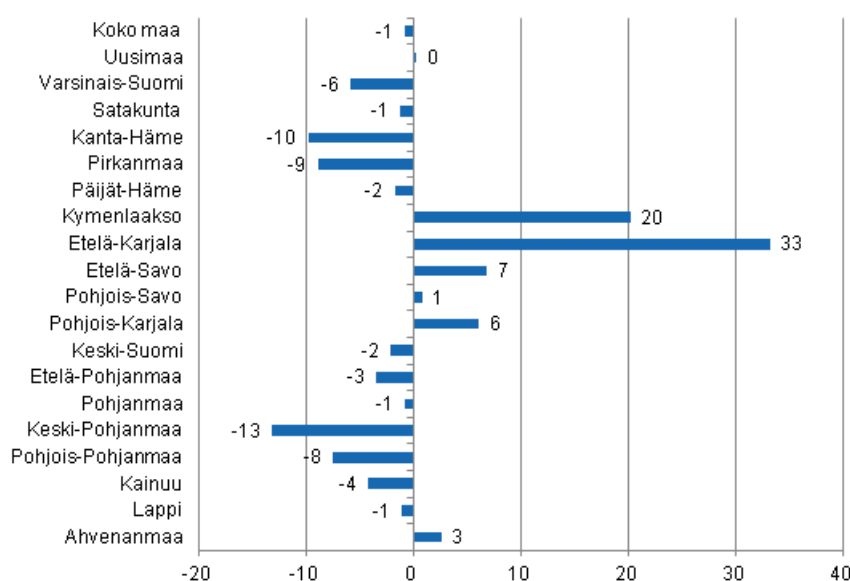


Venäläiset olivat jälleen suurin ulkomaisten matkailijoiden ryhmä syyskuussa 2012. Heille kirjattiin Suomen majoitusliikkeissä 74 000 yöpymisvuorokautta, mikä oli 15,3 prosenttia enemmän kuin vuotta aiemmin. Seuraavina olivat saksalaiset ja ruotsalaiset, vaikka kummankin yöpymiset vähenivät

vuodentakaisesta. Ruotsalaiset yöpyivät 44 000 kertaa ja vähennystä vuoden 2011 syyskuuhun verrattuna oli 3,5 prosenttia. Saksalaisille tilastoitiin lähes 36 000 yöpymistä, mikä oli 2,8 prosenttia vähemmän kuin vuotta aiemmin. Britit ja yhdysvaltalaiset yöpyivät majoitusliikkeissä lähes 21 000 kertaa kumpikin ja molempien yöpymiset vähenivät prosentin vuodentakaisesta. Suurin kasvu tuli japanilaisten yöpymisistä, 20,9 prosenttia. Norjalaisten yöpymiset lisääntyivät 16,3 prosenttia ja ranskalaisten yöpymiset 12,8 prosenttia. Suurin vähennys tuli espanjalaisten yöpymisistä, joita kirjattiin 30,2 prosenttia vähemmän kuin vuotta aiemmin.

Maakunnittain yöpymisten kokonaismäärä kasvoi syyskuussa eniten Etelä-Karjalassa, 33,2 prosenttia. Kymenlaaksossa yöpymisten kasvu oli 20,2 prosenttia, Etelä-Savossa 6,8 prosenttia ja Pohjois-Karjalassa 6,1 prosenttia. Ahvenanmaalla yöpymisiä kirjattiin 2,6 prosenttia enemmän kuin syyskuussa 2011. Yöpymiset vähenivät eniten Keski-Pohjanmaalla, 13,1 prosenttia ja Kanta-Hämeessä 9,8 prosenttia. Koko maan osalta yöpymiset vähenivät 0,8 prosenttia viime vuodesta.

Yöpymisten muutos maakunnittain syyskuussa 2012/2011, %



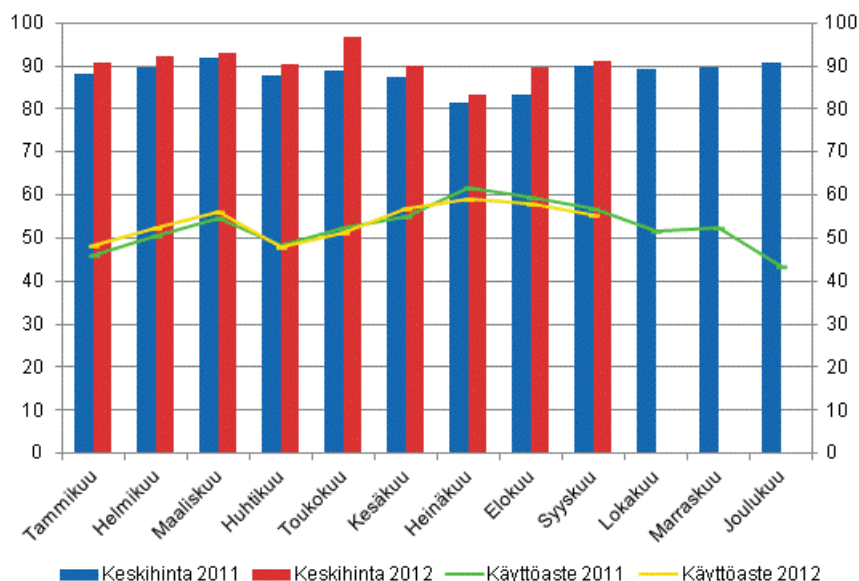
Yöpymiset hotelleissa vähenivät 0,5 prosenttia syyskuussa 2012

Hotelliyöpymisten kokonaismäärä oli 1,3 miljoonaa yöpymisvuorokautta syyskuussa 2012, mikä oli 0,5 prosenttia vähemmän kuin vuotta aiemmin. Ulkomaisten matkailijoiden yöpymiset lisääntyivät 2,2 prosenttia ja heille kirjattiin hotelleissa lähes 348 000 yöpymisvuorokautta. Kotimaisille matkailijoille tilastoitiin hotelliyöpymisiä 956 000 vuorokautta. Määrä oli 1,4 prosenttia vähemmän kuin syyskuussa 2011.

Hotellihuoneiden käyttöaste oli syyskuussa 55,2 prosenttia. Vuotta aiemmin se oli 56,9 prosenttia. Maakunnista korkeimmat hotellihuoneiden käyttöasteet mitattiin Uudellamaalla, 71,1 prosenttia ja Etelä-Karjalassa, 61,8 prosenttia. Lappeenrannassa hotellihuoneiden käyttöaste oli 70,7 prosenttia ja Vantaalla, 73,1 prosenttia. Helsingissä hotellihuoneiden käyttöaste oli 78,4 prosenttia.

Hotellihuoneen toteutunut keskihinta syyskuussa oli koko maan osalta 91,35 euroa vuorokaudelta. Vuotta aiemmin se oli 90,19 euroa.

Hotellihuoneiden kuukausittainen käyttöaste ja keskihinta

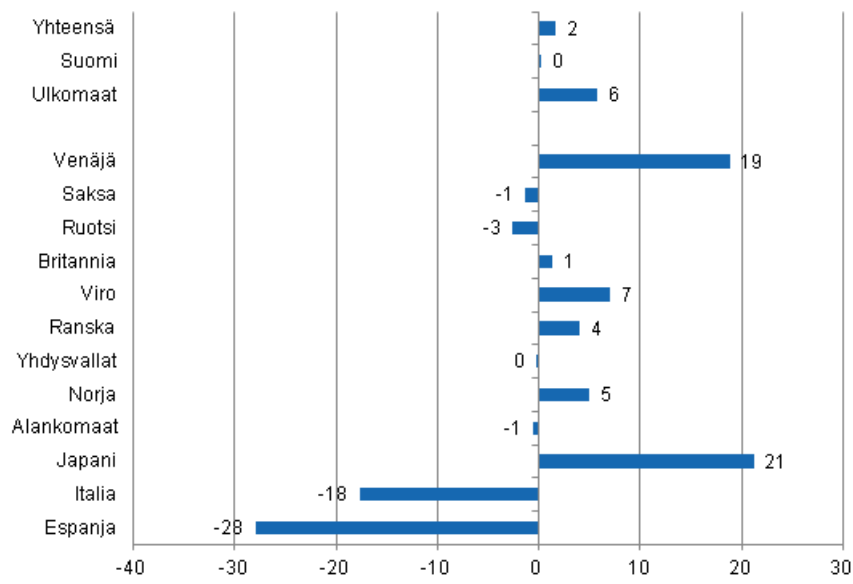


Yöpymisten kokonaismäärä kaikissa majoitusliikkeissä kasvoi 1,7 prosenttia tammi-syyskuussa 2012

Suomen majoitusliikkeissä yövyttiin lähes 16,3 miljoonaa kertaa tammi-syyskuussa 2012, mikä oli 1,7 prosenttia enemmän kuin viime vuoden vastaavana ajanjaksona. Ulkomaisten matkailijoiden yöpymiset lisääntyivät 5,8 prosenttia ja niitä kirjattiin majoitusliikkeissä kaikkiaan 4,6 miljoonaa yöpymisvuorokautta. Kotimaiset matkailijat yöpyivät 11,7 miljoonaa kertaa, mikä oli lähes saman verran kuin vuoden 2011 tammi-syyskuussa.

Venäläisille tilastoitiin Suomen majoitusliikkeissä lähes 1,2 miljoonaa yöpymisvuorokautta tammi-syyskuussa, mikä oli 18,8 prosenttia enemmän kuin vastaavana ajanjaksona vuotta aiemmin. Seuraavina olivat saksalaiset ja ruotsalaiset. Saksalaisten yöpymiset vähenivät 1,3 prosenttia ja he yöpyivät 458 000 vuorokautta. Ruotsalaiset yöpyivät majoitusliikkeissä 451 000 kertaa, mikä oli 2,6 prosenttia vähemmän kuin vastaavana ajanjaksona vuotta aiemmin. Brittien yöpymisiä kirjattiin 254 000 vuorokautta, mikä oli 1,3 prosenttia enemmän kuin tammi-syyskuussa 2011. Virolaiset yöpyivät 183 000 vuorokautta ja lisäystä vuodentakaisesta oli 7,1 prosenttia. Ranskalaisten yöpymiset nousivat lähes 177 000 vuorokauteen, mikä oli 4,0 prosenttia enemmän kuin tammi-syyskuussa 2011. Japanilaisten yöpymiset lisääntyivät kuitenkin eniten, 21,3 prosenttia, ja he yöpyivät majoitusliikkeissä 133 000 vuorokautta. Tammi-syyskuussa suurimmat yöpymisten vähennykset tulivat Espanjasta, 27,9 prosenttia ja Italiasta, 17,7 prosenttia.

Yöpymisten muutos tammi-syyskuu 2012/2011, %



Sisällys

Taulukot

Liitetaulukot

Liitetaulukko 1. Kaikkien majoitusliikkeiden kapasiteetti ja sen käyttö, syyskuu 2012.....	6
Liitetaulukko 2. Yöpymiset kaikissa majoitusliikkeissä, syyskuu 2012.....	7
Liitetaulukko 3. Hotellikapasiteetti ja sen käyttö, syyskuu 2012.....	8
Liitetaulukko 4. Yöpymiset hotelleissa, syyskuu 2012.....	9
Liitetaulukko 5. Saapuneet vieraat ja yöpymiset asuinmaan mukaan, syyskuu 2012.....	10
Liitetaulukko 6. Yöpymiset kaikissa majoitusliikkeissä kuukausittain, 2012.....	10
Majoitustilaston laatuseloste.....	11

Liitetaulukot

Liitetaulukko 1. Kaikkien majoitusliikkeiden kapasiteetti ja sen käyttö, syyskuu 2012

Maakunta / kunta	Liikkeiden lukumäärä	Huoneiden lukumäärä	Huoneiden käyttöaste %	Huoneiden käyttöasteen muutos edellisestä vuodesta, %-yksikköä	Yöpymisen vuorokausihinta, euroa (sisältää alv. 9 %)
Koko maa	1 166	61 055	50,7	-1,9	56,19
Manner-Suomi	1 102	59 534	51,2	-2,0	56,20
Uusimaa	143	14 678	70,2	-1,3	73,35
Helsinki	59	8 558	78,2	-1,5	77,40
Varsinais-Suomi	77	3 959	45,3	-5,0	49,97
Turku	23	2 210	51,6	-5,9	52,86
Satakunta	40	1 609	37,8	-3,7	50,20
Pori	12	840	43,0	0,8	45,03
Kanta-Häme	30	1 497	39,9	-6,5	51,86
Hämeenlinna	13	824	46,4	-4,1	55,16
Pirkanmaa	71	4 692	49,3	-7,0	61,81
Tampere	29	3 107	57,5	-8,5	69,84
Päijät-Häme	32	1 895	47,4	1,4	51,23
Lahti	10	639	59,9	11,4	59,98
Kymenlaakso	24	1 168	49,3	9,7	47,81
Kouvola	10	574	54,1	17,4	46,25
Etelä-Karjala	36	1 928	53,7	-5,2	48,71
Lappeenranta	14	981	59,5	-13,5	52,47
Etelä-Savo	60	2 210	36,7	0,0	38,92
Mikkeli	10	583	46,7	-3,2	42,72
Pohjois-Savo	49	2 600	48,5	-1,2	50,43
Kuopio	16	1 178	60,5	-3,3	56,52
Pohjois-Karjala	51	1 707	40,4	0,1	41,86
Joensuu	11	751	52,0	0,3	49,14
Keski-Suomi	51	2 991	48,9	-1,5	49,60
Jyväskylä	14	1 483	55,0	-10,0	62,13
Etelä-Pohjanmaa	45	1 820	43,3	-6,0	43,22
Seinäjoki	9	611	52,6	-3,5	56,38
Pohjanmaa	33	1 377	46,6	-2,5	60,39
Vaasa	8	794	54,2	-4,0	66,53
Keski-Pohjanmaa	17	578	46,7	-0,5	56,16
Kokkola	7	388	59,6	3,3	60,02
Pohjois-Pohjanmaa	98	4 334	44,6	-4,6	46,83
Oulu	12	1 595	61,5	-7,6	61,16
Kainuu	48	2 160	44,3	1,7	37,91
Kajaani	7	446	45,4	10,8	57,91
Lappi	197	8 331	42,2	0,2	39,93
Rovaniemi	19	1 366	41,6	5,5	42,07
Ahvenanmaa	64	1 521	31,6	1,0	.
Maarianhamina	12	620	48,6	3,0	.

Liitetaulukko 2. Yöpymiset kaikissa majoitusliikkeissä, syyskuu 2012

Maakunta / kunta	Yöpymiset yhteensä	Yöpymisten muutos edellisestä vuodesta, %	Kotimaiset yöpymiset yhteensä	Kotimaisten yöpymisten muutos edellisestä vuodesta, %	Ulkomaiset yöpymiset yhteensä	Ulkomaisten yöpymisten muutos edellisestä vuodesta, %
Koko maa	1 557 943	-0,8	1 152 808	-1,5	405 135	1,3
Manner-Suomi	1 525 313	-0,8	1 140 846	-1,5	384 467	1,2
Uusimaa	452 058	0,3	236 847	0,1	215 211	0,5
Helsinki	294 243	-0,4	124 960	-2,2	169 283	1,0
Varsinais-Suomi	87 111	-5,8	70 746	-5,0	16 365	-9,3
Turku	52 400	-8,4	41 136	-7,5	11 264	-11,4
Satakunta	28 902	-1,2	24 530	4,0	4 372	-22,8
Pori	17 154	21,3	15 380	28,0	1 774	-16,3
Kanta-Häme	31 225	-9,8	27 256	-10,6	3 969	-3,9
Hämeenlinna	18 692	-9,8	15 926	-11,6	2 766	1,9
Pirkanmaa	111 664	-8,9	92 093	-2,0	19 571	-31,4
Tampere	78 641	2,0	62 149	2,7	16 492	-0,5
Päijät-Häme	48 702	-1,7	43 005	-1,2	5 697	-5,2
Lahti	16 449	1,7	12 303	3,9	4 146	-4,2
Kymenlaakso	31 097	20,2	20 117	17,4	10 980	25,7
Kouvola	14 809	46,0	11 783	40,5	3 026	72,4
Etelä-Karjala	56 750	33,2	31 579	28,1	25 171	40,2
Lappeenranta	29 166	47,2	20 227	44,4	8 939	54,0
Etelä-Savo	46 943	6,8	35 014	0,5	11 929	30,5
Mikkeli	14 095	10,5	9 529	-6,8	4 566	80,6
Pohjois-Savo	64 853	0,8	57 576	-2,2	7 277	33,9
Kuopio	33 941	12,7	29 421	7,7	4 520	61,7
Pohjois-Karjala	39 838	6,1	34 780	3,8	5 058	25,2
Joensuu	18 687	10,8	15 814	12,3	2 873	3,0
Keski-Suomi	69 809	-2,1	62 407	-1,3	7 402	-7,9
Jyväskylä	35 621	-4,2	30 485	-4,0	5 136	-5,5
Etelä-Pohjanmaa	47 955	-3,4	42 423	-3,6	5 532	-2,3
Seinäjoki	16 152	-3,3	15 264	-1,4	888	-27,8
Pohjanmaa	26 673	-0,8	20 849	2,8	5 824	-11,8
Vaasa	16 913	-4,3	12 361	2,4	4 552	-18,6
Keski-Pohjanmaa	12 084	-13,1	10 658	-16,7	1 426	29,0
Kokkola	9 048	-3,6	7 993	-7,1	1 055	33,7
Pohjois-Pohjanmaa	107 174	-7,5	96 375	-5,5	10 799	-21,8
Oulu	44 556	-3,6	36 052	-7,2	8 504	15,4
Kainuu	62 991	-4,2	58 799	-3,6	4 192	-11,5
Kajaani	8 361	9,5	7 501	5,5	860	63,8
Lappi	199 484	-1,1	175 792	-4,1	23 692	29,5
Rovaniemi	26 167	0,2	17 708	-7,6	8 459	21,4
Ahvenanmaa	32 630	2,6	11 962	-0,4	20 668	4,5
Maarianhamina	15 697	2,3	7 335	4,4	8 362	0,4

Liitetaulukko 3. Hotellikapasiteetti ja sen käyttö, syyskuu 2012

Maakunta / kunta	Liikkeiden lukumäärä	Huoneiden lukumäärä	Huoneiden käyttöaste %	Huoneiden käyttöasteen muutos edellisestä vuodesta, %-yksikköä	Huoneiden keskihinta, euroa (sisältää alv. 9 %)	¹⁾ RevPAR, euroa (sisältää alv. 9 %)
Koko maa	645	51 157	55,2	-1,7	91,35	50,38
Manner-Suomi	629	50 340	55,3	-1,8	91,28	50,50
Uusimaa	117	14 261	71,1	-1,3	105,69	75,17
Helsinki	53	8 440	78,4	-1,8	111,61	87,49
Varsinais-Suomi	38	3 173	49,8	-4,4	81,02	40,36
Turku	18	2 051	53,4	-5,0	81,97	43,76
Satakunta	25	1 273	43,2	-5,4	78,00	33,69
Pori	9	733	46,5	-0,2	71,39	33,22
Kanta-Häme	18	1 274	43,2	-7,0	87,41	37,74
Hämeenlinna	8	737	49,2	-4,2	92,87	45,68
Pirkanmaa	43	3 898	53,0	-8,3	98,53	52,19
Tampere	24	2 827	58,8	-8,8	103,61	60,95
Päijät-Häme	16	1 655	49,4	2,0	82,32	40,65
Lahti	7	601	61,0	12,2	84,53	51,57
Kymenlaakso	16	950	51,6	9,1	83,56	43,15
Kouvola	6	435	57,8	17,2	81,54	47,16
Etelä-Karjala	19	1 438	61,8	-3,4	95,10	58,73
Lappeenranta	7	717	70,7	-10,8	91,78	64,86
Etelä-Savo	27	1 588	40,8	-2,0	73,89	30,14
Mikkeli	6	503	46,6	-4,9	78,52	36,57
Pohjois-Savo	28	2 267	51,1	-1,4	85,73	43,82
Kuopio	10	1 080	61,4	-3,9	92,07	56,50
Pohjois-Karjala	24	1 323	45,3	-1,3	75,17	34,03
Joensuu	9	720	51,9	-0,3	75,31	39,08
Keski-Suomi	28	2 633	52,3	-1,2	77,96	40,77
Jyväskylä	10	1 375	56,7	-12,3	91,18	51,73
Etelä-Pohjanmaa	26	1 481	49,9	-3,7	73,29	36,59
Seinäjoki	8	611	52,6	-3,5	79,53	41,80
Pohjanmaa	22	1 214	51,3	-1,6	83,64	42,91
Vaasa	8	794	54,2	-4,0	87,11	47,24
Keski-Pohjanmaa	10	498	48,8	-2,8	75,19	36,72
Kokkola	5	360	60,1	2,7	77,07	46,36
Pohjois-Pohjanmaa	49	3 416	49,2	-3,9	80,76	39,72
Oulu	11	1 555	62,0	-7,5	86,75	53,82
Kainuu	23	1 670	50,5	2,7	69,51	35,09
Kajaani	6	399	49,2	12,9	80,85	39,80
Lappi	100	6 328	45,0	1,0	76,61	34,45
Rovaniemi	12	1 224	40,5	3,7	68,56	27,74
Ahvenanmaa	16	817	44,6	1,1	.	.
Maarianhamina	7	501	55,7	3,2	.	.

1) RevPar = Majoituksen keskimääräinen myyntitulo käytettävissä olevaa huonetta kohden. Laskentakaava. RevPar = Huoneiden keskihinta* huoneiden käyttöaste.

Liitetaulukko 4. Yöpymiset hotelleissa, syyskuu 2012

Maakunta / kunta	Yöpymiset yhteensä	Yöpymisten muutos edellisestä vuodesta, %	Kotimaiset yöpymiset yhteensä	Kotimaisten yöpymisten muutos edellisestä vuodesta, %	Ulkomaiset yöpymiset yhteensä	Ulkomaisten yöpymisten muutos edellisestä vuodesta, %
Koko maa	1 303 979	-0,5	956 161	-1,4	347 818	2,2
Manner-Suomi	1 286 268	-0,5	948 695	-1,4	337 573	2,0
Uusimaa	431 806	0,7	225 066	0,6	206 740	0,7
Helsinki	281 244	0,1	119 691	-1,3	161 553	1,2
Varsinais-Suomi	73 028	-7,5	59 615	-5,7	13 413	-14,7
Turku	50 255	-8,6	40 147	-7,9	10 108	-11,5
Satakunta	23 333	-0,4	19 349	6,7	3 984	-24,9
Pori	15 150	23,2	13 489	32,3	1 661	-20,8
Kanta-Häme	26 028	-8,8	22 165	-11,0	3 863	6,3
Hämeenlinna	16 384	-8,7	13 642	-10,9	2 742	4,7
Pirkanmaa	92 465	-2,1	76 462	-2,0	16 003	-2,5
Tampere	72 118	3,5	57 627	3,8	14 491	2,5
Päijät-Häme	40 349	-2,3	35 590	-1,1	4 759	-10,2
Lahti	15 333	0,4	11 519	3,9	3 814	-8,8
Kymenlaakso	22 777	32,3	13 680	19,5	9 097	57,8
Kouvola	10 630	44,3	8 307	44,3	2 323	43,9
Etelä-Karjala	47 139	20,5	27 443	24,7	19 696	15,2
Lappeenranta	24 944	39,4	17 427	37,2	7 517	44,9
Etelä-Savo	31 445	-3,6	27 057	-3,0	4 388	-6,7
Mikkeli	10 880	-5,3	8 717	-7,9	2 163	7,0
Pohjois-Savo	55 761	0,3	50 805	-1,6	4 956	25,6
Kuopio	29 600	9,7	26 337	7,5	3 263	31,5
Pohjois-Karjala	30 262	1,6	26 421	-0,1	3 841	14,6
Joensuu	16 953	1,0	14 195	1,3	2 758	-0,3
Keski-Suomi	63 051	-0,4	56 068	0,3	6 983	-5,6
Jyväskylä	34 109	-3,5	29 065	-2,8	5 044	-7,0
Etelä-Pohjanmaa	37 207	-2,2	33 971	-6,0	3 236	70,2
Seinäjoki	13 589	-4,2	12 701	-2,0	888	-27,8
Pohjanmaa	24 650	-0,9	18 828	2,9	5 822	-11,5
Vaasa	16 913	-4,3	12 361	2,4	4 552	-18,6
Keski-Pohjanmaa	9 404	-14,7	8 564	-15,0	840	-12,0
Kokkola	8 116	-3,3	7 357	-5,0	759	17,7
Pohjois-Pohjanmaa	78 834	-6,7	69 872	-7,4	8 962	-1,1
Oulu	40 778	-3,8	33 361	-7,4	7 417	16,5
Kainuu	51 628	1,9	48 451	2,3	3 177	-4,1
Kajaani	8 075	12,2	7 226	8,2	849	63,6
Lappi	147 101	-2,5	129 288	-4,8	17 813	17,9
Rovaniemi	23 201	4,6	15 531	-0,7	7 670	17,4
Ahvenanmaa	17 711	4,5	7 466	0,5	10 245	7,5
Maarianhamina	13 289	2,7	6 103	5,5	7 186	0,5

Liitetaulukko 5. Saapuneet vieraat ja yöpymiset asuinmaan mukaan, syyskuu 2012

Asuinmaa	Saapuneet vieraat kaikissa majoitusliikkeissä	Yöpymiset kaikissa majoitusliikkeissä	Yöpymisten muutos, %, kaikki majoitusliikkeet	Yöpymiset hotelleissa	Yöpymisten muutos, %, hotellit
Kaikki yhteensä	848 393	1 557 943	-0,8	1 303 979	-0,5
Suomi	637 785	1 152 808	-1,5	956 161	-1,4
Ulkomaat	210 608	405 135	1,3	347 818	2,2
Ruotsi	25 994	44 051	-3,5	35 721	-4,5
Saksa	17 528	35 878	-2,8	30 239	-4,9
Venäjä	46 485	74 131	15,3	61 992	11,1
Britannia	10 538	20 951	-1,2	20 179	-2,1
Yhdysvallat	10 463	20 700	-0,8	20 313	-1,2
Norja	7 200	13 602	16,3	11 519	7,3
Alankomaat	4 317	8 133	-3,9	7 371	-5,7
Italia	3 932	9 096	1,3	8 051	-0,2
Ranska	4 806	9 477	12,7	8 476	9,9
Japani	9 249	17 353	20,9	16 603	21,7
Viro	7 312	17 501	-4,8	12 448	3,9
Espanja	3 059	6 075	-30,2	5 440	-32,9

Liitetaulukko 6. Yöpymiset kaikissa majoitusliikkeissä kuukausittain, 2012

Kuukausi	Yöpymiset yhteensä	Yöpymisten muutos edellisestä vuodesta, %	Kotimaiset yöpymiset yhteensä	Kotimaisten yöpymisten muutos edellisestä vuodesta, %	Ulkomaiset yöpymiset yhteensä	Ulkomaisten yöpymisten muutos edellisestä vuodesta, %
Yhteensä	16 277 298	1,7	11 672 248	0,2	4 605 050	5,8
Tammikuu	1 403 358	6,7	786 334	1,1	617 024	14,7
Helmikuu	1 459 108	8,7	1 027 822	3,6	431 286	23,0
Maaliskuu	1 741 364	4,0	1 291 879	3,0	449 485	7,2
Huhtikuu	1 394 717	-0,2	1 076 235	-1,7	318 482	5,1
Toukokuu	1 341 069	0,9	952 630	-1,4	388 439	7,0
Kesäkuu	2 137 612	5,3	1 578 727	4,9	558 885	6,5
Heinäkuu	3 022 853	-3,6	2 292 048	-4,3	730 805	-1,6
Elokuu	2 219 274	0,8	1 513 765	1,6	705 509	-0,9
Syyskuu	1 557 943	-0,8	1 152 808	-1,5	405 135	1,3

Majoitustilaston laatuseloste

Tilastotietojen relevanssi

Majoitustilasto on Tilastokeskuksen kuukausittain tuottama tilasto, joka kuvaa majoituspalvelujen tarjontaa ja käyttöä sekä majoituspalvelujen hintatasoa Suomessa. Tilaston tietoja tarvitaan kotimaanmatkailun ja ulkomailta Suomeen suuntatuvan matkailun seurantaan ja edistämiseen sekä matkailuinvestointien suunnitteluun valtakunnallisella ja alueellisella tasolla. Tietoja käytetään valtionhallinnossa, kunnissa, matkailualan yrityksissä ja järjestöissä sekä tutkimuslaitoksissa. Suomen lisäksi majoitustilaston tietoja julkaisevat EU ja maailman matkailujärjestö (World Tourism Organization, WTO). Majoitustilaston ennakkotietoja julkaistaan kuukausittain Majoitustilasto -kuukausijulkaisussa. Lopulliset tiedot julkaistaan Majoitustilasto -vuosijulkaisussa. Tietoja julkaistaan kunta- ja maakuntatasoilla. Majoitusliikkeiden kapasiteettia tilastoidaan liikkeiden (toimipaikkojen), huoneiden ja vuodepaikkojen lukumäärillä. Kapasiteetin käyttöä mitataan huoneiden ja vuodepaikkojen käyttöasteella. Majoituspalvelujen hintatasoa kuvataan huoneen (tai mökin) keskihinnalla (=keskimääräinen huoneesta maksettu hinta) ja yöpymisen keskihinnalla. Lisäksi majoituspalvelujen käyttöä mitataan asiakkaiden eli liikkeeseen saapuneiden henkilöiden ja yöpymisten määrillä, jotka on eritelty asiakkaan asuinmaan mukaan. Majoituspalveluja tarjoavat liikkeet on pääsääntöisesti luokiteltu toimialaluokituksen (TOL 2008) mukaan. Alueluokituksessa käytetään Tilastokeskuksen kuntapohjaista alueluokitusta tilastovuodelta. Majoitusliikkeiden asiakkaiden asuinmaaluokitus perustuu ISO 3166-1 luokitusstandardiin. Tiedot kerätään kuukausittain majoitusliikkeiltä, joissa on vähintään 20 vuode- tai sähköpistokkeella varustettua matkailuvaunupaikkaa sekä retkeilymajoilta. Tilastokeskus kerää tiedot Manner-Suomen liikkeiltä. Ahvenanmaalta tiedot saadaan maakunnan tilastoviraston Ålands statistik- och utredningsbyrån (ÅSUB) välityksellä. Erilaisista tilastointimenetelmistä johtuen Ahvenanmaan tiedot saattavat poiketa ÅSUB:n julkaisemista tiedoista. Majoitustilasto tuotetaan Euroopan parlamentin ja neuvoston uuden matkailutilastoasetuksen (692/2011) velvoittamana. Asetus astui voimaan vuoden 2012 alussa ja sen edellyttämät tilastotiedot toimitetaan Eurostatin käyttöön. Tilaston laatimista ohjaa tilastolaki. Majoitusliikkeiden velvollisuus asuinmaakohtaisen tiedon keräämiseen asiakkaista perustuu majoitus- ja ravitsemistoimintaa koskevaan lainsäädäntöön.

Tilastotutkimuksen menetelmäkuvaus

Tilaston perusjoukon muodostavat Tilastokeskuksen majoitusliikerekisteriin sisältyvät noin 3500 majoitusliikettä (toimipaikkoja). Majoitusliikerekisteriä ylläpidetään liikenne ja matkailu -vastuualueella ja sitä päivitetään jatkuvasti liikkeiltä saaduilla tiedoilla. Perusteellisempi päivitys tehdään vuosittain liikkeille lähetetyllä kyselyllä ja muiden lähteiden avulla. Ahvenanmaan majoitusliikkeet sisältyvät rekisteriin. Tilastointimenetelmänä on rekisterissä olevien liikkeiden kokonaistilastointi, kun perusjoukosta on rajattu pois pienet alle 20 vuode- tai sähköpistokkeella varustettua matkailuvaunupaikkaa sisältävät liikkeet. Tilastoinnin piirissä on noin 1400 liikettä. Laajimmillaan tilastointi on kesällä, kun leirintäalueet, kesähotellit ja muut kesäaikaiset liikkeet ovat toiminnassa. Tilaston tiedot kerätään majoitusliikkeiltä kuukausittain sähköisesti (web-lomakkeella tai suoraan liikkeen asiakashallintajärjestelmästä), paperilomakkeella tai atk-listoilla. Kysyttäviä tietoja ovat: liikkeen aukiolopäivien lukumäärä, käytettävissä oleva majoituskapasiteetti (huoneet ja vuodepaikat), kuukauden aikana päivittäin käytössä olleiden huoneiden summa sekä majoituksen myyntitulo arvonlisävero mukaan lukien. Lisäksi pyydetään tiedot palvelujen käyttäjistä (liikkeeseen saapuneet) ja yöpymisten määrästä asuinmaan mukaan eriteltyinä. Vuoden 2004 tammikuusta alkaen kuukausikyselyyn vastaamattomien liikkeiden tiedot on estimoitu tilastollisin menetelmin (puuttuvan tiedon imputointi). Korvaavina tietoina käytetään liikkeen omia vuodentakaisia tietoja samalta tilastointikuukaudelta, jos nämä tiedot on käytettävissä. Muussa tapauksessa käytetään mahdollisimman samanlaisen (toimiala, kapasiteetti, sijaintimaakunta) luovuttajaliikkeen tietoja. Vastauskadon korvausmenetelmä parantaa tilaston ajallista ja alueellista vertailtavuutta.

Tietojen oikeellisuus ja tarkkuus

Tilaston tiedot perustuvat tietyn kokokriteerin täyttäviltä majoitusliikkeiltä kerättyyn kokonaisuaineistoon. Tilastoinnin piirissä ovat liikkeet, joissa on vähintään 20 vuode- tai sähköpistokkeella varustettua

matkailuvaunupaikkaa. Puuttuvien liikkeiden tiedot korvataan tilastollisin menetelmin. Kyselyn kato vaihtelee liikkeen toimialan ja koon mukaan. Kato on keskitasoa suurempi pienillä liikkeillä sekä leirintäalueilla ja lomakylillä. Suurimmillaan kato on kesällä, jolloin leirintäalueet, lomakylät ja muut kesäaikaiset liikkeet ovat kyselyssä mukana. Liikkeiltä saadut tiedot tarkistetaan ennen tallennusta tietokantaan. Aineistoon tehdään ennen tulosten tuottamista loogisuustarkastukset, joiden perusteella virheelliset tapaukset korjataan.

Julkaistujen tietojen ajantasaisuus ja oikea-aikaisuus

Majoitustilaston kuukausittaiset ennakkotiedot julkaistaan noin 6 viikkoa tilastointikuukauden päättymisen jälkeen. Koko vuoden ennakkotiedot julkaistaan joulukuun tietojen yhteydessä seuraavan vuoden helmikuussa. Kaikki julkaistut ennakkotiedot tarkentuvat myöhässä tulleiden liikkeiden tiedoilla ja puuttuvien tietojen uudelleen imputoinnilla. Lopulliset tiedot julkaistaan Majoitustilasto -vuosijulkaisussa.

Tietojen saatavuus ja läpinäkyvyys/selkeys

Uusimmat kuukausittaiset ennakkotiedot ovat nähtävissä julkistamispäivänä Tilastokeskuksen kotisivuilla. Majoitusliikkeitä koskevia tilastoja on saatavilla myös Tilastokeskuksen PX-Web-tietokantapalvelussa. Keskeiset ennakkotiedot julkaistaan lisäksi Majoitustilasto -kuukausijulkaisussa (pdf-julkaisu). Vuositason ennakkotiedot julkaistaan joulukuun Majoitustilasto -kuukausijulkaisussa ja Tilastokeskuksen kotisivuilla. Lopulliset tiedot julkaistaan Majoitustilasto -vuosijulkaisussa (pdf -julkaisu). Keskeiset vuositason lopulliset tiedot julkaistaan Tilastokeskuksen kotisivuilla. Kuukausiaineistoista tuotetaan maksullista asiakaspalvelua varten Excel-tiedostona erillinen taulukkopaketti, jossa on kattavampaa alueellista ja toimialoittaista tietoa. Tilastoaineistosta voidaan toimeksiannosta tehdä erillisselvityksiä. Tilastoinnissa käytetyt toimiala- ja alueluokitukset ovat nähtävissä Tilastokeskuksen luokituspalvelussa. Toimialaluokitusta (TOL 2008) käytetään majoitustilastossa joiltakin osin soveltaen niin, että hotelleihin kuuluvat kaikki hotellitasoiset liikkeet (esim. hotellitasoiset retkeilymajat sekä hotellitasoiset koulutus- ja kurssikeskukset). Majoitustilastossa käytössä oleva ISO 3166-1 standardin mukainen maanosaluokitus ei täysin vastaa Eurostatin käyttämää luokitusta, jossa mm. Turkki ja Kypros kuuluvat Eurooppaan, kun taas ISO 3166-1 luokituksessa ne kuuluvat Aasiaan.

Tilastojen vertailukelpoisuus

Tilastokeskus on tuottanut majoitustilastoa vuodesta 1971 lähtien. Tilastoa on uudistettu perusjoukon ja tilastointitavan osalta useita kertoja. Viimeisin perusjoukkoa koskeva uudistus toteutettiin vuoden 2012 alussa, jolloin Euroopan parlamentin ja neuvoston matkailutilastoasetus (692/2011) astui voimaan. Uusi liikkeiden vähimmäiskoko on 20 vuode-tai sähköpistokkeella varustettua matkailuvaunupaikkaa sekä retkeilymajat. Ennen vuotta 2012 tilastoon sisältyivät majoitusliikkeet, joissa oli vähintään 10 huonetta, mökkiä tai sähköpistokkeella varustettua matkailuvaunupaikkaa sekä retkeilymajat. Kohdejoukon laajennuksen arvioidaan kasvattavan yöpymisvuorokausien määrää hieman, mutta vuositasolla sen vaikutuksen arvioidaan olevan vähäinen. Majoitusliikkeiden kuukausittaiset tiedot julkaistaan Tilastokeskuksen PX-Web- tietokantataulukkopalvelussa alkaen vuodesta 1995. Lopulliset tiedot päivitetään vuosijulkaisun yhteydessä. Ennakkotietojen vertailussa on otettava huomioon, että ensimmäiset julkaistut ennakkotiedot voivat muuttua saman kalenterivuoden aineiston kuukausittaisissa revisioinneissa. EU:ssa matkailutilastoja oli vuoden 2011 loppuun saakka harmonisoitu matkailutilastodirektiivin (95/57/EY) nojalla ja vuoden 2012 alusta matkailutilastoasetuksen (692/2011) nojalla. Majoitustilaston tiedot ovat vertailukelpoisia muiden EU-maiden vastaaviin tilastoihin.

Selkeys ja eheys/yhtenäisyys

Tilastokeskuksen majoitustilasto on ainoa säännöllisesti tehtävä majoitusliikkeiden palvelujen tarjontaa ja käyttöä fyysisillä mittareilla kuvaava tilasto. Majoitusliikkeiden liikevaihdon ja palkkasumman suuruudesta saadaan kuukausitason tietoa Tilastokeskuksen palvelujen kuukausikuvaajissa ('Muut palvelut'), jossa majoitustoiminta kuuluu toimialaluokituksen pääluokkaan H yhdessä ravitsemistoiminnan kanssa.

Toimialaluokituksen 2-numerotasolla majoitustoiminta voidaan erottaa omaksi toimialakseen. Majoitustilastosta saatavat hotellien kuukausittaiset yöpymistiedot ja hotellihuoneiden käyttöastetiedot korreloivat voimakkaasti majoitustoiminnan liikevaihtotietojen kanssa. Tilastokeskuksessa tuotetaan säännöllisesti kahta otospohjaista haastattelututkimusta, Suomalaisten matkailututkimusta ja Rajahaastattelututkimusta, joissa on tietoa koti- ja ulkomaisten matkailijoiden palvelujen käytöstä. Ulkomaisille matkailijoille tehtävä Rajahaastattelututkimus on Tilastokeskuksen ja Matkailun edistämiskeskuksen yhteistyöhanke. Kummassakin tilastossa majoituspalvelujen käytössä on pyritty mahdollisimman yhdenmukaiseen luokitteluun majoitustilaston kanssa. Erilaisista tutkimusmenetelmistä ja perusjoukoista sekä palvelujen kattavuudesta johtuen täysin yhdenmukaiseen tulokseen ei majoituspalvelujen käyttöön nähden ole kuitenkaan mahdollista päästä. Rekisteripohjaisena tilastona majoitustilasto tarjoaa hyvän vertailuaineiston näille otospohjaisille haastattelututkimuksille. Matkustustaseen laadinnassa majoitustilastoa käytetään matkailutulojen pääasiallisen lähteen, Rajahaastattelututkimuksen viiteaineistona.

Lisätietoja

Marjut Tuominen 09 1734 3556

Merja Rönkä 09 1734 3209

Vastaava tilastojohtaja:

Hannele Orjala

liikenne.matkailu@tilastokeskus.fi

www.tilastokeskus.fi

Lähde: Majoitustilasto. Tilastokeskus

Asiakaspalaute: www.tilastokeskus.fi/palaute

*Tietopalvelu, Tilastokeskus
puh. 09 1734 2220
www.tilastokeskus.fi*

*Julkaisutilaukset, Edita Publishing Oy
puh. 020 450 05
asiakaspalvelu.publishing@edita.fi
www.editapublishing.fi*

*ISSN 1796-0479
= Suomen virallinen tilasto
ISSN 1799-6309 (pdf)*