

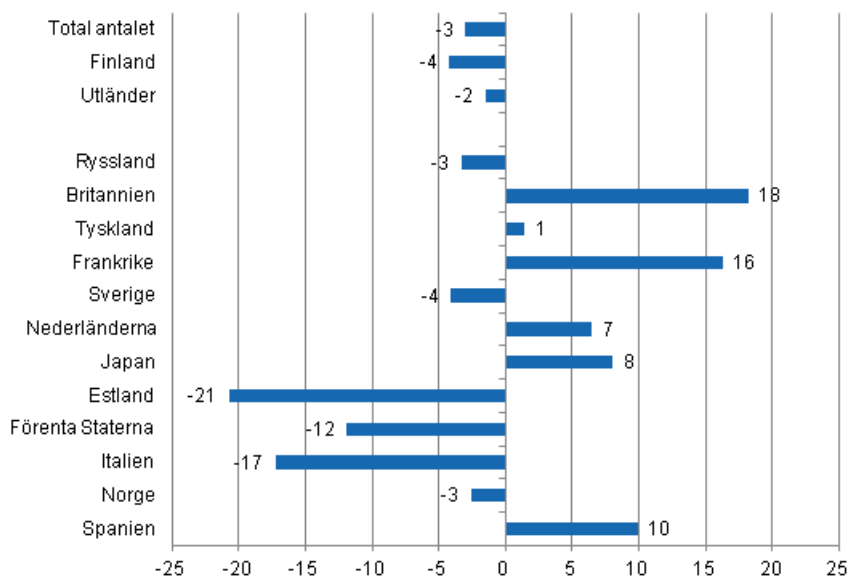
Inkvarteringsstatistik

2013, januari

Övernattningarna i inkvarteringsanläggningar minskade med 3 procent i januari 2013

I januari 2013 bokförde inkvarteringsanläggningarna i Finland totalt något under 1,4 miljoner övernattningsdygn, vilket var 3,0 procent färre än i januari 2012. De finländska turisternas övernattningar minskade med 4,2 procent och de övernattade nästan 754 000 gånger i inkvarteringsanläggningar. De utländska turisternas övernattningar minskade med 1,5 procent och i inkvarteringsanläggningarna statistikfördes drygt 607 000 övernattningsdygn i januari 2013. Uppgifterna är preliminära uppgifter i Statistikcentralens inkvarteringsstatistik och har samlats in från inkvarteringsanläggningar med minst 20 bäddplatser eller husvagnsplatser med eluttag samt från vandrarhem.

Förändring i övernattningar i januari 2013/2012, %

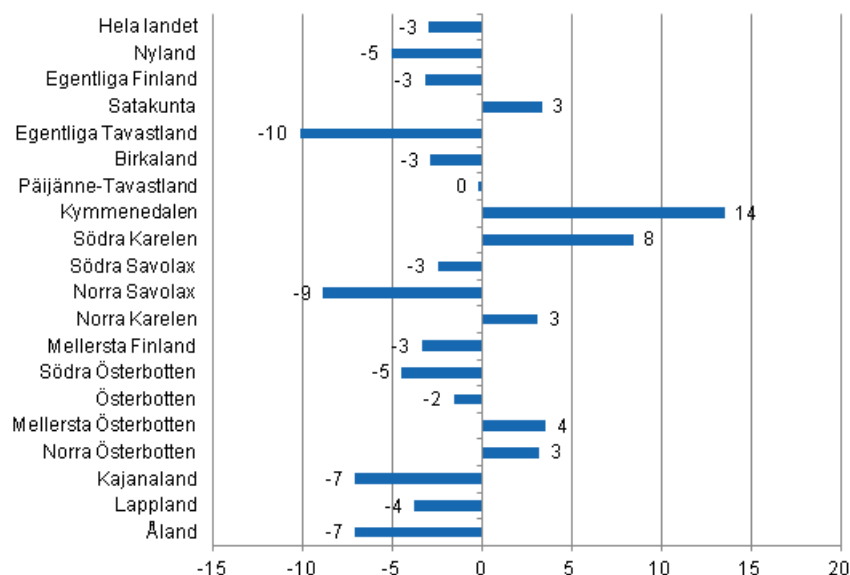


Den långvariga ökningen av antalet övernattningar av ryska turister i inkvarteringsanläggningar i Finland bröts i januari 2013. De ryska turisterna var ändå den överlägset största gruppen utländska turister med sina 311 000 övernattningsdygn, även om antalet minskade med 3,3 procent från året innan. Följande i

ordningen var britterna och tyskarna. För de brittiska turisterna statistikfördes 46 000 övernattningar och för de tyska nästan 32 000 övernattningar i inkvarteringsanläggningar i Finland. Britternas övernattningar ökade med 18,2 procent och tyskarnas med 1,4 procent. Övernattningarna av franska turister ökade också kraftigt, med 16,3 procent, och de övernattade nästan 30 000 gånger i inkvarteringsanläggningar. Spanjorernas övernattningar ökade med 9,9 procent och japanernas med 8,0 procent. Mest minskade estländarnas övernattningar, med 20,7 procent, och italienarnas, med 17,2 procent. Dessutom minskade amerikanarnas övernattningar med 11,9 procent. Bland de övriga ur turistsynvinkel viktigaste länderna för Finland var förändringarna i övernattningar mer måttfulla.

Sett till landskap ökade det totala antalet övernattningar i januari mest i Kymmenedalen, med 13,5 procent. I Södra Karelen var ökningen av övernattningar 8,4 procent och i Mellersta Österbotten 3,5 procent. I Satakunta, Norra Karelen och Norra Österbotten ökade övernattningarna med 3 procent. Övernattningarna minskade mest i Egentliga Tavastland, med 10,2 procent, och i Norra Savolax, med 8,9 procent. När det gäller hela landet ökade övernattningarna med 3 procent från året innan.

Förändring i övernattningar i januari landskapsvis 2013/2012, %



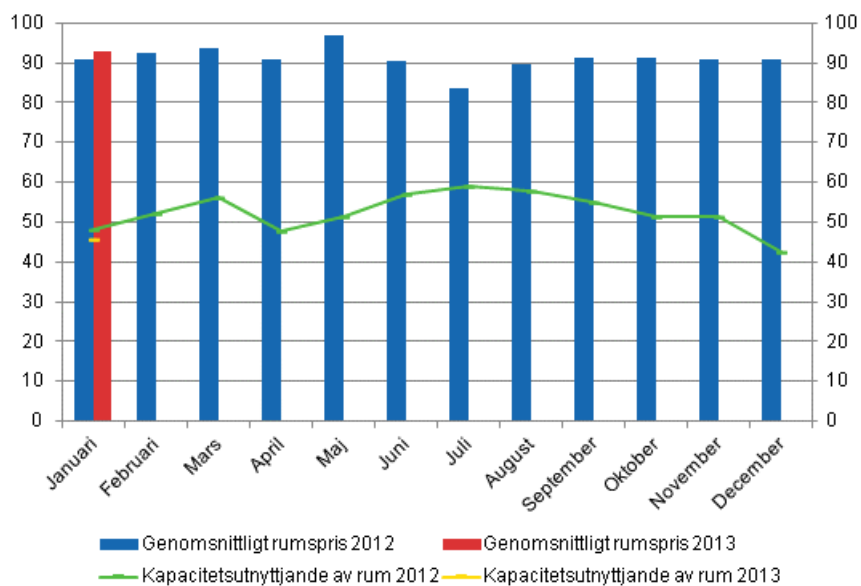
Övernattningarna på hotell minskade med 3,2 procent i januari 2013

Det totala antalet hotellövernattningar uppgick till något under 1,2 miljoner dygn i januari 2013, vilket var en minskning med 3,2 procent från året innan. Övernattningarna av utländska turister minskade med 3,5 procent och uppgick till 520 000 övernattningsdygn på hotell. De finländska turisternas hotellövernattningar uppgick till 668 000 dygn. Detta var en minskning med 3,0 procent jämfört med januari 2012.

Kapacitetsutnyttjandet av hotellrum var 45,6 procent i januari. Året innan var det 48,2 procent. Av landskapen mättes det högsta kapacitetsutnyttjandet av hotellrum i Nyland, 54,9 procent, och i Södra Karelen, 54,7 procent. I Vanda var kapacitetsutnyttjandet 67,4 procent och i Villmanstrand 62,9 procent. I Helsingfors var kapacitetsutnyttjandet 57,8 procent.

Det verkliga genomsnittspriset på hotellrum i hela landet uppgick i januari 2013 till 92,71 euro per dygn. Året innan var det 90,64 euro.

Hotellrum uthyrningsgrad och det månatliga genomsnittliga priset



Innehåll

Tabeller

Tabellbilagor

Tabellbilaga 1. Inkvarteringsanläggningarnas kapacitet och kapacitetsutnyttjande, januari 2013.....	5
Tabellbilaga 2. Övernattningar i alla inkvarteringsanläggningar, januari 2013.....	6
Tabellbilaga 3. Hotellkapacitet och kapacitetsutnyttjand, januari 2013.....	7
Tabellbilaga 4. Övernattningar i hoteller, januari 2013.....	8
Tabellbilaga 5. Anlända gäster och övernattningar av bosättningsland, januari 2013.....	9

Tabellbilagor

Tabellbilaga 1. Inkvarteringsanläggningarnas kapacitet och kapacitetsutnyttjande, januari 2013

Landskap	Inkvarteringsanläggningar, antal	Rum, antal	Kapacitetsutnyttjande av rum, %	Förändring av kapacitetsutnyttjande av rum, procentenheter	Genomsnittligt övernattingspris, euro (Moms 10 % inkl.)
Hela landet	1 060	58 199	42,6	-2,6	53,67
Fasta Finland	1 037	57 467	42,9	-2,7	53,67
Nyland	141	14 678	54,3	-3,5	66,16
Egentliga Finland	59	3 672	35,3	-1,2	51,24
Satakunta	36	1 484	30,3	-2,2	63,03
Egentliga Tavastland	30	1 436	29,5	-6,3	49,87
Birkaland	67	4 302	37,8	-5,0	54,81
Päijänne-Tavastland	32	1 908	40,4	0,0	46,74
Kymmenedalen	25	1 158	32,9	-2,8	47,27
Södra Karelen	38	1 744	50,0	-0,0	49,54
Södra Savolax	70	2 107	32,9	0,0	40,29
Norra Savolax	47	2 545	42,0	-5,2	47,10
Norra Karelen	52	1 575	36,3	2,0	44,88
Mellersta Finland	46	2 996	42,6	-2,5	45,38
Södra Österbotten	47	1 670	34,4	-1,8	44,33
Österbotten	29	1 273	38,0	-1,2	62,22
Mellersta Österbotten	14	546	32,4	-0,1	55,84
Norra Österbotten	94	4 260	36,5	-2,5	41,45
Kajanaland	41	2 152	38,6	-3,6	42,05
Lappland	169	7 961	45,9	-2,4	50,69
Åland	23	732	13,7	-0,0	..

Tabellbilaga 2. Övernattningar i alla inkvarteringsanläggningar, januari 2013

Landskap	Alla övernattningar, antal	Förändring av alla övernattningar, %	Övernattningarna av finländska turister, antal	Förändring av övernattningarna av finländska turister, %	Övernattningarna av utländska turister, antal	Förändring av övernattningarna av utländska turister, %
Hela landet	1 361 168	-3,0	753 715	-4,2	607 453	-1,5
Fasta Finland	1 356 060	-3,0	750 956	-4,2	605 104	-1,4
Nyland	364 108	-5,1	186 554	-1,8	177 554	-8,4
Egentliga Finland	61 236	-3,2	48 743	-4,5	12 493	2,1
Satakunta	18 423	3,3	14 102	3,9	4 321	1,7
Egentliga Tavastland	23 016	-10,2	17 210	-9,3	5 806	-12,8
Birkaland	85 804	-2,9	68 282	-4,5	17 522	4,4
Päijänne-Tavastland	46 301	-0,2	35 482	5,6	10 819	-15,5
Kymmenedalen	21 770	13,5	11 261	-4,7	10 509	42,9
Södra Karelen	55 115	8,4	17 413	-1,3	37 702	13,5
Södra Savolax	39 682	-2,5	22 505	-6,0	17 177	2,6
Norra Savolax	62 690	-8,9	40 664	-11,4	22 026	-4,1
Norra Karelen	32 064	3,1	18 733	1,6	13 331	5,5
Mellersta Finland	87 752	-3,4	60 892	3,3	26 860	-15,9
Södra Österbotten	28 656	-4,5	26 314	-5,9	2 342	14,2
Österbotten	19 733	-1,6	15 683	3,6	4 050	-17,6
Mellersta Österbotten	8 146	3,5	7 357	-2,3	789	132,7
Norra Österbotten	102 331	3,2	58 215	-3,9	44 116	14,5
Kajanaland	68 994	-7,1	42 769	-2,9	26 225	-13,3
Lappland	230 239	-3,8	58 777	-19,5	171 462	3,1
Åland	5 108	-7,1	2 759	2,3	2 349	-16,1

Tabellbilaga 3. Hotellkapacitet och kapacitetsutnyttjand, januari 2013

Landskap / kommun	Inkvarteringsanläggningar, antal	Rum, antal	Kapacitetsutnyttjande av rum, %	Förändring av kapacitetsutnyttjande av rum, procentenheter	Genomsnittligt rumspris, euro (Moms 10 % inkl.)	¹⁾ RevPAR, euro (Moms 10 % inkl.)
Hela landet	630	50 714	45,6	-2,6	92,71	42,24
Fasta Finland	621	50 194	45,9	-2,7	92,72	42,52
Nyland	117	14 321	54,9	-3,4	98,29	53,97
Esbo	12	1 218	50,3	-4,1	82,16	41,34
Helsingfors	53	8 479	57,8	-3,8	102,62	59,30
Vanda	11	2 151	67,4	-0,5	101,03	68,06
Egentliga Finland	35	3 105	38,8	0,1	78,58	30,51
Åbo	18	2 051	42,3	1,3	79,41	33,60
Satakunta	24	1 216	33,8	-4,6	86,05	29,08
Björneborg	9	704	33,0	-5,7	83,08	27,42
Egentliga Tavastland	18	1 274	31,2	-7,2	84,15	26,25
Tavastehus	8	737	33,4	-6,9	89,69	29,93
Birkaland	43	3 784	38,4	-5,7	90,38	34,69
Tammerfors	24	2 725	43,2	-5,6	93,29	40,31
Päijänne-Tavastland	17	1 738	43,0	0,6	80,71	34,72
Lahtis	7	600	50,1	4,2	85,66	42,96
Kymmenedalen	15	934	37,1	-2,9	85,04	31,57
Kouvola	5	419	40,2	-4,4	82,38	33,08
Södra Karelen	20	1 379	54,7	-0,1	102,11	55,88
Villmanstrand	7	712	62,9	1,9	97,40	61,29
Södra Savolax	26	1 542	37,2	0,9	69,65	25,90
S:t Michel	8	550	43,5	-0,3	77,60	33,74
Norra Savolax	28	2 289	43,9	-4,1	85,42	37,49
Kuopio	14	1 393	50,2	-2,0	89,32	44,86
Norra Karelen	24	1 301	40,4	2,8	79,79	32,27
Joensuu	9	707	44,3	2,5	81,28	36,04
Mellersta Finland	28	2 668	44,8	-3,2	103,63	46,43
Jyväskylä	10	1 374	49,3	-6,9	99,31	48,91
Södra Österbotten	27	1 398	40,5	-0,9	69,41	28,13
Seinäjoki	8	562	44,4	-0,8	79,26	35,19
Österbotten	22	1 217	39,2	-1,2	81,25	31,82
Vasa	8	797	43,9	-0,7	86,12	37,77
Mellersta Österbotten	10	498	33,5	-0,8	80,33	26,89
Karleby	5	360	36,0	-2,3	88,10	31,73
Norra Österbotten	48	3 438	38,4	-3,5	83,43	32,05
Kuusamo	10	743	39,9	-1,0	88,13	35,16
Uleåborg	12	1 584	44,3	-6,6	86,36	38,27
Kajanaland	22	1 766	43,0	-3,6	82,00	35,25
Kajana	6	415	32,5	-6,8	79,22	25,72
Sotkamo	7	1 078	50,8	-0,6	90,26	45,90
Lappland	97	6 326	51,6	-1,8	103,15	53,23
Rovaniemi	12	1 238	72,9	-0,7	114,26	83,25
Åland	9	520	17,1	0,1
Mariehamn	4	309	25,9	3,0

1) RevPar = Genomsnittlig intäkt per tillgängligt rum. Beräkningsformel: RevPar = Genomsnittligt rumspris * kapacitetsutnyttjande av rum.

Tabellbilaga 4. Övernattningar i hoteller, januari 2013

Landskap / kommun	Alla övernattningar, antal	Förändring av alla övernattningar, %	Övernattningarna av finländska turister, antal	Förändring av övernattningarna av finländska turister, %	Övernattningarna av utländska turister, antal	Förändring av övernattningarna av utländska turister, %
Hela landet	1 188 246	-3,2	668 183	-3,0	520 063	-3,5
Fasta Finland	1 184 053	-3,2	665 955	-3,0	518 098	-3,5
Nyland	352 470	-4,9	179 726	-1,9	172 744	-7,9
Esbo	25 580	-18,2	12 973	-17,2	12 607	-19,2
Helsingfors	221 738	-5,1	96 706	-0,6	125 032	-8,3
Vanda	65 486	-1,2	41 408	0,3	24 078	-3,7
Egentliga Finland	56 072	-2,2	44 740	-3,2	11 332	1,9
Åbo	39 394	1,1	30 774	-3,0	8 620	18,7
Satakunta	15 918	3,7	12 355	7,3	3 563	-7,1
Björneborg	9 003	11,4	7 158	11,4	1 845	11,8
Egentliga Tavastland	19 920	-14,4	14 888	-11,1	5 032	-22,8
Tavastehus	11 809	-18,6	8 872	-8,9	2 937	-38,3
Birkaland	68 929	-4,6	55 432	-5,3	13 497	-1,8
Tammerfors	52 748	-0,3	41 903	-1,5	10 845	4,6
Päijänne-Tavastland	40 440	-2,4	31 102	5,0	9 338	-21,0
Lahtis	13 798	-5,0	9 273	5,9	4 525	-21,5
Kymmenedalen	17 246	1,4	9 566	-12,0	7 680	25,2
Kouvola	8 123	-3,7	5 436	-16,6	2 687	40,5
Södra Karelen	47 177	1,3	15 643	-2,5	31 534	3,3
Villmanstrand	25 444	2,4	11 843	-6,1	13 601	11,2
Södra Savolax	29 571	-7,4	20 387	-5,4	9 184	-11,5
S:t Michel	12 801	0,5	7 823	1,2	4 978	-0,6
Norra Savolax	55 590	-9,0	37 771	-10,6	17 819	-5,5
Kuopio	38 973	-1,8	26 775	-0,2	12 198	-5,1
Norra Karelen	27 743	-0,2	17 136	0,1	10 607	-0,7
Joensuu	14 081	-3,1	9 735	-10,1	4 346	17,7
Mellersta Finland	81 170	-1,3	56 575	5,2	24 595	-13,6
Jyväskylä	32 716	2,7	25 355	10,8	7 361	-18,0
Södra Österbotten	26 791	-4,5	25 139	-4,7	1 652	-1,4
Seinäjoki	9 649	-13,0	8 806	-15,2	843	18,4
Österbotten	18 487	-4,8	14 473	-0,3	4 014	-18,3
Vasa	13 907	-3,7	10 897	-0,1	3 010	-14,9
Mellersta Österbotten	7 268	1,8	6 769	-0,6	499	49,0
Karleby	5 226	-3,4	4 809	-5,3	417	25,6
Norra Österbotten	72 136	-2,5	44 396	-4,8	27 740	1,4
Kuusamo	23 838	4,8	9 623	5,8	14 215	4,2
Uleåborg	31 600	-4,8	23 750	-4,4	7 850	-6,0
Kajanaland	57 380	-0,5	35 325	5,6	22 055	-8,9
Kajana	5 978	-16,6	4 567	-13,9	1 411	-24,4
Sotkamo	46 880	3,9	28 409	11,6	18 471	-6,0
Lappland	189 745	-0,4	44 532	-13,8	145 213	4,6
Rovaniemi	52 561	-1,1	11 209	-3,8	41 352	-0,3
Åland	4 193	2,9	2 228	-0,3	1 965	6,7
Mariehamn	3 487	1,5	2 012	8,3	1 475	-6,5

Tabellbilaga 5. Anlända gäster och övernattningar av bosättningsland, januari 2013

Bosättningslandet	Anlända gäster i alla inkvarteringsanläggningar	Övernattningar i alla inkvarteringsanläggningar	Förändring av alla övernattningar, %	Övernattningar på hotell	Förändring av övernattningar på hotell, %
Total antalet	660 517	1 361 168	-3,0	1 188 246	-3,2
Finland	435 086	753 715	-4,2	668 183	-3,0
Utländer	225 431	607 453	-1,5	520 063	-3,5
Sverige	14 165	22 420	-4,1	21 697	-1,6
Tyskland	11 351	31 641	1,4	29 659	1,1
Ryssland	105 865	310 993	-3,3	253 593	-6,9
Britannien	13 778	45 993	18,2	36 974	13,7
Förenta Staterna	3 860	8 400	-11,9	8 230	-11,6
Norge	4 113	6 845	-2,6	6 641	-1,2
Nederländerna	5 619	18 785	6,5	15 418	3,4
Italien	3 084	7 250	-17,2	6 568	-17,3
Frankrike	7 810	29 673	16,3	28 390	16,7
Japan	8 636	16 993	8,0	16 531	7,2
Estland	6 458	15 237	-20,7	12 450	-14,2
Spanien	2 015	6 154	9,9	4 717	-9,2

Förfrågningar

Marjut Tuominen 09 1734 3556

Merja Rönkä 09 1734 3209

Ansvarig statistikdirektör:

Hannele Orjala

liikenne.matkailu@stat.fi

www.stat.fi

Källa: Inkvarteringsstatistik. Statistikcentralen