

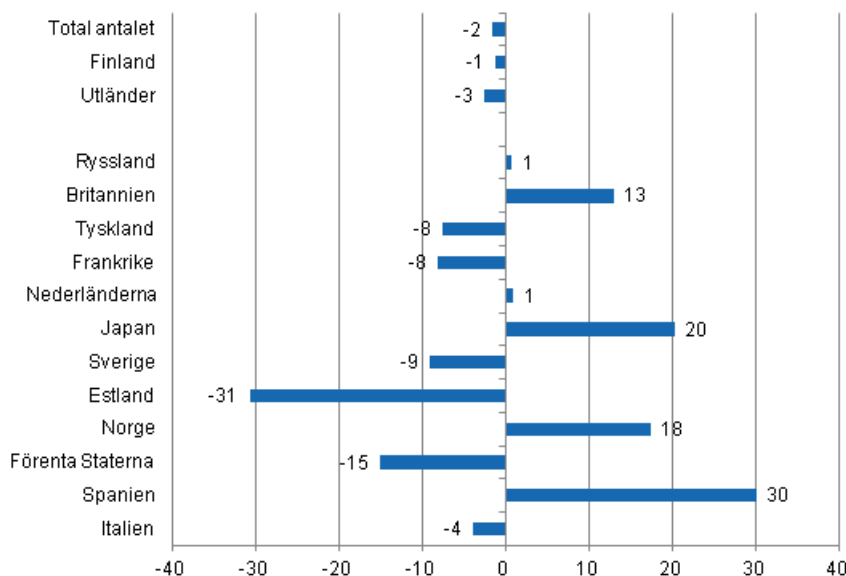
Inkvarteringsstatistik

2013, februari

Utländska turisternas övernattningar minskade med 2,5 procent i februari 2013

I februari 2013 bokförde inkvarteringsanläggningarna i Finland nästan 421 000 dygn övernattningar av utländska turister, vilket var 2,5 procent färre än i februari 2012. De finländska turisternas övernattningar minskade med 1,2 procent och de övernattnade totalt en miljon dygn i inkvarteringsanläggningar. Det totala antalet övernattningar minskade med 1,6 procent från året innan. Totalt statistikfördes 1,4 miljoner övernattningsdygn i inkvarteringsanläggningar i februari 2013. Uppgifterna är preliminära uppgifter i Statistikcentralens inkvarteringsstatistik och har samlats in från inkvarteringsanläggningar med minst 20 bäddplatser eller husvagnsplatser med eluttag samt från vandrarhem.

Förändring i övernattningar i februari 2013/2012, %

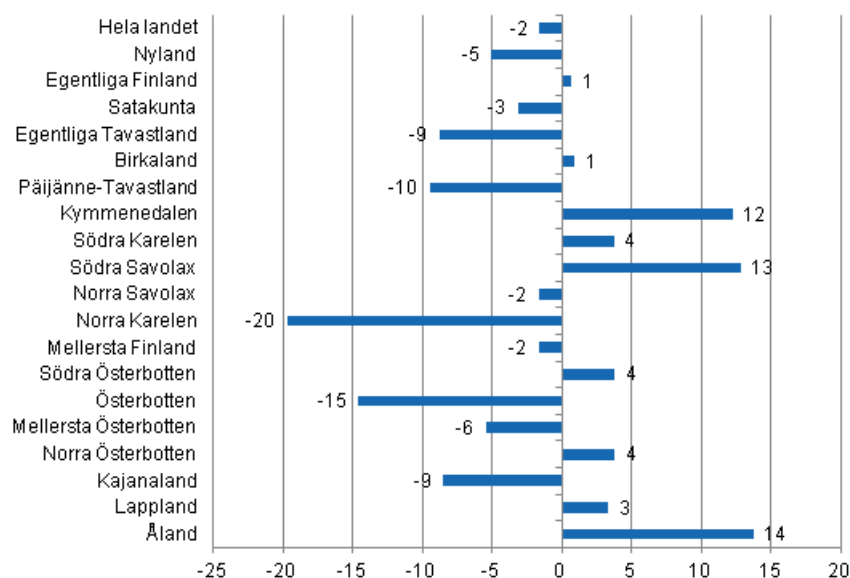


De största grupperna av utländska turister var i februari 2013 de ryska och de brittiska grupperna. De ryska turisternas övernattningar i inkvarteringsanläggningar i Finland uppgick till 81 000 övernattningsdygn och de brittiska turisternas till 50 000 övernattningsdygn. Övernattningarna av ryska turister var på nästan

samma nivå som i fjol, ökningen var 0,7 procent, medan övernattningsarna av brittiska turister ökade kraftigt, med 13,1 procent från året innan. Den tredje största gruppen var de tyska turisterna med 40 000 övernattningsdygn i inkvarteringsanläggningar. Detta var dock 7,5 procent färre övernattningsarna än året innan. De franska turisternas övernattningsarna minskade med 8,1 procent från året innan. De övernattningsarna nästan 33 000 gånger i inkvarteringsanläggningar. För de svenska, holländska och japanska grupperna bokfördes ungefär 24 000 övernattningsdygn per grupp. Svenskarnas övernattningsarna minskade med 9,1 procent, medan holländarnas övernattningsarna ökade med 0,9 procent. De största ökningarna hade övernattningsarna av spanska turister, 30,2 procent, japanska turister, 20,4 procent, och norska turister, 17,5 procent. Bland övriga länder som är viktigast för Finland ur turistsynvinkel minskade däremot övernattningsarna av estländare mest. För dem bokfördes 15 000 övernattningsdygn, vilket var 30,6 procent färre än i februari 2012.

Sett till landskap ökade det totala antalet övernattningsarna i februari mest på Åland, med 13,7 procent. I Södra Savolax var ökningen av övernattningsarna 12,8 procent och i Kymmenedalen 12,2 procent. Övernattningsarna minskade mest i Norra Karelen, med 19,7 procent, och i Österbotten, med 14,6 procent. När det gäller hela landet minskade övernattningsarna med 1,6 procent från året innan.

Förändring i övernattningsarna i februari landskapsvis 2013/2012, %



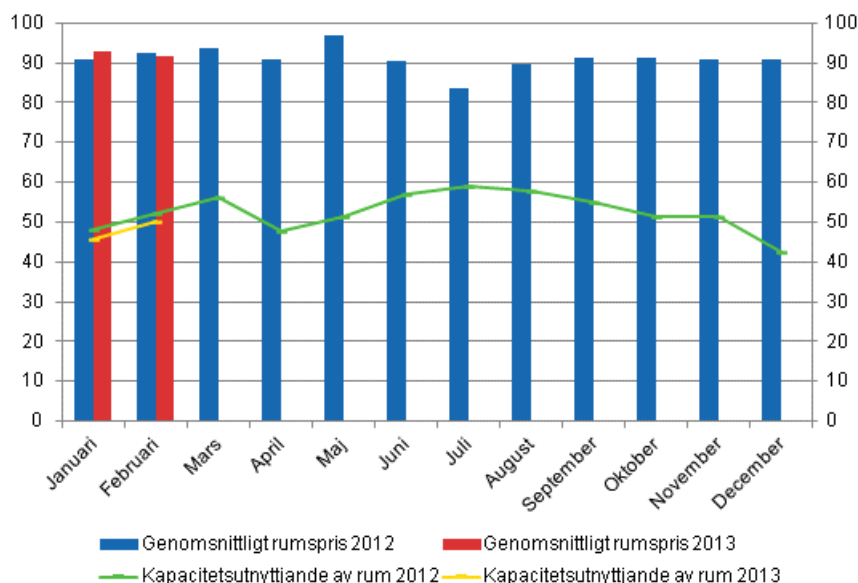
Övernattningsarna på hotell minskade med 2,7 procent i februari 2013

Det totala antalet hotellövernattningsarna uppgick till drygt 1,2 miljoner dygn i februari 2013, vilket var 2,7 procent färre än året innan. Övernattningsarna av utländska turister minskade med 3,9 procent och uppgick till 370 000 övernattningsdygn på hotell. De finländska turisternas hotellövernattningsarna uppgick till nästan 858 000 dygn. Detta var en minskning med 2,2 procent jämfört med februari 2012.

Kapacitetsutnyttjandet av hotellrum var 50,3 procent i februari. Året innan var det 52,3 procent. Av landskapen mättes det högsta kapacitetsutnyttjandet av hotellrum i Lappland, 61,0 procent, och i Nyland, 55,9 procent. I Rovaniemi var kapacitetsutnyttjandet av hotellrum 76,6 procent och i Vanda 69,1 procent. I Helsingfors var kapacitetsutnyttjandet 59,8 procent.

Det verkliga genomsnittspriset på hotellrum i hela landet uppgick i februari 2013 till 91,50 euro per dygn. Året innan var det 92,25 euro.

Hotellrum uthyrningsgrad och det månatliga genomsnittliga priset

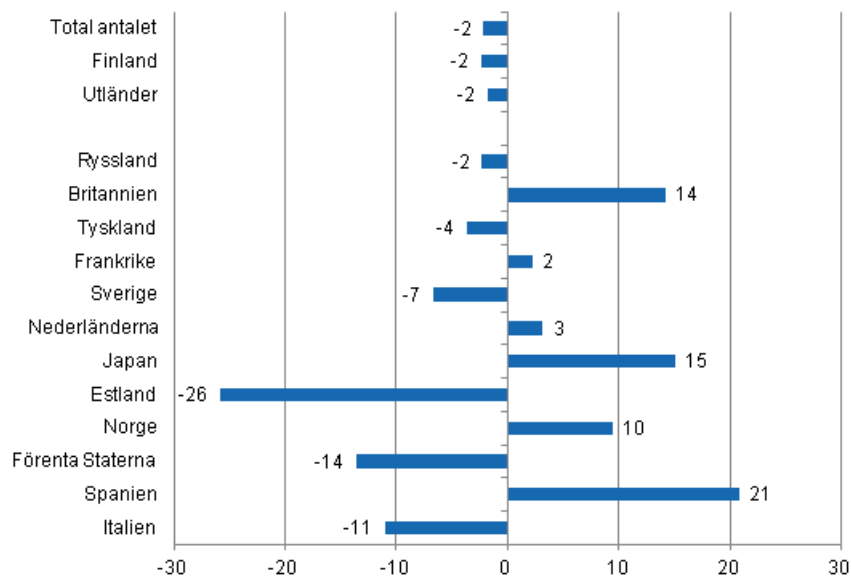


Det totala antalet övernattningsdygn i alla inkvarteringsanläggningar minskade med 2,2 procent under januari–februari 2013

Under januari–februari 2013 uppgick antalet övernattningsdygn i inkvarteringsanläggningar i Finland till nästan 2,8 miljoner, vilket var 2,2 procent färre än under motsvarande period året innan. Övernattningsdygnen av finländska turister minskade med 2,4 procent och uppgick till något under 1,8 miljoner övernattningsdygn. De utländska turisterna övernattningsdygn drygt en miljon gånger, vilket var en minskning med 1,8 procent jämfört med januari–februari 2012.

För ryska turister statistikfördes 393 000 övernattningsdygn i inkvarteringsanläggningar i Finland och de var som vanligt den överlägset största gruppen av utländska turister i Finland under januari–februari 2013. Deras övernattningsdygn minskade dock med 2,3 procent jämfört med motsvarande period året innan. Följande i ordningen var britterna och tyskarna. Britternas övernattningsdygn ökade med 14,2 procent och uppgick till drygt 95 000 övernattningsdygn i inkvarteringsanläggningar. Tyskarnas övernattningsdygn nästan 72 000 gånger, även om antalet minskade med 3,7 procent. De franska turisternas övernattningsdygn uppgick till något under 63 000, vilket var en ökning med 2,2 procent från året innan. De svenska, holländska och japanska turisterna övernattningsdygn alla över 40 000 gånger under januari–februari 2013. Japanernas övernattningsdygn ökade kraftigt, med 15,1 procent, och holländarnas måttligt, med 3,2 procent. Däremot minskade de svenska turisternas övernattningsdygn med 6,7 procent under början av år 2013. Under januari–februari minskade övernattningsdygnerna mest bland de estländska turisterna, med 25,9 procent. Deras övernattningsdygn uppgick till 30 000 dygn. Bland de länder som är viktigast för Finland ur turistsynvinkel ökade emellertid spanjorernas övernattningsdygn mest, med 20,8 procent. Deras övernattningsdygn i inkvarteringsanläggningar uppgick till drygt 14 000 dygn.

Förändring i övernattningar i januari-februari 2013/2012, %



Innehåll

Tabeller

Tabellbilagor

Tabellbilaga 1.1. Inkvarteringsanläggningarnas kapacitet och kapacitetsutnyttjande, februari 2013.....	6
Tabellbilaga 1.2. Inkvarteringsanläggningarnas kapacitet och kapacitetsutnyttjande, januari-februari 2013.....	7
Tabellbilaga 2.1. Övernattningar i alla inkvarteringsanläggningar, februari 2013.....	8
Tabellbilaga 2.2. Övernattningar i alla inkvarteringsanläggningar, januari-februari 2013.....	9
Tabellbilaga 3.1. Hotellkapacitet och kapacitetsutnyttjand, februari 2013.....	10
Tabellbilaga 3.2. Hotellkapacitet och kapacitetsutnyttjand, januari-februari 2013.....	11
Tabellbilaga 4.1. Övernattningar i hoteller, februari 2013.....	12
Tabellbilaga 4.2. Övernattningar i hoteller, januari-februari 2013.....	13
Tabellbilaga 5.1. Anlända gäster och övernattningar av bosättningsland, februari 2013.....	14
Tabellbilaga 5.2. Anlända gäster och övernattningar av bosättningsland, januari-februari 2013.....	14
Tabellbilaga 6. Övernattningar i alla inkvarteringsanläggningar, 2013.....	14

Tabellbilagor

Tabellbilaga 1.1. Inkvarteringsanläggningarnas kapacitet och kapacitetsutnyttjande, februari 2013

Landskap	Inkvarteringsanläggningar, antal	Rum, antal	Kapacitetsutnyttjande av rum, %	Förändring av kapacitetsutnyttjande av rum, procentenheter	Genomsnittligt övernattingspris, euro (Moms 10 % inkl.)
Hela landet	1 066	58 174	47,5	-1,8	52,70
Fasta Finland	1 045	57 462	47,8	-1,9	52,71
Nyland	141	14 270	55,4	-1,4	66,85
Egentliga Finland	58	3 636	39,9	-1,3	48,80
Satakunta	36	1 486	34,4	-2,8	57,47
Egentliga Tavastland	29	1 428	32,6	-5,0	50,14
Birkaland	69	4 391	46,1	-3,4	51,27
Päijänne-Tavastland	32	1 909	40,2	-6,7	44,91
Kymmenedalen	26	1 150	34,9	3,6	50,72
Södra Karelen	36	1 721	49,9	1,3	47,17
Södra Savolax	71	2 132	33,9	1,6	41,35
Norra Savolax	47	2 551	50,0	-2,5	49,19
Norra Karelen	52	1 567	37,1	-7,7	47,65
Mellersta Finland	47	3 001	48,3	-6,4	42,39
Södra Österbotten	48	1 742	39,9	-2,4	40,57
Österbotten	29	1 291	39,7	-6,6	58,66
Mellersta Österbotten	14	545	37,2	-3,1	56,49
Norra Österbotten	94	4 275	48,2	-0,4	44,02
Kajanaland	42	2 165	50,3	-0,2	34,97
Lappland	174	8 202	55,0	0,8	52,62
Åland	21	712	19,7	3,5	..

Tabellbilaga 1.2. Inkvarteringsanläggningarnas kapacitet och kapacitetsutnyttjande, januari-februari 2013

Landskap	Inkvarteringsanläggningar, antal	Rum, antal	Kapacitetsutnyttjande av rum, %	Förändring av kapacitetsutnyttjande av rum, procentenheter	Genomsnittligt övernattingspris, euro (Moms 10 % inkl.)
Hela landet	1 064	57 991	45,1	-2,1	53,13
Fasta Finland	1 042	57 269	45,5	-2,2	53,13
Nyland	141	14 273	55,7	-1,7	66,45
Egentliga Finland	59	3 646	37,3	-1,5	49,82
Satakunta	36	1 485	32,4	-2,5	60,14
Egentliga Tavastland	30	1 431	31,0	-5,7	50,20
Birkaland	68	4 347	41,8	-4,4	52,82
Päijänne-Tavastland	32	1 909	40,4	-3,3	46,16
Kymmenedalen	26	1 154	33,8	0,2	48,78
Södra Karelen	37	1 733	50,0	0,6	48,41
Södra Savolax	71	2 120	33,7	1,0	40,41
Norra Savolax	47	2 548	45,9	-3,8	47,51
Norra Karelen	52	1 571	36,7	-2,7	46,19
Mellersta Finland	47	2 999	45,5	-4,3	43,76
Södra Österbotten	48	1 708	37,1	-2,1	42,21
Österbotten	29	1 282	38,8	-3,9	59,74
Mellersta Österbotten	14	546	34,7	-1,5	56,18
Norra Österbotten	94	4 268	42,1	-1,6	43,15
Kajanaland	42	2 159	44,1	-2,1	38,22
Lappland	172	8 095	50,4	-0,8	51,63
Åland	22	722	16,5	1,7	..

Tabellbilaga 2.1. Övernattningar i alla inkvarteringsanläggningar, februari 2013

Landskap	Alla övernattningar, antal	Förändring av alla övernattningar, %	Övernattningarna av finländska turister, antal	Förändring av övernattningarna av finländska turister, %	Övernattningarna av utländska turister, antal	Förändring av övernattningarna av utländska turister, %
Hela landet	1 435 794	-1,6	1 015 263	-1,2	420 531	-2,5
Fasta Finland	1 428 399	-1,6	1 011 989	-1,3	416 410	-2,5
Nyland	324 696	-5,1	189 803	-7,8	134 893	-1,1
Egentliga Finland	68 249	0,7	57 795	1,4	10 454	-2,9
Satakunta	20 801	-3,2	16 891	1,9	3 910	-20,3
Egentliga Tavastland	23 956	-8,8	21 301	0,1	2 655	-46,7
Birkaland	108 541	0,9	94 836	-0,9	13 705	15,4
Päijänne-Tavastland	47 984	-9,5	42 187	-5,0	5 797	-32,9
Kymmenedalen	17 483	12,2	12 083	6,9	5 400	26,3
Södra Karelen	48 488	3,7	24 674	-2,0	23 814	10,3
Södra Savolax	37 134	12,8	29 534	14,0	7 600	8,2
Norra Savolax	67 670	-1,7	61 177	1,4	6 493	-23,8
Norra Karelen	28 711	-19,7	23 574	0,3	5 137	-58,0
Mellersta Finland	99 599	-1,7	89 277	2,0	10 322	-25,3
Södra Österbotten	36 994	3,8	34 743	4,7	2 251	-7,4
Österbotten	20 930	-14,6	17 102	-7,7	3 828	-36,0
Mellersta Österbotten	8 455	-5,5	7 720	-6,3	735	4,1
Norra Österbotten	127 083	3,8	103 460	2,7	23 623	9,0
Kajanaland	84 453	-8,5	78 962	-7,2	5 491	-23,1
Lappland	257 172	3,3	106 870	2,0	150 302	4,2
Åland	7 395	13,7	3 274	36,8	4 121	0,3

Tabellbilaga 2.2. Övernattningar i alla inkvarteringsanläggningar, januari-februari 2013

Landskap	Alla övernattningar, antal	Förändring av alla övernattningar, %	Övernattningarna av finländska turister, antal	Förändring av övernattningarna av finländska turister, %	Övernattningarna av utländska turister, antal	Förändring av övernattningarna av utländska turister, %
Hela landet	2 798 198	-2,2	1 769 574	-2,4	1 028 624	-1,8
Fasta Finland	2 785 641	-2,2	1 763 541	-2,5	1 022 100	-1,8
Nyland	688 831	-5,1	376 384	-4,9	312 447	-5,4
Egentliga Finland	128 700	-1,8	105 906	-2,0	22 794	-0,9
Satakunta	39 224	-0,2	30 993	2,8	8 231	-10,1
Egentliga Tavastland	46 972	-9,5	38 511	-4,3	8 461	-27,3
Birkaland	193 874	-1,0	162 844	-2,6	31 030	8,2
Päijänne-Tavastland	94 317	-5,2	77 701	-0,4	16 616	-22,5
Kymmenedalen	39 172	12,7	23 263	0,6	15 909	36,8
Södra Karelen	103 603	6,1	42 087	-1,8	61 516	12,3
Södra Savolax	78 313	6,4	52 226	4,8	26 087	9,8
Norra Savolax	130 974	-4,9	102 169	-3,8	28 805	-8,5
Norra Karelen	60 775	-9,1	42 307	0,8	18 468	-25,8
Mellersta Finland	187 621	-2,4	150 243	2,6	37 378	-18,3
Södra Österbotten	65 770	0,2	61 133	-0,1	4 637	3,5
Österbotten	40 663	-8,8	32 785	-2,6	7 878	-27,7
Mellersta Österbotten	16 601	-1,2	15 077	-4,4	1 524	45,8
Norra Österbotten	228 066	2,9	161 653	0,2	66 413	10,3
Kajanaland	153 447	-7,9	121 731	-5,8	31 716	-15,1
Lappland	488 718	0,1	166 528	-6,4	322 190	3,8
Åland	12 557	4,6	6 033	18,5	6 524	-5,6

Tabellbilaga 3.1. Hotellkapacitet och kapacitetsutnyttjand, februari 2013

Landskap / kommun	Inkvarteringsanläggningar, antal	Rum, antal	Kapacitetsutnyttjande av rum, %	Förändring av kapacitetsutnyttjande av rum, procentenheter	Genomsnittligt rumspris, euro (Moms 10 % inkl.)	¹⁾ RevPAR, euro (Moms 10 % inkl.)
Hela landet	629	50 427	50,3	-2,0	91,50	46,03
Fasta Finland	621	49 917	50,6	-2,1	91,50	46,28
Nyland	117	13 912	55,9	-1,5	98,26	54,88
Esbo	12	1 219	44,4	-6,3	80,78	35,83
Helsingfors	53	8 083	59,8	0,0	103,12	61,67
Vanda	11	2 157	69,1	-1,9	100,52	69,41
Egentliga Finland	34	3 070	44,1	-0,7	79,33	34,98
Åbo	18	2 051	46,8	0,4	81,13	37,98
Satakunta	24	1 218	38,1	-4,1	83,46	31,84
Björneborg	9	709	40,9	-3,6	79,49	32,50
Egentliga Tavastland	18	1 271	34,9	-5,8	87,48	30,53
Tavastehus	8	734	37,5	-9,4	94,54	35,44
Birkaland	43	3 828	46,5	-4,5	92,03	42,76
Tammerfors	24	2 745	49,7	-5,3	93,24	46,34
Päijänne-Tavastland	17	1 738	42,5	-6,9	83,55	35,49
Lahtis	7	600	51,6	2,1	88,20	45,47
Kymmenedalen	16	943	38,0	3,7	81,21	30,86
Kouvola	6	428	42,6	2,6	77,93	33,24
Södra Karelen	18	1 356	53,8	0,2	97,17	52,28
Villmanstrand	7	712	62,9	2,4	89,65	56,35
Södra Savolax	27	1 571	38,3	1,4	70,40	26,98
S:t Michel	8	564	45,8	-1,2	80,00	36,63
Norra Savolax	28	2 298	52,1	-1,8	89,61	46,69
Kuopio	14	1 393	59,8	-2,4	92,58	55,33
Norra Karelen	24	1 294	40,5	-9,3	82,43	33,39
Joensuu	9	707	47,7	-15,0	81,02	38,67
Mellersta Finland	28	2 672	50,8	-7,0	104,05	52,89
Jyväskylä	10	1 376	48,6	-14,4	91,53	44,48
Södra Österbotten	28	1 467	45,3	-1,8	74,03	33,51
Seinäjoki	8	562	51,8	3,9	78,74	40,79
Österbotten	22	1 219	41,2	-6,3	84,84	34,97
Vasa	8	800	45,1	-9,0	88,45	39,90
Mellersta Österbotten	10	498	38,8	-3,4	80,85	31,40
Karleby	5	360	46,3	-3,4	83,40	38,63
Norra Österbotten	48	3 451	50,5	-0,5	90,02	45,48
Kuusamo	10	743	51,1	6,1	113,16	57,84
Uleåborg	12	1 584	58,3	-4,8	87,27	50,87
Kajanaland	22	1 764	55,2	1,4	69,67	38,47
Kajana	6	412	42,9	4,1	79,94	34,30
Sotkamo	7	1 079	66,3	1,3	67,05	44,47
Lappland	97	6 347	61,0	0,7	92,57	56,44
Rovaniemi	12	1 238	76,6	-3,9	93,15	71,40
Åland	8	510	23,6	4,9
Mariehamn	5	363	30,1	6,4

1) RevPar = Genomsnittlig intäkt per tillgängligt rum. Beräkningsformel: RevPar = Genomsnittligt rumspris * kapacitetsutnyttjande av rum.

Tabellbilaga 3.2. Hotellkapacitet och kapacitetsutnyttjand, januari-februari 2013

Landskap / kommun	Inkvarteringsanläggningar, antal	Rum, antal	Kapacitetsutnyttjande av rum, %	Förändring av kapacitetsutnyttjande av rum, procentenheter	Genomsnittligt rumspris, euro (Moms 10 % inkl.)	¹⁾ RevPAR, euro (Moms 10 % inkl.)
Hela landet	630	50 364	48,0	-2,2	92,09	44,23
Fasta Finland	621	49 849	48,3	-2,2	92,10	44,50
Nyland	117	13 915	56,2	-1,6	98,27	55,24
Esbo	12	1 219	47,5	-5,1	81,54	38,70
Helsingfors	53	8 085	60,2	-0,5	102,86	61,95
Vanda	11	2 154	68,2	-1,2	100,79	68,69
Egentliga Finland	35	3 080	41,1	-0,5	78,86	32,45
Åbo	18	2 051	44,5	0,8	80,32	35,71
Satakunta	24	1 217	36,0	-4,3	84,39	30,42
Björneborg	9	707	36,9	-4,8	80,89	29,88
Egentliga Tavastland	18	1 271	33,0	-6,5	85,85	28,34
Tavastehus	8	734	35,4	-8,1	92,15	32,62
Birkaland	43	3 806	42,2	-5,2	91,25	38,55
Tammerfors	24	2 735	46,3	-5,6	93,26	43,19
Päijänne-Tavastland	17	1 738	42,8	-3,1	82,09	35,10
Lahtis	7	600	50,8	3,1	86,88	44,15
Kymmenedalen	16	939	37,5	0,3	83,19	31,23
Kouvola	6	424	41,4	-1,0	80,19	33,16
Södra Karelen	19	1 368	54,3	0,0	99,81	54,19
Villmanstrand	7	712	62,9	2,2	93,72	58,94
Södra Savolax	27	1 557	37,7	1,1	70,02	26,42
S:t Michel	8	557	44,6	-0,8	78,77	35,11
Norra Savolax	28	2 294	47,8	-3,0	87,47	41,81
Kuopio	14	1 393	54,8	-2,2	90,98	49,82
Norra Karelen	24	1 298	40,5	-3,0	81,06	32,81
Joensuu	9	707	46,0	-6,0	81,15	37,30
Mellersta Finland	28	2 670	47,7	-5,1	103,85	49,51
Jyväskylä	10	1 375	48,9	-10,5	95,64	46,81
Södra Österbotten	28	1 433	42,9	-1,4	71,79	30,76
Seinäjoki	8	562	48,0	1,4	78,99	37,90
Österbotten	22	1 218	40,1	-3,7	82,97	33,31
Vasa	8	799	44,5	-4,8	87,24	38,78
Mellersta Österbotten	10	498	36,0	-2,0	80,60	29,03
Karleby	5	360	40,9	-2,7	85,55	34,99
Norra Österbotten	48	3 445	44,2	-2,1	87,01	38,46
Kuusamo	10	743	45,2	2,4	101,24	45,78
Uleåborg	12	1 584	51,0	-5,8	86,86	44,30
Kajanaland	22	1 765	48,8	-1,3	75,48	36,83
Kajana	6	414	37,4	-1,7	79,62	29,78
Sotkamo	7	1 079	58,2	0,2	78,04	45,42
Lappland	97	6 341	56,2	-0,6	97,59	54,86
Rovaniemi	12	1 238	74,7	-2,3	103,98	77,63
Åland	9	515	20,1	2,3
Mariehamn	5	336	28,0	4,8

1) RevPar = Genomsnittlig intäkt per tillgängligt rum. Beräkningsformel: RevPar = Genomsnittligt rumspris * kapacitetsutnyttjande av rum.

Tabellbilaga 4.1. Övernattningar i hoteller, februari 2013

Landskap / kommun	Alla övernattningar, antal	Förändring av alla övernattningar, %	Övernattningarna av finländska turister, antal	Förändring av övernattningarna av finländska turister, %	Övernattningarna av utländska turister, antal	Förändring av övernattningarna av utländska turister, %
Hela landet	1 227 639	-2,7	857 600	-2,2	370 039	-3,9
Fasta Finland	1 221 947	-2,9	855 074	-2,3	366 873	-4,2
Nyland	312 145	-5,3	182 653	-7,8	129 492	-1,4
Esbo	21 526	-14,5	14 103	-3,2	7 423	-29,9
Helsingfors	190 550	-5,6	94 517	-11,9	96 033	1,6
Vanda	61 387	-4,4	41 973	-7,1	19 414	2,0
Egentliga Finland	63 344	0,3	53 613	1,6	9 731	-6,4
Åbo	44 027	2,1	36 869	1,3	7 158	6,6
Satakunta	18 694	1,3	15 178	9,4	3 516	-23,2
Björneborg	11 811	13,7	10 138	24,3	1 673	-25,2
Egentliga Tavastland	21 555	-10,0	18 972	-0,3	2 583	-47,5
Tavastehus	13 225	-19,8	11 372	-6,9	1 853	-56,6
Birkaland	86 383	-1,2	75 779	-0,9	10 604	-3,3
Tammerfors	59 244	-0,4	49 686	-0,0	9 558	-2,6
Päijänne-Tavastland	40 580	-12,0	35 546	-7,0	5 034	-36,4
Lahtis	13 160	-13,6	9 773	-7,1	3 387	-28,0
Kymmenedalen	14 030	7,0	9 868	2,7	4 162	18,6
Kouvola	6 670	-4,1	5 248	-11,0	1 422	34,9
Södra Karelen	41 134	-1,9	20 078	-6,8	21 056	3,3
Villmanstrand	23 320	1,5	14 965	-4,2	8 355	13,7
Södra Savolax	26 643	2,8	23 327	5,4	3 316	-12,2
S:t Michel	11 184	-2,2	9 205	-3,9	1 979	6,7
Norra Savolax	60 856	-1,7	55 929	1,2	4 927	-25,9
Kuopio	43 070	1,1	39 842	4,7	3 228	-28,7
Norra Karelen	24 267	-24,7	20 117	-4,2	4 150	-63,0
Joensuu	13 132	-33,9	10 113	-5,3	3 019	-67,2
Mellersta Finland	91 394	-2,0	81 499	1,6	9 895	-24,0
Jyväskylä	30 043	-12,7	27 066	-6,6	2 977	-45,0
Södra Österbotten	33 076	0,8	30 879	1,3	2 197	-6,6
Seinäjoki	11 310	-5,9	10 129	-3,0	1 181	-24,9
Österbotten	19 784	-17,0	16 012	-10,3	3 772	-36,9
Vasa	14 641	-20,1	12 038	-13,3	2 603	-41,2
Mellersta Österbotten	7 607	-2,3	7 042	-2,0	565	-5,4
Karleby	6 362	1,9	5 862	2,4	500	-3,8
Norra Österbotten	91 846	4,2	72 820	3,2	19 026	8,4
Kuusamo	28 877	12,8	21 861	6,7	7 016	36,9
Uleåborg	40 762	0,9	34 624	2,1	6 138	-5,8
Kajanaland	66 902	-3,6	62 845	-1,4	4 057	-28,0
Kajana	7 665	17,6	7 171	22,0	494	-22,8
Sotkamo	54 571	-4,7	52 694	-2,9	1 877	-37,0
Lappland	201 707	1,3	72 917	-5,4	128 790	5,6
Rovaniemi	46 171	1,7	11 787	-7,0	34 384	5,1
Åland	5 692	34,8	2 526	38,0	3 166	32,3
Mariehamn	4 965	42,0	2 348	43,5	2 617	40,7

Tabellbilaga 4.2. Övernattningar i hoteller, januari-februari 2013

Landskap / kommun	Alla övernattningar, antal	Förändring av alla övernattningar, %	Övernattningarna av finländska turister, antal	Förändring av övernattningarna av finländska turister, %	Övernattningarna av utländska turister, antal	Förändring av övernattningarna av utländska turister, %
Hela landet	2 415 338	-3,0	1 525 440	-2,6	889 898	-3,7
Fasta Finland	2 405 453	-3,1	1 520 686	-2,6	884 767	-3,8
Nyland	664 642	-5,1	362 406	-5,0	302 236	-5,2
Esbo	47 106	-16,5	27 076	-10,4	20 030	-23,5
Helsingfors	412 288	-5,3	191 223	-6,5	221 065	-4,3
Vanda	126 873	-2,8	83 381	-3,6	43 492	-1,2
Egentliga Finland	118 631	-1,5	97 721	-1,3	20 910	-2,8
Åbo	83 421	1,6	67 643	-0,7	15 778	12,9
Satakunta	34 612	2,4	27 533	8,5	7 079	-15,9
Björneborg	20 814	12,7	17 296	18,6	3 518	-9,5
Egentliga Tavastland	41 475	-12,2	33 860	-5,4	7 615	-33,4
Tavastehus	25 034	-19,2	20 244	-7,8	4 790	-46,9
Birkaland	155 312	-2,8	131 211	-2,8	24 101	-2,5
Tammerfors	111 992	-0,4	91 589	-0,7	20 403	1,1
Päijänne-Tavastland	81 020	-7,5	66 648	-1,7	14 372	-27,1
Lahtis	26 958	-9,4	19 046	-1,2	7 912	-24,4
Kymmenedalen	31 276	3,8	19 434	-5,1	11 842	22,8
Kouvola	14 793	-3,8	10 684	-14,0	4 109	38,5
Södra Karelen	88 311	-0,2	35 721	-5,0	52 590	3,3
Villmanstrand	48 764	2,0	26 808	-5,0	21 956	12,1
Södra Savolax	56 214	-2,8	43 714	0,0	12 500	-11,6
S:t Michel	23 985	-0,8	17 028	-1,6	6 957	1,4
Norra Savolax	116 446	-5,3	93 700	-3,9	22 746	-10,8
Kuopio	82 043	-0,3	66 617	2,7	15 426	-11,2
Norra Karelen	52 010	-13,3	37 253	-2,3	14 757	-32,6
Joensuu	27 213	-20,9	19 848	-7,7	7 365	-42,8
Mellersta Finland	172 564	-1,6	138 074	3,1	34 490	-16,9
Jyväskylä	62 759	-5,3	52 421	1,1	10 338	-28,2
Södra Österbotten	59 867	-1,6	56 018	-1,4	3 849	-4,4
Seinäjoki	20 959	-9,3	18 935	-9,1	2 024	-11,4
Österbotten	38 271	-11,5	30 485	-5,8	7 786	-28,5
Vasa	28 548	-12,9	22 935	-7,5	5 613	-29,5
Mellersta Österbotten	14 875	-0,3	13 811	-1,3	1 064	14,2
Karleby	11 588	-0,6	10 671	-1,2	917	7,6
Norra Österbotten	163 982	1,2	117 216	0,0	46 766	4,2
Kuusamo	52 715	9,0	31 484	6,4	21 231	13,1
Uleåborg	72 362	-1,7	58 374	-0,6	13 988	-5,9
Kajanaland	124 282	-2,2	98 170	1,0	26 112	-12,5
Kajana	13 643	-0,3	11 738	5,0	1 905	-24,0
Sotkamo	101 451	-0,9	81 103	1,7	20 348	-10,1
Lappland	391 663	0,6	117 711	-8,5	273 952	5,1
Rovaniemi	98 732	0,2	22 996	-5,5	75 736	2,1
Åland	9 885	19,1	4 754	16,9	5 131	21,2
Mariehamn	8 452	21,9	4 360	24,8	4 092	19,0

Tabellbilaga 5.1. Anlända gäster och övernattningar av bosättningsland, februari 2013

Bosättningslandet	Anlända gäster i alla inkvarteringsanläggningar	Övernattningar i alla inkvarteringsanläggningar	Förändring av alla övernattningar, %	Övernattningar på hotell	Förändring av övernattningar på hotell, %
Total antalet	725 757	1 435 794	-1,6	1 227 639	-2,7
Finland	544 487	1 015 263	-1,2	857 600	-2,2
Utländer	181 270	420 531	-2,5	370 039	-3,9
Sverige	14 973	23 627	-9,1	22 955	-5,6
Tyskland	13 162	39 969	-7,5	37 021	-7,0
Ryssland	44 677	81 091	0,7	67 501	-3,7
Britannien	15 425	50 215	13,1	41 311	9,5
Förenta Staterna	4 054	9 110	-15,0	8 891	-15,4
Norge	6 206	12 202	17,5	10 719	20,7
Nederländerna	6 925	24 445	0,9	19 324	0,8
Italien	3 190	6 832	-3,9	6 309	-3,2
Frankrike	8 478	32 867	-8,1	30 351	-8,0
Japan	12 558	24 099	20,4	23 577	20,4
Estland	5 836	14 854	-30,6	12 122	-29,9
Spanien	2 389	8 173	30,2	5 030	-12,5

Tabellbilaga 5.2. Anlända gäster och övernattningar av bosättningsland, januari-februari 2013

Bosättningslandet	Anlända gäster i alla inkvarteringsanläggningar	Övernattningar i alla inkvarteringsanläggningar	Förändring av alla övernattningar, %	Övernattningar på hotell	Förändring av övernattningar på hotell, %
Total antalet	1 387 032	2 798 198	-2,2	2 415 338	-3,0
Finland	979 747	1 769 574	-2,4	1 525 440	-2,6
Utländer	407 285	1 028 624	-1,8	889 898	-3,7
Sverige	29 173	46 055	-6,7	44 660	-3,7
Tyskland	24 545	71 671	-3,7	66 674	-3,6
Ryssland	150 858	392 962	-2,3	321 050	-6,3
Britannien	29 052	95 164	14,2	78 276	11,5
Förenta Staterna	7 916	17 497	-13,6	17 091	-13,8
Norge	10 328	19 062	9,5	17 359	11,3
Nederländerna	12 547	43 235	3,2	34 738	1,9
Italien	6 282	14 111	-11,0	12 877	-10,9
Frankrike	16 311	62 614	2,2	58 738	2,5
Japan	21 223	41 148	15,1	40 108	14,6
Estland	12 352	30 091	-25,9	24 567	-22,8
Spanien	4 428	14 354	20,8	9 744	-11,0

Tabellbilaga 6. Övernattningar i alla inkvarteringsanläggningar, 2013

Månad	Alla övernattningar, antal	Förändring av alla övernattningar, %	Övernattningarna av finländska turister, antal	Förändring av övernattningarna av finländska turister, %	Övernattningarna av utländska turister, antal	Förändring av övernattningarna av utländska turister, %
Total	2 798 198	-2,2	1 769 574	-2,4	1 028 624	-1,8
Januari	1 362 404	-2,9	754 311	-4,1	608 093	-1,4
Februari	1 435 794	-1,6	1 015 263	-1,2	420 531	-2,5

Förfrågningar

Marjut Tuominen 09 1734 3556

Merja Rönkä 09 1734 3209

Ansvarig statistikdirektör:

Hannele Orjala

liikenne.matkailu@stat.fi

www.stat.fi

Källa: Inkvarteringsstatistik. Statistikcentralen