

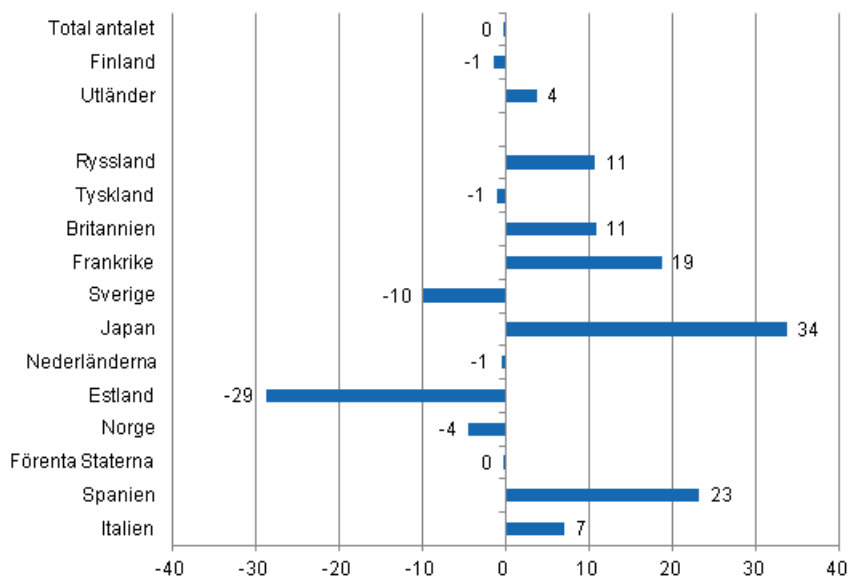
Inkvarteringsstatistik

2013, mars

Utländska turisters övernattningar ökade med 3,7 procent i mars 2013

I mars 2013 bokförde inkvarteringsanläggningarna i Finland 467 000 övernattningsdygn av utländska turister, vilket var 3,7 procent fler än i mars 2012. De finländska turisternas övernattningar minskade med 1,4 procent från året innan och de övernattade nästan 1,3 miljoner dygn i inkvarteringsanläggningar. Det totala antalet övernattningar var fortsättningsvis på föregående års nivå och totalt statistikfördes i mars 2013 drygt 1,7 miljoner övernattningsdygn i inkvarteringsanläggningarna. Uppgifterna är preliminära uppgifter i Statistikcentralens inkvarteringsstatistik och har samlats in från inkvarteringsanläggningar med minst 20 bäddplatser eller husvagnsplatser med eluttag samt från vandrarhem.

Förändring i övernattningar i mars 2013/2012, %

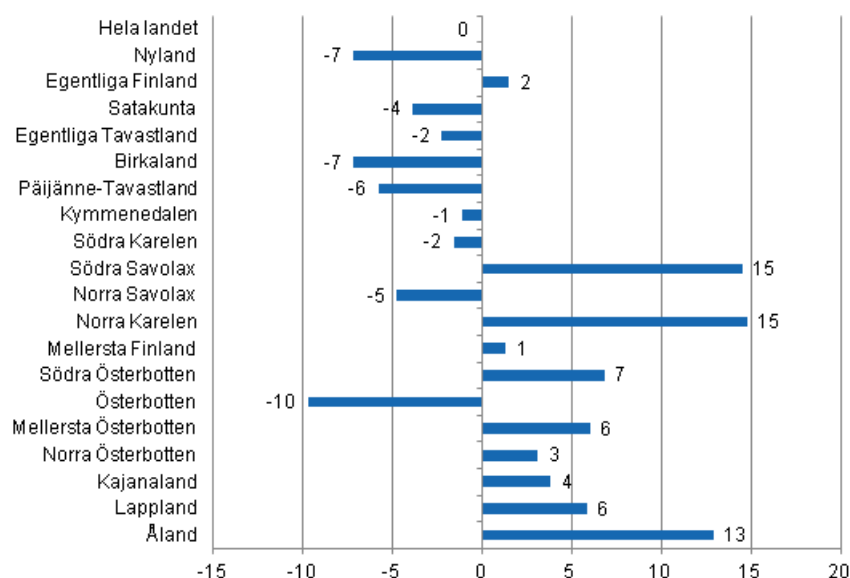


De ryska turisterna var den överlägset största gruppen av utländska turister i mars 2013. För dem bokfördes nästan 127 000 övernattningar i inkvarteringsanläggningar i Finland, vilket var 10,8 procent fler än året innan. Den näst största gruppen var tyskarna med 43 000 övernattningsdygn, även om de hade en procent

färre övernattningar än i mars 2012. Britternas övernattningar har ökat kraftigt under hela början av året och de var nu den tredje största gruppen med 35 000 övernattningar. Deras övernattningar i inkvarteringsanläggningar ökade i mars med 10,9 procent från året innan. De franska turisternas övernattningar ökade med 18,8 procent från året innan. De övernattnade 32 000 gånger i inkvarteringsanläggningar. Däremot minskade svenskarna övernattningar med 9,8 procent och uppgick till 29 000 övernattningsdygn i inkvarteringsanläggningar. Övernattningarna ökade mest bland japanerna, med 33,8 procent, och bland spanjorerna, med 23,3 procent. Bland övriga länder som är viktigast för Finland ur turistsynvinkel minskade däremot övernattningarna av estländare mest. För dem bokfördes 17 000 övernattningsdygn, vilket var 28,7 procent färre än i mars 2012.

Sett till landskap ökade det totala antalet övernattningar mest i Norra Karelen, med 14,8 procent, och i Södra Savolax, med 14,5 procent. På Åland ökade övernattningarna med 12,9 procent och i Södra Österbotten med 6,8 procent. Övernattningarna minskade mest i Österbotten, med 9,7 procent. I Birkaland och Nyland minskade övernattningarna i respektive landskap med 7,2 procent. När det gäller hela landet var antalet övernattningar i inkvarteringsanläggningar nästan lika många som året innan.

Förändring i övernattningar i mars landskapsvis 2013/2012, %



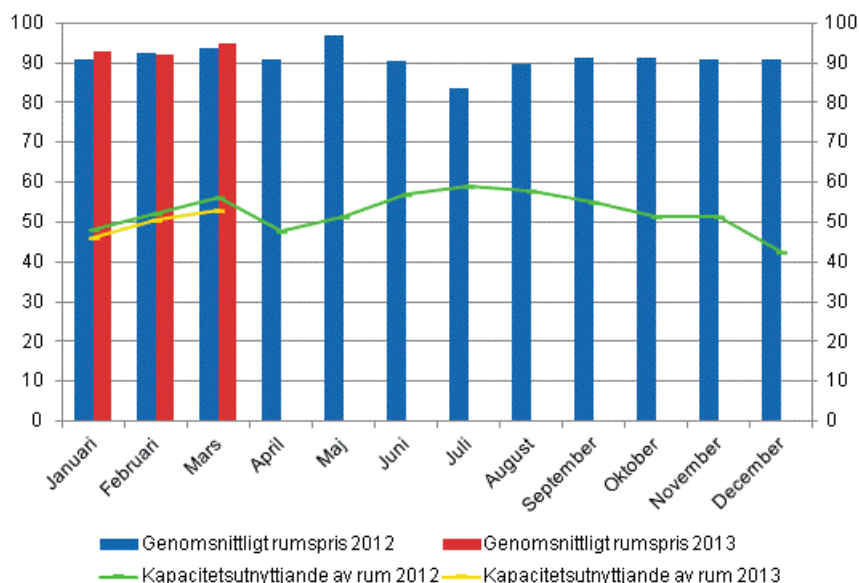
Övernattningarna på hotell minskade med 2 procent i mars 2013

Det totala antalet hotellövernattningar uppgick till drygt 1,4 miljoner dygn i mars 2013, vilket var 2 procent färre än året innan. De finländska turisternas hotellövernattningar uppgick till en miljon dygn. Detta var en minskning med 3,5 procent jämfört med mars 2012. Övernattningarna av utländska turister ökade däremot med 2 procent och uppgick till drygt 409 000 övernattningsdygn på hotell.

Kapacitetsutnyttjandet av hotellrum var 52,8 procent i mars. Året innan var det 56,3 procent. Av landskapen mättes det högsta kapacitetsutnyttjandet av hotellrum i Lappland, 69,3 procent, och i Kajanaaland, 62,2 procent. I Kittilä var kapacitetsutnyttjandet av hotellrum 83,4 procent och i Sotkamo 78,9 procent. I Helsingfors var kapacitetsutnyttjandet 59,7 procent.

Det verkliga genomsnittspriset på hotellrum i hela landet uppgick i mars 2013 till 94,81 euro per dygn. Året innan var det 93,48 euro.

Hotellrum uthyrningsgrad och det månatliga genomsnittliga priset

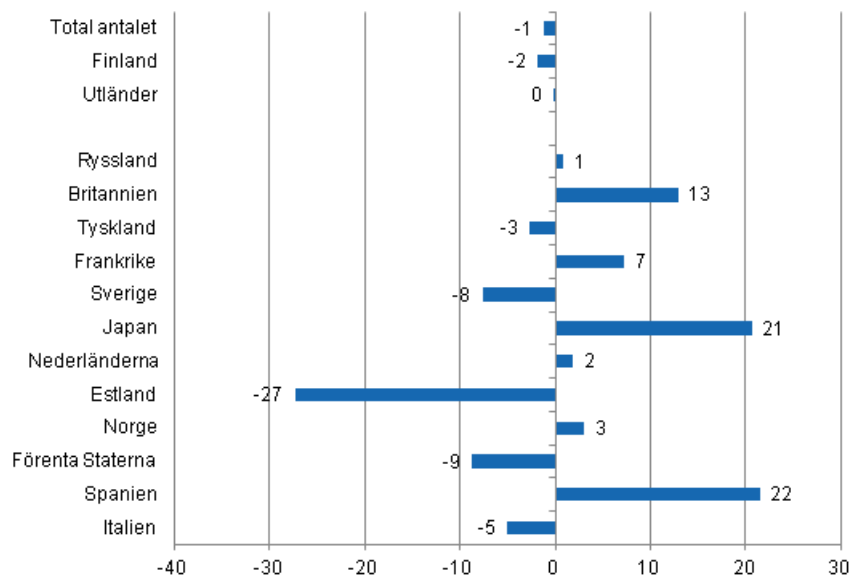


Det totala antalet övernattningsdygn i alla inkvarteringsanläggningar minskade med 1,2 procent under januari–mars 2013

Under januari–mars 2013 uppgick antalet övernattningsdygn i inkvarteringsanläggningar i Finland till 4,5 miljoner, vilket var 1,2 procent färre än under motsvarande period året innan. Övernattningsdygnen av finländska turister minskade med 1,8 procent och uppgick till 3 miljoner övernattningsdygn. De utländska turisterna övernattnade 1,5 miljoner gånger, vilket var nästan lika mycket som under januari–mars 2012.

För ryska turister statistikfördes 521 000 övernattningsdygn i inkvarteringsanläggningar i Finland och de var som vanligt den överlägset största gruppen av utländska turister i Finland under januari–mars 2013. Deras övernattningsdygn ökade med 0,9 procent jämfört med motsvarande period året innan. Följande i ordningen var britterna och tyskarna. Britternas övernattningsdygn ökade med 12,9 procent och uppgick till något under 130 000 övernattningsdygn i inkvarteringsanläggningar. Tyskarna övernattnade nästan 115 000 gånger, även om antalet övernattningsdygn minskade med 2,7 procent. De franska turisternas övernattningsdygn uppgick till något under 95 000 dygn, vilket var en ökning med 7,2 procent från året innan. De svenska turisterna övernattnade 75 500 dygn i inkvarteringsanläggningar under januari–mars, vilket var en minskning med 7,6 procent från motsvarande period året innan. Både de japanska och de holländska turisterna övernattnade något under 62 000 gånger i inkvarteringsanläggningar. De japanska turisternas övernattningsdygn ökade kraftigt, med 20,7 procent, och de holländska turisternas övernattningsdygn med moderata 1,9 procent. Bland de länder som är viktigast för Finland ur turistsynvinkel ökade emellertid spanjorens övernattningsdygn mest, med 21,6 procent. Deras övernattningsdygn i inkvarteringsanläggningar uppgick till 23 000 dygn. Däremot minskade estländarnas övernattningsdygn under januari–mars 2013 mest, med 27,3 procent, och uppgick till 47 000 övernattningsdygn i inkvarteringsanläggningar.

Förändring i övernattningar i januari-mars 2013/2012, %



Innehåll

Tabeller

Tabellbilagor

Tabellbilaga 1.1. Inkvarteringsanläggningarnas kapacitet och kapacitetsutnyttjande, mars 2013.....	6
Tabellbilaga 1.2. Inkvarteringsanläggningarnas kapacitet och kapacitetsutnyttjande, januari-mars 2013.....	7
Tabellbilaga 2.1. Övernattningar i alla inkvarteringsanläggningar, mars 2013.....	8
Tabellbilaga 2.2. Övernattningar i alla inkvarteringsanläggningar, januari-mars 2013.....	9
Tabellbilaga 3.1. Hotellkapacitet och kapacitetsutnyttjand, mars 2013.....	10
Tabellbilaga 3.2. Hotellkapacitet och kapacitetsutnyttjand, januari-mars 2013.....	11
Tabellbilaga 4.1. Övernattningar i hoteller, mars 2013.....	12
Tabellbilaga 4.2. Övernattningar i hoteller, januari-mars 2013.....	13
Tabellbilaga 5.1. Anlända gäster och övernattningar av bosättningsland, mars 2013.....	14
Tabellbilaga 5.2. Anlända gäster och övernattningar av bosättningsland, januari-mars 2013.....	14
Tabellbilaga 6. Övernattningar i alla inkvarteringsanläggningar, 2013.....	14

Tabellbilagor

Tabellbilaga 1.1. Inkvarteringsanläggningarnas kapacitet och kapacitetsutnyttjande, mars 2013

Landskap	Inkvarteringsanläggningar, antal	Rum, antal	Kapacitetsutnyttjande av rum, %	Förändring av kapacitetsutnyttjande av rum, procentenheter	Genomsnittligt övernattingspris, euro (Moms 10 % inkl.)
Hela landet	1 086	58 585	50,4	-2,9	52,00
Fasta Finland	1 056	57 581	50,9	-2,8	52,01
Nyland	141	14 530	54,9	-5,3	67,57
Egentliga Finland	59	3 618	47,6	4,5	50,14
Satakunta	36	1 399	36,9	0,3	56,54
Egentliga Tavastland	29	1 427	33,0	-5,9	47,73
Birkaland	69	4 387	45,5	-9,0	53,16
Päijänne-Tavastland	32	1 909	43,6	-4,2	51,52
Kymmenedalen	25	1 104	34,7	-1,3	47,27
Södra Karelen	36	1 758	51,7	-3,2	46,51
Södra Savolax	71	2 092	34,3	-0,1	39,49
Norra Savolax	47	2 553	50,4	-5,7	47,84
Norra Karelen	51	1 568	43,1	3,0	44,80
Mellersta Finland	47	2 992	49,7	-5,2	41,75
Södra Österbotten	51	1 785	37,5	-4,8	41,43
Österbotten	28	1 254	44,0	-6,2	58,21
Mellersta Österbotten	14	548	40,7	2,1	54,13
Norra Österbotten	98	4 297	52,3	-3,5	45,20
Kajanaland	42	2 157	59,9	0,8	37,10
Lappland	180	8 203	64,8	1,3	49,02
Åland	30	1 004	19,8	-0,6	..

Tabellbilaga 1.2. Inkvarteringsanläggningarnas kapacitet och kapacitetsutnyttjande, januari-mars 2013

Landskap	Inkvarteringsanläggningar, antal	Rum, antal	Kapacitetsutnyttjande av rum, %	Förändring av kapacitetsutnyttjande av rum, procentenheter	Genomsnittligt övernattingspris, euro (Moms 10 % inkl.)
Hela landet	1 067	57 992	47,1	-2,2	52,72
Fasta Finland	1 043	57 183	47,5	-2,3	52,72
Nyland	140	14 349	55,4	-2,9	66,83
Egentliga Finland	58	3 613	41,1	0,8	49,95
Satakunta	36	1 406	35,0	-0,5	58,81
Egentliga Tavastland	29	1 429	31,7	-5,8	49,17
Birkaland	68	4 360	43,1	-6,0	52,88
Päijänne-Tavastland	32	1 909	41,7	-3,3	47,81
Kymmenedalen	25	1 106	34,9	0,5	48,36
Södra Karelen	37	1 741	50,6	-0,7	47,74
Södra Savolax	71	2 109	33,7	0,5	40,12
Norra Savolax	46	2 540	47,5	-4,5	47,69
Norra Karelen	52	1 570	38,9	-0,7	45,65
Mellersta Finland	47	2 996	46,8	-4,7	43,03
Södra Österbotten	49	1 733	37,2	-3,0	41,92
Österbotten	28	1 264	40,6	-4,6	59,28
Mellersta Österbotten	14	546	36,7	-0,3	55,41
Norra Österbotten	96	4 281	45,6	-2,2	43,90
Kajanaland	42	2 158	49,7	-1,0	38,29
Lappland	174	8 071	55,9	0,3	50,64
Åland	24	809	18,3	1,3	..

Tabellbilaga 2.1. Övernattningar i alla inkvarteringsanläggningar, mars 2013

Landskap	Alla övernattningar, antal	Förändring av alla övernattningar, %	Övernattningarna av finländska turister, antal	Förändring av övernattningarna av finländska turister, %	Övernattningarna av utländska turister, antal	Förändring av övernattningarna av utländska turister, %
Hela landet	1 737 710	-0,1	1 270 776	-1,4	466 934	3,7
Fasta Finland	1 725 267	-0,2	1 265 542	-1,5	459 725	3,7
Nyland	363 854	-7,2	206 926	-10,2	156 928	-2,9
Egentliga Finland	77 092	1,5	65 872	2,7	11 220	-5,1
Satakunta	22 757	-3,9	18 350	1,2	4 407	-20,7
Egentliga Tavastland	27 451	-2,3	25 303	9,4	2 148	-57,0
Birkaland	108 371	-7,2	96 085	-5,5	12 286	-18,9
Päijänne-Tavastland	51 001	-5,8	41 981	-6,5	9 020	-2,8
Kymmenedalen	20 000	-1,1	12 694	-10,6	7 306	21,3
Södra Karelen	55 976	-1,6	24 036	-20,2	31 940	19,4
Södra Savolax	41 760	14,5	30 280	3,1	11 480	61,9
Norra Savolax	77 257	-4,8	68 093	-4,4	9 164	-8,1
Norra Karelen	40 615	14,8	32 298	8,6	8 317	46,9
Mellersta Finland	109 349	1,3	94 702	6,1	14 647	-21,5
Södra Österbotten	41 134	6,8	39 106	7,2	2 028	-1,7
Österbotten	25 649	-9,7	21 043	-5,0	4 606	-26,4
Mellersta Österbotten	10 767	6,0	9 528	2,9	1 239	37,2
Norra Österbotten	163 505	3,1	138 088	2,4	25 417	7,0
Kajanaland	125 439	3,8	118 976	6,2	6 463	-27,2
Lappland	363 290	5,8	222 181	-1,0	141 109	18,7
Åland	12 443	12,9	5 234	31,7	7 209	2,2

Tabellbilaga 2.2. Övernattningar i alla inkvarteringsanläggningar, januari-mars 2013

Landskap	Alla övernattningar, antal	Förändring av alla övernattningar, %	Övernattningarna av finländska turister, antal	Förändring av övernattningarna av finländska turister, %	Övernattningarna av utländska turister, antal	Förändring av övernattningarna av utländska turister, %
Hela landet	4 544 290	-1,2	3 047 217	-1,8	1 497 073	-0,1
Fasta Finland	4 518 161	-1,3	3 035 786	-1,9	1 482 375	-0,1
Nyland	1 052 404	-5,9	583 012	-6,9	469 392	-4,6
Egentliga Finland	205 791	-0,6	171 782	-0,2	34 009	-2,3
Satakunta	61 839	-1,8	49 201	1,9	12 638	-14,1
Egentliga Tavastland	74 374	-7,0	63 773	0,6	10 601	-36,2
Birkaland	302 818	-3,2	259 371	-3,5	43 447	-0,8
Päijänne-Tavastland	146 328	-4,7	120 084	-2,3	26 244	-14,6
Kymmenedalen	58 879	7,1	35 664	-4,4	23 215	31,5
Södra Karelen	159 579	3,3	66 123	-9,4	93 456	14,6
Södra Savolax	119 151	8,2	81 582	3,0	37 569	21,8
Norra Savolax	207 633	-5,1	169 764	-4,3	37 869	-8,7
Norra Karelen	101 390	-0,8	74 605	4,1	26 785	-12,3
Mellersta Finland	296 166	-1,3	244 425	3,7	51 741	-19,7
Södra Österbotten	106 904	2,6	100 239	2,7	6 665	1,8
Österbotten	66 019	-9,5	53 535	-4,1	12 484	-27,2
Mellersta Österbotten	27 368	1,5	24 605	-1,7	2 763	41,8
Norra Österbotten	397 049	4,4	304 942	2,9	92 107	9,7
Kajanaland	281 647	-2,0	243 100	0,8	38 547	-16,6
Lappland	852 822	2,5	389 979	-3,1	462 843	7,8
Åland	26 129	13,5	11 431	26,1	14 698	5,3

Tabellbilaga 3.1. Hotellkapacitet och kapacitetsutnyttjand, mars 2013

Landskap / kommun	Inkvarteringsanläggningar, antal	Rum, antal	Kapacitetsutnyttjande av rum, %	Förändring av kapacitetsutnyttjande av rum, procentenheter	Genomsnittligt rumspris, euro (Moms 10 % inkl.)	¹⁾ RevPAR, euro (Moms 10 % inkl.)
Hela landet	635	50 843	52,8	-3,5	94,81	50,05
Fasta Finland	621	50 080	53,3	-3,5	94,81	50,50
Nyland	116	14 156	55,7	-5,0	99,26	55,28
Esbo	12	1 220	47,5	-4,9	88,63	42,08
Helsingfors	53	8 326	59,7	-5,0	102,69	61,30
Vanda	11	2 159	67,4	-4,2	102,34	68,97
Egentliga Finland	34	3 076	52,4	5,9	78,97	41,41
Åbo	18	2 051	48,4	-0,2	79,90	38,71
Satakunta	24	1 130	41,5	-1,1	84,10	34,93
Björneborg	9	618	45,5	2,1	81,81	37,22
Egentliga Tavastland	18	1 270	34,9	-6,9	87,51	30,53
Tavastehus	8	733	32,5	-12,3	96,58	31,40
Birkaland	42	3 800	46,6	-10,4	91,37	42,62
Tammerfors	24	2 747	50,3	-13,4	93,22	46,91
Päijänne-Tavastland	17	1 738	45,6	-4,4	87,80	40,06
Lahtis	7	600	54,2	-1,6	95,20	51,63
Kymmenedalen	15	915	37,0	-2,7	82,49	30,55
Kouvola	6	428	37,3	-7,7	81,58	30,42
Södra Karelen	19	1 396	54,5	-6,0	97,26	53,02
Villmanstrand	7	743	61,2	-7,7	91,11	55,72
Södra Savolax	27	1 525	38,0	-1,7	71,19	27,04
S:t Michel	8	564	44,3	-4,9	78,55	34,77
Norra Savolax	28	2 298	51,8	-7,3	90,23	46,71
Kuopio	14	1 393	59,1	-10,4	96,28	56,88
Norra Karelen	24	1 296	47,2	3,1	82,85	39,10
Joensuu	9	706	52,6	1,9	78,93	41,55
Mellersta Finland	28	2 671	52,3	-6,3	101,02	52,79
Jyväskylä	10	1 375	51,4	-12,2	90,81	46,66
Södra Österbotten	28	1 495	43,1	-5,1	75,41	32,52
Seinäjoki	8	562	48,1	-1,5	80,55	38,75
Österbotten	21	1 197	45,7	-5,8	85,31	38,95
Vasa	8	800	51,4	-7,2	87,49	44,93
Mellersta Österbotten	10	500	41,4	1,5	78,74	32,64
Karleby	5	362	47,9	3,3	83,01	39,80
Norra Österbotten	49	3 443	54,2	-3,4	93,82	50,83
Kuusamo	11	753	59,9	-2,5	125,68	75,33
Uleåborg	12	1 584	61,1	-5,7	83,77	51,21
Kajanaland	22	1 773	62,2	-2,0	91,03	56,64
Kajana	6	419	40,0	-2,1	80,04	31,99
Sotkamo	7	1 081	78,9	-0,6	97,31	76,77
Lappland	99	6 401	69,3	0,9	105,50	73,15
Rovaniemi	12	1 233	64,8	2,1	88,74	57,48
Åland	14	763	22,2	-0,6
Mariehamn	7	501	28,9	1,0

1) RevPar = Genomsnittlig intäkt per tillgängligt rum. Beräkningsformel: RevPar = Genomsnittligt rumspris * kapacitetsutnyttjande av rum.

Tabellbilaga 3.2. Hotellkapacitet och kapacitetsutnyttjand, januari-mars 2013

Landskap / kommun	Inkvarteringsanläggningar, antal	Rum, antal	Kapacitetsutnyttjande av rum, %	Förändring av kapacitetsutnyttjande av rum, procentenheter	Genomsnittligt rumspris, euro (Moms 10 % inkl.)	¹⁾ RevPAR, euro (Moms 10 % inkl.)
Hela landet	628	50 398	49,8	-2,5	93,22	46,40
Fasta Finland	618	49 801	50,1	-2,5	93,22	46,73
Nyland	116	13 985	56,1	-2,8	98,63	55,29
Esbo	12	1 219	47,5	-5,0	84,03	39,89
Helsingfors	53	8 165	60,0	-2,0	102,80	61,72
Vanda	11	2 156	67,9	-2,2	101,33	68,79
Egentliga Finland	34	3 078	45,0	1,7	78,90	35,54
Åbo	18	2 051	45,8	0,5	80,16	36,74
Satakunta	24	1 137	39,5	-1,7	84,29	33,31
Björneborg	9	626	42,8	0,5	81,22	34,77
Egentliga Tavastland	18	1 271	33,7	-6,6	86,44	29,09
Tavastehus	8	734	34,4	-9,5	93,58	32,20
Birkaland	43	3 804	43,7	-7,0	91,30	39,93
Tammerfors	24	2 739	47,7	-8,3	93,26	44,45
Päijänne-Tavastland	17	1 738	43,7	-3,5	84,11	36,80
Lahtis	7	600	52,0	1,5	89,84	46,70
Kymmenedalen	15	912	37,9	-0,1	83,15	31,55
Kouvola	6	425	40,0	-3,3	80,60	32,21
Södra Karelen	19	1 377	54,4	-2,0	98,92	53,79
Villmanstrand	7	722	62,3	-1,2	92,82	57,81
Södra Savolax	27	1 546	37,6	-0,0	70,43	26,50
S:t Michel	8	559	44,5	-2,2	78,69	34,99
Norra Savolax	27	2 285	49,2	-4,4	88,70	43,61
Kuopio	13	1 383	56,3	-4,9	93,20	52,46
Norra Karelen	24	1 297	42,8	-0,9	81,73	34,97
Joensuu	9	707	48,2	-3,3	80,32	38,75
Mellersta Finland	28	2 670	49,3	-5,5	102,81	50,64
Jyväskylä	10	1 375	49,8	-11,1	93,92	46,75
Södra Österbotten	28	1 453	42,9	-2,7	73,08	31,38
Seinäjoki	8	562	48,0	0,4	79,53	38,19
Österbotten	21	1 202	42,1	-4,4	83,81	35,29
Vasa	8	799	46,8	-5,6	87,34	40,91
Mellersta Österbotten	10	499	37,9	-0,8	79,91	30,25
Karleby	5	361	43,3	-0,7	84,59	36,60
Norra Österbotten	48	3 440	47,7	-2,4	89,69	42,78
Kuusamo	10	746	50,3	0,8	111,52	56,13
Uleåborg	12	1 584	54,5	-5,7	85,66	46,69
Kajanaland	22	1 768	53,5	-1,4	84,97	45,47
Kajana	6	415	38,3	-1,8	79,77	30,55
Sotkamo	7	1 079	65,5	0,2	91,53	59,95
Lappland	97	6 339	61,1	0,2	100,92	61,65
Rovaniemi	12	1 236	71,3	-0,8	99,24	70,74
Åland	10	598	21,1	1,2
Mariehamn	5	391	28,4	3,2

1) RevPar = Genomsnittlig intäkt per tillgängligt rum. Beräkningsformel: RevPar = Genomsnittligt rumspris * kapacitetsutnyttjande av rum.

Tabellbilaga 4.1. Övernattningar i hoteller, mars 2013

Landskap / kommun	Alla övernattningar, antal	Förändring av alla övernattningar, %	Övernattningarna av finländska turister, antal	Förändring av övernattningarna av finländska turister, %	Övernattningarna av utländska turister, antal	Förändring av övernattningarna av utländska turister, %
Hela landet	1 443 827	-2,0	1 034 391	-3,5	409 436	2,0
Fasta Finland	1 434 591	-2,1	1 030 278	-3,6	404 313	1,9
Nyland	352 113	-6,7	199 825	-10,2	152 288	-1,6
Esbo	25 183	-12,1	14 148	-15,3	11 035	-7,5
Helsingfors	223 025	-4,6	111 106	-8,1	111 919	-0,8
Vanda	64 548	-9,8	42 346	-14,1	22 202	-0,3
Egentliga Finland	70 820	3,1	60 861	4,9	9 959	-6,8
Åbo	48 309	0,9	41 188	1,8	7 121	-3,9
Satakunta	19 643	-3,3	15 970	5,9	3 673	-29,8
Björneborg	11 491	3,6	9 846	9,5	1 645	-21,7
Egentliga Tavastland	24 108	-5,2	21 977	7,4	2 131	-57,1
Tavastehus	12 662	-19,5	11 407	-2,9	1 255	-68,5
Birkaland	89 136	-9,5	78 088	-7,9	11 048	-19,3
Tammerfors	64 152	-11,7	54 144	-9,9	10 008	-20,4
Päijänne-Tavastland	43 286	-7,8	35 041	-8,9	8 245	-2,9
Lahtis	14 255	-19,7	9 033	-25,9	5 222	-6,1
Kymmenedalen	15 217	-10,0	9 589	-19,4	5 628	12,0
Kouvola	7 098	-19,5	5 246	-28,1	1 852	22,1
Södra Karelen	47 679	-5,0	19 620	-23,2	28 059	13,9
Villmanstrand	26 565	-5,4	13 643	-24,1	12 922	27,9
Södra Savolax	29 098	-2,0	23 880	-5,1	5 218	14,9
S:t Michel	12 216	-3,9	9 487	-10,9	2 729	32,4
Norra Savolax	67 953	-4,4	60 856	-4,2	7 097	-6,0
Kuopio	46 454	-5,1	41 321	-4,5	5 133	-9,5
Norra Karelen	33 728	8,2	27 296	5,3	6 432	22,7
Joensuu	17 165	-0,6	12 823	-4,1	4 342	11,6
Mellersta Finland	100 961	2,1	87 210	6,9	13 751	-20,8
Jyväskylä	33 907	-5,3	29 692	1,4	4 215	-35,3
Södra Österbotten	35 058	-0,3	33 201	0,2	1 857	-9,2
Seinäjoki	11 490	-11,9	10 261	-13,2	1 229	1,1
Österbotten	23 424	-12,0	19 120	-6,2	4 304	-31,0
Vasa	17 884	-13,1	14 359	-9,4	3 525	-25,6
Mellersta Österbotten	9 030	3,6	8 316	2,9	714	13,7
Karleby	7 156	6,2	6 544	6,1	612	6,3
Norra Österbotten	115 469	3,6	96 710	2,8	18 759	7,7
Kuusamo	37 779	1,1	32 075	2,0	5 704	-3,7
Uleåborg	51 079	4,5	42 645	3,0	8 434	12,6
Kajanaland	90 735	4,4	86 205	8,0	4 530	-36,7
Kajana	8 213	7,3	7 567	8,8	646	-7,8
Sotkamo	78 138	8,4	74 809	11,5	3 329	-33,1
Lappland	267 133	2,3	146 513	-8,6	120 620	19,6
Rovaniemi	42 889	4,6	16 137	-11,5	26 752	17,4
Åland	9 236	13,3	4 113	27,3	5 123	4,1
Mariehamn	7 591	9,5	3 914	30,8	3 677	-6,6

Tabellbilaga 4.2. Övernattningar i hoteller, januari-mars 2013

Landskap / kommun	Alla övernattningar, antal	Förändring av alla övernattningar, %	Övernattningarna av finländska turister, antal	Förändring av övernattningarna av finländska turister, %	Övernattningarna av utländska turister, antal	Förändring av övernattningarna av utländska turister, %
Hela landet	3 861 166	-2,6	2 561 166	-2,9	1 300 000	-1,9
Fasta Finland	3 842 045	-2,7	2 552 299	-3,0	1 289 746	-2,0
Nyland	1 016 474	-5,7	561 933	-6,9	454 541	-4,1
Esbo	72 289	-15,0	41 224	-12,2	31 065	-18,5
Helsingfors	635 313	-5,1	302 329	-7,1	332 984	-3,1
Vanda	191 421	-5,3	125 727	-7,4	65 694	-0,9
Egentliga Finland	189 451	0,1	158 582	1,0	30 869	-4,1
Åbo	131 730	1,4	108 831	0,2	22 899	7,1
Satakunta	54 255	0,3	43 503	7,5	10 752	-21,2
Björneborg	32 305	9,3	27 142	15,1	5 163	-13,8
Egentliga Tavastland	65 583	-9,7	55 837	-0,7	9 746	-40,6
Tavastehus	37 696	-19,3	31 651	-6,1	6 045	-53,5
Birkaland	244 629	-5,3	209 349	-4,7	35 280	-8,1
Tammerfors	176 325	-4,7	145 783	-4,3	30 542	-6,8
Päijänne-Tavastland	124 306	-7,6	101 689	-4,3	22 617	-19,9
Lahtis	41 213	-13,2	28 079	-10,7	13 134	-18,1
Kymmenedalen	46 200	-1,8	28 730	-11,2	17 470	19,1
Kouvola	21 891	-9,5	15 930	-19,2	5 961	33,0
Södra Karelen	135 990	-1,9	55 341	-12,3	80 649	6,7
Villmanstrand	75 329	-0,7	40 451	-12,4	34 878	17,5
Södra Savolax	84 827	-3,1	67 109	-2,5	17 718	-5,2
S:t Michel	36 201	-1,9	26 515	-5,2	9 686	8,6
Norra Savolax	183 801	-5,3	154 058	-4,3	29 743	-10,0
Kuopio	127 899	-2,5	107 440	-0,7	20 459	-11,2
Norra Karelen	85 738	-6,0	64 549	0,8	21 189	-21,9
Joensuu	44 378	-14,1	32 671	-6,3	11 707	-30,2
Mellersta Finland	273 525	-0,3	225 284	4,5	48 241	-18,0
Jyväskylä	96 666	-5,3	82 113	1,2	14 553	-30,4
Södra Österbotten	94 925	-1,1	89 219	-0,8	5 706	-6,0
Seinäjoki	32 449	-10,2	29 196	-10,6	3 253	-7,1
Österbotten	61 402	-12,1	49 312	-6,5	12 090	-29,4
Vasa	46 432	-13,0	37 294	-8,2	9 138	-28,1
Mellersta Österbotten	23 905	1,1	22 127	0,2	1 778	14,0
Karleby	18 744	1,9	17 215	1,4	1 529	7,1
Norra Österbotten	279 451	2,1	213 926	1,3	65 525	5,1
Kuusamo	90 494	5,6	63 559	4,2	26 935	9,1
Uleåborg	123 441	0,8	101 019	0,9	22 422	0,3
Kajanaland	217 778	1,8	186 768	5,5	31 010	-16,2
Kajana	21 856	2,4	19 305	6,4	2 551	-20,5
Sotkamo	182 350	4,5	158 305	7,8	24 045	-12,9
Lappland	659 805	1,4	264 983	-8,3	394 822	9,2
Rovaniemi	141 621	1,5	39 133	-8,0	102 488	5,7
Åland	19 121	16,2	8 867	21,5	10 254	12,0
Mariehamn	16 043	15,7	8 274	27,6	7 769	5,3

Tabellbilaga 5.1. Anlända gäster och övernattningar av bosättningsland, mars 2013

Bosättningslandet	Anlända gäster i alla inkvarteringsanläggningar	Övernattningar i alla inkvarteringsanläggningar	Förändring av alla övernattningar, %	Övernattningar på hotell	Förändring av övernattningar på hotell, %
Total antalet	849 182	1 737 710	-0,1	1 443 827	-2,0
Finland	646 612	1 270 776	-1,4	1 034 391	-3,5
Utländer	202 570	466 934	3,7	409 436	2,0
Sverige	17 700	29 182	-9,8	27 757	-6,0
Tyskland	14 805	42 978	-1,0	38 932	-1,8
Ryssland	61 867	126 677	10,8	102 906	6,9
Britannien	13 509	35 094	10,9	31 060	8,6
Förenta Staterna	5 166	11 373	-0,1	11 169	0,6
Norge	6 301	14 210	-4,4	11 569	-9,0
Nederländerna	6 152	18 667	-0,5	15 818	-1,3
Italien	3 322	8 622	7,1	7 968	11,0
Frankrike	8 517	31 973	18,8	28 837	16,5
Japan	10 468	20 742	33,8	20 300	35,0
Estland	6 463	17 191	-28,7	13 826	-27,8
Spanien	3 333	8 665	23,3	7 544	21,6

Tabellbilaga 5.2. Anlända gäster och övernattningar av bosättningsland, januari-mars 2013

Bosättningslandet	Anlända gäster i alla inkvarteringsanläggningar	Övernattningar i alla inkvarteringsanläggningar	Förändring av alla övernattningar, %	Övernattningar på hotell	Förändring av övernattningar på hotell, %
Total antalet	2 241 789	4 544 290	-1,2	3 861 166	-2,6
Finland	1 631 595	3 047 217	-1,8	2 561 166	-2,9
Utländer	610 194	1 497 073	-0,1	1 300 000	-1,9
Sverige	46 994	75 525	-7,6	72 444	-4,5
Tyskland	39 347	114 654	-2,7	105 624	-2,9
Ryssland	212 981	521 202	0,9	424 993	-3,1
Britannien	42 536	129 858	12,9	109 336	10,6
Förenta Staterna	13 081	28 869	-8,7	28 260	-8,6
Norge	16 630	33 273	3,1	28 929	2,2
Nederländerna	18 662	61 787	1,9	50 250	0,3
Italien	9 596	22 719	-5,0	20 839	-3,7
Frankrike	24 840	94 550	7,2	87 572	6,7
Japan	31 681	61 867	20,7	60 401	20,7
Estland	18 690	47 032	-27,3	38 133	-25,2
Spanien	7 730	22 981	21,6	17 290	0,8

Tabellbilaga 6. Övernattningar i alla inkvarteringsanläggningar, 2013

Månad	Alla övernattningar, antal	Förändring av alla övernattningar, %	Övernattningarna av finländska turister, antal	Förändring av övernattningarna av finländska turister, %	Övernattningarna av utländska turister, antal	Förändring av övernattningarna av utländska turister, %
Total	4 544 290	-1,2	3 047 217	-1,8	1 497 073	-0,1
Januari	1 362 621	-2,9	754 133	-4,1	608 488	-1,3
Februari	1 443 959	-1,0	1 022 308	-0,5	421 651	-2,2
Mars	1 737 710	-0,1	1 270 776	-1,4	466 934	3,7

Förfrågningar

Marjut Tuominen 09 1734 3556

Merja Rönkä 09 1734 3209

Ansvarig statistikdirektör:

Hannele Orjala

liikenne.matkailu@stat.fi

www.stat.fi

Källa: Inkvarteringsstatistik. Statistikcentralen