

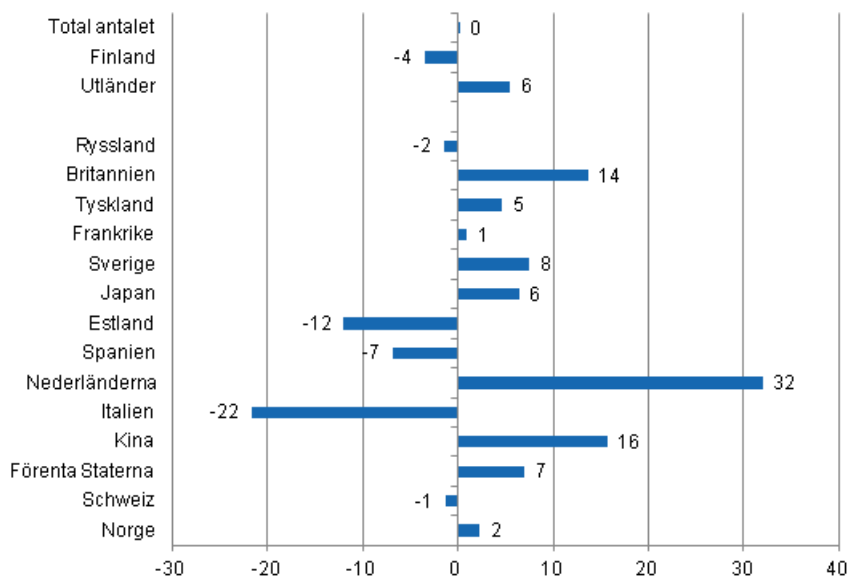
# Inkvarteringsstatistik

2013, december

## Utländska turisternas övernattningar ökade med 5,5 procent i december 2013

I inkvarteringsanläggningarna i Finland bokfördes 554 000 övernattningsdygn av utländska turister i december 2013, vilket var 5,5 procent fler än i december 2012. Inhemskas övernattningar uppgick till nästan 790 000 dygn. Detta var 3,5 procent färre än året innan. Det totala antalet övernattningar var nästan oförändrat jämfört med året innan och totalt statistikfördes drygt 1,3 miljoner övernattningsdygn i inkvarteringsanläggningar i december 2013. Uppgifterna är preliminära uppgifter i Statistikcentralens inkvarteringsstatistik och har samlats in från inkvarteringsanläggningar med minst 20 bäddplatser eller husvagnsplatser med eluttag samt från vandrarhem.

### Förändring i övernattningar i december 2013/2012, %

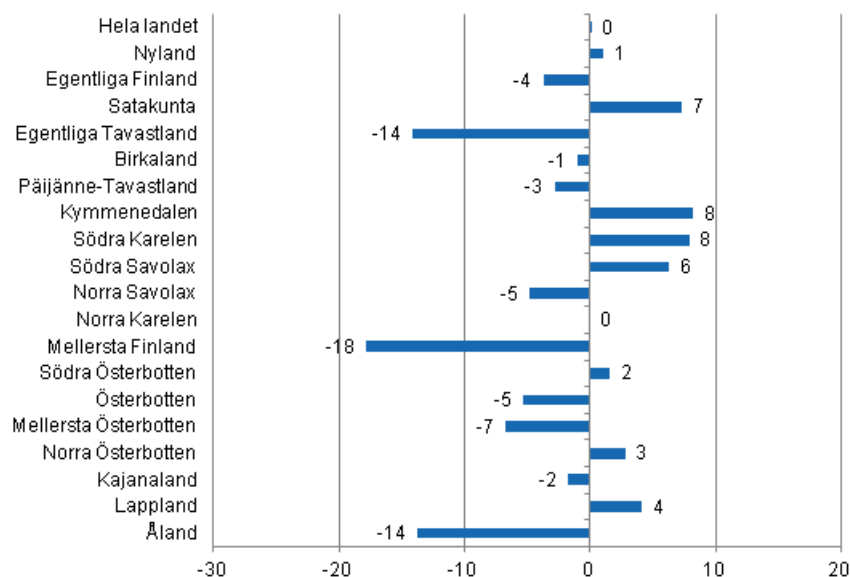


I december 2013 var de ryska turisterna den största utländska turistgruppen med nästan 158 000 övernattningsdygn, även om deras övernattningar i inkvarteringsanläggningar i Finland minskade med 1,5 procent från året innan. Den näst största gruppen var britterna med drygt 130 000 övernattningar, vilket

var en ökning med 13,7 procent från året innan. Övernattningarna av tyskar uppgick till drygt 27 000 övernattningsdygn, vilket var 4,6 procent mer än i december 2012. För både svenska och franska turister bokfördes över 20 000 övernattningar. Svenskarnas övernattningar i inkvarteringsanläggningar ökade med 7,5 procent och fransmäns med 0,9 procent. Bland de länder som är viktigast för Finland ur turistsynvinkel ökade de holländska turisternas övernattningar dock mest i december 2013. När det gäller de holländska turisterna var det totala antalet övernattningar i inkvarteringsanläggningarna 11 000 dygn, vilket var 32,0 procent fler än året innan. Däremot fortsatte den kraftiga minskningen av estniska turisternas övernattningar i december 2013 och för dem bokfördes 12,0 procent färre övernattningar i inkvarteringsanläggningar än i december 2012. Också italienarnas övernattningar gick ned kraftigt, med 21,7 procent från året innan.

Sett till landskap ökade det totala antalet övernattningar i december 2013 mest i Kymmenedalen, med 8,2 procent, och i Södra Karelen, med 7,9 procent. I Satakunta ökade övernattningarna med 7,3 procent och i Södra Savolax med 6,3 procent jämfört med december 2012. Däremot minskade övernattningarna i Mellersta Finland med 17,8 procent och i både Egentliga Tavastland och på Åland med ungefär 14 procent. När det gäller hela landet bokfördes i december 2013 nästan lika många övernattningar i inkvarteringsanläggningar som året innan.

### Förändring i övernattningar i december landskapsvis 2013/2012, %



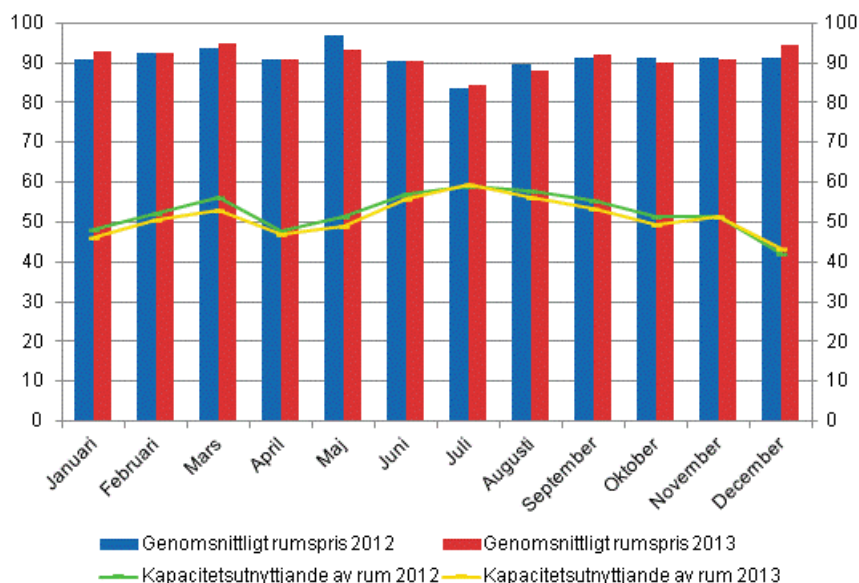
### Övernattningarna på hotell minskade med 1,1 procent i december 2013

Det totala antalet hotellövernattningar uppgick till drygt 1,1 miljoner dygn i december 2013, vilket var 1,1 procent färre än året innan. För finländska turister bokfördes 663 000 övernattningsdygn, vilket var 5,1 procent färre än i december 2012. Övernattningarna av utländska turister ökade däremot med 5,0 procent och uppgick till drygt 479 000 övernattningsdygn på hotell.

Kapacitetsutnyttjandet av hotellrum var 43,4 procent i december. Året innan var det 42,3 procent. Av landskapen mättes det högsta kapacitetsutnyttjandet av hotellrum i Lappland, 59,1 procent, och i Nyland, 51,7 procent. I Rovaniemi var kapacitetsutnyttjandet av hotellrum 80,0 procent och i Vanda 62,5 procent. I Helsingfors var kapacitetsutnyttjandet 55,3 procent.

Det verkliga genomsnittspriset på hotellrum i hela landet uppgick i december 2013 till 94,58 euro per dygn. Året innan var det 91,24 euro.

## Hotellrum uthyrningsgrad och det månatliga genomsnittliga priset

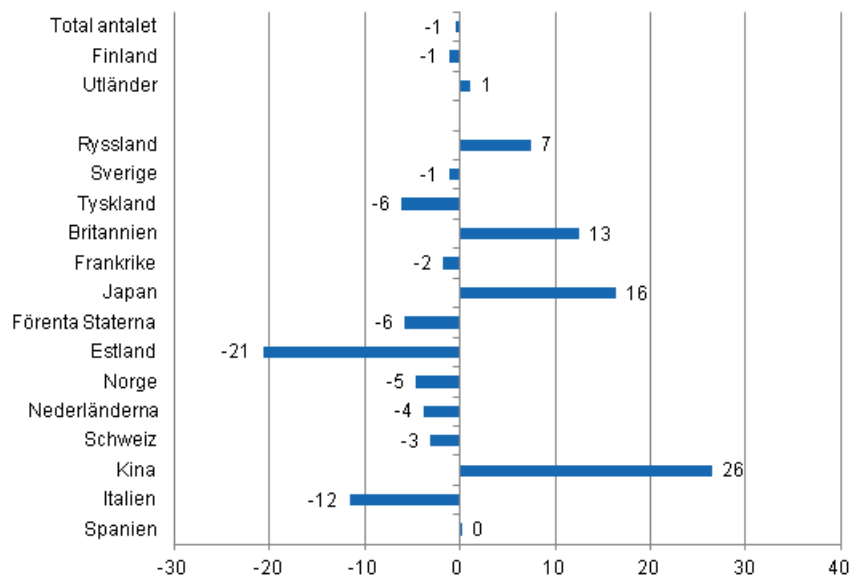


## Det totala antalet övernattningsdygn i alla inkvarteringsanläggningar minskade med 0,5 procent år 2013

Under år 2013 uppgick antalet övernattningsdygn i inkvarteringsanläggningar i Finland till 20,2 miljoner gånger, vilket var 0,5 procent färre än året innan. Övernattningsdygnen av finländska turister minskade med 1,1 procent och uppgick till något under 14,4 miljoner övernattningsdygn. De utländska turisterna övernattnade nästan 5,9 miljoner gånger, vilket var en ökning med 1,1 procent jämfört med år 2012.

För ryska turister statistikfördes 1,6 miljoner övernattningsdygn i inkvarteringsanläggningar i Finland och de var den överlägset största turistgruppen år 2013. De ryska turisternas övernattningsdygn ökade med 7,4 procent jämfört med året innan. Den näst största gruppen var svenskarna. De övernattnade 531 000 gånger, vilket var 1,1 procent färre än år 2012. Den tredje största gruppen var tyskarna med nästan 502 000 övernattningsdygn. Tyskarnas övernattningsdygn började minska i juni och minskningen fortsatte hela slutet av året. För tyskarna bokfördes år 2013 sålunda 6,1 procent färre övernattningsdygn i inkvarteringsanläggningarna än året innan. Också estländarnas övernattningsdygn minskade kraftigt ifjol och deras övernattningsdygn var 20,6 procent färre än år 2012. Däremot ökade britternas övernattningsdygn under hela statistikåret 2013 och deras övernattningsdygn i inkvarteringsanläggningar var 12,5 procent fler än år 2012. Britternas övernattningsdygn steg till totalt 456 000 dygn. Sett till kontinent visade Asien den största ökningen, dvs. 17,3 procent. Bland de asiatiska länder som är viktigast för Finland ur turistsynvinkel ökade de kinesiska och japanska turisternas övernattningsdygn mest. De kinesiska turisternas övernattningsdygn ökade med 26,4 procent och de japanska turisternas med 16,4 procent.

### Förändring i övernattningar i januari-december 2013/2012, %



# *Innehåll*

## *Tabeller*

### **Tabellbilagor**

Tabellbilaga 1.1. Inkvarteringsanläggningarnas kapacitet och kapacitetsutnyttjande, december 2013.....	6
Tabellbilaga 1.2. Inkvarteringsanläggningarnas kapacitet och kapacitetsutnyttjande, januari-december 2013.....	7
Tabellbilaga 2.1. Övernattningar i alla inkvarteringsanläggningar, december 2013.....	8
Tabellbilaga 2.2. Övernattningar i alla inkvarteringsanläggningar, januari-december 2013.....	9
Tabellbilaga 3.1. Hotellkapacitet och kapacitetsutnyttjand, december 2013.....	10
Tabellbilaga 3.2. Hotellkapacitet och kapacitetsutnyttjand, januari-december 2013.....	11
Tabellbilaga 4.1. Övernattningar i hoteller, december 2013.....	12
Tabellbilaga 4.2. Övernattningar i hoteller, januari-december 2013.....	13
Tabellbilaga 5.1. Anlända gäster och övernattningar av bosättningsland, december 2013.....	14
Tabellbilaga 5.2. Anlända gäster och övernattningar av bosättningsland, januari-december 2013.....	14
Tabellbilaga 6. Övernattningar i alla inkvarteringsanläggningar, 2013.....	15

# Tabellbilagor

## Tabellbilaga 1.1. Inkvarteringsanläggningarnas kapacitet och kapacitetsutnyttjande, december 2013

Landskap	Inkvarteringsanläggningar, antal	Rum, antal	Kapacitetsutnyttjande av rum, %	Förändring av kapacitetsutnyttjande av rum, procentenheter	Genomsnittligt övernattingspris, euro (moms 10 % inkl.)
Hela landet	1 077	58 627	40,8	0,9	50,16
Fasta Finland	1 056	57 954	41,1	0,8	50,16
Nyland	139	14 683	51,1	2,1	62,69
Egentliga Finland	61	3 647	35,7	-1,0	49,87
Satakunta	39	1 554	29,5	2,7	52,67
Egentliga Tavastland	28	1 372	25,9	-0,4	45,88
Birkaland	70	4 416	35,1	0,8	54,00
Päijänne-Tavastland	33	1 994	29,7	-2,4	37,78
Kymmenedalen	28	1 158	27,8	3,1	53,71
Södra Karelen	35	1 689	40,7	-1,4	49,87
Södra Savolax	75	2 170	29,1	2,3	41,83
Norra Savolax	49	2 575	35,5	-0,2	45,56
Norra Karelen	49	1 468	32,4	1,7	45,93
Mellersta Finland	46	2 993	34,2	-1,3	44,83
Södra Österbotten	51	1 836	28,6	-1,6	41,05
Österbotten	28	1 286	30,8	-3,6	54,69
Mellersta Österbotten	14	544	28,3	1,7	56,78
Norra Österbotten	96	4 297	41,8	2,8	41,16
Kajanaland	43	2 208	34,1	-4,2	36,54
Lappland	172	8 064	54,0	2,1	44,95
Åland	21	673	14,6	0,7	..

**Tabellbilaga 1.2. Inkvarteringsanläggningarnas kapacitet och kapacitetsutnyttjande, januari-december 2013**

Landskap	Inkvarteringsanläggningar, antal	Rum, antal	Kapacitetsutnyttjande av rum, %	Förändring av kapacitetsutnyttjande av rum, procentenheter	Genomsnittligt övernattingspris, euro (moms 10 % inkl.)
Hela landet	1 185	61 006	47,7	-1,4	49,73
Fasta Finland	1 139	59 705	48,0	-1,3	49,83
Nyland	144	14 691	61,6	-1,9	64,89
Egentliga Finland	71	3 844	47,4	-0,4	46,81
Satakunta	42	1 602	40,2	-0,7	48,75
Egentliga Tavastland	30	1 443	35,9	-3,4	45,60
Birkaland	74	4 597	47,7	-2,7	50,61
Päijänne-Tavastland	35	2 028	39,8	-3,7	43,01
Kymmenedalen	29	1 179	43,8	2,4	44,78
Södra Karelen	39	1 882	51,3	-2,7	45,11
Södra Savolax	81	2 470	40,2	1,5	35,63
Norra Savolax	51	2 668	47,2	-2,2	46,06
Norra Karelen	56	1 662	42,0	2,2	42,95
Mellersta Finland	53	3 166	45,1	-2,6	44,36
Södra Österbotten	54	1 914	41,9	-0,7	38,24
Österbotten	32	1 362	45,6	-1,9	45,38
Mellersta Österbotten	17	585	42,3	2,2	46,95
Norra Österbotten	102	4 493	43,3	-0,6	39,76
Kajanaland	48	2 270	42,5	-2,8	37,29
Lappland	180	7 849	40,6	-0,1	43,28
Åland	46	1 301	31,7	-2,7	..

**Tabellbilaga 2.1. Övernattningar i alla inkvarteringsanläggningar, december 2013**

Landskap	Alla övernattningar, antal	Förändring av alla övernattningar, %	Övernattningarna av finländska turister, antal	Förändring av övernattningarna av finländska turister, %	Övernattningarna av utländska turister, antal	Förändring av övernattningarna av utländska turister, %
Hela landet	1 344 059	0,1	789 636	-3,5	554 423	5,5
Fasta Finland	1 339 432	0,1	787 629	-3,4	551 803	5,6
Nyland	325 616	1,1	173 609	-0,7	152 007	3,2
Egentliga Finland	60 602	-3,7	50 474	-5,9	10 128	9,2
Satakunta	18 133	7,3	15 120	7,3	3 013	7,1
Egentliga Tavastland	18 017	-14,1	16 032	-15,4	1 985	-2,1
Birkaland	78 561	-1,0	67 767	-4,9	10 794	33,9
Päijänne-Tavastland	35 057	-2,8	28 741	-0,9	6 316	-10,6
Kymmenedalen	15 892	8,2	9 463	2,3	6 429	18,2
Södra Karelen	48 237	7,9	19 929	1,4	28 308	12,9
Södra Savolax	35 953	6,3	24 220	2,2	11 733	16,0
Norra Savolax	48 823	-4,8	39 765	-5,2	9 058	-3,1
Norra Karelen	27 628	0,0	20 821	2,2	6 807	-6,3
Mellersta Finland	64 071	-17,8	47 691	-18,5	16 380	-15,8
Södra Österbotten	29 990	1,6	28 702	1,1	1 288	11,6
Österbotten	18 548	-5,3	14 779	-9,4	3 769	14,9
Mellersta Österbotten	6 962	-6,7	6 503	-7,3	459	1,5
Norra Österbotten	117 625	2,8	81 008	-0,8	36 617	11,5
Kajanaland	70 945	-1,7	57 437	2,0	13 508	-14,8
Lappland	318 772	4,1	85 568	-5,6	233 204	8,1
Åland	4 627	-13,7	2 007	-20,9	2 620	-7,2



## Tabellbilaga 2.2. Övernattningar i alla inkvarteringsanläggningar, januari-december 2013

Landskap	Alla övernattningar, antal	Förändring av alla övernattningar, %	Övernattningarna av finländska turister, antal	Förändring av övernattningarna av finländska turister, %	Övernattningarna av utländska turister, antal	Förändring av övernattningarna av utländska turister, %
Hela landet	20 224 918	-0,5	14 357 153	-1,1	5 867 765	1,1
Fasta Finland	19 816 618	-0,5	14 195 117	-1,1	5 621 501	1,2
Nyland	5 103 061	-3,0	2 771 961	-3,4	2 331 100	-2,5
Egentliga Finland	1 186 163	-3,9	974 079	-3,9	212 084	-3,9
Satakunta	422 832	1,5	364 039	2,9	58 793	-6,6
Egentliga Tavastland	364 721	-8,3	322 556	-6,7	42 165	-19,1
Birkaland	1 477 669	-2,5	1 249 984	-3,5	227 685	3,9
Päijänne-Tavastland	596 874	-3,7	508 091	-1,5	88 783	-14,3
Kymmenedalen	367 988	9,9	236 284	-0,3	131 704	34,4
Södra Karelen	756 190	6,1	361 516	-4,0	394 674	17,3
Södra Savolax	806 905	14,9	593 621	10,7	213 284	28,4
Norra Savolax	865 330	-2,6	740 703	-2,5	124 627	-2,8
Norra Karelen	511 955	4,4	417 423	6,0	94 532	-2,3
Mellersta Finland	1 096 737	-4,8	940 606	-3,1	156 131	-14,1
Södra Österbotten	696 627	3,3	660 759	2,3	35 868	25,8
Österbotten	420 707	-1,5	347 679	-0,8	73 028	-4,5
Mellersta Österbotten	166 094	4,4	149 487	3,1	16 607	17,6
Norra Österbotten	1 604 227	2,2	1 317 294	1,3	286 933	6,7
Kajanaland	967 832	1,2	862 789	2,6	105 043	-8,7
Lappland	2 404 706	0,2	1 376 246	-2,0	1 028 460	3,3
Åland	408 300	0,6	162 036	1,9	246 264	-0,1

**Tabellbilaga 3.1. Hotellkapacitet och kapacitetsutnyttjand, december 2013**

Landskap / kommun	Inkvarteringsanläggningar, antal	Rum, antal	Kapacitetsutnyttjande av rum, %	Förändring av kapacitetsutnyttjande av rum, procentenheter	Genomsnittligt rumspris, euro (moms 10 % inkl.)	<sup>1)</sup> RevPAR, euro (Moms 10 % inkl.)
Hela landet	624	50 888	43,4	1,1	94,58	41,01
Fasta Finland	615	50 392	43,6	1,0	94,59	41,25
Nyland	113	14 278	51,7	2,0	98,94	51,11
Esbo	11	1 183	43,4	0,5	84,69	36,79
Helsingfors	54	8 623	55,3	2,6	102,38	56,61
Vanda	11	2 196	62,5	-0,4	95,69	59,80
Egentliga Finland	36	3 130	38,7	-1,6	81,00	31,35
Åbo	18	2 062	40,2	-2,4	82,85	33,32
Satakunta	24	1 247	34,3	4,7	80,91	27,71
Björneborg	9	707	36,4	3,9	76,10	27,74
Egentliga Tavastland	17	1 205	28,2	0,4	85,25	24,08
Tavastehus	8	739	28,3	0,8	90,81	25,73
Birkaland	43	3 841	36,4	1,3	90,18	32,86
Tammerfors	24	2 828	39,8	1,3	91,21	36,32
Päijänne-Tavastland	16	1 821	30,7	-2,7	78,74	24,17
Lahtis	6	700	32,7	-8,1	82,42	26,97
Kymmenedalen	17	964	30,9	2,9	84,82	26,25
Kouvola	6	428	27,6	-3,1	81,43	22,45
Södra Karelen	17	1 319	42,8	-3,5	103,45	44,28
Villmanstrand	7	743	44,3	-8,5	89,60	39,71
Södra Savolax	28	1 583	32,1	2,8	79,39	25,47
S:t Michel	8	560	35,2	1,6	89,62	31,51
Norra Savolax	29	2 336	36,3	-0,1	85,15	30,88
Kuopio	15	1 411	42,5	2,1	87,01	36,99
Norra Karelen	22	1 201	35,9	1,7	82,85	29,76
Joensuu	7	610	41,4	4,0	81,98	33,92
Mellersta Finland	27	2 665	36,0	-1,4	102,00	36,73
Jyväskylä	10	1 375	38,7	3,7	88,49	34,21
Södra Österbotten	28	1 500	34,7	-0,8	75,67	26,25
Seinäjoki	8	572	37,3	-1,5	78,08	29,10
Österbotten	21	1 214	32,2	-3,2	85,43	27,49
Vasa	8	804	37,6	-4,6	87,52	32,94
Mellersta Österbotten	10	496	29,3	1,6	77,35	22,68
Karleby	5	358	34,2	1,0	78,80	26,97
Norra Österbotten	49	3 470	43,8	3,6	85,75	37,58
Kuusamo	11	761	51,2	10,1	117,55	60,22
Uleåborg	12	1 595	51,0	3,7	77,60	39,62
Kajanaland	21	1 748	39,0	-3,4	80,64	31,47
Kajana	6	409	25,9	-4,0	79,11	20,50
Sotkamo	7	1 088	47,7	-4,5	80,15	38,25
Lappland	97	6 374	59,1	2,4	107,53	63,60
Rovaniemi	12	1 236	80,0	1,7	124,95	99,93
Åland	9	496	18,5	2,9	..	..
Mariehamn	4	309	27,5	5,6	..	..

1) RevPar = Genomsnittlig intäkt per tillgängligt rum. Beräkningsformel: RevPar = Genomsnittligt rumspris \* kapacitetsutnyttjande av rum.

**Tabellbilaga 3.2. Hotellkapacitet och kapacitetsutnyttjand, januari-december 2013**

Landskap / kommun	Inkvarteringsanläggningar, antal	Rum, antal	Kapacitetsutnyttjande av rum, %	Förändring av kapacitetsutnyttjande av rum, procentenheter	Genomsnittligt rumspris, euro (moms 10 % inkl.)	<sup>1)</sup> RevPAR, euro (Moms 10 % inkl.)
Hela landet	636	51 213	51,3	-1,3	91,00	46,65
Fasta Finland	623	50 500	51,4	-1,4	90,95	46,76
Nyland	115	14 224	62,4	-1,8	99,89	62,29
Esbo	12	1 206	56,2	-1,3	81,73	45,90
Helsingfors	53	8 435	67,8	-1,8	105,66	71,60
Vanda	11	2 167	67,6	-1,4	97,88	66,15
Egentliga Finland	37	3 162	51,4	-1,0	83,13	42,77
Åbo	18	2 064	55,0	-0,8	84,26	46,38
Satakunta	25	1 257	44,5	-0,5	85,04	37,81
Björneborg	9	697	47,2	-0,1	83,65	39,47
Egentliga Tavastland	17	1 232	38,4	-3,5	86,30	33,10
Tavastehus	8	736	38,6	-5,6	92,50	35,69
Birkaland	43	3 879	49,7	-2,9	92,20	45,80
Tammerfors	24	2 789	54,4	-3,9	95,21	51,77
Päijänne-Tavastland	17	1 811	41,3	-4,0	79,41	32,83
Lahtis	7	685	44,8	-5,0	84,74	38,00
Kymmenedalen	17	963	47,0	2,6	81,24	38,16
Kouvola	7	437	44,1	-3,6	80,37	35,44
Södra Karelen	19	1 428	55,4	-4,1	95,82	53,11
Villmanstrand	7	757	60,2	-7,9	89,66	53,95
Södra Savolax	30	1 745	43,9	1,2	79,34	34,81
S:t Michel	9	586	50,1	1,3	82,59	41,38
Norra Savolax	28	2 312	49,4	-1,9	86,41	42,65
Kuopio	14	1 393	54,8	-0,8	90,64	49,71
Norra Karelen	23	1 268	47,2	3,3	82,92	39,16
Joensuu	8	673	54,9	5,0	82,24	45,14
Mellersta Finland	29	2 727	48,4	-3,2	91,66	44,39
Jyväskylä	11	1 423	52,1	-4,0	93,42	48,72
Södra Österbotten	28	1 521	48,4	-0,1	75,03	36,34
Seinäjoki	8	580	52,5	1,7	80,89	42,46
Österbotten	21	1 209	48,6	-1,9	84,89	41,28
Vasa	8	804	53,6	-2,5	87,75	47,00
Mellersta Österbotten	10	506	44,1	1,8	76,91	33,94
Karleby	5	366	50,5	1,9	79,00	39,92
Norra Österbotten	49	3 472	46,7	-0,6	83,81	39,14
Kuusamo	10	747	37,5	-1,2	94,33	35,38
Uleåborg	12	1 585	57,4	-2,1	84,59	48,54
Kajanaland	22	1 759	48,4	-2,4	78,84	38,12
Kajana	6	410	38,2	-3,6	79,66	30,46
Sotkamo	7	1 084	57,2	-2,9	79,87	45,72
Lappland	93	6 025	44,1	0,0	88,61	39,12
Rovaniemi	11	1 196	54,8	1,5	85,79	47,03
Åland	13	714	41,3	2,6	..	..
Mariehamn	6	444	52,3	5,3	..	..

1) RevPar = Genomsnittlig intäkt per tillgängligt rum. Beräkningsformel: RevPar = Genomsnittligt rumspris \* kapacitetsutnyttjande av rum.

**Tabellbilaga 4.1. Övernattningar i hoteller, december 2013**

Landskap / kommun	Alla övernattningar, antal	Förändring av alla övernattningar, %	Övernattningarna av finländska turister, antal	Förändring av övernattningarna av finländska turister, %	Övernattningarna av utländska turister, antal	Förändring av övernattningarna av utländska turister, %
Hela landet	1 142 682	-1,1	663 214	-5,1	479 468	5,0
Fasta Finland	1 138 546	-1,0	661 336	-5,0	477 210	5,1
Nyland	309 697	-0,3	165 441	-1,5	144 256	1,1
Esbo	20 258	6,2	11 057	-1,4	9 201	16,9
Helsingfors	201 803	-0,0	95 615	2,5	106 188	-2,2
Vanda	59 416	-2,6	36 801	-9,2	22 615	10,5
Egentliga Finland	56 500	-4,3	47 298	-6,3	9 202	7,6
Åbo	37 670	-7,2	31 786	-6,8	5 884	-9,4
Satakunta	15 340	5,5	12 830	5,2	2 510	7,4
Björneborg	9 659	3,1	8 444	1,1	1 215	19,5
Egentliga Tavastland	16 127	-11,0	14 222	-12,1	1 905	-1,9
Tavastehus	9 489	-8,3	8 384	-8,7	1 105	-4,9
Birkaland	65 377	-0,5	56 850	-3,2	8 527	23,2
Tammerfors	49 420	1,5	42 092	-1,2	7 328	20,4
Päijänne-Tavastland	28 603	-3,9	23 223	-0,7	5 380	-15,5
Lahtis	9 059	-8,0	6 614	-6,0	2 445	-13,0
Kymmenedalen	13 262	13,1	8 100	12,7	5 162	13,7
Kouvola	5 378	-0,9	3 957	-1,8	1 421	1,7
Södra Karelen	38 392	3,0	15 528	-5,6	22 864	9,8
Villmanstrand	21 894	3,5	11 146	-5,4	10 748	14,7
Södra Savolax	24 398	1,4	19 175	-1,8	5 223	15,0
S:t Michel	9 460	-0,7	6 676	-5,2	2 784	12,1
Norra Savolax	42 027	-6,9	35 205	-8,1	6 822	-0,6
Kuopio	28 886	-4,4	24 137	-5,9	4 749	4,4
Norra Karelen	22 859	-5,7	17 686	-4,1	5 173	-10,9
Joensuu	11 793	-6,1	9 054	-4,0	2 739	-12,6
Mellersta Finland	59 074	-18,5	43 172	-19,6	15 902	-15,3
Jyväskylä	21 961	-4,9	18 106	-6,0	3 855	0,9
Södra Österbotten	27 219	-0,7	26 205	-1,0	1 014	7,1
Seinäjoki	8 156	-3,5	7 476	-4,9	680	15,3
Österbotten	16 016	-9,9	12 486	-14,1	3 530	9,1
Vasa	12 774	-10,5	9 767	-16,0	3 007	13,9
Mellersta Österbotten	5 739	-3,1	5 434	-1,6	305	-24,1
Karleby	4 541	-7,3	4 267	-6,4	274	-18,7
Norra Österbotten	85 055	6,2	58 763	1,3	26 292	18,9
Kuusamo	30 152	8,9	16 784	6,1	13 368	12,7
Uleåborg	37 773	7,6	29 308	0,0	8 465	46,1
Kajanaland	55 040	-7,0	45 045	-4,6	9 995	-16,7
Kajana	4 533	-17,6	3 898	-17,1	635	-21,0
Sotkamo	47 778	-5,4	39 561	-1,9	8 217	-19,2
Lappland	257 821	4,2	54 673	-12,1	203 148	9,7
Rovaniemi	63 327	-4,8	12 541	-9,7	50 786	-3,5
Åland	4 136	-11,1	1 878	-14,7	2 258	-7,8
Mariehamn	3 529	-7,2	1 586	-9,8	1 943	-5,0

**Tabellbilaga 4.2. Övernattningar i hoteller, januari-december 2013**

Landskap / kommun	Alla övernattningar, antal	Förändring av alla övernattningar, %	Övernattningarna av finländska turister, antal	Förändring av övernattningarna av finländska turister, %	Övernattningarna av utländska turister, antal	Förändring av övernattningarna av utländska turister, %
Hela landet	16 008 813	-1,7	11 169 283	-2,1	4 839 530	-0,8
Fasta Finland	15 807 955	-1,8	11 075 079	-2,2	4 732 876	-0,9
Nyland	4 794 118	-3,2	2 571 696	-3,6	2 222 422	-2,8
Esbo	359 560	-3,4	201 435	-4,9	158 125	-1,5
Helsingfors	3 088 985	-3,3	1 433 566	-1,7	1 655 419	-4,7
Vanda	790 717	-2,3	489 386	-7,0	301 331	6,3
Egentliga Finland	961 145	-3,7	794 486	-3,0	166 659	-6,9
Åbo	665 642	-4,4	543 346	-3,4	122 296	-8,6
Satakunta	293 556	1,0	244 765	3,2	48 791	-8,7
Björneborg	174 082	2,4	152 216	3,9	21 866	-6,9
Egentliga Tavastland	296 039	-8,1	257 512	-5,6	38 527	-21,7
Tavastehus	175 246	-10,2	150 391	-5,7	24 855	-30,5
Birkaland	1 175 426	-2,6	1 004 444	-2,4	170 982	-3,4
Tammerfors	874 716	-3,0	724 078	-3,1	150 638	-2,4
Päijänne-Tavastland	477 503	-6,5	409 764	-3,0	67 739	-23,1
Lahtis	161 309	-11,3	122 480	-7,2	38 829	-22,2
Kymmenedalen	254 965	7,4	157 927	-1,7	97 038	26,5
Kouvola	107 676	-4,4	81 801	-8,0	25 875	9,3
Södra Karelen	608 941	3,6	286 049	-6,0	322 892	13,9
Villmanstrand	339 816	2,8	197 973	-8,0	141 843	22,8
Södra Savolax	468 160	3,0	381 817	2,4	86 343	6,0
S:t Michel	178 197	5,3	135 377	3,3	42 820	12,3
Norra Savolax	707 905	-2,8	620 822	-2,5	87 083	-5,1
Kuopio	465 470	0,2	408 107	1,2	57 363	-6,2
Norra Karelen	370 538	0,3	305 255	1,9	65 283	-6,6
Joensuu	199 074	-2,4	157 244	-0,6	41 830	-8,7
Mellersta Finland	928 470	-5,6	786 624	-4,0	141 846	-13,8
Jyväskylä	414 284	-3,7	349 535	0,7	64 749	-22,0
Södra Österbotten	498 711	3,1	478 893	3,5	19 818	-6,6
Seinäjoki	159 486	-3,0	148 675	-3,3	10 811	0,9
Österbotten	314 856	-5,6	252 536	-4,2	62 320	-10,9
Vasa	236 759	-5,0	187 209	-4,1	49 550	-8,3
Mellersta Österbotten	115 743	1,3	106 647	2,8	9 096	-14,1
Karleby	91 379	-0,2	83 626	1,6	7 753	-16,6
Norra Österbotten	1 032 565	2,3	834 091	1,0	198 474	8,4
Kuusamo	244 593	2,3	181 494	0,6	63 099	7,7
Uleåborg	523 342	1,3	423 059	0,3	100 283	5,8
Kajanaland	756 828	2,1	675 228	3,6	81 600	-9,0
Kajana	84 385	-5,2	75 327	-3,9	9 058	-14,6
Sotkamo	626 903	4,2	563 587	5,7	63 316	-6,8
Lappland	1 752 486	-0,9	906 523	-6,6	845 963	6,1
Rovaniemi	412 144	-3,1	175 819	-6,1	236 325	-0,7
Åland	200 858	5,0	94 204	8,4	106 654	2,2
Mariehamn	145 568	2,7	78 087	8,7	67 481	-3,4

**Tabellbilaga 5.1. Anlända gäster och övernattningar av bosättningsland, december 2013**

Bosättningslandet	Anlända gäster i alla inkvarteringsanläggningar	Övernattningar i alla inkvarteringsanläggningar	Förändring av alla övernattningar, %	Övernattningar på hotell	Förändring av övernattningar på hotell, %
Total antalet	673 988	1 344 059	0,1	1 142 682	-1,1
Finland	434 417	789 636	-3,5	663 214	-5,1
Utländer	239 571	554 423	5,5	479 468	5,0
Sverige	13 896	22 137	7,5	21 151	7,1
Tyskland	10 113	27 370	4,6	24 903	7,3
Ryssland	73 364	157 887	-1,5	122 808	-5,5
Britannien	46 429	130 334	13,7	115 682	16,2
Förenta Staterna	3 929	9 088	7,0	8 859	6,5
Norge	3 758	6 884	2,3	6 405	0,9
Nederländerna	4 140	11 088	32,0	8 459	23,3
Italien	4 185	10 731	-21,7	9 503	-24,6
Frankrike	7 426	23 422	0,9	21 336	1,1
Japan	9 817	18 841	6,4	18 348	7,1
Estland	6 164	15 650	-12,0	11 511	-13,0
Schweiz	3 099	8 834	-1,3	6 606	-2,5
Spanien	4 084	11 726	-6,9	10 835	-3,4
Kina	5 098	9 200	15,7	8 435	15,7

**Tabellbilaga 5.2. Anlända gäster och övernattningar av bosättningsland, januari-december 2013**

Bosättningslandet	Anlända gäster i alla inkvarteringsanläggningar	Övernattningar i alla inkvarteringsanläggningar	Förändring av alla övernattningar, %	Övernattningar på hotell	Förändring av övernattningar på hotell, %
Total antalet	10 835 110	20 224 918	-0,5	16 008 813	-1,7
Finland	8 036 650	14 357 153	-1,1	11 169 283	-2,1
Utländer	2 798 460	5 867 765	1,1	4 839 530	-0,8
Sverige	291 372	531 286	-1,1	395 261	-2,2
Tyskland	245 460	501 691	-6,1	407 582	-7,6
Ryssland	778 110	1 618 949	7,4	1 257 250	1,9
Britannien	178 765	456 257	12,5	404 389	11,5
Förenta Staterna	89 058	187 235	-5,8	180 515	-6,3
Norge	90 641	174 151	-4,6	135 122	-5,0
Nederländerna	69 180	158 604	-3,8	125 076	-3,4
Italien	54 456	115 683	-11,6	100 707	-12,7
Frankrike	79 642	214 280	-1,7	185 796	-2,1
Japan	106 763	205 968	16,4	199 354	16,5
Estland	80 501	187 045	-20,6	131 688	-20,6
Schweiz	56 720	128 787	-3,1	96 388	-5,3
Spanien	41 391	96 878	0,1	81 779	-2,8
Kina	79 351	126 442	26,4	122 181	27,1

**Tabellbilaga 6. Övernattningar i alla inkvarteringsanläggningar, 2013**

Månad	Alla övernattningar, antal	Förändring av alla övernattningar, %	Övernattningarna av finländska turister, antal	Förändring av övernattningarna av finländska turister, %	Övernattningarna av utländska turister, antal	Förändring av övernattningarna av utländska turister, %
Total	20 224 918	-0,5	14 357 153	-1,1	5 867 765	1,1
Januari	1 361 415	-3,0	753 053	-4,3	608 362	-1,3
Februari	1 442 633	-1,1	1 020 676	-0,8	421 957	-1,9
Mars	1 737 347	-0,1	1 269 790	-1,5	467 557	3,8
April	1 344 061	-3,7	1 048 809	-2,6	295 252	-7,3
Maj	1 356 576	1,2	940 400	-1,3	416 176	7,2
Juni	2 156 482	1,2	1 613 641	2,4	542 841	-2,1
Juli	3 047 134	0,7	2 301 635	0,4	745 499	1,8
Augusti	2 178 733	-1,7	1 480 799	-2,2	697 934	-0,8
September	1 547 250	-0,5	1 126 586	-2,3	420 664	4,5
Oktober	1 366 381	-2,1	1 051 596	-1,8	314 785	-3,1
November	1 342 847	2,4	960 532	0,5	382 315	7,4
December	1 344 059	0,1	789 636	-3,5	554 423	5,5

## Förfrågningar

Marjut Tuominen 09 1734 3556

Kari Keränen 09 1734 3208

Ansvarig statistikdirektör:

Hannele Orjala

liikenne.matkailu@stat.fi

www.stat.fi

Källa: Inkvarteringsstatistik. Statistikcentralen