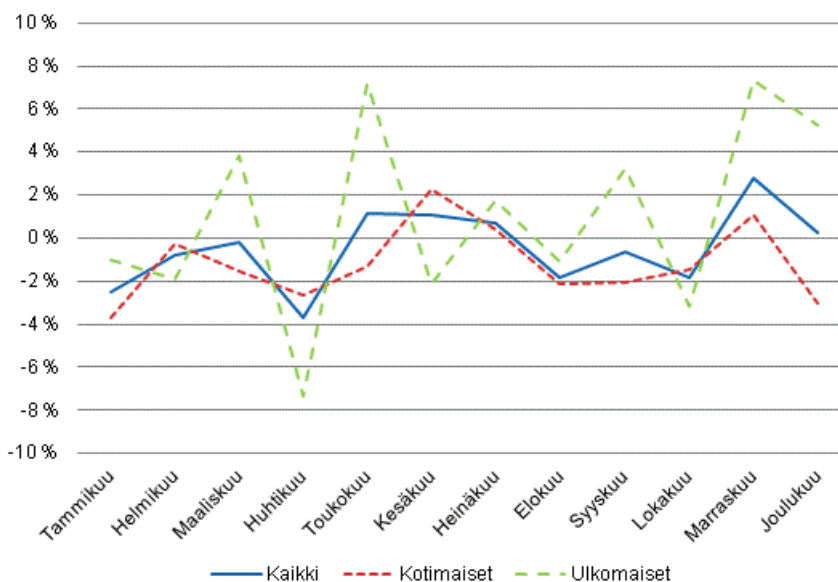


# Majoitustilasto 2013

## Majoituspalveluiden ulkomainen kysyntä kasvoi prosentin vuonna 2013

Vuonna 2012 saavutettiin ennätysellinen 20 miljoonan yöpymisvuorokauden raja ja majoituspalvelujen kysyntä säilyi vielä edellisvuoden tasolla vuonna 2013. Ensimmäinen vuosikolmannes antoi näyttöä majoituspalvelujen kysynnän hiipumisesta, mutta kesäkausi nosti majoituspalvelujen kysynnän jo plussalle. Viimeisellä vuosikolmanneksella kysyntä taas väheni hieman. Koko vuonna 2013 majoituspalvelujen ulkomainen kysyntä kasvoi prosentin, kun taas kotimainen kysyntä väheni saman verran. Suomen majoitusliikkeissä kirjattiin 20,2 miljoonaa yöpymisvuorokautta, joista 14,4 miljoonaa oli kotimaisten ja lähes 5,9 miljoonaa ulkomaisten matkailijoiden yöpymisiä vuonna 2013. Luvut ovat Tilastokeskuksen majoitustilaston tietoja ja ne on kerätty majoitusliikkeiltä, joissa on vähintään 20 vuodepaikkaa tai sähköpistokkeella varustettua matkailuvaunupaikkaa sekä retkeilymajoilta.

### Yöpymisten vuosimuutokset (%) kuukausittain 2013/2012

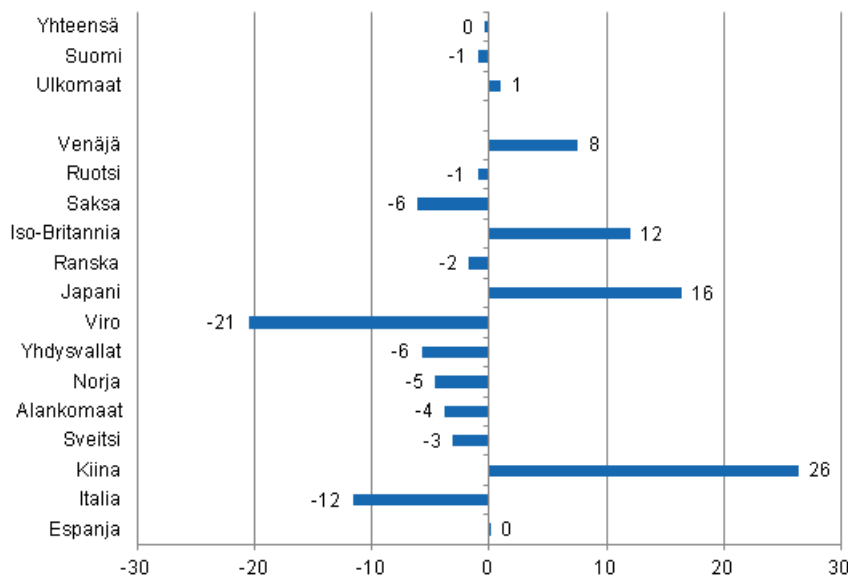


## Venäläiset suurin matkailijaryhmä majoitusliikkeissä vuonna 2013

Venäläiset olivat totuttuun tapaan suurin ulkomaisten matkailijoiden ryhmä Suomen majoitusliikkeissä vuonna 2013. Heille kirjattiin 1,6 miljoonaa yöpymisvuorokautta, mikä oli 7,5 prosenttia edellisvuotta enemmän. Venäläisten osuus kaikista ulkomaaisista yöpymisvuorokausista oli lähes 28 prosenttia. Seuraavina olivat ruotsalaiset, saksalaiset ja britit. Kaikilla kolmella yöpymisten määrät olivat noin kolmanneksen venäläisten yöpymisistä eli 0,5 miljoonaa yöpymisvuorokautta kullakin. Ruotsalaisten yöpymiset vähenivät prosentin ja saksalaisten yöpymiset 6,1 prosenttia edellisvuodesta. Sitä vastoin brittien yöpymiset majoitusliikkeissä jatkoivat edellisvuoden tapaan kasvuaan ja heille kirjattiin 12,1 prosenttia enemmän yöpymisiä kuin vuonna 2012. Ranskalaisten ja japanilaisten yöpymiset kohosivat runsaaseen 200 000 vuorokauteen kumpikin. Ranskalaisten yöpymiset vähenivät 1,7 prosenttia, kun taas japanilaisten yöpymiset lisääntyivät 16,4 prosenttia. Tärkeimmistä Suomeen suuntautuvista matkailijamaista suurin kasvu tuli kuitenkin Kiinasta. Heidän yöpymisensä Suomen majoitusliikkeissä lisääntyivät runsaalla neljänneksellä, eli 26,4 prosentilla. Sen sijaan virolaisten yöpymiset ovat vähentyneet voimakkaasti koko viime vuoden ja kaikkiaan heidän yöpymisiään kirjattiin 20,5 prosenttia vähemmän kuin vuonna 2012.

Maanosittain tarkasteltuna suurin kasvu tuli Aasian maista, 17,3 prosenttia, jossa kasvun vetureina toimivat Kiina ja Japani. EU-maiden ja Pohjoismaiden yöpymiset jäivät lievästi miinukselle vuonna 2013. Kaikkiaan EU-maista tulleiden yöpymisiä tilastoitiin 2,7 miljoonaa vuorokautta, mikä oli 3,5 prosenttia vähemmän kuin vuonna 2012. Suurimmista EU-maista matkailu väheni Italiasta ja Saksasta vuonna 2013. Italialaisten yöpymiset vähenivät 11,6 prosenttia ja saksalaisten yöpymiset 6,1 prosenttia. Pohjoismaisia yöpymisiä kirjattiin kaikkiaan lähes 800 000 vuorokautta, mikä oli 2,4 prosenttia vähemmän kuin vuonna 2012. Myös Amerikasta, Oseaniasta ja Afrikasta tulleiden matkailijoiden yöpymiset vähenivät noin 6-7 prosenttia.

### Yöpymisten muutos 2013/2012, %

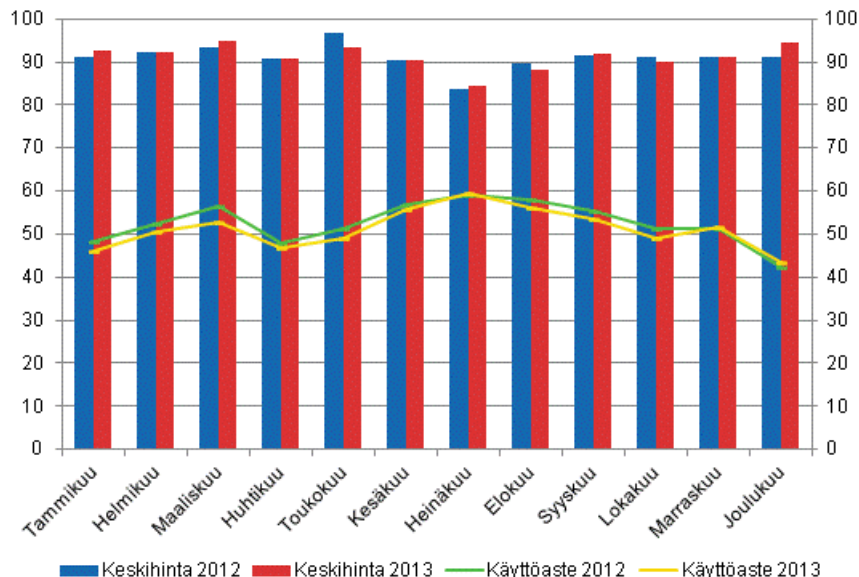


## Hotelliyöpymisiä 16 miljoonaa

Hotelliyöpymisten kokonaismäärä oli 16 miljoonaa vuorokautta vuonna 2013, mikä oli 1,7 prosenttia vähemmän kuin vuonna 2012. Kotimaisille matkailijoille tilastoitiin hotelliyöpymisiä vajaat 11,2 miljoonaa vuorokautta. Määrä oli 2,1 prosenttia edellisvuotta vähemmän. Ulkomaisten matkailijoiden yöpymiset vähenivät 0,8 prosenttia ja heille kirjattiin hotelleissa 4,8 miljoonaa yöpymisvuorokautta. Hotelliyöpymiset kattoivat 79 prosenttia kaikkien majoitusliikkeiden yöpymisistä. Ulkomaalaisten osuus hotelliyöpymisistä oli 30 prosenttia ja kaikkien majoitusliikkeiden yöpymisistä 29 prosenttia.

Hotellihuoneiden käyttöaste oli koko maan osalta 51,3 prosenttia vuonna 2013. Vuotta aiemmin se oli 52,6 prosenttia. Hotellihuoneen keskihinta on kasvanut vuodesta 2011 lähtien, jolloin keskihinta oli 88 euroa, vuoden 2013 91 euroon.

### Hotellihuoneiden kuukausittainen käyttöaste ja keskihinta



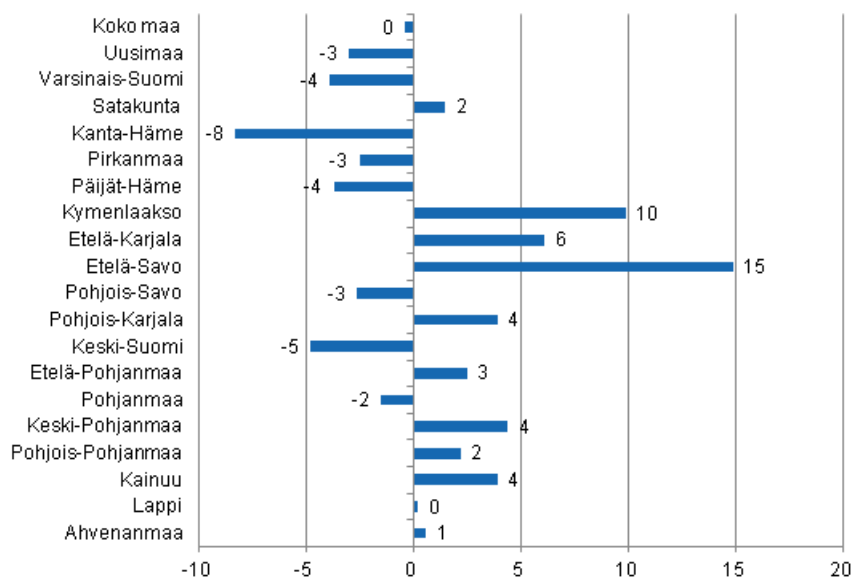
### Yöpymisten alueellinen kehitys vuonna 2013

Suurin yöpymisten kasvuprosentti mitattiin Etelä-Savon maakunnassa vuonna 2013, jossa myös majoitusliikkeiden kapasiteetti lisääntyi jonkun verran. Etelä-Savon yöpymiset lisääntyivät 14,9 prosenttia, kun seuraavana oli Kymenlaakso, jossa yöpymiset lisääntyivät 9,9 prosenttia. Kuuden prosentin kasvuun päästiin Etelä-Karjalassa ja runsaan 4 prosentin kasvuun Keski-Pohjanmaalla. Sitä vastoin yöpymiset vähenivät Kanta-Hämeessä 8,3 prosenttia ja Keski-Suomessa 4,8 prosenttia sekä Varsinais-Suomessa 3,9 prosenttia. Lukumääräisesti yöpymiset majoitusliikkeissä lisääntyivät eniten Etelä-Savossa, jossa yöpymisiä kirjattiin runsaat 100 000 vuorokautta enemmän kuin vuonna 2012.

Ulkomaisten matkailijoiden yöpymisten osuus kaikista yöpymisistä oli Etelä-Karjalassa 52, Uudellamaalla 46, ja Lapissa 43 prosenttia. Näissä maakunnissa oli myös eniten venäläisten yöpymisiä. Uudellamaalla venäläisten yöpymisiä kirjattiin lähes 440 000, Etelä-Karjalassa runsaat 350 000, ja Lapissa 150 000 yöpymisvuorokautta.

Kymenlaaksossa ulkomaisten osuus kaikista yöpymisistä oli 36 prosenttia ja Etelä-Savossa 26 prosenttia. Muissa Manner-Suomen maakunnissa enintään joka viides yöpyminen oli ulkomainen.

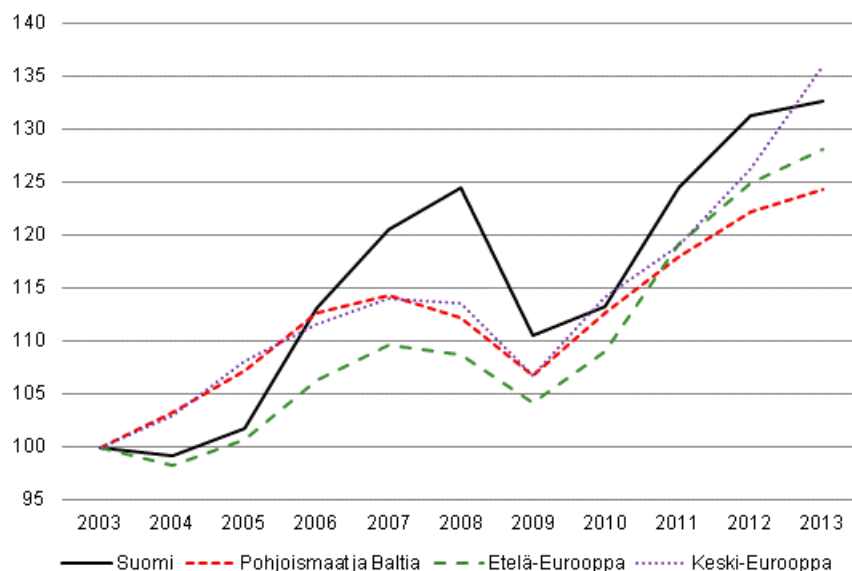
## Yöpymisten muutos maakunnittain 2013/2012,%



## Ulkomaisten yöpymisten kehitys Euroopassa

Vuosina 2003 - 2012 ulkomaisten yöpymisten kasvu oli Suomessa muun Euroopan keskiarvoa nopeampaa. Vuosina 2003 - 2012 ulkomaiset yöpymiset kasvoivat Suomessa keskimäärin 3,3 prosenttia vuodessa ja Euroopassa keskimäärin 2,6 prosenttia. Kasvu on jatkunut ulkomaisten yöpymisten osalta Euroopassa myös vuonna 2013. Ulkomaisten yöpymisten kasvu oli kuitenkin Suomessa muita Euroopan maita hitaampaa viime vuonna. Ulkomaiset yöpymiset kasvoivat Suomessa vain prosentin vuonna 2013 kun muissa Pohjoismaissa ja Baltiassa kasvua oli keskimäärin 1,7 prosenttia, Etelä-Euroopassa 2,6 prosenttia ja Keski-Euroopassa peräti 7,7 prosenttia.

## Ulkomaiset yöpymiset Euroopassa (2003 = 100)



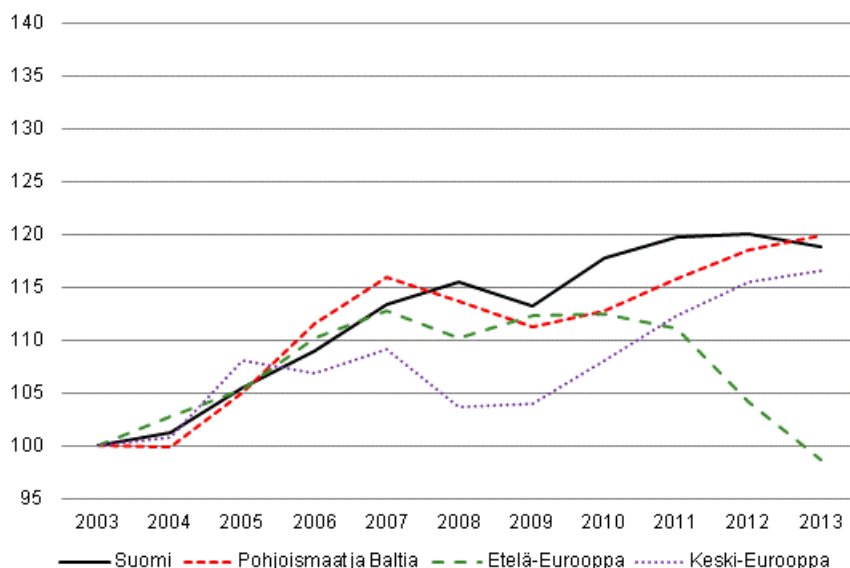
## Kotimaisten yöpymisten kehitys Euroopassa

Vuonna 2013 kotimaiset yöpymiset kääntyivät Suomessa laskuun ja vähenivät 0,9 prosenttia. Keski-Euroopassa, Pohjoismaissa ja Baltiassa yllettiin vielä keskimäärin 0,9 prosentin kasvuun vaikka

kasvu olikin aiempia vuosia selvästi hitaampaa. Etelä-Euroopassa kotimaiset yöpymiset ovat laskeneet vuodesta 2010 alkaen jo 12,2 prosenttia ollen jo vuotta 2003 edeltäneellä tasolla.

Muiden Euroopan maiden yöpymistiedot perustuvat Eurostatin keräämiin eurooppalaisten majoitusliikkeiden kapasiteetin käyttöä koskeviin kuukausitietoihin.

### Kotimaiset yöpymiset Euroopassa (2003 = 100)



### Majoitusliikkeiden kapasiteetti kasvoi vuonna 2013

Vuonna 2013 majoitusliikerekisteriä on edelleen päivitetty Euroopan parlamentin ja neuvoston matkailutilastoasetuksen (EU) N:o 692/2011 vaikutuksesta uusilla liikkeillä ja tarkistettu majoitusliikkeiden toimialatietoja. Vuonna 2013 tilastoitavien majoitusliikkeiden lukumäärä kasvoi 17 liikkeellä. Huonekapasiteetti pieneni 139 huoneella, kun taas vuoteitten lukumäärä kasvoi 1 200 vuoteella. Lukumääräisesti suurimmat muutokset kohdistuivat lomakyltiin ja hotelleihin.

Vuonna 2013 tilastoinnin piiriin kuului yhteensä 1 443 majoitusliikettä; 674 hotellia, 154 matkustajakotia, 316 lomakylää, 243 leirintäaluetta ja 56 retkeilymajaa. Hotellitasoniset lomakylät sisältyvät hotelleihin. Majoitusliikkeissä oli 66 249 huonetta (tai mökkiä), joissa oli yhteensä 162 740 vuodepaikkaa. Huone- ja vuodekapasiteetin lisäksi majoitusliikkeillä oli käytettävissä 21 112 sähköliitännäispisteellä varustettua matkailuvaunu-/autopaikkaa, joista 16 481 sijaitsi leirintäalueilla.

Kun majoitusliikkeiden kapasiteettia tarkastellaan huoneiden lukumäärän mukaan, niin tilastossa oli 1 077 alle 50 huoneen liikettä ja 366 majoitusliikettä, joissa oli vähintään 50 huonetta vuonna 2013. Vuodekapasiteetilla mitattuna alle sadan vuoteen majoitusliikkeitä oli 997 ja vähintään sadan vuodepaikan omaavia liikkeitä oli kaikkiaan 446.

Vuonna 2013 ympäri vuoden auki olevia majoitusliikkeitä oli 1 093 ja osan vuodesta auki olevia liikkeitä oli 350, jotka suurelta osin olivat leirintäalueita ja lomakyliä.

# Sisälllys

## Taulukot

### Liitetaulukot

Liitetaulukko 1. Kaikkien majoitusliikkeiden kapasiteetti ja sen käyttö vuonna 2013.....	7
Liitetaulukko 2. Yöpymiset kaikissa majoitusliikkeissä vuonna 2013.....	9
Liitetaulukko 3. Hotellikapasiteetti ja sen käyttö vuonna 2013.....	10
Liitetaulukko 4. Yöpymiset hotelleissa vuonna 2013.....	11
Liitetaulukko 5. Saapuneet vieraat ja yöpymiset asuinmaan mukaan vuonna 2013.....	12
Liitetaulukko 6. Yöpymiset kaikissa majoitusliikkeissä kuukausittain vuonna 2013.....	13
Liitetaulukko 7.1. Ulkomaiset yöpymiset ja niiden vuosimuutos (%) kaikissa majoitusliikkeissä vuonna 2013.....	14
Liitetaulukko 7.2. Ulkomaiset yöpymiset ja niiden vuosimuutos (%) kaikissa majoitusliikkeissä vuonna 2013.....	15
Liitetaulukko 8.1. Ulkomaiset yöpymiset ja niiden vuosimuutos (%) hotelleissa vuonna 2013.....	16
Liitetaulukko 8.2. Ulkomaiset yöpymiset ja niiden vuosimuutos (%) hotelleissa vuonna 2013.....	17
Liitetaulukko 9.1. Majoitusliikkeiden kapasiteetti ja sen käyttö toimialan mukaan vuonna 2013.....	18
Liitetaulukko 9.2. Majoitusliikkeiden kapasiteetti ja sen käyttö toimialan mukaan, touko-elokuu 2013.....	18
Liitetaulukko 10.1. Majoitusliikkeiden kapasiteetti toimialan mukaan vuonna 2013.....	18
Liitetaulukko 10.2. Majoitusliikkeiden kapasiteetti aukioloajan mukaan vuonna 2013.....	19
Liitetaulukko 10.3. Majoitusliikkeiden kapasiteetti vuoteiden lukumäärän mukaan vuonna 2013.....	20
Liitetaulukko 10.4. Majoitusliikkeiden kapasiteetti huoneiden lukumäärän mukaan vuonna 2013.....	21
Majoitustilaston laatuseloste.....	22

# Liitetaulukot

**Liitetaulukko 1. Kaikkien majoitusliikkeiden kapasiteetti ja sen käyttö vuonna 2013**

Maakunta	Liikkeiden lukumäärä keskimäärin	Huoneiden lukumäärä keskimäärin	Huoneiden käyttöaste, %	Huoneiden käyttöasteen muutos edellisestä vuodesta, %-yksikköä	Yöpymisen vuorokausihinta, euroa (sisältää alv. 10 %)
Koko maa	1 184	60 934	47,7	-1,3	49,79
Manner-Suomi	1 138	59 633	48,1	-1,3	49,89
Uusimaa	144	14 647	61,7	-1,7	64,89
Espoo	.	.	.	.	.
Helsinki	61	8 543	67,8	-1,7	69,20
Vantaa	11	2 167	67,6	-1,4	65,21
Varsinais-Suomi	71	3 844	47,4	-0,4	46,81
Turku	24	2 232	53,7	-0,8	48,85
Satakunta	42	1 602	40,2	-0,7	48,75
Pori	13	813	44,8	-0,4	47,08
Kanta-Häme	30	1 443	35,9	-3,4	45,62
Hämeenlinna	13	819	37,1	-5,2	48,83
Pirkanmaa	74	4 597	47,7	-2,7	50,61
Tampere	.	.	.	.	.
Päijät-Häme	35	2 028	39,8	-3,7	43,01
Lahti	11	730	44,6	-4,8	54,80
Kymenlaakso	29	1 179	43,8	2,4	44,82
Kouvola	12	565	39,9	-2,8	41,55
Etelä-Karjala	39	1 882	51,3	-2,7	45,11
Lappeenranta	14	997	56,5	-5,1	48,93
Etelä-Savo	81	2 470	40,2	1,5	35,63
Mikkeli	18	730	47,2	1,7	39,67
Pohjois-Savo	51	2 668	47,2	-2,2	46,06
Kuopio	24	1 584	52,9	-1,2	48,46
Pohjois-Karjala	56	1 662	41,9	2,1	43,08
Joensuu	.	.	.	.	.
Keski-Suomi	53	3 166	45,1	-2,6	44,36
Jyväskylä	15	1 528	50,0	-3,6	59,41
Etelä-Pohjanmaa	53	1 911	41,8	-0,8	38,43
Seinäjoki	.	.	.	.	.
Pohjanmaa	32	1 362	45,6	-1,9	45,38
Vaasa	.	.	.	.	.
Keski-Pohjanmaa	17	585	42,3	2,2	46,95
Kokkola	8	410	49,5	2,6	50,73
Pohjois-Pohjanmaa	102	4 490	43,3	-0,5	39,76
Kuusamo	36	1 282	35,9	-1,0	34,40
Oulu	15	1 682	56,4	-1,6	52,42
Kainuu	48	2 251	43,5	-1,9	38,08
Kajaani	.	.	.	.	.
Lappi	180	7 847	40,6	-0,1	43,30
Rovaniemi	17	1 336	53,0	1,4	47,15
Ahvenanmaa	46	1 301	31,7	-2,7	..

Maakunta	Liikkeiden lukumäärä keskimäärin	Huoneiden lukumäärä keskimäärin	Huoneiden käyttöaste, %	Huoneiden käyttöasteen muutos edellisestä vuodesta, %-yksikköä	Yöpymisen vuorokausihinta, euroa (sisältää alv. 10 %)
Maarianhamina	10	536	48,2	4,4	..



## Liitetaulukko 2. Yöpymiset kaikissa majoitusliikkeissä vuonna 2013

Maakunta	Yöpymiset yhteensä	Yöpymisten muutos edellisestä vuodesta, %	Kotimaiset yöpymiset yhteensä	Kotimaisten yöpymisten muutos edellisestä vuodesta, %	Ulkomaiset yöpymiset yhteensä	Ulkomaisten yöpymisten muutos edellisestä vuodesta, %
Koko maa	20 241 057	-0,4	14 380 610	-0,9	5 860 447	1,0
Manner-Suomi	19 832 757	-0,4	14 218 574	-1,0	5 614 183	1,0
Uusimaa	5 103 405	-3,0	2 772 379	-3,4	2 331 026	-2,6
Espoo	.	.	.	.	.	.
Helsinki	3 263 690	-3,0	1 522 160	-1,5	1 741 530	-4,4
Vantaa	790 717	-2,3	489 386	-7,0	301 331	6,3
Varsinais-Suomi	1 185 928	-3,9	974 271	-3,8	211 657	-4,1
Turku	733 224	-3,4	587 357	-2,7	145 867	-6,3
Satakunta	422 832	1,5	364 039	2,9	58 793	-6,6
Pori	232 818	1,2	206 591	1,9	26 227	-4,6
Kanta-Häme	364 603	-8,3	322 437	-6,7	42 166	-19,1
Hämeenlinna	208 750	-7,7	182 414	-4,0	26 336	-27,5
Pirkanmaa	1 477 700	-2,5	1 249 984	-3,5	227 716	3,9
Tampere	.	.	.	.	.	.
Päijät-Häme	596 874	-3,7	508 091	-1,5	88 783	-14,3
Lahti	180 817	-8,8	134 837	-5,2	45 980	-18,0
Kymenlaakso	368 062	9,9	236 424	-0,2	131 638	34,3
Kouvola	150 558	-5,1	116 805	-9,3	33 753	12,8
Etelä-Karjala	756 190	6,1	361 516	-4,0	394 674	17,3
Lappeenranta	424 869	4,9	240 777	-6,9	184 092	25,8
Etelä-Savo	807 106	14,9	593 822	10,8	213 284	28,4
Mikkeli	251 117	15,9	186 431	16,6	64 686	13,9
Pohjois-Savo	865 404	-2,6	740 745	-2,5	124 659	-2,8
Kuopio	571 065	-0,9	488 041	-0,1	83 024	-5,1
Pohjois-Karjala	509 922	3,9	417 390	6,0	92 532	-4,3
Joensuu	.	.	.	.	.	.
Keski-Suomi	1 096 737	-4,8	940 606	-3,1	156 131	-14,1
Jyväskylä	429 964	-4,1	363 894	0,2	66 070	-22,5
Etelä-Pohjanmaa	691 278	2,5	660 505	2,3	30 773	7,9
Seinäjoki	.	.	.	.	.	.
Pohjanmaa	420 707	-1,5	347 679	-0,8	73 028	-4,5
Vaasa	.	.	.	.	.	.
Keski-Pohjanmaa	166 094	4,4	149 487	3,1	16 607	17,6
Kokkola	117 868	5,1	104 038	3,8	13 830	16,3
Pohjois-Pohjanmaa	1 603 915	2,2	1 317 047	1,3	286 868	6,6
Kuusamo	468 904	0,8	356 355	-1,0	112 549	6,9
Oulu	597 587	0,8	474 150	0,1	123 437	3,3
Kainuu	992 896	3,9	886 112	5,4	106 784	-7,2
Kajaani	.	.	.	.	.	.
Lappi	2 403 104	0,2	1 376 040	-2,0	1 027 064	3,2
Rovaniemi	481 214	-3,2	208 250	-4,4	272 964	-2,2
Ahvenanmaa	408 300	0,6	162 036	1,9	246 264	-0,1
Maarianhamina	186 082	0,5	97 144	4,5	88 938	-3,6

### Liitetaulukko 3. Hotellikapasiteetti ja sen käyttö vuonna 2013

Maakunta / kunta	Liikkeiden lukumäärä keskimäärin	Huoneiden lukumäärä keskimäärin	Huoneiden käyttöaste, %	Käyttöasteen muutos edellisestä vuodesta, %-yksikköä	Huoneiden keskihinta, euroa (sisältää alv. 10 %)	<sup>1)</sup> RevPAR, euroa (sisältää alv. 10 %)
Koko maa	636	51 163	51,3	-1,3	91,00	46,69
Manner-Suomi	622	50 449	51,4	-1,4	90,96	46,80
Uusimaa	115	14 180	62,5	-1,6	99,89	62,45
Espoo	12	1 206	56,2	-1,3	81,73	45,90
Helsinki	53	8 392	68,0	-1,6	105,66	71,89
Vantaa	11	2 167	67,6	-1,4	97,89	66,15
Varsinais-Suomi	37	3 162	51,4	-1,0	83,13	42,77
Turku	18	2 064	55,0	-0,8	84,26	46,38
Satakunta	25	1 257	44,5	-0,5	85,04	37,81
Pori	9	697	47,2	-0,1	83,65	39,47
Kanta-Häme	17	1 232	38,4	-3,5	86,30	33,10
Hämeenlinna	8	736	38,6	-5,6	92,50	35,69
Pirkanmaa	43	3 879	49,7	-2,9	92,20	45,80
Tampere	24	2 789	54,4	-3,9	95,21	51,77
Päijät-Häme	17	1 811	41,3	-4,0	79,41	32,83
Lahti	7	685	44,8	-5,0	84,74	38,00
Kymenlaakso	17	963	47,0	2,6	81,24	38,16
Kouvola	7	437	44,1	-3,6	80,37	35,44
Etelä-Karjala	19	1 428	55,4	-4,1	95,82	53,11
Lappeenranta	7	757	60,2	-7,9	89,66	53,95
Etelä-Savo	30	1 745	43,9	1,2	79,33	34,80
Mikkeli	9	586	50,1	1,3	82,59	41,38
Pohjois-Savo	28	2 312	49,4	-1,9	86,41	42,65
Kuopio	14	1 393	54,8	-0,8	90,64	49,71
Pohjois-Karjala	23	1 268	47,2	3,3	82,92	39,16
Joensuu	8	673	54,9	5,0	82,24	45,14
Keski-Suomi	29	2 727	48,4	-3,2	91,66	44,39
Jyväskylä	11	1 423	52,1	-4,0	93,42	48,72
Etelä-Pohjanmaa	28	1 517	48,5	-0,0	75,08	36,41
Seinäjoki	8	580	52,5	1,7	80,89	42,46
Pohjanmaa	21	1 209	48,6	-1,9	84,89	41,28
Vaasa	8	804	53,6	-2,5	87,75	47,00
Keski-Pohjanmaa	10	506	44,1	1,8	76,91	33,94
Kokkola	5	366	50,5	1,9	79,00	39,92
Pohjois-Pohjanmaa	49	3 469	46,7	-0,5	83,82	39,17
Kuusamo	10	747	37,5	-1,2	94,33	35,38
Oulu	12	1 585	57,4	-2,1	84,59	48,54
Kainuu	22	1 759	48,4	-2,4	78,84	38,12
Kajaani	6	410	38,2	-3,6	79,66	30,46
Lappi	93	6 025	44,1	-0,0	88,63	39,11
Rovaniemi	11	1 196	54,8	1,5	85,79	47,03
Ahvenanmaa	13	714	41,3	2,6	..	..
Maarianhamina	6	444	52,3	5,3	..	..

1) RevPar = Majoituksen keskimääräinen myyntitulo käytettävissä olevaa huonetta kohden. Laskentakaava: RevPar = Huoneiden keskihinta\* huoneiden käyttöaste.

#### Liitetaulukko 4. Yöpymiset hotelleissa vuonna 2013

Maakunta / kunta	Yöpymiset yhteensä	Yöpymisten muutos edellisestä vuodesta, %	Kotimaiset yöpymiset yhteensä	Kotimaisten yöpymisten muutos edellisestä vuodesta, %	Ulkomaiset yöpymiset yhteensä	Ulkomaisten yöpymisten muutos edellisestä vuodesta, %
Koko maa	16 007 595	-1,7	11 169 153	-2,1	4 838 442	-0,8
Manner-Suomi	15 806 737	-1,8	11 074 949	-2,2	4 731 788	-0,9
Uusimaa	4 794 876	-3,2	2 572 528	-3,6	2 222 348	-2,8
Espoo	359 560	-3,4	201 435	-4,9	158 125	-1,5
Helsinki	3 088 985	-3,3	1 433 566	-1,7	1 655 419	-4,7
Vantaa	790 717	-2,3	489 386	-7,0	301 331	6,3
Varsinais-Suomi	961 145	-3,7	794 486	-3,0	166 659	-6,9
Turku	665 642	-4,4	543 346	-3,4	122 296	-8,6
Satakunta	293 556	1,0	244 765	3,2	48 791	-8,7
Pori	174 082	2,4	152 216	3,9	21 866	-6,9
Kanta-Häme	296 039	-8,1	257 512	-5,6	38 527	-21,7
Hämeenlinna	175 246	-10,2	150 391	-5,7	24 855	-30,5
Pirkanmaa	1 175 457	-2,6	1 004 444	-2,4	171 013	-3,4
Tampere	874 747	-3,0	724 078	-3,1	150 669	-2,4
Päijät-Häme	477 503	-6,5	409 764	-3,0	67 739	-23,1
Lahti	161 309	-11,3	122 480	-7,2	38 829	-22,2
Kymenlaakso	254 965	7,4	157 927	-1,7	97 038	26,5
Kouvola	107 676	-4,4	81 801	-8,0	25 875	9,3
Etelä-Karjala	608 941	3,6	286 049	-6,0	322 892	13,9
Lappeenranta	339 816	2,8	197 973	-8,0	141 843	22,8
Etelä-Savo	468 160	3,0	381 817	2,4	86 343	6,0
Mikkeli	178 197	5,3	135 377	3,3	42 820	12,3
Pohjois-Savo	707 979	-2,8	620 864	-2,5	87 115	-5,1
Kuopio	465 544	0,2	408 149	1,2	57 395	-6,2
Pohjois-Karjala	370 505	0,3	305 222	1,9	65 283	-6,6
Joensuu	199 074	-2,4	157 244	-0,6	41 830	-8,7
Keski-Suomi	928 470	-5,6	786 624	-4,0	141 846	-13,8
Jyväskylä	414 284	-3,7	349 535	0,7	64 749	-22,0
Etelä-Pohjanmaa	498 375	3,0	478 569	3,4	19 806	-6,7
Seinäjoki	159 486	-3,0	148 675	-3,3	10 811	0,9
Pohjanmaa	314 856	-5,6	252 536	-4,2	62 320	-10,9
Vaasa	236 759	-5,0	187 209	-4,1	49 550	-8,3
Keski-Pohjanmaa	115 743	1,3	106 647	2,8	9 096	-14,1
Kokkola	91 379	-0,2	83 626	1,6	7 753	-16,6
Pohjois-Pohjanmaa	1 032 253	2,3	833 844	1,0	198 409	8,3
Kuusamo	244 593	2,3	181 494	0,6	63 099	7,7
Oulu	523 342	1,3	423 059	0,3	100 283	5,8
Kainuu	756 828	2,1	675 228	3,6	81 600	-9,0
Kajaani	84 385	-5,2	75 327	-3,9	9 058	-14,6
Lappi	1 751 086	-1,0	906 123	-6,6	844 963	5,9
Rovaniemi	412 144	-3,1	175 819	-6,1	236 325	-0,7
Ahvenanmaa	200 858	5,0	94 204	8,4	106 654	2,2
Maarianhamina	145 568	2,7	78 087	8,7	67 481	-3,4

## Liitetaulukko 5. Saapuneet vieraat ja yöpymiset asuinmaan mukaan vuonna 2013

Asuinmaa	Saapuneet vieraat kaikissa majoitusliikkeissä	Yöpymiset kaikissa majoitusliikkeissä	Yöpymisten muutos, %, kaikki majoitusliikkeet	Yöpymiset hotelleissa	Yöpymisten muutos, %, hotellit
Yhteensä	10 840 428	20 241 057	-0,4	16 007 595	-1,7
Suomi	8 043 589	14 380 610	-0,9	11 169 153	-2,1
Ulkomaat	2 796 839	5 860 447	1,0	4 838 442	-0,8
Venäjä	778 574	1 620 419	7,5	1 257 287	1,9
Ruotsi	291 405	531 375	-1,0	395 246	-2,2
Saksa	245 350	501 650	-6,1	407 579	-7,6
Iso-Britannia	177 583	454 604	12,1	403 392	11,2
Ranska	79 595	214 248	-1,7	185 799	-2,1
Japani	106 769	205 988	16,4	199 354	16,5
Viro	80 409	187 295	-20,5	131 705	-20,6
Yhdysvallat	89 065	187 245	-5,8	180 513	-6,3
Norja	90 627	174 147	-4,6	135 131	-5,0
Alankomaat	69 163	158 668	-3,8	125 072	-3,4
Sveitsi	56 641	128 771	-3,1	96 373	-5,4
Kiina	79 379	126 495	26,4	122 183	27,1
Italia	54 455	115 681	-11,6	100 704	-12,7
Espanja	41 379	96 876	0,1	81 776	-2,8
Tanska	48 071	83 141	-4,1	76 883	-3,8
Puola	26 293	66 158	-13,4	55 148	-13,7
Itävalta	23 116	52 725	-8,3	42 108	-14,8
Australia	23 153	51 652	7,5	47 421	6,0
Belgia	23 376	49 334	-7,7	44 451	-6,5
Intia	16 083	44 330	3,7	42 582	1,2
Latvia	20 542	42 858	1,2	30 172	-4,1
Thaimaa	8 926	39 318	10,5	10 835	13,1
Kanada	14 724	33 604	-8,7	31 498	-7,5
Tsekki	13 105	31 215	-11,5	24 730	-15,5
Etelä-Korea	15 855	29 296	12,6	26 652	11,1
Liettua	11 986	26 012	-18,7	19 223	-17,9
Israel	10 402	25 712	40,4	22 760	39,1

## Liitetaulukko 6. Yöpymiset kaikissa majoitusliikkeissä kuukausittain vuonna 2013

Kuukausi	Yöpymiset yhteensä	Yöpymisten muutos edellisestä vuodesta, %	Kotimaiset yöpymiset yhteensä	Kotimaisten yöpymisten muutos edellisestä vuodesta, %	Ulkomaiset yöpymiset yhteensä	Ulkomaisten yöpymisten muutos edellisestä vuodesta, %
Yhteensä	20 241 057	-0,4	14 380 610	-0,9	5 860 447	1,0
Tammikuu	1 367 952	-2,5	757 485	-3,7	610 467	-1,0
Helmikuu	1 447 754	-0,8	1 025 779	-0,3	421 975	-1,9
Maaliskuu	1 736 776	-0,2	1 269 227	-1,6	467 549	3,8
Huhtikuu	1 343 482	-3,7	1 048 217	-2,6	295 265	-7,3
Toukokuu	1 356 094	1,2	939 982	-1,3	416 112	7,2
Kesäkuu	2 154 159	1,1	1 611 333	2,2	542 826	-2,1
Heinäkuu	3 047 535	0,7	2 302 331	0,4	745 204	1,7
Elokuu	2 176 985	-1,8	1 481 207	-2,1	695 778	-1,1
Syyskuu	1 544 967	-0,7	1 129 373	-2,0	415 594	3,3
Lokakuu	1 370 380	-1,8	1 055 938	-1,4	314 442	-3,2
Marraskuu	1 348 570	2,8	966 302	1,1	382 268	7,4
Joulukuu	1 346 403	0,2	793 436	-3,0	552 967	5,2
Kevät (tammi-huhtikuu)	5 895 964	-1,7	4 100 708	-1,9	1 795 256	-1,1
Kesä (touko-elokuu)	8 734 773	0,2	6 334 853	-0,0	2 399 920	0,9
Syksy (syys-joulukuu)	5 610 320	0,1	3 945 049	-1,3	1 665 271	3,5

**Liitetaulukko 7.1. Ulkomaiset yöpymiset ja niiden vuosimuutos (%) kaikissa majoitusliikkeissä vuonna 2013**

Maakunta	Ulkomaat		Venäjä		Ruotsi		Saksa		Iso-Britannia		Ranska	
Koko maa	5 860 447	1,0	1 620 419	7,5	531 375	-1,0	501 650	-6,1	454 604	12,1	214 248	-1,7
Manner-Suomi	5 614 183	1,0	1 614 820	7,5	335 872	-1,8	489 243	-6,2	453 270	12,2	213 274	-1,7
Uusimaa	2 331 026	-2,6	439 011	0,5	161 884	-6,3	191 998	-8,7	161 407	2,3	64 640	-11,0
Espoo	.	.	.	.	.	.	.	.	.	.	.	.
Helsinki	1 741 530	-4,4	310 243	-1,7	119 753	-6,2	149 796	-7,9	124 354	1,8	52 153	-13,8
Vantaa	301 331	6,3	43 042	-5,9	20 530	-8,7	17 990	10,1	21 544	9,0	6 274	0,4
Varsinais-Suomi	211 657	-4,1	32 049	-3,3	37 991	-3,4	21 471	-0,0	9 383	-6,9	6 897	5,2
Turku	145 867	-6,3	22 017	-1,1	26 150	-3,3	13 430	-15,9	7 696	-4,6	5 288	-1,4
Satakunta	58 793	-6,6	4 254	3,1	6 841	-20,1	11 711	-1,9	4 018	7,5	2 703	-37,6
Pori	26 227	-4,6	2 061	-11,6	2 593	-25,3	4 624	8,4	1 640	36,2	812	0,2
Kanta-Häme	42 166	-19,1	9 420	8,6	3 509	-9,3	5 704	27,8	1 169	-44,6	781	-10,4
Hämeenlinna	26 336	-27,5	5 237	2,9	2 176	-4,8	2 597	0,7	783	-45,7	461	-5,5
Pirkanmaa	227 716	3,9	34 819	-3,5	18 255	7,3	20 930	-7,5	12 044	5,8	7 883	0,3
Tampere	.	.	.	.	.	.	.	.	.	.	.	.
Päijät-Häme	88 783	-14,3	44 787	-4,9	4 017	-30,3	7 634	-14,3	1 972	-20,4	1 121	-30,3
Lahti	45 980	-18,0	16 537	-10,8	2 718	-32,0	4 685	-19,1	1 604	3,0	800	-30,7
Kymenlaakso	131 638	34,3	72 050	15,6	3 310	7,3	3 766	-30,2	28 726	783,6	1 150	-30,7
Kouvola	33 753	12,8	23 495	40,8	1 517	5,8	1 691	-41,9	815	27,5	445	-43,4
Etelä-Karjala	394 674	17,3	352 418	20,9	3 809	-16,2	5 371	16,4	1 500	0,5	1 858	27,4
Lappeenranta	184 092	25,8	158 724	29,3	2 061	-1,6	3 147	10,8	1 049	8,6	1 127	45,4
Etelä-Savo	213 284	28,4	148 670	46,0	3 630	-4,1	16 030	9,7	1 932	46,6	2 332	6,2
Mikkeli	64 686	13,9	44 618	24,1	1 278	-17,5	2 566	-7,0	537	8,7	508	-13,8
Pohjois-Savo	124 659	-2,8	56 495	-1,0	4 547	-0,6	15 777	5,2	2 991	-9,9	1 910	-3,8
Kuopio	83 024	-5,1	39 749	1,9	2 554	-21,3	10 896	1,4	2 188	-16,1	1 306	-13,7
Pohjois-Karjala	92 532	-4,3	57 708	4,3	2 957	-7,4	6 330	-7,9	2 017	40,6	1 574	-6,3
Joensuu	.	.	.	.	.	.	.	.	.	.	.	.
Keski-Suomi	156 131	-14,1	53 759	-8,5	7 529	8,8	15 904	-21,2	5 503	-20,9	7 800	-14,4
Jyväskylä	66 070	-22,5	12 253	-2,8	4 361	-5,6	8 022	-28,5	4 643	-24,0	3 175	-25,6
Etelä-Pohjanmaa	30 773	7,9	3 754	-3,2	3 029	11,3	2 454	5,5	816	-20,7	478	-8,3
Seinäjoki	.	.	.	.	.	.	.	.	.	.	.	.
Pohjanmaa	73 028	-4,5	3 704	16,0	16 590	13,6	5 490	-14,5	3 209	29,7	1 882	10,9
Vaasa	.	.	.	.	.	.	.	.	.	.	.	.
Keski-Pohjanmaa	16 607	17,6	1 990	268,5	2 319	2,7	2 745	-25,5	383	-14,7	443	-13,1
Kokkola	13 830	16,3	1 410	371,6	2 050	14,9	2 363	-32,9	361	3,4	398	-9,8
Pohjois-Pohjanmaa	286 868	6,6	84 150	12,1	18 739	3,2	26 346	-7,9	28 740	34,1	6 542	-18,3
Kuusamo	112 549	6,9	59 815	10,4	1 714	20,8	6 477	-27,3	17 170	43,6	1 380	-46,4
Oulu	123 437	3,3	19 518	15,2	14 384	3,1	11 294	-7,3	5 463	25,9	3 647	4,3
Kainuu	106 784	-7,2	65 411	-7,9	2 643	28,4	4 747	9,7	1 650	0,4	5 910	-11,3
Kajaani	.	.	.	.	.	.	.	.	.	.	.	.
Lappi	1 027 064	3,2	150 371	-3,6	34 273	18,6	124 835	-3,7	185 810	8,3	97 370	11,2
Rovaniemi	272 964	-2,2	65 244	2,3	7 638	5,3	23 361	-25,0	20 179	-4,6	21 730	4,9
Ahvenanmaa	246 264	-0,1	5 599	20,5	195 503	0,3	12 407	-3,7	1 334	-11,5	974	8,5
Maarianhamina	88 938	-3,6	2 186	1,3	71 530	-3,1	2 974	-9,2	930	33,6	528	3,1

**Liitetaulukko 7.2. Ulkomaiset yöpymiset ja niiden vuosimuutos (%) kaikissa majoitusliikkeissä vuonna 2013**

Maakunta	Japani		Viro		Yhdysvallat		Norja		Alankomaat		Sveitsi	
Koko maa	205 988	16,4	187 295	-20,5	187 245	-5,8	174 147	-4,6	158 668	-3,8	128 771	-3,1
Manner-Suomi	205 913	16,5	181 221	-20,7	186 226	-5,9	170 520	-4,9	157 199	-3,9	127 037	-2,8
Uusimaa	127 705	26,3	71 925	-27,5	137 114	-5,7	59 413	-4,9	56 921	-5,7	48 734	-12,8
Espoo	.	.	.	.	.	.	.	.	.	.	.	.
Helsinki	107 901	20,4	41 136	-24,4	110 514	-7,8	47 369	-6,1	41 673	-12,8	39 521	-16,1
Vantaa	17 806	78,8	8 471	-53,6	18 278	4,7	6 767	9,3	5 960	2,8	5 625	8,7
Varsinais-Suomi	4 954	-16,1	13 872	-2,4	6 221	-26,6	8 298	-2,8	4 968	-13,7	4 161	18,5
Turku	2 200	-3,5	6 505	-12,8	5 189	-11,0	5 898	-2,2	3 961	-12,7	3 200	17,2
Satakunta	628	8,1	4 613	1,9	3 120	-24,8	1 646	-13,5	1 337	-1,8	561	-35,5
Pori	79	-63,9	2 247	11,1	1 640	-35,3	437	-41,7	564	8,3	306	-42,3
Kanta-Häme	253	-23,1	2 320	-14,8	1 070	-41,9	1 050	-49,9	675	20,1	421	5,0
Hämeenlinna	199	-33,0	1 025	-14,5	686	-50,8	694	-59,0	393	12,0	279	-7,9
Pirkanmaa	3 746	-6,7	13 211	-18,2	7 641	-4,8	4 850	24,1	4 331	-17,1	3 794	7,7
Tampere	.	.	.	.	.	.	.	.	.	.	.	.
Päijät-Häme	461	-7,4	4 753	-33,9	1 359	-36,2	1 469	-16,4	1 200	-41,8	1 805	-2,3
Lahti	361	-16,4	2 854	-36,8	970	-18,6	1 156	-12,0	814	-49,7	947	-21,4
Kymenlaakso	277	61,0	4 503	4,0	958	-17,9	632	12,9	1 137	-33,9	973	45,9
Kouvola	104	67,7	1 616	2,7	175	-65,6	386	33,6	262	1,2	149	12,0
Etelä-Karjala	418	8,9	3 971	-4,3	1 229	-28,7	395	10,6	1 193	-18,3	1 089	-11,3
Lappeenranta	348	61,9	1 847	-17,2	684	-1,2	313	41,0	838	-15,4	681	-2,0
Etelä-Savo	621	38,3	5 223	-9,7	1 342	29,9	822	-67,5	3 804	17,0	4 187	29,5
Mikkeli	181	28,4	1 887	-26,8	649	108,7	375	35,9	530	-15,3	585	-2,2
Pohjois-Savo	503	25,1	9 338	-18,6	2 618	74,4	1 071	-20,0	2 395	15,4	1 911	-6,9
Kuopio	342	25,7	5 051	-32,3	1 387	21,1	792	-18,7	1 794	10,0	1 543	3,1
Pohjois-Karjala	450	-35,9	2 567	-20,6	815	-19,1	594	-41,2	2 336	-2,4	1 562	-20,4
Joensuu	.	.	.	.	.	.	.	.	.	.	.	.
Keski-Suomi	909	-8,2	18 983	-17,9	4 964	-2,7	1 587	-11,8	4 050	-20,9	2 112	-21,2
Jyväskylä	829	-5,4	2 010	-45,5	3 934	11,1	1 008	-28,2	2 050	-17,8	1 450	-26,7
Etelä-Pohjanmaa	173	-60,1	3 305	14,5	590	-26,1	605	-40,3	747	-2,2	412	-14,7
Seinäjoki	.	.	.	.	.	.	.	.	.	.	.	.
Pohjanmaa	436	-24,3	2 953	-27,9	2 367	20,5	5 285	35,9	3 054	3,9	1 222	-24,2
Vaasa	.	.	.	.	.	.	.	.	.	.	.	.
Keski-Pohjanmaa	73	-8,8	1 323	3,6	761	16,0	545	-33,0	278	-27,6	898	168,1
Kokkola	73	21,7	628	-8,5	702	14,5	459	-38,1	231	-38,4	735	137,9
Pohjois-Pohjanmaa	3 255	18,1	7 050	-30,3	4 902	-0,7	20 222	-10,9	12 168	26,0	5 301	-10,1
Kuusamo	1 097	8,1	1 233	-26,3	997	19,5	661	-28,8	5 806	52,5	1 804	-17,2
Oulu	1 810	12,8	4 375	-29,7	3 645	-3,9	16 466	-8,7	1 960	-3,0	2 142	-8,0
Kainuu	1 500	9,9	2 116	-26,6	579	-33,1	1 218	21,4	1 300	-16,6	2 335	59,2
Kajaani	.	.	.	.	.	.	.	.	.	.	.	.
Lappi	59 551	6,3	9 195	-17,6	8 576	22,3	60 818	-1,2	55 305	-2,9	45 559	5,8
Rovaniemi	17 917	2,0	2 362	-11,3	2 954	42,0	14 180	8,2	9 500	-19,8	5 516	18,9
Ahvenanmaa	75	-31,2	6 074	-12,7	1 019	15,0	3 627	7,0	1 469	12,7	1 734	-20,3
Maarianhamina	70	-35,8	1 505	-8,5	549	-29,2	2 571	11,0	602	-17,0	642	-24,4

**Liitetaulukko 8.1. Ulkomaiset yöpymiset ja niiden vuosimuutos (%) hotelleissa vuonna 2013**

Maakunta / kunta	Ulkomaat		Venäjä		Saksa		Iso-Britannia		Ruotsi		Japani	
Koko maa	4 838 442	-0,8	1 257 287	1,9	407 579	-7,6	403 392	11,2	395 246	-2,2	199 354	16,5
Manner-Suomi	4 731 788	-0,9	1 254 976	1,9	405 706	-7,6	402 709	11,2	304 427	-3,2	199 288	16,5
Uusimaa	2 222 348	-2,8	418 872	-0,6	177 567	-9,2	156 605	1,0	157 472	-6,6	124 085	25,9
Espoo	158 125	-1,5	44 679	3,6	13 123	-12,3	8 226	-6,7	11 931	-3,6	1 348	45,9
Helsinki	1 655 419	-4,7	296 195	-2,8	138 185	-8,4	119 974	-0,3	116 517	-6,5	104 293	19,8
Vantaa	301 331	6,3	43 042	-5,9	17 990	10,1	21 544	9,0	20 530	-8,7	17 806	78,8
Varsinais-Suomi	166 659	-6,9	23 894	-8,0	15 651	-0,5	8 221	-8,7	34 265	-6,9	4 618	-17,1
Turku	122 296	-8,6	18 885	-5,6	9 973	-19,2	6 966	-5,0	23 894	-6,1	1 880	-5,1
Satakunta	48 791	-8,7	2 872	-14,8	9 557	-2,8	3 925	8,9	6 072	-21,2	621	10,9
Pori	21 866	-6,9	1 842	-10,1	4 071	12,1	1 575	37,7	2 384	-26,4	72	-64,5
Kanta-Häme	38 527	-21,7	7 835	-6,8	5 536	28,8	1 124	-45,6	3 402	-8,7	241	-24,0
Hämeenlinna	24 855	-30,5	4 265	-15,4	2 584	0,3	783	-45,7	2 176	-4,8	199	-33,0
Pirkanmaa	171 013	-3,4	24 145	-9,8	16 063	-9,2	11 212	8,8	16 474	7,4	3 297	-5,4
Tampere	150 669	-2,4	15 969	-7,7	14 529	-7,1	10 443	11,5	15 405	11,9	3 214	-6,4
Päijät-Häme	67 739	-23,1	33 333	-18,8	4 558	-34,5	1 722	-25,7	3 549	-29,8	439	-11,0
Lahti	38 829	-22,2	12 783	-20,1	3 805	-27,1	1 545	1,8	2 534	-32,2	357	-17,0
Kymenlaakso	97 038	26,5	50 203	8,3	2 653	-35,9	21 876	581,1	2 749	1,8	255	64,5
Kouvola	25 875	9,3	17 204	38,7	1 381	-48,2	684	8,6	1 332	3,6	92	104,4
Etelä-Karjala	322 892	13,9	290 873	15,7	3 283	-8,8	1 370	-1,8	3 260	-21,0	402	5,5
Lappeenranta	141 843	22,8	119 513	25,9	2 368	5,4	929	4,7	1 947	5,9	340	58,1
Etelä-Savo	86 343	6,0	61 562	14,5	3 564	-14,5	1 429	42,3	2 215	-2,5	376	45,2
Mikkeli	42 820	12,3	30 086	21,0	1 805	-15,6	494	13,8	995	-20,0	103	35,5
Pohjois-Savo	87 115	-5,1	37 219	-7,8	12 212	9,9	2 644	-10,2	4 091	0,5	420	20,0
Kuopio	57 395	-6,2	24 262	-1,8	8 780	13,0	1 997	-16,0	2 297	-22,0	333	32,7
Pohjois-Karjala	65 283	-6,6	40 274	-1,5	3 507	-9,7	1 859	52,8	2 169	-12,8	404	-40,2
Joensuu	41 830	-8,7	22 505	-4,8	2 601	-14,4	1 645	75,7	1 836	-12,2	298	-45,3
Keski-Suomi	141 846	-13,8	47 003	-7,4	14 305	-23,3	5 222	-22,3	6 764	5,4	882	-3,8
Jyväskylä	64 749	-22,0	11 700	-4,7	7 862	-27,4	4 565	-24,9	4 326	-5,5	828	-3,9
Etelä-Pohjanmaa	19 806	-6,7	2 021	-5,1	1 602	-3,6	792	-21,4	2 164	-0,3	162	-60,3
Seinäjoki	10 811	0,9	683	62,2	833	-25,3	519	-24,3	1 360	-1,7	120	-36,2
Pohjanmaa	62 320	-10,9	3 014	8,0	4 323	-21,2	3 132	28,9	12 787	-0,3	436	-24,3
Vaasa	49 550	-8,3	2 203	-8,3	2 817	-15,7	2 911	33,2	9 753	30,8	402	-25,3
Keski-Pohjanmaa	9 096	-14,1	313	-14,5	1 947	-36,4	350	9,4	1 980	11,4	59	47,5
Kokkola	7 753	-16,6	257	6,6	1 815	-38,8	336	27,3	1 718	15,7	59	47,5
Pohjois-Pohjanmaa	198 409	8,3	46 325	12,2	20 641	-10,6	22 346	31,5	14 501	5,4	3 053	27,5
Kuusamo	63 099	7,7	29 800	10,1	4 428	-36,8	11 018	43,9	940	86,1	954	43,9
Oulu	100 283	5,8	14 531	19,4	9 462	-8,1	5 322	24,9	12 440	5,0	1 792	12,3
Kainuu	81 600	-9,0	47 527	-13,3	2 949	10,8	1 441	-10,5	2 226	32,7	1 499	10,3
Kajaani	9 058	-14,6	3 493	-20,1	796	-11,8	191	-33,2	710	19,7	49	28,9
Lappi	844 963	5,9	117 691	-1,6	105 788	-1,6	157 439	11,6	28 287	22,9	58 039	6,5
Rovaniemi	236 325	-0,7	56 134	1,8	19 668	-26,8	17 350	-6,0	6 494	24,4	17 637	1,9
Ahvenanmaa	106 654	2,2	2 311	33,1	1 873	-4,6	683	38,5	90 819	1,2	66	-39,4
Maarianhamina	67 481	-3,4	1 809	8,7	1 318	-11,5	617	33,8	55 271	-4,2	61	-44,0



**Liitetaulukko 8.2. Ulkomaiset yöpymiset ja niiden vuosimuutos (%) hotelleissa vuonna 2013**

Maakunta / kunta	Ranska		Yhdysvallat		Norja		Viro		Alankomaat		Kiina	
Koko maa	185 799	-2,1	180 513	-6,3	135 131	-5,0	131 705	-20,6	125 072	-3,4	122 183	27,1
Manner-Suomi	185 399	-2,1	179 845	-6,4	132 856	-5,3	129 611	-20,8	124 829	-3,4	122 113	27,1
Uusimaa	58 578	-12,1	134 586	-6,2	58 156	-4,3	58 702	-25,1	53 771	-3,8	94 127	32,6
Espoo	3 360	2,7	5 109	-5,8	3 024	-7,5	8 567	-21,6	4 002	6,6	11 670	6,4
Helsinki	46 721	-15,3	108 080	-8,4	46 299	-5,4	32 771	-17,1	39 153	-11,4	47 011	10,3
Vantaa	6 274	0,4	18 278	4,7	6 767	9,3	8 471	-53,6	5 960	2,8	33 868	114,5
Varsinais-Suomi	4 775	1,7	5 672	-26,1	6 812	-9,9	7 222	-14,7	3 523	-5,6	3 968	14,1
Turku	3 793	-3,4	4 741	-9,5	4 795	-13,7	4 941	-16,1	2 968	-1,5	1 709	3,6
Satakunta	2 526	-40,5	3 113	-24,3	1 479	-10,9	3 520	29,6	1 106	4,5	198	-65,8
Pori	664	-11,3	1 636	-35,1	389	-39,7	1 970	32,2	531	13,2	132	-59,1
Kanta-Häme	717	-9,6	986	-43,9	1 027	-50,1	1 736	-3,9	560	24,2	169	-58,2
Hämeenlinna	461	-4,4	666	-51,5	694	-59,0	839	-16,9	389	12,1	131	-62,0
Pirkanmaa	5 995	-4,9	7 038	-3,9	4 110	24,7	8 266	-15,9	3 405	-20,6	3 845	17,5
Tampere	5 342	-8,1	6 640	-1,2	3 763	26,4	6 854	-18,0	3 090	-21,3	3 452	14,2
Päijät-Häme	838	-40,9	1 235	-39,2	1 271	-21,8	3 121	-36,6	994	-43,3	673	-12,0
Lahti	633	-39,8	957	-18,1	1 046	-15,4	2 152	-43,7	753	-47,1	544	14,0
Kymenlaakso	934	-12,6	927	-18,3	380	-25,3	3 539	-1,1	771	-44,5	197	-48,4
Kouvola	387	-1,0	171	-66,0	201	-24,4	1 390	6,7	238	6,3	114	-43,8
Etelä-Karjala	1 348	13,4	1 181	-29,4	350	4,8	2 606	-1,5	855	-12,9	596	1,5
Lappeenranta	829	22,6	639	-1,4	279	40,2	1 505	-10,2	600	-10,6	490	5,6
Etelä-Savo	1 022	12,2	1 120	22,5	602	-74,5	2 144	-22,9	934	16,5	477	-19,6
Mikkeli	412	7,9	631	119,9	306	13,3	864	-17,9	321	-29,5	277	-31,1
Pohjois-Savo	1 363	6,9	2 494	72,8	817	-6,5	3 261	-32,5	1 666	14,3	918	59,4
Kuopio	903	-15,8	1 339	21,6	591	6,7	2 216	-43,8	1 219	11,0	645	63,7
Pohjois-Karjala	1 158	-10,2	786	-15,0	535	-41,7	1 804	-30,1	1 500	15,6	279	15,3
Joensuu	812	-18,3	631	-9,7	422	-50,9	992	7,9	739	20,0	258	13,2
Keski-Suomi	7 219	-16,1	4 815	-2,1	1 530	-12,3	18 190	-15,3	3 826	-20,8	1 271	28,6
Jyväskylä	2 993	-26,9	3 933	11,3	1 008	-27,7	1 962	-40,9	1 982	-18,8	1 096	16,6
Etelä-Pohjanmaa	390	-15,0	497	-32,6	548	-22,9	2 174	4,2	633	6,2	452	-1,3
Seinäjoki	218	-17,1	325	-31,7	227	-33,2	1 052	-23,5	477	4,4	103	-24,8
Pohjanmaa	1 528	-4,2	1 825	-2,4	3 738	26,7	2 374	-25,5	2 703	3,7	1 071	23,2
Vaasa	1 409	11,0	1 613	5,1	3 209	27,8	1 742	-25,5	1 564	-23,6	915	13,8
Keski-Pohjanmaa	161	-54,9	759	17,1	338	-34,7	780	-19,3	150	-56,8	121	45,8
Kokkola	157	-54,0	700	15,7	310	-30,8	280	-49,5	148	-57,2	107	91,1
Pohjois-Pohjanmaa	4 964	-18,4	4 443	3,0	7 539	-17,9	4 334	-25,9	8 197	21,5	5 212	42,8
Kuusamo	542	-61,0	680	78,0	501	10,8	506	-17,3	2 869	23,1	522	97,0
Oulu	3 272	4,5	3 569	-5,4	6 565	-20,8	2 952	-25,1	1 684	4,4	4 499	47,1
Kainuu	4 825	-16,1	562	-34,6	1 116	23,2	1 476	-26,1	474	-18,8	479	17,4
Kajaani	284	91,9	107	-48,8	215	-15,7	656	-35,4	120	-21,6	96	43,3
Lappi	87 058	13,5	7 806	24,8	42 508	0,3	4 362	-21,2	39 761	-1,5	8 060	3,8
Rovaniemi	18 297	7,3	2 741	40,8	10 720	9,4	1 982	-11,8	5 931	-3,9	4 722	-10,5
Ahvenanmaa	400	18,7	668	-0,7	2 275	20,9	2 094	-4,3	243	-4,3	70	45,8
Maarianhamina	276	-4,5	423	-34,0	2 085	28,4	1 235	-5,6	214	-11,9	70	45,8

**Liitetaulukko 9.1. Majoitusliikkeiden kapasiteetti ja sen käyttö toimialan mukaan vuonna 2013**

Koko vuosi keskimäärin	Liikkeitä	Huoneita	Vuoteita	Huoneiden käyttöaste %	Huoneiden käyttöasteen muutos, %-yksikköä	Huoneiden keskihinta, euroa (sisältää alv. 10 %)
Kaikki majoitusliikkeet	1 184	60 934	148 453	47,7	-2,7	90,58
Hotellit	636	51 163	111 111	51,3	-2,5	91,00
Matkustajakodit ja täysihotolat	121	2 359	6 177	22,2	-5,8	49,47
Lomakylät	295	5 607	23 798	30,4	-1,5	89,10
Leirintäalueet	133	1 805	7 367	32,9	-0,1	.
Retkeilymajat	40	883	2 471	28,4	-7,3	60,28

**Liitetaulukko 9.2. Majoitusliikkeiden kapasiteetti ja sen käyttö toimialan mukaan, touko-elokuu 2013**

Touko-elokuu keskimäärin	Liikkeitä	Huoneita	Vuoteita	Huoneiden käyttöaste %	Huoneiden käyttöasteen muutos, %-yksikköä	Huoneiden keskihinta, euroa (sisältää alv. 10 %)
Kaikki majoitusliikkeet	1 350	64 999	161 260	50,7	-2,4	88,12
Hotellit	653	52 211	113 385	55,1	-2,3	89,09
Matkustajakodit ja täysihotolat	140	2 922	7 500	28,0	-6,0	48,95
Lomakylät	342	6 429	27 124	31,9	1,3	77,59
Leirintäalueet	215	3 438	13 252	36,2	0,7	.
Retkeilymajat	49	1 056	3 131	32,5	5,0	64,65

**Liitetaulukko 10.1. Majoitusliikkeiden kapasiteetti toimialan mukaan vuonna 2013**

	Liikkeet	Huoneet	Vuoteet	Matkailuvaunujen ja -autojen sähköliitäntäpisteet
Kaikki majoitusliikkeet	1 443	66 249	162 740	21 112
Hotellit	674	53 464	115 903	2 101
Huoneistohotelli	36	1 417	4 045	45
Kokoushotelli	96	17 771	33 495	16
Kylpylä	43	5 962	13 319	331
Lomahotelli	174	7 936	18 912	934
Taajamahotelli	204	13 150	25 639	218
Muu hotelli	121	7 228	20 493	557
Matkustajakodit ja täysihotolat	154	3 102	7 752	677
Lomakylät	316	5 437	23 659	1 715
Leirintäalueet	243	3 020	11 936	16 481
Retkeilymajat	56	1 226	3 490	138

## Liitetaulukko 10.2. Majoitusliikkeiden kapasiteetti aukioloajan mukaan vuonna 2013

		Liikkeet	Huoneet	Vuoteet	Matkailuvaunujen ja -autojen sähköliitännäispisteet
Kaikki majoitusliikkeet	Yhteensä	1 443	66 249	162 740	21 112
	Auki ympäri vuoden	1 093	58 912	141 395	12 520
	Auki osan vuodesta	350	7 337	21 345	8 592
Hotellit	Yhteensä	674	53 464	115 903	2 101
	Auki ympäri vuoden	631	51 275	111 235	2 031
	Auki osan vuodesta	43	2 189	4 668	70
Matkustajakodit ja täysihoidolat	Yhteensä	154	3 102	7 752	677
	Auki ympäri vuoden	113	2 060	5 456	568
	Auki osan vuodesta	41	1 042	2 296	109
Lomakylät	Yhteensä	316	5 437	23 659	1 715
	Auki ympäri vuoden	233	4 282	19 246	1 156
	Auki osan vuodesta	83	1 155	4 413	559
Leirintäalueet	Yhteensä	243	3 020	11 936	16 481
	Auki ympäri vuoden	82	716	3 348	8 724
	Auki osan vuodesta	161	2 304	8 588	7 757
Retkeilymajat	Yhteensä	56	1 226	3 490	138
	Auki ympäri vuoden	34	579	2 110	41
	Auki osan vuodesta	22	647	1 380	97

**Liitetaulukko 10.3. Majoitusliikkeiden kapasiteetti vuoteiden lukumäärän mukaan vuonna 2013**

		Liikkeet	Huoneet	Vuoteet	Matkailuvaunujen ja -autojen sähköliitäntäpisteet
Kaikki majoitusliikkeet	Yhteensä	1 443	66 249	162 740	21 112
	0 - 49	611	6 689	18 241	11 840
	50 - 99	386	9 560	26 703	4 109
	100 - 249	279	18 688	43 968	3 541
	250 -	167	31 312	73 828	1 622
Hotellit	Yhteensä	674	53 464	115 903	2 101
	0 - 49	164	2 728	5 576	316
	50 - 99	158	5 248	11 418	514
	100 - 249	206	16 116	33 490	864
	250 -	146	29 372	65 419	407
Matkustajakodit ja täysihoidotat	Yhteensä	154	3 102	7 752	677
	0 - 49	96	1 284	3 053	388
	50 - 99	46	1 240	3 146	215
	100 -	12	578	1 553	74
Lomakylät	Yhteensä	316	5 437	23 659	1 715
	0 - 49	170	1 425	5 353	604
	50 - 99	96	1 446	6 238	398
	100 -	50	2 566	12 068	713
Leirintäalueet	Yhteensä	243	3 020	11 936	16 481
	0 - 49	154	989	3 525	10 493
	50 - 99	66	1 112	4 523	2 911
	100 -	23	919	3 888	3 077
Retkeilymajat	Yhteensä	56	1 226	3 490	138
	0 - 49	27	263	734	39
	50 - 99	20	514	1 378	71
	100 -	9	449	1 378	28

**Liitetaulukko 10.4. Majoitusliikkeiden kapasiteetti huoneiden lukumäärän mukaan vuonna 2013**

		Liikkeet	Huoneet	Vuoteet	Matkailuvaunujen ja -autojen sähköliitäntäpisteet
Kaikki majoitusliikkeet	Yhteensä	1 443	66 249	162 740	21 112
	0 - 19	706	7 367	26 658	14 494
	20 - 49	371	11 210	30 530	4 022
	50 - 99	181	13 188	30 882	2 086
	100 -	185	34 484	74 670	510
Hotellit	Yhteensä	674	53 464	115 903	2 101
	0 - 19	124	1 709	4 324	343
	20 - 49	218	6 863	15 876	556
	50 - 99	154	11 408	24 815	790
	100 -	178	33 484	70 888	412
Matkustajakodit ja täysihoidotat	Yhteensä	154	3 102	7 752	677
	0 - 19	94	1 151	3 337	350
	20 - 49	53	1 504	3 611	306
	50 -	7	447	804	21
Lomakylät	Yhteensä	316	5 437	23 659	1 715
	0 - 19	247	2 352	10 605	871
	20 - 49	51	1 446	6 107	627
	50 -	18	1 639	6 947	217
Leirintäalueet	Yhteensä	243	3 020	11 936	16 481
	0 - 19	207	1 785	7 114	12 866
	20 - 49	31	863	3 331	2 509
	50 -	5	372	1 491	1 106
Retkeilymajat	Yhteensä	56	1 226	3 490	138
	0 - 19	34	370	1 278	64
	20 - 49	18	534	1 605	24
	50 -	4	322	607	50

# *Majoitustilaston laatuseloste*

## *1. Tilastotietojen relevanssi*

Majoitustilasto on Tilastokeskuksen kuukausittain tuottama tilasto, joka kuvaa majoituspalvelujen tarjontaa ja käyttöä sekä majoituspalvelujen hintatasoa Suomessa.

**Majoituspalvelujen tarjontaa** kuvataan majoitusliikkeiden kapasiteettitiedoilla eli liikkeiden (toimipaikkojen), huoneiden ja vuodepaikkojen lukumäärillä.

**Majoituspalvelujen käyttöä** kuvataan majoitusliikkeiden kapasiteetin käytöllä, jota mitataan huoneiden ja vuodepaikkojen käyttöasteella. Lisäksi majoituspalvelujen käyttöä mitataan asiakkaiden eli liikkeeseen saapuneiden henkilöiden ja yöpymisten määrillä, jotka on eritelty asiakkaan asuinmaan mukaan.

**Majoituspalvelujen hintatasoa** kuvataan huoneen (tai mökin) keskihinnalla (=keskimääräinen huoneesta maksettu hinta) ja yöpymisen keskihinnalla. Tiedot kerätään kuukausittain majoituspalveluja tarjoavilta majoitusliikkeiltä, joissa on vähintään 20 vuodepaikkaa tai sähköpistokkeella varustettua matkailuvaunu/-autopaikkaa sekä retkeilymajoilta.

### **Luokitukset**

Tilastoinnissa käytetyt toimiala- ja alueluokitukset ovat nähtävissä Tilastokeskuksen luokituspalvelussa. Majoituspalveluja tarjoavat liikkeet on pääsääntöisesti luokiteltu toimialaluokituksen (TOL 2008) mukaan, jota käytetään majoitustilastossa joiltakin osin soveltaen niin, että hotelleihin kuuluvat kaikki hotellitasoiset liikkeet (esim. hotellitasoiset retkeilymajat sekä hotellitasoiset koulutus- ja kurssikeskukset).

Majoitustilastossa käytössä oleva ISO 3166-1 standardin mukainen maanosaluokitus ei täysin vastaa Eurostatin käyttämää luokitusta, jossa mm. Turkki ja Kypros kuuluvat Eurooppaan, kun taas ISO 3166-1 luokituksessa ne kuuluvat Aasiaan. Alueluokituksessa käytetään Tilastokeskuksen kuntapohjaista alueluokitusta tilastovuodelta.

Tilastokeskus kerää tiedot Manner-Suomen liikkeiltä. Ahvenanmaalta tiedot saadaan maakunnan tilastoviraston Ålands statistik- och utredningsbyrån (ÅSUB) välityksellä. Erilaisista tilastointimenetelmistä johtuen Ahvenanmaan tiedot saattavat poiketa ÅSUB:n julkaisemista tiedoista.

Tilaston tietoja tarvitaan kotimaanmatkailun ja ulkomailta Suomeen suuntautuvan matkailun seurantaan ja edistämiseen sekä matkailuinvestointien suunnitteluun valtakunnallisella ja alueellisella tasolla. Tietoja käytetään valtionhallinnossa, kunnissa, matkailualan yrityksissä ja järjestöissä sekä tutkimuslaitoksissa. Suomen lisäksi majoitustilaston tietoja julkaisevat EU ja maailman matkailujärjestö (World Tourism Organization, WTO). Majoitustilaston ennakkotietoja julkaistaan kuukausittain Majoitustilasto -kuukausijulkaisussa. Lopulliset tiedot julkaistaan Majoitustilasto -vuosijulkaisussa. Tietoja julkaistaan kunta- ja maakuntatasoilla.

Majoitustilasto tuotetaan Euroopan parlamentin ja neuvoston uuden matkailutilastoasetuksen (692/2011) velvoittamana. Asetus astui voimaan vuoden 2012 alussa ja sen edellyttämät tilastotiedot toimitetaan Eurostatin käyttöön. Tilaston laatimista ohjaa tilastolaki. Majoitusliikkeiden velvollisuus asuinmaakohtaisen tiedon keräämiseen asiakkaista perustuu majoitus- ja ravitsemistoimintaa koskevaan lainsäädäntöön.

## *2. Tilastotutkimuksen menetelmäkuvaus*

Majoitusliikerekisteriä ylläpidetään Innovaatiot, liikenne ja matkailu -vastuualueella ja sitä päivitetään jatkuvasti liikkeiltä saaduilla tiedoilla. Perusteellisempi päivitys tehdään vuosittain liikkeille lähetetyllä kyselyllä ja muiden lähteiden avulla. Ahvenanmaan majoitusliikkeet sisältyvät rekisteriin.

Tilastointimenetelmänä on rekisterissä olevien liikkeiden kokonaistilastointi, kun perusjoukosta on rajattu pois pienet alle 20 vuodepaikkaa tai sähköpistokkeella varustettua matkailuvaunu/-autopaikkaa sisältävät liikkeet. Tilastoinnin piirissä on noin 1400 liikettä (toimipaikkaa). Laajimmillaan tilastointi on kesällä, kun leirintäalueet, kesähotellit ja muut kesäaikaiset liikkeet ovat toiminnassa.

Tilaston tiedot kerätään majoitusliikkeiltä kuukausittain sähköisesti (web-lomakkeella tai suoraan liikkeen asiakashallintajärjestelmästä), paperilomakkeella tai atk-listoilla. Kysyttäviä tietoja ovat: liikkeen aukiolopäivien lukumäärä, käytettävissä oleva majoituskapasiteetti (huoneet ja vuodepaikat), kuukauden

aikana päivittäin käytössä olleiden huoneiden summa sekä majoituksen myyntitulo arvonlisävero mukaan lukien. Lisäksi pyydetään tiedot palvelujen käyttäjistä (liikkeeseen saapuneet) ja yöpymisten määrästä asuinmaan mukaan eriteltyinä.

Vuoden 2004 tammikuusta alkaen kuukausikyselyyn vastaamattomien liikkeiden tiedot on estimoitu tilastollisin menetelmin (puuttuvan tiedon imputointi). Korvaavina tietoina käytetään liikkeen omia vuodentakaisia tietoja samalta tilastointikuukaudelta, jos nämä tiedot on käytettävissä. Muussa tapauksessa käytetään mahdollisimman samanlaisen (toimiala, kapasiteetti, sijaintimaakunta) luovuttajaliikkeen tietoja. Vastauskadon korvausmenetelmä parantaa tilaston ajallista ja alueellista vertailtavuutta.

### ***3. Tietojen oikeellisuus ja tarkkuus***

Tilaston tiedot perustuvat tietyn kokokriteerin täyttäviltä majoitusliikkeiltä kerättyyn kokonaisaineistoon. Puuttuvien liikkeiden tiedot korvataan tilastollisin menetelmin.

Kyselyn kato vaihtelee liikkeen toimialan ja koon mukaan. Kato on keskitasoa suurempi pienillä liikkeillä sekä leirintäalueilla ja lomakylillä. Suurimmillaan kato on kesällä, jolloin leirintäalueet, lomakylät ja muut kesäaikaiset liikkeet ovat kyselyssä mukana. Vuositasolla mitattuna kato on n. 20 prosenttia.

Liikkeiltä saadut tiedot tarkistetaan ennen tallennusta tietokantaan. Aineistoon tehdään ennen tulosten tuottamista loogisuustarkastukset, joiden perusteella virheelliset tapaukset korjataan.

### ***4. Julkaistujen tietojen ajantasaisuus ja oikea-aikaisuus***

Majoitustilaston kuukausittaiset ennakkotiedot julkaistaan noin 6 viikkoa tilastointikuukauden päättymisen jälkeen. Koko vuoden ennakkotiedot julkaistaan joulukuun tietojen yhteydessä seuraavan vuoden helmikuussa. Kaikki julkaistut ennakkotiedot tarkentuvat myöhässä tulleiden liikkeiden tiedoilla ja puuttuvien tietojen uudelleen imputoinnilla. Lopulliset tiedot julkaistaan Majoitustilasto -vuosijulkaisussa.

### ***5. Tietojen saatavuus ja läpinäkyvyys/selkeys***

Uusimmat kuukausittaiset ennakkotiedot ovat nähtävissä julkistamispäivänä Tilastokeskuksen kotisivuilla. Majoitusliikkeitä koskevia tilastoja on saatavilla myös Tilastokeskuksen PX-Web-tietokantapalvelussa. Keskeiset ennakkotiedot julkaistaan lisäksi Majoitustilasto -kuukausijulkaisussa (pdf-julkaisu). Vuositason ennakkotiedot julkaistaan joulukuun Majoitustilasto -kuukausijulkaisussa ja Tilastokeskuksen kotisivuilla. Lopulliset tiedot julkaistaan Majoitustilasto -vuosijulkaisussa (pdf -julkaisu). Keskeiset vuositason lopulliset tiedot julkaistaan Tilastokeskuksen kotisivuilla.

Kuukausiaineistoista tuotetaan maksullista asiakaspalvelua varten Excel-tiedostona erillinen taulukkopaketti, jossa on kattavampaa alueellista ja toimialoittaista tietoa. Tilastoaineistosta voidaan toimeksiannosta tehdä erillisselvityksiä.

### ***6. Tilastojen vertailukelpoisuus***

Tilastokeskus on tuottanut majoitustilastoa vuodesta 1971 lähtien. Tilastoa on uudistettu perusjoukon ja tilastointitavan osalta useita kertoja. Viimeisin perusjoukkoa koskeva uudistus toteutettiin vuoden 2012 alussa, jolloin Euroopan parlamentin ja neuvoston matkailutilastoasetus (692/2011) astui voimaan. Uusi liikkeiden vähimmäiskoko on 20 vuodepaikkaa tai sähköpistokkeella varustettua matkailuvaunu/-autopaikkaa sekä retkeilymajat. Ennen vuotta 2012 tilastoon sisältyivät majoitusliikkeet, joissa oli vähintään 10 huonetta, mökkiä tai sähköpistokkeella varustettua matkailuvaunupaikkaa sekä retkeilymajat. Kohdejoukon laajennus kasvatti yöpymisvuorokausien määrää vuositasolla noin prosentilla.

Majoitusliikkeiden kuukausittaiset tiedot julkaistaan Tilastokeskuksen PX-Web-tietokantataulukkopalvelussa alkaen vuodesta 1995. Lopulliset tiedot päivitetään vuosijulkaisun yhteydessä.

Ennakkotietojen vertailussa on otettava huomioon, että ensimmäiset julkaistut ennakkotiedot voivat muuttua saman kalenterivuoden aineiston kuukausittaisissa revisoinneissa.

EU:ssa matkailutilastoja oli vuoden 2011 loppuun saakka harmonisoitu matkailutilastodirektiivin (95/57/EY) nojalla ja vuoden 2012 alusta matkailutilastoasetuksen (692/2011) nojalla. Majoitustilaston tiedot ovat vertailukelpoisia muiden EU-maiden vastaaviin tilastoihin.

## **7. Selkeys ja eheys/yhtenäisyys**

Tilastokeskuksen majoitustilasto on ainoa säännöllisesti tehtävä majoitusliikkeiden palvelujen tarjontaa ja käyttöä fyysisillä mittareilla kuvaava tilasto. Majoitusliikkeiden liikevaihdon ja palkkasumman suuruudesta saadaan kuukausitason tietoa Tilastokeskuksen palvelujen kuukausikuvaajissa ('Muut palvelut'), jossa majoitustoiminta kuuluu toimialaluokituksen pääluokkaan H yhdessä ravitsemistoiminnan kanssa. Toimialaluokituksen 2-numerotasolla majoitustoiminta voidaan erottaa omaksi toimialakseen. Majoitustilastosta saatavat hotellien kuukausittaiset yöpymistiedot ja hotellihuoneiden käyttöastetiedot korreloivat voimakkaasti majoitustoiminnan liikevaihtotietojen kanssa.

Tilastokeskuksessa tuotetaan myös säännöllisesti otospohjaista Suomalaisten matkailututkimusta, jossa on tietoa kotimaisten matkailijoiden palvelujen käytöstä. Majoituspalvelujen käytössä on pyritty mahdollisimman yhdenmukaiseen luokitteluun majoitustilaston kanssa. Erilaisesta tutkimusmenetelmästä ja perusjoukosta sekä palvelujen kattavuudesta johtuen täysin yhdenmukaiseen tulokseen ei majoituspalvelujen käyttöön nähden ole kuitenkaan mahdollista päästä. Rekisteripohjaisena tilastona majoitustilasto tarjoaa hyvän vertailuaineiston tälle otospohjaiselle haastattelututkimukselle.

Majoitustilastoa käytetään myös matkustustaseen laadinnassa viiteaineistona.



### Lisätietoja

Marjut Tuominen 09 1734 3556 (9.6.2014=> 029 551 3556)  
Ossi Nurmi 09 1734 2984 (9.6.2014 => 029 551 2984)

Vastaava tilastojohtaja:

Hannele Orjala

[liikenne.matkailu@tilastokeskus.fi](mailto:liikenne.matkailu@tilastokeskus.fi)

[www.tilastokeskus.fi](http://www.tilastokeskus.fi)

Lähde: Majoitustilasto. Tilastokeskus

*Asiakaspalaute: [www.tilastokeskus.fi/palaute](http://www.tilastokeskus.fi/palaute)*

---

*Tietopalvelu ja viestintä, Tilastokeskus  
puh. 09 1734 2220 (9.6.2014 alkaen 029 551 2220)  
[www.tilastokeskus.fi](http://www.tilastokeskus.fi)*

*Julkaisutilaukset, Edita Publishing Oy  
puh. 020 450 05  
[asiakaspalvelu.publishing@edita.fi](mailto:asiakaspalvelu.publishing@edita.fi)  
[www.editapublishing.fi](http://www.editapublishing.fi)*

*ISSN 1796-0479  
= Suomen virallinen tilasto  
ISSN 1799-6309 (pdf)*