

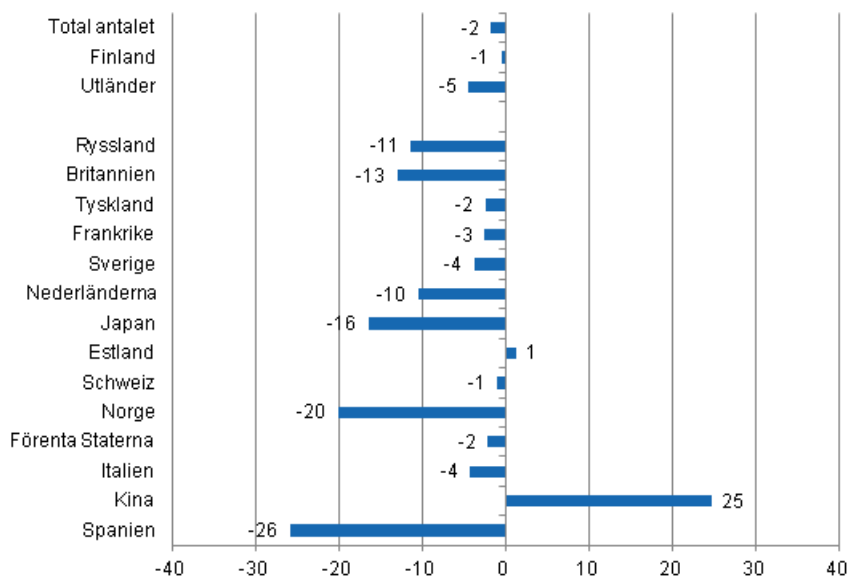
Inkvarteringsstatistik

2014, februari

Utländska turisters övernattningar minskade med 4,5 procent i februari 2014

I februari 2014 bokförde inkvarteringsanläggningarna i Finland nästan 403 000 dygn övernattningar av utländska turister, vilket var 4,5 procent färre än året innan. Inhemska turisters övernattningar i inkvarteringsanläggningar uppgick till något över en miljon dygn. Detta var en minskning med 0,5 procent jämfört med februari 2013. Det totala antalet övernattningar i inkvarteringsanläggningar minskade med 1,7 procent och totalt statistikfördes drygt 1,4 miljoner övernattningsdygn i februari 2014. Uppgifterna är preliminära uppgifter i Statistikcentralens inkvarteringsstatistik och har samlats in från inkvarteringsanläggningar med minst 20 bäddplatser eller husvagnsplatser med eluttag samt från vandrarhem.

Förändring i övernattningar i februari 2014/2013, %

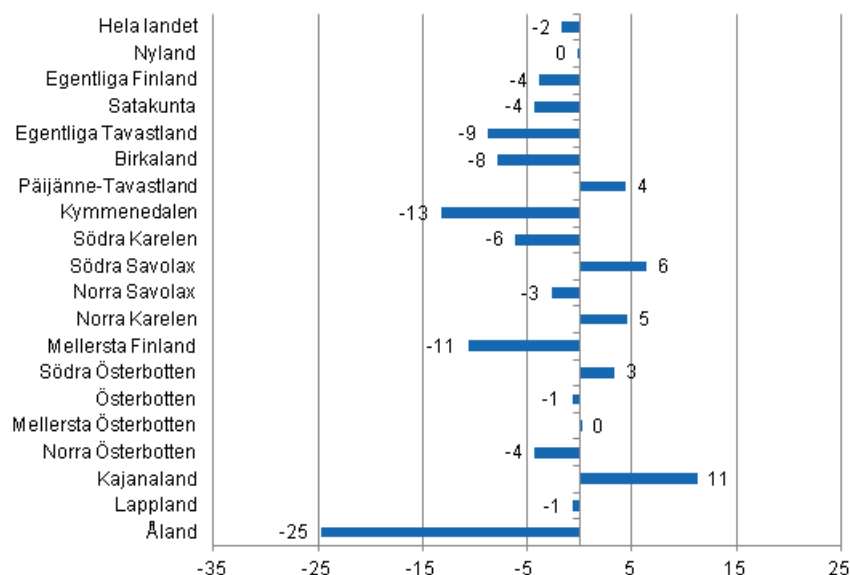


Ökningen av antalet övernattningar av ryska turister i inkvarteringsanläggningarna i Finland bröts i januari och i februari var antalet övernattningar redan 11,3 procent färre än året innan. De ryska turisterna var dock den största gruppen av utländska turister med nästan 73 000 övernattningsdygn. Den näst största

gruppen var britterna med drygt 43 000 övernattningar, även om övernattningarna minskade med 12,9 procent från året innan. För tyskarna bokfördes 39 000 övernattningar och för fransmännen 32 000. Båda gruppernas övernattningar minskade med omkring 2,5 procent från året innan. Bland nästan alla de ur turistsynvinkel viktigaste länderna minskade övernattningarna i februari 2014. De största minskningarna gällde de spanska turisterna, vilkas övernattningar minskade med drygt en fjärdedel, och de norska turisterna, vilkas övernattningar var en femtedel färre än i februari 2013. Däremot fortsatte den kraftiga ökningen av kinesiska turisternas övernattningar i februari 2014 och för dem bokfördes 25,0 procent fler övernattningar i inkvarteringsanläggningar än i februari 2013.

Sett till landskap ökade det totala antalet övernattningar i februari 2014 mest i Kajanaland, med 11,3 procent, och i Södra Savolax, med 6,4 procent. I Norra Karelen ökade övernattningarna med 4,6 procent och i Päijänne-Tavastland med 4,4 procent jämfört med februari 2013. Däremot minskade övernattningarna på Åland med 24,7 procent och i Kymmenedalen med 13,2 procent. När det gäller hela landet minskade övernattningarna med 1,7 procent från året innan.

Förändring i övernattningar i februari landskapsvis 2014/2013, %



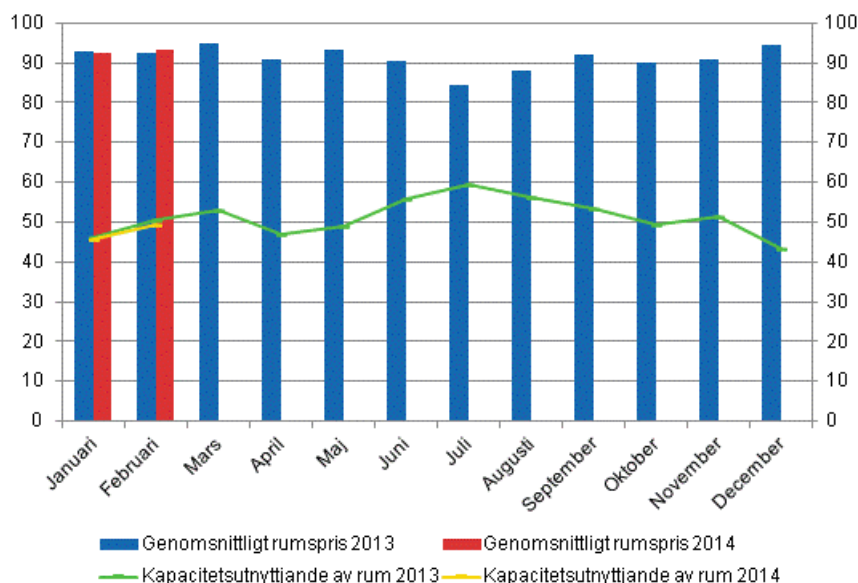
Övernattningarna på hotell minskade med 2,3 procent i februari 2014

Det totala antalet hotellövernattningar uppgick till drygt 1,2 miljoner dygn i februari 2014, vilket var 2,3 procent färre än året innan. För finländska turister bokfördes 849 000 övernattningsdygn, vilket var 1,2 procent färre än i februari 2013. Övernattningarna av utländska turister minskade med 4,7 procent och uppgick till 353 000 övernattningsdygn på hotell.

Kapacitetsutnyttjandet av hotellrum var 49,2 procent i februari. Året innan var det 50,5 procent. Av landskapen mättes det högsta kapacitetsutnyttjandet av hotellrum i Lappland, 60,5 procent, och i Nyland, 54,1 procent. I Rovaniemi var kapacitetsutnyttjandet av hotellrum 81,5 procent och i Vanda 72,9 procent. I Helsingfors var kapacitetsutnyttjandet 56,6 procent.

Det verkliga genomsnittspriset på hotellrum i hela landet uppgick i februari 2014 till 93,28 euro per dygn. Året innan var det 92,36 euro.

Hotellrum uthyrningsgrad och det månatliga genomsnittliga priset

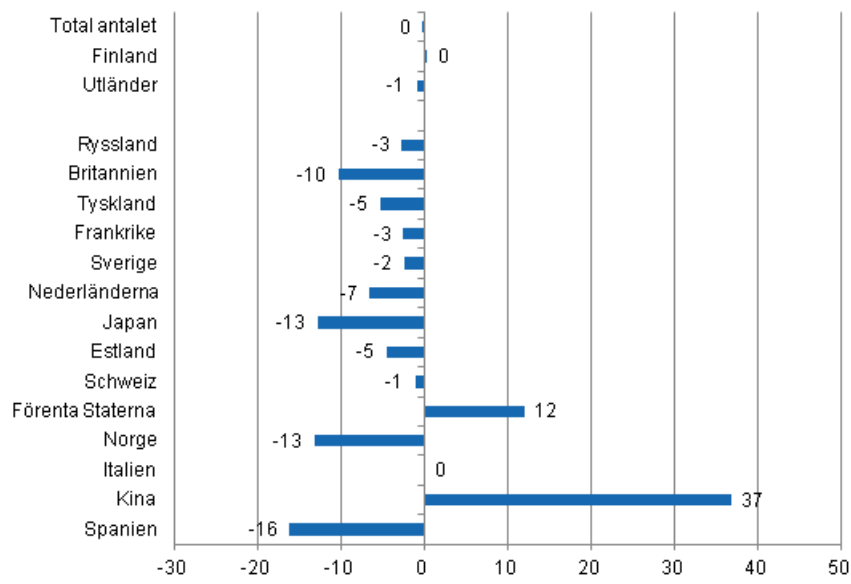


Under början av år 2014 var det totala antalet övernattningar i alla inkvarteringsanläggningar på samma nivå som året innan

Under januari–februari 2014 uppgick antalet övernattningar i inkvarteringsanläggningar i Finland till 2,8 miljoner, vilket var ungefär lika mycket som under motsvarande period året innan. Övernattningarna av finländska turister ökade med 0,4 procent och uppgick till något under 1,8 miljoner övernattningsdygn. De utländska turisterna övernattade en miljon gånger, vilket var en minskning med 0,9 procent jämfört med januari–februari 2013.

För ryska turister statistikfördes 383 000 övernattningsdygn i inkvarteringsanläggningar i Finland och de var den överlägset största turistgruppen under januari–februari 2014. De ryska turisternas övernattningar minskade med 2,7 procent jämfört med motsvarande period året innan. Den näst största gruppen var britterna. De övernattade nästan 85 000 gånger, vilket var 10,3 procent färre än under januari–februari 2013. Den tredje största gruppen var tyskarna med något under 68 000 övernattningar. Tyskarnas övernattningar började minska i juni 2013 och minskningen fortsätter. För tyskarna bokfördes i början av år 2014 sålunda 5,3 procent färre övernattningar i inkvarteringsanläggningarna än året innan. Spanjoreernas övernattningar minskade kraftigt under januari–februari och deras övernattningar var 16,1 procent färre än under motsvarande period året innan. Japanernas övernattningar minskade med 12,7 procent och deras övernattningar uppgick till nästan 36 000 dygn i inkvarteringsanläggningarna i Finland. Bland de länder som är viktigast för Finland ur turistsynvinkel ökade kinesernas övernattningar mest under början av året, med rentav 36,8 procent.

Förändring i övernattningar i januari-februari 2014/2013, %



Innehåll

Tabeller

Tabellbilagor

Tabellbilaga 1.1. Inkvarteringsanläggningarnas kapacitet och kapacitetsutnyttjande, februari 2014.....	6
Tabellbilaga 1.2. Inkvarteringsanläggningarnas kapacitet och kapacitetsutnyttjande, januari-februari 2014.....	7
Tabellbilaga 2.1. Övernattningar i alla inkvarteringsanläggningar, februari 2014.....	8
Tabellbilaga 2.2. Övernattningar i alla inkvarteringsanläggningar, januari-februari 2014.....	9
Tabellbilaga 3.1. Hotellkapacitet och kapacitetsutnyttjand, februari 2014.....	10
Tabellbilaga 3.2. Hotellkapacitet och kapacitetsutnyttjand, januari-februari 2014.....	11
Tabellbilaga 4.1. Övernattningar i hoteller, februari 2014.....	12
Tabellbilaga 4.2. Övernattningar i hoteller, januari-februari 2014.....	13
Tabellbilaga 5.1. Anlända gäster och övernattningar av bosättningsland, februari 2014.....	14
Tabellbilaga 5.2. Anlända gäster och övernattningar av bosättningsland, januari-februari 2014.....	14
Tabellbilaga 6. Övernattningar i alla inkvarteringsanläggningar, 2014.....	15

Tabellbilagor

Tabellbilaga 1.1. Inkvarteringsanläggningarnas kapacitet och kapacitetsutnyttjande, februari 2014

Landskap	Inkvarteringsanläggningar, antal	Rum, antal	Kapacitetsutnyttjande av rum, %	Förändring av kapacitetsutnyttjande av rum, procentenheter	Genomsnittligt övernattingspris, euro (moms 10 % inkl.)
Hela landet	1 095	59 148	46,6	-1,1	53,58
Fasta Finland	1 069	58 324	47,0	-1,1	53,60
Nyland	140	14 511	53,4	-1,9	66,45
Egentliga Finland	60	3 640	39,4	-1,0	50,74
Satakunta	40	1 577	30,7	-5,1	58,30
Egentliga Tavastland	32	1 516	30,2	-2,3	47,57
Birkaland	71	4 416	45,1	-0,9	54,19
Päijänne-Tavastland	35	2 005	43,0	2,5	52,50
Kymmenedalen	27	1 129	30,8	-5,2	55,29
Södra Karelen	35	1 732	41,2	-8,7	50,96
Södra Savolax	76	2 175	34,7	1,2	38,56
Norra Savolax	50	2 595	48,1	-1,9	49,41
Norra Karelen	50	1 466	40,7	3,9	50,15
Mellersta Finland	47	3 096	49,3	1,1	49,97
Södra Österbotten	48	1 862	38,6	-1,2	40,96
Österbotten	29	1 299	39,6	-0,3	61,79
Mellersta Österbotten	14	542	40,2	3,0	57,48
Norra Österbotten	96	4 300	49,0	0,7	44,23
Kajanaland	44	2 236	49,2	-1,2	36,44
Lappland	175	8 227	55,6	-0,5	50,37
Åland	26	824	15,7	-4,2	..

Tabellbilaga 1.2. Inkvarteringsanläggningarnas kapacitet och kapacitetsutnyttjande, januari-februari 2014

Landskap	Inkvarteringsanläggningar, antal	Rum, antal	Kapacitetsutnyttjande av rum, %	Förändring av kapacitetsutnyttjande av rum, procentenheter	Genomsnittligt övernattingspris, euro (moms 10 % inkl.)
Hela landet	1 089	58 911	44,7	-0,5	53,77
Fasta Finland	1 065	58 123	45,1	-0,5	53,78
Nyland	140	14 547	55,0	-0,3	65,99
Egentliga Finland	60	3 633	38,3	0,6	51,56
Satakunta	40	1 565	30,1	-3,9	57,63
Egentliga Tavastland	32	1 504	29,7	-1,3	47,49
Birkaland	70	4 396	40,8	-0,9	53,76
Päijänne-Tavastland	35	2 004	40,1	-0,4	49,44
Kymmenedalen	27	1 129	33,3	-1,7	52,06
Södra Karelen	35	1 716	45,6	-4,4	51,31
Södra Savolax	76	2 175	33,8	0,4	38,52
Norra Savolax	50	2 590	43,9	-2,1	48,48
Norra Karelen	50	1 460	39,4	2,9	48,04
Mellersta Finland	47	3 092	45,9	0,7	48,08
Södra Österbotten	48	1 791	34,9	-2,1	41,37
Österbotten	29	1 299	37,1	-2,5	60,58
Mellersta Österbotten	14	543	36,5	1,9	57,09
Norra Österbotten	96	4 279	44,1	2,0	44,49
Kajanaland	44	2 229	44,4	0,3	39,74
Lappland	175	8 175	50,2	-0,8	51,19
Åland	25	788	15,3	-1,7	..

Tabellbilaga 2.1. Övernattningar i alla inkvarteringsanläggningar, februari 2014

Landskap	Alla övernattningar, antal	Förändring av alla övernattningar, %	Övernattningarna av finländska turister, antal	Förändring av övernattningarna av finländska turister, %	Övernattningarna av utländska turister, antal	Förändring av övernattningarna av utländska turister, %
Hela landet	1 417 951	-1,7	1 015 142	-0,5	402 809	-4,5
Fasta Finland	1 411 826	-1,6	1 012 775	-0,5	399 051	-4,2
Nyland	323 804	-0,2	196 035	3,4	127 769	-5,2
Egentliga Finland	65 738	-3,8	54 537	-5,7	11 201	6,6
Satakunta	19 771	-4,3	16 214	-3,2	3 557	-9,0
Egentliga Tavastland	21 834	-8,7	19 997	-5,9	1 837	-30,6
Birkaland	100 629	-7,8	88 449	-7,2	12 180	-12,0
Päijänne-Tavastland	50 485	4,4	43 758	3,1	6 727	13,7
Kymmenedalen	14 904	-13,2	9 914	-17,0	4 990	-4,4
Södra Karelen	45 513	-6,1	23 734	-3,8	21 779	-8,5
Södra Savolax	38 704	6,4	29 455	2,4	9 249	21,7
Norra Savolax	65 190	-2,7	58 346	-3,6	6 844	5,0
Norra Karelen	29 979	4,6	24 293	3,3	5 686	10,7
Mellersta Finland	88 656	-10,6	78 118	-12,1	10 538	2,3
Södra Österbotten	38 201	3,4	36 781	6,1	1 420	-37,2
Österbotten	20 642	-0,7	16 114	-5,0	4 528	18,3
Mellersta Österbotten	8 471	0,2	7 212	-6,6	1 259	71,3
Norra Österbotten	126 405	-4,3	104 387	-3,6	22 018	-7,5
Kajanaland	97 097	11,3	91 787	12,8	5 310	-9,4
Lappland	255 803	-0,6	113 644	5,8	142 159	-5,2
Åland	6 125	-24,7	2 367	-18,0	3 758	-28,3

Tabellbilaga 2.2. Övernattningar i alla inkvarteringsanläggningar, januari-februari 2014

Landskap	Alla övernattningar, antal	Förändring av alla övernattningar, %	Övernattningarna av finländska turister, antal	Förändring av övernattningarna av finländska turister, %	Övernattningarna av utländska turister, antal	Förändring av övernattningarna av utländska turister, %
Hela landet	2 802 468	-0,1	1 781 351	0,4	1 021 117	-0,9
Fasta Finland	2 790 364	0,0	1 775 847	0,5	1 014 517	-0,7
Nyland	698 196	1,5	381 709	1,6	316 487	1,3
Egentliga Finland	128 707	0,0	104 380	-1,4	24 327	6,5
Satakunta	37 946	-2,9	30 311	-1,8	7 635	-7,2
Egentliga Tavastland	43 892	-6,5	38 004	-1,2	5 888	-30,3
Birkaland	185 638	-4,5	157 620	-3,5	28 018	-10,1
Päijänne-Tavastland	95 330	0,0	76 495	-2,1	18 835	9,4
Kymmenedalen	36 222	-6,4	20 631	-10,5	15 591	-0,4
Södra Karelen	99 601	-3,9	39 004	-7,3	60 597	-1,5
Södra Savolax	81 280	5,4	52 352	1,9	28 928	12,4
Norra Savolax	124 625	-3,6	96 821	-3,7	27 804	-3,1
Norra Karelen	63 407	4,5	44 021	4,6	19 386	4,3
Mellersta Finland	168 674	-9,7	130 988	-12,5	37 686	1,8
Södra Österbotten	68 226	3,9	64 358	5,4	3 868	-15,7
Österbotten	40 901	0,1	31 896	-2,9	9 005	12,4
Mellersta Österbotten	16 224	-2,3	14 207	-5,8	2 017	32,3
Norra Österbotten	236 242	1,2	168 769	1,1	67 473	1,2
Kajanaland	177 549	13,7	144 276	16,2	33 273	3,7
Lappland	487 704	-0,2	180 005	8,0	307 699	-4,4
Åland	12 104	-13,8	5 504	-5,7	6 600	-19,5

Tabellbilaga 3.1. Hotellkapacitet och kapacitetsutnyttjand, februari 2014

Landskap / kommun	Inkvarteringsanläggningar, antal	Rum, antal	Kapacitetsutnyttjande av rum, %	Förändring av kapacitetsutnyttjande av rum, procentenheter	Genomsnittligt rumspris, euro (moms 10 % inkl.)	¹⁾ RevPAR, euro (Moms 10 % inkl.)
Hela landet	625	51 164	49,2	-1,3	93,28	45,87
Fasta Finland	613	50 552	49,5	-1,2	93,29	46,19
Nyland	114	14 101	54,1	-1,6	99,20	53,67
Esbo	11	1 189	45,0	0,6	87,13	39,19
Helsingfors	54	8 365	56,6	-2,8	103,73	58,71
Vanda	11	2 179	72,9	3,8	97,78	71,31
Egentliga Finland	37	3 131	41,8	-2,3	81,56	34,09
Åbo	18	2 057	44,7	-2,0	84,25	37,68
Satakunta	24	1 266	36,0	-4,7	84,74	30,47
Björneborg	9	740	38,8	-7,0	80,75	31,33
Egentliga Tavastland	19	1 326	32,8	-2,1	79,22	25,99
Tavastehus	8	730	31,1	-6,4	94,77	29,49
Birkaland	42	3 823	46,3	-0,0	92,97	43,02
Tammerfors	24	2 828	49,2	-0,5	92,14	45,34
Päijänne-Tavastland	16	1 824	45,0	2,5	94,33	42,43
Lahtis	6	700	51,3	-0,3	102,58	52,63
Kymmenedalen	16	935	34,2	-4,5	83,55	28,60
Kouvola	6	427	34,1	-8,6	78,16	26,63
Södra Karelen	17	1 351	42,1	-11,7	101,46	42,71
Villmanstrand	7	743	44,9	-17,9	87,95	39,52
Södra Savolax	27	1 562	38,4	0,5	68,77	26,39
S:t Michel	8	560	45,7	-0,1	78,46	35,85
Norra Savolax	30	2 346	49,8	-2,3	88,17	43,89
Kuopio	15	1 410	56,7	-3,1	92,18	52,28
Norra Karelen	22	1 205	45,5	5,1	86,27	39,21
Joensuu	7	610	56,2	8,5	84,10	47,28
Mellersta Finland	27	2 765	51,7	0,8	104,47	53,98
Jyväskylä	10	1 376	55,4	6,8	101,60	56,30
Södra Österbotten	26	1 534	44,7	-0,6	74,25	33,19
Seinäjoki	8	625	48,4	-3,4	85,38	41,30
Österbotten	22	1 227	41,4	-0,0	88,14	36,49
Vasa	8	804	50,5	5,4	91,18	46,08
Mellersta Österbotten	10	494	41,0	2,2	76,71	31,48
Karleby	5	356	48,9	2,6	78,18	38,24
Norra Österbotten	48	3 461	51,0	0,3	89,40	45,57
Kuusamo	11	769	48,6	-2,5	113,06	55,00
Uleåborg	12	1 590	59,9	1,6	88,65	53,06
Kajanaland	20	1 743	53,0	-2,6	82,98	43,97
Kajana	6	409	36,1	-6,8	82,55	29,78
Sotkamo	6	1 083	64,7	-2,2	89,00	57,59
Lappland	96	6 458	60,5	-0,9	97,16	58,77
Rovaniemi	12	1 236	81,5	4,9	89,09	72,63
Åland	12	612	18,4	-5,1
Mariehamn	5	363	30,0	-0,1

1) RevPar = Genomsnittlig intäkt per tillgängligt rum. Beräkningsformel: RevPar = Genomsnittligt rumspris * kapacitetsutnyttjande av rum.

Tabellbilaga 3.2. Hotellkapacitet och kapacitetsutnyttjand, januari-februari 2014

Landskap / kommun	Inkvarteringsanläggningar, antal	Rum, antal	Kapacitetsutnyttjande av rum, %	Förändring av kapacitetsutnyttjande av rum, procentenheter	Genomsnittligt rumspris, euro (moms 10 % inkl.)	¹⁾ RevPAR, euro (Moms 10 % inkl.)
Hela landet	623	51 012	47,4	-0,7	92,93	44,05
Fasta Finland	612	50 431	47,7	-0,7	92,94	44,36
Nyland	114	14 147	55,6	-0,2	98,41	54,74
Esbo	11	1 189	47,5	0,0	83,86	39,81
Helsingfors	54	8 403	59,0	-0,4	102,20	60,32
Vanda	11	2 181	70,0	1,8	99,23	69,49
Egentliga Finland	37	3 124	40,6	-0,5	80,98	32,91
Åbo	18	2 058	44,0	-0,5	83,37	36,67
Satakunta	24	1 257	35,3	-3,2	83,27	29,35
Björneborg	9	723	38,5	-2,9	79,49	30,62
Egentliga Tavastland	19	1 315	32,2	-0,8	78,03	25,09
Tavastehus	8	729	32,2	-3,2	91,03	29,35
Birkaland	42	3 828	41,8	-0,3	90,11	37,69
Tammerfors	24	2 828	44,9	-1,4	90,62	40,66
Päijänne-Tavastland	16	1 823	41,9	-0,9	86,94	36,40
Lahtis	6	700	46,0	-4,8	92,94	42,80
Kymmenedalen	16	935	36,1	-2,3	84,30	30,41
Kouvola	6	427	35,8	-5,6	79,92	28,60
Södra Karelen	17	1 335	47,9	-6,4	96,95	46,47
Villmanstrand	7	743	47,5	-15,4	91,62	43,49
Södra Savolax	27	1 563	37,0	-0,5	69,85	25,84
S:t Michel	8	560	43,5	-1,0	78,34	34,11
Norra Savolax	30	2 341	45,4	-2,4	87,13	39,54
Kuopio	15	1 410	51,6	-3,2	90,73	46,81
Norra Karelen	22	1 205	43,5	3,1	85,44	37,17
Joensuu	7	610	52,6	6,6	84,21	44,26
Mellersta Finland	27	2 763	48,0	0,3	98,68	47,39
Jyväskylä	10	1 376	51,2	2,3	97,59	49,98
Södra Österbotten	26	1 461	41,2	-1,6	74,15	30,56
Seinäjoki	8	600	47,7	-0,3	82,18	39,22
Österbotten	22	1 227	38,8	-2,2	86,87	33,67
Vasa	8	804	47,0	2,5	89,50	42,07
Mellersta Österbotten	10	495	37,8	1,8	75,19	28,41
Karleby	5	357	44,1	3,1	78,37	34,53
Norra Österbotten	48	3 444	46,4	2,1	89,36	41,45
Kuusamo	11	765	46,5	1,2	111,37	51,75
Uleåborg	12	1 593	54,2	3,2	87,06	47,16
Kajanaland	20	1 744	48,4	-0,5	86,27	41,78
Kajana	6	409	32,4	-5,0	81,79	26,50
Sotkamo	6	1 084	58,9	0,4	94,76	55,79
Lappland	97	6 426	55,0	-1,6	101,39	55,75
Rovaniemi	12	1 236	76,5	1,9	103,66	79,32
Åland	11	581	18,0	-2,1
Mariehamn	5	363	26,7	-1,3

1) RevPar = Genomsnittlig intäkt per tillgängligt rum. Beräkningsformel: RevPar = Genomsnittligt rumspris * kapacitetsutnyttjande av rum.

Tabellbilaga 4.1. Övernattningar i hoteller, februari 2014

Landskap / kommun	Alla övernattningar, antal	Förändring av alla övernattningar, %	Övernattningarna av finländska turister, antal	Förändring av övernattningarna av finländska turister, %	Övernattningarna av utländska turister, antal	Förändring av övernattningarna av utländska turister, %
Hela landet	1 202 249	-2,3	849 119	-1,2	353 130	-4,7
Fasta Finland	1 197 640	-2,2	847 305	-1,2	350 335	-4,6
Nyland	309 655	-0,7	187 874	3,0	121 781	-5,9
Esbo	21 083	-2,1	12 392	-12,1	8 691	17,1
Helsingfors	189 666	-0,5	106 436	12,6	83 230	-13,3
Vanda	66 173	7,8	41 950	-0,1	24 223	24,8
Egentliga Finland	59 179	-6,6	48 897	-8,7	10 282	5,1
Åbo	40 033	-9,1	32 578	-11,5	7 455	3,4
Satakunta	18 013	-3,6	14 528	-4,3	3 485	-0,9
Björneborg	11 428	-3,2	9 430	-7,0	1 998	19,4
Egentliga Tavastland	19 822	-8,0	18 058	-4,8	1 764	-31,7
Tavastehus	10 580	-20,0	9 471	-16,7	1 109	-40,2
Birkaland	81 305	-6,1	70 385	-7,2	10 920	1,7
Tammerfors	60 275	1,4	50 207	0,9	10 068	3,9
Päijänne-Tavastland	42 559	4,9	36 819	3,6	5 740	14,0
Lahtis	15 166	15,2	10 637	8,8	4 529	33,7
Kymmenedalen	12 599	-8,7	8 680	-9,9	3 919	-5,8
Kouvola	5 641	-15,4	4 623	-11,9	1 018	-28,4
Södra Karelen	38 491	-6,4	18 739	-6,7	19 752	-6,2
Villmanstrand	22 316	-4,3	13 672	-8,6	8 644	3,5
Södra Savolax	26 395	0,3	23 540	2,4	2 855	-13,9
S:t Michel	10 946	-2,1	9 588	4,2	1 358	-31,4
Norra Savolax	58 792	-2,9	53 443	-4,0	5 349	9,7
Kuopio	41 293	-3,5	37 786	-4,6	3 507	10,4
Norra Karelen	25 338	4,4	20 804	3,4	4 534	9,3
Joensuu	13 109	-0,2	10 410	2,9	2 699	-10,6
Mellersta Finland	81 677	-10,6	71 271	-12,5	10 406	5,2
Jyväskylä	33 131	10,3	30 170	11,5	2 961	-0,5
Södra Österbotten	33 941	2,6	32 728	6,0	1 213	-44,8
Seinäjoki	11 586	2,4	10 875	7,4	711	-39,8
Österbotten	19 626	-0,1	15 315	-3,5	4 311	14,3
Vasa	15 940	8,9	12 493	3,8	3 447	32,4
Mellersta Österbotten	7 335	-3,6	6 569	-6,7	766	35,6
Karleby	6 047	-5,0	5 487	-6,4	560	12,0
Norra Österbotten	91 793	-0,1	74 816	2,7	16 977	-10,8
Kuusamo	27 866	-3,5	22 162	1,4	5 704	-18,7
Uleåborg	41 905	2,8	35 717	3,2	6 188	0,8
Kajanaland	72 036	3,4	68 228	4,6	3 808	-13,9
Kajana	6 447	-15,9	5 972	-16,7	475	-3,8
Sotkamo	61 406	7,1	59 663	8,3	1 743	-22,4
Lappland	199 084	-1,7	76 611	3,8	122 473	-4,9
Rovaniemi	44 150	-4,4	12 879	9,3	31 271	-9,1
Åland	4 609	-19,0	1 814	-28,2	2 795	-11,7
Mariehamn	3 987	-19,7	1 735	-26,1	2 252	-13,9

Tabellbilaga 4.2. Övernattningar i hoteller, januari-februari 2014

Landskap / kommun	Alla övernattningar, antal	Förändring av alla övernattningar, %	Övernattningarna av finländska turister, antal	Förändring av övernattningarna av finländska turister, %	Övernattningarna av utländska turister, antal	Förändring av övernattningarna av utländska turister, %
Hela landet	2 389 989	-1,1	1 512 327	-0,9	877 662	-1,5
Fasta Finland	2 380 609	-1,1	1 508 185	-0,9	872 424	-1,5
Nyland	668 317	0,6	365 159	0,9	303 158	0,3
Esbo	48 350	2,6	24 983	-7,7	23 367	16,7
Helsingfors	418 081	1,4	204 770	7,1	213 311	-3,5
Vanda	133 736	5,4	82 454	-1,1	51 282	17,9
Egentliga Finland	116 511	-1,8	94 597	-3,1	21 914	4,6
Åbo	79 298	-4,9	63 579	-5,9	15 719	-0,7
Satakunta	33 971	-1,9	27 203	-1,2	6 768	-4,4
Björneborg	20 912	0,5	17 098	-1,1	3 814	8,4
Egentliga Tavastland	39 885	-3,8	34 509	1,9	5 376	-29,4
Tavastehus	22 505	-10,1	19 316	-4,6	3 189	-33,4
Birkaland	151 421	-2,6	127 863	-2,6	23 558	-2,8
Tammerfors	113 637	1,3	93 149	1,6	20 488	-0,2
Päijänne-Tavastland	80 534	-0,6	64 904	-2,6	15 630	8,8
Lahtis	27 668	2,6	18 725	-1,7	8 943	13,0
Kymmenedalen	29 741	-4,0	17 918	-6,4	11 823	-0,2
Kouvola	13 511	-8,7	9 328	-12,7	4 183	1,8
Södra Karelen	83 670	-5,3	31 818	-10,9	51 852	-1,4
Villmanstrand	48 048	-1,5	24 200	-9,7	23 848	8,6
Södra Savolax	54 658	-1,9	43 293	0,1	11 365	-9,1
S:t Michel	22 621	-5,7	16 788	-1,4	5 833	-16,2
Norra Savolax	110 964	-4,2	88 844	-4,7	22 120	-2,3
Kuopio	77 516	-4,8	61 724	-6,6	15 792	3,0
Norra Karelen	52 747	1,5	37 620	1,5	15 127	1,7
Joensuu	27 066	-0,5	19 886	0,2	7 180	-2,5
Mellersta Finland	155 865	-9,7	120 364	-12,8	35 501	2,9
Jyväskylä	63 826	1,7	53 659	2,4	10 167	-1,7
Södra Österbotten	60 924	1,8	58 266	4,0	2 658	-30,9
Seinäjoki	22 065	5,3	20 633	9,0	1 432	-29,2
Österbotten	38 045	-1,1	29 375	-3,9	8 670	9,4
Vasa	30 850	8,1	23 756	3,6	7 094	26,4
Mellersta Österbotten	14 281	-4,0	12 975	-6,1	1 306	22,7
Karleby	11 348	-2,1	10 369	-2,8	979	6,8
Norra Österbotten	174 349	6,3	125 936	7,4	48 413	3,5
Kuusamo	55 578	5,4	31 940	1,4	23 638	11,3
Uleåborg	79 135	9,4	63 986	9,6	15 149	8,3
Kajanaland	131 821	3,8	104 679	4,1	27 142	2,5
Kajana	12 090	-11,4	10 437	-11,1	1 653	-13,2
Sotkamo	111 746	7,2	89 815	7,6	21 931	5,9
Lappland	382 905	-2,5	122 862	3,8	260 043	-5,2
Rovaniemi	94 452	-4,3	24 535	6,7	69 917	-7,7
Åland	9 380	-5,1	4 142	-12,9	5 238	2,1
Mariehamn	8 095	-4,2	3 969	-9,0	4 126	0,8

Tabellbilaga 5.1. Anlända gäster och övernattningar av bosättningsland, februari 2014

Bosättningslandet	Anlända gäster i alla inkvarteringsanläggningar	Övernattningar i alla inkvarteringsanläggningar	Förändring av alla övernattningar, %	Övernattningar på hotell	Förändring av övernattningar på hotell, %
Total antalet	716 165	1 417 951	-1,7	1 202 249	-2,3
Finland	536 948	1 015 142	-0,5	849 119	-1,2
Utländer	179 217	402 809	-4,5	353 130	-4,7
Sverige	14 765	23 099	-3,8	22 242	-3,2
Tyskland	14 250	39 026	-2,4	35 130	-5,2
Ryssland	38 056	72 628	-11,3	57 953	-14,6
Britannien	14 984	43 382	-12,9	37 498	-9,2
Förenta Staterna	3 967	8 923	-2,1	8 498	-4,4
Norge	5 263	9 757	-20,1	8 907	-17,0
Nederländerna	7 180	22 054	-10,4	17 226	-10,9
Italien	3 071	6 533	-4,3	5 967	-5,4
Frankrike	9 548	32 055	-2,5	29 223	-3,7
Japan	10 788	20 126	-16,4	19 394	-17,7
Estland	6 154	14 993	1,2	12 649	6,1
Schweiz	4 122	14 837	-1,0	10 370	-5,5
Spanien	2 589	6 031	-25,9	5 505	9,4
Kina	3 778	6 128	24,7	5 767	22,6

Tabellbilaga 5.2. Anlända gäster och övernattningar av bosättningsland, januari-februari 2014

Bosättningslandet	Anlända gäster i alla inkvarteringsanläggningar	Övernattningar i alla inkvarteringsanläggningar	Förändring av alla övernattningar, %	Övernattningar på hotell	Förändring av övernattningar på hotell, %
Total antalet	1 393 917	2 802 468	-0,1	2 389 989	-1,1
Finland	978 271	1 781 351	0,4	1 512 327	-0,9
Utländer	415 646	1 021 117	-0,9	877 662	-1,5
Sverige	29 350	45 768	-2,4	44 294	-0,9
Tyskland	25 463	67 906	-5,3	62 052	-7,0
Ryssland	146 467	383 247	-2,7	304 598	-5,5
Britannien	28 226	84 987	-10,3	72 323	-7,6
Förenta Staterna	8 241	19 597	12,0	18 776	9,9
Norge	9 003	16 573	-13,1	15 454	-11,0
Nederländerna	13 110	40 250	-6,6	31 061	-9,8
Italien	6 296	14 120	0,1	12 983	0,8
Frankrike	17 672	61 080	-2,5	56 639	-3,6
Japan	18 803	35 884	-12,7	34 718	-13,4
Estland	11 671	28 465	-4,5	23 638	-2,5
Schweiz	7 278	26 969	-1,1	17 820	-5,8
Spanien	5 157	12 012	-16,1	11 107	14,0
Kina	7 687	12 197	36,8	11 341	34,6

Tabellbilaga 6. Övernattningar i alla inkvarteringsanläggningar, 2014

Månad	Alla övernattningar, antal	Förändring av alla övernattningar, %	Övernattningarna av finländska turister, antal	Förändring av övernattningarna av finländska turister, %	Övernattningarna av utländska turister, antal	Förändring av övernattningarna av utländska turister, %
Total	2 802 468	-0,1	1 781 351	0,4	1 021 117	-0,9
Januari	1 384 517	1,7	766 209	1,7	618 308	1,6
Februari	1 417 951	-1,7	1 015 142	-0,5	402 809	-4,5

Förfrågningar

Marjut Tuominen 09 1734 3556

Merja Rönkä 09 1734 3209

Ansvarig statistikdirektör:

Hannele Orjala

liikenne.matkailu@stat.fi

www.stat.fi

Källa: Inkvarteringsstatistik. Statistikcentralen