

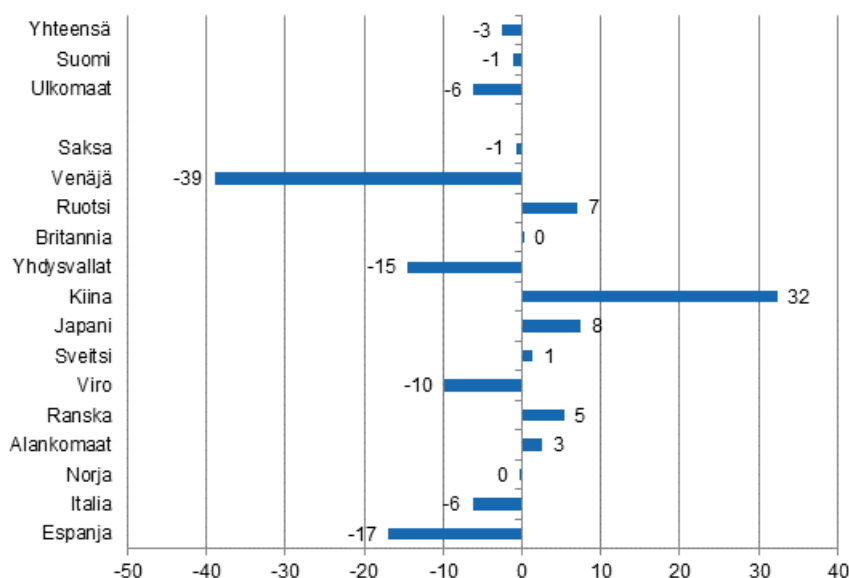
Majoitustilasto

2015, kesäkuu

Ulkomaisten matkailijoiden yöpymiset vähenivät 6,2 prosenttia kesäkuussa

Ulkomaisten matkailijoiden yöpymisiä kirjattiin Suomen majoitusliikkeissä 524 000 vuorokautta kesäkuussa 2015, mikä oli 6,2 prosenttia vähemmän kuin kesäkuussa 2014. Kotimaisten matkailijoiden yöpymisissä vähennystä oli 1,2 prosenttia, ja heille tilastoitiin majoitusliikkeissä 1 503 000 yöpymisvuorokautta. Yöpymisten kokonaismäärä majoitusliikkeissä oli 2,0 miljoonaa yöpymisvuorokautta, mikä oli 2,5 prosenttia vähemmän kuin vuotta aiemmin. Luvut ovat Tilastokeskuksen majoitustilaston ennakkotietoja ja ne on kerätty majoitusliikkeiltä, joissa on vähintään 20 vuodepaikkaa tai sähköpistokkeella varustettua matkailuvaunupaikkaa.

Yöpymisten muutos kesäkuussa 2015/2014, %



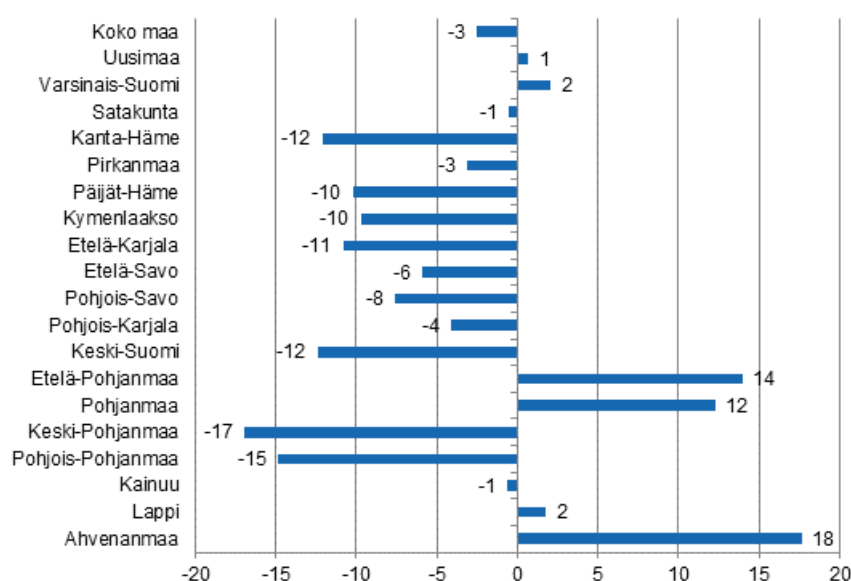
Venäläisyöpymisten jyrkkä lasku jatkui kesäkuussa 2015. Heille kirjattiin Suomen majoitusliikkeissä 63 000 yöpymisvuorokautta, mikä oli 39,0 prosenttia vähemmän kuin kesäkuussa 2014. Ruotsalaisille tilastoitiin runsaat 61 000 yöpymisvuorokautta, mikä oli 7,1 prosenttia enemmän kuin vuotta aiemmin. Venäläiset olivat toiseksi suurin ja ruotsalaiset olivat kolmanneksi suurin ulkomaisten matkailijoiden

ryhmä kesäkuussa. Saksalaiset olivat suurin matkailijoiden ryhmä ja he yöpyivät majoitusliikkeissä 69 000 kertaa, mikä oli kuitenkin 0,8 prosenttia vähemmän kuin kesäkuussa 2014.

Britit olivat neljäntenä vajaalla 29 000 yöpymisellä ja lisäystä viime vuodesta oli hienoiset 0,2 prosenttia. Yhdysvaltalaisille kirjattiin Suomen majoitusliikkeissä 28 000 yöpymisvuorokautta, vähennystä vuodentakaisesta 14,5 prosenttia. Kiinalaisille tilastoitiin runsaat 25 000 yöpymistä. Suomeen suuntautuvista matkailijamaista suurin yöpymisten kasvu kirjattiin kiinalaisille; 32,4 prosenttia.

Maakunnittain yöpymisten kokonaismäärä majoitusliikkeissä kasvoi kesäkuussa eniten Ahvenanmaalla, 17,7 prosenttia. Etelä-Pohjanmaalla yöpymisten määrä kasvoi 14,0 prosenttia ja Pohjanmaalla 12,3 prosenttia. Suurimmat yöpymisten vähennykset mitattiin Keski-Pohjanmaalla 16,9 prosenttia ja Pohjois-Pohjanmaalla 14,8 prosenttia. Koko maan osalta yöpymiset vähenivät 2,5 prosenttia viime vuoden vastaavasta ajankohdasta.

Yöpymisten muutos maakunnittain kesäkuussa 2015/2014, %



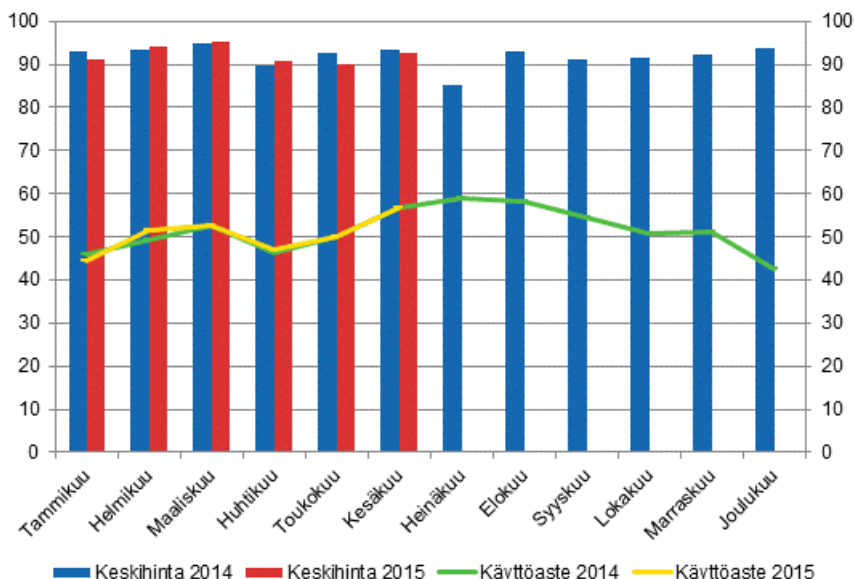
Hotelleissa yövyttiin kesäkuussa hieman vähemmän kuin vuotta aiemmin

Hotelliyöpymisten kokonaismäärä oli vajaat 1,5 miljoonaa vuorokautta kesäkuussa 2015, mikä oli 0,7 prosenttia vähemmän kuin vuotta aiemmin. Kotimaisten matkailijoiden yöpymiset lisääntyivät 1,6 prosenttia ja heille tilastoitiin 1 036 000 yöpymisvuorokautta. Sitä vastoin ulkomaisten matkailijoiden yöpymiset vähenivät 5,8 prosenttia viime vuodesta ja heille kirjattiin hotelleissa runsaat 423 000 yöpymisvuorokautta kesäkuussa 2015.

Hotellihuoneiden käyttöaste koko maassa oli kesäkuussa 56,6 prosenttia. Vuotta aiemmin se oli lähes sama, eli 56,7 prosenttia. Maakunnista korkeimmat hotellihuoneiden käyttöasteet mitattiin Uudellamaalla, 72,2 prosenttia ja Varsinais-Suomessa, 65,9 prosenttia. Vantaalla hotellihuoneiden käyttöaste kohosi 76,2 prosenttiin ja Turussa 70,7 prosenttiin. Helsingin hotellihuoneiden käyttöaste oli 78,5 prosenttia. Seinäjoella hotellihuoneiden käyttöasteen muutos oli suurin, kasvua 10,3 prosenttiyksikköä.

Hotellihuoneen toteutunut keskihinta kesäkuussa oli koko maan osalta 92,75 euroa vuorokaudelta. Vuotta aiemmin se oli 93,21 euroa.

Hotellihuoneiden kuukausittainen käyttöaste ja keskihinta



Yöpymiset kaikissa majoitusliikkeissä vähenivät 2 prosenttia tammi-kesäkuussa

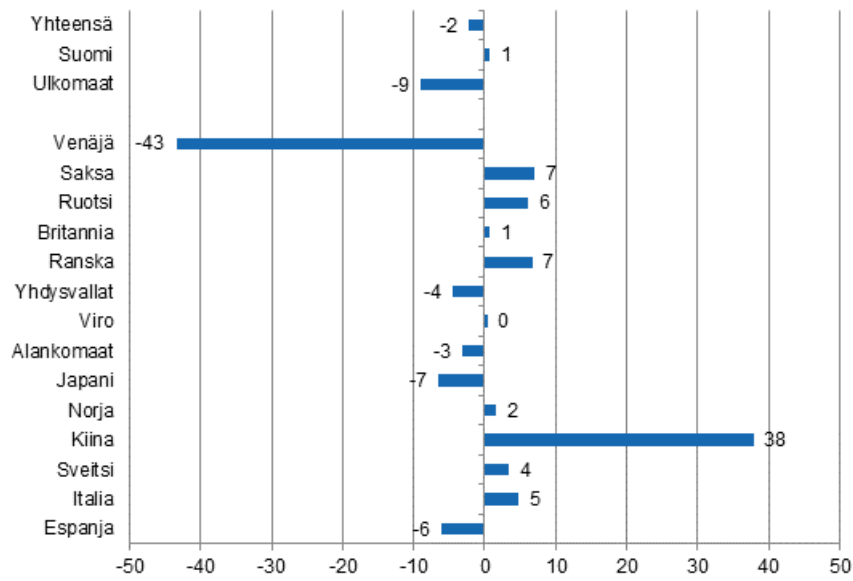
Suomen majoitusliikkeissä yövyttiin noin 9 miljoonaa kertaa tammi-kesäkuussa 2015. Määrä oli 2,2 prosenttia vähemmän kuin viime vuoden vastaavana ajanjaksona. Kotimaisten matkailijoiden yöpymiset lisääntyivät 0,7 prosenttia, kun taas ulkomaisten matkailijoiden yöpymiset vähenivät 9,0 prosenttia. Kotimaisille matkailijoille kirjattiin majoitusliikkeissä 6,5 miljoonaa yöpymisvuorokautta ja ulkomaisille matkailijoille 2,5 miljoonaa vuorokautta.

Tammi-kesäkuussa venäläisten yöpymisiä kirjattiin Suomen majoitusliikkeissä runsaat 422 000 vuorokautta, mikä oli 43,3 prosenttia vähemmän kuin viime vuoden vastaavana ajanjaksona. He olivat edelleen ylivoimaisesti suurin matkailijaryhmä tammi-kesäkuussa, kun seuraavana olivat saksalaiset, joille kirjattiin 253 000 yöpymisvuorokautta. Saksalaisten yöpymiset lisääntyivät 7,1 prosenttia. Ruotsalaisille tilastoitiin tammi-kesäkuussa noin 224 000 yöpymistä ja briteille 192 000 yöpymistä. Ruotsalaisten yöpymiset lisääntyivät 6,2 prosenttia ja brittien vajaan prosentin viime vuoden vastaavaan ajanjaksoon verrattuna.

Ranskalaisten yöpymisiä kertyi tammi-kesäkuussa 130 000 vuorokautta. Yhdysvaltalaisien ja virolaisten yöpymisiä kertyi tammi-kesäkuussa noin 91 000 vuorokautta kummallekin. Virolaisten yöpymiset säilyivät suunnilleen viime vuoden tasolla, kun taas yhdysvaltalaisien yöpymiset vähenivät 4,4 prosenttia vuodentakaisesta. Välimeren maista italialaisten yöpymiset lisääntyivät 4,8 prosenttia, kun taas espanjalaisten yöpymiset vähenivät 6,0 prosenttia viime vuoden vastaavaan ajanjaksoon verrattuna. Italialaisten yöpymiset kasvoivat 49 000 vuorokauteen kun taas espanjalaisten jäivät 40 000 vuorokauteen.

Tärkeimmistä Suomeen suuntautuvista matkailijamaista kiinalaisten yöpymiset lisääntyivät tammi-kesäkuussa eniten, 37,9 prosenttia. Heidän yöpymistensä määrä kohosi runsaaseen 70 000 vuorokauteen.

Yöpyymisten muutos tammi-kesäkuu 2015/2014, %



Sisällys

Taulukot

Liitetaulukot

Liitetaulukko 1.1. Kaikkien majoitusliikkeiden kapasiteetti ja sen käyttö, kesäkuu 2015.....	6
Liitetaulukko 1.2. Kaikkien majoitusliikkeiden kapasiteetti ja sen käyttö, tammi-kesäkuu 2015.....	7
Liitetaulukko 2.1. Yöpymiset kaikissa majoitusliikkeissä, kesäkuu 2015.....	8
Liitetaulukko 2.2. Yöpymiset kaikissa majoitusliikkeissä, tammi-kesäkuu 2015.....	9
Liitetaulukko 3.1. Hotellikapasiteetti ja sen käyttö, kesäkuu 2015.....	10
Liitetaulukko 3.2. Hotellikapasiteetti ja sen käyttö, tammi-kesäkuu 2015.....	11
Liitetaulukko 4.1. Yöpymiset hotelleissa, kesäkuu 2015.....	12
Liitetaulukko 4.2. Yöpymiset hotelleissa, tammi-kesäkuu 2015.....	13
Liitetaulukko 5.1. Saapuneet vieraat ja yöpymiset asuinmaan mukaan, kesäkuu 2015.....	14
Liitetaulukko 5.2. Saapuneet vieraat ja yöpymiset asuinmaan mukaan, tammi-kesäkuu 2015.....	14
Liitetaulukko 6. Yöpymiset kaikissa majoitusliikkeissä kuukausittain, 2015.....	15
Majoitustilaston laatuseloste.....	16

Liitetaulukot

Liitetaulukko 1.1. Kaikkien majoitusliikkeiden kapasiteetti ja sen käyttö, kesäkuu 2015

Maakunta	Liikkeiden lukumäärä	Huoneiden lukumäärä	Huoneiden käyttöaste, %	Huoneiden käyttöasteen muutos edellisestä vuodesta, %-yksikköä	Yöpymisen vuorokausihinta, euroa (sisältää alv. 10 %)
Koko maa	1 357	65 420	50,8	-0,3	47,32
Manner-Suomi	1 283	63 691	50,9	-0,5	47,43
Uusimaa	152	15 447	70,3	-1,2	65,82
Varsinais-Suomi	91	4 060	58,9	3,5	48,44
Satakunta	47	1 692	44,4	-0,0	47,91
Kanta-Häme	35	1 755	36,6	-3,6	38,85
Pirkanmaa	80	4 664	53,4	-0,7	47,02
Päijät-Häme	42	2 153	36,6	-10,0	35,91
Kymenlaakso	34	1 282	41,8	-8,3	32,86
Etelä-Karjala	44	2 162	45,7	-13,4	38,57
Etelä-Savo	105	3 256	40,9	1,1	34,08
Pohjois-Savo	59	2 869	48,1	-2,0	44,35
Pohjois-Karjala	61	1 769	45,1	-1,6	43,70
Keski-Suomi	62	3 531	51,8	4,4	44,56
Etelä-Pohjanmaa	53	2 021	51,6	7,7	40,38
Pohjanmaa	41	1 583	50,2	0,4	40,67
Keski-Pohjanmaa	21	707	38,2	-4,3	44,44
Pohjois-Pohjanmaa	111	4 709	43,9	-1,8	35,28
Kainuu	53	2 359	40,8	2,4	20,00
Lappi	192	7 672	31,1	1,5	33,46
Ahvenanmaa	74	1 729	49,7	5,5	1) ..

1) [...] Tieto on liian epävarma esitettäväksi.

Liitetaulukko 1.2. Kaikkien majoitusliikkeiden kapasiteetti ja sen käyttö, tammi-kesäkuu 2015

Maakunta	Liikkeiden lukumäärä	Huoneiden lukumäärä	Huoneiden käyttöaste, %	Huoneiden käyttöasteen muutos edellisestä vuodesta, %-yksikköä	Yöpymisen vuorokausihinta, euroa (sisältää alv. 10 %)
Koko maa	1 146	59 874	46,5	-0,1	53,41
Manner-Suomi	1 103	58 696	46,8	-0,1	53,46
Uusimaa	143	14 926	59,3	-0,4	67,37
Varsinais-Suomi	69	3 671	46,5	0,7	52,04
Satakunta	41	1 491	37,8	2,2	56,80
Kanta-Häme	32	1 566	33,2	-0,6	45,17
Pirkanmaa	72	4 412	46,6	1,3	52,98
Päijät-Häme	37	1 985	37,3	-5,1	45,84
Kymenlaakso	30	1 170	36,0	-2,4	47,15
Etelä-Karjala	37	1 801	41,4	-5,3	47,52
Etelä-Savo	86	2 423	32,9	-2,2	40,03
Pohjois-Savo	53	2 632	44,3	-0,3	48,36
Pohjois-Karjala	50	1 500	42,0	0,6	51,57
Keski-Suomi	50	3 054	45,7	0,3	47,15
Etelä-Pohjanmaa	46	1 735	41,6	3,4	41,27
Pohjanmaa	32	1 402	44,4	0,6	53,79
Keski-Pohjanmaa	15	565	37,8	-4,4	55,42
Pohjois-Pohjanmaa	98	4 423	46,5	2,0	44,16
Kainuu	45	2 220	41,5	0,9	33,56
Lappi	167	7 723	43,1	-0,7	48,18
Ahvenanmaa	44	1 178	31,0	3,0	1) ..

1) [...] Tieto on liian epävarma esitettäväksi.

Liitetaulukko 2.1. Yöpymiset kaikissa majoitusliikkeissä, kesäkuu 2015

Maakunta	Yöpymiset yhteensä	Yöpymisten muutos edellisestä vuodesta, %	Kotimaiset yöpymiset yhteensä	Kotimaisten yöpymisten muutos edellisestä vuodesta, %	Ulkomaiset yöpymiset yhteensä	Ulkomaisten yöpymisten muutos edellisestä vuodesta, %
Koko maa	2 027 208	-2,5	1 502 938	-1,2	524 270	-6,2
Manner-Suomi	1 955 421	-3,2	1 466 434	-1,8	488 987	-7,1
Uusimaa	529 542	0,7	278 385	4,4	251 157	-3,0
Varsinais-Suomi	139 500	2,1	107 803	-1,2	31 697	15,0
Satakunta	46 190	-0,5	39 940	0,2	6 250	-4,5
Kanta-Häme	39 154	-12,1	35 083	-14,1	4 071	10,7
Pirkanmaa	146 381	-3,1	121 752	-3,2	24 629	-2,6
Päijät-Häme	52 334	-10,2	43 872	-9,7	8 462	-12,8
Kymenlaakso	38 840	-9,7	29 432	-6,1	9 408	-19,3
Etelä-Karjala	62 895	-10,8	45 195	6,9	17 700	-37,3
Etelä-Savo	92 383	-5,9	72 875	-2,8	19 508	-15,7
Pohjois-Savo	81 142	-7,6	71 760	-4,6	9 382	-25,3
Pohjois-Karjala	55 599	-4,1	48 435	6,2	7 164	-41,9
Keski-Suomi	131 232	-12,4	118 626	-12,1	12 606	-15,3
Etelä-Pohjanmaa	96 772	14,0	93 755	14,0	3 017	14,8
Pohjanmaa	55 517	12,3	48 329	17,2	7 188	-12,2
Keski-Pohjanmaa	17 455	-16,9	16 274	-12,3	1 181	-51,8
Pohjois-Pohjanmaa	145 992	-14,8	128 029	-15,3	17 963	-10,6
Kainuu	77 762	-0,6	72 958	1,4	4 804	-23,4
Lappi	146 731	1,8	93 931	2,2	52 800	1,1
Ahvenanmaa	71 787	17,7	36 504	28,8	35 283	8,1

Liitetaulukko 2.2. Yöpymiset kaikissa majoitusliikkeissä, tammi-kesäkuu 2015

Maakunta	Yöpymiset yhteensä	Yöpymisten muutos edellisestä vuodesta, %	Kotimaiset yöpymiset yhteensä	Kotimaisten yöpymisten muutos edellisestä vuodesta, %	Ulkomaiset yöpymiset yhteensä	Ulkomaisten yöpymisten muutos edellisestä vuodesta, %
Koko maa	9 016 299	-2,2	6 522 351	0,7	2 493 948	-9,0
Manner-Suomi	8 865 581	-2,4	6 452 308	0,6	2 413 273	-9,5
Uusimaa	2 399 135	0,6	1 341 822	4,4	1 057 313	-3,9
Varsinais-Suomi	507 349	-0,8	408 350	-0,1	98 999	-3,3
Satakunta	155 380	-0,8	125 960	-2,1	29 420	5,5
Kanta-Häme	165 134	-6,0	148 429	-6,2	16 705	-4,2
Pirkanmaa	647 391	2,6	559 412	5,1	87 979	-11,0
Päijät-Häme	255 107	-11,6	217 449	-9,8	37 658	-20,6
Kymenlaakso	140 535	-3,9	102 222	5,8	38 313	-22,8
Etelä-Karjala	264 574	-14,7	174 838	16,8	89 736	-44,1
Etelä-Savo	280 404	-8,3	223 405	-0,3	56 999	-30,1
Pohjois-Savo	379 060	-2,1	330 583	1,0	48 477	-19,3
Pohjois-Karjala	207 345	-5,6	164 588	-0,2	42 757	-21,9
Keski-Suomi	485 472	-7,9	422 798	-6,2	62 674	-18,1
Etelä-Pohjanmaa	286 230	2,2	275 191	2,7	11 039	-9,2
Pohjanmaa	185 025	7,1	151 296	9,0	33 729	-0,6
Keski-Pohjanmaa	62 941	-16,1	57 244	-14,4	5 697	-30,2
Pohjois-Pohjanmaa	761 010	-1,4	629 629	-0,5	131 381	-5,8
Kainuu	484 061	-1,6	446 728	1,3	37 333	-27,0
Lappi	1 199 428	-3,7	672 364	-3,9	527 064	-3,4
Ahvenanmaa	150 718	13,0	70 043	16,3	80 675	10,3

Liitetaulukko 3.1. Hotellikapasiteetti ja sen käyttö, kesäkuu 2015

Maakunta / kunta	Liikkeiden lukumäärä	Huoneiden lukumäärä	Huoneiden käyttöaste, %	Käyttöasteen muutos ed. vuodesta, %-yksikköä	Huoneiden keskihinta, euroa (sisältää alv. 10 %)	¹⁾ RevPAR, euroa (sisältää alv. 10 %)
Koko maa	628	51 723	56,6	-0,1	92,75	52,46
Manner-Suomi	610	50 789	56,4	-0,2	92,68	52,29
Uusimaa	111	14 663	72,2	-0,3	106,48	76,88
Espoo	11	1 196	61,2	-5,0	86,21	52,75
Helsinki	52	8 848	78,5	0,6	113,41	89,00
Vantaa	11	2 237	76,2	2,2	96,21	73,28
Varsinais-Suomi	42	3 071	65,9	2,9	93,27	61,47
Turku	19	2 041	70,7	1,8	92,95	65,72
Satakunta	27	1 264	47,6	-0,1	88,85	42,25
Pori	10	671	50,2	0,2	85,50	42,88
Kanta-Häme	18	1 366	42,9	-4,1	74,81	32,11
Hämeenlinna	8	671	40,0	1,4	84,12	33,63
Pirkanmaa	41	3 734	57,8	-0,6	95,45	55,16
Tampere	24	2 829	62,2	-1,8	97,83	60,87
Päijät-Häme	15	1 765	39,8	-10,5	83,20	33,08
Lahti	6	641	46,4	-2,4	82,70	38,37
Kymenlaakso	18	975	41,9	-10,8	87,76	36,80
Kouvola	7	444	40,6	-9,3	82,42	33,47
Etelä-Karjala	19	1 574	48,4	-17,3	87,39	42,32
Lappeenranta	9	888	57,5	-20,5	79,42	45,65
Etelä-Savo	37	2 164	43,4	0,8	77,18	33,49
Mikkeli	9	630	50,9	1,3	84,76	43,12
Pohjois-Savo	31	2 388	51,0	-1,2	89,07	45,42
Kuopio	16	1 424	57,1	1,1	97,11	55,43
Pohjois-Karjala	23	1 283	50,6	-2,4	89,94	45,50
Joensuu	8	682	57,9	-5,3	87,89	50,91
Keski-Suomi	28	2 825	56,4	2,3	88,05	49,68
Jyväskylä	13	1 586	58,5	3,3	85,25	49,91
Etelä-Pohjanmaa	23	1 508	61,0	8,6	81,69	49,87
Seinäjoki	7	602	63,6	10,3	90,99	57,88
Pohjanmaa	22	1 243	58,4	-0,3	97,85	57,18
Vaasa	8	811	67,4	1,8	101,72	68,60
Keski-Pohjanmaa	9	525	43,3	-5,4	83,35	36,11
Kokkola	5	408	47,6	-9,8	83,44	39,75
Pohjois-Pohjanmaa	48	3 352	51,2	0,5	82,12	42,09
Kuusamo	9	726	25,7	1,6	60,50	15,57
Oulu	11	1 441	69,6	3,2	87,96	61,19
Kainuu	20	1 765	47,4	2,2	48,07	22,76
Kajaani	6	409	41,5	3,6	77,66	32,19
Sotkamo	6	1 098	53,8	1,4	37,69	20,29
Lappi	78	5 324	36,5	3,8	68,46	25,00
Rovaniemi	12	1 242	56,6	2,9	71,43	40,45
Ahvenanmaa	18	934	64,2	6,9
Maarianhamina	8	570	78,2	4,5

1) RevPar = Majoituksen keskimääräinen myyntitulo käytettävissä olevaa huonetta kohden. Laskentakaava: RevPar = Huoneiden keskihinta* huoneiden käyttöaste. [...] Tieto on liian epävarma esitettäväksi.

Liitetaulukko 3.2. Hotellikapasiteetti ja sen käyttö, tammi-kesäkuu 2015

Maakunta / kunta	Liikkeiden lukumäärä	Huoneiden lukumäärä	Huoneiden käyttöaste, %	Käyttöasteen muutos ed. vuodesta, %-yksikköä	Huoneiden keskihinta, euroa (sisältää alv. 10 %)	¹⁾ RevPAR, euroa (sisältää alv. 10 %)
Koko maa	610	50 494	50,4	0,2	92,45	46,56
Manner-Suomi	597	49 763	50,5	0,2	92,45	46,71
Uusimaa	112	14 363	60,2	-0,2	100,81	60,70
Espoo	11	1 195	51,9	-0,4	85,17	44,22
Helsinki	52	8 547	64,2	-0,7	106,02	68,11
Vantaa	11	2 236	68,9	-0,8	99,01	68,23
Varsinais-Suomi	38	2 964	51,0	0,8	85,44	43,54
Turku	19	2 038	53,5	0,4	87,21	46,66
Satakunta	25	1 149	44,3	3,3	83,22	36,89
Pori	9	645	45,8	4,2	82,89	37,93
Kanta-Häme	18	1 329	36,7	-0,6	75,65	27,80
Hämeenlinna	8	707	34,8	0,2	87,32	30,38
Pirkanmaa	41	3 769	49,3	1,7	93,93	46,32
Tampere	25	2 959	52,3	0,2	95,40	49,93
Päijät-Häme	15	1 750	39,8	-5,1	82,26	32,73
Lahti	6	644	45,8	-0,5	87,92	40,25
Kymenlaakso	16	913	39,1	-0,7	87,21	34,07
Kouvola	6	432	38,7	0,5	81,43	31,53
Etelä-Karjala	17	1 374	44,6	-7,7	91,56	40,81
Lappeenranta	8	773	54,8	-3,4	83,13	45,56
Etelä-Savo	30	1 648	37,5	-1,5	73,18	27,41
Mikkeli	8	565	44,4	-0,4	79,65	35,36
Pohjois-Savo	31	2 335	46,3	0,2	86,63	40,14
Kuopio	16	1 414	52,1	0,8	91,92	47,89
Pohjois-Karjala	22	1 211	46,5	0,4	89,45	41,55
Joensuu	7	623	58,5	0,9	89,66	52,45
Keski-Suomi	27	2 662	48,9	0,4	86,03	42,10
Jyväskylä	12	1 408	51,5	0,2	88,39	45,53
Etelä-Pohjanmaa	22	1 434	47,6	3,1	75,65	36,00
Seinäjoki	6	560	52,2	3,9	83,75	43,71
Pohjanmaa	22	1 242	47,9	1,5	88,17	42,24
Vaasa	8	802	55,0	1,7	90,57	49,81
Keski-Pohjanmaa	9	486	40,0	-4,6	84,02	33,58
Kokkola	5	369	44,5	-7,1	86,21	38,38
Pohjois-Pohjanmaa	48	3 403	51,7	3,8	85,50	44,16
Kuusamo	11	763	41,7	1,5	97,69	40,77
Oulu	12	1 532	62,9	5,0	88,71	55,76
Kainuu	20	1 765	45,2	-0,2	71,97	32,53
Kajaani	6	409	36,7	2,0	78,62	28,87
Sotkamo	6	1 101	53,2	-0,9	70,80	37,66
Lappi	85	5 967	47,9	0,1	99,84	47,79
Rovaniemi	12	1 257	58,9	-0,8	91,55	53,96
Ahvenanmaa	13	731	39,0	4,5
Maarianhamina	6	446	51,9	5,5

1) RevPar = Majoituksen keskimääräinen myyntitulo käytettävissä olevaa huonetta kohden. Laskentakaava: RevPar = Huoneiden keskihinta* huoneiden käyttöaste. [...] Tieto on liian epävarma esitettäväksi.

Liitetaulukko 4.1. Yöpymiset hotelleissa, kesäkuu 2015

Maakunta / kunta	Yöpymiset yhteensä	Yöpymisten muutos edellisestä vuodesta, %	Kotimaiset yöpymiset yhteensä	Kotimaisten yöpymisten muutos edellisestä vuodesta, %	Ulkomaiset yöpymiset yhteensä	Ulkomaisten yöpymisten muutos edellisestä vuodesta, %
Koko maa	1 459 343	-0,7	1 035 991	1,6	423 352	-5,8
Manner-Suomi	1 423 634	-1,1	1 015 816	1,1	407 818	-6,4
Uusimaa	482 541	1,9	245 182	6,8	237 359	-2,7
Espoo	33 507	-2,9	19 958	13,9	13 549	-20,3
Helsinki	312 901	2,6	130 928	5,9	181 973	0,4
Vantaa	78 513	4,3	45 796	10,8	32 717	-3,7
Varsinais-Suomi	99 984	3,6	76 647	0,6	23 337	14,7
Turku	70 680	1,2	54 683	0,3	15 997	4,3
Satakunta	26 799	-5,7	21 745	-7,6	5 054	3,3
Pori	15 973	4,2	13 862	1,8	2 111	22,6
Kanta-Häme	29 478	-5,5	25 618	-9,8	3 860	37,1
Hämeenlinna	14 149	-1,1	11 879	-5,7	2 270	32,8
Pirkanmaa	111 194	-1,4	91 346	-1,4	19 848	-1,5
Tampere	87 365	4,2	68 784	5,5	18 581	-0,2
Päijät-Häme	35 826	-13,0	29 573	-14,1	6 253	-6,9
Lahti	12 999	-11,5	9 372	-20,3	3 627	23,4
Kymenlaakso	17 994	-25,2	13 212	-22,7	4 782	-31,5
Kouvola	8 429	-19,7	7 081	-10,4	1 348	-48,0
Etelä-Karjala	44 807	-16,6	31 243	1,4	13 564	-40,8
Lappeenranta	28 352	-8,7	21 674	5,8	6 678	-36,9
Etelä-Savo	48 290	-3,2	40 248	1,1	8 042	-20,1
Mikkeli	16 698	1,0	12 345	5,2	4 353	-9,2
Pohjois-Savo	63 569	0,3	55 916	0,6	7 653	-2,4
Kuopio	42 296	3,7	37 223	4,2	5 073	-0,4
Pohjois-Karjala	35 142	0,6	31 341	17,6	3 801	-54,1
Joensuu	18 150	0,7	15 765	30,2	2 385	-59,7
Keski-Suomi	86 111	-4,7	74 902	-2,7	11 209	-16,1
Jyväskylä	42 246	1,8	34 377	7,8	7 869	-18,0
Etelä-Pohjanmaa	56 429	13,1	54 309	13,0	2 120	15,7
Seinäjoki	17 616	23,8	16 159	21,5	1 457	56,0
Pohjanmaa	33 973	5,7	28 604	12,6	5 369	-20,3
Vaasa	26 079	7,3	21 612	14,7	4 467	-18,3
Keski-Pohjanmaa	10 430	-16,9	9 494	-12,4	936	-45,4
Kokkola	8 785	-19,3	7 958	-14,2	827	-48,5
Pohjois-Pohjanmaa	82 428	-9,3	68 981	-9,5	13 447	-7,9
Kuusamo	11 451	5,2	10 323	14,5	1 128	-39,6
Oulu	45 973	-7,9	36 866	-4,5	9 107	-19,5
Kainuu	61 763	1,2	59 354	3,1	2 409	-30,6
Kajaani	7 190	5,0	6 194	5,8	996	0,0
Sotkamo	51 390	0,5	50 404	2,4	986	-49,1
Lappi	96 876	3,3	58 101	5,9	38 775	-0,3
Rovaniemi	35 229	11,8	21 292	27,7	13 937	-6,0
Ahvenanmaa	35 709	21,1	20 175	30,1	15 534	11,1
Maarianhamina	24 654	24,6	14 714	26,4	9 940	22,1

Liitetaulukko 4.2. Yöpymiset hotelleissa, tammi-kesäkuu 2015

Maakunta / kunta	Yöpymiset yhteensä	Yöpymisten muutos edellisestä vuodesta, %	Kotimaiset yöpymiset yhteensä	Kotimaisten yöpymisten muutos edellisestä vuodesta, %	Ulkomaiset yöpymiset yhteensä	Ulkomaisten yöpymisten muutos edellisestä vuodesta, %
Koko maa	7 375 400	-1,4	5 248 542	2,2	2 126 858	-9,1
Manner-Suomi	7 285 089	-1,5	5 204 127	2,1	2 080 962	-9,5
Uusimaa	2 250 592	0,6	1 256 005	5,2	994 587	-4,8
Espoo	160 145	-0,1	100 644	12,7	59 501	-16,2
Helsinki	1 419 150	-0,2	681 484	2,6	737 666	-2,6
Vantaa	409 278	0,8	259 900	8,9	149 378	-10,7
Varsinais-Suomi	424 357	-0,0	343 746	1,1	80 611	-4,4
Turku	298 813	-0,3	241 226	1,3	57 587	-6,2
Satakunta	121 628	-1,6	94 595	-4,3	27 033	9,1
Pori	73 360	6,3	60 367	4,1	12 993	17,9
Kanta-Häme	142 950	-0,7	126 949	-1,2	16 001	3,9
Hämeenlinna	73 297	-2,7	65 352	-0,8	7 945	-16,1
Pirkanmaa	540 244	3,9	463 280	6,8	76 964	-10,8
Tampere	431 001	6,6	359 033	10,1	71 968	-8,0
Päijät-Häme	208 517	-11,7	177 758	-9,9	30 759	-20,6
Lahti	75 307	-9,8	55 151	-10,6	20 156	-7,6
Kymenlaakso	88 695	-13,0	63 475	-4,5	25 220	-28,9
Kouvola	43 245	-5,8	34 749	0,6	8 496	-25,3
Etelä-Karjala	210 432	-18,4	139 298	16,8	71 134	-48,7
Lappeenranta	137 359	-9,3	102 980	18,9	34 379	-47,0
Etelä-Savo	181 708	-5,4	158 062	-0,6	23 646	-28,4
Mikkeli	70 859	-3,4	58 912	3,6	11 947	-27,7
Pohjois-Savo	329 455	0,5	292 725	3,1	36 730	-16,4
Kuopio	225 179	3,8	199 908	7,2	25 271	-16,9
Pohjois-Karjala	166 024	-1,2	132 703	5,6	33 321	-21,1
Joensuu	91 394	0,3	69 943	8,3	21 451	-19,2
Keski-Suomi	414 069	-5,9	355 848	-3,2	58 221	-19,2
Jyväskylä	196 266	-0,9	168 750	1,6	27 516	-13,9
Etelä-Pohjanmaa	216 773	1,9	207 942	2,3	8 831	-6,8
Seinäjoki	74 221	1,4	68 221	0,2	6 000	16,5
Pohjanmaa	148 389	4,6	116 987	5,8	31 402	0,2
Vaasa	110 250	1,9	83 739	1,7	26 511	2,4
Keski-Pohjanmaa	48 745	-13,1	44 695	-11,6	4 050	-26,6
Kokkola	39 917	-14,1	36 443	-12,1	3 474	-30,5
Pohjois-Pohjanmaa	535 407	2,2	437 479	3,7	97 928	-4,0
Kuusamo	136 126	0,8	104 891	8,8	31 235	-19,2
Oulu	265 779	4,5	224 533	7,6	41 246	-9,8
Kainuu	364 514	-0,5	338 579	2,8	25 935	-30,3
Kajaani	38 787	0,4	34 503	0,2	4 284	1,8
Sotkamo	308 680	0,1	291 653	3,9	17 027	-38,3
Lappi	892 590	-3,3	454 001	-2,9	438 589	-3,7
Rovaniemi	220 589	5,6	92 495	15,4	128 094	-0,5
Ahvenanmaa	90 311	14,1	44 415	14,0	45 896	14,2
Maarianhamina	68 218	18,8	35 781	16,7	32 437	21,2

Liitetaulukko 5.1. Saapuneet vieraat ja yöpymiset asuinmaan mukaan, kesäkuu 2015

Asuinmaa	Saapuneet vieraat kaikissa majoitusliikkeissä	Yöpymiset kaikissa majoitusliikkeissä	Yöpymisten muutos, %, kaikki majoitusliikkeet	Yöpymiset hotelleissa	Yöpymisten muutos, %, hotellit
Kaikki yhteensä	1 107 199	2 027 208	-2,5	1 459 343	-0,7
Suomi	824 141	1 502 938	-1,2	1 035 991	1,6
Ulkomaat	283 058	524 270	-6,2	423 352	-5,8
Ruotsi	33 311	61 441	7,1	41 587	5,0
Saksa	41 987	69 121	-0,8	52 121	-1,0
Venäjä	32 825	62 931	-39,0	43 437	-39,3
Britannia	13 899	28 558	0,2	24 513	-1,5
Yhdysvallat	13 190	27 983	-14,5	26 891	-14,7
Norja	8 920	15 240	-0,3	12 124	-3,1
Alankomaat	8 937	15 468	2,5	11 119	2,2
Italia	5 466	10 400	-6,3	8 839	-7,8
Ranska	8 474	15 480	5,3	12 673	4,2
Japani	10 470	18 070	7,5	17 529	7,4
Viro	7 031	15 508	-9,8	9 725	-10,8
Sveitsi	8 754	15 626	1,4	11 460	-0,8
Espanja	4 233	8 081	-16,9	7 390	-3,1
Kiina	17 037	25 271	32,4	24 986	33,7

Liitetaulukko 5.2. Saapuneet vieraat ja yöpymiset asuinmaan mukaan, tammi-kesäkuu 2015

Asuinmaa	Saapuneet vieraat kaikissa majoitusliikkeissä	Yöpymiset kaikissa majoitusliikkeissä	Yöpymisten muutos, %, kaikki majoitusliikkeet	Yöpymiset hotelleissa	Yöpymisten muutos, %, hotellit
Kaikki yhteensä	4 754 970	9 016 299	-2,2	7 375 400	-1,4
Suomi	3 607 911	6 522 351	0,7	5 248 542	2,2
Ulkomaat	1 147 059	2 493 948	-9,0	2 126 858	-9,1
Ruotsi	132 119	224 310	6,2	192 449	6,1
Saksa	116 248	253 169	7,1	219 410	7,7
Venäjä	183 804	422 413	-43,3	313 545	-45,5
Britannia	76 574	192 106	0,8	166 068	0,1
Yhdysvallat	42 494	91 567	-4,4	88 613	-4,0
Norja	39 385	77 834	1,6	65 268	-2,6
Alankomaat	37 024	88 972	-3,1	72 803	-1,1
Italia	22 867	49 204	4,8	44 738	5,9
Ranska	46 011	130 097	6,7	118 019	7,1
Japani	44 469	80 590	-6,5	78 319	-5,9
Viro	37 013	90 920	0,4	65 139	-4,3
Sveitsi	26 332	67 169	3,5	48 455	-0,4
Espanja	17 641	40 224	-6,0	36 781	-2,8
Kiina	43 138	70 403	37,9	68 443	39,7

Liitetaulukko 6. Yöpymiset kaikissa majoitusliikkeissä kuukausittain, 2015

Kuukausi	Yöpymiset yhteensä	Yöpymisten muutos edellisestä vuodesta, %	Kotimaiset yöpymiset yhteensä	Kotimaisten yöpymisten muutos edellisestä vuodesta, %	Ulkomaiset yöpymiset yhteensä	Ulkomaisten yöpymisten muutos edellisestä vuodesta, %
Yhteensä	9 016 299	-2,2	6 522 351	0,7	2 493 948	-9,0
Tammikuu	1 276 236	-7,9	788 300	2,9	487 936	-21,2
Helmikuu	1 448 043	1,6	1 053 198	3,1	394 845	-2,0
Maaliskuu	1 574 555	-3,1	1 162 155	-0,4	412 400	-9,8
Huhtikuu	1 345 270	-0,3	1 056 742	0,9	288 528	-4,7
Toukokuu	1 344 987	-0,4	959 018	0,8	385 969	-3,4
Kesäkuu	2 027 208	-2,5	1 502 938	-1,2	524 270	-6,2

Majoitustilaston laatuseloste

1. Tilastotietojen relevanssi

Majoitustilasto on Tilastokeskuksen kuukausittain tuottama tilasto, joka kuvaa majoituspalvelujen tarjontaa ja käyttöä sekä majoituspalvelujen hintatasoa Suomessa.

Majoituspalvelujen tarjontaa kuvataan majoitusliikkeiden kapasiteettitiedoilla eli liikkeiden (toimipaikkojen), huoneiden ja vuodepaikkojen lukumäärillä.

Majoituspalvelujen käyttöä kuvataan majoitusliikkeiden kapasiteetin käytöllä, jota mitataan huoneiden ja vuodepaikkojen käyttöasteella. Lisäksi majoituspalvelujen käyttöä mitataan asiakkaiden eli liikkeeseen saapuneiden henkilöiden ja yöpymisten määrillä, jotka on eritelty asiakkaan asuinmaan mukaan.

Majoituspalvelujen hintatasoa kuvataan huoneen (tai mökin) keskihinnalla (=keskimääräinen huoneesta maksettu hinta) ja yöpymisen keskihinnalla. Tiedot kerätään kuukausittain majoituspalveluja tarjoavilta majoitusliikkeiltä, joissa on vähintään 20 vuodepaikkaa tai sähköpistokkeella varustettua matkailuvaunu/-autopaikkaa.

Luokitukset

Tilastoinnissa käytetyt toimiala- ja alueluokitukset ovat nähtävissä Tilastokeskuksen luokituspalvelussa. Majoituspalveluja tarjoavat liikkeet on pääsääntöisesti luokiteltu toimialaluokituksen (TOL 2008) mukaan, jota käytetään majoitustilastossa joiltakin osin soveltaen niin, että hotelleihin kuuluvat kaikki hotellitasoiset liikkeet (esim. hotellitasoiset retkeilymajat sekä hotellitasoiset koulutus- ja kurssikeskukset).

Majoitustilastossa käytössä oleva ISO 3166-1 standardin mukainen maanosaluokitus ei täysin vastaa Eurostatin käyttämää luokitusta, jossa mm. Turkki ja Kypros kuuluvat Eurooppaan, kun taas ISO 3166-1 luokituksessa ne kuuluvat Aasiaan. Alueluokituksessa käytetään Tilastokeskuksen kuntapohjaista alueluokitusta tilastovuodelta.

Tilastokeskus kerää tiedot Manner-Suomen liikkeiltä. Ahvenanmaalta tiedot saadaan maakunnan tilastoviraston Ålands statistik- och utredningsbyrån (ÅSUB) välityksellä. Erilaisista tilastointimenetelmistä johtuen Ahvenanmaan tiedot saattavat poiketa ÅSUB:n julkaisemista tiedoista.

Tilaston tietoja tarvitaan kotimaanmatkailun ja ulkomailta Suomeen suuntautuvan matkailun seurantaan ja edistämiseen sekä matkailuinvestointien suunnitteluun valtakunnallisella ja alueellisella tasolla. Tietoja käytetään valtionhallinnossa, kunnissa, matkailualan yrityksissä ja järjestöissä sekä tutkimuslaitoksissa. Suomen lisäksi majoitustilaston tietoja julkaisevat EU ja maailman matkailujärjestö (World Tourism Organization, WTO). Majoitustilaston ennakkotietoja julkaistaan kuukausittain Majoitustilasto -kuukausijulkaisussa. Lopulliset tiedot julkaistaan Majoitustilasto -vuosijulkaisussa. Tietoja julkaistaan kunta- ja maakuntatasoilla.

Majoitustilasto tuotetaan Euroopan parlamentin ja neuvoston uuden matkailutilastoasetuksen (692/2011) velvoittamana. Asetus astui voimaan vuoden 2012 alussa ja sen edellyttämät tilastotiedot toimitetaan Eurostatin käyttöön. Tilaston laatimista ohjaa tilastolaki. Majoitusliikkeiden velvollisuus asuinmaakohtaisen tiedon keräämiseen asiakkaista perustuu majoitus- ja ravitsemistoimintaa koskevaan lainsäädäntöön.

2. Tilastotutkimuksen menetelmäkuvaus

Majoitusliikerekisteriä ylläpidetään Innovaatiot, liikenne ja matkailu -vastualueella ja sitä päivitetään jatkuvasti liikkeiltä saaduilla tiedoilla. Perusteellisempi päivitys tehdään vuosittain liikkeille lähetetyllä kyselyllä ja muiden lähteiden avulla. Ahvenanmaan majoitusliikkeet sisältyvät rekisteriin.

Tilastointimenetelmänä on rekisterissä olevien liikkeiden kokonaistilastointi, kun perusjoukosta on rajattu pois pienet alle 20 vuodepaikkaa tai sähköpistokkeella varustettua matkailuvaunu/-autopaikkaa sisältävät liikkeet. Tilastoinnin piirissä on noin 1400 liikettä (toimipaikkaa). Laajimmillaan tilastointi on kesällä, kun leirintäalueet, kesähotellit ja muut kesäaikaiset liikkeet ovat toiminnassa.

Tilaston tiedot kerätään majoitusliikkeiltä kuukausittain sähköisesti (web-lomakkeella tai suoraan liikkeen asiakashallintajärjestelmästä). Kysyttäviä tietoja ovat: liikkeen aukiolopäivien lukumäärä, käytettävissä oleva majoituskapasiteetti (huoneet ja vuodepaikat), kuukauden aikana päivittäin käytössä olleiden

huoneiden summa sekä majoituksen myyntitulo arvonlisävero mukaan lukien. Lisäksi pyydetään tiedot palvelujen käyttäjistä (liikkeeseen saapuneet) ja yöpymisten määrästä asuinmaan mukaan eriteltyinä.

Vuoden 2004 tammikuusta alkaen kuukausikyselyyn vastaamattomien liikkeiden tiedot on estimoitu tilastollisin menetelmin (puuttuvan tiedon imputointi). Korvaavina tietoina käytetään liikkeen omia vuodentakaisia tietoja samalta tilastointikuukaudelta, jos nämä tiedot on käytettävissä. Muussa tapauksessa käytetään mahdollisimman samanlaisen (toimiala, kapasiteetti, sijaintimaakunta) luovuttajaliikkeen tietoja. Vastauskadon korvausmenetelmä parantaa tilaston ajallista ja alueellista vertailtavuutta.

3. Tietojen oikeellisuus ja tarkkuus

Tilaston tiedot perustuvat tietyn kokokriteerin täyttäviltä majoitusliikkeiltä kerättyyn kokonaisaineistoon. Puuttuvien liikkeiden tiedot korvataan tilastollisin menetelmin.

Kyselyn kato vaihtelee liikkeen toimialan ja koon mukaan. Kato on keskitasoa suurempi pienillä liikkeillä sekä leirintäalueilla ja lomakylillä. Suurimmillaan kato on kesällä, jolloin leirintäalueet, lomakylät ja muut kesäaikaiset liikkeet ovat kyselyssä mukana. Vuositasolla mitattuna kato on n. 20 prosenttia.

Liikkeiltä saadut tiedot tarkistetaan ennen tallennusta tietokantaan. Aineistoon tehdään ennen tulosten tuottamista loogisuustarkastukset, joiden perusteella virheelliset tapaukset korjataan.

4. Julkaistujen tietojen ajantasaisuus ja oikea-aikaisuus

Majoitustilaston kuukausittaiset ennakkotiedot julkaistaan noin 6 viikkoa tilastointikuukauden päättymisen jälkeen. Koko vuoden ennakkotiedot julkaistaan joulukuun tietojen yhteydessä seuraavan vuoden helmikuussa. Kaikki julkaistut ennakkotiedot tarkentuvat myöhässä tulleiden liikkeiden tiedoilla ja puuttuvien tietojen uudelleen imputoinnilla. Lopulliset tiedot julkaistaan Majoitustilasto -vuosijulkaisussa.

5. Tietojen saatavuus ja läpinäkyvyys/selkeys

Uusimmat kuukausittaiset ennakkotiedot ovat nähtävissä julkistamispäivänä Tilastokeskuksen kotisivuilla. Majoitusliikkeitä koskevia tilastoja on saatavilla myös Tilastokeskuksen PX-Web-tietokantapalvelussa. Keskeiset ennakkotiedot julkaistaan lisäksi Majoitustilasto -kuukausijulkaisussa (pdf-julkaisu). Vuositason ennakkotiedot julkaistaan joulukuun Majoitustilasto -kuukausijulkaisussa ja Tilastokeskuksen kotisivuilla.

Lopulliset tiedot julkaistaan Majoitustilasto -vuosijulkaisussa (pdf -julkaisu). Keskeiset vuositason lopulliset tiedot julkaistaan Tilastokeskuksen kotisivuilla.

Kuukausiaineistoista tuotetaan maksullista asiakaspalvelua varten Excel-tiedostona erillinen taulukkopaketti, jossa on kattavampaa alueellista ja toimialoittaista tietoa. Tilastoaineistosta voidaan toimeksiannosta tehdä erillisselvityksiä.

6. Tilastojen vertailukelpoisuus

Tilastokeskus on tuottanut majoitustilastoa vuodesta 1971 lähtien. Tilastoa on uudistettu perusjoukon ja tilastointitavan osalta useita kertoja. Viimeisin perusjoukkoa koskeva uudistus toteutettiin vuoden 2012 alussa, jolloin Euroopan parlamentin ja neuvoston matkailutilastoasetus (692/2011) astui voimaan. Uusi liikkeiden vähimmäiskoko on 20 vuodepaikkaa tai sähköpistokkeella varustettua matkailuvaunu/-autopaikkaa sekä retkeilymajat. Ennen vuotta 2012 tilastoon sisältyivät majoitusliikkeet, joissa oli vähintään 10 huonetta, mökkiä tai sähköpistokkeella varustettua matkailuvaunupaikkaa sekä retkeilymajat. Kohdejoukon laajennus kasvatti yöpymisvuorokausien määrää vuositasolla noin prosentilla.

Majoitusliikkeiden kuukausittaiset tiedot julkaistaan Tilastokeskuksen PX-Web-tietokantataulukkopalvelussa alkaen vuodesta 1995. Lopulliset tiedot päivitetään vuosijulkaisun yhteydessä.

Ennakkotietojen vertailussa on otettava huomioon, että ensimmäiset julkaistut ennakkotiedot voivat muuttua saman kalenterivuoden aineiston kuukausittaisissa revisoinneissa.

EU:ssa matkailutilastoja oli vuoden 2011 loppuun saakka harmonisoitu matkailutilastodirektiivin (95/57/EY) nojalla ja vuoden 2012 alusta matkailutilastoasetuksen (692/2011) nojalla. Majoitustilaston tiedot ovat vertailukelpoisia muiden EU-maiden vastaaviin tilastoihin.

7. Selkeys ja eheys/yhtenäisyys

Tilastokeskuksen majoitustilasto on ainoa säännöllisesti tehtävä majoitusliikkeiden palvelujen tarjontaa ja käyttöä fyysisillä mittareilla kuvaava tilasto. Majoitusliikkeiden liikevaihdon ja palkkasumman suuruudesta saadaan kuukausitason tietoa Tilastokeskuksen palvelujen kuukausikuvaajissa ('Muut palvelut'), jossa majoitustoiminta kuuluu toimialaluokituksen pääluokkaan H yhdessä ravitsemistoiminnan kanssa. Toimialaluokituksen 2-numerotasolla majoitustoiminta voidaan erottaa omaksi toimialakseen. Majoitustilastosta saatavat hotellien kuukausittaiset yöpymistiedot ja hotellihuoneiden käyttöastetiedot korreloivat voimakkaasti majoitustoiminnan liikevaihtotietojen kanssa.

Tilastokeskuksessa tuotetaan myös säännöllisesti otospohjaista Suomalaisten matkailututkimusta, jossa on tietoa kotimaisten matkailijoiden palvelujen käytöstä. Majoituspalvelujen käytössä on pyritty mahdollisimman yhdenmukaiseen luokitteluun majoitustilaston kanssa. Erilaisesta tutkimusmenetelmästä ja perusjoukosta sekä palvelujen kattavuudesta johtuen täysin yhdenmukaiseen tulokseen ei majoituspalvelujen käyttöön nähden ole kuitenkaan mahdollista päästä. Rekisteripohjaisena tilastona majoitustilasto tarjoaa hyvän vertailuaineiston tälle otospohjaiselle haastattelututkimukselle.

Majoitustilastoa käytetään myös matkustustaseen laadinnassa viiteaineistona.

Lisätietoja

Taru Tamminen 029 551 2243

Kari Keränen 029 551 3208

Vastaava tilastojohtaja:
Hannele Orjala

liikenne.matkailu@tilastokeskus.fi

www.tilastokeskus.fi

Lähde: Majoitustilasto. Tilastokeskus

Asiakaspalaute: www.tilastokeskus.fi/palaute

Tietopalvelu ja viestintä, Tilastokeskus
puh. 029 551 2220
www.tilastokeskus.fi

Julkaisutilaukset, Edita Publishing Oy
puh. 020 450 05
asiakaspalvelu.publishing@edita.fi
www.editapublishing.fi

ISSN 1796-0479
= Suomen virallinen tilasto
ISSN 1799-6309 (pdf)