

# Majoitustilasto 2019

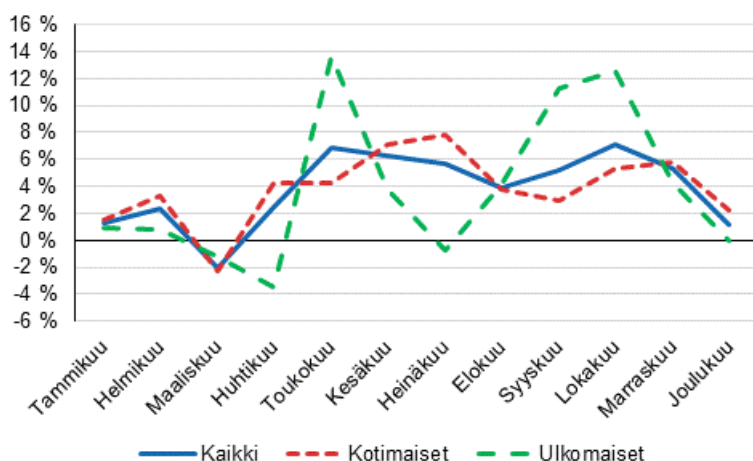
## Majoituspalveluiden kysyntä kasvoi 3,9 prosenttia vuonna 2019

Suomen majoitusliikkeissä kirjattiin yli 23 miljoonaa yöpymisvuorokautta, joista noin 16 miljoonaa oli kotimaisten ja 7,1 miljoonaa ulkomaisten matkailijoiden yöpymisiä vuonna 2019.

Majoituspalvelujen ulkomainen kysyntä kasvoi 3,1 prosenttia ja kotimainen kysyntä kasvoi 4,2 prosenttia edellisvuodesta. Majoituspalvelujen kokonaiskysyntä kasvoi kaikkiaan 3,9 prosenttia vuonna 2019.

Vuonna 2018 majoituspalveluiden kysyntä kasvoi maltillisesti vuoden 2017 voimakkaan kasvun jälkeen. Myös vuonna 2019 kasvua oli joka kuukausi lukuunottamatta maaliskuuta. Kasvua oli vähiten alkuvuodesta, jolloin kysynnän kasvu jäi alle 2 prosenttiin. Maaliskuussa kysyntä jopa väheni 2 prosenttia edellisvuoteen verrattuna. Kasvuprosentit lähtivät kuitenkin nopeasti nousuun ja toukokuuhun mennessä kasvua edellisvuoteen olikin jo lähes 7 prosenttia. Tämän jälkeen kasvu oli tasaisempaa, tyypillisesti 4 ja 6 prosentin välillä. Lokakuusta alkaen kasvuprosentit pienenevät ja joulukuussa kasvua oli vain vajaa 2 prosenttia. Luvut ovat Tilastokeskuksen majoitustilaston tietoja ja ne on kerätty majoitusliikkeiltä, joissa on vähintään 20 vuodepaikkaa tai sähköpistokkeella varustettua matkailuvaunupaikkaa.

### Yöpymisten vuosimuutokset (%) kuukausittain 2019/2018



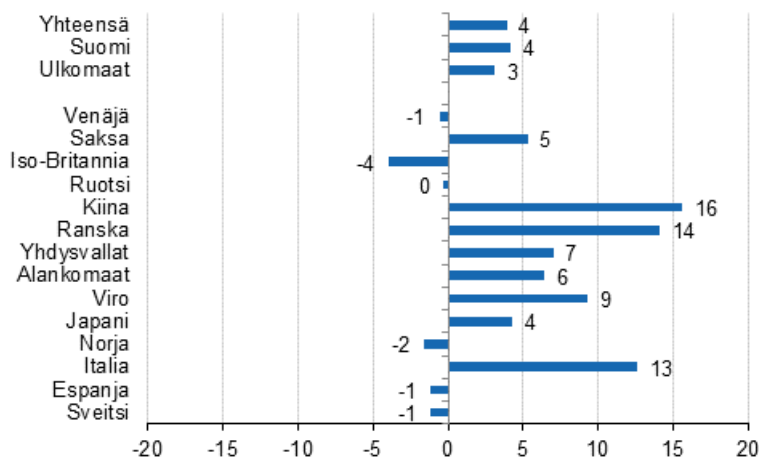
## Venäläiset edelleen suurin matkailijaryhmä majoitusliikkeissä vuonna 2019

Venäläiset olivat edelleen suurin ulkomaisten matkailijoiden ryhmä Suomen majoitusliikkeissä vuonna 2019. Heille kirjattiin 821 000 yöpymisvuorokautta, mikä oli vajaan prosentin edellisvuotta vähemmän. Venäläisten osuus kaikista ulkomaista yöpymisvuorokausista säilyi edellisvuoden tapaan 12 prosentissa vuonna 2019. Saksalaiset olivat toisena runsaalla 662 000 yöpymisellä. Heidän yöpymisensä lisääntyivät 5,3 prosenttia edellisvuodesta. Kolmanneksi eniten yöpymisiä oli briteillä 569 000 yöpymisellään. Määrä oli 4 prosenttia vähemmän kuin vuonna 2018. Brittien jälkeen seuraavina olivat ruotsalaiset, joilla yöpymisten määrä majoitusliikkeissä oli 558 000 yöpymisvuorokautta. Ruotsalaisten yöpymiset kuitenkin vähenivät 0,3 prosenttia vuoteen 2018 verrattuna.

Kiinalaisten yöpymisiä tilastoitiin lähes 384 000 vuorokautta, mikä toi heille viidennen sijan. Ranskalaisten yöpymiset lisääntyivät 14,1 prosenttia ja heille kirjattiin majoitusliikkeissä runsaat 342 000 yöpymisvuorokautta. Tärkeimmistä Suomeen suuntautuvista matkailijamaista suurimmat kasvuprosentit tulivat Kiinasta, Ranskasta ja Italiasta. Kiinalaisten yöpymisissä oli 15,6 prosentin kasvu. Ranskalaisten yöpymiset lisääntyivät 14,1 prosenttia, ja heille kertyi runsaat 342 000 yöpymistä. Italialaisten yöpymisiä kirjattiin 12,6 prosenttia enemmän kuin edellisvuonna, mutta heidän yöpymisensä jäivät noin 180 000 vuorokauteen.

Suomen majoitusliikkeissä kirjattiin aasialaisten yöpymisiä kaikkiaan runsaat 1,2 miljoonaa vuorokautta vuonna 2019. Kiinalaisten ja japanilaisten yöpymiset kattoivat 50,3 prosenttia koko Aasian yöpymisistä. Pohjoismaille kirjattiin lähes 883 000 yöpymistä, mikä oli 0,6 prosenttia edellisvuotta enemmän. Maanosittain suurin kasvuprosentti saatiin Aasiasta, 13,5 prosenttia. EU-maista tulleiden matkailijoiden yöpymisiä kirjattiin 6,0 prosenttia enemmän kuin vuonna 2018, yöpymisten noustessa 3,2 miljoonaan vuorokauteen. EU-maihin ei enää lasketa mukaan Britanniaa. Matkailu Amerikasta lisääntyi 8,9 prosenttia ja yöpymisiä kertyi runsaat 437 000 vuorokautta. Afrikkalaisten yöpymisiä kirjattiin lähes 30 000 vuonna 2019, mikä oli 3,3 prosenttia vähemmän kuin vuonna 2018.

### Yöpymisten muutos 2019/2018, %

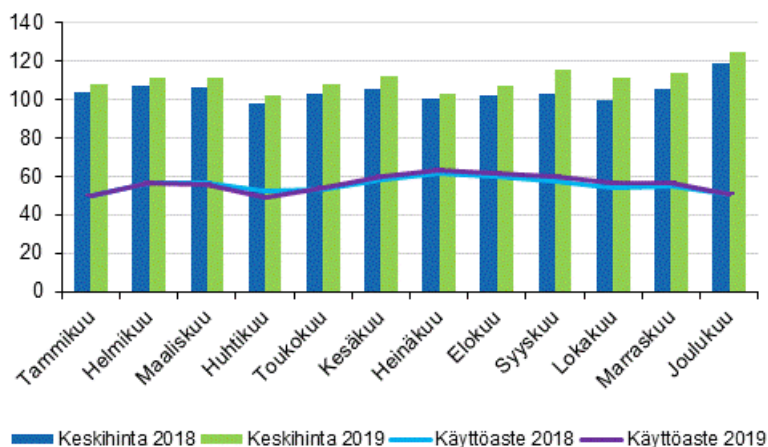


## Hotelliyöpymisiä runsaat 18,4 miljoonaa vuonna 2019

Hotelliyöpymisten kokonaismäärä oli runsaat 18,4 miljoonaa vuorokautta vuonna 2019, mikä oli 4,1 prosenttia enemmän kuin vuonna 2018. Kotimaisille matkailijoille hotelliyöpymisiä kertyi 12,6 miljoonaa vuorokautta ja ulkomaisille matkailijoille noin 5,9 miljoonaa vuorokautta. Kotimaisten matkailijoiden yöpymiset lisääntyivät 4,8 prosenttia ja ulkomaisten matkailijoiden yöpymiset 2,6 prosenttia vuoteen 2018 verrattuna. Hotelliyöpymiset kattoivat lähes 80 prosenttia kaikkien majoitusliikkeiden yöpymisistä. Ulkomaalaisten osuus hotelliyöpymisistä oli 32 prosenttia ja kaikkien majoitusliikkeiden yöpymisistä 31 prosenttia.

Hotellihuoneiden käyttöaste oli koko maan osalta 56,1 prosenttia vuonna 2019. Vuotta aiemmin se oli 55,4 prosenttia. Hotellihuoneen keskihinta on kasvanut vuodesta 2011 lähtien, jolloin keskihinta oli 88 euroa. Vuonna 2019 hotellihuoneen keskihinta oli 111 euroa.

### Hotellihuoneiden kuukausittainen käyttöaste ja keskihinta vuosina 2018 ja 2019



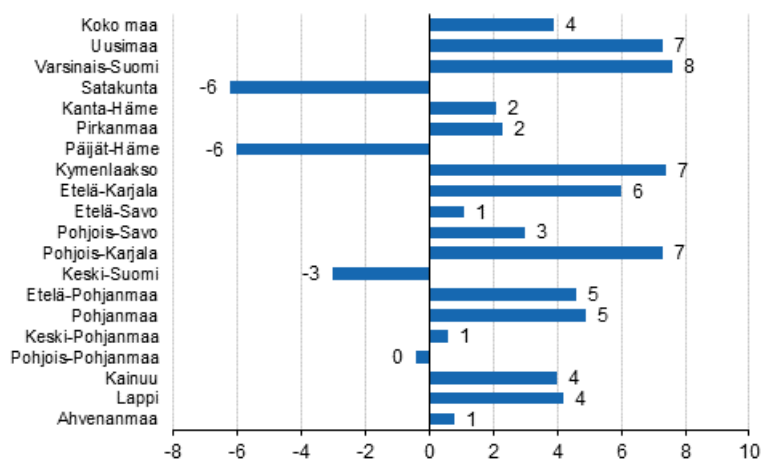
### Yöpymisten alueellinen kehitys vuonna 2019

Manner-Suomessa yöpymisten kasvu oli vuonna 2019 suurinta Varsinais-Suomessa, jossa yöpymisiä tilastoitiin 7,6 prosenttia enemmän kuin vuonna 2018. Pohjois-Karjalassa yöpymiset lisääntyivät 7,3 prosenttia. Kainuussa yöpymisten kasvu oli noin 4 prosenttia, Etelä-Savossa 1,1 prosenttia ja Uusimaalla kasvua oli noin 7,3 prosenttia. Etelä-Karjalassa kasvua oli 6 prosenttia, Kanta-Hämeessä 2,1 prosenttia ja Lapissa kasvu oli noin 4,2 prosenttia. Suurin suhteellinen kysynnän lasku mitattiin Satakunnassa, jossa yöpymiset vähenivät 6,2 prosenttia. Päijät-Hämeessä yöpymiset laskivat 6 prosenttia ja myös Keski-Suomessa ja Pohjois-Pohjanmaalla yöpymiset vähenivät hieman edellisvuoteen verrattuna. Muissa maakunnissa yöpymiset hieman kasvoivat tai pysyivät samalla tasolla verrattuna vuoteen 2018.

Lukumääräisesti yöpymiset majoitusliikkeissä lisääntyivät eniten Uudellamaalla, jossa yöpymisiä kirjattiin lähes 478 000 vuorokautta enemmän ja Lapissa, jossa yöpymisiä kertyi lähes 126 000 vuorokautta enemmän kuin vuonna 2018.

Ulkomaisten matkailijoiden yöpymisten osuus kaikista yöpymisistä Uudenmaan maakunnassa oli lähes 46, ja Lapissa yli 52 prosenttia. Etelä-Karjalassa ulkomaisten matkailijoiden osuus oli noin 31 prosenttia. Pohjanmaalla osuus oli noin 21 prosenttia ja Etelä-Savossa noin 22 prosenttia. Uudellamaalla venäläiset säilyttivät ensimmäisen sijansa kaikista ulkomaisista yöpyjistä. Heille kirjattiin majoitusliikkeissä noin 277 000 yöpymisvuorokautta ja saksalaisille runsaat 259 000 yöpymistä. Lapissa suurin ulkomaisten matkailijoiden ryhmä olivat britit, joille kirjattiin runsaat 270 000 yöpymistä.

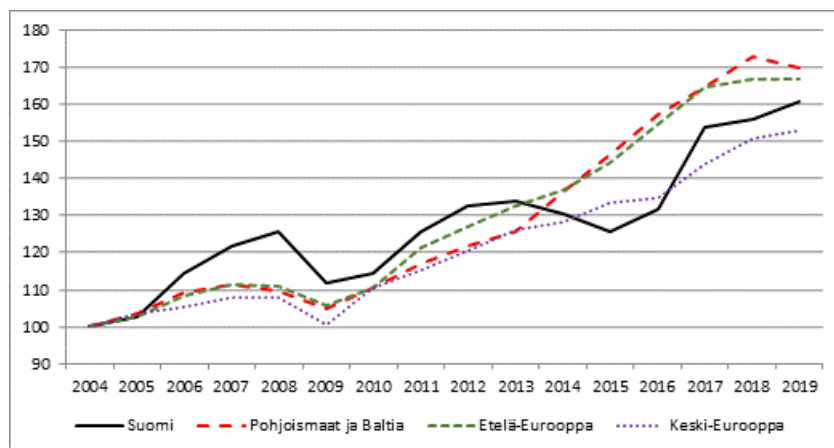
## Yöpymisten muutos maakunnittain 2019/2018,%



## Ulkomaisten yöpymisten kasvu Suomessa muuta Eurooppaa vahvempaa vuonna 2019

Vuonna 2019 ulkomaisia yöpymisiä tilastoititiin Euroopassa 0,5 prosenttia edellisvuotta enemmän kun Suomessa yllettiin 3,1 prosentin ulkomaisten yöpymisten kasvuun. Lähialueillamme Pohjoismaissa ja Baltiassa ulkomaiset yöpymiset vähenivät 1,7 prosenttia, Keski-Euroopassa kasvua kertyi 1,4 prosenttia. Etelä-Euroopassa ulkomaisten yöpymiset pysyivät samalla tasolla. Euroopassa ulkomaiset yöpymiset ovat 2010-luvulla kasvaneet keskimäärin 4,6 prosenttia vuosittain ja Suomessa keskimäärin 3,9 prosenttia vuodessa. Suomessa ulkomaisten yöpymisten kehitys oli negatiivista vuosina 2014 – 2015.

## Ulkomaiset yöpymiset Euroopassa (2004 = 100)

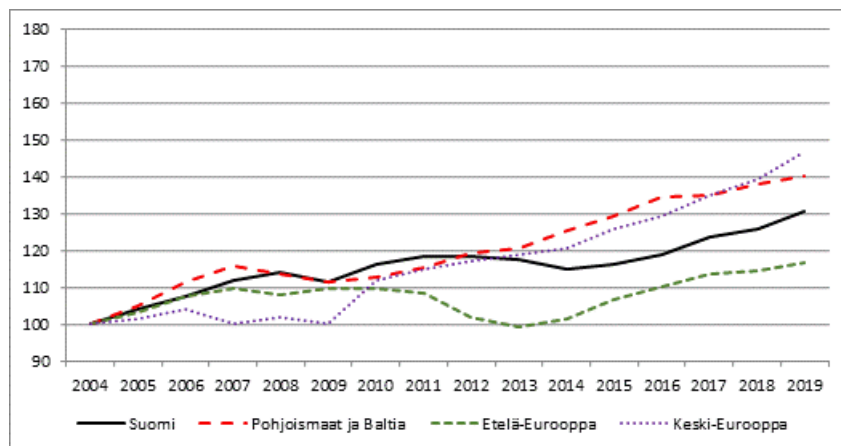


## Kotimaiset yöpymiset kasvoivat myös muualla Euroopassa

Kotimaiset yöpymiset kasvoivat Suomessa 4,2 prosenttia ja koko Euroopassa 4,0 prosenttia vuonna 2019. Lähialueillamme Pohjoismaissa ja Baltiassa kotimaisten yöpymisten kasvu jäi 1,4 prosenttiin. Keski-Euroopassa kotimaiset yöpymiset kasvoivat 5,3 prosenttia ja Etelä-Euroopassa 1,9 prosenttia. 2010-luvulla kotimaiset yöpymiset ovat kasvaneet Euroopassa vuosittain keskimäärin 2,7 prosenttia ja Suomessa 1,6 prosenttia.

Muiden Euroopan maiden yöpymistiedot perustuvat Eurostatin keräämiin eurooppalaisten majoitusliikkeiden kapasiteetin käyttöä koskeviin kuukausitietoihin.

## Kotimaiset yöpymiset Euroopassa (2004 = 100)



## Majoitusliikkeiden määrä lähes ennallaan, huone- ja vuodekapasiteetti kasvoi vuonna 2019

Vuonna 2019 tilastoitavien majoitusliikkeiden lukumäärä kasvoi 2 liikkeellä ja huonekapasiteetti kasvoi 358 huoneella ja vuoteitten lukumäärä 836 vuoteella. Kapasiteetin kasvu kohdistui hotelleihin, kun taas leirintäalueiden ja muiden majoitusliikkeiden määrä laski vuoteen 2018 verrattuna. Tilastokeskuksen majoitusliikerekisteriä on päivitetty ympäri vuoden uusilla ja lopettaneilla liikkeillä sekä pysyvillä kapasiteetin muutoksilla vuonna 2019.

Vuonna 2019 tilastoinnin piiriin kuului yhteensä 1 374 majoitusliikettä: 682 hotellia, 112 matkustajakotia, 315 lomakylää, 215 leirintäaluetta ja 50 hostellia. Hotellitason lomakylät sisältyvät hotelleihin. Majoitusliikkeissä oli kaikkiaan 70 029 huonetta (tai mökkiä), joissa oli yhteensä 173 504 vuodepaikkaa. Huone- ja vuodekapasiteetin lisäksi majoitusliikkeillä oli käytettävissä 18 901 sähköliitännäispisteellä varustettua matkailuvaunu/-autopaikkaa, joista 14 686 sijaitsi leirintäalueilla.

Kun majoitusliikkeiden kapasiteettia tarkastellaan huoneiden lukumäärän mukaan, niin tilastossa oli 985 alle 50 huoneen liikettä ja 389 majoitusliikettä, joissa oli vähintään 50 huonetta vuonna 2019. Vuodekapasiteetilla mitattuna alle sadan vuoteen majoitusliikkeitä oli 904 ja vähintään sadan vuodepaikan omaavia liikkeitä oli kaikkiaan 470.

Vuonna 2019 ympäri vuoden auki olevia majoitusliikkeitä oli 1 112 ja osan vuodesta auki olevia liikkeitä oli 262, jotka suurelta osin olivat leirintäalueita.

# Sisällys

## Taulukot

### Liitetaulukot

Liitetaulukko 1. Kaikkien majoitusliikkeiden kapasiteetti ja sen käyttö vuonna 2019.....	7
Liitetaulukko 2. Yöpymiset kaikissa majoitusliikkeissä vuonna 2019.....	9
Liitetaulukko 3. Hotellikapasiteetti ja sen käyttö vuonna 2019.....	10
Liitetaulukko 4. Yöpymiset hotelleissa vuonna 2019.....	11
Liitetaulukko 5. Saapuneet vieraat ja yöpymiset asuinmaan mukaan vuonna 2019.....	12
Liitetaulukko 6. Yöpymiset kaikissa majoitusliikkeissä kuukausittain vuonna 2019.....	13
Liitetaulukko 7.1. Ulkomaiset yöpymiset ja niiden vuosimuutos (%) kaikissa majoitusliikkeissä vuonna 2019.....	14
Liitetaulukko 7.2. Ulkomaiset yöpymiset ja niiden vuosimuutos (%) kaikissa majoitusliikkeissä vuonna 2019.....	15
Liitetaulukko 8.1. Ulkomaiset yöpymiset ja niiden vuosimuutos (%) hotelleissa vuonna 2019.....	16
Liitetaulukko 8.2. Ulkomaiset yöpymiset ja niiden vuosimuutos (%) hotelleissa vuonna 2019.....	17
Liitetaulukko 9.1. Majoitusliikkeiden kapasiteetti ja sen käyttö toimialan mukaan vuonna 2019.....	18
Liitetaulukko 9.2. Majoitusliikkeiden kapasiteetti ja sen käyttö toimialan mukaan, touko-elokuu 2019.....	18
Liitetaulukko 10.1. Majoitusliikkeiden kapasiteetti toimialan mukaan vuonna 2019.....	18
Liitetaulukko 10.2. Majoitusliikkeiden kapasiteetti aukioloajan mukaan vuonna 2019.....	19
Liitetaulukko 10.3. Majoitusliikkeiden kapasiteetti vuoteiden lukumäärän mukaan vuonna 2019.....	20
Liitetaulukko 10.4. Majoitusliikkeiden kapasiteetti huoneiden lukumäärän mukaan vuonna 2019.....	21
Majoitustilaston laatuseloste.....	22

# Liitetaulukot

**Liitetaulukko 1. Kaikkien majoitusliikkeiden kapasiteetti ja sen käyttö vuonna 2019**

Maakunta	Liikkeiden lukumäärä keskimäärin	Huoneiden lukumäärä keskimäärin	Huoneiden käyttöaste, %	Huoneiden käyttöasteen muutos edellisestä vuodesta, %-yksikköä	Yöpymisen vuorokausihinta, euroa (sisältää alv. 10 %)
Koko maa	1 184	65 464	52,5	0,8	60,15
Manner-Suomi	1 135	64 152	52,9	0,8	60,25
Uusimaa	171	18 263	67,3	-0,7	73,20
Espoo	15	1 393	62,9	3,0	60,97
Helsinki	74	10 504	74,4	-1,5	78,50
Vantaa	17	3 226	69,5	-1,2	67,49
Varsinais-Suomi	74	3 642	56,0	4,3	57,15
Turku	23	2 117	67,4	6,2	62,66
Satakunta	42	1 495	42,4	-2,6	60,12
Pori	14	732	47,0	-4,3	57,31
Kanta-Häme	27	1 512	37,8	1,8	52,60
Hämeenlinna	12	773	43,9	1,1	55,91
Pirkanmaa	70	4 566	54,9	1,4	58,94
Tampere	.	.	.	.	.
Päijät-Häme	35	1 956	44,3	-0,8	50,68
Lahti	10	929	54,8	1,0	57,91
Kymenlaakso	29	1 115	41,4	0,3	55,86
Kouvola	14	557	43,7	2,8	53,69
Etelä-Karjala	34	2 004	49,4	0,6	45,85
Lappeenranta	13	1 229	56,5	1,7	47,72
Etelä-Savo	79	2 344	41,4	-1,2	49,91
Mikkeli	19	690	45,4	1,2	50,07
Pohjois-Savo	46	2 556	49,0	2,1	52,45
Kuopio	21	1 467	55,2	3,5	58,42
Pohjois-Karjala	50	1 484	47,2	1,3	50,74
Joensuu	.	.	.	.	.
Keski-Suomi	52	3 234	47,0	-0,4	51,36
Jyväskylä	18	1 644	54,3	-1,0	66,25
Etelä-Pohjanmaa	47	1 915	44,5	2,4	43,08
Seinäjoki	.	.	.	.	.
Pohjanmaa	31	1 485	43,4	-0,9	55,86
Vaasa	.	.	.	.	.
Keski-Pohjanmaa	18	612	38,5	-0,8	57,72
Kokkola	.	.	.	.	.
Pohjois-Pohjanmaa	105	4 721	47,4	2,0	46,29
Kuusamo	35	1 327	45,9	3,1	38,57
Oulu	.	.	.	.	.
Kainuu	38	2 233	47,1	2,7	44,37
Kajaani	.	.	.	.	.
Lappi	186	9 014	44,9	0,2	60,59
Rovaniemi	24	1 739	58,9	1,5	75,37
Ahvenanmaa	50	1 312	33,9	1,4	.

Maakunta	Liikkeiden lukumäärä keskimäärin	Huoneiden lukumäärä keskimäärin	Huoneiden käyttöaste, %	Huoneiden käyttöasteen muutos edellisestä vuodesta, %-yksikköä	Yöpymisen vuorokausihinta, euroa (sisältää alv. 10 %)
Maarianhamina	13	651	44,0	1,4	.



## Liitetaulukko 2. Yöpymiset kaikissa majoitusliikkeissä vuonna 2019

Maakunta	Yöpymiset yhteensä	Yöpymisten muutos edellisestä vuodesta, %	Kotimaiset yöpymiset yhteensä	Kotimaisten yöpymisten muutos edellisestä vuodesta, %	Ulkomaiset yöpymiset yhteensä	Ulkomaisten yöpymisten muutos edellisestä vuodesta, %
Koko maa	23 095 660	3,9	16 039 663	4,2	7 055 997	3,1
Manner-Suomi	22 699 352	3,9	15 869 098	4,2	6 830 254	3,2
Uusimaa	7 024 828	7,3	3 815 636	9,5	3 209 192	4,8
Espoo	462 063	-1,0	267 169	-6,0	194 894	6,9
Helsinki	4 489 741	7,7	2 078 045	11,8	2 411 696	4,4
Vantaa	1 243 424	11,4	805 471	14,7	437 953	5,8
Varsinais-Suomi	1 314 000	7,6	1 048 035	6,0	265 965	14,4
Turku	849 848	7,5	657 802	4,9	192 046	17,8
Satakunta	392 128	-6,2	334 663	-7,5	57 465	2,4
Pori	220 928	-10,0	196 497	-10,3	24 431	-6,9
Kanta-Häme	382 017	2,1	350 280	3,4	31 737	-10,4
Hämeenlinna	210 285	3,1	194 829	5,3	15 456	-18,7
Pirkanmaa	1 598 868	2,3	1 378 190	4,9	220 678	-11,6
Tampere	.	.	.	.	.	.
Päijät-Häme	584 606	-6,0	483 423	-9,0	101 183	11,5
Lahti	289 116	1,3	218 063	-3,4	71 053	19,1
Kymenlaakso	304 189	7,4	245 090	10,0	59 099	-2,1
Kouvola	150 599	11,2	132 142	10,2	18 457	18,8
Etelä-Karjala	749 718	6,0	514 202	7,8	235 516	2,3
Lappeenranta	471 256	6,3	353 703	5,9	117 553	7,4
Etelä-Savo	685 051	1,1	534 475	2,3	150 576	-3,1
Mikkeli	207 811	0,9	166 478	3,3	41 333	-7,7
Pohjois-Savo	862 656	3,0	757 050	2,9	105 606	3,6
Kuopio	544 424	2,0	487 139	2,6	57 285	-3,0
Pohjois-Karjala	504 752	7,3	434 809	8,8	69 943	-1,4
Joensuu	.	.	.	.	.	.
Keski-Suomi	1 053 750	-3,0	924 643	-1,6	129 107	-12,1
Jyväskylä	487 610	1,6	421 443	4,6	66 167	-13,9
Etelä-Pohjanmaa	741 792	4,6	696 127	2,8	45 665	41,2
Seinäjoki	.	.	.	.	.	.
Pohjanmaa	398 892	4,9	315 811	6,9	83 081	-1,9
Vaasa	.	.	.	.	.	.
Keski-Pohjanmaa	146 425	0,6	122 419	-6,1	24 006	57,7
Kokkola	.	.	.	.	.	.
Pohjois-Pohjanmaa	1 841 463	-0,4	1 525 728	-0,2	315 735	-1,7
Kuusamo	597 570	0,1	447 263	1,0	150 307	-2,6
Oulu	.	.	.	.	.	.
Kainuu	992 435	4,0	894 046	5,6	98 389	-8,4
Kajaani	.	.	.	.	.	.
Lappi	3 121 782	4,2	1 494 471	4,3	1 627 311	4,1
Rovaniemi	738 191	11,3	259 119	17,9	479 072	8,0
Ahvenanmaa	396 308	0,8	170 565	2,0	225 743	-0,1
Maarianhamina	199 944	1,0	105 216	1,4	94 728	0,6

### Liitetaulukko 3. Hotellikapasiteetti ja sen käyttö vuonna 2019

Maakunta / kunta	Liikkeiden lukumäärä keskimäärin	Huoneiden lukumäärä keskimäärin	Huoneiden käyttöaste, %	Käyttöasteen muutos edellisestä vuodesta, %-yksikköä	Huoneiden keskihinta, euroa (sisältää alv. 10 %)	RevPAR, euroa (sisältää alv. 10 %)
Koko maa	637	54 341	56,1	0,7	110,46	61,98
Manner-Suomi	622	53 497	56,4	0,7	110,47	62,27
Uusimaa	130	16 683	68,3	-0,8	120,35	82,26
Espoo	11	1 255	61,2	2,7	99,74	61,02
Helsinki	65	10 078	74,6	-1,6	127,09	94,78
Vantaa	14	2 926	68,3	-1,4	112,68	76,92
Varsinais-Suomi	39	2 898	61,3	4,3	102,85	63,04
Turku	19	1 936	69,4	6,1	103,01	71,46
Satakunta	26	1 188	47,9	-4,0	99,14	47,47
Pori	9	631	50,0	-4,9	100,26	50,08
Kanta-Häme	17	1 344	39,4	2,1	92,34	36,40
Hämeenlinna	7	690	45,8	1,7	93,91	42,99
Pirkanmaa	43	3 912	58,1	1,8	104,85	60,94
Tampere	26	3 072	62,9	0,8	107,89	67,84
Päijät-Häme	15	1 747	46,0	-1,4	92,11	42,34
Lahti	7	894	55,6	1,3	92,47	51,42
Kymenlaakso	16	887	44,0	0,4	102,00	44,91
Kouvola	7	423	47,8	3,6	100,97	48,22
Etelä-Karjala	15	1 591	50,5	-0,5	99,67	50,35
Lappeenranta	8	999	55,9	0,2	92,78	51,84
Etelä-Savo	28	1 647	45,5	-0,9	99,33	45,23
Mikkeli	8	554	47,4	1,7	89,50	42,44
Pohjois-Savo	25	2 240	50,8	2,2	99,44	50,47
Kuopio	12	1 297	57,1	4,1	108,41	61,91
Pohjois-Karjala	21	1 167	52,3	1,6	97,34	50,91
Joensuu	6	614	61,3	0,5	93,59	57,42
Keski-Suomi	24	2 693	50,5	-0,3	98,50	49,73
Jyväskylä	12	1 472	56,8	-1,0	101,86	57,87
Etelä-Pohjanmaa	26	1 639	48,5	2,1	84,41	40,97
Seinäjoki	7	668	51,3	-2,4	98,36	50,45
Pohjanmaa	22	1 328	47,2	-1,7	95,65	45,19
Vaasa	8	878	53,1	-3,3	96,03	51,02
Keski-Pohjanmaa	10	505	40,7	-2,1	95,20	38,79
Kokkola	5	372	48,6	-1,9	97,94	47,57
Pohjois-Pohjanmaa	51	3 347	54,7	3,7	98,60	53,92
Kuusamo	12	745	48,9	7,5	104,30	50,97
Oulu	10	1 399	68,4	3,4	103,55	70,84
Kainuu	18	1 757	53,4	3,2	85,61	45,69
Kajaani	6	416	46,5	4,4	86,41	40,21
Lappi	97	6 925	48,2	0,2	130,85	63,01
Rovaniemi	20	1 660	59,5	1,5	145,97	86,88
Ahvenanmaa	15	844	38,7	1,2	.	.
Maarianhamina	7	545	47,7	1,3	.	.

#### Liitetaulukko 4. Yöpymiset hotelleissa vuonna 2019

Maakunta / kunta	Yöpymiset yhteensä	Yöpymisten muutos edellisestä vuodesta, %	Kotimaiset yöpymiset yhteensä	Kotimaisten yöpymisten muutos edellisestä vuodesta, %	Ulkomaiset yöpymiset yhteensä	Ulkomaisten yöpymisten muutos edellisestä vuodesta, %
Koko maa	18 449 824	4,1	12 591 720	4,8	5 858 104	2,6
Manner-Suomi	18 232 355	4,1	12 483 013	4,9	5 749 342	2,6
Uusimaa	6 253 294	6,4	3 324 617	8,6	2 928 677	3,9
Espoo	386 714	-1,4	224 457	-5,0	162 257	4,2
Helsinki	4 139 138	5,9	1 890 452	8,2	2 248 686	4,0
Vantaa	1 108 603	14,2	706 991	19,1	401 612	6,4
Varsinais-Suomi	1 059 131	9,4	839 589	7,0	219 542	19,4
Turku	779 151	8,3	606 617	5,5	172 534	19,2
Satakunta	295 650	-1,5	244 621	-2,3	51 029	2,6
Pori	167 790	-4,3	146 885	-3,4	20 905	-10,0
Kanta-Häme	339 560	5,0	309 573	6,4	29 987	-8,0
Hämeenlinna	188 473	6,2	173 704	9,0	14 769	-18,7
Pirkanmaa	1 345 537	2,1	1 157 815	5,7	187 722	-15,2
Tampere	1 108 600	3,6	938 256	8,4	170 344	-16,7
Päijät-Häme	475 014	-8,6	387 174	-11,9	87 840	10,0
Lahti	282 296	3,9	213 048	-0,3	69 248	19,3
Kymenlaakso	202 727	3,8	162 109	6,6	40 618	-6,0
Kouvola	107 263	7,6	93 859	8,6	13 404	1,1
Etelä-Karjala	591 274	5,3	416 993	7,7	174 281	-0,1
Lappeenranta	373 312	3,6	287 465	4,7	85 847	0,4
Etelä-Savo	429 671	5,8	366 553	5,9	63 118	5,1
Mikkeli	146 313	1,8	125 829	4,3	20 484	-11,5
Pohjois-Savo	706 170	0,9	630 034	0,5	76 136	4,1
Kuopio	460 668	2,3	417 883	2,7	42 785	-1,6
Pohjois-Karjala	380 974	8,8	334 654	10,3	46 320	-0,7
Joensuu	184 820	2,2	159 380	4,0	25 440	-8,0
Keski-Suomi	900 652	-3,2	787 871	-1,6	112 781	-13,1
Jyväskylä	450 869	1,5	391 582	4,7	59 287	-15,6
Etelä-Pohjanmaa	536 952	4,3	507 946	3,7	29 006	17,3
Seinäjoki	181 964	4,6	170 518	5,4	11 446	-5,4
Pohjanmaa	324 974	0,5	253 636	3,0	71 338	-7,6
Vaasa	248 523	-0,2	193 987	3,5	54 536	-11,4
Keski-Pohjanmaa	101 256	-4,8	90 030	-6,7	11 226	14,9
Kokkola	86 012	-6,9	77 069	-7,9	8 943	3,0
Pohjois-Pohjanmaa	1 192 366	0,5	986 627	1,7	205 739	-4,9
Kuusamo	322 430	6,5	236 558	10,1	85 872	-2,5
Oulu	553 448	-3,8	467 867	-4,2	85 581	-1,5
Kainuu	826 142	7,2	756 248	9,0	69 894	-8,7
Kajaani	98 887	7,8	91 871	10,6	7 016	-19,1
Lappi	2 271 011	5,4	926 923	6,6	1 344 088	4,5
Rovaniemi	691 100	10,3	244 489	18,0	446 611	6,5
Ahvenanmaa	217 469	0,4	108 707	0,2	108 762	0,7
Maarianhamina	162 076	0,5	88 820	0,9	73 256	0,0

## Liitetaulukko 5. Saapuneet vieraat ja yöpymiset asuinmaan mukaan vuonna 2019

Asuinmaa	Saapuneet vieraat kaikissa majoitusliikkeissä	Yöpymiset kaikissa majoitusliikkeissä	Yöpymisten muutos, %, kaikki majoitusliikkeet	Yöpymiset hotelleissa	Yöpymisten muutos, %, hotellit
Yhteensä	12 426 677	23 095 660	3,9	18 449 824	4,1
Suomi	9 136 439	16 039 663	4,2	12 591 720	4,8
Ulkomaat	3 290 238	7 055 997	3,1	5 858 104	2,6
Venäjä	387 415	820 888	-0,6	619 884	1,4
Saksa	313 131	661 981	5,3	520 175	3,1
Iso-Britannia	220 272	569 294	-4,0	486 502	-5,3
Ruotsi	319 823	558 453	-0,3	442 983	-0,2
Kiina	234 383	384 415	15,6	372 457	17,4
Ranska	119 640	341 747	14,1	296 804	14,9
Yhdysvallat	142 512	309 118	7,0	295 566	6,9
Alankomaat	102 374	262 222	6,4	198 460	9,1
Viro	96 394	243 107	9,3	152 866	0,1
Japani	119 104	225 012	4,3	216 948	4,3
Norja	102 446	189 938	-1,6	152 212	0,7
Italia	81 566	180 282	12,6	159 390	13,9
Espanja	74 347	173 847	-1,2	150 152	0,5
Sveitsi	70 647	166 052	-1,2	116 395	-2,3
Tanska	64 192	115 874	7,6	107 530	6,9
Puola	42 406	104 492	-0,8	74 074	-10,1
Intia	41 039	102 386	26,9	92 704	22,0
Australia	43 658	94 526	0,5	88 810	1,4
Belgia	39 625	93 741	10,4	75 431	8,0
Itävalta	33 108	76 144	8,3	65 806	10,8
Thaimaa	20 943	69 153	42,3	29 931	-6,9
Latvia	26 253	61 588	6,2	41 174	8,0
Israel	20 716	56 166	5,3	51 606	5,8
Etelä-Korea	28 044	55 847	-6,8	51 949	-7,1
Tsekki	20 089	54 176	31,9	38 673	12,0
Kanada	19 324	47 426	13,7	45 258	15,6
Liettua	19 623	46 856	10,3	32 255	16,6
Portugali	14 883	41 248	25,6	31 971	13,7
Irlanti	17 229	36 058	3,7	33 168	6,3
Brasilia	12 732	28 656	7,6	27 081	9,8
Taiwan	18 084	28 560	4,8	26 234	7,1
Turkki	12 898	28 017	-10,1	26 568	-9,7
Unkari	9 884	26 840	12,4	22 740	12,1
Kreikka	9 340	22 525	24,8	20 713	20,2

## Liitetaulukko 6. Yöpymiset kaikissa majoitusliikkeissä kuukausittain vuonna 2019

Kuukausi	Yöpymiset yhteensä	Yöpymisten muutos edellisestä vuodesta, %	Kotimaiset yöpymiset yhteensä	Kotimaisten yöpymisten muutos edellisestä vuodesta, %	Ulkomaiset yöpymiset yhteensä	Ulkomaisten yöpymisten muutos edellisestä vuodesta, %
Yhteensä	23 095 660	3,9	16 039 663	4,2	7 055 997	3,1
Tammikuu	1 546 878	1,3	869 298	1,6	677 580	0,9
Helmikuu	1 729 934	2,4	1 126 306	3,3	603 628	0,8
Maaliskuu	1 864 175	-2,0	1 297 056	-2,3	567 119	-1,2
Huhtikuu	1 578 387	2,5	1 222 363	4,3	356 024	-3,4
Toukokuu	1 574 975	6,9	1 109 629	4,3	465 346	13,6
Kesäkuu	2 287 194	6,2	1 678 729	7,1	608 465	3,8
Heinäkuu	3 267 000	5,6	2 472 746	7,9	794 254	-0,7
Elokuu	2 410 118	3,9	1 624 467	3,7	785 651	4,1
Syyskuu	1 823 988	5,2	1 307 777	3,0	516 211	11,2
Lokakuu	1 670 416	7,1	1 234 495	5,3	435 921	12,5
Marraskuu	1 565 487	5,3	1 108 721	5,8	456 766	4,3
Joulukuu	1 777 108	1,2	988 076	2,2	789 032	-0,0
Kevät (tammi-huhtikuu)	6 719 374	0,9	4 515 023	1,5	2 204 351	-0,4
Kesä (touko-elokuu)	9 539 287	5,5	6 885 571	6,1	2 653 716	4,0
Syksy (syys-joulukuu)	6 836 999	4,6	4 639 069	4,1	2 197 930	5,7

**Liitetaulukko 7.1. Ulkomaiset yöpymiset ja niiden vuosimuutos (%) kaikissa majoitusliikkeissä vuonna 2019**

Maakunta	Ulkomaat		Venäjä		Saksa		Iso-Britannia		Ruotsi		Kiina	
Koko maa	7 055 997	3,1	820 888	-0,6	661 981	5,3	569 294	-4,0	558 453	-0,3	384 415	15,6
Manner-Suomi	6 830 254	3,2	816 301	-0,7	648 064	5,6	567 345	-4,0	386 109	-0,5	384 300	15,6
Uusimaa	3 209 192	4,8	276 700	2,7	258 914	4,6	195 036	-3,1	194 357	-2,6	236 775	15,7
Espoo	194 894	6,9	18 166	-1,8	13 807	6,2	8 115	-17,0	11 112	-12,1	13 134	-22,3
Helsinki	2 411 696	4,4	215 441	3,0	202 716	7,0	157 687	-0,9	145 645	-1,3	115 757	2,4
Vantaa	437 953	5,8	23 133	5,4	25 095	9,0	24 377	-9,3	25 417	-5,2	94 805	50,6
Varsinais-Suomi	265 965	14,4	15 264	-3,9	40 437	32,5	11 195	14,1	32 460	-2,6	5 123	0,8
Turku	192 046	17,8	9 664	-11,1	29 222	33,2	9 146	21,5	24 888	0,3	4 219	11,3
Satakunta	57 465	2,4	2 225	-20,9	9 295	-19,6	2 137	-35,4	6 841	-9,5	746	13,5
Pori	24 431	-6,9	1 014	-24,4	3 476	-23,4	1 186	-37,3	2 654	-17,6	454	2,3
Kanta-Häme	31 737	-10,4	2 759	-16,8	3 800	10,5	1 400	-7,2	3 196	-16,9	409	-68,2
Hämeenlinna	15 456	-18,7	1 177	-31,0	1 748	2,9	1 030	-8,3	1 931	-7,0	209	-60,8
Pirkanmaa	220 678	-11,6	15 775	-9,0	21 290	5,2	10 910	-4,4	22 958	-1,4	6 920	-6,1
Tampere	.	.	.	.	.	.	.	.	.	.	.	.
Päijät-Häme	101 183	11,5	14 231	-27,3	8 723	-4,8	5 264	24,8	6 727	-1,2	5 601	89,5
Lahti	71 053	19,1	9 811	-27,2	5 362	-11,6	3 336	19,4	5 699	13,7	4 926	196,6
Kymenlaakso	59 099	-2,1	20 027	-5,9	5 417	-4,9	4 172	13,4	2 744	-6,5	590	-7,2
Kouvola	18 457	18,8	5 463	-0,1	2 093	17,3	436	-7,0	1 342	26,2	309	37,3
Etelä-Karjala	235 516	2,3	178 338	5,3	6 055	9,2	1 466	-5,5	5 462	15,1	2 467	52,7
Lappeenranta	117 553	7,4	81 206	14,8	4 514	12,2	1 066	-8,8	3 410	14,9	2 236	61,0
Etelä-Savo	150 576	-3,1	68 284	-7,8	22 312	1,7	2 459	9,0	3 462	5,5	1 792	-30,3
Mikkeli	41 333	-7,7	13 709	-18,5	3 290	8,9	901	13,9	1 517	30,8	771	-23,5
Pohjois-Savo	105 606	3,6	32 790	-11,5	15 361	-1,4	2 601	-18,5	4 384	7,8	10 116	278,2
Kuopio	57 285	-3,0	18 877	-16,2	7 968	-0,7	2 085	-10,8	2 918	9,8	733	0,1
Pohjois-Karjala	69 943	-1,4	22 972	-1,5	9 156	-9,0	2 018	7,4	2 663	-6,4	1 999	234,3
Joensuu	.	.	.	.	.	.	.	.	.	.	.	.
Keski-Suomi	129 107	-12,1	15 161	-19,8	15 528	-11,6	5 844	-8,6	8 911	8,9	2 901	-4,9
Jyväskylä	66 167	-13,9	3 287	-24,4	7 765	-20,3	4 228	-21,1	5 652	3,6	2 123	-0,4
Etelä-Pohjanmaa	45 665	41,2	2 636	53,2	2 745	33,4	1 403	94,3	4 858	25,7	630	-10,9
Seinäjoki	.	.	.	.	.	.	.	.	.	.	.	.
Pohjanmaa	83 081	-1,9	1 545	18,0	8 447	31,7	4 025	-0,9	28 124	9,8	597	-24,6
Vaasa	.	.	.	.	.	.	.	.	.	.	.	.
Keski-Pohjanmaa	24 006	57,7	208	-63,8	1 539	8,2	522	-27,3	2 004	-1,9	130	-12,8
Kokkola	.	.	.	.	.	.	.	.	.	.	.	.
Pohjois-Pohjanmaa	315 735	-1,7	56 262	0,5	37 763	20,6	43 147	-4,5	18 458	-0,9	9 095	-22,2
Kuusamo	150 307	-2,6	41 920	-1,1	12 021	56,3	36 706	4,9	2 367	21,8	2 151	-65,7
Oulu	.	.	.	.	.	.	.	.	.	.	.	.
Kainuu	98 389	-8,4	33 521	-6,3	8 226	5,9	3 590	-21,5	2 044	-9,4	16 273	-10,8
Kajaani	.	.	.	.	.	.	.	.	.	.	.	.
Lappi	1 627 311	4,1	57 603	4,8	173 056	4,3	270 156	-5,3	36 456	4,0	82 136	21,4
Rovaniemi	479 072	8,0	22 233	13,7	32 100	11,4	37 638	-4,3	8 886	11,4	44 422	16,8
Ahvenanmaa	225 743	-0,1	4 587	21,3	13 917	-5,7	1 949	7,0	172 344	0,1	115	-45,0
Maarianhamina	94 728	0,6	2 045	28,6	4 165	-9,4	1 452	33,5	73 352	-0,5	82	-53,7

**Liitetaulukko 7.2. Ulkomaiset yöpymiset ja niiden vuosimuutos (%) kaikissa majoitusliikkeissä vuonna 2019**

Maakunta	Ranska		Yhdysvallat		Alankomaat		Viro		Japani		Norja	
Koko maa	341 747	14,1	309 118	7,0	262 222	6,4	243 107	9,3	225 012	4,3	189 938	-1,6
Manner-Suomi	340 291	14,1	308 094	7,1	260 645	6,4	237 356	10,2	224 901	4,3	185 222	-2,1
Uusimaa	95 522	21,9	217 785	3,8	81 363	11,3	114 753	26,2	162 806	5,6	75 283	-1,7
Espoo	5 988	59,1	7 097	20,2	3 678	-23,2	23 971	44,2	4 444	74,4	3 304	1,5
Helsinki	76 511	24,9	181 660	2,8	63 427	12,6	48 721	1,6	144 483	5,0	60 525	-0,5
Vantaa	10 042	0,9	25 895	7,1	9 213	15,2	22 446	50,8	12 419	2,0	8 659	-6,3
Varsinais-Suomi	8 274	10,1	8 063	-9,8	6 072	-9,5	17 970	-3,8	4 266	-7,0	7 568	3,4
Turku	6 483	27,3	7 013	-9,6	4 899	-11,2	7 494	6,0	1 955	2,1	5 055	-11,0
Satakunta	3 182	-0,9	1 420	-11,8	1 557	-9,5	2 879	-17,6	636	5,1	1 108	26,3
Pori	636	-14,9	637	-19,6	634	-17,2	1 502	-25,6	347	9,1	429	-10,8
Kanta-Häme	1 903	146,2	876	59,6	511	-16,4	1 699	-40,2	314	-30,4	777	-10,5
Hämeenlinna	471	-7,1	554	26,2	275	-12,1	577	-29,6	218	-16,5	394	-1,3
Pirkanmaa	8 189	-1,8	11 124	-0,6	6 774	-5,1	14 032	3,7	3 518	-20,5	5 080	-1,7
Tampere	.	.	.	.	.	.	.	.	.	.	.	.
Päijät-Häme	3 953	92,2	2 314	69,0	2 187	-16,9	7 770	36,9	1 999	5,2	2 656	-25,0
Lahti	2 616	100,6	1 354	26,0	1 816	-9,1	4 779	21,0	1 029	94,5	1 707	-6,5
Kymenlaakso	1 248	42,1	1 832	43,7	2 224	-34,8	5 863	22,7	341	148,9	493	-11,0
Kouvola	696	91,7	607	90,3	263	21,2	1 700	13,3	228	660,0	231	40,9
Etelä-Karjala	1 065	32,3	1 339	3,1	2 048	14,4	4 799	-17,2	505	38,7	489	-12,2
Lappeenranta	871	53,6	730	-5,7	1 838	9,1	2 232	-9,3	269	64,0	373	-16,2
Etelä-Savo	2 434	-11,6	1 372	-18,7	2 903	7,0	8 242	0,6	736	13,9	602	33,5
Mikkeli	526	-23,4	322	-7,2	607	27,3	4 893	-6,2	186	-23,5	155	0,0
Pohjois-Savo	4 260	210,0	2 932	59,8	2 457	19,3	5 405	13,1	755	1,5	981	5,8
Kuopio	3 839	308,0	2 491	78,6	1 703	12,6	2 552	-2,7	393	42,9	709	0,6
Pohjois-Karjala	1 627	-5,4	1 117	0,2	2 170	6,3	2 890	-5,2	550	16,5	704	-41,7
Joensuu	.	.	.	.	.	.	.	.	.	.	.	.
Keski-Suomi	6 936	-10,8	4 675	-2,0	10 159	-21,6	17 767	-9,3	1 730	38,0	2 137	18,3
Jyväskylä	3 290	-0,2	4 299	2,3	2 013	10,8	2 953	15,2	1 600	41,3	1 653	10,3
Etelä-Pohjanmaa	1 459	57,7	974	26,2	1 136	17,1	4 317	32,1	707	-3,9	1 253	44,0
Seinäjoki	.	.	.	.	.	.	.	.	.	.	.	.
Pohjanmaa	1 937	-23,0	2 113	-15,4	2 952	18,6	2 629	-31,0	782	12,5	5 047	23,1
Vaasa	.	.	.	.	.	.	.	.	.	.	.	.
Keski-Pohjanmaa	382	19,7	501	-30,9	1 231	219,7	1 479	20,2	130	-11,6	484	-18,4
Kokkola	.	.	.	.	.	.	.	.	.	.	.	.
Pohjois-Pohjanmaa	10 795	-2,2	5 815	-12,5	24 689	-4,7	9 554	-4,8	3 953	-18,6	15 122	-1,2
Kuusamo	4 108	0,7	860	-28,0	16 065	-5,5	2 692	2,6	1 309	-55,2	783	9,7
Oulu	.	.	.	.	.	.	.	.	.	.	.	.
Kainuu	6 332	-25,2	696	-28,2	3 018	18,7	2 713	31,1	362	-77,9	1 396	26,2
Kajaani	.	.	.	.	.	.	.	.	.	.	.	.
Lappi	180 793	13,5	43 146	41,2	107 194	12,0	12 595	-7,8	40 811	7,9	64 042	-5,1
Rovaniemi	41 132	24,1	19 345	39,2	8 721	17,6	2 165	-18,2	16 008	3,2	13 092	5,5
Ahvenanmaa	1 456	13,4	1 024	-13,9	1 577	-1,1	5 751	-18,0	111	-21,3	4 716	23,7
Maarianhamina	782	10,9	681	-9,0	630	-2,8	1 578	-17,8	98	-21,6	3 255	13,1

**Liitetaulukko 8.1. Ulkomaiset yöpymiset ja niiden vuosimuutos (%) hotelleissa vuonna 2019**

Maakunta / kunta	Ulkomaat		Venäjä		Saksa		Iso-Britannia		Ruotsi		Kiina	
Koko maa	5 858 104	2,6	619 884	1,4	520 175	3,1	486 502	-5,3	442 983	-0,2	372 457	17,4
Manner-Suomi	5 749 342	2,6	618 058	1,3	517 096	3,2	485 441	-5,4	353 506	-0,4	372 382	17,4
Uusimaa	2 928 677	3,9	248 889	3,4	231 403	2,9	187 372	-3,7	189 274	-2,7	232 923	16,7
Espoo	162 257	4,2	16 732	-1,0	12 204	5,0	7 626	-14,2	10 742	-7,5	12 748	-18,1
Helsinki	2 248 686	4,0	198 400	4,2	182 142	5,4	152 304	-1,5	142 968	-1,6	113 054	2,9
Vantaa	401 612	6,4	19 959	-0,4	23 802	7,9	22 915	-11,4	24 947	-5,1	94 136	50,6
Varsinais-Suomi	219 542	19,4	11 546	-1,3	31 684	38,6	10 001	20,9	29 546	-1,9	4 766	10,5
Turku	172 534	19,2	8 589	-11,4	25 632	35,3	8 607	22,6	23 558	2,6	4 017	15,6
Satakunta	51 029	2,6	1 365	-26,2	8 146	-22,3	1 925	-40,1	6 349	-10,3	700	23,0
Pori	20 905	-10,0	635	-43,6	2 906	-27,7	1 061	-42,6	2 349	-21,0	450	7,1
Kanta-Häme	29 987	-8,0	2 656	-14,0	3 488	14,0	1 291	-10,6	3 116	-14,5	388	-69,7
Hämeenlinna	14 769	-18,7	1 117	-27,9	1 704	2,8	926	-15,2	1 931	-7,0	192	-63,9
Pirkanmaa	187 722	-15,2	11 889	-10,4	17 634	1,2	10 172	-3,9	20 982	-4,7	6 161	-11,5
Tampere	170 344	-16,7	8 914	-3,6	16 095	0,8	9 848	-2,4	19 274	-5,8	4 914	-23,5
Päijät-Häme	87 840	10,0	12 005	-27,3	6 884	-6,0	4 559	20,4	6 191	-3,9	5 555	93,3
Lahti	69 248	19,3	9 283	-28,4	5 190	-11,4	3 319	20,1	5 613	13,3	4 887	194,6
Kymenlaakso	40 618	-6,0	12 710	-1,1	2 978	-22,1	3 808	11,9	2 451	-8,9	379	-23,4
Kouvola	13 404	1,1	4 174	-3,4	1 672	13,3	383	-15,5	1 239	21,0	163	-6,3
Etelä-Karjala	174 281	-0,1	142 374	6,9	3 803	-4,2	1 205	-2,0	4 981	10,7	2 372	52,6
Lappeenranta	85 847	0,4	61 975	15,5	3 079	-0,0	841	-1,9	3 058	9,0	2 169	59,4
Etelä-Savo	63 118	5,1	30 081	6,4	4 891	8,2	1 315	-7,7	2 686	8,5	1 477	-34,9
Mikkeli	20 484	-11,5	6 255	-27,1	1 032	-31,6	560	-9,7	1 236	26,4	697	-29,7
Pohjois-Savo	76 136	4,1	18 830	-15,8	12 456	-6,7	2 288	-18,0	4 062	13,2	9 835	292,5
Kuopio	42 785	-1,6	10 993	-13,9	6 839	-2,8	1 815	-10,1	2 720	11,5	564	-14,0
Pohjois-Karjala	46 320	-0,7	13 129	-2,5	4 877	-14,8	1 514	-5,2	2 185	-9,3	1 816	227,2
Joensuu	25 440	-8,0	5 632	-8,9	2 678	-18,0	952	-27,2	1 675	-19,3	1 710	279,2
Keski-Suomi	112 781	-13,1	13 173	-22,8	13 010	-14,2	5 315	-7,5	8 155	11,2	2 847	-5,6
Jyväskylä	59 287	-15,6	2 888	-29,3	6 862	-23,3	3 902	-20,5	5 375	3,6	2 085	-1,0
Etelä-Pohjanmaa	29 006	17,3	1 992	59,4	1 984	18,8	1 161	89,4	4 389	34,3	616	-11,1
Seinäjoki	11 446	-5,4	367	15,4	920	10,7	405	19,1	1 516	5,8	306	74,9
Pohjanmaa	71 338	-7,6	1 384	22,8	5 505	5,2	3 910	-0,4	24 850	8,3	585	-26,1
Vaasa	54 536	-11,4	1 154	22,0	3 926	-14,2	2 479	-30,2	21 713	16,4	520	-31,7
Keski-Pohjanmaa	11 226	14,9	126	-65,9	960	-1,0	478	14,6	1 733	-3,0	122	-16,4
Kokkola	8 943	3,0	124	-48,1	925	-2,6	459	16,5	1 581	-6,4	118	-19,2
Pohjois-Pohjanmaa	205 739	-4,9	29 756	2,5	27 288	23,6	29 811	-6,0	14 007	-2,5	8 203	-0,3
Kuusamo	85 872	-2,5	23 179	4,0	7 143	99,9	24 282	6,7	1 746	23,0	1 618	-44,9
Oulu	85 581	-1,5	4 927	-9,3	11 066	12,3	3 979	-2,8	10 330	-7,0	4 936	21,3
Kainuu	69 894	-8,7	23 745	2,6	4 504	7,6	1 214	-48,5	1 635	-9,2	16 101	-10,9
Kajaani	7 016	-19,1	1 224	-19,7	844	-10,6	257	-28,0	577	-25,5	154	-14,0
Lappi	1 344 088	4,5	42 408	3,6	135 601	1,0	218 102	-7,5	26 914	11,4	77 536	22,4
Rovaniemi	446 611	6,5	21 237	10,8	25 451	5,8	35 474	-8,2	8 086	12,9	43 195	15,9
Ahvenanmaa	108 762	0,7	1 826	25,3	3 079	-12,4	1 061	54,9	89 477	0,5	75	-37,5
Maarianhamina	73 256	0,0	1 627	30,8	2 047	-17,4	910	50,7	58 563	-0,7	74	-36,2



**Liitetaulukko 8.2. Ulkomaiset yöpymiset ja niiden vuosimuutos (%) hotelleissa vuonna 2019**

Maakunta / kunta	Ranska		Yhdysvallat		Japani		Alankomaat		Italia		Viro	
Koko maa	296 804	14,9	295 566	6,9	216 948	4,3	198 460	9,1	159 390	13,9	152 866	0,1
Manner-Suomi	296 362	14,9	294 814	7,0	216 863	4,3	198 011	9,1	159 089	13,9	150 382	0,4
Uusimaa	83 957	20,8	211 108	3,5	157 746	5,5	74 833	13,3	80 289	13,2	73 553	6,9
Espoo	4 595	45,6	6 796	21,6	4 312	73,0	3 115	-12,9	2 448	-17,5	16 915	40,9
Helsinki	68 186	25,2	176 871	2,9	139 891	4,4	58 554	13,4	65 834	15,2	38 232	-7,0
Vantaa	9 008	-2,5	24 464	3,8	12 112	6,7	8 807	16,8	8 311	19,0	8 874	-8,9
Varsinais-Suomi	5 166	13,0	7 544	-8,1	4 131	-3,5	4 311	-14,8	11 197	112,7	9 456	6,2
Turku	4 350	13,9	6 660	-10,0	1 834	6,4	3 938	-12,3	9 334	118,1	5 669	-0,4
Satakunta	3 093	-0,6	1 396	-12,3	612	10,7	1 402	-13,2	1 669	34,1	1 805	-30,6
Pori	586	-15,8	624	-20,4	335	22,3	553	-24,7	565	-12,7	879	-39,5
Kanta-Häme	1 715	232,4	826	51,0	310	-31,3	417	-12,2	1 186	-8,3	1 439	-38,6
Hämeenlinna	293	-10,9	554	26,2	214	-18,0	254	-15,6	815	5,8	516	-30,6
Pirkanmaa	7 131	-4,7	10 720	-1,8	3 465	-21,2	5 908	-9,3	6 870	1,7	11 027	9,4
Tampere	6 856	-4,8	10 428	-2,7	3 449	-20,3	5 661	-9,3	6 089	-3,5	8 124	5,8
Päijät-Häme	3 457	89,3	2 120	68,4	1 942	5,8	2 000	-18,2	3 064	52,8	4 870	13,2
Lahti	2 550	98,3	1 342	25,0	994	98,0	1 806	-7,9	2 693	72,6	4 316	20,3
Kymenlaakso	702	-0,7	1 448	24,4	329	157,0	1 832	18,0	598	-28,6	4 289	9,4
Kouvola	294	-1,7	314	3,3	222	865,2	150	-19,8	349	-14,9	1 413	-0,1
Etelä-Karjala	678	15,3	1 203	10,0	443	22,7	1 306	36,9	2 088	91,7	2 669	-23,9
Lappeenranta	532	28,2	641	4,9	246	52,8	1 137	31,6	1 621	114,4	1 755	-4,2
Etelä-Savo	967	6,9	709	-20,8	478	5,8	475	-13,9	3 670	9,0	2 219	12,9
Mikkeli	218	-28,1	235	-11,7	156	-23,2	243	-15,6	614	-43,3	1 318	24,6
Pohjois-Savo	3 841	291,9	2 901	68,4	704	-2,1	1 638	20,8	1 206	3,9	2 378	-6,6
Kuopio	3 548	426,4	2 474	86,7	357	37,8	1 156	21,4	822	-4,5	1 602	-4,0
Pohjois-Karjala	831	-26,3	1 015	7,2	457	9,6	1 047	-21,7	1 060	9,5	1 744	25,2
Joensuu	649	-32,7	719	-12,0	333	7,4	534	-22,7	768	4,8	987	58,9
Keski-Suomi	6 257	-13,7	3 935	-10,8	1 639	40,4	8 701	-22,3	2 486	-3,0	15 909	-9,6
Jyväskylä	2 744	-8,5	3 617	-7,0	1 519	44,1	1 715	4,3	2 048	0,6	2 438	14,7
Etelä-Pohjanmaa	816	-7,4	916	36,3	693	-5,7	1 022	17,6	2 001	59,1	2 749	10,0
Seinäjoki	354	-7,3	366	-11,8	298	-19,0	741	32,3	673	3,7	1 058	24,6
Pohjanmaa	1 566	-32,9	1 915	-19,1	775	11,5	2 106	-3,6	2 422	-31,3	2 072	-17,7
Vaasa	1 401	-34,7	1 628	-16,8	728	14,3	1 671	-6,8	1 532	-47,7	1 291	-25,4
Keski-Pohjanmaa	211	11,1	479	-33,3	123	-16,3	1 142	291,1	437	56,1	1 039	-7,9
Kokkola	210	25,7	438	-37,5	123	-12,1	1 134	337,8	396	85,9	447	-40,0
Pohjois-Pohjanmaa	8 016	-8,0	5 161	-8,5	3 252	-15,2	10 681	-15,1	3 609	0,0	5 801	-15,2
Kuusamo	2 390	-10,8	553	-7,7	778	-59,4	4 914	-20,6	691	-8,1	958	-14,2
Oulu	3 505	-2,6	3 905	-13,6	2 318	39,5	3 532	32,2	2 184	-4,7	3 184	-20,9
Kainuu	5 077	-15,5	554	-25,7	346	-77,9	1 251	27,9	532	-12,8	1 044	7,4
Kajaani	199	29,2	127	-32,8	75	-57,1	544	300,0	125	10,6	455	-25,4
Lappi	162 881	15,3	40 864	42,1	39 418	7,6	77 939	19,2	34 705	5,4	6 319	-19,5
Rovaniemi	39 294	23,9	18 392	36,5	15 545	1,4	7 144	24,1	19 903	13,3	1 960	-19,9
Ahvenanmaa	442	14,2	752	-10,8	85	-22,7	449	-13,3	301	7,9	2 484	-16,5
Maarianhamina	356	14,1	584	-14,9	75	-25,0	375	-8,5	210	-5,0	1 335	-23,8

**Liitetaulukko 9.1. Majoitusliikkeiden kapasiteetti ja sen käyttö toimialan mukaan vuonna 2019**

Koko vuosi keskimäärin	Liikkeitä	Huoneita	Vuoteita	Huoneiden käyttöaste %	Huoneiden käyttöasteen muutos, %-yksikköä	Huoneiden keskihinta, euroa (sisältää alv. 10 %)
Kaikki majoitusliikkeet	1 184	65 464	161 814	52,5	1,5	108,22
Hotellit	637	54 341	119 479	56,1	1,3	110,46
Matkustajakodit ja täysihoidotat	97	1 925	4 815	24,6	7,1	63,32
Lomakylät	316	7 367	30 264	37,5	1,8	81,41
Leirintäalueet	135	1 831	7 257	34,0	4,3	.
Hostellit	44	1 474	3 736	59,4	5,3	44,92

**Liitetaulukko 9.2. Majoitusliikkeiden kapasiteetti ja sen käyttö toimialan mukaan, touko-elokuu 2019**

Touko-elokuu keskimäärin	Liikkeitä	Huoneita	Vuoteita	Huoneiden käyttöaste %	Huoneiden käyttöasteen muutos, %-yksikköä	Huoneiden keskihinta, euroa (sisältää alv. 10 %)
Kaikki majoitusliikkeet	1 303	68 915	171 992	55,1	2,8	104,90
Hotellit	643	55 124	120 915	59,6	2,7	107,44
Matkustajakodit ja täysihoidotat	107	2 231	5 585	32,6	9,5	67,17
Lomakylät	354	8 331	33 329	37,6	3,2	73,88
Leirintäalueet	200	3 229	12 163	36,7	-0,1	.
Hostellit	49	1 603	4 061	62,4	9,1	48,25

**Liitetaulukko 10.1. Majoitusliikkeiden kapasiteetti toimialan mukaan vuonna 2019**

	Liikkeet	Huoneet	Vuoteet	Matkailuvaunujen ja -autojen sähköliitäntäpisteet
Kaikki majoitusliikkeet	1 374	70 029	173 504	18 901
Hotellit	682	57 285	125 551	1 928
Huoneistohotelli	36	1 641	4 207	32
Kokoushotelli	88	16 611	31 699	10
Kylpylä	53	7 880	18 717	342
Lomahotelli	166	8 022	18 140	770
Taajamahotelli	222	15 446	30 482	198
Muu hotelli	117	7 685	22 306	576
Matkustajakodit ja täysihoidotat	112	2 181	5 538	449
Lomakylät	315	6 258	28 106	1 700
Leirintäalueet	215	2 542	9 951	14 686
Hostellit	50	1 763	4 358	138

## Liitetaulukko 10.2. Majoitusliikkeiden kapasiteetti aukioloajan mukaan vuonna 2019

		Liikkeet	Huoneet	Vuoteet	Matkailuvaunujen ja -autojen sähköliitäntäpisteet
Kaikki majoitusliikkeet	Yhteensä	1 374	70 029	173 504	18 901
	Auki ympäri vuoden	1 112	64 965	158 175	12 464
	Auki osan vuodesta	262	5 064	15 329	6 437
Hotellit	Yhteensä	682	57 285	125 551	1 928
	Auki ympäri vuoden	646	55 723	122 133	1 841
	Auki osan vuodesta	36	1 562	3 418	87
Matkustajakodit ja täysihoidolat	Yhteensä	112	2 181	5 538	449
	Auki ympäri vuoden	89	1 695	4 293	274
	Auki osan vuodesta	23	486	1 245	175
Lomakylät	Yhteensä	315	6 258	28 106	1 700
	Auki ympäri vuoden	243	5 215	24 253	1 262
	Auki osan vuodesta	72	1 043	3 853	438
Leirintäalueet	Yhteensä	215	2 542	9 951	14 686
	Auki ympäri vuoden	93	810	3 700	8 964
	Auki osan vuodesta	122	1 732	6 251	5 722
Hostellit	Yhteensä	50	1 763	4 358	138
	Auki ympäri vuoden	41	1 522	3 796	123
	Auki osan vuodesta	9	241	562	15

**Liitetaulukko 10.3. Majoitusliikkeiden kapasiteetti vuoteiden lukumäärän mukaan vuonna 2019**

		Liikkeet	Huoneet	Vuoteet	Matkailuvaunujen ja -autojen sähköliitäntäpisteet
Kaikki majoitusliikkeet	Yhteensä	1 374	70 029	173 504	18 901
	0 - 49	547	5 909	16 291	10 687
	50 - 99	357	9 111	24 460	4 298
	100 - 249	277	18 379	43 481	2 574
	250 -	193	36 630	89 272	1 342
Hotellit	Yhteensä	682	57 285	125 551	1 928
	0 - 49	150	2 490	5 152	324
	50 - 99	159	5 418	11 293	621
	100 - 249	205	15 581	32 941	556
	250 -	168	33 796	76 165	427
Matkustajakodit ja täysihoidot	Yhteensä	112	2 181	5 538	449
	0 - 49	67	909	2 113	221
	50 - 99	38	948	2 422	200
	100 -	7	324	1 003	28
Lomakylät	Yhteensä	315	6 258	28 106	1 700
	0 - 49	170	1 409	5 271	706
	50 - 99	82	1 295	5 419	306
	100 -	63	3 554	17 416	688
Leirintäalueet	Yhteensä	215	2 542	9 951	14 686
	0 - 49	134	815	2 909	9 383
	50 - 99	66	1 134	4 518	3 091
	100 -	15	593	2 524	2 212
Hostellit	Yhteensä	50	1 763	4 358	138
	0 - 49	26	286	846	53
	50 - 99	12	316	808	80
	100 -	12	1 161	2 704	5

**Liitetaulukko 10.4. Majoitusliikkeiden kapasiteetti huoneiden lukumäärän mukaan vuonna 2019**

		Liikkeet	Huoneet	Vuoteet	Matkailuvaunujen ja -autojen sähköliitäntäpisteet
Kaikki majoitusliikkeet	Yhteensä	1 374	70 029	173 504	18 901
	0 - 19	621	6 345	23 150	12 888
	20 - 49	364	11 117	29 782	4 101
	50 - 99	172	12 303	28 565	1 367
	100 -	217	40 264	92 007	545
Hotellit	Yhteensä	682	57 285	125 551	1 928
	0 - 19	108	1 496	3 633	249
	20 - 49	222	7 088	16 093	879
	50 - 99	152	10 947	23 528	393
	100 -	200	37 754	82 297	407
Matkustajakodit ja täysihoidot	Yhteensä	112	2 181	5 538	449
	0 - 19	69	854	2 461	216
	20 - 49	41	1 193	2 810	227
	50 -	2	134	267	6
Lomakylät	Yhteensä	315	6 258	28 106	1 700
	0 - 19	237	2 227	10 071	848
	20 - 49	56	1 632	6 851	595
	50 -	22	2 399	11 184	257
Leirintäalueet	Yhteensä	215	2 542	9 951	14 686
	0 - 19	180	1 484	6 032	11 527
	20 - 49	32	810	2 917	2 310
	50 -	3	248	1 002	849
Hostellit	Yhteensä	50	1 763	4 358	138
	0 - 19	27	284	953	48
	20 - 49	13	394	1 111	90
	50 -	10	1 085	2 294	0

# Majoitustilaston laatuseloste

## 1. Tilastotietojen relevanssi

Majoitustilasto on Tilastokeskuksen kuukausittain tuottama tilasto, joka kuvaa majoituspalvelujen tarjontaa ja käyttöä sekä majoituspalvelujen hintatasoa Suomessa.

**Majoituspalvelujen tarjontaa** kuvataan majoitusliikkeiden kapasiteettitiedoilla eli liikkeiden (toimipaikkojen), huoneiden ja vuodepaikkojen lukumäärillä.

**Majoituspalvelujen käyttöä** kuvataan majoitusliikkeiden kapasiteetin käytöllä, jota mitataan huoneiden ja vuodepaikkojen käyttöasteella. Lisäksi majoituspalvelujen käyttöä mitataan asiakkaiden eli liikkeeseen saapuneiden henkilöiden ja yöpymisten määrillä, jotka on eritelty asiakkaan asuinmaan mukaan.

**Majoituspalvelujen hintatasoa** kuvataan huoneen (tai mökin) keskihinnalla (=keskimääräinen huoneesta maksettu hinta) ja yöpymisen keskihinnalla. Tiedot kerätään kuukausittain majoituspalveluja tarjoavilta majoitusliikkeiltä, joissa on vähintään 20 vuodepaikkaa tai sähköpistokkeella varustettua matkailuvaunu/-autopaikkaa.

### Luokitukset

Tilastoinnissa käytetyt toimiala- ja alueluokitukset ovat nähtävissä Tilastokeskuksen luokituspalvelussa. Majoituspalveluja tarjoavat liikkeet on pääsääntöisesti luokiteltu toimialaluokituksen (TOL 2008) mukaan, jota käytetään majoitustilastossa joiltakin osin soveltaen niin, että hotelleihin kuuluvat kaikki hotellitasoiset liikkeet (esim. hotellitasoiset hostellit sekä hotellitasoiset koulutus- ja kurssikeskukset). Majoitustilastossa käytössä oleva ISO 3166-1 standardin mukainen maanosaluokitus ei täysin vastaa Eurostatin käyttämää luokitusta, jossa mm. Turkki ja Kypros kuuluvat Eurooppaan, kun taas ISO 3166-1 luokituksessa ne kuuluvat Aasiaan. Alueluokituksessa käytetään Tilastokeskuksen kuntapohjaista alueluokitusta tilastovuodelta.

Tilastokeskus kerää tiedot Manner-Suomen liikkeiltä. Ahvenanmaalta tiedot saadaan maakunnan tilastoviraston Ålands statistik- och utredningsbyrån (ÅSUB) välityksellä. Erilaisista tilastointimenetelmistä johtuen Ahvenanmaan tiedot saattavat poiketa ÅSUB:n julkaisemista tiedoista.

Tilaston tietoja tarvitaan kotimaanmatkailun ja ulkomailta Suomeen suuntautuvan matkailun seurantaan ja edistämiseen sekä matkailuinvestointien suunnitteluun valtakunnallisella ja alueellisella tasolla. Tietoja käytetään valtionhallinnossa, kunnissa, matkailualan yrityksissä ja järjestöissä sekä tutkimuslaitoksissa. Suomen lisäksi majoitustilaston tietoja julkaisevat EU ja maailman matkailujärjestö (World Tourism Organization, WTO). Majoitustilaston ennakkotietoja julkaistaan kuukausittain Majoitustilasto -kuukausijulkaisussa. Lopulliset tiedot julkaistaan Majoitustilasto -vuosijulkaisussa. Tietoja julkaistaan kunta- ja maakuntatasoilla.

Majoitustilasto tuotetaan Euroopan parlamentin ja neuvoston uuden matkailutilastoasetuksen (692/2011) velvoittamana. Asetus astui voimaan vuoden 2012 alussa ja sen edellyttämät tilastotiedot toimitetaan Eurostatin käyttöön. Tilaston laatimista ohjaa tilastolaki. Majoitusliikkeiden velvollisuus asuinmaakohtaisen tiedon keräämiseen asiakkaista perustuu majoitus- ja ravitsemistoimintaa koskevaan lainsäädäntöön.

## 2. Tilastotutkimuksen menetelmäkuvas

Majoitusliikerekisteriä ylläpidetään Innovaatiot, liikenne ja matkailu -vastualueella ja sitä päivitetään jatkuvasti liikkeiltä saaduilla tiedoilla. Perusteellisempi päivitys tehdään vuosittain liikkeille lähetetyllä kyselyllä ja muiden lähteiden avulla. Ahvenanmaan majoitusliikkeet sisältyvät rekisteriin.

Tilastointimenetelmänä on rekisterissä olevien liikkeiden kokonaistilastointi, kun perusjoukosta on rajattu pois pienet alle 20 vuodepaikkaa tai sähköpistokkeella varustettua matkailuvaunu/-autopaikkaa sisältävät liikkeet. Tilastoinnin piirissä on noin 1400 liikettä (toimipaikkaa). Laajimmillaan tilastointi on kesällä, kun leirintäalueet, kesähotellit ja muut kesäaikaiset liikkeet ovat toiminnassa.

Tilaston tiedot kerätään majoitusliikkeiltä kuukausittain sähköisesti web-lomakkeella. Kysyttäviä tietoja ovat: liikkeen aukiolopäivien lukumäärä, käytettävissä oleva majoituskapasiteetti (huoneet ja vuodepaikat), kuukauden aikana päivittäin käytössä olleiden huoneiden summa sekä majoituksen myyntitulo arvonlisävero

mukaan lukien. Lisäksi pyydetään tiedot palvelujen käyttäjistä (liikkeeseen saapuneet) ja yöpymisten määrästä asuinmaan mukaan eriteltyinä.

Vuoden 2004 tammikuusta alkaen kuukausikyselyyn vastaamattomien liikkeiden tiedot on estimoitu tilastollisin menetelmin (puuttuvan tiedon imputointi). Korvaavina tietoina käytetään liikkeen omia vuodentakaisia tietoja samalta tilastointikuukaudelta, jos nämä tiedot on käytettävissä. Muussa tapauksessa käytetään mahdollisimman samanlaisen (toimiala, kapasiteetti, sijaintimaakunta) luovuttajaliikkeen tietoja. Vastauskadon korvausmenetelmä parantaa tilaston ajallista ja alueellista vertailtavuutta.

### 3. Tietojen oikeellisuus ja tarkkuus

Tilaston tiedot perustuvat tietyn kokokriteerin täyttäviltä majoitusliikkeiltä kerättyyn kokonaisaineistoon. Puuttuvien liikkeiden tiedot korvataan tilastollisin menetelmin.

Kyselyn kato vaihtelee liikkeen toimialan ja koon mukaan. Kato on keskitasoa suurempi pienillä liikkeillä sekä leirintäalueilla ja lomakylillä. Suurimmillaan kato on kesällä, jolloin leirintäalueet, lomakylät ja muut kesäaikaiset liikkeet ovat kyselyssä mukana. Vuositasolla mitattuna kato on n. 10–15 prosenttia.

Liikkeiltä saadut tiedot tarkistetaan ennen tallennusta tietokantaan. Aineistoon tehdään ennen tulosten tuottamista loogisuustarkastukset, joiden perusteella virheelliset tapaukset korjataan.

### 4. Julkaistujen tietojen ajantasaisuus ja oikea-aikaisuus

Majoitustilaston kuukausittaiset ennakkotiedot julkaistaan noin 6 viikkoa tilastointikuukauden päättymisen jälkeen. Koko vuoden ennakkotiedot julkaistaan joulukuun tietojen yhteydessä seuraavan vuoden helmikuussa. Kaikki julkaistut ennakkotiedot tarkentuvat myöhässä tulleiden liikkeiden tiedoilla ja puuttuvien tietojen uudelleen imputoinnilla. Lopulliset tiedot julkaistaan Majoitustilasto -vuosijulkaisussa.

### 5. Tietojen saatavuus ja läpinäkyvyys/selkeys

Uusimmat kuukausittaiset ennakkotiedot ovat nähtävissä julkistamispäivänä Tilastokeskuksen kotisivuilla. Majoitusliikkeitä koskevia tilastoja on saatavilla myös Tilastokeskuksen PX-Web-tietokantapalvelussa. Keskeiset ennakkotiedot julkaistaan lisäksi Majoitustilasto -kuukausijulkaisussa (pdf-julkaisu). Vuositason ennakkotiedot julkaistaan joulukuun Majoitustilasto -kuukausijulkaisussa ja Tilastokeskuksen kotisivuilla.

Lopulliset tiedot julkaistaan Majoitustilasto -vuosijulkaisussa (pdf -julkaisu). Keskeiset vuositason lopulliset tiedot julkaistaan Tilastokeskuksen kotisivuilla.

Kuukausiaineistoista tuotetaan maksullista asiakaspalvelua varten Excel-tiedostona erillinen taulukkopaketti, jossa on kattavampaa alueellista ja toimialoittaista tietoa. Tilastoaineistosta voidaan toimeksiannosta tehdä erillisselvityksiä.

### 6. Tilastojen vertailukelpoisuus

Tilastokeskus on tuottanut majoitustilastoa vuodesta 1971 lähtien. Tilastoa on uudistettu perusjoukon ja tilastointitavan osalta useita kertoja. Viimeisin perusjoukkoa koskeva uudistus toteutettiin vuoden 2012 alussa, jolloin Euroopan parlamentin ja neuvoston matkailutilastoasetus (692/2011) astui voimaan. Uusi liikkeiden vähimmäiskoko on 20 vuodepaikkaa tai sähköpistokkeella varustettua matkailuvaunu/-autopaikkaa. Ennen vuotta 2012 tilastoon sisältyivät majoitusliikkeet, joissa oli vähintään 10 huonetta, mökkiä tai sähköpistokkeella varustettua matkailuvaunupaikkaa sekä retkeilymajat. Kohdejoukon laajennus kasvatti yöpymisvuorokausien määrää vuositasolla noin prosentilla. Vuonna 2017 majoitustilaston kohdejoukkoa on tarkistettu ja siihen on lisätty muutamia hotelli- ja hostellitoimialoilla toimivia majoitusliikkeitä vuoden 2017 tammikuun tiedoista alkaen. Muutoksen vaikutus on noin 2,5 prosenttia yöpymisten kokonaismäärästä. Muutoksesta johtuen tiedot vuodesta 2017 alkaen eivät ole täysin vertailukelpoiset aiempien vuosien kanssa.

Majoitusliikkeiden kuukausittaiset tiedot julkaistaan Tilastokeskuksen PX-Web-tietokantataulukkopalvelussa alkaen vuodesta 1995. Lopulliset tiedot päivitetään vuosijulkaisun yhteydessä.

Ennakkotietojen vertailussa on otettava huomioon, että ensimmäiset julkaistut ennakkotiedot voivat muuttua saman kalenterivuoden aineiston kuukausittaisissa revisoinneissa.

EU:ssa matkailutilastoja oli vuoden 2011 loppuun saakka harmonisoitu matkailutilastodirektiivin (95/57/EY) nojalla ja vuoden 2012 alusta matkailutilastoasetuksen (692/2011) nojalla. Majoitustilaston tiedot ovat vertailukelpoisia muiden EU-maiden vastaaviin tilastoihin.

## 7. Selkeys ja eheys/yhtenäisyys

Tilastokeskuksen majoitustilasto on ainoa säännöllisesti tehtävä majoitusliikkeiden palvelujen tarjontaa ja käyttöä fyysisillä mittareilla kuvaava tilasto. Majoitusliikkeiden liikevaihdon ja palkkasumman suuruudesta saadaan kuukausitason tietoa Tilastokeskuksen palvelujen kuukausikuvaajissa ('Muut palvelut'), jossa majoitustoiminta kuuluu toimialaluokituksen pääluokkaan H yhdessä ravitsemistoiminnan kanssa. Toimialaluokituksen 2-numerotasolla majoitustoiminta voidaan erottaa omaksi toimialakseen. Majoitustilastosta saatavat hotellien kuukausittaiset yöpymistiedot ja hotellihuoneiden käyttöastetiedot korreloivat voimakkaasti majoitustoiminnan liikevaihtotietojen kanssa.

Tilastokeskuksessa tuotetaan myös säännöllisesti otospohjaista Suomalaisten matkailututkimusta, jossa on tietoa kotimaisten matkailijoiden palvelujen käytöstä. Majoituspalvelujen käytössä on pyritty mahdollisimman yhdenmukaiseen luokitteluun majoitustilaston kanssa. Erilaisesta tutkimusmenetelmästä ja perusjoukosta sekä palvelujen kattavuudesta johtuen täysin yhdenmukaiseen tulokseen ei majoituspalvelujen käyttöön nähden ole kuitenkaan mahdollista päästä. Rekisteripohjaisena tilastona majoitustilasto tarjoaa hyvän vertailuaineiston tälle otospohjaiselle haastattelututkimukselle.

Majoitustilastoa käytetään myös matkustustaseen laadinnassa viiteaineistona.



### Lisätietoja

Sofia Pitkänen 029 551 3556

Ossi Nurmi 029 551 2984

Vastaava tilastojohtaja:

Mari Ylä-Jarkko

[liikenne.matkailu@tilastokeskus.fi](mailto:liikenne.matkailu@tilastokeskus.fi)

[www.tilastokeskus.fi](http://www.tilastokeskus.fi)

Lähde: Majoitustilasto. Tilastokeskus

Asiakaspalaute: [www.tilastokeskus.fi/palaute](http://www.tilastokeskus.fi/palaute)

---

Tietopalvelu ja viestintä, Tilastokeskus  
puh. 029 551 2220  
[www.tilastokeskus.fi](http://www.tilastokeskus.fi)

Julkaisutilaukset, Edita Publishing Oy  
puh. 020 450 05  
[asiakaspalvelu.publishing@edita.fi](mailto:asiakaspalvelu.publishing@edita.fi)  
[www.editapublishing.fi](http://www.editapublishing.fi)

ISSN 1796-0479  
= Suomen virallinen tilasto  
ISSN 1799-6309 (pdf)