

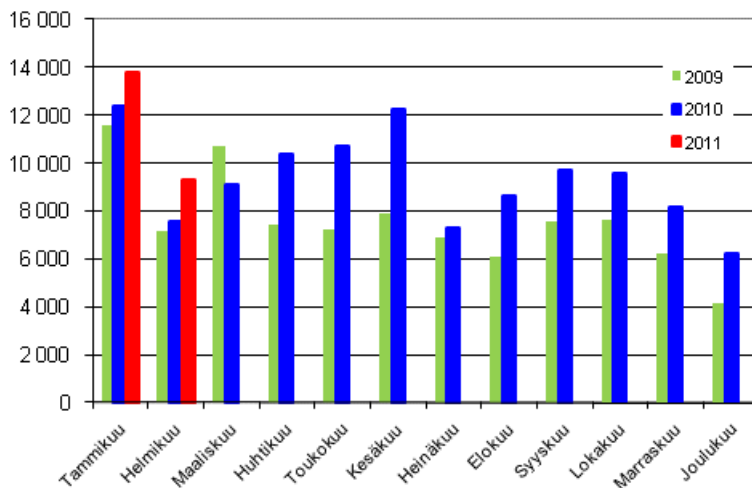
# Moottoriajoneuvojen ensirekisteröinnit

2011, helmikuu

## Helmikuussa 2011 ensirekisteröitiin 9 301 uutta henkilöautoa

Helmikuussa 2011 rekisteröitiin 14 255 uutta ajoneuvoa, joista autoja oli 10 554. Ensirekisteröinnit kasvoivat 21,4 prosenttia edellisvuoden vastaavaan kuukauteen verrattuna. Uusia henkilöautoja rekisteröitiin helmikuussa 9 301, mikä on 22,5 prosenttia enemmän kuin viime vuonna. Henkilöautoista 44,0 prosenttia oli dieselkäyttöisiä. Tiedot perustuvat Liikenteen turvallisuusviraston (Trafi) ajoneuvoliikennerekisteriin ja ne on tuottanut Tilastokeskus. Luvuissa ei ole mukana Ahvenanmaan ajoneuvoja.

### Henkilöautojen ensirekisteröinnit



Tammi-helmikuussa 2011 ensirekisteröitiin 34 474 ajoneuvoa. Lisäystä edellisvuoteen oli 17,9 prosenttia. Alkuvuonna henkilöautoja ensirekisteröitiin 23 088, mikä oli 15,6 prosenttia edellisvuotta enemmän. Yleisimmät henkilöautomerkit olivat tammi-helmikuun 2011 ensirekisteröinneissä Volkswagen, Toyota ja Skoda.

# Sisällys

## Taulukot

### Liitetaulukot

Liitetaulukko 1. Henkilöautojen ensirekisteröinnit maakunnittain tammi-helmikuu 2011.....	3
Laatuseloste: Moottoriajoneuvojen ensirekisteröinnit.....	4

# Liitetaulukot

Liitetaulukko 1. Henkilöautojen ensirekisteröinnit maakunnittain tammi-helmikuu 2011

Maakunta	Yhteensä	Bensiini	Diesel	Muu käyttövoima
Yhteensä	<b>23 088</b>	<b>12 773</b>	<b>10 215</b>	<b>100</b>
Uusimaa	9 309	4 962	4 314	33
Varsinais-Suomi	1 916	1 180	725	11
Satakunta	873	529	341	3
Kanta-Häme	726	432	289	5
Pirkanmaa	1 810	1 032	773	5
Päijät-Häme	736	420	316	.
Kymenlaakso	753	463	282	8
Etelä-Karjala	605	396	209	.
Etelä-Savo	556	309	243	4
Pohjois-Savo	955	489	453	13
Pohjois-Karjala	467	303	162	2
Keski-Suomi	898	503	391	4
Etelä-Pohjanmaa	713	365	344	4
Pohjanmaa	660	368	290	2
Keski-Pohjanmaa	230	105	124	1
Pohjois-Pohjanmaa	1 159	551	604	4
Kainuu	199	95	104	.
Lappi	522	271	250	1
Tuntematon	1	.	1	.

# ***Laatuseloste: Moottoriajoneuvojen ensirekisteröinnit***

## ***Tilastotietojen relevanssi***

Tilastokeskus tuottaa kuukausittain tilaston moottoriajoneuvojen ensirekisteröinneistä. Tilasto kuvaa viimeksi kuluneen kuukauden aikana rekisteröityjen uusien ajoneuvojen määrää Manner-Suomessa. Liikenteen turvallisuusvirasto (Trafi) luovuttaa Tilastokeskukselle tiedot uusista ajoneuvoista tilastointia varten. Ahvenanmaalla ajoneuvorekisteriä ylläpitää Ålands Motorfordonsbyrå, jolta Tilastokeskus saa vuosittain summattiedot ensirekisteröinneistä.

Suomessa rekisteröintivelvollisuuden alaisia tieliikenteen ajoneuvoja ovat henkilö-, paketti-, kuorma- ja linja-autot, moottoripyörät, mopot, moottorikelkat, traktorit, moottorityökoneet, kevyet kolmi- ja nelipyöräiset ajoneuvot (L5e, L6e ja L7e) sekä perävaunut. Ensirekisteröintitilaston määritelmät perustuvat ajoneuvolainsäädäntöön.

Kunta- ja maakuntakohtaisten ensirekisteröintitilastojen tuotannossa käytetään tilastovuonna voimassa olevaa Tilastokeskuksen kuntapohjaista alueluokitusta. Tilastojen tuotannossa noudatetaan tilastolakia.

Ensirekisteröintitilastojen avulla seurataan ajoneuvomarkkinoita. Tilastoja käyttävät Liikenteen turvallisuusviraston lisäksi mm. Autoalan tiedotuskeskus, Suomen Pankki sekä ajoneuvojen maahantuojat ja jälleenmyyjät.

## ***Tilastotutkimuksen menetelmäkuvaus***

Ensirekisteröintitilastojen perusjoukon muodostavat uudet rekisteröidyt ajoneuvot. Kyseessä on kokonaistutkimus eli mukana ovat kaikki rekisteriin tulleet uudet ajoneuvot. Tilaston ulkopuolelle jäävät puolustusvoimien erillisrekisterissä olevat ajoneuvot. Ahvenanmaalle rekisteröidyistä ajoneuvoista Tilastokeskus saa summattietoja vain vuositasolla. Ensirekisteröintitilastoissa käytetty tilastoyksikkö on ajoneuvo.

Tilastokeskus saa Liikenteen turvallisuusvirastolta kuukausittain lisäksi tiedot käytettynä yksittäismaahantuoduista ajoneuvoista. Käytettynä ulkomailta tuotujen autojen rekisteröinnit eivät ole ensirekisteröintejä, joten ne tilastoidaan erikseen.

## ***Tietojen oikeellisuus ja tarkkuus***

Ensirekisteröintitilastojen laatu on sidoksissa ajoneuvorekisterin laatuun. Ajoneuvorekisterissä on jonkin verran puutteita ja virheitä. Niitä korjataan tilastojen laadun parantamiseksi mahdollisuuksien mukaan mm. vertaamalla aineiston muiden ajoneuvojen tietoihin.

## ***Julkaistujen tietojen ajantasaisuus ja oikea-aikaisuus***

Moottoriajoneuvojen ensirekisteröintitilasto julkaistaan Tilastokeskuksen internet-sivuilla joka kuukauden neljäntenä arkipäivänä. Julkaistava tilasto sisältää tiedot edellisen kuukauden aikana rekisteröidyistä uusista ajoneuvoista. Kuukausitilastossa ei ole mukana Ahvenanmaan ajoneuvoja. Tilastossa esitettävät tiedot ovat lopullisia.

## ***Tietojen saatavuus ja läpinäkyvyys/selkeys***

Tuoreimmat tiedot ensirekisteröinneistä ovat nähtävillä Tilastokeskuksen internet-sivuilla joka kuukauden neljäntenä arkipäivänä. Samaan aikaan julkaistaan ajoneuvoluokakohtaiset ensirekisteröintimäärät maakunnittain Tilastokeskuksen StatFin-tietokannassa. Tilastokeskuksen tuottamista ensirekisteröintitilastoista tiedottavat myös Liikenteen turvallisuusvirasto ja Autoalan tiedotuskeskus.

Ensirekisteröintitilastoja julkaistaan myös vuosittain ilmestyvässä Moottoriajoneuvot-julkaisussa. Julkaisun taulukoissa ovat mukana myös Ahvenanmaalla rekisteröidyt uudet ajoneuvot. Rekisteröityjen uusien ajoneuvojen määrät esitetään julkaisussa aikasarjana vuodesta 1960 lähtien.

### ***Tilastojen vertailukelpoisuus***

Ajoneuvoluokkoittaiset ensirekisteröintien kokonaismäärät ovat vertailukelpoisia aikaisempiin vuosiin.

Maakunta- ja kuntakohtaisia tietoja vertailtaessa on otettava huomioon tapahtuneet kuntaliitokset, sillä kuntatilastot tehdään aina tilastovuonna voimassaolevan kuntaluokituksen mukaisesti. Vuoteen 1999 asti kuntakohtaiset ensirekisteröintitilastot tehtiin ajoneuvorekisteriin merkityn ajoneuvon kunnan perusteella. Vuodesta 2000 lähtien ajoneuvon kuntakoodina on käytetty ajoneuvon haltijan kotikunnan mukaista kuntakoodia.

### ***Selkeys ja eheys/yhtenäisyys***

Ensirekisteröintien kuukausitilasto kuvaa viimeksi kuluneen kuukauden aikana rekisteröityjen uusien ajoneuvojen määrää Manner-Suomessa. Ahvenanmaalle ensirekisteröidyt ajoneuvot eivät ole mukana kuukausitilastoissa.

### Lisätietoja

Sami Lahtinen (09) 1734 3207

Kari Keränen (09) 1734 3208

Irmeli Segerholm (09) 1734 3219

Vastaava tilastojohtaja:

Hannele Orjala

[liikenne.matkailu@tilastokeskus.fi](mailto:liikenne.matkailu@tilastokeskus.fi)

[www.tilastokeskus.fi](http://www.tilastokeskus.fi)

Lähde: Ensirekisteröintitilastot 2011, Tilastokeskus, Trafi