

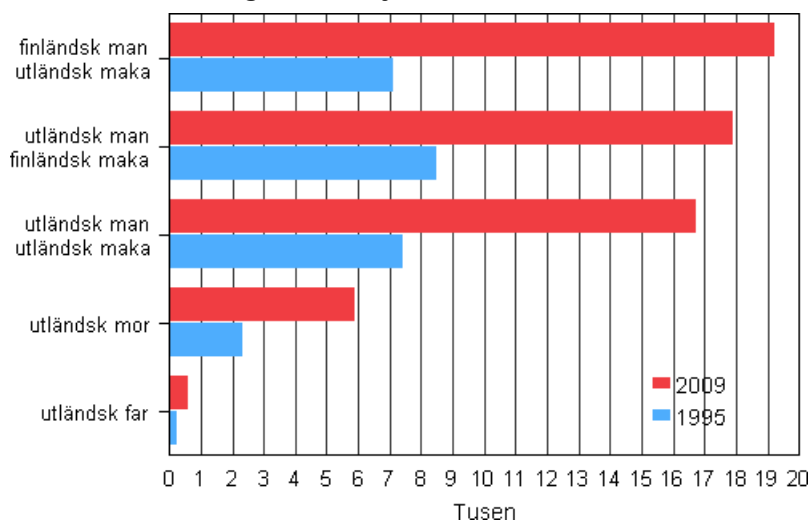
Familjer 2009

Översikt

Antalet utländska familjer ökar, andelen fortfarande liten

Enligt Statistikcentralens familjestatistik fanns det i slutet av 2009 60 500 familjer i Finland, där åtminstone den ena maken eller den ensamstående föräldern var utländsk medborgare. Under det senaste året har deras antal ökat med 4 200 familjer. År 1995 fanns det bara 25 800 sådana familjer, vilket var 1,9 procent av alla familjer. Dessa familjers andel är fortfarande bara 4,2 procent av alla familjer i Finland, trots att deras antal har ökat.

Utländska medborgares familjer åren 1995 och 2009



Den vanligaste kombinationen i utländska familjer är nu finsk man och utländsk kvinna och den näst vanligaste är utländsk man och finsk kvinna. I mitten av 1990-talet var den vanligaste kombinationen i utländska familjer fortfarande finsk kvinna och utländsk man. År 2009 ökade kvantitativt sett mest de familjer där båda makarna är utländska medborgare.

Uppgifter om familjer för år 2009 publicerades redan i maj 2010. Den här översikten är mera omfattande än det tidigare offentliggörandet och innehåller bl.a. en allmän översikt och tabeller. Följande mer omfattande översikt publiceras i november 2011.

Innehåll

1. Den vanligaste typen av familj i Finland är barnlöst gift par.....	4
1.1 Familjetyperna varierar i olika åldersskeden.....	5
1.2 Manspar äldre än kvinnopar.....	6
1.3 Sambor som unga – gifta som äldre.....	7
1.4 Papporna i sambofamiljerna oftare ogifta än mammorna.....	7
2. Bara två procent familjer med främmande modersmål.....	9
2.1 Största gruppen med ett främmande språk är de ryskspråkiga.....	9
2.2 Finländsk make och utländsk maka.....	9
2.3 Kvinnornas och männens utlandsfödda makar från olika länder.....	10
3. Andelen barnfamiljer sjunker stadigt.....	12
3.1 Vanligaste barnfamiljen fortfarande familj med gifta par.....	13
3.2 Något under hälften av föräldrarna i ombildade familjer är gifta med varandra.....	14
3.3 Antalet barn i barnfamiljer.....	14
4. Regionala skillnader mellan olika typer av barnfamiljer.....	17
4.1 Sambofamiljer vanliga på Åland.....	17
4.2 Minst enföräldersfamiljer i Österbotten.....	17
5. Merparten av barnen bor i tvåföräldrarsfamiljer.....	19
5.1 En tredjedel av barnen har minst två syskon hemma.....	20
5.2 Vart tionde barn bor i ombildade familjer.....	21
6. Flickor flyttar tidigare hemifrån än pojkar.....	22
7. Kvinnor bor ensamma oftare än män.....	24

Tabeller

Tabell 1. Familjebefolkning och familjens medelstorlek åren 1950–2009.....	4
Tabell 2. Familjer efter typen åren 1950–2009 efter år och familjetyp.....	5
Tabell 3. Mannens/hustruns/faderns/moderns civilstånd i samborförhållanden och familjer med en förälder år 2009.....	8
Tabell 4. Utländska medborgares familjer åren 1990–2009.....	10
Tabell 5. Barnfamiljer efter typ åren 1950–2009.....	12
Tabell 6. Ombildade familjer 1990–2009.....	14
Tabell 7. Antalet barn i barnfamiljer åren 1950–2009.....	15
Tabell 8. Barn i åldern 0-17 år efter familjetyp åren 1985–2009.....	19
Tabell 9. Barn efter antalet minderåriga barn i familjen åren 1985–2009.....	20
Tabell 10. Ungdomar i åldern 20–24 år med familjeställningen barn åren 1985–2009.....	22
Tabell 11. Bostadshushåll efter personantal 1960–2009.....	24

Tabellbilagor

Tabellbilaga 1. Familjebefolkning och familjens medelstorlek åren 1950–2009.....	27
Tabellbilaga 2. Svenskspråkiga familjer efter typ och makarnas/föräldrarnas barnantal 31.12.2009.....	27
Tabellbilaga 3. Äkta makar efter ordningsnummer för mannens och kvinnans äktenskap 31.12.2009.....	28
Tabellbilaga 4. Familjer efter makarnas/föräldrarnas språk 31.12.2009.....	28

Tabellbilaga 5. Barnfamiljer efter föräldrarnas språk 31.12.2009.....	29
Tabellbilaga 6. Familjer efter makarnas/föräldrarnas medborgarskap 31.12.2009.....	29
Tabellbilaga 7. Barnfamiljer efter föräldrarnas medborgarskap 31.12.2009.....	30
Tabellbilaga 8. Familjer efter makarnas/föräldrarnas födelseland 31.12.2009.....	30
Tabellbilaga 9. Barnfamiljer efter föräldrarnas födelseland 31.12.2009.....	31
Tabellbilaga 10. Familjer efter familjetyp och antalet hemmaboende barn under 18 år 31.12.2009.....	31
Tabellbilaga 11. Barnfamiljer efter antalet barn under 18 år och familjetyp 31.12.2009.....	32
Tabellbilaga 12. Ombildade familjer efter familjens sammansättning och antalet barn 31.12.2009.....	32
Tabellbilaga 13. Familjer efter barnens åldersgrupp och familjetyp 31.12.2009.....	33
Tabellbilaga 14. Familjernas barn i åldern 0–24 år efter familjetyp och adoptivbarn efter ålder 31.12.2009.....	34
Tabellbilaga 15. Barnen efter ålder och antalet familjens minderåriga barn som bor hemma 31.12.2009.....	35
Tabellbilaga 16. Män med familj efter ålder och familjetyp 31.12.2009.....	36
Tabellbilaga 17. Kvinnor med familj efter ålder och familjetyp 31.12.2009.....	37

Figurer

Figur 1A. Familjer efter typ och hustruns/moderns ålder år 2009 (far och barn -familjer efter faderns ålder).....	6
Figur 1B. Familjer efter typ och hustruns/moderns ålder år 2009 (far och barn -familjer efter faderns ålder), relativ fördelning.....	6
Figur 2. Registrerade partnerskap efter den yngre partners ålder år 2009.....	7
Figur 3. Ryskspråkiga familjer år 1995 och 2009	9
Figur 4A. Utlandsfödda makar till Finlandfödda män efter födelseland år 2009.....	11
Figur 4B. Utlandsfödda makar till Finlandfödda kvinnor efter födelseland år 2009.....	11
Figur 5A. Barnfamiljer efter familjetyp och moderns/ensamförsörjarfaderns ålder år 2009.....	13
Figur 5B. Barnfamiljer efter familjetyp och moderns/ensamförsörjarfaderns ålder år 2009, relativ fördelning.....	13
Figur 6. Antalet barn i medeltal i barnfamiljer efter moderns ålder åren 1985, 1990, 2008 och 2009.....	16
Figur 7. Andelen sambofamiljer av barnfamiljer efter landskap år 2009.....	17
Figur 8. Andelen ensamförsörjarfamiljer av barnfamiljerna efter landskap år 2009.....	18
Figur 9. Barn efter familjetyp och ålder år 2009.....	19
Figur 10. Barn efter ålder och antalet barn under 18 år i familjer år 2009.....	21
Figur 11A. Unga män i åldern 18–30 år efter familjeställning år 2009.....	22
Figur 11B. Unga kvinnor i åldern 18–30 år efter familjeställning år 2009.....	23
Figur 12. Bostadshushåll efter storlek 1990–2009.....	25
Figur 13. Bostadshushållsbefolkning efter bostadshushållets storlek 1990–2009.....	25
Figur 14. Andelen ensamboende män och kvinnor i resp. åldersklass 1990 och 2009.....	26
Kvalitetsredovisning, familjer 2009.....	38

1. Den vanligaste typen av familj i Finland är barnlöst gift par

Familjerna indelas enligt om personerna är gifta, sambor eller lever i ett registrerat partnerskap och om de har barn. Familjer med en ensamstående förälder bildar dessutom en egen grupp. Här har ingen gräns satts för barnets ålder. I kapitel 3 behandlas barnfamiljer, dvs. familjer med minst ett hemmaboende barn som inte fyllt 18 år. För föräldrar i barnfamiljer används också termen vårdnadshavare. I följande genomgång avser begreppet familjer med en förälder inte bara ensamförsörjarfamiljer, eftersom ett barn som bor med sin mor eller far kan vara i vilken ålder som helst. Den äldsta personen som i den här statistiken har familjeställningen barn är 79 år.

I slutet av år 2009 fanns det 1 450 000 familjer i Finland. Antalet ökade med 6 100 familjer från året innan. Ökningen var något mindre än föregående år.

Av befolkningen hör 76 procent till familjer. Andelen har minskat med 0,2 procentenheter från året innan. Minskningen har varit i samma storleksklass sedan början av 1990-talet. Den andel av folkmängden som hör till familjer var som störst under 1960- och 1970-talen, då 87 procent av befolkningen hörde till familjer. Familjebefolkningen har ökat med 7 800 personer under år 2009. Hela folkmängden ökade med 25 100 personer. I slutet av år 2009 var den genomsnittliga storleken på en familj 2,8 personer.

Tabell 1. Familjebefolkning och familjens medelstorlek åren 1950–2009

År	Familjer totalt	Familjebefolkning	Befolkning	Andel av familjebefolkningen, %	Familjens medelstorlek
1950	930 572	3 457 474	4 029 803	85,8	3,7
1960	1 036 270	3 855 037	4 446 222	86,7	3,7
1970	1 153 878	3 986 005	4 598 336	86,7	3,5
1980	1 278 102	4 023 091	4 787 778	84,0	3,1
1990	1 365 341	4 101 922	4 998 478	82,1	3,0
2000	1 401 963	4 053 850	5 181 115	78,2	2,9
2005	1 426 002	4 037 753	5 255 580	76,8	2,8
2006	1 431 376	4 039 944	5 276 955	76,6	2,8
2007	1 437 709	4 045 561	5 300 484	76,3	2,8
2008	1 444 386	4 051 662	5 326 314	76,1	2,8
2009	1 450 488	4 059 511	5 351 427	75,9	2,8

Den vanligaste familjetypen i Finland är de barnlösa gifta paren. År 2009 var deras andel av alla familjer 35 procent. Så sent som 2004 var den vanligaste familjetypen i Finland gifta par med hemmaboende barn i någon ålder. År 2009 utgjorde de gifta paren med barn 31 procent av alla familjer. Den här familjetypen har länge minskat i antal, medan antalet barnlösa gifta par varit växande. Antalet gifta par som bor med sina barn minskade med 3 300 familjer från året innan. Minskningen var något mindre än föregående år.

Orsakerna till att antalet äkta makar som bor med sina barn minskar kan sökas på flera olika håll. Det ökade antalet skilsmässor har minskat antalet gifta par. Under senare tid har de ungas bostadsförhållanden också förbättrats och ungdomarna flyttar därför tidigare hemifrån. Å andra sidan bildas det nuförtiden färre nya gifta par med barn, eftersom de åldersklasser som bildar familj i dag är små och samboendet är en populär familjeform.

Vad är då förklaringen till att antalet barnlösa äkta par har ökat? De stora årskullarna har uppnått åldern då deras barn har flyttat hemifrån och föräldrarna har överfört i familjestatistiken till gruppen gifta par utan barn. Skillnaden mellan gifta barnlösa par och gifta par med hemmaboende barn är än så länge liten.

Också antalet samboende par och deras andel av familjerna ökar. Samboende par utan barn utgör ändå bara 13 procent av alla familjer. Samboende par med barn utgör nuförtiden 8 procent av alla familjer. Deras antal håller också på att öka.

Antalet familjer med mor och barn har nu minskat för tionde året i rad. Familjerna med far och barn är fortfarande ovanliga – bara två familjer av hundra. Den relativa andelen har inte förändrats nämnvärt under de senaste åren.

Tabell 2. Familjer efter typen åren 1950–2009 efter år och familjetyp

År	Totalt	Äkta par utan barn	Äkta par med barn	Sambor utan barn	Sambor med barn	Mor och barn	Far och barn	Registrerade manliga par 1)	Registrerade kvinnliga par 1)
1950	930 572	176 650	593 763	137 803	22 356
1960	1 036 270	207 897	678 822	129 706	19 845
1970 2)	1 153 878	260 562	722 001	6 800	19 100	126 394	19 021
1980 3)	1 278 102	302 818	711 226	36 200	65 900	140 725	21 233
1990	1 365 341	364 452	640 062	65 896	123 471	147 297	24 161
2000	1 401 963	436 019	514 868	102 581	160 132	159 432	28 931
2001	1 407 759	446 404	501 981	105 399	166 601	158 440	28 934
2002	1 411 947	454 977	492 524	107 443	170 368	157 143	29 093	207	192
2003	1 415 104	462 561	483 140	109 672	174 144	156 235	29 352	271	275
2004	1 420 781	471 962	475 705	111 294	177 095	154 851	29 192	325	357
2005	1 426 002	481 209	468 266	112 847	180 590	153 024	29 238	398	430
2006	1 431 376	488 880	461 569	114 671	184 732	151 475	29 101	455	493
2007	1 437 709	496 814	456 235	115 860	188 172	150 251	29 288	527	562
2008	1 444 386	504 728	452 180	115 966	191 177	149 631	29 460	579	665
2009	1 450 488	509 916	448 897	116 797	193 894	149 823	29 765	625	771
%									
1950	100,0	19,0	63,8	14,8	2,4
1960	100,0	20,1	65,5	12,5	1,9
1970 2)	100,0	22,6	62,6	0,6	1,7	11,0	1,6
1980 3)	100,0	23,7	55,6	2,8	5,2	11,0	1,7
1990	100,0	26,7	46,9	4,8	9,0	10,8	1,8
2000	100,0	31,1	36,7	7,3	11,4	11,4	2,1
2001	100,0	31,7	35,7	7,5	11,8	11,3	2,1
2002	100,0	32,2	34,9	7,6	12,1	11,1	2,1	0,0	0,0
2003	100,0	32,7	34,1	7,8	12,3	11,0	2,1	0,0	0,0
2004	100,0	33,2	33,5	7,8	12,5	10,9	2,1	0,0	0,0
2005	100,0	33,7	32,8	7,9	12,7	10,7	2,1	0,0	0,0
2006	100,0	34,2	32,2	8,0	12,9	10,6	2,0	0,0	0,0
2007	100,0	34,6	31,7	8,1	13,1	10,5	2,0	0,0	0,0
2008	100,0	34,9	31,3	8,0	13,2	10,4	2,0	0,0	0,0
2009	100,0	35,2	30,9	8,1	13,4	10,3	2,1	0,0	0,1

1) Antalet familjer av typen Registrerat par och barn uppgick totalt 240.

2) Folkräkningens fördelning efter familjetyp har korrigerats på basis av intervjuundersökningar (Aromaa, Cantell & Jaakkola: Avoliitto (Samboende), Rättspolitiska forskningsinstitutet 49, Helsingfors 1981).

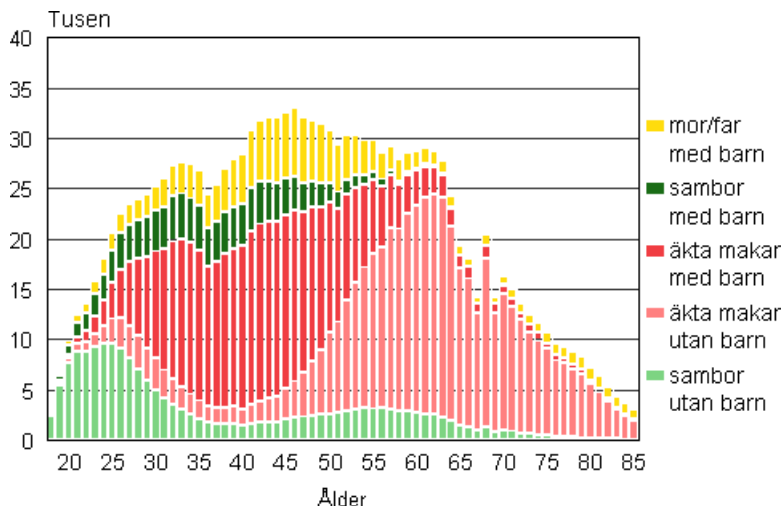
3) Folkräkningens fördelning efter familjetyp har korrigerats med registerbaserat familje- och sambomaterial för år 1981.

1.1 Familjetyperna varierar i olika åldersskeden

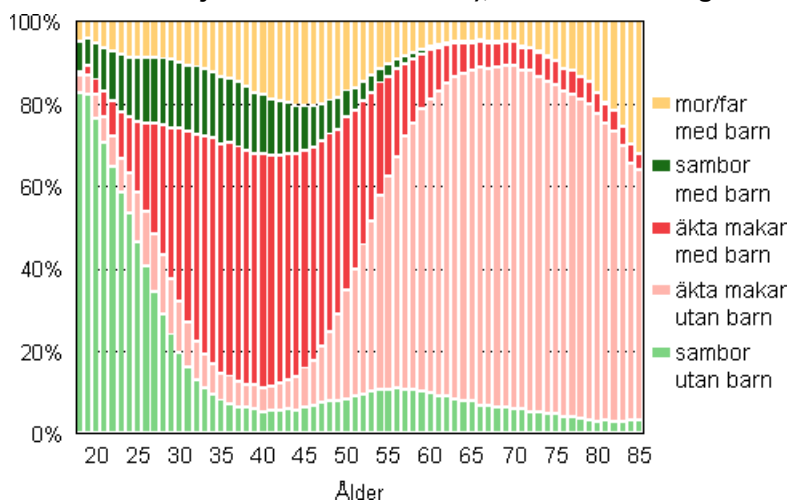
Kvinnornas familjetyper varierar i olika åldersskeden. Den mest typiska typen av familj bland unga kvinnor under 28 år, som har familj, är sambor utan barn. Redan då kvinnan fyllt 28 år är den mest typiska familjetypen gift par med barn. Först när kvinnorna fyllt 52 år är den mest typiska familjetypen gifta par utan barn. Till de allra äldsta (minst 89 år) kvinnornas familjer hör oftare barn än make. Av kvinnorna i

den här åldern hör bara nio procent till familjebefolkningen. Ålderdomen bland män ser rätt annorlunda ut i ljuset av familjestatistiken. Till exempel bland 89-åriga män hör 45 procent till familjer. Familjen är då oftast makar hos vilka det inte längre bor några barn.

Figur 1A. Familjer efter typ och hustruns/moderns ålder år 2009 (far och barn -familjer efter faderns ålder)



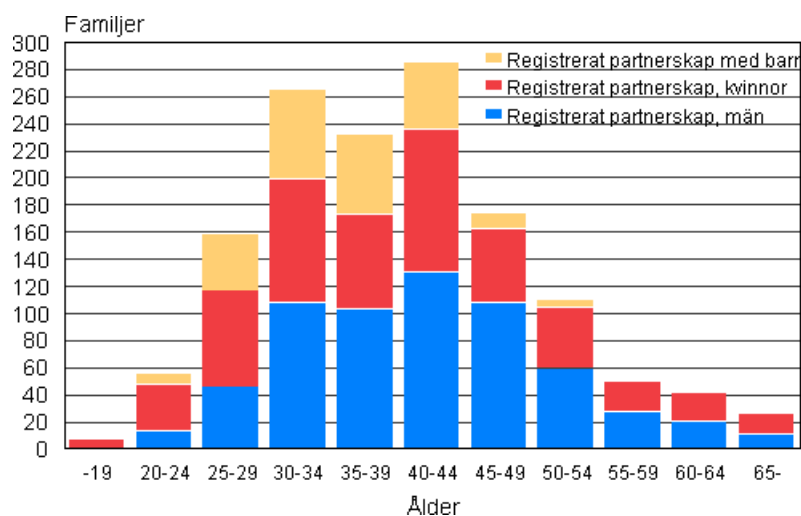
Figur 1B. Familjer efter typ och hustruns/moderns ålder år 2009 (far och barn -familjer efter faderns ålder), relativ fördelning



1.2 Manspar äldre än kvinnopar

I slutet av år 2009 levde 625 manspar och 771 kvinnopar i registrerat partnerskap, dvs. totalt 152 fler par än år 2008. De här familjerna anges i största delen av familjestatistikens tabeller bland gifta par. I vissa av tabellerna som gäller hela landet utgör de här familjerna en egen grupp. Uppgiften kan av datasekretesskäl anges kommunvis bara om det finns minst fem par. I figur 2 anges de registrerade mans- och kvinnoparens åldersfördelning efter den yngre partners ålder. Av figuren framgår att mansparen är äldre än kvinnoparen. I övriga figurer anges de registrerade paren bland gifta par. De är fortfarande så få till antalet att de inte skulle kunna särskiljas som en egen grupp.

Figur 2. Registrerade partnerskap efter den yngre partners ålder år 2009



1.3 Sambor som unga – gifta som äldre

Samboendet är de unga barnlösa parens boendeform. Barnlösa kvinnor är oftare sambor än gifta, ända upp till en ålder av 40 år. Av mödrarna finns det däremot fler samboende än gifta kvinnor bara i den lilla grupp mödrar som är under 25 år. Bland mödrar som är äldre än detta och som bor med sin partner är flertalet gifta. Ju äldre kvinnan är desto sannolikare är det att parförhållandet är äktenskap.

Andelen gifta par av alla familjer är 66 procent och av familjer där det är fråga om ett parförhållande 75 procent. Andelen samboende par av alla familjer är 21 procent. Av de familjer där det är fråga om parförhållande är 24 procent sambor.

Bland äkta par är det i 83 procent av fallen vardera makens första äktenskap. Man kan alltså säga att den traditionella familjemodellen fortfarande dominerar i Finland. Av de samboende paren är 67 procent sådana par där ingendera parten tidigare varit gift. Det innebär att någondera parten bland de samboende paren i medeltal varit klart oftare gift tidigare än vad som är fallet bland de gifta paren.

Bland 85 procent av de registrerade mansparen hade ingendera parten tidigare varit gift, bland kvinnoparen var andelen 74 procent.

1.4 Papporna i sambofamiljerna oftare ogifta än mammorna

Tidigare avslöjade en persons civilstånd en hel del om hans eller hennes familj. Nuförtiden kan man inte nästan alls dra några slutsatser utgående från civilståndet. Civilståndet har i Norden förlorat sin betydelse som demografisk variabel.

Av de kvinnor och män utan barn som lever i ett samboförhållande är omkring 74 resp. 75 procent ogifta. Fler samboende kvinnor är änkor än samboende män änklingar.

Av de män som bor tillsammans med barn och sambo är en något större del ogifta jämfört med kvinnorna. På motsvarande sätt finns det färre frånskilda män än kvinnor. En förklaring är säkert de ombildade familjer som uppstår då en ny man flyttat ihop med en frånskild mor. Fler samboende mödrar är också änkor än samboende fäder änklingar.

Tabell 3. Mannens/hustruns/faderns/moderns civilstånd i samborförhållanden och familjer med en förälder år 2009

Civilstånd	Familjetyp							
	Manlig sambo inga barn	Kvinnlig sambo inga barn	Manlig sambo och barn	Kvinnlig sambo och barn	Far och barn	Far och barn under 18 år	Mor och barn	Mor och barn under 18 år
Ogift	75,0	73,9	78,1	76,8	17,4	26,0	31,1	40,6
Gift	0,8	0,7	0,4	0,5	12,6	14,2	9,6	11,8
Frånskild	22,4	21,2	20,8	21,3	52,1	53,7	42,8	44,6
Änka/änkling	1,8	4,2	0,6	1,4	17,8	6,1	16,5	3,1
Totalt	100,0	100,0	100,0	100,0	100,0	100,0	100,0	100,0
N	193 856	193 851	116 788	116 786	29 752	15 547	149 738	102 088

Fäder och mödrar i enföräldersfamiljer har olika civilstånd. Över hälften av fäderna är frånskilda, bland mödrarna är de frånskilda betydligt färre. Bland dessa mödrar är 31 procent ogifta, av fäderna bara 17 procent. Beaktas bör att det inte finns några begränsningar ifråga om barnens ålder, dvs. här avses inte ensamförsörjare. Ett barn i enföräldersfamiljer kan vara i vilken ålder som helst, dvs. hit hör också familjer som består av t.ex. gamla mödrar som är änkor och deras vuxna barn.

Tabell 3 har kompletterats med kolumner för familjer som består av en ensamstående förälder och minderåriga barn (dvs. fäder och mödrar med minderåriga barn). Deras civilstånd avviker tydligt från gruppen med enföräldersfamiljer. Det finns färre änkor/änklingar och fler av alla andra civilstånd. Märkas bör att det relativa antalet änklar i enföräldersfamiljer är nästan dubbelt så stort jämfört med antalet änkor i enföräldersfamiljer. Detta trots att färre fäder blir änklar än mödrar änkor. Vid en skilsmässa stannar barnen i allmänhet hos modern, vid dödsfall finns det inget val. Hela 41 procent av mödrarna i enföräldersfamiljer är ogifta, en del av mödrarna är redan från början ensamförsörjare, men en större del beror på att samborförhållandet upplösts.

2. Bara två procent familjer med främmande modersmål

I 88 procent av alla familjer är den ensamstående föräldern eller båda makarna finskspråkiga. Andelen helt svenskspråkiga familjer är 4 procent. Familjer där den ena maken är svenskspråkig och den andra finskspråkig utgör tre procent av alla familjer. Kombinationer av finska och svenska med andra språk förekommer i tre procent av familjerna. Antalet familjer där båda makarna eller den ensamstående föräldern är icke finsk- eller svenskspråkig uppgår till 35 300, vilket är två procent av alla familjer.

Det är mycket vanligare att svenskspråkiga män har finskspråkiga makor än att svenskspråkiga kvinnor har finskspråkiga makar. Antalet helt svenskspråkiga par är nu bara 4 800 fler än de par där den ena är svenskspråkig och den andra finskspråkig.

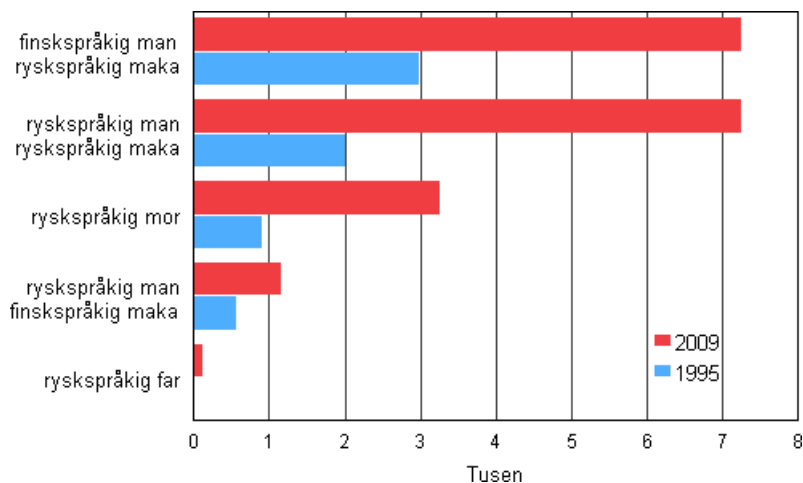
Av männen med finska eller svenska som modersmål är 22 000 gifta eller sambor med en icke finsk- eller svenskspråkig, av kvinnorna 17 800. Siffran har ökat med något under 2 000.

2.1 Största gruppen med ett främmande språk är de ryskspråkiga

Antalet familjer där båda makarna eller den ensamstående föräldern är ryskspråkig uppgår till 10 700. Något färre familjer, dvs. 10 100, är familjer där någondera parten är ryskspråkig. Antalet ryskspråkiga familjer har ökat med omkring 1 000 jämfört med föregående år. Den vanligaste språkkombinationen bland de ryskspråkiga familjerna är en finskspråkig make och en ryskspråkig maka (figur 3). Under år 2009 har antalet dylika par stigit med omkring 100. Nästan lika vanliga är familjer med ryskspråkiga makar. År 1990 fanns det bara 300 ryskspråkiga makar och år 1995 ungefär 3 000. Nu är antalet redan nästan 7 300. Enföräldersfamiljer med ryskspråkiga mödrar uppgår redan till 3 300.

Det är fortfarande rätt så ovanligt att en finskspråkig kvinna har en ryskspråkig make. Antalet (1 200) har dock mer än fyrdubblats från år 1990 och nästan fördubblats sedan år 1995.

Figur 3. Ryskspråkiga familjer år 1995 och 2009



2.2 Finländsk make och utländsk maka

Bara 4,2 procent av familjerna i Finland är familjer där åtminstone den ena maken eller den ensamstående föräldern är utländsk medborgare (60 500 familjer). År 1990 fanns det bara 12 500 sådana familjer i Finland, år 1995 var antalet redan 25 800. Under det senaste året har antalet ökat med 4 200 familjer. Kvantitativt sett mest ökade antalet familjer där båda makarna är utländska medborgare.

Tabell 4. Utländska medborgares familjer åren 1990–2009

Förälder finsk/utländsk	År							
	1990	1995	2000	2005	2006	2007	2008	2009
Finländsk man och utländsk maka	3 938	7 156	10 914	15 038	16 048	17 236	18 181	19 259
Utländsk man och finländsk maka	6 020	8 524	10 042	13 605	14 853	15 924	17 004	17 934
Utländsk man och utländsk maka	1 881	7 480	10 647	12 717	13 007	14 114	15 274	16 769
Utländsk mor	553	2 374	3 815	4 768	5 033	5 220	5 339	5 947
Utländsk far	101	300	371	474	498	542	564	628
Totalt	12 493	25 834	35 789	46 602	49 439	53 036	56 362	60 537

Den vanligaste kombinationen i utländska familjer var under början av 1990-talet den där maken var finsk medborgare och maken utländsk. I slutet av 1990-talet fanns det flest sådana utländska familjer, där båda var utländska medborgare. Den vanligaste kombinationen i utländska familjer är nu finsk man och utländsk kvinna och den näst vanligaste är utländsk man och finsk kvinna. Här görs ingen skillnad mellan gifta och sambor.

Antalet helt utländska familjer, dvs. familjer där den ensamstående föräldern eller båda föräldrarna är utländska medborgare, uppgår till 23 300. Den största gruppen är familjer med ryska medborgare. I slutet av år 2009 fanns det i Finland 5 476 familjer, där båda makarna eller den ensamstående föräldern var rysk medborgare. Antalet familjer med ryska medborgare har ökat med nästan 300.

Antalet helt estniska familjer uppgick till 4 100, där en tredjedel är familjer som består av mor och barn. Antalet estniska familjer har ökat med nästan 600 familjer från året innan.

Antalet somaliska familjer med två somaliska medborgare eller en förälder uppgick till något under 800. Antalet dylika familjer har legat på en nästan oförändrad nivå. Många av de familjer som i tiden flyttade från Somalia har redan bott i Finland så länge att de har fått finskt medborgarskap. Om man ser till modersmålet finns det 1 700 familjer med två makar eller en ensamstående förälder, som ursprungligen varit somaliska.

2.3 Kvinnornas och männens utlandsfödda makar från olika länder

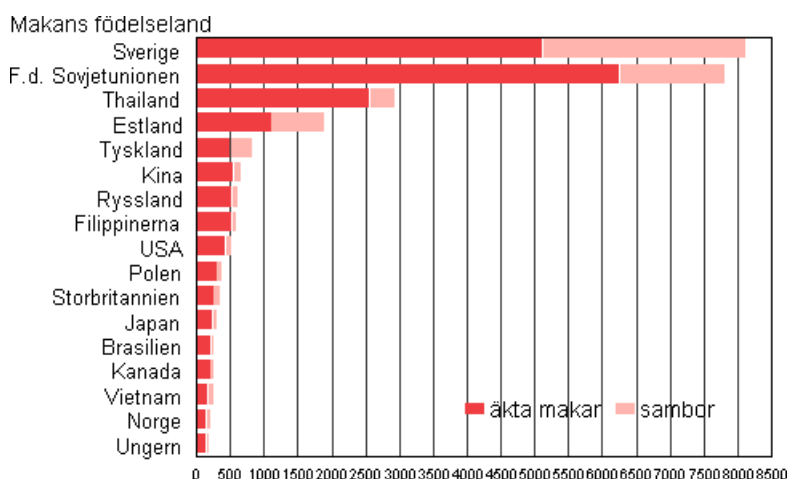
Den bästa uppfattningen om finländares utländska makar får man genom att granska i vilka länder dessa är födda. Man bör dock hålla i minnet att det också finns en del personer som ursprungligen har finskt medborgarskap trots att de är födda utomlands. Av de män som är födda i Finland har 31 500 utlandsfödda makor. Antalet har ökat med 1 200 kvinnor från året innan.

Av de kvinnor som är födda i Finland har 27 200 utlandsfödda makar. Antalet har ökat med 900 män. I dag har männen oftare en maka med utländsk bakgrund än kvinnorna har en utländsk make.

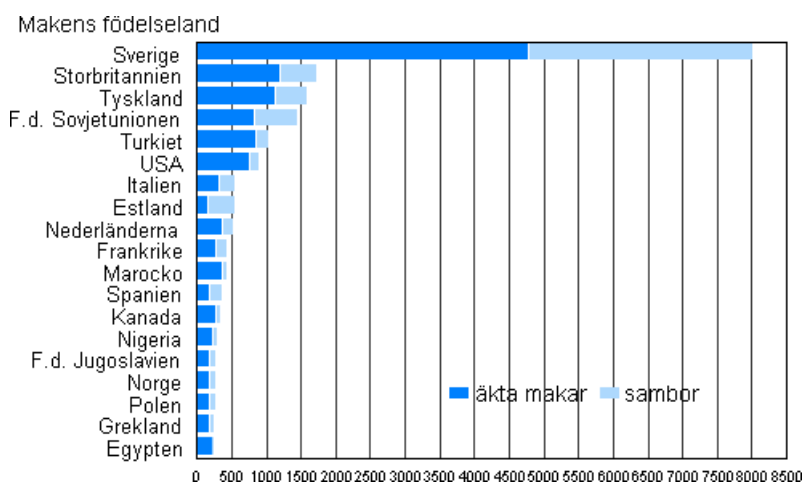
Finländska mäns och kvinnors utlandsfödda makar kommer från något olika länder. Männens makar kommer främst från grannländerna, såväl från väst och öst som söder. De som är födda i det forna Sovjetunionen kan inte särskiljas i estländare eller ryssar, eftersom estländarnas födelseland oftast är Sovjetunionen och en stor del av makarna från dessa områden kommit till Finland redan före Sovjetunionens sönderfall. Finländska män har 10 400 makor som är födda i det forna Sovjetunionen, Ryssland eller Estland och 8 200 som är födda i Sverige. Antalet makor som är födda i Thailand är 3 000, vilket betyder en ökning på 400 från året innan. Sedan kommer Tyskland, Kina, Filippinerna, Förenta staterna, Polen och Storbritannien.

Kvinnornas utlandsfödda makar är från fler olika länder än vad männens är. Efter de svenskfödda makarna, som uppgår till 8 000, har också kvinnorna flest makar födda i det forna Sovjetunionen. Antalet män som är födda i det forna Sovjetunionen, Ryssland och Estland är 2 100, dvs. ungefär 100 fler än året innan. Sedan kommer Storbritannien, Tyskland, Turkiet och Förenta staterna när det gäller födelseland för finländska kvinnors makar. Allt som allt finns det 38 länder, där makarna till minst hundra finländska kvinnor är födda. För männen är motsvarande siffra 30.

Figur 4A. Utlandsfödda makar till Finlandsfödda män efter födelseland år 2009



Figur 4B. Utlandsfödda makar till Finlandsfödda kvinnor efter födelseland år 2009



3. Andelen barnfamiljer sjunker stadigt

I slutet av år 2009 fanns det totalt 584 000 barnfamiljer i Finland. I barnfamiljerna bor minst ett barn, som inte fyllt 18 år, i föräldrahemmet. Av alla familjer är 40 procent barnfamiljer. Andelen barnfamiljer har minskat stadigt under de senaste åren. Om även äldre syskon räknas med bor 41 procent av befolkningen i barnfamiljer.

Antalet barnfamiljer har minskat med 1 100 från året innan. Minskningen är mindre än föregående år. Barnfamiljerna minskar i antal, eftersom den åldersklass där familjerna väntar sitt första barn är mindre än de åldersklasser där det yngsta barnet blir myndigt. Frivillig eller ofrivillig barnlöshet bland kvinnor ökar också. Till exempel av de 35-åriga kvinnorna, födda år 1974, är nu 27 procent barnlösa, vilket är samma andel som året innan av kvinnor födda år 1973. År 1990 var 19 procent av 35-åriga kvinnor, födda år 1965, barnlösa. Den procentuella andelen mödrar är nu mindre än år 1990 i varje 1-årsklass (Befolkningsstrukturen 1990 och Befolkningens sammansättning och befolkningsförändringar kommunvis 2009).

Sådana barnfamiljer där det finns barn under 7 år ökade redan för femte året i rad. År 2009 ökade dessa familjer med nästan 2 900. Detta beror givetvis på att antalet födda barn har ökat under början av 2000-talet.

Tabell 5. Barnfamiljer efter typ åren 1950–2009

År	Totalt	Äkta par och barn	Sambor och barn	Mor och barn	Far och barn	Registrerat partnerskap och barn	Personer i barnfamiljer	Barn under 18-år i familjer	Barnfamiljer av alla, %	Barnfamiljs-befolkning, %
1950	599 329	515 115	..	74 319	9 895	1 341 330	64	..
1960	678 046	601 542	..	67 381	9 123	1 536 464	65	..
1970 ¹⁾	677 035	602 076	5 800	61 173	7 986	1 345 089	59	..
1980 ²⁾	688 732	572 142	32 100	74 839	9 651	1 163 926	54	..
1990	640 637	490 999	59 900	78 948	10 790	..	2 437 592	1 135 686	47	49
2000	612 627	398 892	95 120	103 984	14 631	..	2 317 291	1 116 687	44	45
2005	591 528	368 553	104 782	103 044	15 063	86	2 232 613	1 084 865	42	43
2006	589 448	365 326	106 422	102 469	15 111	120	2 223 718	1 080 728	41	42
2007	587 767	362 884	107 290	102 156	15 291	146	2 216 526	1 076 522	41	42
2008	585 224	360 904	107 034	101 717	15 382	187	2 206 209	1 071 800	41	41
2009	584 172	358 871	107 377	102 146	15 549	229	2 200 603	1 068 554	40	41
%										
1950	100,0	85,9	..	12,4	1,7
1960	100,0	88,7	..	9,9	1,3
1970	100,0	88,9	0,9	9,0	1,2
1980	100,0	83,1	4,7	10,9	1,4
1990	100,0	76,6	9,4	12,3	1,7
2000	100,0	65,1	15,5	17,0	2,4
2005	100,0	62,3	17,7	17,4	2,5	0,0
2006	100,0	62,0	18,1	17,4	2,6	0,0
2007	100,0	61,7	18,3	17,4	2,6	0,0
2008	100,0	61,7	18,3	17,4	2,6	0,0
2009	100,0	61,4	18,4	17,5	2,7	0,0

1) Folkräkningens fördelning efter familjetyp har korrigerats på basis av intervjuundersökningar (Aromaa, Cantell & Jaakkola: Avolitto (Samboende), Rättspolitiska forskningsinstitutet 49, Helsingfors 1981).

2) Folkräkningens fördelning efter familjetyp har korrigerats med registerbaserat familje- och sambomaterial för år 1981.

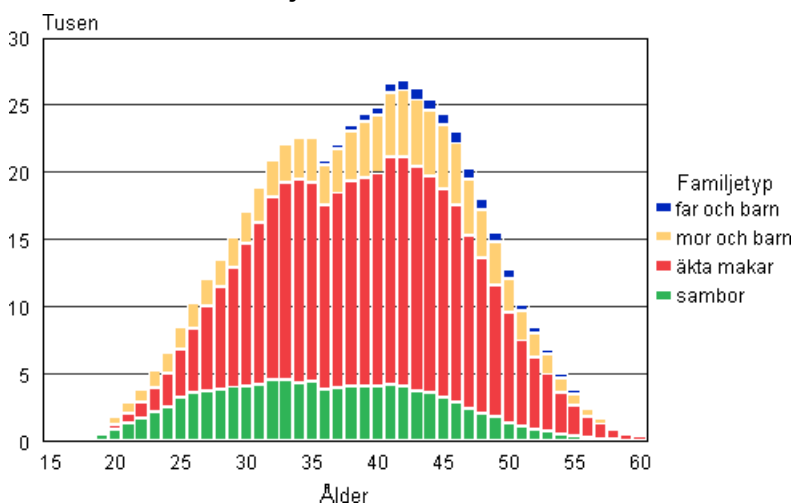
3.1 Vanligaste barnfamiljen fortfarande familj med gifta par

Den absolut vanligaste barnfamiljen är fortfarande en familj där föräldrarna är gifta. I 61 procent av barnfamiljerna är vårdnadshavaren ett äkta par. Den här typen av barnfamiljer har visserligen hela tiden minskat både till antalet och relativt sett. Trots detta är dess dominerande ställning inte hotad av de andra familjemodellerna ännu på många år. Under året har antalet barnfamiljer ökat bland familjer bestående av sambor och barn, av mor och barn, av far och barn samt av registrerade par. I slutet av år 2009 fanns det i Finland 107 400 barnfamiljer med sambor, vilket var 18 procent av barnfamiljerna.

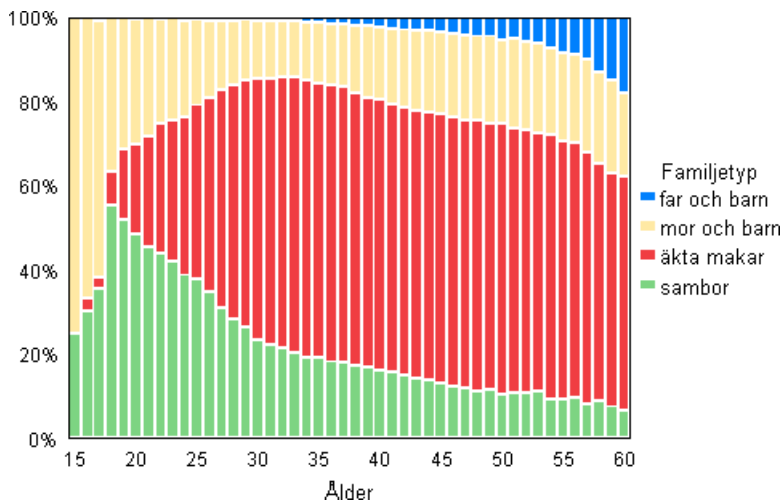
Av de förstfödda föds nuförtiden 54 procent utom äktenskapet. Andelen har hållits på nästan samma nivå sedan år 1999. När det gäller det andra barnet föds i 37 procent av fallen till föräldrar som inte är gifta med varandra, när det gäller det tredje barnet 28 procent (Befolkningsförändringar 2009). Av alla barn som föddes år 2009 var 41 procent födda utom äktenskapet.

Antalet barnfamiljer med mor och barn (102 100) har ökat något från året innan. Dessa familjers andel av barnfamiljerna har dock hållits på oförändrad nivå. En femtedel av barnfamiljerna är enföräldersfamiljer (mor och barn eller far och barn). Det är fortfarande ganska sällsynt med barnfamiljer där far och barn bor stadigvarande tillsammans, bara 15 500 är sådana familjer. Ännu mer sällsynta är familjer med registrerade par och barn under 18 år, bara 229 familjer.

Figur 5A. Barnfamiljer efter familjetyp och moderns/ensamförsörjarens ålder år 2009



Figur 5B. Barnfamiljer efter familjetyp och moderns/ensamförsörjarens ålder år 2009, relativ fördelning



3.2 Något under hälften av föräldrarna i ombildade familjer är gifta med varandra

Med ombildad familj avses en familj där ett barn som är under 18 år bara är den ena makens barn, dvs. barnet har fått en ny social förälder. I vardagsspråket används begreppet i en mera vidsträckt betydelse: ombildad familj kallas de veckoslutfamiljer som uppstår som en följd av olika separationer.

Familjestatistiken görs dock upp efter barnets stadigvarande bostadsort. Ett barn kan inte statistikföras så att det tillhör två familjer. Frånskilda fäder och mödrar som bara har barnen under veckoslut och semestern faller utanför familjestatistiken, om de inte bildat en ny familj.

Nio procent av alla barnfamiljer är ombildade familjer (54 000 familjer). Antalet ombildade familjer har långsamt ökat sedan den första statistiken över dem framställdes år 1990. Under år 2009 minskade antalet med 90 familjer.

Av föräldrarna i en ombildad familj är 49 procent gifta med varandra och resten lever i samboförhållande. I allmänhet är barnet i en ombildad familj moderns barn som fått en ny social far. Om paret också fått ett gemensamt barn har föräldrarna i de flesta fall gift sig. I annat fall är det nya paret oftast sambor. Familjer där det stadigvarande bor ”dina, mina och våra barn” är fortfarande sällsynta. Det finns 744 familjer av det här slaget.

Tabell 6. Ombildade familjer 1990–2009

År	Totalt	Äkta par	Sambor	Andelen ombildade familjer av barnfamiljer	Moderns barn	Faderns barn	Gemensamma barn	Barn under 18 i ombildad familj	Andelen icke-gemensamma barn av alla barn	Andelen barn under 18 i ombildade familjer av barnen i alla familjer, %
1990	44 426	21 808	22 618	6,9	50 713	7 443	30 089	88 245	5,1	7,8
1995	42 460	19 197	23 263	6,6	50 322	7 637	29 242	87 201	5,0	7,6
2000	47 288	21 315	25 973	7,7	58 550	8 541	30 931	98 022	6,0	8,8
2001	48 359	21 846	26 513	8,0	60 272	8 916	31 086	100 274	6,3	9,1
2002	49 294	22 431	26 863	8,2	61 816	9 120	31 226	102 162	6,5	9,3
2003	49 944	22 888	27 056	8,4	63 071	9 198	31 565	103 834	6,6	9,5
2004	50 867	23 872	26 995	8,6	64 503	9 366	32 040	105 909	6,8	9,7
2005	52 204	24 722	27 482	8,8	66 228	9 746	32 465	108 439	7,0	10,0
2006	52 920	25 275	27 645	9,0	67 175	10 054	32 817	110 071	7,1	10,2
2007	53 482	25 901	27 581	9,1	67 652	10 254	33 064	110 970	7,2	10,3
2008	53 674	26 415	27 259	9,2	67 463	10 378	33 227	111 068	7,3	10,4
2009	53 584	26 516	27 068	9,2	67 154	10 517	33 016	110 687	7,3	10,4

3.3 Antalet barn i barnfamiljer

Då man redogör för antalet barn i familjerna skall man beakta familjens livsskede. I statistiken räknas exempelvis familjer som först fått sitt första barn till enbarnsfamiljer. På samma sätt hör familjer där bara familjens sista barn bor kvar hemma till enbarnsfamiljer. Familjestatistiken ger ett tvärsnitt av situationen vid en viss tidpunkt, dvs. den visar hur stora familjerna i landet är vid en viss tidpunkt, men inte det slutliga antalet barn i familjen. Det är därför svårt att jämföra olika tidsperioder på grund av att befolkningens åldersstruktur är ojämn.

Den tydligaste förändringen i familjestorleken under en längre period är att antalet och den relativa andelen familjer med minst fyra barn minskat sedan efterkrigsåren (tabell 7). Sedan 1990-talet har dessa stora familjers andel av barnfamiljerna dock ökat något, även om de kvantitativa årsförändringarna varit väldigt små särskilt under de senaste åren.

Antalet enbarnsfamiljer har ökat med ungefär 600 barnfamiljer från året innan. Av alla barnfamiljer var andelen enbarnsfamiljer 43,6 procent i slutet av år 2009.

Den familj där det bodde 15 minderåriga barn i slutet av år 2009 leder statistiken över antalet barn. De största familjerna i Finland, när alla hemmaboende barn medräknas, är också familjer med 15 barn.

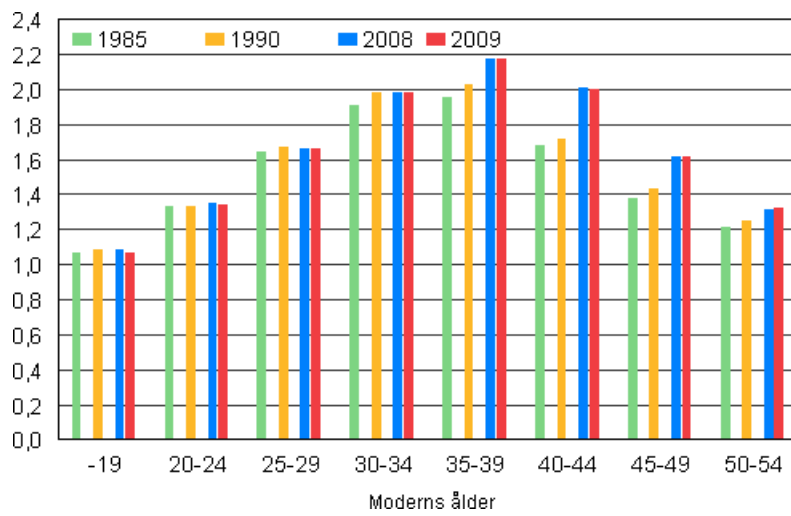
Tabell 7. Antalet barn i barnfamiljer åren 1950–2009

År	Familjer totalt	1	2	3	4-	Barn under 18 år i genomsnitt
1950	599 329	234 682	173 092	95 100	96 455	2,24
1960	678 046	253 285	202 408	112 446	109 907	2,27
1970	677 035	287 649	222 276	100 358	66 752	1,99
1980	688 732	333 812	264 944	70 100	19 876	1,69
1990	640 637	286 549	250 317	81 163	22 608	1,77
2000	612 627	268 369	230 758	85 025	28 475	1,82
2005	591 528	255 549	225 879	81 775	28 325	1,83
2006	589 448	254 705	225 714	80 794	28 235	1,83
2007	587 767	254 832	225 044	79 594	28 297	1,83
2008	585 224	253 841	224 508	78 550	28 325	1,83
2009	584 172	254 457	223 777	77 528	28 410	1,83
%						
1950	100,0	39,2	28,9	15,9	16,1	..
1960	100,0	37,4	29,9	16,6	16,2	..
1970	100,0	42,5	32,8	14,8	9,9	..
1980	100,0	48,5	38,5	10,2	2,9	..
1990	100,0	44,7	39,1	12,7	3,5	..
2000	100,0	43,8	37,7	13,9	4,6	..
2005	100,0	43,2	38,2	13,8	4,8	..
2006	100,0	43,2	38,3	13,7	4,8	..
2007	100,0	43,4	38,3	13,5	4,8	..
2008	100,0	43,4	38,4	13,4	4,8	..
2009	100,0	43,6	38,3	13,3	4,9	..

Eftersom åldersklassernas storlek varierar beroende på familjens livsskede, går det inte att göra en direkt jämförelse av det genomsnittliga antalet barn i familjerna vid olika tidpunkter. Siffrorna borde åldersstandardiseras. Inte heller det ger helt entydig information, eftersom den barnafödande åldern har ökat kontinuerligt. Sålunda kan man inte direkt jämföra de yngre åldersklasserna år 1985 med de nuvarande yngre åldersklasserna, redan nu är förstföderna i medeltal två år äldre än de var då. Sedan början av 1990-talet har antalet barn i barnfamiljer minskat årligen.

Utvecklingen under senare tid framgår av figur 6 med det genomsnittliga antalet hemmaboende minderåriga barn efter moderns ålder. Att föderarna blivit äldre syns i att de mödrar som är över 40 år har nästan lika många barn i varje åldersgrupp som föregående år och klart fler än år 1990. Mödrar som är under 35 år har för sin del nästan lika många barn som året innan och år 1990.

Figur 6. Antalet barn i medeltal i barnfamiljer efter moderns ålder åren 1985, 1990, 2008 och 2009



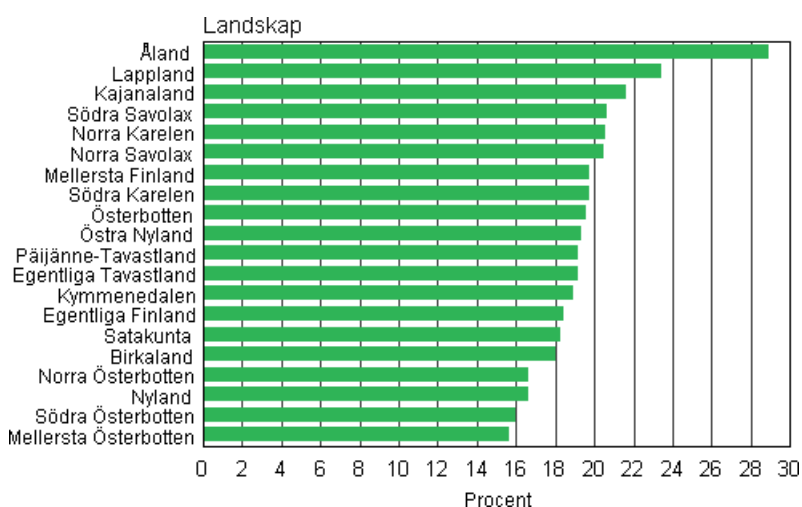
4. Regionala skillnader mellan olika typer av barnfamiljer

4.1 Sambofamiljer vanliga på Åland

Den vanligaste typen av barnfamilj i alla landskap är familjer med gift par, även om det också finns klara skillnader mellan landskapen. Skillnaderna beror på hur vanligt det är med familjer med sambor och ensamstående förälder i landskapet.

På Åland och i Lappland finns det relativt sett flest sambor. Mellersta och Södra Österbotten representerar den andra ytterligheten. På Åland är 29 procent av barnfamiljerna sambofamiljer, i Lappland omkring 23 procent. I 14 landskap är de samboende parens andel högre än i landet i genomsnitt, i sex landskap är det lägre (figur 7).

Figur 7. Andelen sambofamiljer av barnfamiljer efter landskap år 2009

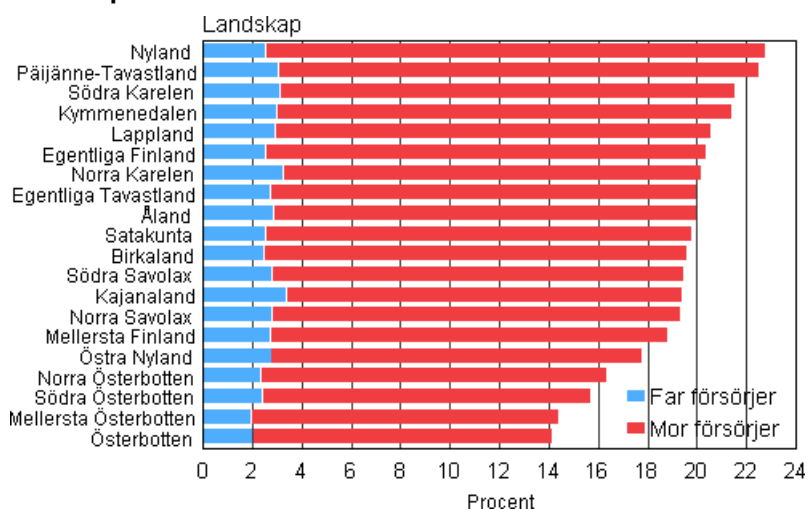


På kommunnivå placerar sig de åländska kommunerna i täten i fråga om hur vanligt samboendet är. Av kommunerna i Fasta Finland är andelen störst i Savukoski i Lappland, där den är 33 procent. Av barnfamiljerna i Luhanka är 31 procent sambofamiljer. I Utsjoki, Gustavs och Enontekis är andelen sambofamiljer av barnfamiljerna 30 procent. Den relativt sett lägsta andelen sambor i Fasta Finland finns i Larsmo (6 %).

4.2 Minst enföräldersfamiljer i Österbotten

Det finns också tydliga regionala variationer i hur vanligt det är med enföräldersfamiljer. I siffrorna över landskap avviker landskapen i Österbotten från de övriga landskapen till förmån för den traditionella familjen. Det finns minst enföräldersfamiljer där. I Nyland och Päijänne-Tavastland (23 %) finns det flest enföräldersfamiljer. I Nyland är andelen hög på grund av Helsingfors och i Päijänne-Tavastland på grund av Lahtis. (Figur 8)

Figur 8. Andelen ensamförsörjarfamiljer av barnfamiljerna efter landskap år 2009



Variationerna mellan landskapen i andelen enföräldersfamiljer beror på olika andelar familjer med mor och barn. Andelen familjer med far och barn är 2–3 procent i alla landskap.

På kommunnivå finns det relativt sett flest enföräldersfamiljer i Sottunga (45 %), Helsingfors (29 %), Hartola och Mariehamn (28 %). Relativt sett minst enföräldersfamiljer finns det i Fasta Finland i kommunerna Larsmo (4 %) och Yli-Ii (6 %)

Larsmo kan anses vara den mest traditionella kommunen i Finland, om man ser till familjestrukturen, eftersom kommunen har den lägsta andelen enföräldersfamiljer och på motsvarande sätt den högsta andelen familjer med gifta par. I Larsmo finns också Finlands fjärde högsta genomsnittliga antal hemmaboende barn i barnfamiljer 2,79, efter Merijärvi och Yli-Ii (2,86) samt Sievi (2,85). Medeltalet för hela landet är 1,83.

Majoriteten av fäderna och mödrarna i enföräldersfamiljer har civilståndet frånskild. Bara sex procent av männen är änklingar och bara tre procent av kvinnorna änkor. De upplösta samboförhållandena har ökat antalet ogifta i enföräldersfamiljer. Av familjerna med mor och barn är redan 41 procent av mödrarna ogifta, av fäderna 26 procent (tabell 3, kapitel 1).

5. Merparten av barnen bor i tvåföräldrarsfamiljer

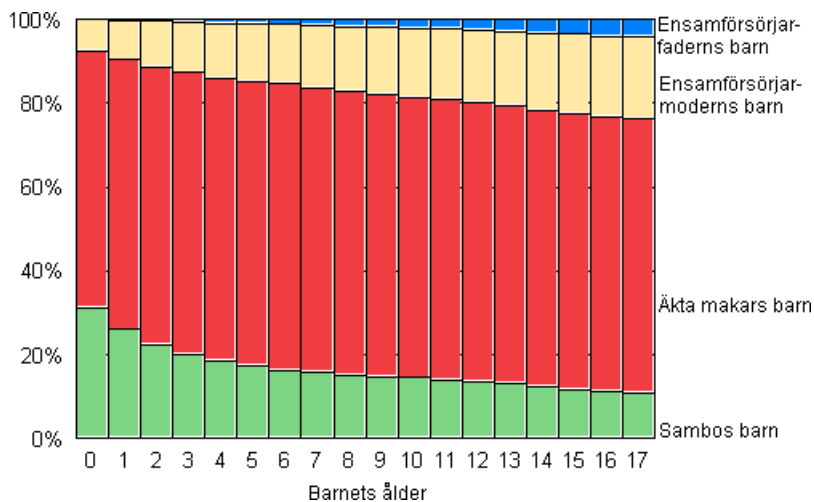
I stället för att ha familjen som enhet kan man granska barnfamiljer med barnet som enhet. De två synsätten ger lite olika resultat. Till exempel 62 procent av barnfamiljerna var familjer med gifta par, men 66 procent av barnen bor i familjer med gifta par. Orsaken är att gifta par i medeltal har fler barn än sambofamiljer och enföräldersfamiljer. Av de minderåriga barnen bor 83 procent i familjer med två föräldrar (dvs. då barn till sambor och registrerade par medräknas). Andelen har sjunkit med sju procentenheter från år 1985.

Tabell 8. Barn i åldern 0-17 år efter familjetyp åren 1985–2009

År	Totalt	Äkta par	Registrerat partnerskap	Sambor	Moder	Fader
1985	1 136 027	959 580	..	61 386	102 413	12 648
1990	1 135 686	916 855	..	91 164	113 184	14 483
1995	1 150 562	858 255	..	125 222	148 706	18 379
2000	1 116 687	777 447	..	156 411	162 544	20 285
2005	1 084 865	727 638	131	172 898	162 875	21 323
2006	1 080 728	721 911	183	175 516	161 834	21 284
2007	1 076 522	716 804	216	176 801	161 184	21 517
2008	1 071 800	713 202	277	175 986	160 730	21 605
2009	1 068 554	708 684	331	175 951	161 755	21 833
Procent						
1985	100,0	84,5	..	5,4	9,0	1,1
1990	100,0	80,7	..	7,9	10,0	1,3
1995	100,0	74,6	..	10,9	12,9	1,6
2000	100,0	69,6	..	14,0	14,6	1,8
2005	100,0	67,1	0,0	15,9	15,0	2,0
2006	100,0	66,8	0,0	16,2	15,0	2,0
2007	100,0	66,6	0,0	16,4	15,0	2,0
2008	100,0	66,5	0,0	16,4	15,0	2,0
2009	100,0	66,3	0,0	16,5	15,1	2,0

Av alla spädbarn som inte fyllt ett år bor 92 procent med båda sina föräldrar och 8 procent bara med sin mor (figur 9). Andelen barn som bor med sin mor eller far ökar med åldern. Av 17-åriga barn bor redan 20 procent bara med sin mor och 4 procent bara med sin far.

Figur 9. Barn efter familjetyp och ålder år 2009



5.1 En tredjedel av barnen har minst två syskon hemma

Även om 44 procent av barnfamiljerna i slutet av år 2009 var enbarnsfamiljer var bara 24 procent av barnen samtidigt det enda barnet i familjen. Av dessa barn är de flesta bara tillfälligt enda barnet, eftersom en del kommer att få syskon senare. En del har äldre syskon som redan fyllt 18 år eller flyttat hemifrån.

I slutet av år 2009 bodde 42 procent av barnen med ett syskon och rentav 34 procent hade minst två hemmaboende syskon. År 1985 hade bara 27 procent av barnen minst två hemmaboende syskon.

Tabell 9. Barn efter antalet minderåriga barn i familjen åren 1985–2009

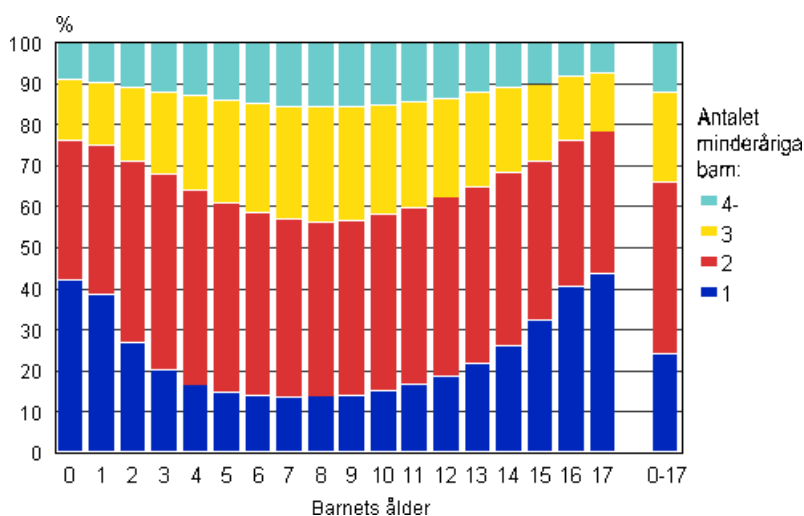
År	Totalt	Antalet minderåriga barn			
		1	2	3	4-
1985	1 136 027	306 784	518 206	221 211	89 826
1990	1 135 751	286 529	500 680	243 504	105 038
1995	1 150 562	284 915	484 092	257 283	124 272
2000	1 116 687	268 369	461 516	255 075	131 727
2005	1 084 865	255 549	451 758	245 325	132 233
2006	1 080 728	254 705	451 428	242 382	132 213
2007	1 076 522	254 832	450 088	238 782	132 820
2008	1 071 800	253 841	449 016	235 650	133 293
2009	1 068 554	254 457	447 554	232 584	133 959
Procent					
1985	100,0	27,0	45,6	19,5	7,9
1990	100,0	25,2	44,1	21,4	9,2
1995	100,0	24,8	42,1	22,4	10,8
2000	100,0	24,0	41,3	22,8	11,8
2005	100,0	23,6	41,6	22,6	12,2
2006	100,0	23,6	41,8	22,4	12,2
2007	100,0	23,7	41,8	22,2	12,3
2008	100,0	23,7	41,9	22,0	12,4
2009	100,0	23,8	41,9	21,8	12,5

Ett tvärsnitt av familjestatistiken illustreras i figur 10. Där presenteras barnen i barnfamiljer efter ålder och antalet barn i familjen. I definitionen av barn som är enda barnet i familjen har alla hemmaboende barn under 18 år beaktats. Fyrtiotvå procent av alla barn under ett år är enda barnet, dvs. de är familjernas förstfödda. Den lägsta andelen enda barn finns bland 6–9-åringarna. Av dem är omkring 13 procent enda barnet.

Familjens andra barn föds tydligen senast då det första barnet är omkring 7 år. Å andra sidan är det sällan som ett äldre syskon redan fyllt 18 år. Då man kan anta att en del av 7-åringarna ännu kommer att få ett syskon och att en del har ett syskon som redan flyttat hemifrån, kan man sluta sig till att omkring 10 procent av barnen kommer att förbli enda barnet. Samma resultat får man om man räknar antalet barn i en tabell med alla kvinnor i Finland efter antalet födda barn.

Av figur 10 framgår att 8–9-åringarna bor i de största familjerna. Av dem bor 44 procent i familjer med minst tre minderåriga barn.

Figur 10. Barn efter ålder och antalet barn under 18 år i familjer år 2009



5.2 Vart tionde barn bor i ombildade familjer

Totalt 110 700 barn som inte fyllt 18 år växer upp i ombildade familjer (10 % av alla barn). Av dessa är 33 000 makarnas gemensamma barn, som alltså har fötts i familjer där det tidigare fanns barn som var enbart moderns och/eller enbart faderns.

Av de ombildade familjerna är 43 procent familjer där det också fötts gemensamma barn. Det finns 78 000 sådana barn som i ombildade familjer fått en ny social förälder (7 % av alla barn). Av dessa barn är 67 200 barn som modern har med sig in i familjen och 10 500 barn som fadern har med sig.

6. Flickor flyttar tidigare hemifrån än pojkar

Det är svårt att få en exakt bild av när barnen flyttar hemifrån, eftersom studerande inte tidigare betraktades som stadigvarande bosatta på studieorten. De var officiellt mantalsskrivna hos sina föräldrar. I juni 1994 trädde en ny lag i kraft som ger alla rätt att välja sin officiella bostadskommun. En del av de studerande använder sig av denna rätt. Utflyttningen från föräldrahemmet beskrivs nedan med antalet personer som har familjeställningen barn. Familjens barn kan visserligen bo kvar i föräldrahemmet och maken/makan kan flytta in eller barn födas. Då ingår emellertid inte den unga familjebildaren i statistiken som barn i sina föräldrars familj, utan som vuxen i en egen familj. En dylik boendeform är dock ytterst sällsynt i Finland.

Redan före lagändringen, dvs. från 1985 till 1993, hade den procentuella andelen ungdomar med familjeställningen barn fallit kraftigt. Också under de senaste åren har deras andel sjunkit ytterligare.

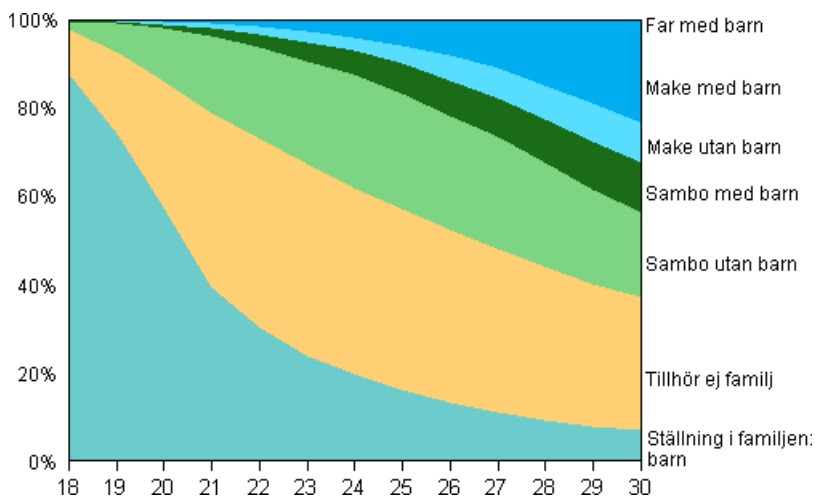
Tabell 10. Ungdomar i åldern 20–24 år med familjeställningen barn åren 1985–2009

År	20-24 -åringar			Bodde hos föräldrarna			Andelen barn som bor i föräldrahemmet av alla, %		
	Totalt	Pojkar	Flickor	Totalt	Pojkar	Flickor	Totalt	Pojkar	Flickor
1985	377 267	192 738	184 529	203 186	126 280	76 906	53,9	65,5	41,7
1990	343 608	175 039	168 569	165 754	103 971	61 783	48,2	59,4	36,7
1995	305 051	156 008	149 043	126 448	79 642	46 806	41,5	51,0	31,4
2000	327 230	167 084	160 146	109 510	70 895	38 615	33,5	42,4	24,1
2005	333 936	170 710	163 226	96 473	63 875	32 598	28,9	37,4	20,0
2006	332 004	169 860	162 144	91 724	61 060	30 664	27,6	35,9	18,9
2007	327 266	167 344	159 922	88 109	58 520	29 589	26,9	35,0	18,5
2008	325 440	166 488	158 952	86 007	56 819	29 188	26,4	34,1	18,4
2009	324 472	165 988	158 484	85 080	55 871	29 209	26,2	33,7	18,4

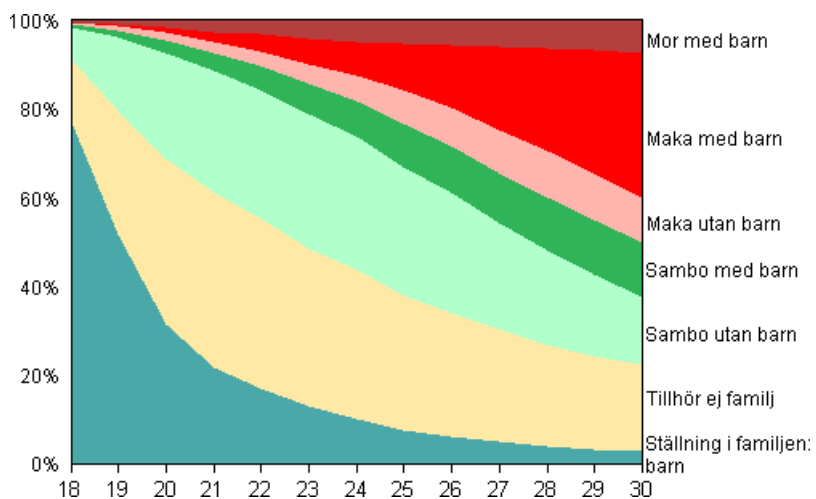
Flickorna flyttar hemifrån tidigare än pojkarna. Beväringstiden är delvis en orsak till att pojkarna bor hemma, men skillnaden är för stor för att det skulle kunna vara den enda förklaringen.

I dag har över 69 procent av flickorna flyttat hemifrån redan som 20-åringar, medan bara 43 procent av pojkarna gjort det. Bland flickorna har denna procentandel varit oförändrad sedan år 2006 och bland pojkarna sedan år 2008.

Figur 11A. Unga män i åldern 18–30 år efter familjeställning år 2009



Figur 11B. Unga kvinnor i åldern 18–30 år efter familjeställning år 2009



Det finns 59 081 personer i Finland som har fyllt 30 år och som har ställningen barn i familjen. Av dem är 45 762 män. Antalet 30 år fyllda personer med familjeställningen barn har minskat med omkring tusen personer från året innan.

7. Kvinnor bor ensam oftare än män

I slutet av år 2009 fanns det 2 517 400 bostadshushåll i Finland. Alla personer som stadigvarande bor i samma bostad bildar ett bostadshushåll. De personer som stadigvarande bor på anstalter bildar inte bostadshushåll och de räknas inte heller till bostadsbefolkningen. Det samma gäller för de personer vars bostad inte motsvarar definitionen på en bostad (se begrepp).

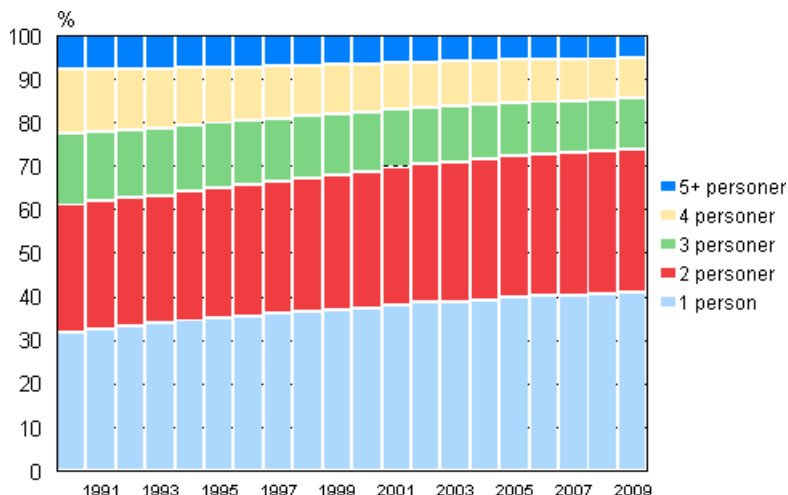
Antalet bostadshushåll ökade med 18 100 från året innan. Ökningen minskade med 4 800 från föregående år. Antalet bostadshushåll med en och två personer fortsatte att öka, men nu ökade också antalet trepersonsbostadshushåll, visserligen bara med två hundra. Antalet bostadshushåll med minst sju personer ökade, liksom i fjol, men bara med 65 bostadshushåll. Övriga bostadshushåll har för sin del minskat till antalet.

I dag finns det flest enpersonsbostadshushåll. I folkräkningen år 1975 fanns det fortfarande flest bostadshushåll med två personer, men redan i följande folkräkning 1980 var antalet enpersonsbostadshushåll störst. Av alla bostadshushåll finns det 41 procent enpersonsbostadshushåll och 33 procent tvåpersonsbostadshushåll, de större bostadshushållens andel är därmed 26 procent.

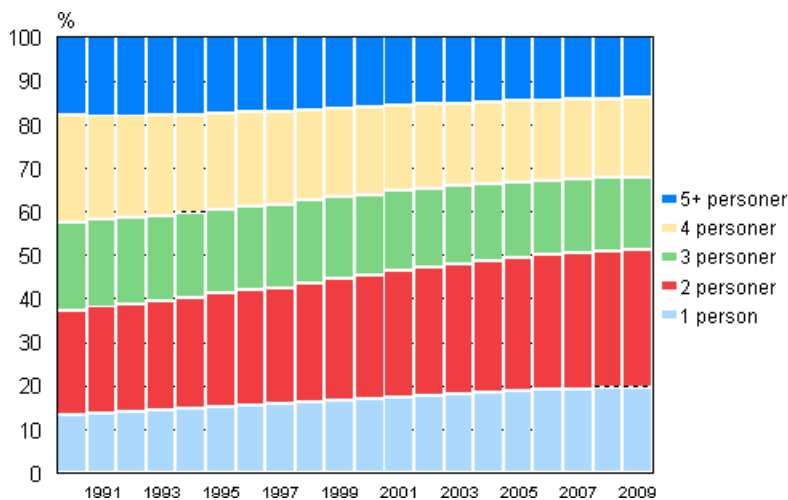
Tabell 11. Bostadshushåll efter personantal 1960–2009

År	Bostadshushåll Totalt	Antalet personer i bostadshushållet							Personer i bostadshushåll	Bostads- hushållets medelstorlek
		1	2	3	4	5	6	7+		
1960	1 204 385	188 995	245 921	229 824	211 473	141 526	84 147	102 499	4 396 398	3,34
1970	1 420 723	288 970	323 640	284 336	252 696	140 089	69 293	61 699	4 540 945	2,99
1980	1 781 771	482 476	457 667	345 769	313 626	118 678	40 681	22 874	4 708 299	2,64
1985	1 887 710	532 094	514 825	347 127	324 365	117 290	33 895	18 114	4 839 696	2,56
1990	2 036 732	646 229	597 928	332 295	300 429	112 714	30 596	16 541	4 927 430	2,42
1995	2 180 934	766 636	652 608	323 921	278 102	110 370	31 616	17 681	5 040 600	2,31
2000	2 295 386	856 746	722 437	312 646	254 707	103 339	29 328	16 183	5 081 354	2,21
2005	2 429 500	964 739	789 950	297 276	240 517	96 607	26 202	14 209	5 153 727	2,12
2006	2 453 826	983 626	801 068	294 518	239 413	95 056	25 882	14 263	5 172 922	2,11
2007	2 476 505	999 812	811 596	292 140	239 151	93 746	25 639	14 421	5 195 414	2,10
2008	2 499 332	1 014 974	822 639	290 820	238 628	92 316	25 408	14 547	5 219 284	2,09
2009	2 517 393	1 025 658	830 843	291 056	238 529	91 368	25 327	14 612	5 242 156	2,08
Procent										
1960	100,0	15,7	20,4	19,1	17,6	11,8	7,0	8,5	-	-
1970	100,0	20,3	22,8	20,0	17,8	9,9	4,9	4,3	-	-
1980	100,0	27,1	25,7	19,4	17,6	6,7	2,3	1,3	-	-
1985	100,0	28,2	27,3	18,4	17,2	6,2	1,8	1,0	-	-
1990	100,0	31,7	29,4	16,3	14,8	5,5	1,5	0,8	-	-
1995	100,0	35,2	29,9	14,9	12,8	5,1	1,4	0,8	-	-
2000	100,0	37,3	31,5	13,6	11,1	4,5	1,3	0,7	-	-
2005	100,0	39,7	32,5	12,2	9,9	4,0	1,1	0,6	-	-
2006	100,0	40,1	32,7	12,0	9,8	3,9	1,1	0,6	-	-
2007	100,0	40,4	32,8	11,8	9,7	3,8	1,0	0,6	-	-
2008	100,0	40,6	32,9	11,6	9,5	3,7	1,0	0,6	-	-
2009	100,0	40,7	33,0	11,6	9,5	3,6	1,0	0,6	-	-

Figur 12. Bostadshushåll efter storlek 1990–2009



Figur 13. Bostadshushållsbefolkning efter bostadshushållets storlek 1990–2009

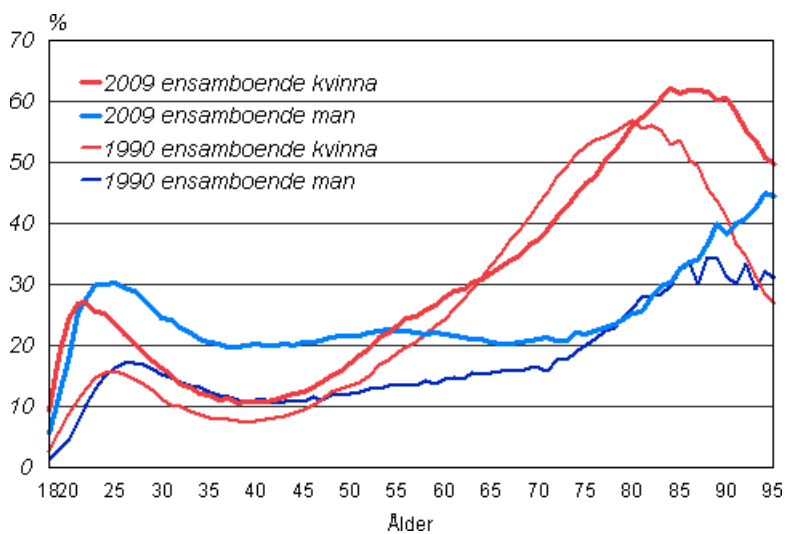


Bostadshushållen kan också studeras ur befolkningens synvinkel, dvs. hur många finländare det bor i ett bostadshushåll av en viss storlek. Andelen personer som bor ensamma har ökat gradvis från att för tjugo år sedan ha varit 13 procent av hela befolkningen till nuvarande 19 procent. Den största andelen av befolkningen (31 %) bor i bostadshushåll med två personer. Minst hälften av 55–79-åringarna bor i bostadshushåll med två personer, dvs. barnen har redan flyttat ut och båda makarna lever fortfarande.

Överlag bor kvinnorna oftare ensamma än männen. Av de kvinnor som fyllt 15 år bor 25 procent ensamma och av männen, liksom året innan, 21 procent. Åldersmässigt fördelas ensamboendet litet olika. Förändringen är kraftigast i kvinnornas livscykel. När man är ung bor man ensam och det gör man också mycket sannolikt när man är gammal. Mest sällan bor kvinnorna ensamma när de är ungefär 40 år, då 10 procent av kvinnorna i åldersklassen bor ensamma. I likhet med unga kvinnor bor också unga män ensamma. Männen ensamboende sjunker dock inte med åldern till en lika låg nivå som kvinnornas. En femtedel av 33-åriga män bor ensamma och andelen är nästan oförändrad ända upp till 75-årsåldern. Männen ensamboende förklaras för sin del av skilsmässor. I en skilsmässa stannar barnen oftast hos modern och fadern bor därmed åtminstone temporärt ensam. Omkring 30 procent av de män som fyllt 80 år bor ensamma.

Då man jämför ensamboendet med situationen år 1990, märker man att det ökat kraftigt i synnerhet bland yngre kvinnor och män, liksom bland gamla män och kvinnor. Kvantitativt sett är 63-åriga kvinnor den största åldersklassen som bor ensamma.

Figur 14. Andelen ensamboende män och kvinnor i resp. åldersklass 1990 och 2009



Tabellbilagor

Tabellbilaga 1. Familjebefolkning och familjens medelstorlek åren 1950–2009

År	Familje totalt	Familjebefolkning	Folkmängd	Andel av familje- befolkningen, %	Familjens medelstorlek
1950	930 572	3 457 474	4 029 803	85,8	3,7
1960	1 036 270	3 855 037	4 446 222	86,7	3,7
1970	1 153 878	3 986 005	4 598 336	86,7	3,5
1980	1 278 102	4 023 091	4 787 778	84,0	3,1
1990	1 365 341	4 101 922	4 998 478	82,1	3,0
2000	1 401 963	4 053 850	5 181 115	78,2	2,9
2005	1 426 002	4 037 753	5 255 580	76,8	2,8
2006	1 431 376	4 039 944	5 276 955	76,6	2,8
2007	1 437 709	4 045 561	5 300 484	76,3	2,8
2008	1 444 386	4 051 662	5 326 314	76,1	2,8
2009	1 450 488	4 059 511	5 351 427	75,9	2,8

Tabellbilaga 2. Svenskspråkiga familjer efter typ och makarnas/föräldrarnas barnantal 31.12.2009

Familjetyp	Familjer totalt	Barnfamiljer					Personer i familjer	Ställning i familj: barn	
		Totalt	Familjer, antal barn under 18 år i familjen					Totalt	Under 18 år
			1	2	3	4-			
Familjer totalt	55 757	21 221	8 853	8 422	3 021	925	156 660	53 110	39 070
Äkta makar utan barn	21 186	-	-	-	-	-	42 372	-	-
Äkta makar med barn	16 851	12 370	4 149	5 186	2 263	772	67 412	33 710	24 953
Sambor med barn	4 525	4 112	1 968	1 668	406	70	16 756	7 706	6 820
Mor och barn	6 362	3 977	2 259	1 327	316	75	15 864	9 502	6 198
Far och barn	1 602	762	477	241	36	8	3 794	2 192	1 099
Sambor utan barn	5 231	-	-	-	-	-	10 462	-	-

Tabellbilaga 3. Äkta makar efter ordningsnummer för mannens och kvinnans äktenskap 31.12.2009

Familjetyp och ordningsnummer för mannens äktenskap	Totalt	Ordningsnummer för kvinnans äktenskap				
		1	2	3	4 -	Okänt
Alla äkta par	958 813	850 514	96 312	9 172	1 228	1 587
1	844 701	792 927	47 161	3 337	414	862
2	100 664	51 995	43 337	4 622	577	133
3	10 013	3 745	5 048	1 031	178	11
4 -	1 263	407	626	171	58	1
Okänt	2 172	1 440	140	11	1	580
Äkta par utan barn	509 916	444 830	57 071	6 168	917	930
1	443 475	416 444	24 218	2 039	285	489
2	57 761	25 299	28 720	3 222	445	75
3	6 493	2 005	3 572	768	140	8
4 -	854	220	455	132	46	1
Okänt	1 333	862	106	7	1	357
Äkta makar med barn	448 897	405 684	39 241	3 004	311	657
1	401 226	376 483	22 943	1 298	129	373
2	42 903	26 696	14 617	1 400	132	58
3	3 520	1 740	1 476	263	38	3
4 -	409	187	171	39	12	-
Okänt	839	578	34	4	-	223

Tabellbilaga 4. Familjer efter makarnas/föräldrarnas språk 31.12.2009

Hustruns/moderns språk	Totalt	Mannens/faderns språk									
		Finska	Svenska	Ryska	Estniska	Thaispråk	Kinesiska	Engelska	Somaliska	Annat eller okänt	Ingen far i familjen
Alla familjer	1 450 488	1 181 155	75 381	8 950	3 698	111	1 280	4 455	1 074	24 561	149 823
Finska	1 290 615	1 114 907	24 604	1 185	792	49	103	3 496	87	10 929	134 463
Svenska	73 664	18 344	47 793	30	37	11	7	289	6	785	6 362
Ryska	19 064	7 277	290	7 267	318	2	5	54	1	562	3 288
Estniska	6 929	2 646	156	151	2 405	-	-	18	2	170	1 381
Thaispråk	3 254	2 773	154	1	7	45	2	8	-	32	232
Kinesiska	2 071	678	51	4	4	-	1 073	25	-	90	146
Engelska	1 928	1 160	126	7	3	-	9	274	1	138	210
Somaliska	1 695	17	2	1	-	-	-	2	922	15	736
Annat eller okänt	21 503	6 064	603	169	39	3	58	218	16	11 328	3 005
Ingen mor i familjen	29 765	27 289	1 602	135	93	1	23	71	39	512	-

Tabellbilaga 5. Barnfamiljer efter föräldrarnas språk 31.12.2009

Moderns språk	Totalt	Faderns språk									Ingen far i familjen
		Finska	Svenska	Ryska	Estniska	Thai-språk	Somaliska	Arabiska	Albanska	Annat eller okänt	
Alla familjer	584 172	431 088	26 757	4 203	1 790	41	849	1 892	1 060	14 346	102 146
Finska	507 688	400 228	8 855	389	316	20	54	753	136	6 436	90 501
Svenska	28 068	7 008	16 482	16	18	6	3	43	10	505	3 977
Ryska	10 156	3 261	152	3 558	158	1	-	32	6	291	2 697
Estniska	3 886	1 239	74	71	1 218	-	1	13	2	85	1 183
Thaispråk	1 602	1 283	71	-	4	12	-	2	-	15	215
Somaliska	1 451	7	-	1	-	-	759	3	-	8	673
Arabiska	1 332	58	4	1	1	-	3	913	-	72	280
Albanska	1 153	14	2	-	-	-	-	2	873	25	237
Annat eller okänt	13 287	3 794	355	80	13	1	6	71	20	6 564	2 383
Ingen mor i familjen	15 549	14 196	762	87	62	1	23	60	13	345	-

Tabellbilaga 6. Familjer efter makarnas/föräldrarnas medborgarskap 31.12.2009

Hustruns/moderns medborgarskap	Totalt	Mannens/faderns medborgarskap										Annat eller okänt	Ingen far i familjen
		Finland	Ryssland	Estland	Thailand	Sverige	Kina	Somalia	Tyskland	Irak	Viet Nam		
Alla familjer	1 450 488	1 265 334	5 389	3 801	89	2 747	898	488	1 406	743	425	19 345	149 823
Finland	1 378 748	1 216 938	1 189	795	52	2 260	124	133	1 177	280	162	11 762	143 876
Ryssland	9 925	4 028	3 890	168	1	9	2	-	4	4	1	310	1 508
Estland	6 775	2 404	118	2 637	-	7	-	-	2	3	-	218	1 386
Thailand	3 035	2 761	-	4	35	5	1	-	6	-	1	16	206
Sverige	1 924	1 282	-	3	-	349	2	1	4	1	3	26	253
Kina	1 502	619	1	2	-	-	734	-	3	-	5	67	71
Somalia	943	190	-	-	-	3	-	324	-	-	-	12	414
Tyskland	808	545	3	1	-	2	-	-	146	-	-	37	74
Irak	795	236	-	-	-	-	-	-	-	403	-	11	145
Viet Nam	756	350	-	1	-	3	1	-	1	-	225	15	160
Annat eller okänt	15 512	6 844	110	101	1	40	23	8	49	38	3	6 565	1 730
Ingen mor i familjen	29 765	29 137	78	89	-	69	11	22	14	14	25	306	-

Tabellbilaga 7. Barnfamiljer efter föräldrarnas medborgarskap 31.12.2009

Moderns medborgarskap	Totalt	Faderns medborgarskap										Annat eller okänt	Ingen far i familjen
		Finland	Russia	Estland	Thailand	Sverige	Somalia	Kina	Irak	F.d. Serbien och Montenegro	Turkiet		
Alla barnfamiljer	584 172	463 399	2 549	1 872	36	1 116	371	377	528	436	758	10 584	102 146
Finland	544 713	438 631	570	360	25	963	90	63	172	151	473	6 237	96 978
Russia	5 086	1 747	1 815	86	1	6	-	1	3	1	9	154	1 263
Estland	3 838	1 164	51	1 311	-	4	-	-	2	-	4	111	1 191
Thailand	1 489	1 274	-	3	10	2	-	-	-	-	-	7	193
Sverige	893	607	-	1	-	66	-	1	-	-	-	10	208
Somalia	794	149	-	-	-	2	262	-	-	-	-	8	373
Kina	657	278	1	-	-	-	-	299	-	-	-	17	62
Irak	641	190	-	-	-	-	-	-	316	-	-	9	126
F.d. Serbien och Montenegro	546	139	-	-	-	-	-	-	-	243	-	46	118
Turkiet	510	206	-	-	-	1	-	-	-	-	245	7	51
Annat eller okänt	9 456	3 924	55	51	-	24	4	6	27	32	12	3 738	1 583
Ingen mor i familjen	15 549	15 090	57	60	-	48	15	7	8	9	15	240	-

Tabellbilaga 8. Familjer efter makarnas/föräldrarnas födelse land 31.12.2009

Hustruns/moderns födelse land	Totalt	Mannens/faderns födelse land										Annat eller okänt	Ingen mor i familjen
		Finland	F.d. Sovjetunionen	Sverige	Estland	Thailand	F.d. Jugoslavien	Kina	Somalia	Vietnam	Irak		
Alla familjer	1 450 488	1 244 858	9 912	8 857	3 465	143	1 981	1 122	1 046	1 016	1 449	26 816	149 823
Finland	1 350 771	1 184 705	1 468	8 039	573	81	298	85	89	75	174	16 340	138 844
F.d. Sovjetunionen	19 981	7 830	7 206	69	627	1	16	7	2	1	21	807	3 394
Sverige	10 287	8 150	14	361	2	-	7	2	-	-	4	226	1 521
Estland	6 159	1 922	578	26	2 059	1	6	1	1	1	6	256	1 302
Thailand	3 327	2 952	2	31	6	49	2	1	-	4	2	41	237
F.d. Jugoslavien	1 950	110	3	1	3	-	1 395	-	-	1	5	128	304
Kina	1 904	679	4	11	3	1	-	954	-	15	1	115	121
Somalia	1 658	18	-	-	-	-	1	-	882	-	2	34	721
Viet Nam	1 598	269	-	2	4	3	-	13	1	855	-	42	409
Irak	1 499	37	1	-	-	-	1	1	-	-	1 107	62	290
Annat eller okänt	21 589	9 523	462	134	124	4	218	41	33	20	95	8 255	2 680
Ingen mor i familjen	29 765	28 663	174	183	64	3	37	17	38	44	32	510	-

Tabellbilaga 9. Barnfamiljer efter föräldrarnas födelse land 31.12.2009

Moderns födelse land	Totalt	Faderns födelse land										Annat eller okänt	Ingen far i familjen
		Finland	F.d. Sovjetunionen	Sverige	Estland	Thailand	Somalia	F.d. Jugoslavien	Irak	Vietnam	Kina		
Alla barnfamiljer	584 172	451 535	4 296	5 245	1 759	58	828	1 361	1 064	615	505	14 760	102 146
Finland	527 433	420 680	469	4 732	229	37	55	150	86	36	35	8 139	92 785
F.d. Sovjetunionen	10 013	3 392	3 203	39	279	1	1	12	12	-	5	396	2 673
Sverige	7 049	5 257	8	221	1	-	-	4	2	-	1	140	1 415
Estland	3 640	922	278	16	1 143	-	1	3	3	-	-	148	1 126
Thailand	1 631	1 360	1	11	3	14	-	-	2	1	-	20	219
Somalia	1 418	8	-	-	-	-	724	-	2	-	-	26	658
F.d. Jugoslavien	1 416	57	2	-	-	-	-	1 004	3	-	-	82	268
Irak	1 174	17	1	-	-	-	-	-	867	-	-	42	247
Viet Nam	1 068	141	-	1	4	2	1	-	-	531	5	23	360
Kina	917	320	1	6	-	1	-	-	1	8	437	41	102
Annat eller okänt	12 864	4 617	226	64	54	1	24	165	69	9	11	5 331	2 293
Ingen mor i familjen	15 549	14 764	107	155	46	2	22	23	17	30	11	372	-

Tabellbilaga 10. Familjer efter familjetyp och antalet hemmaboende barn under 18 år 31.12.2009

Familjetyp	Antalet hemmaboende barn i åldern 0-17 år					
	Totalt	1	2	3	4	5 -
Familjer totalt	584 172	254 457	223 777	77 528	18 627	9 783
Äkta makar med barn	358 871	130 052	148 801	57 344	14 321	8 353
Registrerat partnerskap	229	144	73	8	3	1
Sambor med barn	107 377	55 294	39 020	10 390	2 094	579
Mor med barn	102 146	58 390	31 940	8 957	2 062	797
Far med barn	15 549	10 577	3 943	829	147	53
Procentuell fördelning						
Familjer totalt	100,0	43,6	38,3	13,3	3,2	1,7
Äkta makar med barn	100,0	36,2	41,5	16,0	4,0	2,3
Registrerat partnerskap	100,0	62,9	31,9	3,5	1,3	0,4
Sambor med barn	100,0	51,5	36,3	9,7	2,0	0,5
Mor med barn	100,0	57,2	31,3	8,8	2,0	0,8
Far med barn	100,0	68,0	25,4	5,3	0,9	0,3

Tabellbilaga 11. Barnfamiljer efter antalet barn under 18 år och familjetyp 31.12.2009

Barn under 18 år	Totalt	Äkta makar	Registrerat partnerskap	Sambor	Mor med barn	Far med barn
Totalt	584 172	358 871	229	107 377	102 146	15 549
1	254 457	130 052	144	55 294	58 390	10 577
2	223 777	148 801	73	39 020	31 940	3 943
3	77 528	57 344	8	10 390	8 957	829
4	18 627	14 321	3	2 094	2 062	147
5	5 118	4 075	1	454	551	37
6	2 015	1 764	-	89	154	8
7	1 049	962	-	23	61	3
8	682	646	-	11	21	4
9	467	456	-	2	8	1
10	279	277	-	-	2	-
11	120	120	-	-	-	-
12	36	36	-	-	-	-
13	12	12	-	-	-	-
14	4	4	-	-	-	-
15	1	1	-	-	-	-

Tabellbilaga 12. Ombildade familjer efter familjens sammansättning och antalet barn 31.12.2009

Antal barn	Totalt	Familjens barn är					
		Endast moderns	Endast faderns	Moderns och faderns	Moderns och gemen- samma	Faderns och gemen- samma	Moderns, faderns och gemensamma
Alla ombildade familjer	53 584	25 275	3 089	2 099	20 289	2 088	744
1	18 825	16 530	2 295	-	-	-	-
2	19 031	7 219	673	886	9 312	941	-
3	10 902	1 281	103	781	7 707	767	263
4	3 542	196	13	301	2 470	285	277
5	952	40	-	95	606	64	147
6-	332	9	5	36	194	31	57
Äkta makar	26 516	9 483	1 288	849	13 016	1 379	501
1	7 225	6 281	944	-	-	-	-
2	9 282	2 660	289	369	5 401	563	-
3	6 696	454	45	312	5 193	524	168
4	2 402	78	6	119	1 804	211	184
5	654	6	-	34	457	53	104
6-	257	4	4	15	161	28	45
Sambor	27 068	15 792	1 801	1 250	7 273	709	243
1	11 600	10 249	1 351	-	-	-	-
2	9 749	4 559	384	517	3 911	378	-
3	4 206	827	58	469	2 514	243	95
4	1 140	118	7	182	666	74	93
5	298	34	-	61	149	11	43
6-	75	5	1	21	33	3	12

Tabellbilaga 13. Familjer efter barnens åldersgrupp och familjetyp 31.12.2009

Familjer med barn i åldersgruppen	Totalt	Familjetyp					
		Tvåföräldrarefamiljer			Ensamföräldrefamiljer		
		Totalt	Äktenskap ¹⁾	Samboende	Totalt	Mor med barn	Far med barn
0-2	157 620	141 596	98 77	42 849	16 024	15 531	493
0-3	194 051	172 025	121 637	50 388	22 026	21 135	891
0-6	283 259	243 398	176 872	66 526	39 861	37 344	2 517
0-16	556 433	446 985	342 548	104 437	109 448	95 684	13 764
0-17	584 172	466 477	359 100	107 377	117 695	102 146	15 549
0-24	672 856	529 168	414 498	114 670	143 688	121 242	22 446
0-29	693 035	543 143	427 394	115 749	149 892	125 530	24 362
0-79	745 522	565 934	449 137	116 797	179 588	149 823	29 765
3-4	111 682	96 628	75 018	21 610	15 054	14 065	989
3-6	189 927	161 291	125 531	35 760	28 636	26 454	2 182
5-6	109 421	92 728	74 334	18 394	16 693	15 269	1 424
5-14	369 481	294 297	236 038	58 259	75 184	65 705	9 479
7-8	106 868	88 823	72 253	16 570	18 045	16 211	1 834
7-10	187 055	152 966	124 009	28 957	34 089	30 316	3 773
7-12	252 352	203 199	164 504	38 695	49 153	43 274	5 879
7-15	347 290	272 911	221 823	51 088	74 379	64 122	10 257
7-17	405 886	314 461	256 710	57 751	91 425	77 636	13 789
9-12	190 089	152 785	125 081	27 704	37 304	32 626	4 678
13-15	166 289	129 461	108 593	20 868	36 828	31 140	5 688
16-17	120 191	91 672	78 437	13 235	28 519	23 463	5 056
18-20	116 731	89 263	78 412	10 851	27 468	21 675	5 793
18-24	156 826	118 564	104 791	13 773	38 262	29 492	8 770
18-29	178 716	133 914	118 901	15 013	44 802	34 066	10 736
21-24	52 812	39 920	36 270	3 650	12 892	9 420	3 472
25-29	27 417	19 835	18 356	1 479	7 582	5 325	2 257
30-34	13 236	8 841	8 312	529	4 395	3 131	1 264
35-39	9 456	5 612	5 345	267	3 844	2 902	942
40-49	18 757	8 079	7 784	295	10 678	8 762	1 916
50-	15 195	2 848	2 756	92	12 347	10 756	1 591

1) Inkl. registrerade partnerskap.

**Tabellbilaga 14. Familjernas barn i åldern 0–24 år efter familjetyp och adoptivbarn efter ålder
31.12.2009**

Ålder	Alla familjers barn	Äkta makar och barn	Registrerat partnerskap med barn	Sambor med barn ²⁾	Ensamförsörjare-moderns barn	Ensamförsörjare-faderns barn	Adoptivbarn	Ombildad familj ¹⁾		
								Moderns barn	Faderns barn	Gemensamma barn
0	60 229	36 688	48	18 785	4 643	65	32	629	1	4 347
1	59 524	38 249	50	15 424	5 669	132	102	370	11	4 193
2	58 969	39 012	33	13 149	6 450	325	124	719	46	3 916
3	59 177	39 728	35	11 831	7 135	448	179	1 068	94	3 550
4	57 965	39 157	19	10 679	7 518	592	246	1 686	159	3 168
5	58 064	39 391	19	9 997	7 949	708	329	2 260	249	2 938
6	56 952	38 955	26	9 161	8 047	763	334	2 791	301	2 537
7	55 971	37 991	10	8 773	8 305	892	379	3 336	364	2 252
8	56 366	38 147	10	8 517	8 671	1 021	332	3 789	453	1 805
9	56 963	38 338	13	8 354	9 106	1 152	298	4 181	607	1 431
10	57 655	38 607	11	8 317	9 400	1 320	302	4 683	621	1 101
11	57 015	38 281	4	7 878	9 460	1 392	245	5 024	718	722
12	59 225	39 502	7	7 977	10 198	1 541	259	5 529	808	502
13	60 640	40 208	9	7 886	10 762	1 775	247	5 890	942	274
14	62 928	41 411	12	7 840	11 577	2 088	212	6 137	1 108	148
15	64 687	42 510	10	7 510	12 306	2 351	208	6 498	1 295	78
16	63 479	41 500	6	7 102	12 261	2 610	208	6 424	1 384	32
17	62 745	41 009	9	6 771	12 298	2 658	208	6 140	1 356	22
18	54 687	36 761	13	5 368	10 149	2 396	232	.	.	.
19	42 290	28 767	4	3 790	7 621	2 108	187	.	.	.
20	29 046	19 787	2	2 443	5 186	1 628	151	.	.	.
21	19 998	13 745	2	1 433	3 584	1 234	96	.	.	.
22	14 604	10 160	2	1 071	2 435	936	76	.	.	.
23	11 626	8 092	1	742	2 034	757	47	.	.	.
24	9 806	6 772	-	558	1 795	681	40	.	.	.
0-6	410 880	271 180	230	89 026	47 411	3 033	1 346	9 523	861	24 649
0-17	1 068 554	708 684	331	175 951	161 755	21 833	4 244	67 154	10 517	33 016
0-24	1 250 611	832 768	355	191 356	194 559	31 573	5 073	.	.	.

1) Ombildad familj = En barnfamilj där alla minderåriga barn inte är makarnas gemensamma barn.

2) Inkluderar också barn, som är födda till ett sambopar mot slutet av året och fadern inte ännu har erkänt sitt faderskap.

Tabellbilaga 15. Barnen efter ålder och antalet familjens minderåriga barn som bor hemma 31.12.2009

Ålder	Antal familjens barn under 18 år					
	Totalt	1	2	3	4	5 -
0–17	1 068 554	254 457	447 554	232 584	74 508	59 451
0	60 229	25 267	20 489	8 917	2 957	2 599
1	59 524	22 721	21 799	9 157	3 160	2 687
2	58 969	15 642	26 206	10 550	3 546	3 025
3	59 177	11 633	28 361	11 930	4 035	3 218
4	57 965	9 335	27 677	13 269	4 180	3 504
5	58 064	8 353	26 896	14 497	4 614	3 704
6	56 952	7 705	25 499	15 212	4 682	3 854
7	55 971	7 313	24 493	15 270	4 903	3 992
8	56 366	7 532	23 987	15 876	4 936	4 035
9	56 963	7 775	24 219	15 824	5 158	3 987
10	57 655	8 527	24 852	15 394	4 975	3 907
11	57 015	9 299	24 629	14 600	4 803	3 684
12	59 225	10 752	25 948	14 330	4 602	3 593
13	60 640	12 875	26 349	13 829	4 307	3 280
14	62 928	16 236	26 663	12 914	4 043	3 072
15	64 687	20 689	25 157	12 139	3 881	2 821
16	63 479	25 647	22 511	9 887	3 040	2 394
17	62 745	27 156	21 819	8 989	2 686	2 095
Procentuell fördelning						
0–17	100,0	23,8	41,9	21,8	7,0	5,6
0	100,0	42,0	34,0	14,8	4,9	4,3
1	100,0	38,2	36,6	15,4	5,3	4,5
2	100,0	26,5	44,4	17,9	6,0	5,1
3	100,0	19,7	47,9	20,2	6,8	5,4
4	100,0	16,1	47,7	22,9	7,2	6,0
5	100,0	14,4	46,3	25,0	7,9	6,4
6	100,0	13,5	44,8	26,7	8,2	6,8
7	100,0	13,1	43,8	27,3	8,8	7,1
8	100,0	13,4	42,6	28,2	8,8	7,2
9	100,0	13,6	42,5	27,8	9,1	7,0
10	100,0	14,8	43,1	26,7	8,6	6,8
11	100,0	16,3	43,2	25,6	8,4	6,5
12	100,0	18,2	43,8	24,2	7,8	6,1
13	100,0	21,2	43,5	22,8	7,1	5,4
14	100,0	25,8	42,4	20,5	6,4	4,9
15	100,0	32,0	38,9	18,8	6,0	4,4
16	100,0	40,4	35,5	15,6	4,8	3,8
17	100,0	43,3	34,8	14,3	4,3	3,3

Tabellbilaga 16. Män med familj efter ålder och familjetyp 31.12.2009

Mannens ålder	Familjetyp						
	Totalt	Äkta makar utan barn	Äkta makar med barn	Sambor utan barn	Sambor med barn	Far med barn	Registrerat partnerskap
Åldersgrupper totalt	1 300 519	509 916	448 897	193 894	116 797	29 765	1 250
- 19	3 354	127	39	2 896	290	2	0
20 - 24	43 232	2 916	3 050	32 224	4 927	101	14
25 - 29	89 502	11 537	19 893	42 506	15 082	422	62
30 - 34	113 193	13 666	52 592	25 141	20 613	1 027	154
35 - 39	111 003	9 218	67 280	12 289	19 954	2 100	162
40 - 44	128 315	10 096	82 128	10 684	20 919	4 240	248
45 - 49	134 245	17 128	82 358	11 481	17 147	5 908	223
50 - 54	132 260	40 539	63 114	13 345	9 882	5 224	156
55 - 59	136 605	75 202	37 616	15 100	4 954	3 621	112
60 - 64	142 753	104 033	20 860	13 342	2 115	2 348	55
65 - 69	92 042	75 410	8 090	6 844	549	1 108	41
70 - 74	75 206	64 378	5 233	4 454	217	911	13
75 - 79	53 171	46 392	3 573	2 165	95	940	6
80 - 84	31 881	27 691	2 187	1 010	40	951	2
85 -	13 757	11 583	884	413	13	862	2
Procentuell fördelning							
Totalt	100,0	39,2	34,5	14,9	9,0	2,3	0,1
- 19	100,0	3,8	1,2	86,3	8,6	0,1	0,0
20 - 24	100,0	6,7	7,1	74,5	11,4	0,2	0,0
25 - 29	100,0	12,9	22,2	47,5	16,9	0,5	0,1
30 - 34	100,0	12,1	46,5	22,2	18,2	0,9	0,1
35 - 39	100,0	8,3	60,6	11,1	18,0	1,9	0,1
40 - 44	100,0	7,9	64,0	8,3	16,3	3,3	0,2
45 - 49	100,0	12,8	61,3	8,6	12,8	4,4	0,2
50 - 54	100,0	30,7	47,7	10,1	7,5	3,9	0,1
55 - 59	100,0	55,1	27,5	11,1	3,6	2,7	0,1
60 - 64	100,0	72,9	14,6	9,3	1,5	1,6	0,0
65 - 69	100,0	81,9	8,8	7,4	0,6	1,2	0,0
70 - 74	100,0	85,6	7,0	5,9	0,3	1,2	0,0
75 - 79	100,0	87,3	6,7	4,1	0,2	1,8	0,0
80 - 84	100,0	86,9	6,9	3,2	0,1	3,0	0,0
85 -	100,0	84,2	6,4	3,0	0,1	6,3	0,0

Tabellbilaga 17. Kvinnor med familj efter ålder och familjetyp 31.12.2009

Kvinnans ålder	Familjetyp						
	Familjetyp totalt	Äkta makar utan barn	Äkta makar med barn	Sambor utan barn	Sambor med barn	Mor med barn	Registrerat partnerskap
Åldersgrupper totalt	1 420 869	509 916	448 897	193 894	116 797	149 823	1 542
- 19	9 780	450	183	7 910	719	510	8
20 - 24	69 703	5 352	6 553	44 013	8 639	5 088	58
25 - 29	114 750	15 307	31 159	39 754	18 487	9 870	173
30 - 34	132 646	12 699	65 949	18 239	21 714	13 775	270
35 - 39	129 504	7 957	74 060	8 959	20 572	17 716	240
40 - 44	151 013	10 196	85 768	8 598	20 486	25 659	306
45 - 49	154 869	22 905	79 488	11 630	14 795	25 862	189
50 - 54	145 389	54 613	52 333	14 435	7 236	16 643	129
55 - 59	140 518	86 998	26 582	15 282	2 854	8 730	72
60 - 64	136 371	104 922	13 202	12 235	855	5 115	42
65 - 69	85 165	70 549	5 407	5 929	212	3 035	33
70 - 74	68 035	56 511	3 946	3 846	124	3 594	14
75 - 79	45 615	36 484	2 564	1 852	68	4 641	6
80 - 84	25 929	18 909	1 280	808	27	4 904	1
85 -	11 582	6 064	423	404	9	4 681	1
Procentuell fördelning							
Åldersgrupper totalt	100,0	35,9	31,6	13,6	8,2	10,5	0,1
- 19	100,0	4,6	1,9	80,9	7,4	5,2	0,1
20 - 24	100,0	7,7	9,4	63,1	12,4	7,3	0,1
25 - 29	100,0	13,3	27,2	34,6	16,1	8,6	0,2
30 - 34	100,0	9,6	49,7	13,8	16,4	10,4	0,2
35 - 39	100,0	6,1	57,2	6,9	15,9	13,7	0,2
40 - 44	100,0	6,8	56,8	5,7	13,6	17,0	0,2
45 - 49	100,0	14,8	51,3	7,5	9,6	16,7	0,1
50 - 54	100,0	37,6	36,0	9,9	5,0	11,4	0,1
55 - 59	100,0	61,9	18,9	10,9	2,0	6,2	0,1
60 - 64	100,0	76,9	9,7	9,0	0,6	3,8	0,0
65 - 69	100,0	82,8	6,3	7,0	0,2	3,6	0,0
70 - 74	100,0	83,1	5,8	5,7	0,2	5,3	0,0
75 - 79	100,0	80,0	5,6	4,1	0,1	10,2	0,0
80 - 84	100,0	72,9	4,9	3,1	0,1	18,9	0,0
85 -	100,0	52,4	3,7	3,5	0,1	40,4	0,0

Kvalitetsredovisning, familjer 2009

1. Relevans av statistikuppgifterna

Primärmaterialet utgörs av den befolkning som enligt Befolkningsregistercentralens befolkningsdatasystem var fast bosatt i Finland 31.12.2008.

Befolkningsregistercentralen och magistraten upprätthåller befolkningsdatasystemet i Finland. Den senaste mantalsskrivningen i Finland verkställdes 1.1.1989. Därefter har befolkningsdatasystemet uppdaterats med ändringsanmälningar. Befolkningsdatalagen fastställer de uppgifter som skall registreras i befolkningsdatasystemet (11.6.1993/507). Anmälningar om befolkningsförändringar vid årsskiftet väntas till den sista januari (lag om ändring av 18 § befolkningsdatalagen 24.11.1995). Befolkningsregistercentralen levererar i början av februari till Statistikcentralen uppgifterna om befolkningen vid årsskiftet.

Statistikcentralen har till uppgift att utarbeta statistik och göra utredningar som gäller samhällsförhållandena (Lag om Statistikcentralen 24.1.1992/48). Till dessa hör också familjestatistik. Statistikcentralens arbetsordning fastställer att enheten för individstatistik gör upp familjestatistiken (Statistikcentralens arbetsordning, TK-00-1437-09).

Begrepp

Antalet barn är det antal personer som bor hemma och som har ställningen barn inom familjen. Med antalet barn i barnfamilj avses antalet hemmaboende barn som inte fyllt 18 år.

Som **barn** betraktas i familjestatistiken följande personer som bor tillsammans med sina föräldrar:

- biologiska barn
- adoptivbarn samt
- biologiska barn och adoptivbarn till den ena maken/makan

Fosterbarn och barn som bara omfattas av försörjningsförhållande betraktas inte som barn i familjen.

Definitionen av barn har sedan år 1990 ändrats så att en person som bor tillsammans med sina föräldrar klassificeras som barn oberoende av civilstånd om han/hon inte själv har make/maka eller barn i samma bostadshushåll. Tidigare klassificerades bara ogifta personer som barn. Detta innebär att en änka/änkling eller en frånskild person som år 1990 bodde hos sina föräldrar föll utanför familjen. Från och med år 1992 hör han/hon till familjen.

En **barnfamilj** är en familj med minst ett hemmaboende barn som inte fyllt 18 år.

Med **bostad**, dvs. bostadslägenhet, avses en helhet som är avsedd för åretruntboende och som består av ett eller flera bostadsrum och som är utrustad med kök, kokvrå eller kokutrymme. En bostad bör ha en lägenhetsyta på minst 7 m². Varje bostad skall ha en egen direkt ingång. Som ingång räknas också en separat ytterveranda (farstu) i t.ex. ett egnahemshus. Om inträde till bostaden förutsätter passage via utrymmen som egentligen hör till en annan bostadslägenhet, anses den förstnämnda inte utgöra en separat bostadslägenhet, utan de två helheterna bildar en enda bostadslägenhet.

Till **bostadsbefolkningen** hör alla personer som enligt befolkningsdatasystemet vid utgången av året var stadigvarande bosatta i egentliga bostäder. Personer som stadigvarande bor på anstalt eller internat eller utomlands eller är bostadslösa hör inte till bostadsbefolkningen. Personer som bor i byggnader som klassificerats som internat och vars bostäder inte uppfyller definitionen på bostadslägenhet, räknas inte till bostadsbefolkningen.

Familjepopulationen avviker från bostadsbefolkningen i det att den förra även omfattar personer som bor på internat

Ett **bostadshushåll** bildas av alla de personer som stadigvarande bor i samma bostadslägenhet. I bostadshushåll ingår inte personer som enligt befolkningsdatasystemet stadigvarande bor på anstalt eller utomlands, personer som är bostadslösa och personer med okänd vistelseort. Bostadshushåll kan inte heller bildas av personer som bor i byggnader som har klassificerats som internat och vars bostäder inte motsvarar definitionen på en bostadslägenhet.

En **familj** utgörs av gifta eller samboende par eller sammanboende personer som registrerat sitt förhållande och av deras barn, av endera föräldern tillsammans med sina barn, samt av gifta och samboende par samt personer som registrerat sitt parförhållande utan barn.

Personer av samma kön har kunnat registrera sitt parförhållande fr.o.m. 1.3.2002.

Personer utanför kärnfamiljen som bor i bostadshushåll hör inte till familjebefolkningen, även om de är släktingar. Om de utgör en egen familj hör de däremot till familjebefolkningen. Syskon eller kusiner som bor tillsammans är inte en familj, och hör inte till familjebefolkningen. En person som bor ensam eller tillsammans med en person av samma kön hör inte till familjebefolkningen.

Familjer som bor på internat hör till familjebefolkningen. Däremot bildar personer som bor på anstalt inte familjer i statistiken.

En familj kan omfatta högst två på varandra följande generationer. Om bostadshushållet omfattar flera generationer bildas familjen utgående från den yngsta generationen. Detta innebär att t.ex. en svärmor eller svärfar som bor tillsammans med sitt barns familj faller utanför familjen om inte också maken/makan bor i samma bostad. I sådana fall bildar det äldre paret en egen familj. Barnfamiljer är familjer med minst ett barn under 18 år.

Familjerna indelas i följande typer:

- ~ gift par utan barn
- ~ sambor utan barn
- ~ gift par med barn
- ~ sambor med barn
- ~ registrerat par, män, utan barn

- ~ registrerat par, män, med barn
- ~ registrerat par, kvinnor, utan barn
- ~ registrerat par, kvinnor, med barn
- ~ mor och barn
- ~ far och barn

Gift eller samboende par utan barn avser ett par som aldrig har haft barn eller vars barn inte längre bor med föräldrarna. ”Äkta par och sambor med barn” omfattar förutom par med gemensamma barn också par med barn som inte är gemensamma.

Registrerade parförhållanden har för att integritetsskyddet skall upprätthållas klassificerats tillsammans med äktenskap i de kommunvisa tabellerna.

Hustru. Vid tabelleringen av registrerade partnerskap tillsammans med äkta par eller sambor avses med hustru den yngre parten i ett registrerat partnerskap.

Man. Vid tabelleringen av registrerade partnerskap tillsammans med äkta par eller sambor avses med man den äldre parten i ett registrerat partnerskap.

En man med familj är en make eller sambo, en far med barn och båda parterna i ett manligt registrerat partnerskap.

En kvinna med familj är en maka eller sambo, en mor med barn och båda parterna i ett kvinnligt registrerat partnerskap.

Med **makar** avses äkta makar eller sambor eller parter i ett registrerat partnerskap, om inte något annat framgår av sammanhanget.

I en **ombildad familj** är ett barn som inte fyllt 18 år bara den ena makens barn. Alla barn är inte makarnas gemensamma.

Samboende par bildas av personer av motsatta kön som stadigvarande bor i samma bostad, om de fyllt 18 år och om deras ålderskillnad är mindre än 16 år, och de inte är syskon. Om paret har ett gemensamt barn tillämpas inte dessa regler. Samboende personer av samma kön betraktas inte som samboende par. Bara registrerade partnerskap statistikförs.

Familjemedlemmarna indelas efter ställning i familjen på följande sätt:

- ~ äkta make/maka utan barn
- ~ äkta make/maka med barn
- ~ sambo utan barn
- ~ sambo med barn
- ~ partner i registrerat parförhållande utan barn
- ~ partner i registrerat parförhållande med barn
- ~ far/mor utan make/maka/sambo
- ~ barn

Till barn räknas i familjestatistiken, oberoende av ålder, alla egna eller adopterade barn, makens/makans biologiska eller adopterade barn som bor tillsammans med föräldrarna. Fosterbarn eller försörjda barn räknas inte med.

2. Metodbeskrivning

Ett dataprogram grupperar personerna i bostadshushåll på basis av koden för deras stadigvarande hemvist. För varje person som stadigvarande bor i bostaden ingår personbeteckning för föräldrar, make/maka och samtliga barn. Programmet bildar familjerna på basis av dessa personbeteckningar.

Före år 1990 gjordes slutledningen om sambopar bara på basis av makarnas gemensamma barn. Det förnyade program som nu är i bruk betraktar två personer som sambor, efter att ha bildat äkta par, om personerna delar bostad, är minst 18 år gamla och av olika kön samt om de inte är syskon och har en åldersskillnad på högst 15 år. Om paret har ett gemensamt barn tillämpas inte reglerna om ålder och åldersskillnad.

En kvinna som enligt de tidigare begreppen var ensamförsörjande mor, förs nu till sambor om hon bor med en man i lämplig ålder. Likaså bildar dottern i familjen och en man i lämplig ålder, som eventuellt bor tillsammans med familjen, ett samboende par.

Bildandet av familjer försvåras av att befolkningsdatasystemet inte anger om en person som bor med familjen är underhyresgäst. Enligt tillförlitlighetsundersökningen för folkräkningen 1990 var antalet underhyresgäster i Finland då under 20 000. Antalet fall där en underhyresgäst har betraktats som hyresvärdens sambo kan alltså inte vara betydande. Det förutsätts ju att underhyresgästen är i lämplig ålder och av annat kön än hyresvärdens.

Om det finns flera möjliga kandidater till sambo väljer programmet den som i ålder är närmast personen. Programmet definierar sambopar för högst fyra personer utan make/maka.

Av personer som stadigvarande bor på anstalt bildas inte familjer.

3. Felfrihet och exakthet

I Finland innehar familjestatistikern en privilegierad ställning, eftersom det finns ett befolkningsdatasystem där varje person utöver personbeteckning har en hemortsbeteckning som anger i vilken bostad han eller hon bor. Familjestatistik kan framställas för hela befolkningen på årlig basis, snabbt och utan att belasta folk med dyra enkäter. För närvarande kan det bara göras i Finland och Danmark.

När man för personer till familjer på basis av befolkningsdatasystemet uppstår det problem närmast i två avseende:

1. Till en familj kan sammanföras bara personer som är "skrivna" i samma bostad.
2. Sambopar (äktenskapsliknande förhållanden) baserar sig på slutledning.

1. Enligt internationella definitioner kan en familj också bildas på basis av officiell hemvist, så som i Finland. Emellertid upptas familjer där t.ex. den ena maken på grund av arbete är skriven på annan ort inte i statistiken som fullständiga, även om maken vistas med familjen under veckoslut och semestrar.

Dessutom kan ett par bo ihop, trots att någondera parten fortsättningsvis är skriven annorstädes, t.ex. hos den förra maken/makan.

I Finland bor dock de flesta människor där de är skrivna. Befolkningsregistercentralens befolkningsdatasystem kan allmänt taget anses mycket täckande. För att en person skall få en personbeteckning måste han/hon registreras i befolkningsdatasystemet. I praktiken är det omöjligt att leva i Finland utan personbeteckning. Lagligt arbete, att öppna ett bankkonto, att sköta ärenden med myndigheter osv. förutsätter en personbeteckning. Man kan anta att det i Finland inte finns betydande antal personer som arbetar 'svart' under perioder på t.ex. mer än ett år och som får lön kontant. En vistelse på minst ett år är en förutsättning för registrering bland befolkningen i Finland.

Efter indragningen av mantalsskrivningen har befolkningsdatasystemet sedan år 1989 upprätthållits enbart på basis av anmälningar om befolkningsförändringar. Den tillförlitlighetsundersökning som gjorts om befolkningsdatasystemet beträffande adresser berättar om anmälningarnas riktighet.

Befolkningsregistercentralen beställer årligen av Statistikcentralen en urvalsundersökning om adressuppgifternas felfrihet. Omkring 11 000 personer tillfrågas om deras adress i befolkningsdatasystemet är korrekt. År 2009 hade 99,0 procent av de personer som besvarat undersökningen rätt adress. Undersökningens bortfall var 12,2 procent. För bortfallets del försökte man kontrollera adresserna ur andra källor. Av personerna i bortfallet kunde adressen för 89,8 procent konstateras vara rätt, för 5,0 procent som felaktig och för 5,2 procent kunde uppgiften inte kontrolleras. Om man antar att alla i bortfallet som inte kunde kontrolleras har fel adress, vore den slutliga andelen av rätt adress 97,9 procent.

I samband med kommunalvalen avslöjar returnerade anmälningar om utlänningars rösträtt i allmänhet omkring 1 000 personer, som flyttat från landet utan flyttningsanmälan och som således fortsättningsvis är statistikförda i befolkningen. Befolkningsregistercentralen avlägsnar dessa före följande årsskifte ur den i landet bosatta befolkningen i befolkningsdatasystemet

För de ungas del har situationen å andra sidan förbättrats genom den nya hemkommunslagen. Nu kan studerande vara skrivna på studieorten, vilket inte tidigare var möjligt.

2. Att sluta sig till förekomsten av äktenskapsliknande förhållanden utgående från befolkningsdatasystemet är mera problematiskt. Ett alternativ vore att lämna barnlösa sambopar helt utanför statistiken och bara bilda sambopar utgående från gemensamma barn. Då statistikens syfte ändå är att beskriva samhället så trovärdigt som möjligt, kommer vi säkert närmare sanningen om sambopar definieras på basis av gemensam adress än om de lämnas utanför statistiken.

Programmet gör säker härledning om sambopar som de facto inte existerar, men å andra sidan gör det inte härledning om de sambopar som är yngre än 18 år, och inte heller de där ålderskillnaden överstiger 15 år. Antalet sambopar ligger dock mycket nära det tal som man fått genom intervjuundersökningar.

År 1989 kartlades samboparen ännu genom en särskild intervjuundersökning. Intervjuerna gällde personer, inte familjer. Frågan ställdes bara till personer vars civilstånd inte var "gift". På basis av urvalet uppskattades antalet samboende personer i åldern 15–64 år i Finland till 372 000. I därpå följande års familjestatistik fick man genom tillämpning av den adressbaserade definitionen som resultat att 370 000 personer i åldern 18–64 år var samboende. Av dessa hade emellertid en del civilståndet "gift". Urvalen gav vid handen att antalet samboende personer under den senare delen av 1980-talet årligen ökade med omkring 20 000.

Med beaktande av skillnaderna i åldersgränser och i civilståndets betydelse när man gör slutledning om sambo, kan man konstatera att antalet sambopar som baserar sig på slutledning är en aning lägre än det antal som urvalsundersökningar av det verkliga förhållandet ger vid handen. Slutledningen av antalet sambopar ger emellertid en tillräckligt god bild av familjestrukturen i samhället. På detta sätt kan man följa med åt vilket håll utvecklingen går, samtidigt som man kan studera olika familjetyper som större grupper för sig. Man måste emellertid vara försiktig då man drar slutsatser på individnivå utgående från dessa par.

4. Tidsenlighet och rättidighet

Statistikcentralen daterar befolkningen vid årsskiftet årets sista dag. Sedan år 1999 har man som områdesindelning använt områdesindelningen den första dagen följande år. De kommuner som sammanslås

årets första dag har redan statistikförts i statistiken för föregående års sista dag. Statistiken vid årsskiftet kan vid behov också framställas på basis av kommunindelningen före kommunsammanslagningen.

5. Tillgänglighet och transparens

Den första familjestatistiken erhålls från folkräkningarna åren 1950 och 1960. Sedan år 1970 har folkräkningarna gjorts med fem års intervaller. Dessutom har familjeuppgifter publicerats åren 1977, 1978, 1982, 1984 och 1987. Fr.o.m. år 1992 har familjestatistik framställts årligen. En familjepublikationen har producerats årligen sedan år 1994.

När det gäller familjer har uppgifter sammanslagits om arbete, löner, boende etc. under folkräkningsåren. Under övriga år fås endast demografiska uppgifter om familjerna.

Av dem som lever i äktenskap gjordes under åren 1980–1989 årligen i samband med arbetskraftsundersökningen en översikt som bygger på ett urval av omkring 10 000 personer.

Från år 1870 till år 1930 gjordes det vart tionde år en folkräkning i de större städerna, som bygger på personblanketter. Av dessa folkräkningar fås något slags uppgifter om hushåll.

Primäruppgifter om familjer finns tillgängliga i elektronisk form kommunvis eller med en större områdesindelning i Statistikcentralens avgiftsfria informationstjänst Familjer på Internet under adress: http://tilastokeskus.fi/tup/tilastotietokannat/index_sv.html

Allmänna uppgifter och långa tidsserier beträffande hela landets familjer finns på ingångssidan till befolkningsstatistik under adress: http://www.stat.fi/til/perh/index_sv.html

Mera specificerade uppgifter om familjer, bl.a. efter kommunens delområde, finns under den avgiftsbelagda elektroniska informationstjänsten. Mera information om tjänsten ges under adress: http://www.stat.fi/tup/tilastotietokannat/index_sv.html

Informationstjänsten Altika har också kommunvisa uppgifter om familjer från och med år 1980. Mera information om Statistikcentralens avgiftsbelagda tjänster finns under adress: http://www.stat.fi/tup/tilastotietokannat/index_sv.html

6. Jämförbarhet

Familjeuppgifterna är inte helt jämförbara före och efter år 1990, då sambor började härledas utgående från sammanboende. I familjepublikationen har man med hjälp av urvalsundersökningar estimerat familjefördelningen, inklusive sambor som inte har gemensamma barn, i hela landet beträffande åren 1960 och 1970. Siffrorna för åren 1980 och 1985 har tagits ur det ursprungliga materialet med en ny klassificering. I och med att sambor beaktas i statistiken ökar antalet familjer och samtidigt minskar antalet ensamförsörjare, eftersom en del av ensamförsörjarna är sambor med en ny make/maka.

Det faktum att det efter år 1990 inte längre görs begränsningar i civilståndet för en person vars familjeställning klassificeras som barn ökar likaså antalet familjer. Nu bildar t.ex. en frånskild person, som har återvänt för att bo tillsammans med sin mor, en familj med sin mor. Tidigare statistikfördes mor och barn som utanför familjebefolkningen.

7. Tydlighet och konsistens

Siffrorna i den demografiska statistiken avviker från vissa familjesiffror som bygger på folkräkningen. I folkräkningsstatistiken finns begreppet bostadshushållsbefolkning, vilket innebär att de familjer vars bostad inte fyller kriterierna för bostad faller bort från familjestatistiken.

Förfrågningar

Marjut Pietiläinen (09) 1734 2798

Timo Nikander (09) 1734 3250

Ansvarig statistikdirektör:

Jari Tarkoma

vaesto.tilasto@stat.fi

www.stat.fi

Källa: Befolknings- och dödsorsaksstatistik, Statistikcentralen