

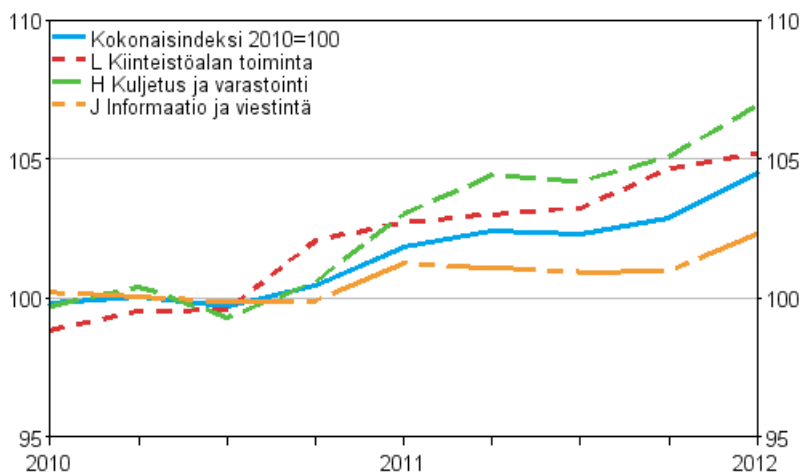
Palvelujen tuottajahintaindeksit

2012, 1. vuosineljännes

Palvelujen tuottajahinnat nousivat 2,6 prosenttia tammi–maaliskuussa

Palvelujen tuottajahinnat nousivat Tilastokeskuksen mukaan 2,6 prosenttia vuoden 2012 ensimmäisellä vuosineljänneksellä edellisen vuoden vastaavasta neljänneksestä.

Palvelujen tuottajahintaindeksit 2010=100 (TOL 2008), Q1/2010–Q1/2012



Palvelujen tuottajahintoja nosti erityisesti tieliikenteen tavarankuljetusten kallistuminen edelliseen vuoteen verrattuna. Hintojen nousuun vaikuttivat myös rakennuskoneiden ja -laitteiden vuokrauspalvelujen, ohjelmistoihin ja konsultointiin liittyvien palvelujen sekä insinööripalvelujen kallistuminen. Nousua hillitsi etenkin televiestinnän hintojen halpeneminen.

Viime vuoden neljanteen neljännekseen verrattuna palvelujen tuottajahinnat nousivat 1,6 prosenttia, mikä johtui pääasiassa tieliikenteen tavarankuljetusten hintojen noususta.

Palvelujen tuottajahintaindeksit 2010=100 (TOL 2008), 1. neljännes 2012

Toimiala	Pisteluku	Neljännesmuutos,%	Vuosimuutos,%
KOKONAININDEXSI (TOL 2008)	104,5	1,6	2,6
H Kuljetus ja varastointi	106,9	1,8	3,8
I Majoitus- ja ravitsemistoiminta	107,7	2,5	3,4
J Informaatio ja viestintä	102,3	1,3	1,1
L Kiinteistöalan toiminta	105,2	0,5	2,4
M Ammatillinen, tieteellinen ja tekninen toiminta	102,4	1,3	2,1
N Hallinto- ja tukipalvelutoiminta	107,4	3,0	4,6
P Koulutus	102,5	0,5	0,5
Q Terveys- ja sosiaalipalvelut	107,3	3,0	3,0
R Taiteet, viihde ja virkistys	105,6	1,0	2,8
S Muu palvelutoiminta	104,9	1,5	3,4

Palvelujen tuottajahintaindeksi kuvaa yritysten toisille yrityksille ja julkiselle sektorille tuottamien palvelujen hintakehitystä. Kokonaisindeksi kattaa tällä hetkellä 57 prosenttia markkinapalveluista.

Palvelujen tuottajahintaindeksi uudistettiin

Palvelujen tuottajahintaindeksi on uudistettu ja sen perusvuodeksi on muutettu vuosi 2010. Uudistuksen yhteydessä indeksin painorakenteet on saatettu vastaamaan vuoden 2010 palvelurakenteita. Lisäksi palvelutuote- ja yritysotoksia on päivitetty.

Uusina toimialoina indeksiin lisättiin 491 Rautateiden henkilöliikenne, kaukoliikenne, 56 Ravitsemistoiminta, 6831 Kiinteistönvälitys, 85 Koulutus, 86 Terveyspalvelut, 90 Kulttuuri- ja viihdetoiminta, 93 Urheilutoiminta sekä hovi- ja virkistyspalvelut ja 95 Tietokoneiden, henkilökohtaisten ja kotitaloustavaroiden korjaus.

Palvelujen tuottajahintaindeksit julkaistaan jatkossa tilastoneljänneestä seuraavan kuukauden 24. päivä tai sitä seuraavana arkipäivänä.

Sisällys

Taulukot

Liitetaulukot

Liitetaulukko 1. Palvelujen tuottajahintaindeksit 2010=100 (TOL 2008), 1. neljännes 2012	4
Liitetaulukko 2. Palvelujen tuottajahintaindeksit 2005=100 (TOL 2008), 1. neljännes 2012	6
Palvelujen tuottajahintaindeksin laatuseloste.....	7

Liitetaulukot

Liitetaulukko 1. Palvelujen tuottajahintaindeksit 2010=100 (TOL 2008), 1. neljännes 2012

Toimiala	Pisteluku	Neljännesmuutos,%	Vuosi­muutos,%
49 Maaliikenne ja putkijohtokuljetus	110,8	3,1	5,7
4932 Taksiliikenne	104,9	0,0	3,2
4941 Tieliikenteen tavarankuljetus	111,3	3,4	5,9
5020 Meri- ja rannikkovesiliikenteen tavarankuljetus	109,3	1,6	3,0
52 Varastointi- ja liikennettä palveleva toiminta	101,3	-0,9	0,3
5210 Varastointi	101,9	0,3	2,0
5224 Lastinkäsittely	100,9	-1,7	-0,8
53 Posti- ja kuriiritoiminta	101,0	0,2	2,5
5310 Postin yleispalvelu	99,6	0,0	2,0
5320 Muu posti-, jakelu- ja kuriiritoiminta	107,5	1,1	4,5
5510 Hotellit	108,2	3,5	2,9
56 Ravitsemistoiminta	107,4	1,8	3,7
58 Kustannustoiminta	103,3	1,1	2,3
61 Televiestintä	90,5	-1,0	-4,7
62 Ohjelmistot, konsultointi ja siihen liittyvä toiminta	105,4	1,8	2,1
63 Tietopalvelutoiminta	102,9	2,1	2,3
6820 Toimisto- ja liiketilojen vuokrat	105,5	0,6	2,7
6820A Toimistotilojen vuokrat	103,8	0,6	2,9
6820B Liiketilöjen vuokrat	106,7	0,6	2,5
69 Lakiasia- ja laskentatoimen palvelut	106,3	1,5	3,0
6910 Lakiasia- ja laskentatoimen palvelut	105,7	1,3	2,2
6920 Laskentatoimi, kirjanpito ja tilintarkastus; veroneuvonta	106,8	1,7	3,5
702 Liikkeenjohdon konsultointi	100,9	1,0	1,2
711 Arkkitehti- ja insinööripalvelut ja niihin liittyvä tekninen konsultointi	102,9	1,8	2,7
712 Tekninen testaus ja analysointi	101,5	0,5	1,6
73 Mainostoiminta ja markkinatutkimus	101,7	1,0	1,8
731 Mainostoiminta	101,5	0,9	1,7
732 Markkina- ja mielipidetutkimukset	105,1	4,4	4,4
7732 Rakennuskoneiden ja -laitteiden vuokraus ja leasing	111,2	5,7	7,9
7820 Työvoiman vuokraus	103,6	0,3	2,6
8010 Yksityiset turvallisuuspalvelut	106,2	2,7	3,4
81 Kiinteistön- ja maisemanhoito	106,8	2,5	3,1
811 Kiinteistöhoito	107,1	2,9	4,1
812 Siivouspalvelut	106,4	2,1	2,1
85 Koulutus	102,5	0,5	0,5
86 Terveyspalvelut	107,3	3,0	3,0
90 Kulttuuri- ja viihdetoiminta	106,3	0,3	2,2
93 Urheilutoiminta sekä huvi- ja virkistyspalvelut	105,1	1,5	3,3
95 Tietokoneiden, henkilökohtaisten ja kotitaloustavaroiden korjaus	105,6	0,9	4,3
9601 Pesulapalvelut yrityksille	104,0	2,2	2,2
H Kuljetus ja varastointi	106,9	1,8	3,8
I Majoitus- ja ravitsemistoiminta	107,7	2,5	3,4
J Informaatio ja viestintä	102,3	1,3	1,1
L Kiinteistöalan toiminta	105,2	0,5	2,4
M Ammatillinen, tieteellinen ja tekninen toiminta	102,4	1,3	2,1

Toimiala	Pisteluku	Neljännesmuutos,%	Vuosimuutos,%
N Hallinto- ja tukipalvelutoiminta	107,4	3,0	4,6
P Koulutus	102,5	0,5	0,5
Q Terveys- ja sosiaalipalvelut	107,3	3,0	3,0
R Taiteet, viihde ja virkistys	105,6	1,0	2,8
S Muu palvelutoiminta	104,9	1,5	3,4
KOKONAINDEKSI (TOL 2008)	104,5	1,6	2,6

Liitetaulukko 2. Palvelujen tuottajahintaindeksit 2005=100 (TOL 2008), 1. neljännes 2012

Toimiala	Pisteluku	Neljännesmuutos,%	Vuosimuutos,%
49 Maaliikenne ja putkijohtokuljetus	133,7	3,1	5,8
4932 Taksiliikenne	129,4	0,0	3,2
4941 Tieliikenteen tavarankuljetus	134,0	3,4	6,0
5020 Meri- ja rannikkovesiliikenteen tavarankuljetus	119,3	1,6	5,0
52 Varastointi- ja liikennettä palveleva toiminta	110,6	-0,9	-0,1
5210 Varastointi	113,3	0,3	1,4
5224 Lastinkäsittely	108,9	-1,7	-1,0
53 Posti- ja kuriiritoiminta	120,5	0,2	2,4
5310 Postin yleispalvelu	119,3	0,0	2,0
5320 Muu posti-, jakelu- ja kuriiritoiminta	125,4	1,1	4,4
5510 Hotellit	112,1	3,5	2,9
58 Kustannustoiminta	115,8	1,1	2,7
61 Televiestintä	78,7	-1,0	-2,9
62 Ohjelmistot, konsultointi ja siihen liittyvä toiminta	115,8	1,8	2,3
63 Tietopalvelutoiminta	109,4	2,1	2,1
6820 Toimisto- ja liiketilöiden vuokrat	120,1	0,6	2,9
6820A Toimistotilojen vuokrat	115,5	0,6	3,3
6820B Liiketilöiden vuokrat	125,1	0,6	2,5
69 Lakiasia- ja laskentatoimen palvelut	134,0	1,5	3,9
6910 Lakiasiainpalvelu	123,5	1,3	1,9
6920 Laskentatoimi, kirjanpito ja tilintarkastus; veroneuvonta	140,1	1,7	4,9
702 Liikkeenjohdon konsultointi	130,5	0,9	1,1
711 Arkkitehti- ja insinööripalvelut ja niihin liittyvä tekninen konsultointi	124,3	1,8	2,2
712 Tekninen testaus ja analysointi	135,6	0,5	1,3
73 Mainostoiminta ja markkinatutkimus	114,2	1,0	2,2
731 Mainostoiminta	114,0	0,9	2,1
732 Markkina- ja mielipidetutkimukset	116,9	4,4	4,4
7732 Rakennuskoneiden ja -laitteiden vuokraus ja leasing	119,5	5,7	8,6
7820 Työvoiman vuokraus	121,8	0,3	2,2
8010 Yksityiset turvallisuuspalvelut	135,2	2,7	3,5
81 Kiinteistön- ja maisemanhoito	123,7	2,5	2,7
811 Kiinteistöhoito	127,6	2,9	3,4
812 Siivouspalvelut	118,2	2,1	2,0
9601 Pesulapalvelut yrityksille	104,4	2,2	2,4
H Kuljetus ja varastointi	124,9	1,8	3,9
I Majoitus- ja ravitsemistoiminta	110,9	2,5	1,9
J Informaatio ja viestintä	102,5	1,3	1,2
L Kiinteistöalan toiminta	120,0	0,5	2,9
M Ammatillinen, tieteellinen ja tekninen toiminta	125,4	1,3	2,1
N Hallinto- ja tukipalvelutoiminta	123,2	3,0	4,2
S Muu palvelutoiminta	103,7	1,5	1,7
KOKONAISINDEKSI (TOL 2008)	119,0	1,6	2,7

Palvelujen tuottajahintaindeksin laatuseloste

1. Tilastotietojen relevanssi

1.1 Yhteenveto tuotteen tietosisällöstä ja käyttötarkoituksesta

Palvelujen tuottajahintaindeksi kuvaa yritysten toisille yrityksille ja julkiselle sektorille tuottamien palvelujen hintakehitystä. Indeksiksi kuvaa hintojen suhteellista muutosta verrattuna tiettyyn vertailuajankohtaan.

Palvelujen tuottajahintaindeksin laadintaperiaate on tuotepohjaisuus. Indeksiksi kuvaa tietyn palvelutyypin hintojen kehitystä yrityksen päätoimialasta riippumatta. Mikäli palvelualan yritys tuottaa myös tavaroita, yritys ei kuulu tavaratuotannon osalta Palvelujen tuottajahintaindeksin kuvausalueeseen. Toisaalta yritys, joka tuottaa pääosin teollisia tavaroita, saattaa tuottaa myös palveluita, jolloin yritys kuuluu palvelutuotannon osalta Palvelujen tuottajahintaindeksin kuvausalueeseen.

Palvelujen tuottajahintaindeksin yksi keskeisimmistä käyttötarkoituksista on toimia kansantalouden tilinpidon laskelmissa deflaattorina, jolla tuotannon tai myynnin arvo muunnetaan tuotannon volyymiksi. Yritykset voivat käyttää Palvelujen tuottajahintaindeksin tietoja vertaillessaan hankintojensa tai myyntinsä hintakehitystä suhteessa toimialan keskimääräiseen kehitykseen.

1.2 Tietolähteet sekä käytetyt luokitukset ja käsitteet

1.2.1 Tietolähteet

Palvelujen tuottajahintaindeksin hintatiedot kerätään yrityksiltä pääasiassa neljännesvuosittain. Suoran hintakeruun lisäksi Palvelujen tuottajahintaindeksin laadinnassa käytetään hyväksi myös muiden Tilastokeskuksen tilastojen, kuten Kuluttajahintaindeksin hintatietoja ja pistelukuja.

1.2.2 Luokitukset

Luokituksena käytetään Tilastokeskuksen vahvistamaa kansallista luokitusstandardia TOL 2008, joka perustuu Euroopan unionin yhteiseen toimialaluokitukseen NACE Rev. 2:een. Yksittäisten toimialojen pääryhmäluokituksena käytetään yleensä soveltuvin osin CPA-tuoteluokitusta, joka on Euroopan unionin tavaroiden ja palveluiden luokitus. Yksittäisten palvelujen CPA-tuoteluokkien sisällä käytetään tarpeen vaatiessa yrityskohtaisia tuoteluokituksia.

1.3 Lait ja asetukset

Tilaston tuottaminen perustuu tilastolakiin (280/2004) ja Euroopan unionin asetuksiin lyhyen aikavälin tilastoista (1165/1998) ja (1158/2005). Tiedonantajilta kerätään vain ne indeksin kannalta välttämättömät tiedot, joita ei saada muualta. Tietoja julkaistaessa otetaan huomioon tietojen luottamuksellisuus; tuloksista ei voi päätellä yksittäisen yrityksen tietoja tai kehitystä.

2. Tilastotutkimuksen menetelmäkuvaus

2.1. Indeksien laadinnasta

Palvelujen tuottajahintaindeksin otoskehikon pohjana on käytetty Tilastokeskuksen yritysrekisteriä ja Yrityspalvelut-tilastoa. Yritysrekisteri sisältää tiedot yrityksen toimialasta sekä liikevaihtotiedon. Yrityspalvelut-tilasto kuvaa palvelutarjontaa ja liikevaihdon jakautumista yrityspalveluita tuottavilla toimialoilla. Toimialakohtaiset indeksit on kehitetty toisistaan riippumatta ja siksi käytetty otantamenetelmä vaihtelee toimialoittain. Toimialasta riippuen tiedonantajat on valittu joko soveltaen PPS-otantaa (probability proportional to size), harkinnanvaraisesti tai yhdistämällä harkinnanvarainen ja todennäköisyyteen perustuva otanta. Palvelut, joiden hintakehitystä seurataan, on valittu yhteistyössä yritysten kanssa.

Palvelujen tuottajahintaindeksi lasketaan Laspeyres-indeksikaavan mukaisesti. Alimmalla tasolla yksittäisistä palvelutuotteista laskettujen hintasuhteiden geometriset keskiarvot yhdistetään yrityksen pääryhmäindekseiksi. Nämä painotetaan toimialaindeksiksi kutakin pääryhmää vastaavalla painokertoimella. Painokertoimet perustuvat yritysten liikevaihtotietoihin ja liikevaihdon jakautumiseen yrityksen pääryhmien kesken. Yritysten liikevaihtotietoina käytetään joko niiden itsensä ilmoittamia lukuja tai yritys- ja

toimipaikkarekisteristä saatua liikevaihtotietoa. Liikevaihto sisältää vain kyseiseltä toimialalta kertyneen liikevaihdon.

Kokonaisindeksi lasketaan toimialaindeksien avulla. Eri toimialojen väliset painot perustuvat kansantalouden tilinpidon tietoihin yritysten ja julkisen sektorin palvelujen käytöstä. Kokonaisindeksin painorakenne perustuu vuoden 2010 tietoihin.

Tarkempia tietoja Palvelujen tuottajahintaindeksin laadinnasta ja sisällöstä löytyy tilaston internetsivuilta Menetelmäselosteet-osiosta.

2.2. Uusien indeksien kehittäminen ja julkaiseminen

Tilastokeskus parantaa kokonaisindeksin kattavuutta kehittämällä indeksejä uusille palvelutoimialoille. Uuden indeksin julkaiseminen voidaan aloittaa, kun toimialan tietoja on kerätty riittävän monelta yritykseltä vähintään vuoden ajan ja kun on varmistettu, että tiedonantajien toimittaman hintamateriaalin pohjalta voidaan laskea riittävän luotettavasti toimialan keskimääräistä hintakehitystä kuvaavia indeksilukuja

Palvelujen tuottajahintaindeksin kehittäminen aloitettiin vuonna 2000 ja uusille palvelutoimialoille kehitetään indeksejä koko ajan. Kukin toimialaindeksi kuvaa kyseisen palvelutoiminnan keskimääräistä hintakehitystä. Määrävuosiuudistuksen 2010=100 yhteydessä uusina toimialoina lisättiin Rautateiden henkilöliikenne, kaukoliikenne (TOL 2008: 491), Ravitsemistoiminta (TOL 2008: 56), Kiinteistönvälitys (TOL 2008: 6831), Koulutus (TOL 2008: 85), Terveyspalvelut (TOL 2008: 86), Kulttuuri- ja viihdetoiminta (TOL 2008: 90), Urheilutoiminta sekä huvi- ja virkistyspalvelut (TOL 2008: 93) ja Tietokoneiden, henkilökohtaisten ja kotitaloustavaroiden korjaus (TOL 2008: 95).

Palvelujen tuottajahintaindeksien kokonaisindeksi kattaa tällä hetkellä noin 60 prosenttia markkinapalveluista. Kokonaisindeksin ulkopuolelle jäävät palvelutoimialoista tukku- ja vähittäiskauppa sekä rahoitus- ja vakuutustoiminta.

3. Tietojen oikeellisuus ja tarkkuus

Palvelujen tuottajahintaindeksin laskenta perustuu noin 360 tiedonantajalta kerättyihin yli 17 500 hintatietoon. Hintatietojen ja tiedonantajien lukumäärät vaihtelevat toimialoittain. Hintatiedoista noin 15 000 koskee toimisto- ja liiketilojen vuokrausta. Indeksit mittavat yritysten toisille yrityksille ja julkiselle sektorille tuottamien palvelujen hintakehitystä ja kuvaavat hintojen suhteellista muutosta verrattuna tiettyyn vertailuajankohtaan.

4. Julkaistujen tietojen ajantasaisuus ja oikea-aikaisuus

Tilasto julkaistaan tilastonejännestä seuraavan kuukauden 24. päivänä tai sitä seuraavana arkipäivänä.

Yrityksiltä kerättävien tietojen hintanoteerausajankohta voi olla tarkasteltavan vuosineljänneksen ensimmäinen, toinen tai kolmas kuukausi toimialasta riippuen. Joissakin tapauksissa kerätään koko tarkasteltavan neljänneksen osalta todellisuudessa laskutettuja yksikköhintoja.

5. Tietojen saatavuus ja läpinäkyvyys/selkeys

Palvelujen tuottajahintaindeksi on neljännesvuosittainen indeksi. Indeksi ilmestyy vuosineljänneistä seuraavan kuukauden 24. päivänä tai sitä seuraavana arkipäivänä kello 9.00.

6. Tilastojen vertailukelpoisuus

Palvelujen tuottajahintaindeksin kokonaisindeksin aikasarja alkaa vuodesta 2005. Toimialakohtaisten aikasarjojen pituus vaihtelee riippuen siitä, milloin toimialaindeksi on saatu tuotantoon.

7. Selkeys ja eheys/yhtenäisyys

Palvelujen tuottajahintaindeksiin liittyvää dokumentaatiota on saatavissa tilaston kotisivulta sekä tilastoa tuottavalta Tilastokeskuksen vastuualueelta (sähköpostiosoite phti.tilastokeskus@stat.fi ja puhelinnumero 09 1734 1 / Palvelujen tuottajahintaindeksit).

Palvelujen tuottajahintaindeksi kuvaa yritysten toisille yrityksille ja julkiselle sektorille tuottamien palvelujen hintakehitystä. Kuluttajapalvelut on rajattu Palvelujen tuottajahintaindeksin ulkopuolelle ja kuluttajapalvelujen hintojen kehitystä kuvataan Kuluttajahintaindeksillä. Muista hinta- ja kustannusindekseistä löytyy tietoa indeksien omilta kotisivuilta, joihin pääsee osoitteesta <http://www.tilastokeskus.fi/til/hin.html>.

Suomen virallinen tilasto
Finlands officiella statistik
Official Statistics of Finland

Hinnat ja kustannukset 2012

Lisätietoja

Suvi Kivi 09 1734 3725

Satu Sitkiä-Vikholm 09 1734 3424

Vastaava tilastojohtaja:

Kari Molnar

pthi.tilastokeskus@tilastokeskus.fi

www.tilastokeskus.fi

Lähde: Palvelujen tuottajahintaindeksi 2012, 1. neljännes. Tilastokeskus

Asiakaspalaute: www.tilastokeskus.fi/palaute

*Tietopalvelu, Tilastokeskus
puh. 09 1734 2220
www.tilastokeskus.fi*

*Julkaisutilaukset, Edita Publishing Oy
puh. 020 450 05
asiakaspalvelu.publishing@edita.fi
www.editapublishing.fi*

*ISSN 1796-0479
= Suomen virallinen tilasto
ISSN 1795-3510 (pdf)*