

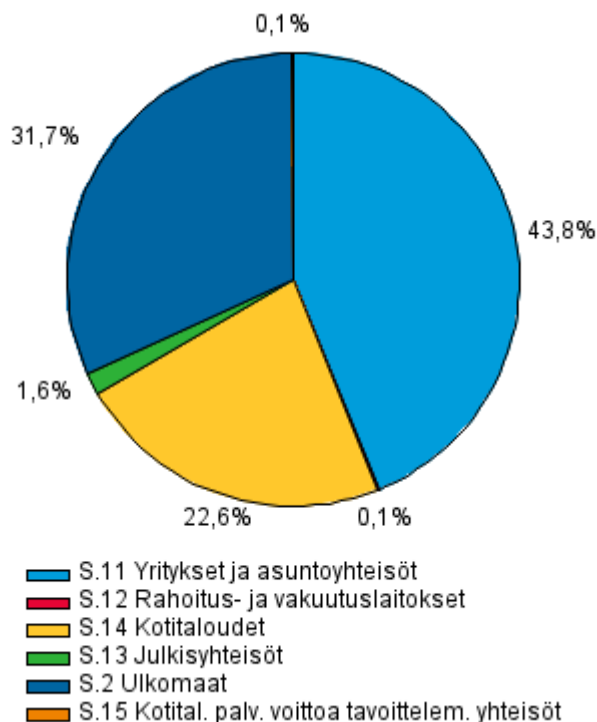
Rahoitustoiminta 2013

Muiden rahoituslaitosten luottokanta, 3. neljännes

Muiden rahoituslaitosten antolainauskanta 7 miljardia euroa syyskuun 2013 lopussa

Kotimaisten muiden rahoituslaitosten myöntämien antolainojen kannan määrä pysyi ennallaan vuoden 2013 kolmannella neljänneksellä. Kolmannen neljänneksen lopussa antolainauskanta oli 7 miljardia euroa. Antolainauskanta kasvoi vuoden takaisesta 14 prosenttia ja edellisestä neljänneksestä kasvua oli ainoastaan prosentin luokkaa. Luvut käyvät ilmi Tilastokeskuksen luottokantatilastosta.

Muiden rahoituslaitosten antolainaus luotonsaajasektoreittain 3. neljänneksen 2013 lopussa, R%



Yritysluottoja kaikkiaan 3 miljardia euroa

Kotimaisten muiden rahoituslaitosten yritystoiminnalle, yrityksille ja elinkeinonharjoittajien kotitalouksille, myöntämä koko luottokanta oli vuoden 2013 syyskuun lopussa yhteensä 3 miljardia euroa, josta antolainauksen osuus oli 95 prosenttia. Yritystoiminnan luototus kasvoi lähes 5 prosenttia edellisen vuoden vastaavasta neljänneksestä, antolainauskannassa kasvua oli vain prosentti.

Kotitalouksien luottokanta 2 miljardia koko luotonannosta

Muiden rahoituslaitosten kotitalouksille myöntämiä luottojen kanta oli kaiken kaikkiaan syyskuun lopussa 2 miljardia euroa, mikä on 9 prosenttia vähemmän kuin edellisen vuoden vastaavan neljänneksen lopussa. Kotitalouksien luottokanta koostuu 99 prosenttisesti kulutusluotoista. Tammi-syyskuun aikana muiden rahoituslaitosten kotitalouksille myöntämiä uusia luottoja oli kaiken kaikkiaan 1,4 miljardia euroa. Edellisen vuoden vastaavaan neljännekseen verrattuna kasvua oli 22,5 prosenttia.

Uusia pienlainoja myönnettiin ainoastaan 65 milj. eurolla

Vuoden 2013 kolmannen neljänneksen aikana uusia pienlainoja eli ns. pikavippejä myönnettiin kotitalouksille 65 miljoonalla eurolla, yhteensä 186 530 kappaletta. Uusia lainoja myönnettiin neljänneksen aikana euromääräisesti 39 prosenttia vähemmän kuin edellisen vuoden vastaavalla neljänneksellä sekä 38 prosenttia vähemmän kuin edellisen neljänneksen aikana. Keskimääräinen pienlaina oli vuoden kolmannella neljänneksellä 348 euroa ja takaisinmaksuaika oli keskimäärin 93,7 päivää.

Muutokset pienlainoissa ovat seurausta 1.6.2013 voimaan tulleesta lakimuutoksesta, jossa pienlainoille asetettiin 51% korkokatto¹⁾. Tämän seurauksena osa pienlainayrityksistä lopetti toimintansa ja osa uudisti palvelutarjontaansa ns. joustoluottojen suuntaan.

Pienlainojen ottajat maksoivat tammi-syyskuun aikana ottamistaan lainoista yhteensä 12 miljoonaa euroa erilaisia kuluja. Pienlainoihin kohdistuvat kulut olivat siten lähes 19 prosenttia myönnetystä lainapääomasta. Vuoden 2013 kolmannella neljänneksellä tilastossa oli mukana 76 pienlainayritystä.

1) [http://www.oikeusministerio.fi/fi/index/ajankohtaista/tiedotteet/2013/03/pienilleluotoille51prosentin korkokattokesakuunalusta.html](http://www.oikeusministerio.fi/fi/index/ajankohtaista/tiedotteet/2013/03/pienilleluotoille51prosentin%20korkokattokesakuunalusta.html)

Sisällys

Taulukot

Liitetaulukot

Liitetaulukko 1. Muiden rahoituslaitosten luottokanta rahoitusvaateittain vuosina 2011-2013, milj.euroa.....	4
Liitetaulukko 2. Muiden rahoituslaitosten myöntämät luotot kotitalouksille käyttötarkoituksittain vuosina 2011-2013, milj.euroa.....	4
Liitetaulukko 3. Pienlainayritysten tunnuslukuja vuosina 2011-2013.....	4

Kuviot

Liitekuviot

Liitekuvio 1. Muiden rahoituslaitosten antolainaus luotonsaajasektoreittain 3. neljänneksen 2013 lopussa, R%.....	5
Liitekuvio 2. Muiden rahoituslaitosten luotonanto yritystoiminnalle, R%.....	5
Liitekuvio 3. Pienlainayritysten uudet luotot sekä luottokanta vuosina 2008 - 2013.....	6
Laatuseloste: Rahoitustoimintatilasto, luottokantatiedot.....	7

Liitetaulukot

Liitetaulukko 1. Muiden rahoituslaitosten luottokanta rahoitusvaateittain vuosina 2011-2013, milj.euroa

	Vuosineljännes								
	2011/Q3	2011/Q4	2012/Q1	2012/Q2	2012/Q3	2012/Q4	2013/Q1	2013/Q2	2013/Q3
Antolainaus, kanta	5549	5756	5792	6015	6191	6578	6762	7005	7042
Vuosimuutos,%	-20,8	-18,3	.	-11,0	11,6	14,3	16,7	16,5	13,7
Antolainaus, uudet	741	1028	731	958	830	1216	1031	1290	793
Vuosimuutos,%	-42,5	29,5	.	-7,1	12,0	18,3	41,1	34,7	-4,5
Joukkovelkakirjat, kanta	4	4	4	3	3	3	3	3	3
Vuosimuutos,%	32,7	32,7	.	18,4	-10,7	-24,6	-24,6	-15,6	-15,6
Rahamarkkinapaperit, kanta	130	132	107	97	83	294	299	269	285
Vuosimuutos,%	-51,7	-53,6	.	-67,6	-36,0	122,1	179,9	178,0	243,3
Vaateet yhteensä, kanta	5683	5892	5902	6115	6278	6875	7063	7277	7330
Vuosimuutos,%	-21,9	-19,6	.	-13,4	10,5	16,7	19,7	19,0	16,8

Liitetaulukko 2. Muiden rahoituslaitosten myöntämät luotot kotitalouksille käyttötarkoituksittain vuosina 2011-2013, milj.euroa

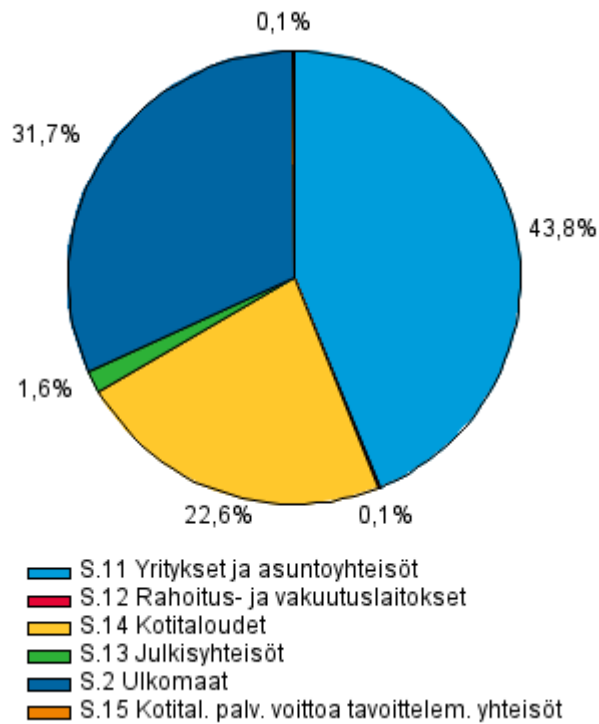
	Vuosineljännes								
	2011/Q3	2011/Q4	2012/Q1	2012/Q2	2012/Q3	2012/Q4	2013/Q1	2013/Q2	2013/Q3
Kulutusluottojen kanta	988	1702	1676	1683	1707	1706	1698	1550	1550
Muut lainat, kanta	763	55	50	48	47	53	50	48	45
Lainat yhteensä, kanta	1752	1757	1727	1731	1755	1759	1749	1599	1595

Liitetaulukko 3. Pienlainayritysten tunnuslukuja vuosina 2011-2013

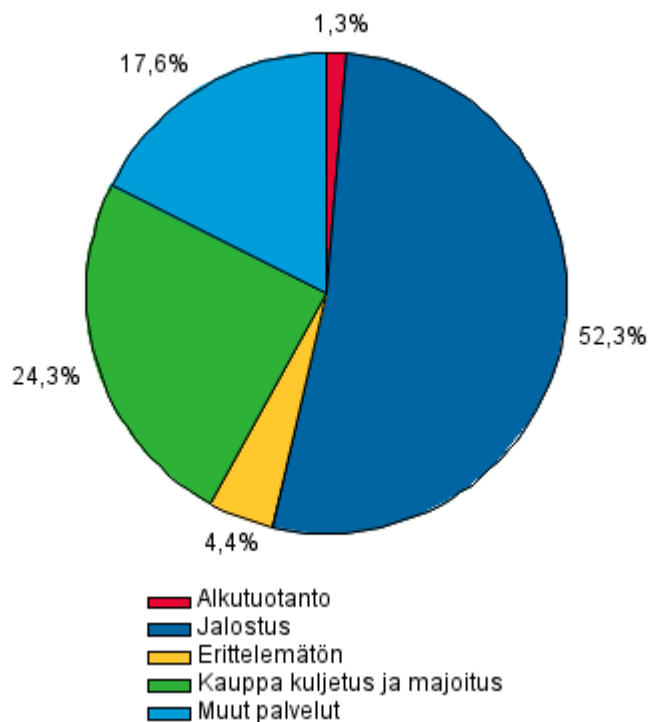
	Vuosineljännes								
	2011/Q3	2011/Q4	2012/Q1	2012/Q2	2012/Q3	2012/Q4	2013/Q1	2013/Q2	2013/Q3
Uudet myönnettyt luotot, 1000 euroa	82541	90363	89026	94487	106683	104163	96327	104713	64998
Uusiin luottoihin kohdistuneet kulut, 1000 euroa	20435	20753	21541	22182	23146	24004	20510	19817	12126
Kulut/uudet luotot, %	24,8	23,0	24,2	23,5	21,7	23,0	21,3	18,9	18,7
Uusien luottojen keskimääräinen takaisinmaksuaika, päivää	32	33	34	34	37	38	39	40	94
Luottokanta, 1000 euroa	90121	98447	109150	118097	129728	134067	142097	124064	108847
Uusien luottojen kappalemäärä	359863	372094	371471	383767	385991	411357	350190	284240	186530
Uusien luottojen keskimääräinen lainamäärä, euroa	229	243	240	246	276	253	275	368	348

Liitekuviot

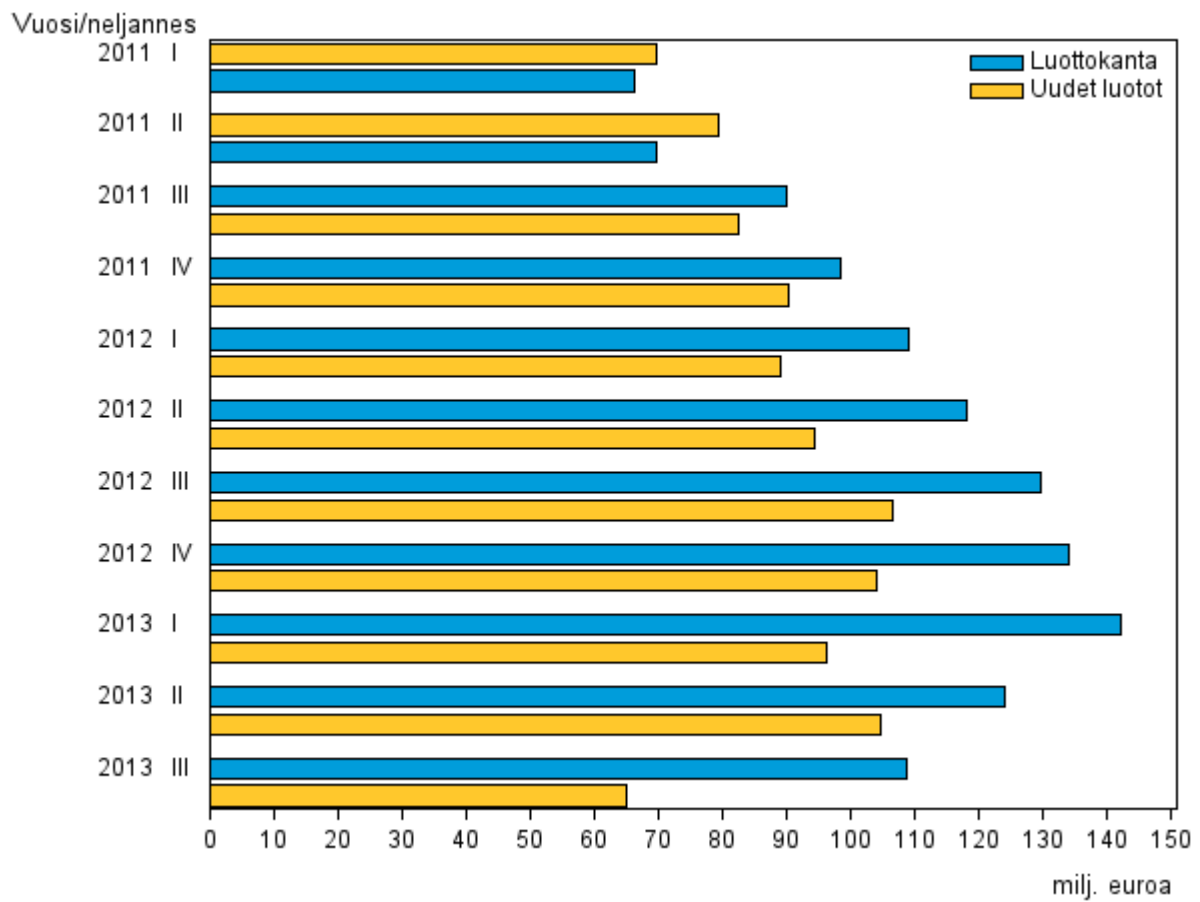
Liitekuvio 1. Muiden rahoituslaitosten antolainaus luotonsaajasektoreittain 3. neljänneksen 2013 lopussa, R%



Liitekuvio 2. Muiden rahoituslaitosten luotonanto yritystoiminnalle, R%



Liitekuvio 3. Pienlainayritysten uudet luotot sekä luottokanta vuosina 2008 - 2013



Laatuseloste: Rahoitustoimintatilasto, luottokantatiedot

1. Tilastotietojen relevanssi

Tilastosta ilmenee muiden rahoituslaitosten luottokannan ja uusien antolainojen jakaantuminen luotonantaja- ja luotonsaajasektoreittain, luotonsaajatoimialoittain, rahoitusvaateittain sekä luoton käyttötarkoituksen mukaan. Luottokantaan sisältyvät muiden rahoituslaitosten myöntämät luotot kotimaahan ja ulkomaille. Luottokanta koostuu euromääräisestä ja muun valuutan määräisestä luottokannasta, jotka ilmoitetaan erikseen. Luottokantaan luetaan vaateista antolainaus, joukkovelkakirjat ja rahamarkkinapaperit.

Tilastokeskus kerää myös tietoja pienlainayritysten toiminnasta osana luottokantatilastoa. Pienlainayrityksiltä kerätään tiedot neljänneksen aikaisista uusista luotoista, niihin kohdistuvista kuluista, uusien luottojen keskimääräisestä maturiteetista, neljänneksen lopun luottokannasta ja neljänneksen aikaisesta asiakaslukumäärästä. Uudet luotot sekä kantatiedot sisältyvät pienlainayritysten osalta myös luottokantatilaston muiden rahoituslaitosten lukuihin.

Luottokantatilasto on keskeinen lähdeaineisto muun muassa Tilastokeskuksen laatimalle neljännesvuosi- ja vuosirahoitustilinpäädolle sekä EMU-alijäämä ja -velkatiedoille.

2. Tilastotutkimuksen menetelmäkuvaus

Rahalaitosten eli talletuspankkien ja muiden rahoitusta välittävien rahalaitosten luottokantatiedot saadaan suoraan Suomen Pankin rahalaitosten tilastotiedonkeruusta. Tiedot toimitetaan neljänneksittäin Tilastokeskukseen aggregoituina. Toimitettavien tietojen osalta Suomen Pankin rahalaitostilaston ja Tilastokeskuksen luottokantatilaston käsitteet ja määritelmät ovat yhtenäisiä. Tarkempia tietoja Suomen Pankin tiedonkeruusta löytyy osoitteesta www.suomenpankki.fi/fi/tilastot/tase_ja_korko/index.htm.

Lisäksi Tilastokeskus kerää kaikkien neljännesten osalta luottokantatiedot vakuutusyhtiöiltä, muilta rahoituslaitoksilta sekä valtiolta ja sosiaaliturvarahastoilta. Neljännellä neljänneksellä Tilastokeskus kerää lisäksi eläkesäätiöiden luotonantotiedot. Eläkesäätiöiden 4. neljänneksen luottokantatiedot vyyrytetään seuraavan vuoden ensimmäiselle, toiselle ja kolmannelle neljännekselle. Tiedot kerätään Excel-lomakkeella.

3. Tietojen oikeellisuus ja tarkkuus

Tiedot perustuvat tiedonantajien Tilastokeskukselle toimittamiin tietoihin. Tulleet tiedot tarkistetaan vertailutietoja ja edellisten neljännesten tietoja hyväksi käyttäen. Tiedot voivat myöhemmin tarkentua, mikäli tiedonantajat tarkentavat jo toimitettuja tietoja tai jos tiedoissa havaitaan virhe. Tilastossa ei siten tapahdu systemaattista edellisen neljänneksen tietojen tarkentumista.

4. Julkaistujen tietojen ajantasaisuus ja oikea-aikaisuus

Tilasto on neljännesvuositilasto. Tietojen valmistumisaika on noin 2,5 kuukautta tilastointiajankohdasta.

5. Tietojen saatavuus ja läpinäkyvyys/selkeys

Muiden rahoituslaitosten luottokantatietoja julkaistaan osana Rahoitustoiminta-tilastoa Tilastokeskuksen internet-sivulla <http://www.tilastokeskus.fi/til/rato/index.html>.

6. Tilastojen vertailukelpoisuus

Luottokannasta on saatavissa eripituisia aikasarjoja. Aikasarjat katkeavat osittain tilaston tietosisällön muuttumisen tai luokitusmuutosten takia.

Luottokantatilastoa on laadittu vuodesta 1948 lähtien. Tilastokeskus on laatinut luottokantatilastoa vuodesta 1971 lähtien aluksi puolivuositilastoina, vuodesta 1979 vuoteen 1992 kerran vuodessa vuoden vaihteen tilanteesta

ja vuodesta 1993 alkaen neljännesvuosittain. Vuoden 1979 alusta vuoden 1992 loppuun Tilastokeskus laati myös neljännesvuosittaista luottovirtatilastoa. Luottovirrat kuvasivat luottomarkkinoilla tapahtuvia luottojen nostoja ja kuoletuksia neljänneksen aikana ja luottokantaa neljänneksen lopussa. Luottovirroissa oli otanta-pohjainen tiedonkeruu. Luottovirta- ja luottokantatilastot yhdistettiin neljännesvuosittaiseksi luottokantatilastoksi vuoden 1993 alussa. Neljännesvuosittaisessa luottokannassa kantatiedot ja uudet luotot jatkoivat sisällöltään aikasarjoja. Kuolestutietoja ei sen sijaan enää kerätä.

Vuodesta 2008 lähtien Tilastokeskus on kerännyt myös tietoja pienlainayritysten toiminnasta osana luottokantatilastoa.

Vuosina 1979–2008 Tilastokeskus laati myös alueellista luottokantatilastoa. Tilastosta ilmenee maakunnittain yleisöluottojen jakaantuminen luotonantaja- ja luotonsaajasektoreittain, luotonsaajatoimialoittain sekä asuntoluottojen jakaantuminen. Tietoja kotitaloussektorin velkojen alueellisesta jakautumisesta julkaistaan nykyään Tilastokeskuksen Velkaantumistilastossa osoitteessa www.tilastokeskus.fi/til/velk/index.html. Määrittely- ja käsite-erojen vuoksi tilaston tiedot voivat poiketa alueellisesta luottokantatilastosta.

Uusi toimialaluokitus TOL 2008 otettiin käyttöön luottokantatilastossa tilastovuoden 2009 1. neljänneksen tiedoista lähtien, jonka vuoksi toimiala-aikasarjat katkeavat kyseisenä ajankohtana.

Vuoden 2010 2. neljänneksestä alkaen luottokantatilaston sisältöä muutettiin tiedonkeruu-uudistuksen yhteydessä. Rahalaitosten luottotiedot saadaan nykyisin suoraan Suomen Pankin tilastotiedonkeruusta. Tiedonkeruu-uudistuksen yhteydessä tehdyt tilaston tietosisältöön vaikuttavat muutokset on lueteltu alla. Jos toisin ei ole mainittu, niin muutoksia ei ole korjattu takautuvasti vanhoihin aikasarjoihin.

Joukkovelkakirjat ja rahamarkkinapaperit

Aikaisemmin luottokantatilastoon ovat kuuluneet vain sijoitusomaisuusjoukkovelkakirjat. Uudistuksen yhteydessä vanhasta sijoitusomaisuusjoukkovelkakirjojen käsitteestä luovuttiin ja uusi luokitus jakaa velkapaperit joukkovelkakirjoihin ja rahamarkkinapapereihin. Uusi määritelmä kattaa siten kaikki joukkovelkakirjat sekä myös jälkimarkkinakelpoiset rahamarkkinavaateet.

Tietoja muista kuin sijoitusomaisuusjoukkovelkakirjoista ja rahamarkkinapapereista on joiltain osin kerätty myös aikaisemmin Rahoitustilinpitoa varten, mutta ne eivät sisälly luottokantatilastoon ennen ajankohtaa 2010/Q2.

Muut vaadeluokituksen muutokset

– Vekseleitä, suoria velkakirjalainoja ja valtion varoista välitettyjä lainoja ei enää eritellä luottokantatilastossa, vaan ne sisältyvät muihin lainoihin. Muutos on tehty myös takautuvasti vanhoihin aikasarjoihin

– Luottokorttiluotot eritellään jatkossa luottokantatilastossa omana vaateenaan. Vanhoissa aikasarjoissa luottokorttiluotot sisältyvät muihin lainoihin.

Uudet luotot

– Tili- ja luottokorttiluottojen osalta neljänneksen aikaiset uudet nostetut luotot vastaavat kyseisen neljänneksen lopun kantatietoa.

– Sellaisesta lainan uusinnasta, jossa lainan kokonaismäärä ylittää uusinnan kohteena olevan lainan määrän, kirjataan uusiin nostoihin vain vanhan lainan ylittävä osuus.

– Uudet luotot kerätään jatkossa vain antolainojen osalta eli joukkovelkakirjojen ostot eivät sisälly enää tilastoon. Muutos on tehty myös takautuvasti vanhoihin aikasarjoihin.

Sektoriluokitus

– Uudistuksen yhteydessä luottokantatilaston sektoriluokitusta supistettiin, jonka vuoksi seuraavat alasektorit poistettiin: 'S.1411 Maatilataloudenharjoittajien kotitaloudet', 'S.1419 Muut elinkeinonharjoittajien kotitaloudet', 'S.13131 Kunnat', 'S.13132 Kuntayhtymät', 'S.13133 Ahvenanmaan maakuntahallinto', 'S.151 Valtionkirkot', 'S.152 Muut voittoa tavoittelemattomat yhteisöt'.

Käyttötarkoitukseluokitus

– Uudistuksen yhteydessä luottokantatilaston käyttötarkoituksiluokitusta supistettiin. Jatkossa asuntoluottoja ei enää jaeta erikseen 'asuinrakennuksiin' ja 'osakkeisiin ja osuuksiin'.

– Luottojen jakaantuminen käyttötarkoituksittain kerätään jatkossa ainoastaan kotitalouksien ja voittoa tavoittelemattomien yhteisöjen osalta.

Muut muutokset

– Talletuspankkien väliset tililuotot eivät sisälly enää luottokantaan.

– Vuoden 2013/Q1 lähtien tiedonantorasitusta on vähennetty niin, että vakuutusyhtiöt, eläkesäätiöt, valtio ja sosiaaliturvarahastot toimittavat Tilastokeskukselle vain luottokannan taulun 1 tiedot Euro -ja muun valuutanmääräisten luottojen jakaantumisen luotonantajasektoreittain. Taulua 2 Luottojen jakaantuminen käyttötarkoituksen mukaan sekä taulua 3 Yritysten ja elinkeinonharjoittajien euro- ja muun valuutan määräisten luottojen jakaantuminen toimialoittain ei tarvitse enää raportoida. Luotonantajasektoriin kuuluvat S123 Muut rahoituslaitokset (panttilainaamot sekä muut rahoituslaitokset pl. pienlainayritykset) toimittavat Tilastokeskukselle entiseen tapaan taulut 1, 2 ja 3. Pienlainayritykset toimittavat Tilastokeskukselle taulun 8 Pienlainayritysten luottokantatiedot.

– Vuoden 2013/Q1 yritysten sektori- ja toimialatiedot raportointia varten vastaamista helpottamaan Tilastokeskus on perustanut yritystiedonkeruiden luokituspalvelun, jossa tiedonantaja voi tarkistaa yritysten ja yhteisöjen perusluokituksia. Luokituspalvelu on osoitteessa <http://www.stat.fi/tup/yrlouk/>. Luottokannan sektoritiedot raportoidaan Sektoriluokitus 2000 mukaan.

7. Selkeys ja eheys/yhtenäisyys

Suomen Pankki kerää ja julkaisee rahalaitosten eli talletuspankkien ja muiden rahoitusta välittävien rahalaitosten luotonantotietoja. Tietoja käytetään Tilastokeskuksessa kansantalouden tilinpidon laskennan lähdeaineistona. Rahalaitosten luottotiedot ovat siten Suomen Pankin ja Tilastokeskuksen tilastojen välillä täysin yhtenäiset. Myös luottokantatilaston yleiset käsitteet ja määritelmät ovat yhtenäisiä Suomen Pankin tilaston kanssa. Suomen Pankki julkaisee rahalaitosten tiedot kuukausittain, Tilastokeskus soveltuvin osin neljännesvuosi- ja vuosirahoitustilinpidon julkaisussa <http://tilastokeskus.fi/til/rtp/index.html>.

Vaikka Suomen Pankin ja Tilastokeskuksen tilastot sisältävät paljon vastaavia tietoja, täydentävät tilastot myös toisiaan. Suomen Pankki julkaisee myös mm. rahalaitosten lainojen korko- ja maturiteettitietoja. Tilastokeskus kerää puolestaan luottokantatietoja myös muilta luotonantajasektoreilta, joita ovat vakuutusyhtiöt, muut rahoituslaitokset, valtio ja sosiaaliturvarahastot.

Luottokantatilasto kuvaa vuodesta 2013 lähtien vain kotimaisten muiden rahoituslaitosten luotonantoa kotimaahan sekä ulkomaille.

Lisätietoja

Kerttu Helin 09 1734 3330

Kristiina Nieminen 09 1734 2957

Vastaava tilastojohtaja:

Leena Storgårds

rahoitusmarkkinat@tilastokeskus.fi

www.tilastokeskus.fi

Lähde: Rahoitustoiminta, Muiden rahoituslaitosten luottokanta, 3. neljännes 2013, Tilastokeskus

Asiakaspalaute: www.tilastokeskus.fi/palaute

*Tietopalvelu ja viestintä, Tilastokeskus
puh. 09 1734 2220
www.tilastokeskus.fi*

*Julkaisutilaukset, Edita Publishing Oy
puh. 020 450 05
asiakaspalvelu.publishing@edita.fi
www.editapublishing.fi*

*ISSN 1796-0479
= Suomen virallinen tilasto
ISSN 2323-9840 (pdf)*