

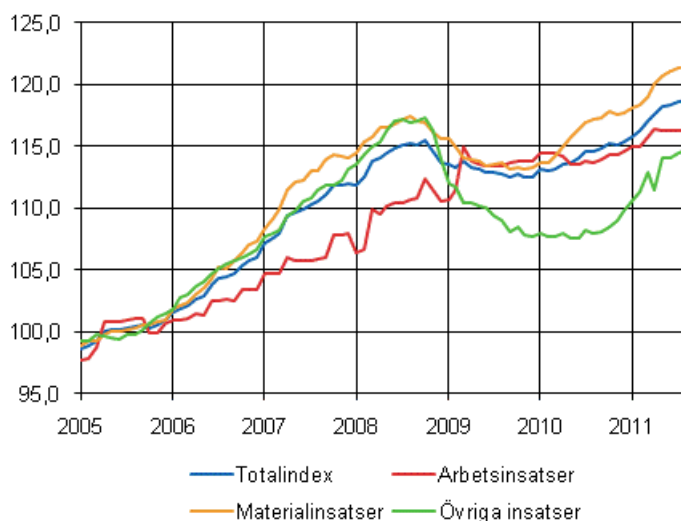
# Byggnadskostnadsindex

2011, augusti

## Byggnadskostnaderna steg i augusti med 3,7 procent

Byggnadskostnaderna steg i augusti år 2011 med 3,7 procent från augusti året innan. Arbetskostnaderna för byggverksamheten steg med 2,2 procent. Priserna på byggmaterial steg med 4,0 procent och priserna på övriga kostnader steg med 6,5 procent. Uppgifterna framgår av Statistikcentralens byggnadskostnadsindex.

**Byggnadskostnadsindex 2005=100**



Totalindexet för byggnadskostnader steg med 0,1 procent från juli till augusti. Priserna på arbetskostnaderna för byggverksamheten var oförändrade. Priserna på byggmaterial steg med 0,1 procent och priserna på övriga kostnaderna med 0,2 procent.

# Innehåll

## Tabeller

### Tabellbilagor

|  |   |
|--|---|
| Tabellbilaga 1.1. Byggnadskostnadsindex 2010=100.....              | 3 |
| Tabellbilaga 1.2. Byggnadskostnadsindex 2010=100 efter hustyp..... | 3 |
| Tabellbilaga 2. Indexvillkor-delindex.....                         | 4 |
| Tabellbilaga 3.1. Insatsindex 2010=100.....                        | 4 |
| Tabellbilaga 3.2. Insatsindex 2010=100.....                        | 5 |
| Tabellbilaga 3.3. Insatsindex 2010=100.....                        | 5 |
| Tabellbilaga 4. Serviceindex 2010=100.....                         | 5 |
| Tabellbilaga 5. Kedjade serier.....                                | 6 |
| Tabellbilaga 6. Byggnadskostnadsindex 1990=100.....                | 6 |
| Tabellbilaga 7. Byggnadskostnadsindex 1995=100.....                | 6 |
| Tabellbilaga 8. Byggnadskostnadsindex 2000=100.....                | 7 |
| Tabellbilaga 9. Byggnadskostnadsindex 2005=100.....                | 7 |

## Figurer

### Figurbilagor

|  |   |
|--|---|
| Figurbilaga 1. Byggnadskostnadsindex 2005=100..... | 8 |
| Figurbilaga 2. Indexvillkor-delindex 2000=100..... | 8 |

# Tabellbilagor

**Tabellbilaga 1.1. Byggnadskostnadsindex 2010=100**

| År och månad   | Byggnadskostnadsindex 2010=100 totalindex |                      | Arbetsinsatser |                      | Materialinsatser |                      | Övriga insatser |                      |
|----------------|---|----------------------|----------------|----------------------|------------------|----------------------|-----------------|----------------------|
|                | Index                                     | Årförändring-procent | Index          | Årförändring-procent | Index            | Årförändring-procent | Index           | Årförändring-procent |
| 2010 januari   | 99,0                                      |                      | 100,4          |                      | 98,6             |                      | 97,3            |                      |
| 2010 februari  | 98,8                                      |                      | 100,4          |                      | 98,2             |                      | 97,1            |                      |
| 2010 mars      | 99,3                                      |                      | 100,4          |                      | 98,8             |                      | 98,3            |                      |
| 2010 april     | 99,3                                      |                      | 100,1          |                      | 98,9             |                      | 99,0            |                      |
| 2010 maj       | 99,3                                      |                      | 99,5           |                      | 99,1             |                      | 99,5            |                      |
| 2010 juni      | 99,7                                      |                      | 99,5           |                      | 99,6             |                      | 100,2           |                      |
| 2010 juli      | 100,2                                     |                      | 99,7           |                      | 100,2            |                      | 101,4           |                      |
| 2010 augusti   | 100,2                                     |                      | 99,7           |                      | 100,5            |                      | 100,2           |                      |
| 2010 september | 100,6                                     |                      | 99,9           |                      | 100,9            |                      | 100,7           |                      |
| 2010 oktober   | 101,3                                     |                      | 100,1          |                      | 101,8            |                      | 101,8           |                      |
| 2010 november  | 101,1                                     |                      | 100,1          |                      | 101,4            |                      | 102,1           |                      |
| 2010 december  | 101,4                                     |                      | 100,4          |                      | 101,8            |                      | 102,4           |                      |
| 2011 januari   | 101,7                                     | 2,7                  | 100,8          | 0,4                  | 102,0            | 3,4                  | 103,1           | 6,0                  |
| 2011 februari  | 101,7                                     | 3,0                  | 100,8          | 0,4                  | 101,9            | 3,8                  | 103,6           | 6,6                  |
| 2011 mars      | 102,4                                     | 3,2                  | 101,5          | 1,1                  | 102,4            | 3,7                  | 105,0           | 6,9                  |
| 2011 april     | 102,9                                     | 3,7                  | 102,0          | 2,0                  | 103,3            | 4,4                  | 103,7           | 4,7                  |
| 2011 maj       | 103,5                                     | 4,2                  | 101,9          | 2,4                  | 103,9            | 4,8                  | 106,1           | 6,6                  |
| 2011 juni      | 103,7                                     | 4,1                  | 101,9          | 2,4                  | 104,2            | 4,6                  | 106,1           | 5,9                  |
| 2011 juli      | 103,8                                     | 3,6                  | 101,8          | 2,1                  | 104,4            | 4,2                  | 106,5           | 5,0                  |
| 2011 augusti   | 103,9                                     | 3,7                  | 101,8          | 2,2                  | 104,5            | 4,0                  | 106,7           | 6,5                  |

**Tabellbilaga 1.2. Byggnadskostnadsindex 2010=100 efter hustyp**

| År och månad   | Bostads-småhus | Flervånings-bostadshus | Kontors-och affärs-byggnad | Industri-och lager-byggnad | Lant-bruks-byggnader | Repa-ration av kontors-och industri-byggnader | Repa-ration av egna-hemshus | Repa-ration av bostads-aktie-bolag | Bostads-reparation |
|----------------|----------------|------------------------|----------------------------|----------------------------|----------------------|---|-----------------------------|------------------------------------|--------------------|
| 2010 januari   | 99,0           | 98,9                   | 99,2                       | 99,0                       | 98,5                 | 99,5  | 98,2                        | 99,7                               | 98,5               |
| 2010 februari  | 98,7           | 98,7                   | 98,9                       | 98,7                       | 98,5                 | 99,5  | 98,2                        | 99,5                               | 98,8               |
| 2010 mars      | 99,1           | 99,2                   | 99,5                       | 99,2                       | 98,9                 | 99,7  | 98,3                        | 99,9                               | 98,3               |
| 2010 april     | 98,9           | 99,2                   | 99,4                       | 99,4                       | 99,3                 | 99,5  | 98,8                        | 99,5                               | 99,0               |
| 2010 maj       | 99,4           | 99,4                   | 99,3                       | 99,2                       | 99,1                 | 99,5  | 99,5                        | 99,6                               | 100,1              |
| 2010 juni      | 99,9           | 99,7                   | 99,5                       | 99,6                       | 99,9                 | 99,6  | 99,7                        | 99,7                               | 100,4              |
| 2010 juli      | 100,5          | 100,3                  | 100,1                      | 100,1                      | 100,6                | 100,1   | 100,8                       | 100,0                              | 100,2              |
| 2010 augusti   | 100,5          | 100,3                  | 100,1                      | 100,0                      | 100,5                | 100,3   | 101,0                       | 100,1                              | 100,8              |
| 2010 september | 100,7          | 100,6                  | 100,5                      | 100,4                      | 100,9                | 100,4   | 101,3                       | 100,3                              | 101,2              |
| 2010 oktober   | 101,4          | 101,2                  | 101,2                      | 101,4                      | 101,5                | 101,0   | 101,6                       | 100,8                              | 101,0              |
| 2010 november  | 100,9          | 101,2                  | 101,0                      | 101,3                      | 101,0                | 100,7   | 101,2                       | 100,6                              | 100,7              |
| 2010 december  | 101,0          | 101,4                  | 101,4                      | 101,8                      | 101,3                | 100,7   | 101,3                       | 100,7                              | 101,1              |

| År och månad  | Bostads-småhus | Flervånings-bostadshus | Kontors-och affärs-byggnad | Industri-och lager-byggnad | Lant-bruks-bygg-nader | Repa-ration av kontors-och industri-bygg-nader | Repa-ration av eigna-hemshus | Repa-ration av bostads-aktie-bolag | Bostads-reparation |
|---------------|----------------|------------------------|----------------------------|----------------------------|-----------------------|--|------------------------------|------------------------------------|--------------------|
| 2011 januari  | 101,2          | 101,8                  | 101,7                      | 102,0                      | 101,8                 | 100,9  | 101,8                        | 100,9                              | 102,0              |
| 2011 februari | 101,3          | 101,7                  | 101,7                      | 102,1                      | 102,1                 | 101,0  | 101,1                        | 100,9                              | 101,7              |
| 2011 mars     | 101,9          | 102,3                  | 102,5                      | 102,8                      | 102,8                 | 101,5  | 101,8                        | 101,4                              | 102,4              |
| 2011 april    | 102,1          | 102,9                  | 103,0                      | 103,4                      | 103,6                 | 101,9  | 102,2                        | 101,9                              | 102,0              |
| 2011 maj      | 103,0          | 103,5                  | 103,5                      | 103,9                      | 104,4                 | 102,7  | 103,2                        | 102,4                              | 103,1              |
| 2011 juni     | 103,2          | 103,6                  | 103,7                      | 104,0                      | 104,5                 | 103,2  | 104,0                        | 102,9                              | 104,1              |
| 2011 juli     | 103,1          | 103,7                  | 103,9                      | 104,2                      | 104,4                 | 103,8  | 104,4                        | 103,2                              | 104,4              |
| 2011 augusti  | 103,2          | 103,8                  | 104,0                      | 104,4                      | 104,6                 | 103,6  | 104,2                        | 103,0                              | 104,4              |

### Tabellbilaga 2. Indexvillkor-delindex

| År och månad  | 1 P Varor för byggnads-tekniska arbeten 2000=100 | 2 P VVS varor 2000=100 | 3 P Elvaror utan hushålls-apparater 2000=100 | 4 P Målnings-varor 2000=100 | 1 A Varor för byggnads-tekniska arbeten 1995=100 | 2 A VVS varor 1995=100 | 3 A Elvaror utan hushålls-apparater 1995=100 | 4 A Målnings-varor 1995=100 |
|---------------|--|------------------------|--|-----------------------------|--|------------------------|--|-----------------------------|
| 2011 januari  | 131,8  | 151,5                  | 126,2  | 128,8                       | 141,9  | 169,3                  | 126,5  | 141,1                       |
| 2011 februari | 132,5  | 150,4                  | 127,3  | 128,8                       | 142,6  | 167,9                  | 127,5  | 141,1                       |
| 2011 mars     | 133,5  | 149,8                  | 127,1  | 129,3                       | 143,7  | 167,3                  | 127,4  | 141,7                       |
| 2011 april    | 135,3  | 150,2                  | 127,4  | 128,9                       | 145,6  | 167,8                  | 127,6  | 141,3                       |
| 2011 maj      | 136,5  | 154,3                  | 129,4  | 129,8                       | 146,9  | 172,4                  | 129,6  | 142,2                       |
| 2011 juni     | 137,4  | 153,1                  | 128,7  | 130,1                       | 147,9  | 171,0                  | 129,0  | 142,5                       |
| 2011 juli     | 137,2  | 153,6                  | 129,3  | 130,8                       | 147,7  | 171,6                  | 129,5  | 143,3                       |
| 2011 augusti  | 137,1  | 155,1                  | 130,5  | 130,4                       | 147,5  | 173,2                  | 130,8  | 142,9                       |

### Tabellbilaga 3.1. Insatsindex 2010=100

| År och månad  | Jordämme | Betong-element | Trästöd | Bygg-områdets ytstrukturer | Armerings-stål | Konstruk-tionsstål | Tegel och block | Murbruk | Hällare |
|---------------|----------|----------------|---------|----------------------------|----------------|--------------------|-----------------|---------|---------|
| 2011 januari  | 108,9    | 101,8          | 99,5    | 108,3                      | 105,2          | 101,6              | 97,9            | 99,8    | 100,9   |
| 2011 februari | 106,8    | 101,9          | 99,5    | 107,0                      | 107,6          | 101,7              | 98,9            | 97,1    | 101,9   |
| 2011 mars     | 107,1    | 102,2          | 99,6    | 107,5                      | 108,2          | 102,6              | 99,0            | 97,1    | 101,9   |
| 2011 april    | 108,2    | 105,5          | 101,3   | 108,2                      | 109,7          | 104,5              | 99,2            | 99,7    | 101,6   |
| 2011 maj      | 103,2    | 106,0          | 104,6   | 104,7                      | 110,6          | 105,1              | 99,3            | 101,3   | 102,3   |
| 2011 juni     | 103,2    | 106,0          | 106,6   | 104,7                      | 111,6          | 104,6              | 99,3            | 101,9   | 102,3   |
| 2011 juli     | 105,7    | 106,0          | 106,0   | 105,4                      | 112,5          | 104,0              | 99,4            | 103,2   | 102,4   |
| 2011 augusti  | 105,0    | 106,2          | 104,1   | 104,9                      | 113,5          | 103,9              | 99,4            | 103,1   | 103,4   |

### Tabellbilaga 3.2. Insatsindex 2010=100

| År och månad  | Värmeisoleringar | Sågvara | Byggskivor och undertak | Träfönster och trädörrar | Beläggning | Golv | Målarfärger, Tapeter och plattor | Köksinredningar och hushållsmaskiner | Vatten- och avloppsarmatur |
|---------------|------------------|---------|-------------------------|--------------------------|------------|------|----------------------------------|--------------------------------------|----------------------------|
| 2011 januari  | 99,0             | 103,5   | 98,9                    | 100,6                    | 102,4      | 99,0 | 102,1                            | 102,0                                | 101,6                      |
| 2011 februari | 101,6            | 100,0   | 98,3                    | 100,6                    | 100,7      | 91,8 | 102,0                            | 104,0                                | 103,0                      |
| 2011 mars     | 101,4            | 100,5   | 100,9                   | 102,1                    | 101,3      | 92,0 | 102,6                            | 106,2                                | 103,4                      |
| 2011 april    | 103,2            | 99,8    | 101,5                   | 104,9                    | 104,0      | 92,0 | 100,8                            | 104,0                                | 103,5                      |
| 2011 maj      | 103,9            | 100,8   | 104,1                   | 104,3                    | 106,6      | 91,9 | 101,3                            | 105,7                                | 103,5                      |
| 2011 juni     | 106,5            | 101,2   | 103,1                   | 106,0                    | 108,4      | 92,8 | 101,0                            | 107,0                                | 103,7                      |
| 2011 juli     | 105,6            | 100,2   | 103,0                   | 106,1                    | 111,4      | 93,8 | 100,8                            | 105,5                                | 103,7                      |
| 2011 augusti  | 107,5            | 98,7    | 102,4                   | 105,3                    | 110,2      | 93,9 | 100,2                            | 106,0                                | 103,8                      |

### Tabellbilaga 3.3. Insatsindex 2010=100

| År och månad  | Luftkonditioneringar | Ventilationskanaler | Styr-system | Elcentraller | Armatur | Hiss  | Vattenledningsrör, avloppsledningar och värmeledningar | Värmeanläggningar | Elar-beten |
|---------------|----------------------|---------------------|-------------|--------------|---------|-------|--|-------------------|------------|
| 2011 januari  | 101,2                | 96,1                | 107,6       | 100,5        | 100,3   | 101,2 | 100,9  | 100,9             | 101,6      |
| 2011 februari | 100,1                | 95,5                | 107,6       | 100,8        | 100,5   | 99,6  | 101,1  | 104,6             | 102,9      |
| 2011 mars     | 101,1                | 98,7                | 108,5       | 100,8        | 100,5   | 99,6  | 103,2  | 94,7              | 103,7      |
| 2011 april    | 101,8                | 98,1                | 108,5       | 100,4        | 100,9   | 99,6  | 104,4  | 94,0              | 103,7      |
| 2011 maj      | 102,1                | 100,2               | 108,5       | 100,4        | 100,9   | 99,6  | 105,1  | 103,4             | 103,8      |
| 2011 juni     | 101,3                | 99,3                | 108,6       | 100,4        | 100,9   | 99,6  | 105,6  | 100,8             | 103,4      |
| 2011 juli     | 100,6                | 100,0               | 109,6       | 100,7        | 102,0   | 99,6  | 106,5  | 101,1             | 103,6      |
| 2011 augusti  | 100,5                | 100,7               | 109,6       | 101,1        | 102,1   | 99,6  | 107,3  | 103,6             | 105,8      |

### Tabellbilaga 4. Serviceindex 2010=100

| År och månad  | Försäkringar |                       | Anslutnings- avgifter |                       | Transporter |                       | Maskinarbeten |                       | Arbetsplats- service |                       |
|---------------|--------------|-----------------------|-----------------------|-----------------------|-------------|-----------------------|---------------|-----------------------|----------------------|-----------------------|
|               | Index        | Årförändring- procent | Index                 | Årförändring- procent | Index       | Årförändring- procent | Index         | Årförändring- procent | Index                | Årförändring- procent |
| 2011 januari  | 101,3        | 2,6                   | 102,9                 | 6,0                   | 102,2       | 4,0                   | 104,3         | 10,9                  | 106,0                | 8,7                   |
| 2011 februari | 101,7        | 2,5                   | 102,9                 | 6,1                   | 102,8       | 5,1                   | 100,4         | 7,0                   | 111,1                | 13,6                  |
| 2011 mars     | 102,0        | 2,8                   | 102,9                 | 6,1                   | 105,5       | 5,5                   | 100,4         | 7,1                   | 111,6                | 13,7                  |
| 2011 april    | 102,7        | 3,3                   | 102,9                 | 6,1                   | 102,4       | 2,1                   | 100,4         | 4,4                   | 112,0                | 13,4                  |
| 2011 maj      | 103,2        | 3,6                   | 102,9                 | 6,1                   | 106,8       | 5,5                   | 101,1         | 5,1                   | 112,8                | 13,9                  |
| 2011 juni     | 103,7        | 3,9                   | 102,9                 | 6,1                   | 106,8       | 6,2                   | 101,2         | -0,6                  | 112,7                | 13,3                  |
| 2011 juli     | 103,9        | 3,8                   | 102,9                 | -0,0                  | 107,4       | 6,5                   | 101,5         | -2,4                  | 112,8                | 12,8                  |
| 2011 augusti  | 104,1        | 3,5                   | 102,9                 | -0,0                  | 107,6       | 9,9                   | 101,6         | -2,4                  | 113,2                | 11,9                  |

### Tabellbilaga 5. Kedjade serier

| År och månad  | Totalindex<br>2005=100 | Totalindex<br>2000=100 | Totalindex<br>1995=100 | Totalindex<br>1990=100 | Totalindex<br>1980=100 | Totalindex<br>1973=100 | Totalindex<br>1964=100 | Totalindex<br>1951=100 |
|---------------|------------------------|------------------------|------------------------|------------------------|------------------------|------------------------|------------------------|------------------------|
| 2011 januari  | 115,9                  | 129,4                  | 140,6                  | 146,0                  | 283,1                  | 640,9                  | 1174,7                 | 1839,3                 |
| 2011 februari | 116,2                  | 129,7                  | 141,0                  | 146,4                  | 283,9                  | 642,6                  | 1177,9                 | 1844,3                 |
| 2011 mars     | 117,0                  | 130,6                  | 142,0                  | 147,4                  | 285,8                  | 647,1                  | 1185,9                 | 1856,9                 |
| 2011 april    | 117,6                  | 131,3                  | 142,7                  | 148,1                  | 287,2                  | 650,2                  | 1191,8                 | 1866,0                 |
| 2011 maj      | 118,2                  | 132,0                  | 143,4                  | 148,9                  | 288,8                  | 653,7                  | 1198,1                 | 1876,0                 |
| 2011 juni     | 118,4                  | 132,2                  | 143,7                  | 149,2                  | 289,4                  | 655,0                  | 1200,6                 | 1879,8                 |
| 2011 juli     | 118,6                  | 132,4                  | 143,9                  | 149,4                  | 289,7                  | 655,8                  | 1202,0                 | 1882,0                 |
| 2011 augusti  | 118,7                  | 132,5                  | 144,0                  | 149,5                  | 289,9                  | 656,3                  | 1202,9                 | 1883,5                 |

### Tabellbilaga 6. Byggnadskostnadsindex 1990=100

| År och månad  | Totalindex<br>1990=100 | Arbets-<br>insatser<br>1990=100 | Material-<br>insatser<br>1990=100 | Övriga<br>insatser<br>1990=100 | Flervånings-<br>bostadshus<br>1990=100 | Kontors- och<br>affärs-<br>byggnad<br>1990=100 | Industri- och<br>lagerbyggnad<br>1990=100 | Lantbruks-<br>byggnader<br>1990=100 |
|---------------|------------------------|---------------------------------|-----------------------------------|--------------------------------|--|--|---|-------------------------------------|
| 2011 januari  | 146,0                  | 154,5                           | 152,2                             | 116,1                          | 144,3                                  | 144,4  | 157,8                                     | 155,5                               |
| 2011 februari | 146,4                  | 154,5                           | 152,6                             | 117,0                          | 144,8                                  | 144,7  | 158,1                                     | 157,1                               |
| 2011 mars     | 147,4                  | 155,6                           | 153,4                             | 118,7                          | 145,7                                  | 145,8  | 159,3                                     | 158,2                               |
| 2011 april    | 148,1                  | 156,4                           | 154,7                             | 117,1                          | 146,5                                  | 146,6  | 160,2                                     | 159,5                               |
| 2011 maj      | 148,9                  | 156,2                           | 155,6                             | 119,8                          | 147,3                                  | 147,2  | 160,8                                     | 160,6                               |
| 2011 juni     | 149,2                  | 156,2                           | 156,1                             | 119,9                          | 147,5                                  | 147,6  | 161,1                                     | 160,8                               |
| 2011 juli     | 149,4                  | 156,1                           | 156,3                             | 120,3                          | 147,7                                  | 147,9  | 161,4                                     | 160,7                               |
| 2011 augusti  | 149,5                  | 156,1                           | 156,5                             | 120,5                          | 147,8                                  | 147,9  | 161,6                                     | 161,1                               |

### Tabellbilaga 7. Byggnadskostnadsindex 1995=100

| År och månad  | Totalindex<br>1995=100 | Arbets-<br>insatser<br>1995=100 | Material-<br>insatser<br>1995=100 | Övriga<br>insatser<br>1995=100 | Flervånings-<br>bostadshus<br>1995=100 | Kontors- och<br>affärs-<br>byggnad<br>1995=100 | Industri- och<br>lager-<br>byggnad<br>1995=100 | Lantbruks-<br>byggnader<br>1995=100 |
|---------------|------------------------|---------------------------------|-----------------------------------|--------------------------------|--|--|--|-------------------------------------|
| 2011 januari  | 140,6                  | 149,9                           | 144,9                             | 115,1                          | 139,9                                  | 138,4  | 146,7  | 152,2                               |
| 2011 februari | 141,0                  | 149,9                           | 145,3                             | 116,0                          | 140,4                                  | 138,7  | 147,0  | 153,8                               |
| 2011 mars     | 142,0                  | 150,9                           | 146,1                             | 117,6                          | 141,2                                  | 139,7  | 148,0  | 154,9                               |
| 2011 april    | 142,7                  | 151,7                           | 147,3                             | 116,1                          | 142,0                                  | 140,5  | 148,9  | 156,1                               |
| 2011 maj      | 143,4                  | 151,5                           | 148,1                             | 118,8                          | 142,8                                  | 141,1  | 149,5  | 157,3                               |
| 2011 juni     | 143,7                  | 151,5                           | 148,6                             | 118,9                          | 143,0                                  | 141,4  | 149,7  | 157,4                               |
| 2011 juli     | 143,9                  | 151,4                           | 148,9                             | 119,3                          | 143,1                                  | 141,7  | 150,0  | 157,4                               |
| 2011 augusti  | 144,0                  | 151,4                           | 149,0                             | 119,5                          | 143,2                                  | 141,8  | 150,2  | 157,7                               |

**Tabellbilaga 8. Byggnadskostnadsindex 2000=100**

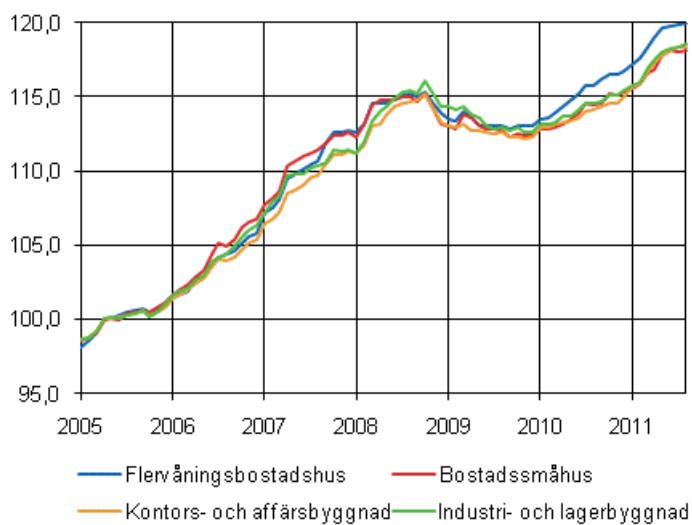
| År och månad  | Totalindex 2000=100 | Arbetsinsatser 2000=100 | Materialinsatser 2000=100 | Övriga insatser 2000=100 | Flervåningsbostadshus 2000=100 | Radhus 2000=100 | Kontors- och affärsbyggnad 2000=100 | Industri- och lagerbyggnad 2000=100 | Lantbruksbyggnader 2000=100 |
|---------------|---------------------|-------------------------|---------------------------|--------------------------|--------------------------------|-----------------|-------------------------------------|-------------------------------------|-----------------------------|
| 2011 januari  | 129,4               | 129,4                   | 134,3                     | 115,0                    | 129,1                          | 127,9           | 127,8                               | 133,4                               | 137,1                       |
| 2011 februari | 129,7               | 129,4                   | 134,7                     | 115,8                    | 129,6                          | 128,3           | 128,1                               | 133,6                               | 138,5                       |
| 2011 mars     | 130,6               | 130,3                   | 135,4                     | 117,5                    | 130,3                          | 129,1           | 129,1                               | 134,6                               | 139,5                       |
| 2011 april    | 131,3               | 131,0                   | 136,5                     | 115,9                    | 131,1                          | 129,4           | 129,8                               | 135,4                               | 140,6                       |
| 2011 maj      | 132,0               | 130,8                   | 137,3                     | 118,6                    | 131,8                          | 130,5           | 130,3                               | 135,9                               | 141,7                       |
| 2011 juni     | 132,2               | 130,8                   | 137,8                     | 118,7                    | 132,0                          | 130,8           | 130,7                               | 136,1                               | 141,8                       |
| 2011 juli     | 132,4               | 130,8                   | 138,0                     | 119,1                    | 132,1                          | 130,6           | 130,9                               | 136,4                               | 141,7                       |
| 2011 augusti  | 132,5               | 130,8                   | 138,1                     | 119,3                    | 132,2                          | 130,8           | 131,0                               | 136,6                               | 142,0                       |

**Tabellbilaga 9. Byggnadskostnadsindex 2005=100**

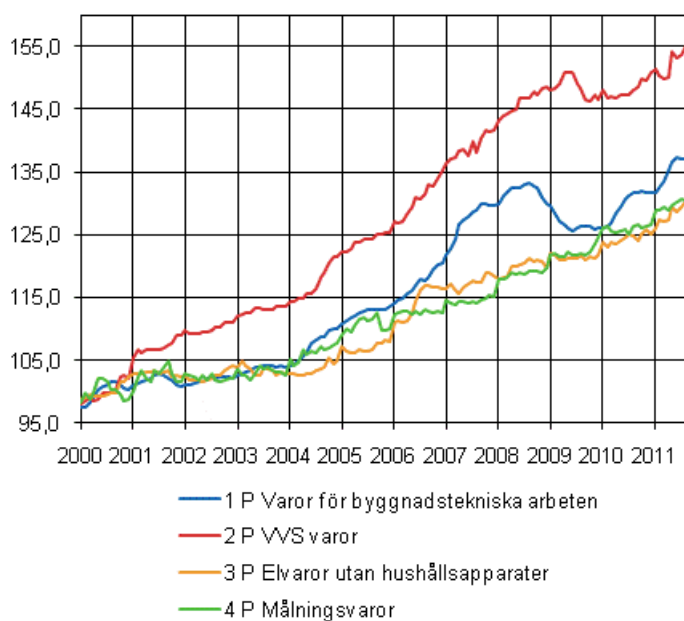
| År och månad  | Totalindex 2005=100 | Arbetsinsatser 2005=100 | Materialinsatser 2005=100 | Övriga insatser 2005=100 | Flervåningsbostadshus 2005=100 | Bostads-småhus 2005=100 | Kontors- och affärsbyggnad 2005=100 | Industri- och lagerbyggnad 2005=100 | Lantbruksbyggnader 2005=100 |
|---------------|---------------------|-------------------------|---------------------------|--------------------------|--------------------------------|-------------------------|-------------------------------------|-------------------------------------|-----------------------------|
| 2011 januari  | 115,9               | 115,0                   | 118,1                     | 110,5                    | 117,2                          | 115,5                   | 115,6                               | 115,8                               | 120,5                       |
| 2011 februari | 116,2               | 115,0                   | 118,4                     | 111,3                    | 117,6                          | 115,9                   | 115,9                               | 116,0                               | 121,8                       |
| 2011 mars     | 117,0               | 115,8                   | 119,0                     | 112,9                    | 118,3                          | 116,6                   | 116,7                               | 116,9                               | 122,6                       |
| 2011 april    | 117,6               | 116,4                   | 120,0                     | 111,4                    | 119,0                          | 116,8                   | 117,3                               | 117,5                               | 123,6                       |
| 2011 maj      | 118,2               | 116,2                   | 120,7                     | 114,0                    | 119,7                          | 117,8                   | 117,9                               | 118,0                               | 124,5                       |
| 2011 juni     | 118,4               | 116,2                   | 121,1                     | 114,1                    | 119,8                          | 118,1                   | 118,1                               | 118,2                               | 124,6                       |
| 2011 juli     | 118,6               | 116,2                   | 121,3                     | 114,4                    | 119,9                          | 118,0                   | 118,4                               | 118,4                               | 124,6                       |
| 2011 augusti  | 118,7               | 116,2                   | 121,4                     | 114,7                    | 120,0                          | 118,1                   | 118,4                               | 118,6                               | 124,8                       |

# Figurbilagor

**Figurbilaga 1. Byggnadskostnadsindex 2005=100**



**Figurbilaga 2. Indexvillkor-delindex 2000=100**





## Förfrågningar

Jan Moilanen (09) 1734 2723

Ansvarig statistikdirektör:

Hannele Orjala

rakennus.suhdanne@stat.fi

www.stat.fi

Källa: Byggnadskostnadsindex. Statistikcentralen