

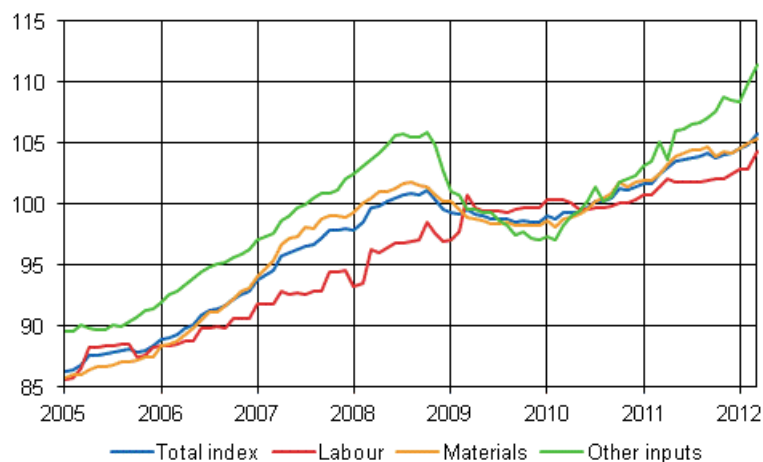
Building cost index

2012, March

Building costs rose by 3.2 per cent in March

Building costs were 3.2 per cent higher in March 2012 than in March 2011. Labour costs in construction rose by 2.8 per cent, prices of materials by 2.9 per cent and prices of other inputs by 6.1 per cent per year. This is indicated by the Building Cost Index of Statistics Finland 2010=100.

Building cost index 2010=100



From February to March the total index rose by 0.8 per cent. The prices for labour rose by 1.5 per cent, the prices of materials by 0.4 per cent and the prices of other inputs by 1.5 per cent.

Contents

Tables

Appendix tables

Appendix table 1.1. Building cost index 2010=100.....	3
Appendix table 1.2. Building cost index 2010=100 by type of building.....	4
Appendix table 2. Index clause sub-indices.....	5
Appendix table 3. Materials 2010=100.....	6
Appendix table 4. Services 2010=100.....	7
Appendix table 5. Chained series.....	7
Appendix table 6. Building cost index 1990=100.....	8
Appendix table 7. Building cost index 1995=100.....	8
Appendix table 8. Building cost index 2000=100.....	9
Appendix table 9. Building cost index 2005=100.....	9

Figures

Appendix figures

Appendix figure 1. Building cost index 2005=100.....	10
Appendix figure 2. Index clause sub-indices 2000=100.....	10

Appendix tables

Appendix table 1.1. Building cost index 2010=100

Year and month	Building Cost Index 2010=100, total index		Labour		Materials		Services	
	Index	YoY Percentage change	Index	YoY Percentage change	Index	YoY Percentage change	Index	YoY Percentage change
2010 January	99,0		100,4		98,6		97,3	
2010 February	98,8		100,4		98,2		97,1	
2010 March	99,3		100,4		98,8		98,3	
2010 April	99,3		100,1		98,9		99,0	
2010 May	99,3		99,5		99,1		99,5	
2010 June	99,7		99,5		99,6		100,2	
2010 July	100,2		99,7		100,2		101,4	
2010 August	100,2		99,7		100,5		100,2	
2010 September	100,6		99,9		100,9		100,7	
2010 October	101,3		100,1		101,8		101,8	
2010 November	101,1		100,1		101,4		102,1	
2010 December	101,4		100,4		101,8		102,4	
2011 January	101,7	2,7	100,8	0,4	102,0	3,4	103,1	6,0
2011 February	101,7	3,0	100,8	0,4	101,9	3,8	103,6	6,6
2011 March	102,4	3,2	101,5	1,1	102,4	3,7	105,0	6,9
2011 April	102,9	3,7	102,0	2,0	103,3	4,4	103,7	4,7
2011 May	103,5	4,2	101,9	2,4	103,9	4,8	106,1	6,6
2011 June	103,7	4,1	101,9	2,4	104,2	4,6	106,1	5,9
2011 July	103,8	3,6	101,8	2,1	104,4	4,2	106,5	5,0
2011 August	103,9	3,7	101,8	2,2	104,5	4,0	106,7	6,5
2011 September	104,1	3,6	102,0	2,1	104,8	3,8	107,1	6,4
2011 October	103,7	2,4	102,0	1,9	103,9	2,1	107,6	5,7
2011 November	104,1	2,9	102,0	1,9	104,3	2,8	108,8	6,5
2011 December	104,1	2,7	102,5	2,1	104,2	2,3	108,5	6,0
2012 January	104,5	2,8	102,9	2,1	104,6	2,6	108,4	5,1
2012 February	104,9	3,1	102,9	2,1	105,0	3,1	109,8	6,0
2012 March	105,7	3,2	104,4	2,8	105,4	2,9	111,4	6,1

Appendix table 1.2. Building cost index 2010=100 by type of building

Year and month	Detached house	Block of flats	Office and commercial building	Industrial and warehouse building	Agricultural production building	Office and commercial building renovation	Basic renovation of detached house	Housing company renovation	Dwelling renovation
2010 January	99,0	98,9	99,2	99,0	98,5	99,5	98,2	99,7	98,5
2010 February	98,7	98,7	98,9	98,7	98,5	99,5	98,2	99,5	98,8
2010 March	99,1	99,2	99,5	99,2	98,9	99,7	98,3	99,9	98,3
2010 April	98,9	99,2	99,4	99,4	99,3	99,5	98,8	99,5	99,0
2010 May	99,4	99,4	99,3	99,2	99,1	99,5	99,5	99,6	100,1
2010 June	99,9	99,7	99,5	99,6	99,9	99,6	99,7	99,7	100,4
2010 July	100,5	100,3	100,1	100,1	100,6	100,1	100,8	100,0	100,2
2010 August	100,5	100,3	100,1	100,0	100,5	100,3	101,0	100,1	100,8
2010 September	100,7	100,6	100,5	100,4	100,9	100,4	101,3	100,3	101,2
2010 October	101,4	101,2	101,2	101,4	101,5	101,0	101,6	100,8	101,0
2010 November	100,9	101,2	101,0	101,3	101,0	100,7	101,2	100,6	100,7
2010 December	101,0	101,4	101,4	101,8	101,3	100,7	101,3	100,7	101,1
2011 January	101,2	101,8	101,7	102,0	101,8	100,9	101,8	100,9	102,0
2011 February	101,3	101,7	101,7	102,1	102,1	101,0	101,1	100,9	101,7
2011 March	101,9	102,3	102,5	102,8	102,8	101,5	101,8	101,4	102,4
2011 April	102,1	102,9	103,0	103,4	103,6	101,9	102,2	101,9	102,0
2011 May	103,0	103,5	103,5	103,9	104,4	102,7	103,2	102,4	103,1
2011 June	103,2	103,6	103,7	104,0	104,5	103,2	104,0	102,9	104,1
2011 July	103,1	103,7	103,9	104,2	104,4	103,8	104,4	103,2	104,4
2011 August	103,2	103,8	104,0	104,4	104,6	103,6	104,2	103,0	104,4
2011 September	103,4	103,9	104,2	104,7	104,8	104,1	104,3	103,3	104,4
2011 October	102,6	103,6	104,1	104,1	104,9	103,8	103,9	103,5	105,2
2011 November	103,0	103,9	104,4	104,4	105,0	104,0	104,2	103,5	105,6
2011 December	103,0	104,0	104,5	104,6	105,4	103,8	103,5	103,5	105,2
2012 January	103,6	104,2	104,8	105,0	105,4	104,1	104,1	103,9	105,9
2012 February	103,9	104,6	105,0	105,7	105,8	104,3	104,1	104,3	106,0
2012 March	104,8	105,4	105,9	106,5	106,5	105,3	104,9	105,4	106,4

Appendix table 2. Index clause sub-indices

Year and month	1 P Structural building equipment 2000=100	2 P Heating, plumbing and ventilation equipment 2000=100	3 P Electrical equipment without domestic appliances 2000=100	4 P Painting equipment 2000=100	1 A Structural building equipment 1995=100	2 A Heating, plumbing and ventilation equipment 1995=100	3 A Electrical equipment without domestic appliances 1995=100	4 A Painting equipment 1995=100
2011 January	131,8	151,5	126,2	128,8	141,9	169,3	126,5	141,1
2011 February	132,5	150,4	127,3	128,8	142,6	167,9	127,5	141,1
2011 March	133,5	149,8	127,1	129,3	143,7	167,3	127,4	141,7
2011 April	135,3	150,2	127,4	128,9	145,6	167,8	127,6	141,3
2011 May	136,5	154,3	129,4	129,8	146,9	172,4	129,6	142,2
2011 June	137,4	153,1	128,7	130,1	147,9	171,0	129,0	142,5
2011 July	137,2	153,6	129,3	130,8	147,7	171,6	129,5	143,3
2011 August	137,1	155,1	130,5	130,4	147,5	173,2	130,8	142,9
2011 September	137,4	156,1	131,3	131,4	147,9	174,4	131,6	143,9
2011 October	136,2	151,2	129,0	132,2	146,6	168,9	129,3	144,8
2011 November	136,3	153,5	130,0	131,8	146,7	171,4	130,3	144,4
2011 December	135,7	153,6	130,1	131,7	146,0	171,6	130,3	144,3
2012 January	136,7	153,1	129,8	131,8	147,1	171,0	130,1	144,4
2012 February	137,8	152,9	129,6	132,0	148,3	170,7	129,9	144,6
2012 March	138,2	153,4	129,9	133,5	148,8	171,4	130,2	146,2

Appendix table 3. Materials 2010=100

Material	2012 March	
	Index	YoY Percentage change
Labour	104,4	2,8
Materials	105,4	2,9
Soil material	107,6	0,5
Precast concrete units	106,2	4,0
Timber supports	100,6	1,0
Heat insulation	108,6	7,1
Ventilation equipment	103,4	2,3
Ventilation ducts	100,0	1,4
Control systems	112,3	3,5
Electrical distribution centres	100,5	-0,3
Light fittings	103,9	3,4
Lift	100,1	0,5
Construction site surface structures and equipment	107,3	-0,2
Reinforced concrete	121,1	11,9
Steel structures	104,6	1,9
Bricks and blocks	106,1	7,2
Mortars and screeds	104,8	7,9
Fasteners and supports	105,3	3,3
Timber	92,7	-7,8
Building boards and suspended ceilings	106,0	5,1
Timber frame windows and doors	106,1	3,9
Roofing materials	111,6	10,2
Floor coverings	94,7	2,9
Paints, wallpapers and tiles	103,8	1,2
Kitchen fittings and domestic appliances	104,6	-1,5
Water and sewerage fittings	105,0	1,6
Water, sewerage and heating pipes	107,8	4,5
Heating equipment	95,1	0,5
Electrical installation	105,5	1,8
Services	111,4	6,1

Appendix table 4. Services 2010=100

Year and month	Insurance		Connection charges		Transport		Mechanical work and scaffolds		Site services	
	Index	YoY Percentage change	Index	YoY Percentage change	Index	YoY Percentage change	Index	YoY Percentage change	Index	YoY Percentage change
2011 January	101,3	2,6	102,9	6,0	102,2	4,0	104,3	10,9	106,0	8,7
2011 February	101,7	2,5	102,9	6,1	102,8	5,1	100,4	7,0	111,1	13,6
2011 March	102,0	2,8	102,9	6,1	105,5	5,5	100,4	7,1	111,6	13,7
2011 April	102,7	3,3	102,9	6,1	102,4	2,1	100,4	4,4	112,0	13,4
2011 May	103,2	3,6	102,9	6,1	106,8	5,5	101,1	5,1	112,8	13,9
2011 June	103,7	3,9	102,9	6,1	106,8	6,2	101,2	-0,6	112,7	13,3
2011 July	103,9	3,8	102,9	-0,0	107,4	6,5	101,5	-2,4	112,8	12,8
2011 August	104,1	3,5	102,9	-0,0	107,6	9,9	101,6	-2,4	113,2	11,9
2011 September	104,1	3,5	103,7	0,7	107,7	9,0	102,2	-1,7	114,1	12,3
2011 October	104,4	3,6	103,7	0,7	108,7	7,5	102,2	-1,6	114,2	12,3
2011 November	104,0	2,9	108,5	5,4	110,4	8,8	102,3	-1,6	113,8	11,3
2011 December	104,3	3,2	108,5	5,4	109,8	8,0	102,3	-1,9	113,8	10,9
2012 January	104,4	3,1	108,5	5,4	108,4	6,0	102,5	-1,7	117,4	10,8
2012 February	104,8	3,0	108,5	5,4	111,0	8,0	102,7	2,3	117,4	5,7
2012 March	105,1	3,1	108,3	5,2	114,3	8,3	102,7	2,2	117,6	5,4

Appendix table 5. Chained series

Year and month	Total index 2005=100	Total index 2000=100	Total index 1995=100	Total index 1990=100	Total index 1980=100	Total index 1973=100	Total index 1964=100	Total index 1951=100
2011 January	115,9	129,4	140,6	146,0	283,1	640,9	1174,7	1839,3
2011 February	116,2	129,7	141,0	146,4	283,9	642,6	1177,9	1844,3
2011 March	117,0	130,6	142,0	147,4	285,8	647,1	1185,9	1856,9
2011 April	117,6	131,3	142,7	148,1	287,2	650,2	1191,8	1866,0
2011 May	118,2	132,0	143,4	148,9	288,8	653,7	1198,1	1876,0
2011 June	118,4	132,2	143,7	149,2	289,4	655,0	1200,6	1879,8
2011 July	118,6	132,4	143,9	149,4	289,7	655,8	1202,0	1882,0
2011 August	118,7	132,5	144,0	149,5	289,9	656,3	1202,9	1883,5
2011 September	118,9	132,8	144,3	149,9	290,6	657,9	1205,8	1888,0
2011 October	118,5	132,3	143,8	149,3	289,5	655,4	1201,2	1880,7
2011 November	118,9	132,7	144,2	149,8	290,4	657,4	1204,9	1886,5
2011 December	118,9	132,8	144,3	149,9	290,6	657,9	1205,8	1888,0
2012 January	119,4	133,3	144,9	150,4	291,7	660,2	1210,1	1894,8
2012 February	119,8	133,8	145,4	151,0	292,7	662,6	1214,5	1901,7
2012 March	120,8	134,8	146,5	152,2	295,1	667,9	1224,2	1916,8

Appendix table 6. Building cost index 1990=100

Year and month	Total index 1990=100	Labour 1990=100	Materials 1990=100	Other inputs 1990=100	Block of flats 1990=100	Office and commercial building 1990=100	Industrial and warehouse building 1990=100	Agricultural production building 1990=100
2011 January	146,0	154,5	152,2	116,1	144,3	144,4	157,8	155,5
2011 February	146,4	154,5	152,6	117,0	144,8	144,7	158,1	157,1
2011 March	147,4	155,6	153,4	118,7	145,7	145,8	159,3	158,2
2011 April	148,1	156,4	154,7	117,1	146,5	146,6	160,2	159,5
2011 May	148,9	156,2	155,6	119,8	147,3	147,2	160,8	160,6
2011 June	149,2	156,2	156,1	119,9	147,5	147,6	161,1	160,8
2011 July	149,4	156,1	156,3	120,3	147,7	147,9	161,4	160,7
2011 August	149,5	156,1	156,5	120,5	147,8	147,9	161,6	161,1
2011 September	149,9	156,4	156,9	120,9	148,0	148,3	162,2	161,4
2011 October	149,3	156,4	155,7	121,5	147,4	148,2	161,2	161,5
2011 November	149,8	156,4	156,1	122,9	147,9	148,6	161,7	161,7
2011 December	149,9	157,1	156,0	122,6	148,0	148,7	161,9	162,2
2012 January	150,4	157,8	156,7	122,5	148,4	149,2	162,5	162,2
2012 February	151,0	157,8	157,3	124,0	148,8	149,4	163,7	162,8
2012 March	152,2	160,0	157,8	125,9	150,0	150,7	164,8	164,0

Appendix table 7. Building cost index 1995=100

Year and month	Total index 1995=100	Labour 1995=100	Materials 1995=100	Other inputs 1995=100	Block of flats 1995=100	Office and commercial building 1995=100	Industrial and warehouse building 1995=100	Agricultural production building 1995=100
2011 January	140,6	149,9	144,9	115,1	139,9	138,4	146,7	152,2
2011 February	141,0	149,9	145,3	116,0	140,4	138,7	147,0	153,8
2011 March	142,0	150,9	146,1	117,6	141,2	139,7	148,0	154,9
2011 April	142,7	151,7	147,3	116,1	142,0	140,5	148,9	156,1
2011 May	143,4	151,5	148,1	118,8	142,8	141,1	149,5	157,3
2011 June	143,7	151,5	148,6	118,9	143,0	141,4	149,7	157,4
2011 July	143,9	151,4	148,9	119,3	143,1	141,7	150,0	157,4
2011 August	144,0	151,4	149,0	119,5	143,2	141,8	150,2	157,7
2011 September	144,3	151,6	149,4	119,9	143,4	142,1	150,7	158,0
2011 October	143,8	151,7	148,2	120,5	142,9	142,0	149,8	158,1
2011 November	144,2	151,7	148,7	121,8	143,3	142,4	150,3	158,3
2011 December	144,3	152,4	148,6	121,6	143,4	142,5	150,5	158,8
2012 January	144,9	153,0	149,2	121,4	143,8	142,9	151,1	158,8
2012 February	145,4	153,0	149,8	123,0	144,3	143,2	152,1	159,4
2012 March	146,5	155,2	150,2	124,8	145,4	144,4	153,2	160,5

Appendix table 8. Building cost index 2000=100

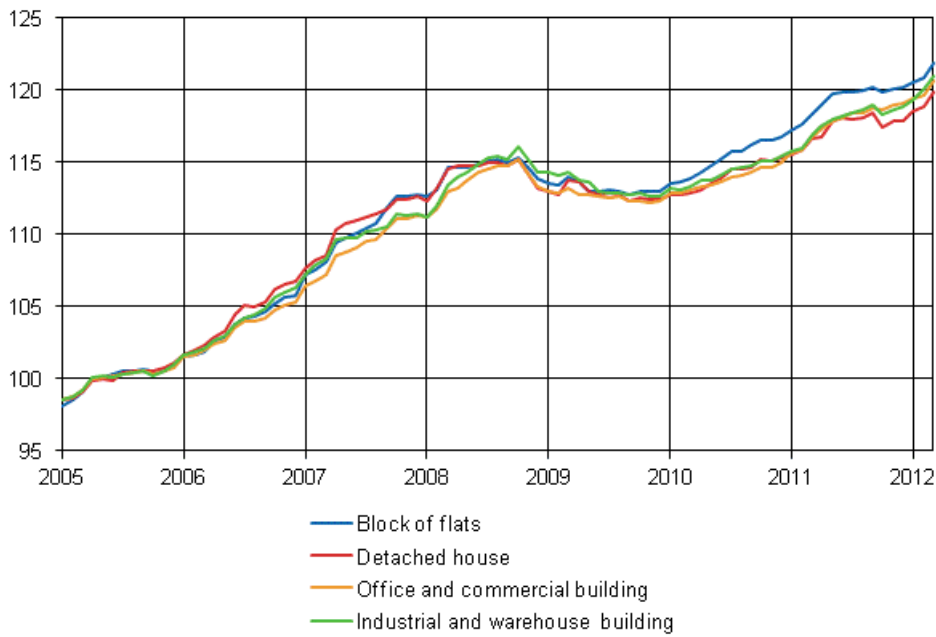
Year and month	Total index 2000=100	Labour 2000=100	Materials 2000=100	Other inputs 2000=100	Block of flats 2000=100	Attached house 2000=100	Office and commercial building 2000=100	Industrial and warehouse building 2000=100	Agricultural production building 2000=100
2011 January	129,4	129,4	134,3	115,0	129,1	127,9	127,8	133,4	137,1
2011 February	129,7	129,4	134,7	115,8	129,6	128,3	128,1	133,6	138,5
2011 March	130,6	130,3	135,4	117,5	130,3	129,1	129,1	134,6	139,5
2011 April	131,3	131,0	136,5	115,9	131,1	129,4	129,8	135,4	140,6
2011 May	132,0	130,8	137,3	118,6	131,8	130,5	130,3	135,9	141,7
2011 June	132,2	130,8	137,8	118,7	132,0	130,8	130,7	136,1	141,8
2011 July	132,4	130,8	138,0	119,1	132,1	130,6	130,9	136,4	141,7
2011 August	132,5	130,8	138,1	119,3	132,2	130,8	131,0	136,6	142,0
2011 September	132,8	131,0	138,5	119,7	132,4	131,1	131,3	137,1	142,3
2011 October	132,3	131,0	137,4	120,3	131,9	130,0	131,2	136,3	142,4
2011 November	132,7	131,0	137,8	121,7	132,3	130,5	131,6	136,6	142,5
2011 December	132,8	131,6	137,7	121,4	132,4	130,5	131,7	136,9	143,0
2012 January	133,3	132,1	138,3	121,3	132,7	131,3	132,0	137,4	143,1
2012 February	133,8	132,1	138,8	122,8	133,2	131,7	132,3	138,3	143,6
2012 March	134,8	134,0	139,3	124,6	134,3	132,8	133,4	139,3	144,6

Appendix table 9. Building cost index 2005=100

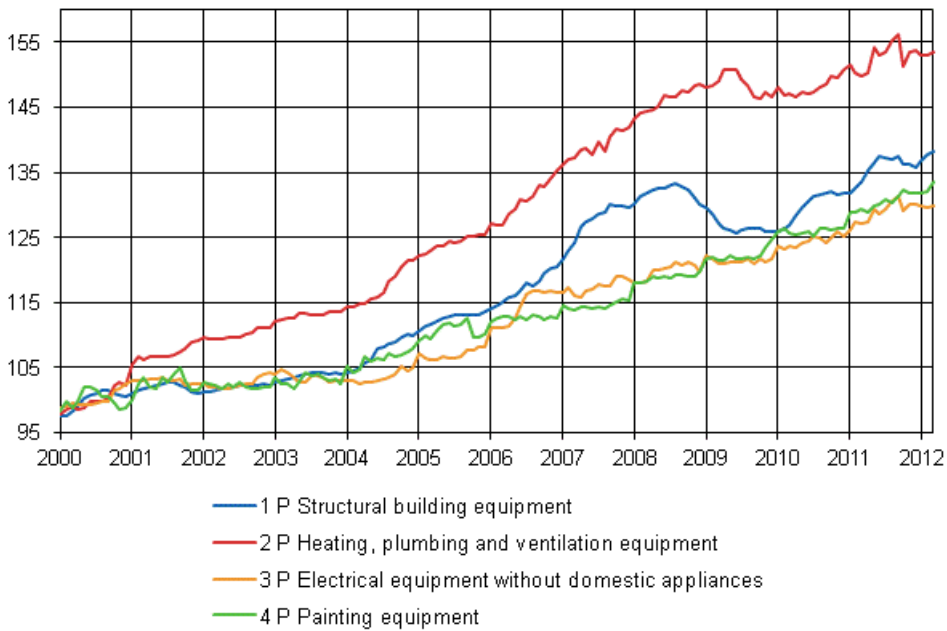
Year and month	Total index 2005=100	Labour 2005=100	Materials 2005=100	Other inputs 2005=100	Block of flats 2005=100	Detached house 2005=100	Office and commercial building 2005=100	Industrial and warehouse building 2005=100	Agricultural production building 2005=100
2011 January	115,9	115,0	118,1	110,5	117,2	115,5	115,6	115,8	120,5
2011 February	116,2	115,0	118,4	111,3	117,6	115,9	115,9	116,0	121,8
2011 March	117,0	115,8	119,0	112,9	118,3	116,6	116,7	116,9	122,6
2011 April	117,6	116,4	120,0	111,4	119,0	116,8	117,3	117,5	123,6
2011 May	118,2	116,2	120,7	114,0	119,7	117,8	117,9	118,0	124,5
2011 June	118,4	116,2	121,1	114,1	119,8	118,1	118,1	118,2	124,6
2011 July	118,6	116,2	121,3	114,4	119,9	118,0	118,4	118,4	124,6
2011 August	118,7	116,2	121,4	114,7	120,0	118,1	118,4	118,6	124,8
2011 September	118,9	116,4	121,7	115,1	120,2	118,4	118,7	119,0	125,1
2011 October	118,5	116,4	120,8	115,6	119,8	117,4	118,6	118,3	125,2
2011 November	118,9	116,4	121,1	116,9	120,1	117,8	119,0	118,6	125,3
2011 December	118,9	117,0	121,1	116,6	120,2	117,8	119,0	118,8	125,7
2012 January	119,4	117,5	121,6	116,5	120,5	118,5	119,4	119,3	125,7
2012 February	119,8	117,5	122,0	118,0	120,9	118,9	119,6	120,1	126,2
2012 March	120,8	119,1	122,4	119,8	121,9	119,9	120,6	121,0	127,1

Appendix figures

Appendix figure 1. Building cost index 2005=100



Appendix figure 2. Index clause sub-indices 2000=100



Suomen virallinen tilasto
Finlands officiella statistik
Official Statistics of Finland

Prices and Costs 2012

Inquiries

Jan Moilanen 09 1734 2723
Director in charge:
Hannele Orjala
rakennuskustannusindeksi@stat.fi
www.stat.fi
Source: Building cost index. Statistics Finland