

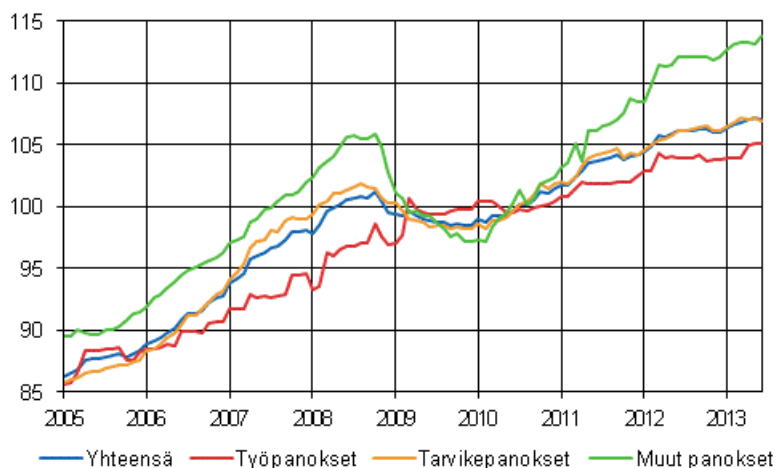
Rakennuskustannusindeksi

2013, kesäkuu

Rakennuskustannukset nousivat kesäkuussa 0,9 prosenttia vuoden takaisesta

Tilastokeskuksen mukaan rakennuskustannukset nousivat 0,9 prosenttia vuoden 2013 kesäkuussa edellisen vuoden kesäkuuhun verrattuna. Rakentamisen työpanosten hinnat nousivat 1,1 prosenttia, tarvikepanosten hinnat 0,7 prosenttia ja muiden panosten hinnat 1,6 prosenttia vuotta aiemmasta.

Rakennuskustannusindeksi 2010=100



Toukokuusta kesäkuuhun rakennuskustannusten kokonaisindeksi laski 0,1 prosenttia. Työpanosten hinnat pysyivät ennallaan, tarvikkeiden hinnat laskivat 0,3 prosenttia ja muiden panosten hinnat nousivat 0,6 prosenttia.

Sisällys

Taulukot

Liitetaulukot

Liitetaulukko 1.1. Rakennuskustannusindeksi 2010=100.....	3
Liitetaulukko 1.2. Rakennuskustannusindeksi 2010=100 talotyypeittäin.....	4
Liitetaulukko 2. Indeksiehto-osaindeksit.....	5
Liitetaulukko 3. Panosindeksit 2010=100.....	6
Liitetaulukko 4. Palvelut 2010=100.....	7
Liitetaulukko 5. Ketjutetut sarjat.....	8
Liitetaulukko 6. Rakennuskustannusindeksi 1990=100.....	9
Liitetaulukko 7. Rakennuskustannusindeksi 1995=100.....	10
Liitetaulukko 8. Rakennuskustannusindeksi 2000=100.....	11
Liitetaulukko 9. Rakennuskustannusindeksi 2005=100.....	12
Liitetaulukko 10. Luovutushintakerroin.....	13

Kuviot

Liitekuviot

Liitekuvio 1. Talotyyppi-indeksit 2005=100.....	14
Liitekuvio 2. Osaindeksit P 2000=100.....	14
Laatuseloste: Rakennuskustannusindeksi.....	15

Liitetaulukot

Liitetaulukko 1.1. Rakennuskustannusindeksi 2010=100

Vuosi ja kuukausi	RKI 2010=100 kokonaisindeksi		Työ		Tarvikkeet		Palvelut	
	Indeksi	Vuosimuutosprosentti	Indeksi	Vuosi- muutos- prosentti	Indeksi	Vuosi- muutos- prosentti	Indeksi	Vuosi- muutos- prosentti
2011 tammikuu	101,7	2,7	100,8	0,4	102,0	3,4	103,1	6,0
2011 helmikuu	101,7	3,0	100,8	0,4	101,9	3,8	103,6	6,6
2011 maaliskuu	102,4	3,2	101,5	1,1	102,4	3,7	105,0	6,9
2011 huhtikuu	102,9	3,7	102,0	2,0	103,3	4,4	103,7	4,7
2011 toukokuu	103,5	4,2	101,9	2,4	103,9	4,8	106,1	6,6
2011 kesäkuu	103,7	4,1	101,9	2,4	104,2	4,6	106,1	5,9
2011 heinäkuu	103,8	3,6	101,8	2,1	104,4	4,2	106,5	5,0
2011 elokuu	103,9	3,7	101,8	2,2	104,5	4,0	106,7	6,5
2011 syyskuu	104,1	3,6	102,0	2,1	104,8	3,8	107,1	6,4
2011 lokakuu	103,7	2,4	102,0	1,9	103,9	2,1	107,6	5,7
2011 marraskuu	104,1	2,9	102,0	1,9	104,3	2,8	108,8	6,5
2011 joulukuu	104,1	2,7	102,5	2,1	104,2	2,3	108,5	6,0
2012 tammikuu	104,5	2,8	102,9	2,1	104,6	2,6	108,4	5,1
2012 helmikuu	104,9	3,1	102,9	2,1	105,0	3,1	109,8	6,0
2012 maaliskuu	105,7	3,2	104,4	2,8	105,4	2,9	111,4	6,1
2012 huhtikuu	105,6	2,6	103,9	1,8	105,4	2,1	111,3	7,4
2012 toukokuu	105,8	2,3	104,0	2,1	105,7	1,8	111,5	5,1
2012 kesäkuu	106,1	2,3	103,9	2,0	106,1	1,8	112,1	5,6
2012 heinäkuu	106,1	2,2	104,0	2,1	106,1	1,6	112,0	5,2
2012 elokuu	106,2	2,2	104,0	2,1	106,2	1,7	112,2	5,1
2012 syyskuu	106,3	2,1	104,2	2,1	106,4	1,5	112,1	4,7
2012 lokakuu	106,3	2,5	103,7	1,7	106,6	2,5	112,2	4,2
2012 marraskuu	106,0	1,9	103,7	1,7	106,2	1,8	111,8	2,8
2012 joulukuu	106,1	1,8	103,7	1,2	106,1	1,9	112,1	3,3
2013 tammikuu	106,4	1,8	103,9	1,0	106,5	1,8	112,8	4,0
2013 helmikuu	106,6	1,7	103,9	1,0	106,8	1,7	113,2	3,1
2013 maaliskuu	106,8	1,0	103,9	-0,4	107,1	1,7	113,3	1,7
2013 huhtikuu	107,1	1,4	104,9	1,0	107,1	1,6	113,3	1,8
2013 toukokuu	107,2	1,2	105,1	1,0	107,1	1,3	113,1	1,4
2013 kesäkuu	107,1	0,9	105,1	1,1	106,9	0,7	113,8	1,6

Liitetaulukko 1.2. Rakennuskustannusindeksi 2010=100 talotyypeittäin

Vuosi ja kuukausi	Asuin-pientalo	Asuin-kerrostalo	Toimitila	Tuotanto-rakennus	Maa-talous-rakennus	Toimitila- ja teollisuus-rakennusten remontit	Omakoti-talon remontti	Asunto-osake-yhtiön remontti	Asunto-remontti
2011 tammikuu	101,2	101,8	101,7	102,0	101,8	100,9	101,8	100,9	102,0
2011 helmikuu	101,3	101,7	101,7	102,1	102,1	101,0	101,1	100,9	101,7
2011 maaliskuu	101,9	102,3	102,5	102,8	102,8	101,5	101,8	101,4	102,4
2011 huhtikuu	102,1	102,9	103,0	103,4	103,6	101,9	102,2	101,9	102,0
2011 toukokuu	103,0	103,5	103,5	103,9	104,4	102,7	103,2	102,4	103,1
2011 kesäkuu	103,2	103,6	103,7	104,0	104,5	103,2	104,0	102,9	104,1
2011 heinäkuu	103,1	103,7	103,9	104,2	104,4	103,8	104,4	103,2	104,4
2011 elokuu	103,2	103,8	104,0	104,4	104,6	103,6	104,2	103,0	104,4
2011 syyskuu	103,4	103,9	104,2	104,7	104,8	104,1	104,3	103,3	104,4
2011 lokakuu	102,6	103,6	104,1	104,1	104,9	103,8	103,9	103,5	105,2
2011 marraskuu	103,0	103,9	104,4	104,4	105,0	104,0	104,2	103,5	105,6
2011 joulukuu	103,0	104,0	104,5	104,6	105,4	103,8	103,5	103,5	105,2
2012 tammikuu	103,6	104,2	104,8	105,0	105,4	104,1	104,1	103,9	105,9
2012 helmikuu	103,9	104,6	105,0	105,7	105,8	104,3	104,1	104,3	106,0
2012 maaliskuu	104,8	105,4	105,9	106,5	106,5	105,3	104,9	105,4	106,4
2012 huhtikuu	104,6	105,3	105,8	106,2	106,5	105,3	104,9	105,2	106,9
2012 toukokuu	104,9	105,5	106,0	106,5	106,9	105,5	105,4	105,6	106,7
2012 kesäkuu	105,3	105,7	106,3	106,8	107,0	105,9	105,6	106,1	106,7
2012 heinäkuu	105,3	105,7	106,2	106,8	106,9	106,0	105,8	105,9	106,8
2012 elokuu	105,6	105,8	106,2	107,0	107,1	106,3	106,1	106,1	106,9
2012 syyskuu	105,8	105,9	106,3	107,1	107,0	106,4	106,2	106,3	107,2
2012 lokakuu	105,8	105,7	106,2	107,2	106,6	106,2	105,8	106,2	107,0
2012 marraskuu	105,5	105,6	105,9	106,9	106,5	106,1	105,6	106,1	107,0
2012 joulukuu	105,5	105,5	105,9	107,1	106,5	106,2	105,5	106,0	107,0
2013 tammikuu	105,8	105,9	106,3	107,5	106,9	106,4	106,0	106,4	107,8
2013 helmikuu	106,0	106,1	106,5	107,8	107,0	106,4	105,9	106,5	107,8
2013 maaliskuu	106,1	106,1	106,7	108,0	106,8	106,6	106,3	106,9	108,0
2013 huhtikuu	106,6	106,3	107,1	108,2	107,0	107,0	106,8	107,6	108,0
2013 toukokuu	106,8	106,4	106,9	108,4	107,2	107,2	107,3	107,4	108,3
2013 kesäkuu	106,6	106,3	106,9	108,3	107,0	106,9	107,2	107,4	108,2

Liitetaulukko 2. Indeksiehto-osaindeksit

Vuosi ja kuukausi	1 P Rakennus- teknisten töiden tarvikkeet 2000=100	2 P LVI- tarvikkeet 2000=100	3 P Sähkö- tarvikkeet 2000=100	4 P Maalaus- tarvikkeet 2000=100	1 A Rakennus- teknisten töiden tarvikkeet 1995=100	2 A LVI- tarvikkeet 1995=100	3 A Sähkö- tarvikkeet 1995=100	4 A Maalaus- tarvikkeet 1995=100
2011 tammikuu	131,8	151,5	126,2	128,8	141,9	169,3	126,5	141,1
2011 helmikuu	132,5	150,4	127,3	128,9	142,6	167,9	127,5	141,1
2011 maaliskuu	133,5	149,8	127,1	129,3	143,7	167,3	127,4	141,7
2011 huhtikuu	135,3	150,2	127,4	128,9	145,6	167,8	127,6	141,3
2011 toukokuu	136,5	154,3	129,4	129,8	146,9	172,4	129,6	142,2
2011 kesäkuu	137,4	153,1	128,7	130,1	147,9	171,0	129,0	142,5
2011 heinäkuu	137,2	153,6	129,3	130,8	147,7	171,6	129,5	143,3
2011 elokuu	137,1	155,1	130,5	130,4	147,5	173,2	130,8	142,9
2011 syyskuu	137,4	156,1	131,3	131,4	147,9	174,4	131,6	143,9
2011 lokakuu	136,2	151,2	129,0	132,2	146,6	168,9	129,3	144,8
2011 marraskuu	136,3	153,5	130,0	131,8	146,7	171,4	130,3	144,4
2011 joulukuu	135,7	153,6	130,1	131,7	146,0	171,6	130,3	144,3
2012 tammikuu	136,7	153,1	129,8	131,8	147,1	171,0	130,1	144,4
2012 helmikuu	137,8	152,9	129,6	132,0	148,3	170,7	129,9	144,6
2012 maaliskuu	138,2	153,4	129,9	133,5	148,8	171,4	130,2	146,2
2012 huhtikuu	138,5	150,3	128,6	133,9	149,1	167,9	128,8	146,7
2012 toukokuu	138,7	151,7	129,5	135,1	149,3	169,4	129,7	148,1
2012 kesäkuu	139,7	152,5	129,8	135,1	150,4	170,3	130,1	148,1
2012 heinäkuu	139,6	152,7	130,4	135,1	150,3	170,6	130,7	148,0
2012 elokuu	140,2	153,9	131,0	134,0	150,9	171,8	131,3	146,8
2012 syyskuu	140,4	153,6	130,9	134,3	151,1	171,6	131,2	147,2
2012 lokakuu	140,7	152,6	130,6	134,1	151,5	170,4	130,8	146,9
2012 marraskuu	140,1	152,0	130,0	134,3	150,8	169,8	130,3	147,1
2012 joulukuu	140,1	152,4	130,2	133,3	150,8	170,2	130,5	146,1
2013 tammikuu	140,7	152,1	130,6	134,8	151,4	169,9	130,9	147,7
2013 helmikuu	140,9	151,7	130,7	135,3	151,6	169,4	130,9	148,3
2013 maaliskuu	141,2	150,3	130,2	136,1	152,0	167,9	130,4	149,1
2013 huhtikuu	141,7	148,1	129,1	135,6	152,6	165,4	129,3	148,6
2013 toukokuu	141,8	149,4	129,6	135,0	152,6	166,9	129,9	147,9
2013 kesäkuu	141,4	147,0	128,5	135,6	152,2	164,1	128,7	148,5

Liitetaulukko 3. Panosindeksit 2010=100

Panosnimike	2013 kesäkuu	
	Indeksi	Vuosimuutosprosentti
Työ	105,1	1,1
Tarvikkeet	106,9	0,7
Maa-aines	106,6	1,8
Betonielementit	104,4	-2,3
Puukannatteet	101,9	-2,0
Lämmöneristeet	115,2	3,7
Ilmastointilaitteet	103,6	-1,2
Ilmastointikanavat	83,4	-10,3
Säätöjärjestelmät	119,1	0,5
Sähkökeskukset	104,2	3,6
Valaisimet	107,0	2,8
Hissi	100,1	0,0
Rakennusalueen pintarakenteet ja varusteet	108,0	2,5
Teräsbetoni	130,6	9,6
Teräsrakenteet	103,5	-2,5
Tiilet ja harkot	115,5	6,0
Laastit ja tasoitteet	105,4	-2,1
Kiinnikkeet ja helat	106,9	1,1
Puutavara	96,8	2,6
Rakennuslevyt ja alakatot	107,4	-0,3
Puuikkunat ja -ovet	107,0	-1,0
Vesikatteet	112,6	-0,3
Lattianpäällysteet	96,1	1,6
Maalit, tapetit ja laatat	106,0	0,9
Keittiökalusteet ja kodinkoneet	104,7	-0,5
Vesi-, viemäri- ja saniteettikalusteet	108,7	3,0
Vesi-, viemäri- ja lämmityspotket	106,3	-1,8
Lämmityslaitteistot	94,9	-2,5
Sähköasennus	107,8	0,9
Palvelut	113,8	1,6

Liitetaulukko 4. Palvelut 2010=100

Vuosi ja kuukausi	Vakuutukset		Liittymismaksut		Kuljetukset		Konetyöt ja telineet		Työmaapalvelu	
	Indeksi	Vuosi- muutos- prosentti	Indeksi	Vuosi- muutos- prosentti	Indeksi	Vuosi- muutos- prosentti	Indeksi	Vuosi- muutos- prosentti	Indeksi	Vuosi- muutos- prosentti
2011 tammikuu	101,3	2,6	102,9	6,0	102,2	4,0	104,3	10,9	106,0	8,7
2011 helmikuu	101,7	2,5	102,9	6,1	102,8	5,1	100,4	7,0	111,1	13,6
2011 maaliskuu	102,0	2,8	102,9	6,1	105,5	5,5	100,4	7,1	111,6	13,7
2011 huhtikuu	102,7	3,3	102,9	6,1	102,4	2,1	100,4	4,4	112,0	13,4
2011 toukokuu	103,2	3,6	102,9	6,1	106,8	5,5	101,1	5,1	112,8	13,9
2011 kesäkuu	103,7	3,9	102,9	6,1	106,8	6,2	101,2	-0,6	112,7	13,3
2011 heinäkuu	103,9	3,8	102,9	-0,0	107,4	6,5	101,5	-2,4	112,8	12,8
2011 elokuu	104,1	3,5	102,9	-0,0	107,6	9,9	101,6	-2,4	113,2	11,9
2011 syyskuu	104,1	3,5	103,7	0,7	107,7	9,0	102,2	-1,7	114,1	12,3
2011 lokakuu	104,4	3,6	103,7	0,7	108,7	7,5	102,2	-1,6	114,2	12,3
2011 marraskuu	104,0	2,9	108,5	5,4	110,4	8,8	102,3	-1,6	113,8	11,3
2011 joulukuu	104,3	3,2	108,5	5,4	109,8	8,0	102,3	-1,9	113,8	10,9
2012 tammikuu	104,4	3,1	108,5	5,4	108,4	6,0	102,5	-1,7	117,4	10,8
2012 helmikuu	104,8	3,0	108,5	5,4	111,0	8,0	102,7	2,3	117,4	5,7
2012 maaliskuu	105,1	3,1	108,3	5,2	114,3	8,3	102,7	2,2	117,6	5,4
2012 huhtikuu	106,0	3,2	108,3	5,2	113,6	10,9	104,0	3,6	116,7	4,2
2012 toukokuu	105,8	2,6	108,3	5,2	114,1	6,8	104,6	3,5	115,8	2,7
2012 kesäkuu	106,1	2,3	108,3	5,2	115,2	7,9	104,6	3,4	115,9	2,8
2012 heinäkuu	106,4	2,3	108,3	5,2	115,2	7,3	104,6	3,1	115,7	2,6
2012 elokuu	106,3	2,2	108,3	5,2	115,6	7,4	104,6	3,0	115,3	1,8
2012 syyskuu	106,4	2,2	109,5	5,6	115,1	6,8	104,9	2,6	115,4	1,1
2012 lokakuu	106,6	2,1	109,5	5,6	115,2	6,0	104,9	2,6	115,5	1,1
2012 marraskuu	106,5	2,5	109,5	0,9	114,3	3,6	104,6	2,3	116,0	1,9
2012 joulukuu	106,3	1,9	109,5	0,9	115,1	4,8	104,5	2,2	116,0	1,9
2013 tammikuu	106,3	1,8	109,5	0,9	115,6	6,7	104,3	1,7	118,7	1,1
2013 helmikuu	106,7	1,8	109,5	0,9	115,9	4,4	104,2	1,4	120,3	2,5
2013 maaliskuu	106,9	1,7	109,3	0,9	116,2	1,7	104,0	1,3	120,6	2,6
2013 huhtikuu	107,1	1,0	109,3	0,9	116,4	2,4	103,5	-0,5	120,2	3,0
2013 toukokuu	107,4	1,5	109,3	0,9	116,4	2,0	104,0	-0,5	118,1	2,0
2013 kesäkuu	107,4	1,2	109,3	0,9	117,3	1,8	104,1	-0,5	119,9	3,5

Liitetaulukko 5. Ketjutetut sarjat

Vuosi ja kuukausi	Kokonais- indeksi 2005=100	Kokonais- indeksi 2000=100	Kokonais- indeksi 1995=100	Kokonais- indeksi 1990=100	Kokonais- indeksi 1980=100	Kokonais- indeksi 1973=100	Kokonais- indeksi 1964=100	Kokonais- indeksi 1951=100
2011 tammikuu	115,9	129,4	140,6	146,0	283,1	640,9	1174,7	1839,3
2011 helmikuu	116,2	129,7	141,0	146,4	283,9	642,6	1177,9	1844,3
2011 maaliskuu	117,0	130,6	142,0	147,4	285,8	647,1	1185,9	1856,9
2011 huhtikuu	117,6	131,3	142,7	148,1	287,2	650,2	1191,8	1866,0
2011 toukokuu	118,2	132,0	143,4	148,9	288,8	653,7	1198,1	1876,0
2011 kesäkuu	118,4	132,2	143,7	149,2	289,4	655,0	1200,6	1879,8
2011 heinäkuu	118,6	132,4	143,9	149,4	289,7	655,8	1202,0	1882,0
2011 elokuu	118,7	132,5	144,0	149,5	289,9	656,3	1202,9	1883,5
2011 syyskuu	118,9	132,8	144,3	149,9	290,6	657,9	1205,8	1888,0
2011 lokakuu	118,5	132,3	143,8	149,3	289,5	655,4	1201,2	1880,7
2011 marraskuu	118,9	132,7	144,2	149,8	290,4	657,4	1204,9	1886,5
2011 joulukuu	118,9	132,8	144,3	149,9	290,6	657,9	1205,8	1888,0
2012 tammikuu	119,4	133,3	144,9	150,4	291,7	660,2	1210,1	1894,8
2012 helmikuu	119,8	133,8	145,4	151,0	292,7	662,6	1214,5	1901,7
2012 maaliskuu	120,8	134,8	146,5	152,2	295,1	667,9	1224,2	1916,8
2012 huhtikuu	120,6	134,7	146,4	152,0	294,7	667,1	1222,6	1914,4
2012 toukokuu	120,9	135,0	146,7	152,3	295,4	668,6	1225,4	1918,8
2012 kesäkuu	121,2	135,3	147,1	152,7	296,1	670,3	1228,5	1923,5
2012 heinäkuu	121,2	135,3	147,0	152,7	296,1	670,2	1228,3	1923,3
2012 elokuu	121,3	135,4	147,2	152,8	296,4	670,9	1229,6	1925,3
2012 syyskuu	121,4	135,6	147,4	153,0	296,7	671,6	1230,9	1927,3
2012 lokakuu	121,4	135,6	147,3	153,0	296,6	671,5	1230,7	1927,0
2012 marraskuu	121,1	135,2	147,0	152,6	295,9	669,9	1227,7	1922,4
2012 joulukuu	121,1	135,3	147,0	152,6	296,0	669,9	1227,9	1922,6
2013 tammikuu	121,5	135,7	147,5	153,1	297,0	672,3	1232,1	1929,2
2013 helmikuu	121,8	136,0	147,8	153,5	297,6	673,6	1234,6	1933,1
2013 maaliskuu	122,0	136,2	148,0	153,7	298,1	674,7	1236,7	1936,3
2013 huhtikuu	122,3	136,6	148,5	154,1	298,9	676,6	1240,1	1941,7
2013 toukokuu	122,4	136,7	148,5	154,2	299,0	676,9	1240,6	1942,6
2013 kesäkuu	122,3	136,6	148,4	154,1	298,8	676,5	1239,9	1941,4

Liitetaulukko 6. Rakennuskustannusindeksi 1990=100

Vuosi ja kuukausi	Kokonaisindeksi 1990=100	Työpanokset 1990=100	Tarvikepanokset 1990=100	Muut panokset 1990=100	Asuin-kerrostalo 1990=100	Toimistorakennus 1990=100	Teollisuus- ja varastorakennus 1990=100	Maatalouden tuotantorakennus 1990=100
2011 tammikuu	146,0	154,5	152,2	116,1	144,3	144,4	157,8	155,5
2011 helmikuu	146,4	154,5	152,6	117,0	144,8	144,7	158,1	157,1
2011 maaliskuu	147,4	155,6	153,4	118,7	145,7	145,8	159,3	158,2
2011 huhtikuu	148,1	156,4	154,7	117,1	146,5	146,6	160,2	159,5
2011 toukokuu	148,9	156,2	155,6	119,8	147,3	147,2	160,8	160,6
2011 kesäkuu	149,2	156,2	156,1	119,9	147,5	147,6	161,1	160,8
2011 heinäkuu	149,4	156,1	156,3	120,3	147,7	147,9	161,4	160,7
2011 elokuu	149,5	156,1	156,5	120,5	147,8	147,9	161,6	161,1
2011 syyskuu	149,9	156,4	156,9	120,9	148,0	148,3	162,2	161,4
2011 lokakuu	149,3	156,4	155,7	121,5	147,4	148,2	161,2	161,5
2011 marraskuu	149,8	156,4	156,1	122,9	147,9	148,6	161,7	161,7
2011 joulukuu	149,9	157,1	156,0	122,6	148,0	148,7	161,9	162,2
2012 tammikuu	150,4	157,8	156,7	122,5	148,4	149,2	162,5	162,2
2012 helmikuu	151,0	157,8	157,3	124,0	148,8	149,4	163,7	162,8
2012 maaliskuu	152,2	160,0	157,8	125,9	150,0	150,7	164,8	164,0
2012 huhtikuu	152,0	159,3	157,9	125,7	149,9	150,6	164,5	164,0
2012 toukokuu	152,3	159,4	158,4	125,9	150,2	150,9	164,9	164,5
2012 kesäkuu	152,7	159,4	158,9	126,6	150,4	151,2	165,3	164,7
2012 heinäkuu	152,7	159,4	158,9	126,6	150,4	151,2	165,3	164,5
2012 elokuu	152,8	159,4	159,1	126,7	150,6	151,1	165,6	164,9
2012 syyskuu	153,0	159,7	159,3	126,6	150,7	151,2	165,9	164,6
2012 lokakuu	153,0	159,0	159,6	126,7	150,5	151,2	166,0	164,1
2012 marraskuu	152,6	159,1	159,0	126,3	150,3	150,8	165,6	163,9
2012 joulukuu	152,6	159,1	158,9	126,6	150,2	150,7	165,9	163,9
2013 tammikuu	153,1	159,3	159,6	127,4	150,7	151,2	166,4	164,5
2013 helmikuu	153,5	159,3	160,0	127,8	151,0	151,5	166,9	164,7
2013 maaliskuu	153,7	159,3	160,4	128,0	151,0	151,9	167,3	164,4
2013 huhtikuu	154,1	160,9	160,4	127,9	151,3	152,3	167,6	164,6
2013 toukokuu	154,2	161,1	160,4	127,7	151,4	152,1	167,9	164,9
2013 kesäkuu	154,1	161,1	160,0	128,6	151,4	152,1	167,7	164,7

Liitetaulukko 7. Rakennuskustannusindeksi 1995=100

Vuosi ja kuukausi	Kokonaisindeksi 1995=100	Työpanokset 1995=100	Tarvikepanokset 1995=100	Muut panokset 1995=100	Asuin-kerrostalo 1995=100	Toimistorakennus 1995=100	Teollisuusrakennus 1995=100	Maatalouden tuotantorakennus 1995=100
2011 tammikuu	140,6	149,7	144,9	115,1	139,9	138,4	146,7	152,2
2011 helmikuu	141,0	149,9	145,3	116,0	140,4	138,7	147,0	153,8
2011 maaliskuu	142,0	150,9	146,1	117,6	141,2	139,7	148,0	154,9
2011 huhtikuu	142,7	151,7	147,3	116,1	142,0	140,5	148,9	156,1
2011 toukokuu	143,4	151,5	148,1	118,8	142,8	141,1	149,5	157,3
2011 kesäkuu	143,7	151,5	148,6	118,9	143,0	141,4	149,7	157,4
2011 heinäkuu	143,9	151,4	148,9	119,3	143,1	141,7	150,0	157,4
2011 elokuu	144,0	151,4	149,0	119,5	143,2	141,8	150,2	157,7
2011 syyskuu	144,3	151,6	149,4	119,9	143,4	142,1	150,7	158,0
2011 lokakuu	143,8	151,7	148,2	120,5	142,9	142,0	149,8	158,1
2011 marraskuu	144,2	151,7	148,7	121,8	143,3	142,4	150,3	158,3
2011 joulukuu	144,3	152,4	148,6	121,6	143,4	142,5	150,5	158,8
2012 tammikuu	144,9	153,0	149,2	121,4	143,8	142,9	151,1	158,8
2012 helmikuu	145,4	153,0	149,8	123,0	144,3	143,2	152,1	159,4
2012 maaliskuu	146,5	155,2	150,2	124,8	145,4	144,4	153,2	160,5
2012 huhtikuu	146,4	154,5	150,3	124,6	145,3	144,3	152,9	160,6
2012 toukokuu	146,7	154,6	150,8	124,8	145,6	144,6	153,3	161,0
2012 kesäkuu	147,1	154,5	151,3	125,5	145,8	144,9	153,7	161,2
2012 heinäkuu	147,0	154,6	151,3	125,5	145,8	144,9	153,7	161,0
2012 elokuu	147,2	154,6	151,5	125,6	145,9	144,8	153,9	161,4
2012 syyskuu	147,4	154,9	151,7	125,5	146,1	144,9	154,2	161,2
2012 lokakuu	147,3	154,2	152,0	125,6	145,9	144,9	154,3	160,6
2012 marraskuu	147,0	154,3	151,4	125,2	145,7	144,5	153,9	160,5
2012 joulukuu	147,0	154,3	151,4	125,6	145,5	144,4	154,2	160,4
2013 tammikuu	147,5	154,5	151,9	126,3	146,1	144,9	154,7	161,1
2013 helmikuu	147,8	154,5	152,4	126,7	146,3	145,2	155,1	161,2
2013 maaliskuu	148,0	154,5	152,8	126,9	146,4	145,5	155,5	161,0
2013 huhtikuu	148,5	156,0	152,7	126,9	146,7	146,0	155,8	161,2
2013 toukokuu	148,5	156,2	152,8	126,7	146,7	145,8	156,0	161,5
2013 kesäkuu	148,4	156,2	152,4	127,5	146,7	145,8	155,8	161,2

Liitetaulukko 8. Rakennuskustannusindeksi 2000=100

Vuosi ja kuukausi	Kokonaisindeksi 2000=100	Työpanokset 2000=100	Tarvikepanokset 2000=100	Muut panokset 2000=100	Asuin-kerrostalo 2000=100	Rivitalo 2000=100	Toimistorakennus 2000=100	Teollisuusrakennus 2000=100	Maatalouden tuotantorakennus 2000=100
2012 tammikuu	133,3	132,1	138,3	121,3	132,7	131,3	132,0	137,4	143,1
2012 helmikuu	133,8	132,1	138,8	122,8	133,2	131,7	132,3	138,3	143,6
2012 maaliskuu	134,8	134,0	139,3	124,6	134,3	132,8	133,4	139,3	144,6
2012 huhtikuu	134,7	133,4	139,3	124,5	134,1	132,5	133,3	139,0	144,6
2012 toukokuu	135,0	133,5	139,8	124,7	134,4	132,9	133,6	139,4	145,1
2012 kesäkuu	135,3	133,5	140,3	125,3	134,6	133,4	133,9	139,7	145,2
2012 heinäkuu	135,3	133,5	140,2	125,3	134,6	133,4	133,8	139,7	145,1
2012 elokuu	135,4	133,5	140,4	125,4	134,7	133,8	133,8	140,0	145,4
2012 syyskuu	135,6	133,7	140,6	125,4	134,8	134,0	133,9	140,2	145,2
2012 lokakuu	135,6	133,2	140,8	125,4	134,6	134,0	133,8	140,3	144,7
2012 marraskuu	135,2	133,2	140,3	125,0	134,5	133,7	133,5	139,9	144,6
2012 joulukuu	135,3	133,2	140,3	125,4	134,4	133,7	133,4	140,2	144,5
2013 tammikuu	135,7	133,4	140,8	126,1	134,9	134,1	133,9	140,7	145,1
2013 helmikuu	136,0	133,4	141,2	126,5	135,1	134,3	134,2	141,0	145,2
2013 maaliskuu	136,2	133,4	141,6	126,8	135,1	134,4	134,4	141,4	145,0
2013 huhtikuu	136,6	134,7	141,6	126,7	135,4	135,0	134,9	141,6	145,2
2013 toukokuu	136,7	134,9	141,6	126,5	135,5	135,3	134,7	141,9	145,5
2013 kesäkuu	136,6	134,9	141,3	127,3	135,4	135,1	134,7	141,7	145,2

Liitetaulukko 9. Rakennuskustannusindeksi 2005=100

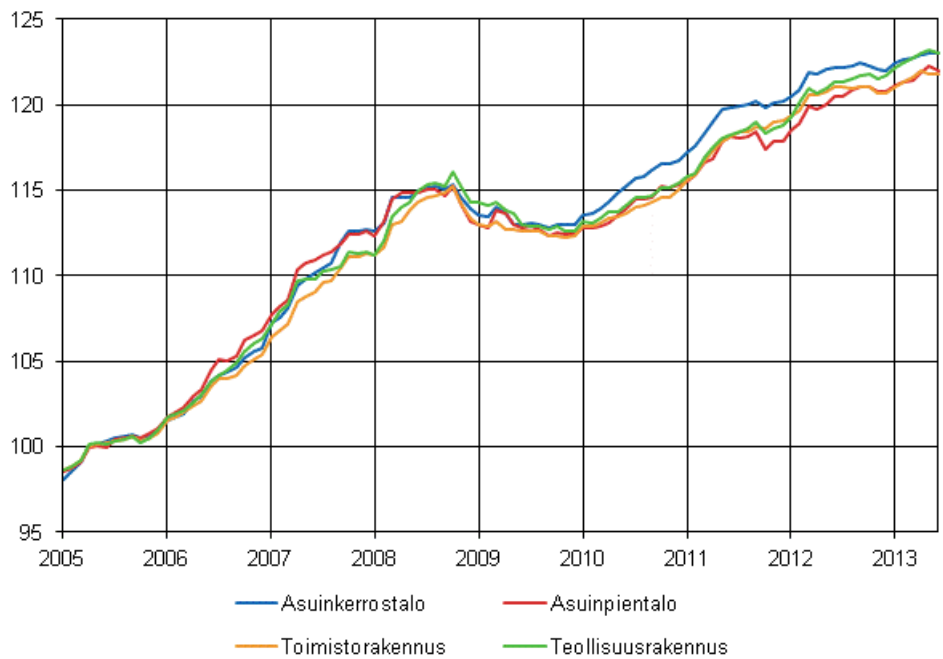
Vuosi ja kuukausi	Kokonaisindeksi 2005=100	Työpanokset 2005=100	Tarvikepanokset 2005=100	Muut panokset 2005=100	Asuin-kerrostalo 2005=100	Asuin-pientalo 2005=100	Toimisto-rakennus 2005=100	Teollisuus-rakennus 2005=100	Maatalouden tuotanto-rakennus 2005=100
2012 tammikuu	119,4	117,5	121,6	116,5	120,5	118,5	119,4	119,3	125,7
2012 helmikuu	119,8	117,5	122,0	118,0	120,9	118,9	119,6	120,1	126,2
2012 maaliskuu	120,8	119,1	122,4	119,8	121,9	119,9	120,6	121,0	127,1
2012 huhtikuu	120,6	118,6	122,5	119,6	121,8	119,7	120,5	120,7	127,1
2012 toukokuu	120,9	118,7	122,9	119,8	122,0	120,0	120,8	121,0	127,5
2012 kesäkuu	121,2	118,6	123,3	120,4	122,2	120,5	121,0	121,3	127,7
2012 heinäkuu	121,2	118,7	123,3	120,4	122,2	120,5	121,0	121,3	127,5
2012 elokuu	121,3	118,7	123,5	120,5	122,3	120,9	121,0	121,5	127,8
2012 syyskuu	121,4	118,9	123,6	120,4	122,4	121,0	121,0	121,7	127,6
2012 lokakuu	121,4	118,4	123,8	120,5	122,2	121,0	121,0	121,8	127,2
2012 marraskuu	121,1	118,4	123,4	120,1	122,1	120,7	120,7	121,5	127,1
2012 joulukuu	121,1	118,4	123,3	120,5	122,0	120,7	120,6	121,7	127,0
2013 tammikuu	121,5	118,6	123,8	121,2	122,4	121,1	121,0	122,1	127,5
2013 helmikuu	121,8	118,6	124,1	121,6	122,6	121,3	121,3	122,5	127,6
2013 maaliskuu	122,0	118,6	124,5	121,8	122,7	121,4	121,6	122,7	127,4
2013 huhtikuu	122,3	119,7	124,4	121,7	122,9	121,9	121,9	123,0	127,6
2013 toukokuu	122,4	119,9	124,5	121,5	123,0	122,2	121,8	123,2	127,8
2013 kesäkuu	122,3	119,9	124,2	122,3	123,0	122,0	121,8	123,0	127,7

Liitetaulukko 10. Luovutushintakerroin

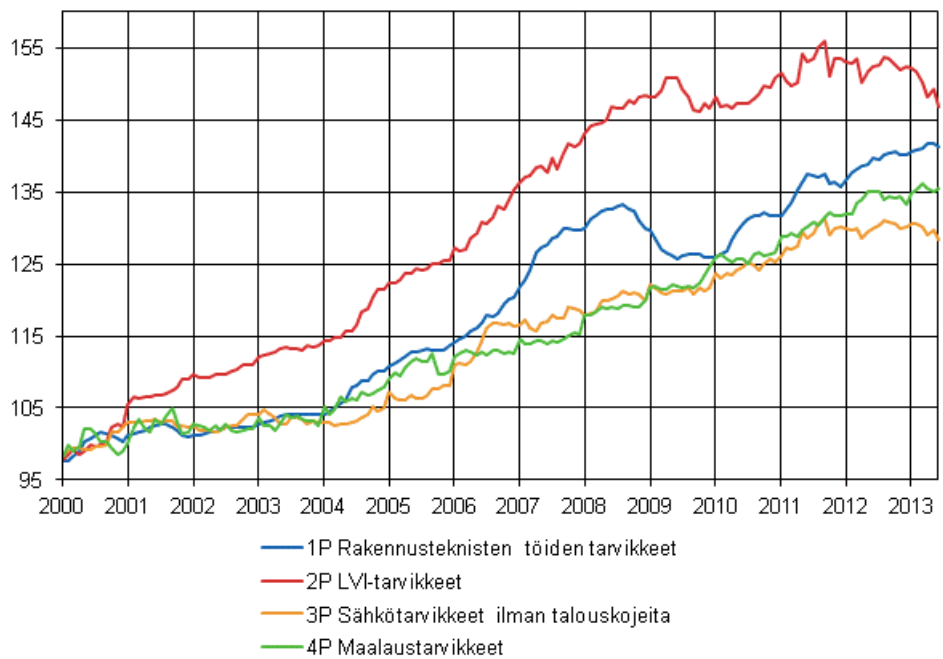
Vuosi ja kuukausi	Luovutushintakerroin 1949 tammikuu = 100
2011 tammikuu	2824,8
2011 helmikuu	2832,4
2011 maaliskuu	2849,0
2011 huhtikuu	2865,6
2011 toukokuu	2881,9
2011 kesäkuu	2885,8
2011 heinäkuu	2887,9
2011 elokuu	2890,2
2011 syyskuu	2894,2
2011 lokakuu	2883,5
2011 marraskuu	2892,5
2011 joulukuu	2894,7
2012 tammikuu	2901,8
2012 helmikuu	2911,1
2012 maaliskuu	2934,9
2012 huhtikuu	2932,5
2012 toukokuu	2938,5
2012 kesäkuu	2942,6
2012 heinäkuu	2942,4
2012 elokuu	2944,7
2012 syyskuu	2947,3
2012 lokakuu	2943,3
2012 marraskuu	2939,4
2012 joulukuu	2937,0
2013 tammikuu	2948,3
2013 helmikuu	2952,9
2013 maaliskuu	2954,1
2013 huhtikuu	2959,7
2013 toukokuu	2961,3
2013 kesäkuu	2960,9

Liitekuviot

Liitekuvio 1. Talotyyppi-indeksit 2005=100



Liitekuvio 2. Osaindeksit P 2000=100



Laatuseloste: Rakennuskustannusindeksi

1. Tilastotietojen relevanssi

1.1 Tietosisältö ja käyttötarkoitus

Rakennuskustannusindeksit kuvaavat talonrakentamisen tuotantopanosten: tarvikkeiden, palkkojen ja muiden panosten hintojen kehitystä koko maan tasolla suhteessa indeksin perusvuoden hintoihin, jos perusajankohtana määritellyn kaltainen rakennushanke toteutettaisiin tarkasteluajankohtana perusajankohdan tuotantotekniikalla. Lisäksi rakennuskustannusindeksien avulla voidaan tarkastella pitkän aikavälin kustannuskehitystä.

1.2 Käsitteet, luokitukset, tietolähteet

1.2.1 Tietolähteet

Rakennuskustannusindeksi perustuu rakennustarvikkeiden valmistajilta ja tukku- ja vähittäiskaupoista kerättyihin hintatietoihin. Työkustannusten muutokset saadaan Tilastokeskuksen ansiotasoindeksistä. Lisäksi indeksissä hyödynnetään Tilastokeskuksen muiden indeksien hintakeruiden yhteydessä kerättyä tietoa aina kun se on mahdollista.

1.2.2 Käytetyt luokitukset

Alla oleva taulukko kuvaa virallisen rakennusluokituksen (talotyyppien) yhteyden rakennuskustannusindeksiin 2010=100 laskennan pohjana käytettyihin hanke- ja remonttityyppeihin. Hanketyypillä tarkoitetaan taulukon mukaista kokonaisuutta kuvaamaan muodostettua laskennallista yksikköä.

<i>Uudisrakentamisen ja korjausrakentamisen indeksit.</i> <i>Virallinen rakennuskustannusindeksi lasketaan painottamalla rasteroitujen tyyppien panosrakenteet.</i>		
	Hanketyyppi uudisrakentaminen	Remonttityyppi korjausrakentaminen
Erilliset pientalot (=omakotitalot)	Asuinpienitalo	Omakotitalojen remontit
Kytkeytyt pientalot (=rivitalot)	Asuinkerrostalo	Asuntoremontit
Asuinkerrostalot		Asunto-osakeyhtiöiden remontit
Liikerakennukset Toimistorakennukset Liikenteen rakennukset	Toimitila	Toimitilojen ja tuotantorakennusten remontit
Hoitoalan rakennukset Kokoontumisrakennukset Opetusrakennukset		
Teollisuusrakennukset Varastorakennukset		
Maatalousrakennukset	Maatalous	-
Vapaa-ajan asuinrakennukset (=kesämökkit)	-	-
Palo- ja pelastustoimen rakennukset Muut rakennukset	-	-

Virallinen rakennuskustannusindeksi lasketaan rasteroitujen hanketyyppien avulla ja se kuvaa ammattimaisen, liiketoiminnallisen uudisrakentamisen kustannuskehitystä. Virallinen rakennuskustannusindeksi mittaa kustannuskehitystä rakentajan näkökulmasta eikä se sisällä kaikkia rakennuttajalle aiheutuvia kustannuksia.

Virallinen rakennuskustannusindeksi (ammattimainen uudisrakentaminen) jakautuu työ-, tarvike- ja muihin panoksiin sekä rakennustyyppittäisiin alaindekseihin seuraavasti: asuinkerrostalo, tuottajamuotoista omakoti- ja rivitalorakentamista kuvaava asuinpientalo, toimisto- ja liikerakennuksia kuvaava toimitila ja teollisuusrakentamista kuvaava tuotantorakennus. Virallisen rakennuskustannusindeksin panosnimikkeistö perustuu Tilastokeskuksen omaan luokitukseen.

Tilastokeskus julkaisemat talonrakentamisen kustannusindeksit voidaan luokitella virallisen rakennusluokituksen mukaan kahteen pääluokkaan, asuinrakentamisen ja muun kuin asuinrakentamisen kustannusindekseihin.

Asuinrakentamisen indeksit voidaan jaotella edelleen uudisrakentamiseen ja korjausrakentamiseen. Uudisrakentamista edustavat ammattirakentamisen indeksit asuinkerrostalo ja asuinpientalo. Hanketyyppi asuinpientalo kuvaa ammattimaisesti, tuottajamuotoisesti toteutettuja omakoti- ja rivitaloja (virallisen rakennusluokituksen luokat erilliset pientalot sekä rivi- ja ketjutilat). Asuinrakentamiseen liittyvää korjausrakentamista edustavat indeksit asuntoremontti ja omakotitalon peruskorjaus sekä asunto-osakeyhtiön remontti. Asuntoremontti ja omakotitalon peruskorjaus kuvaavat omatoimista korjausrakentamista, asunto-osakeyhtiön remontti kuvaa ammattimaista korjausrakentamista.

Muun kuin asuinrakentamisen uudisrakentamisen indeksejä ovat ammattirakentamisen talotyyppi-indeksit toimitila, tuotantorakennus sekä omatoimisen uudisrakentamisen talotyyppi-indeksi maatalouden tuotantorakennus. Muun kuin asuinrakentamisen korjausrakentamista kuvaa ammattimaisen korjausrakentamisen indeksi toimitilojen ja tuotantorakennusten remontit (taulukon hanketyyppi toimitila).

1.2.3 Käytetyt käsitteet

Korjausrakentaminen

Korjausrakentamisella tarkoitetaan laajasti ottaen kaikkea sitä toimintaa, jolla pyritään parantamaan tai ylläpitämään olemassa olevan rakennuksen tai sen osien kuntoa.

Uudisrakentaminen

Uudisrakentamisella tarkoitetaan rakentamista, joka tuottaa uutta tilaa tai uuden rakennuksen.

Ammattimainen rakentaminen

Ammattimaisella rakentamisella tarkoitetaan liiketaloudellista rakentamista eli maksua vastaan tapahtuvaa rakentamista, vrt. omatoiminen rakentaminen.

Omatoiminen rakentaminen

Omatoimisella rakentamisella tarkoitetaan kotitalouksien itse toteuttamia rakennushankkeita, joita ovat mm. omakotitalojen, kesämökkien, maatalousrakennusten ja muiden talousrakennusten uudis- ja korjausrakentaminen ilman palkattua työvoimaa. vrt. ammattimainen rakentaminen.

Rakennuskustannukset ja rakennustyön hinta

Rakennuskustannuksilla tarkoitetaan sitä rahamäärää, joka tarvitaan tietyn ominaisuuksiltaan määritellyn rakennuksen tai rakennustyön tekemiseksi kun nämä kustannukset on määriteltävä panoshintojen mukaan. Rakennuskustannusindeksi mittaa tällä tavoin määritellyn rakennustyökokonaisuuden kustannuskehitystä ajassa. Rakennustyön hinnalla tarkoitetaan sitä rahamäärää, jolla joku on valmis suorittamaan kyseisen työn. Tämä hinta määräytyy panoshintojen ohella vallitsevan markkinatilanteen mukaan.

1.3 Lait, asetukset ja suositukset

Tilastojen laadintaa ohjaa valtion tilastotoimen yleislaki, [tilastolaki](#), jonka mukaan tilastoihin tulee ensi sijassa käyttää muihin tarkoituksiin kerättyä tietoa. Tiedonantajilta kerätään vain ne välttämättömät tiedot, joita ei saada muualta.

Rakennuskustannusindeksin tuotantoa ja tietosisältöä ohjaa Euroopan Unionin komission asetus lyhyen aikavälin tilastoista N:o 1165/98. Asetus velvoittaa jäsenvaltioita tuottamaan tietoa rakennuskustannuksista sekä erikseen rakennustarvikkeiden ja työn hinnan kehittymisestä. Tilastojen muuttujat on määritelty Euroopan Unionin komission asetuksessa 588/2001.

2. Tilaston menetelmäkuvaus

Rakennuskustannusindeksi lasketaan Laspeyresin hintaindeksin mukaisesti. Indeksien laskenta vaatii perusvuoden painorakenteen lisäksi valittujen hyödykkeiden kuukausittaisen hintaseurannan.

Rakennuskustannusindeksin painorakenne on muodostettu esimerkkihankkeiksi valittujen erityyppisten rakennusten toteutuneiden rakennuskustannusten perusteella. Painorakenteessa kukin rakennuskustannusten osatekijä saa rakentamiskustannusosuutensa mukaisen painon. Tätä jakoa on täydennetty mm. rakennusmateriaalien menekkitietojen perusteella, jotta erilaiset rakenneratkaisut ja rakennusmateriaalivaihtoehdot olisivat indeksissä paremmin edustettuina.

Indeksien painorakenteeseen on sisällytetty tärkeimmät rakennuskustannusten osatekijät. Nämä on ryhmitelty työ-, tarvike- ja muihin kustannuksiin ja edelleen alaryhmiin. Lopuksi alimman ryhmän hyödykkeitä edustamaan on valittu yksi tai useampia ominaisuuksiltaan muuttumattomia hyödykkeitä, joiden hintoja kuukausittain seurataan. Hintatiedot kerätään rakennustarvikkeiden valmistajilta, tukku- ja vähittäiskaupoilta.

3. Tietojen oikeellisuus ja tarkkuus

Rakennuskustannusindeksin laskenta perustuu noin 300 tiedonantajalta kerättyihin yli 1000 hintatietoon. Indeksit kuvaavat talonrakentamisen peruspanosten keskimääräistä hintakehitystä koko maan tasolla. Indeksit eivät kerro mahdollisista eri alueiden eroavaisuuksista.

4. Tietojen ajantasaisuus ja oikea-aikaisuus

Hintatiedot kerätään kuukauden 15. päivän mukaisina. Ammattirakentajien indeksit lasketaan arvonlisäverottomista hinnoista ja omatoimisen rakentamisen indeksit arvonlisäverollisista hinnoista.

Rakennuskustannusindeksi ilmestyy kohdekuukautta seuraavan kuukauden 15. päivä. Jos päivä sattuu viikonloppuun niin indeksi julkaistaan edellisenä arkipäivänä.

5. Tietojen saatavuus ja läpinäkyvyys/selkeys

Rakennuskustannusindeksin tietoja julkaistaan seuraavasti: Rakennuskustannusindeksi julkistamistiedotteena Tilastokeskuksen internet sivuilla ja painettuna julkaisuna kuukausittain. Tietoja julkaistaan myös Tilastokeskuksen maksuttomassa tilastotietojen itsepalvelujärjestelmässä (StatFin). Lisäksi Tilastokeskus tuottaa maksullisia erityisselvityksiä rakennuskustannusindeksin aineistosta asiakkaiden toimeksiannosta.

6. Tilastojen vertailukelpoisuus

Rakennuskustannusindeksistä lasketaan pitkiä aikasarjoja. Näiden indeksien (esimerkiksi 1964=100 ja 1980=100) muutokset vastaavat aina uusimman indeksin muutoksia.

7. Tietojen yhtenäisyys

Rakennuskustannusindeksin julkaistut indeksipisteluvut ovat julkaisuhetkellä aina lopullisia. Tämän jälkeen niitä ei enää muuteta.

Rakennuskustannusindeksiin liittyvää dokumentaatiota on saatavissa julkaisusta, tilaston kotisivulta sekä indeksiä tuottavasta Tilastokeskuksen yksiköstä.

Suomen virallinen tilasto
Finlands officiella statistik
Official Statistics of Finland

Hinnat ja kustannukset 2013

Lisätietoja

Heidi Pirkola 09 1734 3246

Anne Virokannas 09 1734 3348

Vastaava tilastojohtaja:

Hannele Orjala

rakennus.indeksit@tilastokeskus.fi

www.tilastokeskus.fi

Lähde: Rakennuskustannusindeksi. Tilastokeskus

Asiakaspalaute: www.tilastokeskus.fi/palaute

*Tietopalvelu, Tilastokeskus
puh. 09 1734 2220
www.tilastokeskus.fi*

*Julkaisutilaukset, Edita Publishing Oy
puh. 020 450 05
asiakaspalvelu.publishing@edita.fi
www.editapublishing.fi*

*ISSN 1796-0479
= Suomen virallinen tilasto
ISSN 1795-4282 (pdf)
ISSN 0784-8196 (print)
Tuotenumero 3263 (print)*