

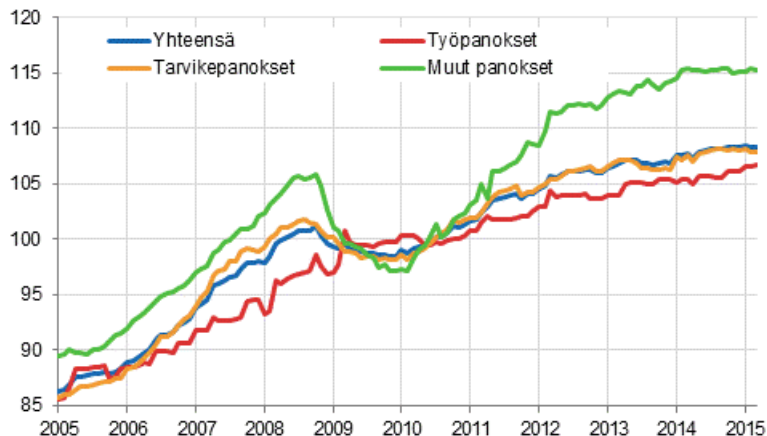
Rakennuskustannusindeksi

2015, maaliskuu

Rakennuskustannukset nousivat maaliskuussa 0,5 prosenttia vuodentakaisesta

Tilastokeskuksen mukaan rakennuskustannukset nousivat vuoden 2015 maaliskuussa 0,5 prosenttia edellisen vuoden maaliskuuhun verrattuna. Rakentamisen työpanosten hinnat nousivat 1,2 prosenttia. Tarvikepanosten hinnat nousivat 0,2 prosenttia ja muiden panosten hinnat laskivat 0,1 prosenttia vuotta aiemmasta.

Rakennuskustannusindeksi 2010=100



Helmikuusta maaliskuuhun rakennuskustannusten kokonaisindeksi pysyi lähes ennallaan. Työpanosten ja tarvikepanosten hinnat nousivat hieman. Muiden panosten hinnat laskivat 0,1 prosenttia edellisestä kuukaudesta.

Sisällys

Taulukot

Liitetaulukot

Liitetaulukko 1.1. Rakennuskustannusindeksi 2010=100.....	3
Liitetaulukko 1.2. Rakennuskustannusindeksi 2010=100 talotyypeittäin.....	4
Liitetaulukko 2. Indeksiehto-osaindeksit.....	5
Liitetaulukko 3. Panosindeksit 2010=100.....	6
Liitetaulukko 4. Palvelut 2010=100.....	7
Liitetaulukko 5. Ketjutetut sarjat.....	8
Liitetaulukko 6. Rakennuskustannusindeksi 1990=100.....	9
Liitetaulukko 7. Rakennuskustannusindeksi 1995=100.....	10
Liitetaulukko 8. Rakennuskustannusindeksi 2000=100.....	11
Liitetaulukko 9. Rakennuskustannusindeksi 2005=100.....	12
Liitetaulukko 10. Luovutushintakerroin.....	13

Kuviot

Liitekuviot

Liitekuvio 1. Talotyyppi-indeksit 2005=100.....	14
Liitekuvio 2. Osaindeksit P 2000=100.....	14
Laatuseloste: Rakennuskustannusindeksi.....	15

Liitetaulukot

Liitetaulukko 1.1. Rakennuskustannusindeksi 2010=100

Vuosi ja kuukausi	RKI 2010=100 kokonaisindeksi		Työ		Tarvikkeet		Palvelut	
	Indeksi	Vuosimuutosprosentti	Indeksi	Vuosi- muutos- prosentti	Indeksi	Vuosi- muutos- prosentti	Indeksi	Vuosi- muutos- prosentti
2013 tammikuu	106,4	1,8	103,9	1,0	106,5	1,8	112,8	4,0
2013 helmikuu	106,6	1,7	103,9	1,0	106,8	1,7	113,2	3,1
2013 maaliskuu	106,8	1,0	103,9	-0,4	107,1	1,7	113,3	1,7
2013 huhtikuu	107,1	1,4	104,9	1,0	107,1	1,6	113,3	1,8
2013 toukokuu	107,2	1,2	105,1	1,0	107,1	1,3	113,1	1,4
2013 kesäkuu	107,1	0,9	105,1	1,1	106,9	0,7	113,8	1,6
2013 heinäkuu	106,8	0,7	105,1	1,1	106,4	0,3	113,8	1,6
2013 elokuu	106,9	0,6	105,0	1,0	106,4	0,2	114,4	2,0
2013 syyskuu	106,7	0,4	105,0	0,8	106,2	-0,1	114,0	1,7
2013 lokakuu	106,8	0,5	105,4	1,6	106,3	-0,3	113,5	1,2
2013 marraskuu	107,0	0,9	105,4	1,6	106,5	0,3	114,1	2,1
2013 joulukuu	106,9	0,8	105,4	1,6	106,3	0,1	114,2	1,9
2014 tammikuu	107,5	1,0	105,2	1,2	107,4	0,8	114,5	1,5
2014 helmikuu	107,5	0,8	105,4	1,4	107,2	0,3	115,2	1,8
2014 maaliskuu	107,8	0,9	105,4	1,4	107,6	0,5	115,4	1,8
2014 huhtikuu	107,3	0,2	105,0	0,0	107,0	-0,1	115,3	1,8
2014 toukokuu	107,9	0,7	105,7	0,6	107,7	0,6	115,2	1,9
2014 kesäkuu	108,0	0,8	105,7	0,6	107,9	1,0	115,1	1,1
2014 heinäkuu	108,1	1,2	105,7	0,5	108,1	1,6	115,3	1,3
2014 elokuu	108,1	1,2	105,6	0,5	108,2	1,6	115,2	0,7
2014 syyskuu	108,1	1,3	105,6	0,5	108,1	1,8	115,4	1,2
2014 lokakuu	108,3	1,3	106,1	0,6	108,1	1,7	115,4	1,7
2014 marraskuu	108,3	1,2	106,1	0,6	108,2	1,6	114,9	0,7
2014 joulukuu	108,2	1,2	106,1	0,6	108,1	1,7	115,0	0,7
2015 tammikuu	108,5	0,9	106,6	1,4	108,1	0,7	115,1	0,6
2015 helmikuu	108,3	0,7	106,6	1,2	107,8	0,6	115,4	0,1
2015 maaliskuu	108,3	0,5	106,7	1,2	107,9	0,2	115,2	-0,1

Liitetaulukko 1.2. Rakennuskustannusindeksi 2010=100 talotyypeittäin

Vuosi ja kuukausi	Asuin-pientalo	Asuin-kerrostalo	Toimitila	Tuotanto-rakennus	Maa-talous-rakennus	Toimitila- ja teollisuus-rakennusten remontit	Omakoti-talon remontti	Asunto-osake-yhtiön remontti	Asunto-remontti
2013 tammikuu	105,8	105,9	106,3	107,5	106,9	106,4	106,0	106,4	107,8
2013 helmikuu	106,0	106,1	106,5	107,8	107,0	106,4	105,9	106,5	107,8
2013 maaliskuu	106,1	106,1	106,7	108,0	106,8	106,6	106,3	106,9	108,0
2013 huhtikuu	106,6	106,3	107,1	108,2	107,0	107,0	106,8	107,6	108,0
2013 toukokuu	106,8	106,4	106,9	108,4	107,2	107,2	107,3	107,4	108,3
2013 kesäkuu	106,6	106,3	106,9	108,3	107,0	106,9	107,2	107,4	108,2
2013 heinäkuu	106,4	106,2	106,7	107,9	106,9	106,9	107,0	106,9	107,9
2013 elokuu	106,6	106,2	106,7	107,9	106,8	107,0	107,2	107,1	108,0
2013 syyskuu	106,3	106,1	106,6	107,7	106,6	106,8	107,1	106,8	107,9
2013 lokakuu	106,2	106,3	106,7	107,9	106,8	106,8	107,1	106,7	107,7
2013 marraskuu	106,6	106,3	106,9	108,0	106,9	106,9	107,6	107,2	108,5
2013 joulukuu	106,3	106,3	106,9	107,9	106,8	107,0	107,7	107,2	108,7
2014 tammikuu	107,1	106,8	107,4	108,6	107,1	107,1	108,2	107,4	109,5
2014 helmikuu	107,1	106,9	107,3	108,7	107,4	107,2	108,0	107,4	108,8
2014 maaliskuu	107,6	107,1	107,5	108,9	107,7	107,3	108,5	107,7	109,1
2014 huhtikuu	107,2	106,7	107,0	108,3	107,4	107,1	108,4	107,3	109,0
2014 toukokuu	108,0	107,3	107,6	109,0	108,1	107,6	108,9	107,9	108,9
2014 kesäkuu	108,1	107,3	107,5	109,1	107,9	107,5	108,8	107,8	108,7
2014 heinäkuu	108,1	107,5	107,7	109,3	108,0	107,7	108,9	108,1	108,8
2014 elokuu	108,2	107,4	107,6	109,4	108,0	107,6	109,1	107,9	108,5
2014 syyskuu	108,2	107,4	107,7	109,3	107,8	107,7	109,4	108,1	108,7
2014 lokakuu	108,1	107,6	107,8	109,6	108,0	107,7	109,5	107,8	108,9
2014 marraskuu	108,3	107,4	107,9	109,6	107,6	107,6	108,7	107,8	108,3
2014 joulukuu	108,0	107,4	107,8	109,7	107,8	107,6	108,7	107,5	108,1
2015 tammikuu	108,0	107,8	108,1	109,9	107,8	107,5	108,4	107,6	108,4
2015 helmikuu	107,8	107,7	108,0	109,7	107,6	107,6	108,8	107,7	109,6
2015 maaliskuu	107,9	107,7	108,0	109,5	108,0	107,6	109,0	107,8	110,0

Liitetaulukko 2. Indeksiehto-osaindeksit

Vuosi ja kuukausi	1 P Rakennus- teknisten töiden tarvikkeet 2000=100	2 P LVI- tarvikkeet 2000=100	3 P Sähkö- tarvikkeet 2000=100	4 P Maalaus- tarvikkeet 2000=100	1 A Rakennus- teknisten töiden tarvikkeet 1995=100	2 A LVI- tarvikkeet 1995=100	3 A Sähkö- tarvikkeet 1995=100	4 A Maalaus- tarvikkeet 1995=100
2013 tammikuu	140,7	152,1	130,6	134,8	151,4	169,9	130,9	147,7
2013 helmikuu	140,9	151,7	130,7	135,3	151,6	169,4	130,9	148,3
2013 maaliskuu	141,2	150,3	130,2	136,1	152,0	167,9	130,4	149,1
2013 huhtikuu	141,7	148,1	129,1	135,6	152,6	165,4	129,3	148,6
2013 toukokuu	141,8	149,4	129,6	135,0	152,6	166,9	129,9	147,9
2013 kesäkuu	141,4	147,0	128,5	135,6	152,2	164,1	128,7	148,5
2013 heinäkuu	140,2	148,7	129,3	135,0	150,9	166,1	129,5	147,9
2013 elokuu	140,5	148,8	129,6	135,7	151,2	166,2	129,8	148,7
2013 syyskuu	140,4	147,1	128,7	135,5	151,1	164,3	129,0	148,5
2013 lokakuu	139,9	146,5	128,5	134,4	150,5	163,7	128,8	147,3
2013 marraskuu	140,4	146,4	128,5	136,4	151,1	163,5	128,7	149,4
2013 joulukuu	140,1	145,8	128,2	136,5	150,8	162,8	128,4	149,6
2014 tammikuu	141,9	147,2	128,6	136,9	152,8	164,4	128,8	149,9
2014 helmikuu	142,0	146,0	128,0	135,3	152,9	163,1	128,2	148,3
2014 maaliskuu	142,7	146,8	128,1	136,0	153,6	164,0	128,4	149,0
2014 huhtikuu	141,6	146,9	128,2	135,9	152,4	164,1	128,4	148,9
2014 toukokuu	143,3	146,8	128,1	135,8	154,3	163,9	128,4	148,8
2014 kesäkuu	144,1	146,6	127,3	135,0	155,1	163,7	127,6	147,9
2014 heinäkuu	144,3	147,8	127,8	135,7	155,3	165,0	128,1	148,7
2014 elokuu	144,6	147,1	128,2	134,9	155,7	164,3	128,4	147,8
2014 syyskuu	144,7	146,3	127,8	135,3	155,8	163,4	128,0	148,2
2014 lokakuu	144,1	146,1	127,6	135,1	155,2	163,2	127,8	148,1
2014 marraskuu	144,5	146,5	127,7	135,6	155,5	163,6	128,0	148,5
2014 joulukuu	144,2	147,6	128,2	135,2	155,2	164,8	128,4	148,1
2015 tammikuu	143,9	146,8	128,3	135,4	154,9	164,0	128,5	148,3
2015 helmikuu	143,2	147,8	128,7	134,7	154,2	165,1	129,0	147,5
2015 maaliskuu	143,5	145,8	127,6	134,8	154,5	162,9	127,9	147,7

Liitetaulukko 3. Panosindeksit 2010=100

Panosnimike	2015 maaliskuu	
	Indeksi	Vuosimuutosprosentti
Työ	106,7	1,2
Tarvikkeet	107,9	0,2
Maa-aines	111,6	1,1
Betonielementit	103,5	-1,1
Puukannatteet	96,9	-1,2
Lämmöneristeet	112,6	-3,0
Ilmastointilaitteet	101,6	-1,2
Ilmastointikanavat	72,2	-10,2
Säätöjärjestelmät	119,4	1,4
Sähkökeskukset	106,3	1,8
Valaisimet	104,9	-1,1
Hissi	97,8	-1,7
Rakennusalueen pintarakenteet ja varusteet	111,7	0,5
Teräsbetoni	142,7	6,0
Teräsrakenteet	104,1	0,2
Tiilet ja harkot	110,0	-3,0
Laastit ja tasoitteet	100,5	-0,6
Kiinnikkeet ja helat	114,2	2,7
Puutavara	102,9	0,5
Rakennuslevyt ja alakatot	111,7	5,2
Puuikkunat ja -ovet	109,3	1,0
Vesikatteet	108,9	-1,2
Lattianpäällysteet	93,9	-2,8
Maalit, tapetit ja laatat	108,6	0,1
Keittiökalusteet ja kodinkoneet	105,0	-0,2
Vesi-, viemäri- ja saniteettikalusteet	107,6	0,3
Vesi-, viemäri- ja lämmityspotket	107,5	1,7
Lämmityslaitteistot	100,6	0,8
Sähköasennus	107,3	0,0
Palvelut	115,2	-0,1

Liitetaulukko 4. Palvelut 2010=100

Vuosi ja kuukausi	Vakuutukset		Liittymismaksut		Kuljetukset		Konetyöt ja telineet		Työmaapalvelu	
	Indeksi	Vuosi- muutos- prosentti	Indeksi	Vuosi- muutos- prosentti	Indeksi	Vuosi- muutos- prosentti	Indeksi	Vuosimuutos- prosentti	Indeksi	Vuosi- muutos- prosentti
2013 tammikuu	106,3	1,8	109,5	0,9	115,6	6,7	104,3	1,7	118,7	1,1
2013 helmikuu	106,7	1,8	109,5	0,9	115,9	4,4	104,2	1,4	120,3	2,5
2013 maaliskuu	106,9	1,7	109,3	0,9	116,2	1,7	104,0	1,3	120,6	2,6
2013 huhtikuu	107,1	1,0	109,3	0,9	116,4	2,4	103,5	-0,5	120,2	3,0
2013 toukokuu	107,4	1,5	109,3	0,9	116,4	2,0	104,0	-0,5	118,1	2,0
2013 kesäkuu	107,4	1,2	109,3	0,9	117,3	1,8	104,1	-0,5	119,9	3,5
2013 heinäkuu	107,3	0,9	109,3	0,9	117,3	1,8	104,1	-0,4	119,9	3,6
2013 elokuu	107,1	0,7	109,3	0,9	118,3	2,4	104,8	0,2	120,1	4,1
2013 syyskuu	107,1	0,6	109,4	-0,1	117,7	2,3	104,8	-0,0	119,2	3,3
2013 lokakuu	107,0	0,4	109,4	-0,1	116,6	1,2	104,9	0,0	119,2	3,3
2013 marraskuu	107,1	0,5	109,4	-0,1	117,9	3,1	104,9	0,3	119,3	2,9
2013 joulukuu	107,3	0,9	109,4	-0,1	118,0	2,5	104,9	0,4	119,4	2,9
2014 tammikuu	107,2	0,8	110,2	0,7	118,0	2,0	104,9	0,6	120,6	1,6
2014 helmikuu	107,8	1,0	110,5	1,0	118,8	2,5	104,9	0,6	122,3	1,6
2014 maaliskuu	107,8	0,8	110,5	1,1	119,1	2,5	104,9	0,9	122,3	1,4
2014 huhtikuu	108,0	0,9	110,5	1,1	119,1	2,3	104,8	1,3	121,8	1,4
2014 toukokuu	107,6	0,1	110,5	1,1	119,5	2,7	104,7	0,7	120,4	1,9
2014 kesäkuu	108,2	0,7	110,5	1,1	119,3	1,7	104,1	0,0	120,3	0,3
2014 heinäkuu	108,2	0,8	110,5	1,1	119,7	2,1	104,4	0,2	120,1	0,2
2014 elokuu	108,4	1,2	110,5	1,1	119,7	1,2	104,3	-0,5	119,7	-0,3
2014 syyskuu	108,4	1,2	111,6	2,0	119,7	1,7	104,6	-0,2	119,9	0,6
2014 lokakuu	108,4	1,3	111,6	2,0	119,7	2,7	104,3	-0,6	120,0	0,7
2014 marraskuu	108,5	1,4	111,6	2,0	118,9	0,9	103,4	-1,5	120,7	1,2
2014 joulukuu	108,5	1,2	112,7	3,1	118,9	0,8	103,3	-1,5	120,8	1,2
2015 tammikuu	108,5	1,2	112,7	2,3	118,8	0,7	102,6	-2,2	122,4	1,5
2015 helmikuu	108,7	0,9	112,7	2,0	118,8	0,1	101,3	-3,4	125,3	2,5
2015 maaliskuu	108,6	0,7	112,7	2,0	118,8	-0,2	101,4	-3,3	124,3	1,6

Liitetaulukko 5. Ketjutetut sarjat

Vuosi ja kuukausi	Kokonais- indeksi 2005=100	Kokonais- indeksi 2000=100	Kokonais- indeksi 1995=100	Kokonais- indeksi 1990=100	Kokonais- indeksi 1980=100	Kokonais- indeksi 1973=100	Kokonais- indeksi 1964=100	Kokonais- indeksi 1951=100
2013 tammikuu	121,5	135,7	147,5	153,1	297,0	672,3	1232,1	1929,2
2013 helmikuu	121,8	136,0	147,8	153,5	297,6	673,6	1234,6	1933,1
2013 maaliskuu	122,0	136,2	148,0	153,7	298,1	674,7	1236,7	1936,3
2013 huhtikuu	122,3	136,6	148,5	154,1	298,9	676,6	1240,1	1941,7
2013 toukokuu	122,4	136,7	148,5	154,2	299,0	676,9	1240,6	1942,6
2013 kesäkuu	122,3	136,6	148,4	154,1	298,8	676,5	1239,9	1941,4
2013 heinäkuu	122,0	136,3	148,1	153,8	298,2	674,9	1237,0	1936,9
2013 elokuu	122,1	136,3	148,1	153,8	298,3	675,2	1237,6	1937,8
2013 syyskuu	121,9	136,1	147,9	153,6	297,9	674,3	1235,8	1935,1
2013 lokakuu	122,0	136,2	148,1	153,7	298,1	674,8	1236,8	1936,6
2013 marraskuu	122,2	136,5	148,3	154,0	298,6	676,0	1239,0	1939,9
2013 joulukuu	122,1	136,4	148,2	153,9	298,4	675,4	1237,9	1938,3
2014 tammikuu	122,8	137,1	149,0	154,7	300,0	679,2	1244,8	1949,1
2014 helmikuu	122,8	137,1	149,0	154,8	300,1	679,3	1245,1	1949,5
2014 maaliskuu	123,1	137,5	149,4	155,1	300,8	680,9	1248,0	1954,0
2014 huhtikuu	122,6	136,9	148,7	154,4	299,5	677,9	1242,4	1945,3
2014 toukokuu	123,3	137,7	149,6	155,3	301,3	681,9	1249,9	1957,0
2014 kesäkuu	123,3	137,7	149,7	155,4	301,4	682,2	1250,4	1957,8
2014 heinäkuu	123,5	137,9	149,9	155,6	301,8	683,1	1251,9	1960,3
2014 elokuu	123,5	137,9	149,9	155,6	301,8	683,1	1252,0	1960,4
2014 syyskuu	123,5	137,9	149,9	155,6	301,8	683,2	1252,2	1960,6
2014 lokakuu	123,7	138,1	150,1	155,8	302,1	683,9	1253,5	1962,7
2014 marraskuu	123,7	138,1	150,1	155,8	302,2	684,1	1253,9	1963,3
2014 joulukuu	123,6	138,0	150,0	155,8	302,0	683,7	1253,1	1962,1
2015 tammikuu	123,9	138,3	150,3	156,1	302,7	685,1	1255,7	1966,2
2015 helmikuu	123,7	138,1	150,1	155,9	302,2	684,2	1254,0	1963,4
2015 maaliskuu	123,7	138,1	150,1	155,9	302,3	684,2	1254,1	1963,6

Liitetaulukko 6. Rakennuskustannusindeksi 1990=100

Vuosi ja kuukausi	Kokonais- indeksi 1990=100	Työpanokset 1990=100	Tarvike- panokset 1990=100	Muut panokset 1990=100	Asuin- kerrostalo 1990=100	Toimisto- rakennus 1990=100	Teollisuus- ja varasto- rakennus 1990=100	Maatalouden tuotanto- rakennus 1990=100
2013 tammikuu	153,1	159,3	159,6	127,4	150,7	151,2	166,4	164,5
2013 helmikuu	153,5	159,3	160,0	127,8	151,0	151,5	166,9	164,7
2013 maaliskuu	153,7	159,3	160,4	128,0	151,0	151,9	167,3	164,4
2013 huhtikuu	154,1	160,9	160,4	127,9	151,3	152,3	167,6	164,6
2013 toukokuu	154,2	161,1	160,4	127,7	151,4	152,1	167,9	164,9
2013 kesäkuu	154,1	161,1	160,0	128,6	151,4	152,1	167,7	164,7
2013 heinäkuu	153,8	161,2	159,4	128,5	151,2	151,9	167,0	164,5
2013 elokuu	153,8	161,0	159,4	129,3	151,2	151,8	167,1	164,4
2013 syyskuu	153,6	161,0	159,1	128,8	151,0	151,7	166,8	164,1
2013 lokakuu	153,7	161,7	159,1	128,2	151,3	151,9	167,1	164,4
2013 marraskuu	154,0	161,7	159,4	128,9	151,4	152,1	167,2	164,5
2013 joulukuu	153,9	161,7	159,2	129,0	151,4	152,1	167,0	164,4
2014 tammikuu	154,7	161,3	160,9	129,3	152,1	152,8	168,1	164,8
2014 helmikuu	154,8	161,5	160,6	130,1	152,1	152,8	168,3	165,3
2014 maaliskuu	155,1	161,5	161,2	130,3	152,4	153,0	168,7	165,7
2014 huhtikuu	154,4	160,9	160,3	130,2	151,9	152,3	167,6	165,3
2014 toukokuu	155,3	162,1	161,3	130,1	152,7	153,1	168,8	166,4
2014 kesäkuu	155,4	162,0	161,6	130,0	152,8	153,0	169,0	166,1
2014 heinäkuu	155,6	162,0	161,9	130,2	153,0	153,3	169,2	166,2
2014 elokuu	155,6	161,9	162,0	130,1	152,9	153,2	169,3	166,3
2014 syyskuu	155,6	161,9	162,0	130,3	152,9	153,3	169,3	165,9
2014 lokakuu	155,8	162,7	161,8	130,3	153,1	153,4	169,7	166,2
2014 marraskuu	155,8	162,7	162,0	129,8	152,9	153,5	169,7	165,7
2014 joulukuu	155,8	162,7	161,8	130,0	152,9	153,4	169,8	166,0
2015 tammikuu	156,1	163,5	162,0	130,0	153,4	153,8	170,1	166,0
2015 helmikuu	155,9	163,5	161,5	130,3	153,3	153,7	169,8	165,6
2015 maaliskuu	155,9	163,5	161,5	130,1	153,2	153,7	169,6	166,2

Liitetaulukko 7. Rakennuskustannusindeksi 1995=100

Vuosi ja kuukausi	Kokonais- indeksi 1995=100	Työpanokset 1995=100	Tarvike- panokset 1995=100	Muut panokset 1995=100	Asuin- kerrostalo 1995=100	Toimisto- rakennus 1995=100	Teollisuus- rakennus 1995=100	Maatalouden tuotanto- rakennus 1995=100
2013 tammikuu	147,5	154,5	151,9	126,3	146,1	144,9	154,7	161,1
2013 helmikuu	147,8	154,5	152,4	126,7	146,3	145,2	155,1	161,2
2013 maaliskuu	148,0	154,5	152,8	126,9	146,4	145,5	155,5	161,0
2013 huhtikuu	148,5	156,0	152,7	126,9	146,7	146,0	155,8	161,2
2013 toukokuu	148,5	156,2	152,8	126,7	146,7	145,8	156,0	161,5
2013 kesäkuu	148,4	156,2	152,4	127,5	146,7	145,8	155,8	161,2
2013 heinäkuu	148,1	156,3	151,8	127,5	146,6	145,5	155,2	161,0
2013 elokuu	148,1	156,2	151,8	128,2	146,5	145,5	155,4	161,0
2013 syyskuu	147,9	156,2	151,5	127,7	146,4	145,4	155,0	160,6
2013 lokakuu	148,1	156,8	151,5	127,1	146,6	145,5	155,3	160,9
2013 marraskuu	148,3	156,8	151,8	127,8	146,7	145,8	155,4	161,1
2013 joulukuu	148,2	156,8	151,6	127,9	146,7	145,8	155,2	160,9
2014 tammikuu	149,0	156,4	153,2	128,2	147,4	146,4	156,3	161,4
2014 helmikuu	149,0	156,7	152,9	129,0	147,5	146,4	156,4	161,8
2014 maaliskuu	149,4	156,7	153,5	129,2	147,7	146,6	156,8	162,3
2014 huhtikuu	148,7	156,1	152,6	129,1	147,2	146,0	155,8	161,8
2014 toukokuu	149,6	157,2	153,6	129,0	148,0	146,7	156,9	162,9
2014 kesäkuu	149,7	157,1	153,9	128,9	148,1	146,6	157,1	162,6
2014 heinäkuu	149,9	157,1	154,1	129,1	148,3	146,9	157,3	162,7
2014 elokuu	149,9	157,0	154,2	129,0	148,2	146,8	157,4	162,8
2014 syyskuu	149,9	157,0	154,2	129,2	148,2	146,9	157,3	162,5
2014 lokakuu	150,1	157,7	154,1	129,2	148,4	147,0	157,8	162,7
2014 marraskuu	150,1	157,7	154,3	128,7	148,2	147,1	157,7	162,2
2014 joulukuu	150,0	157,7	154,1	128,9	148,2	147,0	157,8	162,5
2015 tammikuu	150,3	158,5	154,2	128,9	148,7	147,4	158,1	162,5
2015 helmikuu	150,1	158,5	153,8	129,2	148,5	147,3	157,8	162,1
2015 maaliskuu	150,1	158,6	153,8	129,0	148,5	147,3	157,7	162,7

Liitetaulukko 8. Rakennuskustannusindeksi 2000=100

Vuosi ja kuukausi	Kokonaisindeksi 2000=100	Työpanokset 2000=100	Tarvikepanokset 2000=100	Muut panokset 2000=100	Asuin-kerrostalo 2000=100	Rivitalo 2000=100	Toimistorakennus 2000=100	Teollisuusrakennus 2000=100	Maatalouden tuotantorakennus 2000=100
2013 tammikuu	135,7	133,4	140,8	126,1	134,9	134,1	133,9	140,7	145,1
2013 helmikuu	136,0	133,4	141,2	126,5	135,1	134,3	134,2	141,0	145,2
2013 maaliskuu	136,2	133,4	141,6	126,8	135,1	134,4	134,4	141,4	145,0
2013 huhtikuu	136,6	134,7	141,6	126,7	135,4	135,0	134,9	141,6	145,2
2013 toukokuu	136,7	134,9	141,6	126,5	135,5	135,3	134,7	141,9	145,5
2013 kesäkuu	136,6	134,9	141,3	127,3	135,4	135,1	134,7	141,7	145,2
2013 heinäkuu	136,3	135,0	140,7	127,3	135,3	134,8	134,4	141,2	145,0
2013 elokuu	136,3	134,9	140,7	128,0	135,3	135,1	134,4	141,3	145,0
2013 syyskuu	136,1	134,9	140,4	127,5	135,1	134,7	134,3	141,0	144,7
2013 lokakuu	136,2	135,4	140,5	126,9	135,3	134,5	134,4	141,2	145,0
2013 marraskuu	136,5	135,4	140,7	127,6	135,5	135,1	134,6	141,3	145,1
2013 joulukuu	136,4	135,4	140,5	127,7	135,4	134,7	134,7	141,2	144,9
2014 tammikuu	137,1	135,0	142,0	128,0	136,1	135,7	135,3	142,1	145,4
2014 helmikuu	137,1	135,3	141,7	128,8	136,1	135,7	135,2	142,2	145,8
2014 maaliskuu	137,5	135,3	142,3	129,0	136,4	136,3	135,4	142,6	146,2
2014 huhtikuu	136,9	134,8	141,5	128,9	135,9	135,9	134,8	141,7	145,8
2014 toukokuu	137,7	135,8	142,4	128,8	136,6	136,8	135,5	142,6	146,8
2014 kesäkuu	137,7	135,7	142,6	128,7	136,7	137,0	135,4	142,8	146,5
2014 heinäkuu	137,9	135,7	142,9	128,9	136,9	136,9	135,7	143,0	146,5
2014 elokuu	137,9	135,6	143,0	128,8	136,8	137,2	135,6	143,1	146,6
2014 syyskuu	137,9	135,6	142,9	129,0	136,8	137,1	135,7	143,1	146,3
2014 lokakuu	138,1	136,2	142,8	129,0	137,0	137,0	135,8	143,4	146,5
2014 marraskuu	138,1	136,2	143,0	128,5	136,8	137,3	135,9	143,4	146,1
2014 joulukuu	138,0	136,2	142,8	128,7	136,9	136,8	135,8	143,5	146,4
2015 tammikuu	138,3	136,9	142,9	128,8	137,3	136,8	136,2	143,8	146,3
2015 helmikuu	138,1	136,9	142,5	129,0	137,1	136,6	136,0	143,5	146,0
2015 maaliskuu	138,1	136,9	142,6	128,8	137,1	136,7	136,1	143,4	146,5

Liitetaulukko 9. Rakennuskustannusindeksi 2005=100

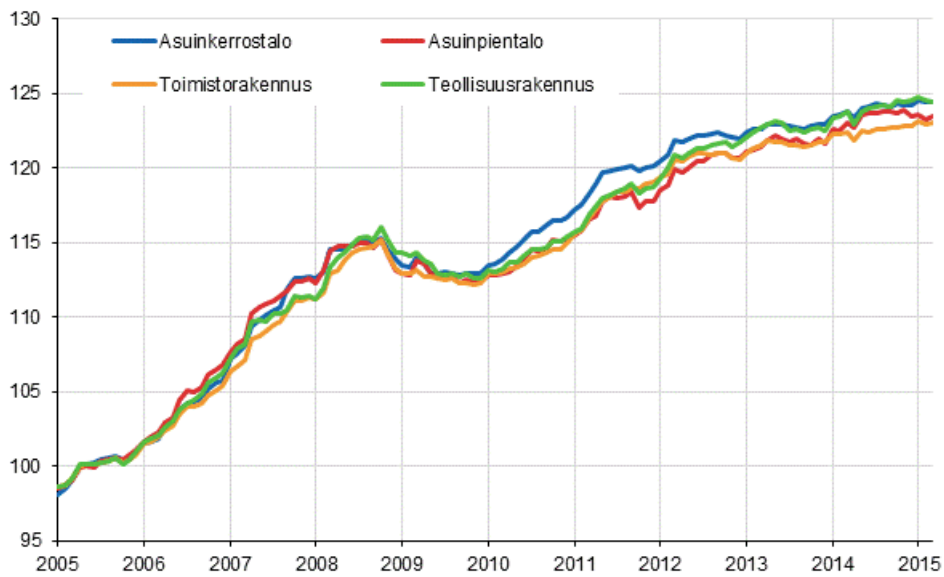
Vuosi ja kuukausi	Kokonaisindeksi 2005=100	Työpanokset 2005=100	Tarvikepanokset 2005=100	Muut panokset 2005=100	Asuin-kerrostalo 2005=100	Asuin-pientalo 2005=100	Toimisto-rakennus 2005=100	Teollisuus-rakennus 2005=100	Maatalouden tuotanto-rakennus 2005=100
2013 tammikuu	121,5	118,6	123,8	121,2	122,4	121,1	121,0	122,1	127,5
2013 helmikuu	121,8	118,6	124,1	121,6	122,6	121,3	121,3	122,5	127,6
2013 maaliskuu	122,0	118,6	124,5	121,8	122,7	121,4	121,6	122,7	127,4
2013 huhtikuu	122,3	119,7	124,4	121,7	122,9	121,9	121,9	123,0	127,6
2013 toukokuu	122,4	119,9	124,5	121,5	123,0	122,2	121,8	123,2	127,8
2013 kesäkuu	122,3	119,9	124,2	122,3	123,0	122,0	121,8	123,0	127,7
2013 heinäkuu	122,0	120,0	123,6	122,3	122,8	121,7	121,5	122,6	127,5
2013 elokuu	122,1	119,9	123,7	123,0	122,8	122,0	121,5	122,7	127,4
2013 syyskuu	121,9	119,9	123,4	122,5	122,7	121,7	121,4	122,4	127,2
2013 lokakuu	122,0	120,3	123,5	121,9	122,9	121,5	121,5	122,6	127,4
2013 marraskuu	122,2	120,3	123,7	122,7	123,0	122,0	121,7	122,7	127,5
2013 joulukuu	122,1	120,3	123,5	122,7	122,9	121,7	121,8	122,6	127,4
2014 tammikuu	122,8	120,0	124,8	123,0	123,5	122,6	122,3	123,4	127,8
2014 helmikuu	122,8	120,2	124,6	123,8	123,6	122,5	122,3	123,5	128,1
2014 maaliskuu	123,1	120,2	125,1	124,0	123,8	123,1	122,5	123,8	128,5
2014 huhtikuu	122,6	119,8	124,3	123,9	123,4	122,7	121,9	123,0	128,1
2014 toukokuu	123,3	120,7	125,2	123,8	124,0	123,6	122,5	123,8	129,0
2014 kesäkuu	123,3	120,6	125,4	123,6	124,1	123,8	122,4	124,0	128,8
2014 heinäkuu	123,5	120,6	125,6	123,9	124,3	123,7	122,7	124,2	128,8
2014 elokuu	123,5	120,5	125,7	123,8	124,2	123,9	122,6	124,3	128,9
2014 syyskuu	123,5	120,5	125,7	124,0	124,2	123,8	122,7	124,2	128,6
2014 lokakuu	123,7	121,1	125,6	124,0	124,4	123,7	122,8	124,5	128,8
2014 marraskuu	123,7	121,1	125,7	123,5	124,2	124,0	122,9	124,5	128,4
2014 joulukuu	123,6	121,1	125,6	123,6	124,2	123,5	122,8	124,6	128,6
2015 tammikuu	123,9	121,7	125,7	123,7	124,6	123,6	123,1	124,8	128,6
2015 helmikuu	123,7	121,7	125,3	124,0	124,5	123,3	123,0	124,6	128,4
2015 maaliskuu	123,7	121,7	125,3	123,8	124,5	123,4	123,1	124,5	128,8

Liitetaulukko 10. Luovutushintakerroin

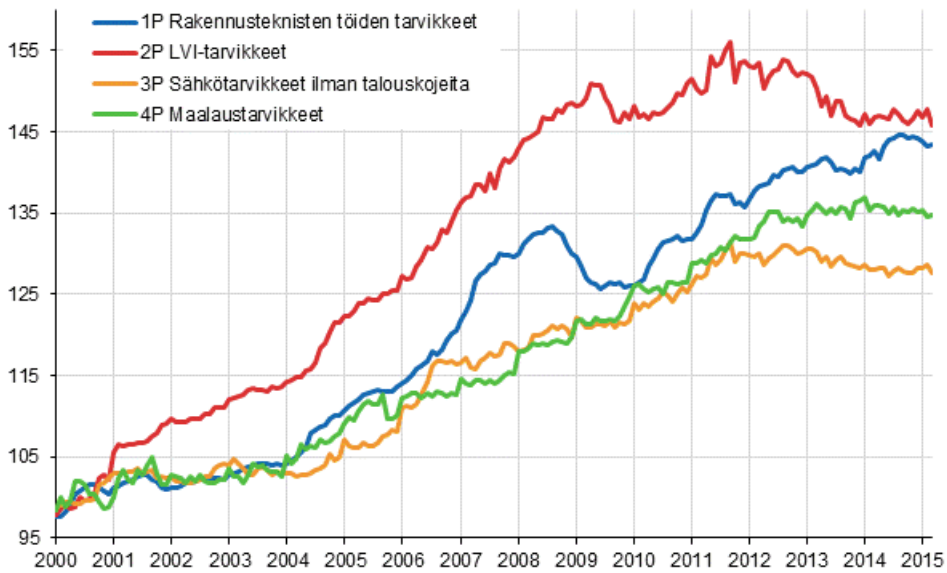
Vuosi ja kuukausi	Luovutushintakerroin 1949 tammikuu = 100
2013 tammikuu	2948,3
2013 helmikuu	2952,9
2013 maaliskuu	2954,1
2013 huhtikuu	2959,7
2013 toukokuu	2961,3
2013 kesäkuu	2960,9
2013 heinäkuu	2957,3
2013 elokuu	2956,7
2013 syyskuu	2953,4
2013 lokakuu	2958,5
2013 marraskuu	2961,0
2013 joulukuu	2960,4
2014 tammikuu	2974,4
2014 helmikuu	2975,7
2014 maaliskuu	2981,0
2014 huhtikuu	2970,3
2014 toukokuu	2987,0
2014 kesäkuu	2988,1
2014 heinäkuu	2993,1
2014 elokuu	2990,6
2014 syyskuu	2990,5
2014 lokakuu	2994,8
2014 marraskuu	2991,3
2014 joulukuu	2991,6
2015 tammikuu	3000,8
2015 helmikuu	2997,5
2015 maaliskuu	2997,3

Liitekuviot

Liitekuvio 1. Talotyyppi-indeksit 2005=100



Liitekuvio 2. Osaindeksit P 2000=100



Laatuseloste: Rakennuskustannusindeksi

1. Tilastotietojen relevanssi

1.1 Tietosisältö ja käyttötarkoitus

Rakennuskustannusindeksit kuvaavat talonrakentamisen tuotantopanosten: tarvikkeiden, palkkojen ja muiden panosten hintojen kehitystä koko maan tasolla suhteessa indeksin perusvuoden hintoihin, jos perusajankohtana määritellyn kaltainen rakennushanke toteutettaisiin tarkasteluajankohtana perusajankohdan tuotantotekniikalla. Lisäksi rakennuskustannusindeksien avulla voidaan tarkastella pitkän aikavälin kustannuskehitystä.

1.2 Käsitteet, luokitukset, tietolähteet

1.2.1 Tietolähteet

Rakennuskustannusindeksi perustuu rakennustarvikkeiden valmistajilta ja tukku- ja vähittäiskaupoista kerättyihin hintatietoihin. Työkustannusten muutokset saadaan Tilastokeskuksen ansiotasoindeksistä. Lisäksi indeksissä hyödynnetään Tilastokeskuksen muiden indeksien hintakeruiden yhteydessä kerättyä tietoa aina kun se on mahdollista.

1.2.2 Käytetyt luokitukset

Alla oleva taulukko kuvaa virallisen rakennusluokituksen (talotyyppien) yhteyden rakennuskustannusindeksiin 2010=100 laskennan pohjana käytettyihin hanke- ja remonttityyppeihin. Hanketyypillä tarkoitetaan taulukon mukaista kokonaisuutta kuvaamaan muodostettua laskennallista yksikköä.

<i>Uudisrakentamisen ja korjausrakentamisen indeksit.</i> <i>Virallinen rakennuskustannusindeksi lasketaan painottamalla rasteroitujen tyyppien panosrakenteet.</i>		
	Hanketyyppi uudisrakentaminen	Remonttityyppi korjausrakentaminen
Erilliset pientalot (=omakotitalot)	Asuinpienitalo	Omakotitalojen remontit
Kytkeytyt pientalot (=rivitalot)	Asuinkerrostalo	Asuntoremontit
Asuinkerrostalot		Asunto-osakeyhtiöiden remontit
Liikerakennukset Toimistorakennukset Liikenteen rakennukset	Toimitila	Toimitilojen ja tuotantorakennusten remontit
Hoitoalan rakennukset Kokoontumisrakennukset Opetusrakennukset		
Teollisuusrakennukset Varastorakennukset		
Maatalousrakennukset	Maatalous	-
Vapaa-ajan asuinrakennukset (=kesämökki)	-	-
Palo- ja pelastustoimen rakennukset Muut rakennukset	-	-

Virallinen rakennuskustannusindeksi lasketaan rasteroitujen hanketyyppien avulla ja se kuvaa ammattimaisen, liiketoiminnallisen uudisrakentamisen kustannuskehitystä. Virallinen rakennuskustannusindeksi mittaa kustannuskehitystä rakentajan näkökulmasta eikä se sisällä kaikkia rakennuttajalle aiheutuvia kustannuksia.

Virallinen rakennuskustannusindeksi (ammattimainen uudisrakentaminen) jakautuu työ-, tarvike- ja muihin panoksiin sekä rakennustyyppittäisiin alaindekseihin seuraavasti: asuinkerrostalo, tuottajamuotoista omakoti- ja rivitalorakentamista kuvaava asuinpientalo, toimisto- ja liikerakennuksia kuvaava toimitila ja teollisuusrakentamista kuvaava tuotantorakennus. Virallisen rakennuskustannusindeksin panosnimikkeistö perustuu Tilastokeskuksen omaan luokitukseen.

Tilastokeskus julkaisemat talonrakentamisen kustannusindeksit voidaan luokitella virallisen rakennusluokituksen mukaan kahteen pääluokkaan, asuinrakentamisen ja muun kuin asuinrakentamisen kustannusindekseihin.

Asuinrakentamisen indeksit voidaan jaotella edelleen uudisrakentamiseen ja korjausrakentamiseen. Uudisrakentamista edustavat ammattirakentamisen indeksit asuinkerrostalo ja asuinpientalo. Hanketyyppi asuinpientalo kuvaa ammattimaisesti, tuottajamuotoisesti toteutettuja omakoti- ja rivitaloja (virallisen rakennusluokituksen luokat erilliset pientalot sekä rivi- ja ketjutilat). Asuinrakentamiseen liittyvää korjausrakentamista edustavat indeksit asuntoremontti ja omakotitalon peruskorjaus sekä asunto-osakeyhtiön remontti. Asuntoremontti ja omakotitalon peruskorjaus kuvaavat omatoimista korjausrakentamista, asunto-osakeyhtiön remontti kuvaa ammattimaista korjausrakentamista.

Muun kuin asuinrakentamisen uudisrakentamisen indeksejä ovat ammattirakentamisen talotyyppi-indeksit toimitila, tuotantorakennus sekä omatoimisen uudisrakentamisen talotyyppi-indeksi maatalouden tuotantorakennus. Muun kuin asuinrakentamisen korjausrakentamista kuvaa ammattimaisen korjausrakentamisen indeksi toimitilojen ja tuotantorakennusten remontit (taulukon hanketyyppi toimitila).

1.2.3 Käytetyt käsitteet

Korjausrakentaminen

Korjausrakentamisella tarkoitetaan laajasti ottaen kaikkea sitä toimintaa, jolla pyritään parantamaan tai ylläpitämään olemassa olevan rakennuksen tai sen osien kuntoa.

Uudisrakentaminen

Uudisrakentamisella tarkoitetaan rakentamista, joka tuottaa uutta tilaa tai uuden rakennuksen.

Ammattimainen rakentaminen

Ammattimaisella rakentamisella tarkoitetaan liiketaloudellista rakentamista eli maksua vastaan tapahtuvaa rakentamista, vrt. omatoiminen rakentaminen.

Omatoiminen rakentaminen

Omatoimisella rakentamisella tarkoitetaan kotitalouksien itse toteuttamia rakennushankkeita, joita ovat mm. omakotitalojen, kesämökkien, maatalousrakennusten ja muiden talousrakennusten uudis- ja korjausrakentaminen ilman palkattua työvoimaa. vrt. ammattimainen rakentaminen.

Rakennuskustannukset ja rakennustyön hinta

Rakennuskustannuksilla tarkoitetaan sitä rahamäärää, joka tarvitaan tietyn ominaisuuksiltaan määritellyn rakennuksen tai rakennustyön tekemiseksi kun nämä kustannukset on määriteltävä panoshintojen mukaan. Rakennuskustannusindeksi mittaa tällä tavoin määritellyn rakennustyökokonaisuuden kustannuskehitystä ajassa. Rakennustyön hinnalla tarkoitetaan sitä rahamäärää, jolla joku on valmis suorittamaan kyseisen työn. Tämä hinta määräytyy panoshintojen ohella vallitsevan markkinatilanteen mukaan.

1.3 Lait, asetukset ja suositukset

Tilastojen laadintaa ohjaa valtion tilastotoimen yleislaki, [tilastolaki](#), jonka mukaan tilastoihin tulee ensi sijassa käyttää muihin tarkoituksiin kerättyä tietoa. Tiedonantajilta kerätään vain ne välttämättömät tiedot, joita ei saada muualta.

Rakennuskustannusindeksin tuotantoa ja tietosisältöä ohjaa Euroopan Unionin komission asetus lyhyen aikavälin tilastoista N:o 1165/98. Asetus velvoittaa jäsenvaltioita tuottamaan tietoa rakennuskustannuksista sekä erikseen rakennustarvikkeiden ja työn hinnan kehittymisestä. Tilastojen muuttujat on määritelty Euroopan Unionin komission asetuksessa 588/2001.

2. Tilaston menetelmäkuvaus

Rakennuskustannusindeksi lasketaan Laspeyresin hintaindeksin mukaisesti. Indeksien laskenta vaatii perusvuoden painorakenteen lisäksi valittujen hyödykkeiden kuukausittaisen hintaseurannan.

Rakennuskustannusindeksin painorakenne on muodostettu esimerkkihankkeiksi valittujen erityyppisten rakennusten toteutuneiden rakennuskustannusten perusteella. Painorakenteessa kukin rakennuskustannusten osatekijä saa rakentamiskustannusosuutensa mukaisen painon. Tätä jakoa on täydennetty mm. rakennusmateriaalien menekkitietojen perusteella, jotta erilaiset rakenneratkaisut ja rakennusmateriaalivaihtoehdot olisivat indeksissä paremmin edustettuina.

Indeksien painorakenteeseen on sisällytetty tärkeimmät rakennuskustannusten osatekijät. Nämä on ryhmitelty työ-, tarvike- ja muihin kustannuksiin ja edelleen alaryhmiin. Lopuksi alimman ryhmän hyödykkeitä edustamaan on valittu yksi tai useampia ominaisuuksiltaan muuttumattomia hyödykkeitä, joiden hintoja kuukausittain seurataan. Hintatiedot kerätään rakennustarvikkeiden valmistajilta, tukku- ja vähittäiskaupoilta.

3. Tietojen oikeellisuus ja tarkkuus

Rakennuskustannusindeksin laskenta perustuu noin 300 tiedonantajalta kerättyihin yli 1000 hintatietoon. Indeksit kuvaavat talonrakentamisen peruspanosten keskimääräistä hintakehitystä koko maan tasolla. Indeksit eivät kerro mahdollisista eri alueiden eroavaisuuksista.

4. Tietojen ajantasaisuus ja oikea-aikaisuus

Hintatiedot kerätään kuukauden 15. päivän mukaisina. Ammattirakentajien indeksit lasketaan arvonlisäverottomista hinnoista ja omatoimisen rakentamisen indeksit arvonlisäverollisista hinnoista.

Rakennuskustannusindeksi ilmestyy kohdekuukautta seuraavan kuukauden 15. päivä. Jos päivä sattuu viikonloppuun niin indeksi julkaistaan edellisenä arkipäivänä.

5. Tietojen saatavuus ja läpinäkyvyys/selkeys

Rakennuskustannusindeksin tietoja julkaistaan seuraavasti: Rakennuskustannusindeksi julkistamistiedotteena Tilastokeskuksen internet sivuilla ja painettuna julkaisuna kuukausittain. Tietoja julkaistaan myös Tilastokeskuksen maksuttomassa tilastotietojen itsepalvelujärjestelmässä (StatFin). Lisäksi Tilastokeskus tuottaa maksullisia erityisselvityksiä rakennuskustannusindeksin aineistosta asiakkaiden toimeksiannosta.

6. Tilastojen vertailukelpoisuus

Rakennuskustannusindeksistä lasketaan pitkiä aikasarjoja. Näiden indeksien (esimerkiksi 1964=100 ja 1980=100) muutokset vastaavat aina uusimman indeksin muutoksia.

7. Tietojen yhtenäisyys

Rakennuskustannusindeksin julkaistut indeksipisteluvut ovat julkaisuhetkellä aina lopullisia. Tämän jälkeen niitä ei enää muuteta.

Rakennuskustannusindeksiin liittyvää dokumentaatiota on saatavissa julkaisusta, tilaston kotisivulta sekä indeksiä tuottavasta Tilastokeskuksen yksiköstä.

Lisätietoja

Jose Lahtinen 029 551 3776

Merja Järvinen 029 551 2458

Vastaava tilastojohtaja:
Hannele Orjala

rakennus.indeksit@tilastokeskus.fi

www.tilastokeskus.fi

Lähde: Rakennuskustannusindeksi. Tilastokeskus

Asiakaspalaute: www.tilastokeskus.fi/palaute

Tietopalvelu ja viestintä, Tilastokeskus
puh. 029 551 2220
www.tilastokeskus.fi

Julkaisutilaukset, Edita Publishing Oy
puh. 020 450 05
asiakaspalvelu.publishing@edita.fi
www.editapublishing.fi

ISSN 1796-0479
= Suomen virallinen tilasto
ISSN 1795-4282 (pdf)
ISSN 0784-8196 (print)
Tuotenumero 3263 (print)