

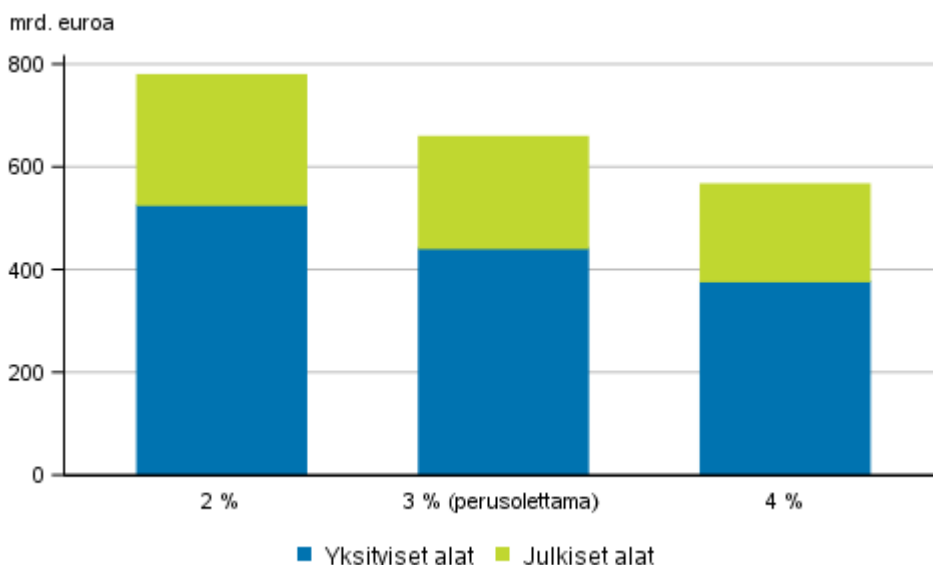
Rahoitustilinpito

2017, Eläkevastuita täydentävät lisätiedot

Kertyneet eläkevastuut olivat 660 miljardia euroa vuoden 2017 lopussa

Suomen lakisääteisen työeläkejärjestelmän kertyneet eläkevastuut olivat vuoden 2017 lopussa reaalisella kolmen prosentin diskonttokorko-oletuksella 660,3 miljardia euroa eli 292 prosenttia suhteessa bruttokansantuotteeseen. Työeläkejärjestelmän yksityisten alojen eläkevastuut olivat 443,3 miljardia euroa ja julkisten alojen 217,0 miljardia euroa. Vuodesta 2016 eläkevastuut kasvoivat 16,1 miljardia euroa. Kasvusta 12,1 miljardia euroa tuli yksityisiltä ja 4,0 miljardia euroa julkisilta aloilta.

Karttuneet eläkevastuut eri diskonttokoroilla vuoden 2017 lopussa, miljardia euroa



Eläkevastuut tarkoittavat rahamäärää, joka riittäisi kyseiseen hetkeen mennessä kertyneiden eläkkeiden kustantamiseen diskontattuna nykyarvoon. Työeläkejärjestelmän eläkevastuiden määrä riippuu ratkaisevasti laskelmissa käytetystä diskonttokorosta: reaalisella kahden prosentin diskonttokorolla eläkevastuut olivat 780,6 miljardia euroa eli 346 prosenttia suhteessa bruttokansantuotteeseen ja reaalisella neljän prosentin

diskonttokorolla 567,9 miljardia euroa eli 251 prosenttia suhteessa bruttokansantuotteeseen. Suomen työeläkejärjestelmä on osittain rahastoiva. Työeläkevarojen määrä oli rahoitustilinpidon mukaan 206,7 miljardia euroa vuoden 2017 lopussa. Rahastointiaste eli eläkevarojen ja eläkevastuun suhde oli 31 %. Aiheesta kerrotaan lisää [blogikirjoituksessa](#).

Eläkelisätaulu täydentää rahoitustilinpitoa

Euroopan kansantalouden tilinpitojärjestelmän uudistuksessa (EKT 2010) eläkevastuiden tilastointia laajennettiin ”ydintilinpidon” ulkopuolisella eläkelisätaululla, joka sisältää tiedot kaikista sosiaalivakuutukseen kuuluvista eläkevastuista. Vuoden 2015 tiedot on julkaistu kaikkien EU-maiden osalta [Eurostatin sivustolla](#). Suomen tapauksessa uutta tilastotietoa olivat yllä mainitut lakisääteisen työeläkejärjestelmän eläkevastuut, jotka eivät sisälly rahoitustilinpitoon, mutta jotka tilastoidaan eläkelisätaulussa. Tietoa työeläkejärjestelmän eläkevastuista on julkaistu myös Eläketurvakeskuksen raporteissa *Lakisääteiset eläkkeet – pitkän aikaväliin laskelmat*.

Lakisääteisen työeläkejärjestelmän lisäksi eläketaulu sisältää tiedot vapaaehtoisten työntekoon perustuvien lisäeläkejärjestelmien eläkevastuista, jotka sisältyvät jo nyt rahoitustilinpidossa vakuutuslaitosten ja vapaaehtoisten eläkerahastojen eläkevastuuseen. Vapaaehtoisten lisäeläkejärjestelmien eläkevastuiden määrä kuvaa vakuutusteknistä vastuuvakaa. Se oli vuoden 2017 lopussa 9,3 miljardia euroa eli neljä prosenttia suhteessa bruttokansantuotteeseen.

Eläkelisätaulu kuvaa sosiaalivakuuttamiseksi luokiteltuja eläkkeitä. Kansaneläkelaitoksen (Kela) kansan- ja takuueläkkeet luokitellaan kansantalouden tilinpidossa sosiaaliavuksi, joka ei sisälly eläkelisätauluun. Keskeisenä erona sosiaalivakuutuksen ja sosiaaliavun välillä on, että sosiaaliavun tapauksessa eläkkeet maksetaan eläkkeensaajille riippumatta siitä osallistuvatko he järjestelmään suorittamalla eläkemaksuja.

Laskettaessa lakisääteisen työeläkejärjestelmän karttuneita eläkevastuita on lähtökohtana kuvitteellinen tilanne, jossa vakuutetuille maksetaan kaikki tarkasteltavaan hetkeen mennessä karttuneet eläkkeet, mutta uusia eläkkeitä ei kartu. Eläkevastuiden määrä ei kuvaa eläkejärjestelmän kestävyyttä. Käsite kuvaa tulevaisuuden eläkemenoja eli eläkkeensaajille maksettavia eläkkeitä, joiden määrään vaikuttavat työtulojen ja karttumaprosenttien lisäksi muun muassa elinajanodotteet ja muut laskentamallin oletukset. Työeläkejärjestelmän tuloja eli eläkemaksuja ja työeläkevarojen tuottoja ei oteta huomioon laskelmassa.

Pitkälle tulevaisuuteen ulottuvissa laskemissa taustaoletuksilla, kuten diskonttokorolla sekä väestö- ja talouskehityksellä on merkittävä vaikutus lopputuloksiin. Lopputulosten herkkyys diskonttokorko-oletukseen nähden on tuotu esiin julkistamalla lopputulokset yllä mainituilla kolmella reaalisella korolla.

Yksityiset ja julkiset alat

Suomen lakisääteinen työeläkejärjestelmä kattaa käytännössä kaiken työn sekä yksityisillä että julkisilla aloilla. Työeläkejärjestelmä koostuu useista eläkelajeista, jotka kattavat yhdessä talouden eri sektorit. Yksityisiin aloihin on sisällytetty seuraavien eläkelakien mukaiset eläkevastuut: työntekijän eläkelaki (TyEL), merimieseläkelaki (MEL), yrittäjän eläkelaki (YEL), maatalousyrittäjän eläkelaki (MYEL), työntekijäin eläkelain mukainen lisäeläketurva (TEL-L, lakannut vuoden 2016 lopussa) sekä evankelisluterilaisen kirkon eläkkeet.

Julkisiin aloihin on sisällytetty seuraavien eläkelakien ja -sääntöjen mukaiset eläkevastuut: Julkisten alojen eläkelaki (JuEL, pl. kirkon eläkkeet) sekä Suomen Pankin ja Ahvenanmaan maakuntahallituksen toimihenkilöiden ja virkamiesten eläkesäännöt. Julkisten alojen eläkelakiin yhdistyivät vuoden 2017 alussa: valtion eläkelaki (VaEL), kunnallinen eläkelaki (KuEL), evankelisluterilaisen kirkon eläkelaki (KiEL) ja kansaneläkelaitoksen toimihenkilöiden eläkesääntö. VEKL:iin (laki valtion varoista suoritettavasta eläkkeen korvaamisesta alle kolmivuotiaan lapsen hoidon tai opiskelun ajalta) pohjautuvia eläkevastuita sisältyy sekä yksityisille että julkisille aloille.

Eläkelisätaulu kattaa kaikki vapaaehtoisten eläkekassojen ja -säätiöiden hoitamat lisäeläkkeet sekä vakuutuslaitosten tarjoamat ryhmäeläkevakuutukset, koska ne luetaan kuuluvaksi sosiaalivakuutukseen. Eläkelisätaulussa sosiaalivakuutuksen määritelmän ulkopuolelle on jätetty yritysten ja yksityishenkilöiden ottamat yksilölliset eläkevakuutukset.

Työeläkejärjestelmän eläkevastuiden karttumalaskelmat

Eläkevastuiden määrä on laskettu Eläketurvakeskuksessa (ETK) pitkän aikavälin suunnittelumallilla (PTS-malli). Tietoja laskentamallista ja Eläketurvakeskuksen aikaisemmin julkaisemista eläkevastuulaskelmista eli karttuneista eläkeoikeuksista löytyy Eläketurvakeskuksen raporteista *Lakisääteiset eläkkeet – pitkän aikavälin laskelmat*, erityisesti liitteistä 3 ja 8. Uusin raportti on [Lakisääteiset eläkkeet – pitkän aikavälin laskelmat 2019](#). Erona Eläketurvakeskuksen raportin laskelmaan on, että eläkelisätaulussa on käytetty Euroopan unionin AWG -työryhmässä (Ageing Working Group) sovittuja ja Eurostatin suosittamia taustaoletuksia laskemien kansainvälisen vertailtavuuden parantamiseksi.

Eläketurvakeskuksen pitkän aikavälin suunnittelumalli kuvaa eläkejärjestelmän toimintaa ja sen nykyisiä säännöksiä yksityiskohtaisesti. Eläkkeiden tuleva kehitys lasketaan mallissa eläkelakikohtaisesti käyttämällä ikä- ja sukupuolikohtaisia tietoja eläkevakuutetuista henkilöistä ja Suomen väestöstä.

Eläkevastuita laskettaessa huomioidaan kaikki tarkasteluhetken mennessä karttuneet eläkeoikeudet ja maksussa olevat eläkkeet. Myös tulevat indeksikorotukset ja elinaikakertoimen vaikutus on huomioitu eläkevastuiden määrässä. Karttuneeksi eläkeoikeudeksi ei lueta vastaisuudessa tehtävästä työstä tai tulevista sosiaalietuusjaksoista karttuvista eläkkeen osia. Myöskään vastaisuudessa alkaviin työkyvyttömyyseläkkeisiin liittyvää tulevan ajan osaa ei lueta karttuneeksi eläkkeeksi.

Sisällys

Taulukot

Liitetaulukot

Eläkevastuu vuoden 2017 lopussa.....5

Laatuseloste: Rahoitustilinpito.....6

Liitetaulukot

Eläkevastuu vuoden 2017 lopussa

Diskonttokorko	Eläkejärjestelmä	Miljardia euroa	Suhteessa bruttokansantuotteeseen, %
3 % (perusoletus)	Lakisääteinen työeläkejärjestelmä	660	292
	- yksityiset alat 1)	443	196
	- julkiset alat 2)	217	96
2 %	Lakisääteinen työeläkejärjestelmä	781	346
	- yksityiset alat	528	234
	- julkiset alat	253	112
4 %	Lakisääteinen työeläkejärjestelmä	568	251
	- yksityiset alat	379	168
	- julkiset alat	189	84
Määrittelemätön	Vapaaehtoiset työntekoon perustuvat lisäeläkejärjestelmät 3)	9	4

1) työntekijän eläkelaki, merimieseläkelaki, yrittäjän eläkelaki, maatalousyrittäjän eläkelaki, työntekijäin eläkelain mukainen lisäeläketurva (lakannut vuonna 2016), evankelisuterilaisen kirkon eläkkeet, laki valtion varoista suoritettavasta eläkkeen korvaamisesta alle kolmivuotiaan lapsen hoidon tai opiskelun ajalta

2) julkisten alojen eläkelaki (pois lukien evankelisuterilaisen kirkon eläkkeet, jotka luokitellaan kansantalouden tilinpidossa yksityisten alojen eläkkeisiin, toisin kuin ETK:n pitkän aikavälin laskelmissa), Suomen Pankin ja Ahvenanmaan maakuntahallituksen toimihenkilöiden ja virkamiesten eläkesäännöt, laki valtion varoista suoritettavasta eläkkeen korvaamisesta alle kolmivuotiaan lapsen hoidon tai opiskelun ajalta

3) vapaaehtoiset eläkekassojen ja -säätiöiden eläkevakuutukset sekä vakuutuslaitosten ryhmäeläkevakuutukset

Laatuseloste: Rahoitustilinpito

1. Tilastotietojen relevanssi

Rahoitustilinpito on osa kansantalouden tilinpidon järjestelmää. Se kuvaa kansantalouden kaikkien sektoreiden rahoitustaseita sekä virtoja, joihin kuuluvat rahoitustaloustoimet ja muut muutokset.

Rahoitustaseet ovat tilastointijakson lopun rahoitussaamisten ja velkojen kantoja. Rahoitustaloustoimet puolestaan ovat tilastointijakson aikana tehtyjä taloustoimia, kuten ostoja, myyntejä ja kuoletuksia, jotka vaikuttavat rahoitustaseisiin. Rahoitustilinpito on keskeinen tilasto rahapolitiikan ja rahoitusmarkkinoiden vakauden seurannan kannalta. Tilastokeskus julkaisee kaikki sektorit kattavan rahoitustilinpitotilaston lisäksi neljännesvuosittain erikseen tietoja [julkisyhteisöjen rahoitustilinpidosta](#).

Tilasto laaditaan Euroopan tilinpitojärjestelmän (EKT 2010) edellyttämällä ja siten kansainvälisesti vertailukelpoisella tavalla. Euroopan tilinpitojärjestelmä on kuvattu käsikirjassa EKT 2010, Euroopan unionin tilastotoimisto Eurostat, 2010. Käsikirjan luvuissa 5-7 käsitellään rahoitustilinpitoa.

Rahoitustilinpidossa noudatetaan talousyksiköiden luokittelussa institutionaalista sektoriluokitusta (Sektoriluokitus 2012).

Rahoitustilinpidon neljännesvuositietojen tuotanto perustuu Euroopan keskuspankin suuntaviivoihin (EKP/2013/24). Vuositietojen tuotanto perustuu Euroopan parlamentin ja neuvoston asetukseen (549/2013) sekä tähän asetukseen liittyvään tietojen lähettämishjelmaan.

2. Tilastotutkimuksen menetelmäkuvaus

2.1 Rahoitustilinpito on pääasiassa muista tilastoista johdettu tilasto. Tilaston laadinnassa käytetään lähteinä paitsi rahoitustilastoja myös muita sektori- tai vaadekohtaisia tase- ja virtatietoja sisältäviä tilastoja ja aineistoja. Suurin osa tietolähteistä on saatavissa neljännesvuosittain, mutta joitakin lähteitä on käytettävissä vain vuositasoisina. Lähdetiedot sovitetaan yhteen tasapainotetuksi kokonaisuudeksi.

2.2 Eläkevastuita täydentävät lisätiedot

Työeläkejärjestelmän eläkevastuiden arvo lasketaan Eläketurvakeskuksessa (ETK) pitkän aikavälin suunnittelumallilla (PTS-malli). Mallin taustaoletuksina käytetään Eurostatin suosittamia ja Euroopan unionin Ageing Working Groupin käyttämiä taustaoletuksia kuten EUROPOP-väestöennustetta ja inflaatio-oletuksia. Vapaaehtoisten työntekoon perustuvien lisäeläkejärjestelmien osalta lähteenä on Finanssivalvonnan vakuutusraportointi -aineisto.

Tärkeimmät tietolähteet

Rahalaitosaineisto

Suomen Pankin rahalaitosaineistosta saadaan rahalaitosten tase- ja virtatiedot neljänneksittäin.

Sijoitusrahastoaineisto

Suomen Pankin sijoitusrahastoaineistosta saadaan sijoitusrahastojen ja pääomarahastojen arvopaperisalkun rakenne ja rahasto-osuuksien omistajasektorijakauma neljänneksen lopussa. Lisäksi saadaan tiedot sijoitusrahastojen arvopaperisalkkuun liittyvistä virroista neljänneksen aikana.

Maksutase

Tilastokeskus laatii Suomen maksutasetilaston, joka on rahoitustilinpidon tärkein ulkomaat-sektorin tietolähde. Maksutasetilastossa kuvataan kansantalouden ulkoista tasapainoa eli kotimaan ja muun maailman välisiä taloussuhteita. Maksutasetilaston kirjaukset ovat yhtenevät kansantalouden tilinpidon periaatteiden kanssa.

Arvopaperitilasto

Velkapapereiden ja noteerattujen osakkeiden laskentaan käytetään Suomen Pankin arvopaperitilastoa (Securities holdings statistics). Tilasto sisältää kunkin sektorin hallussapitämät arvopaperit neljänneksen

lopussa sekä neljänneksen aikaiset rahoitustaloustoimet. Arvopaperitilaston luokitukset vastaavat rahoitustilinpidon luokituksia.

Solvenssi II

Finanssivalvonnan ja Suomen Pankin neljännesvuosittainen Solvenssi II -aineisto on rahoitustilinpidon kannalta merkittävä tietolähde vakuutuslaitosten tilastoinnissa.

Valtion liikekirjanpito

Valtion liikekirjanpito pitää sisällään valtion virastojen ja rahastojen kirjanpidon. Liikekirjanpidon tasetilejä käytetään päätietolähteenä valtion rahoitustilien laadinnassa. Neljännesvuositaseista aineistoa ylläpitää Valtiokonttori.

Valtiokonttorin velkaraportit

Valtion velan laskenta perustuu suurelta osin Valtiokonttorin julkaisemaan valtion velkaraporttiin. Neljännesvuosittain saatava raportti sisältää tietoa nimellis- ja markkinahintaisesta velasta ja valtion johdannaisista.

Kuntien ja kuntayhtymien talous neljännesvuosittain

Paikallishallinnon tärkein tietolähde on vuodesta 2013 lähtien ollut Tilastokeskuksen tilasto "Kuntien ja kuntayhtymien talous neljännesvuosittain", joka kuvaa Suomen kuntien ja kuntayhtymien talouden kehitystä Manner-Suomessa vuosineljänneksittäin talousarvioiden toteutumisen mukaisesti. Tilasto sisältää tietoja kuntien ja kuntayhtymien velasta ja eräistä saamisista vaateittain. Tilasto perustuu otokseen 1.-3. neljänneksen osalta. Neljänneksen neljänneksen tiedot kattavat kaikki kunnat ja kuntayhtymät.

Kuntien taloustilasto

Paikallishallinnon toinen tietolähde on Tilastokeskuksen tuottama tilasto "Kuntien ja kuntayhtymien talous ja toiminta", joka sisältää vuositietoja kuntien ja kuntayhtymien menoista ja tuloista, varoista ja veloista sekä toiminnasta. Kuntien ja kuntayhtymien sekä niiden liikelaitosten tasetietoja ja rahoituslaskelmatietoja käytetään rahoitustilinpidon laadinnassa.

Työeläkelaitosten varatiedonkeruu

Työeläkelaitosten tärkein tietolähde on Tilastokeskuksen ja Työeläkevakuuttajat TELA ry:n yhteistiedonkeruu työeläkelaitosten varoista. Neljännesvuosittainen tiedonkeruu alkoi vuoden 2016 ensimmäisen neljänneksen tiedoilla ja siihen vastaavat pakollista työeläkevakuuttamista hoitavat eläkeyhtiöt, kassat, säätiöt ja erityislaitokset sekä Keva, Valtion Eläkerahasto, Kirkon eläkerahasto, Kela ja Suomen Pankki. Tiedusteltava sisältö kattaa yksiköiden rahoitusvarat, muut varat sekä joitain tietoja niiden velasta. Tiedot kattavat jaottelun varatyyppeihin ja vastinsektoreihin sekä ulkomaisten erien osalta maajaottelun. Taseiden lisäksi kysytään myös virtatietoja.

Yritysten rakennetilasto

Yrityssektorin rahoitustaseen päätietolähde on Tilastokeskuksen yritysten rakennetilaston tietokanta, joka sisältää yritysten tilinpäätöstietoja. Rakennetilaston tasetietojen kautta saadaan koko sektorille määrättyä kirjanpitoarvoiset rahoitusvarojen ja -velkojen kokonaissuureet sekä jonkin verran vaadekohtaista tietoa. Yritysten rakennetilaston tiedot ovat vuositaseisia. Rahoitustilinpidon tuoreimpia neljänneksiä laskettaessa vuositason tietoja käytetään estimaatteina ja muun laskennan pohjatietoina.

Yhteenvetoprosessi

Rahoitustilinpito on tasapainotettu tilastojärjestelmä, joten sektorikohtaiset lähdetiedot täytyy sovittaa yhteen. Yhteensovitus tehdään vastinsektoreittain vaade vaateelta niin, että kullekin sektorin saamis- ja velkaerälle löytyy vastinkirjaus toisen sektorin saamisissa/veloissa. Poikkeavat tiedot arvioidaan ja sovitetaan yhteen. Lähdeaineisto analysoidaan samalla tarkasti ja mahdolliset yhteensopimattomuudet tulevat esiin. Lopullisen tiedon valinnassa painotetaan luotettavuutta ja systemaattista tietolähteiden käyttöä sekä sektorin rahoitustaseen kokonaisuutta (rahoitusvarojen tai velkojen yhteissummaa). Yhteenvedossa osa tiedoista, joille ei ole suoraa tietolähdettä, lasketaan vastinsektoritietojen perusteella. Esimerkiksi suuri osa kotitaloussektorin tiedoista perustuu vastinsektoritietoihin.

3. Tietojen oikeellisuus ja tarkkuus

Rahoitustilinpito on pääasiassa muista tilastoista johdettu tilasto. Siksi lähdetilastojen laadulla on ratkaiseva merkitys tilaston luotettavuuden kannalta. Koska lähdetilastoja on erityyppisiä, epävarmuustekijöitäkin on monenlaisia.

Oman haasteensa rahoitustilinpidoon laadintaan tuovat lähdetilastojen poikkeamat kansantalouden tilinpidoon määritelmistä. Poikkeamat koskevat etenkin rahoitusvarojen arvostusperiaatetta sekä vaateiden ja tilastoyksikköjen luokituksia. Rahoitustaloustoimista (virroista) on lisäksi joissain aineistoissa vain niukasti tietoa, jolloin tietoja on estimoitava esimerkiksi taseiden muutoksen avulla.

Yhteenvetoprosessissa sektorikohtaiset tiedot sovitetaan yhteen tasapainotetuksi kokonaisuudeksi. Prosessissa arvioidaan vaihtoehtoisten tietolähteiden luotettavuutta. Näin voidaan hallita epävarmuustekijöitä ja paljastaa virhelähteitä. Yhteenveto onkin keskeisessä roolissa tilaston luotettavuuden kannalta.

Yksi keino arvioida rahoitustilinpidoon tarkkuutta on tarkastella rahoitustilejä suhteessa kansantalouden reaalitylpinpidon kirjauksiin. Nettoluotonanto on (reaali)sektoritilien tasapainoerä, jonka tulee täsmätä rahoitustilien sisältämään nettorahoitustaloustoimet-erään. Poikkeamaa kutsutaan tilastolliseksi eroiksi, jota voidaan tarkastella sektorikohtaisesti. Monissa muissa maissa tilastollista eroa ei näytetä, vaan tilit pakotetaan tasapainoon.

4. Julkaistujen tietojen ajantasaisuus

Rahoitustilinpidoon neljännesvuositiedot julkaistaan noin kolmen kuukauden viiveellä. Tällöin päivitetään aina myös vuositason StatFin-tietokantaa. Rahoitustilinpidoon vuosijulkaisu tuotetaan noin 6 kuukauden viiveellä heinäkuussa. Vuositietojen laadinnan aikaan on edellisvuoden osalta käytettävissä kattavammat lähteet kuin neljännesvuositietoja aiemmin laadittaessa. Menetelmämuutoksista yms. johtuvia aikasarjakorjauksia tehdään tarvittaessa pitkällekin taaksepäin ja niistä johtuen luvut voivat muuttua merkittävästi. Tilastokeskuksen seuraavien julkistusten tarkat julkistamispäivät löytyvät tämän sivuston kohdasta Tulevat julkistukset.

5. Tietojen saatavuus

5.1 Rahoitustilinpito julkaistaan viisi kertaa vuodessa Tilastokeskuksen verkkosivuilla. Neljännesvuosittaiset aikasarjat ovat saatavilla verkkosivuilla vuoden 1997 viimeisestä neljänneksestä alkaen. EKT 2010:n mukaiset vuosisarjat ovat saatavilla vuodesta 1995 alkaen. Vuosilta 1970-1994 on saatavissa vuositasoisia tasesarjoja, jotka eivät ole EKT 2010:n mukaisia. Rahoitustilinpidoon neljännesvuosi- ja vuosijulkaisun lisäksi julkaistaan eläkevastuita täydentävät lisätiedot kerran vuodessa

5.2 Euroopan keskuspankki julkaisee neljänneksittäin kansallisiin rahoitustilinpitoihin pohjautuvan euroalueen rahoitustilinpidoon sekä kansallisia rahoitustilinpidoon tietoja omilla verkkosivuillaan. Eurostat julkaisee eläkevastuita täydentäviä lisätietoja omilla verkkosivuillaan.

6. Tilastojen vertailukelpoisuus

Rahoitustilinpidoon aikasarjojen tiedot ovat pääosin vertailukelpoisia vuodesta toiseen. Vapaaehtoiset eläkerahastot siirrettiin työeläkelaitoksista vakuutuslaitoksiin vuodesta 2000 alkaen, mikä tuo katkoksen aikasarjoihin. Tietolähteiden muutokset vaikuttavat myös tietojen vertailtavuuteen. Esimerkiksi yrityssektorin laskentaan käytetyt tietolähteet ovat tulleet kattavammiksi matkan varrella.

Vuosien 1970–1994 taseaikasarjat poikkeavat EKT 2010:n mukaisista aikasarjoista merkittävästi kattavuuden, yksiköiden luokittelun, varojen arvostuksen sekä laadintamenetelmien osalta. Tärkeimmät poikkeamat ovat:

- Henki- ja eläkevakuutussäästöjä ja muita vakuutussaamisia ei ole tilastoitu rahoitusvaroina.
- Johdannaisia ei ole tilastoitu.
- Osakkeet ja muut arvopaperit on arvostettu pääsääntöisesti nimellisarvoon tai muuhun kirjanpitoarvoon.
- Osakkeiden ja osuuksien osalta kattavuus on puutteellinen.
- Muihin saamisiin ja velkoihin (AF.8) on luettu erinä, joita ei ole voitu kohdentaa muihin vaateisiin.
- Työeläkelaitokset on luokiteltu vakuutuslaitoksiin (S.128).
- Kotitalouksia palvelevat voittoa tavoittelemattomat yhteisöt sisältyvät yrityssektoriin (S.11).
- Sektori S.124+S.125+S.126 sisältää myös muut luottolaitokset kuin pankit.
- Vuosina 1970–1975 valtion liikelaitokset sisältyvät valtiosektoriin.
- Kotitalouksien ja yritysten tiedot perustuvat osittain arvioihin.
- Yrityssektorin sisäisten saamisten ja velkojen kattavuus on puutteellinen.

7. Eheys ja yhtenäisyys

Rahoitustilinpidon neljännesvuositiedot ja vuositiedot laaditaan samassa prosessissa ja ne ovat keskenään täysin yhtenevät.

Tilastokeskus laatii ja julkaisee [julkisyhteisöjen rahoitustilinpitoa](#) neljännesvuosittain kolmen kuukauden viiveellä. Myös Rahoitustilinpitotilasto sisältää julkisyhteisöjen tiedot ja ne ovat täysin yhtenevät julkisyhteisöjen rahoitustilinpidon tietojen kanssa. Tilastojen julkaisutarkkuus ei kuitenkaan kaikilta osin ole sama, vaan julkisyhteisöjen rahoitustilinpito esittää julkisyhteisöjen tiedot tarkemmalla tasolla kuin rahoitustilinpito.

Rahoitustilinpito koostuu monien eri lähdetilastojen tiedoista. Käsitteelliset poikkeamat ja tasapainotus aiheuttavat sen, ettei tilasto ole kaikilta osin täysin yhtenevä lähdetilastojen kanssa. Tietojen vertaaminen lähdetilastojen tietoihin ei myöskään näistä syistä aina ole mielekästä.

Lisätietoja

Anna Mustonen 029 551 3651

Heidi Lauttamäki 029 551 3029

Vastaava tilastojohtaja:
Jan Nokkala

rahoitus.tilinpito@tilastokeskus.fi

<http://tilastokeskus.fi/til/rtp/index.html>

Lähde: Rahoitustilinpito, Tilastokeskus

Asiakaspalaute: www.tilastokeskus.fi/palaute

Tietopalvelu ja viestintä, Tilastokeskus
puh. 029 551 2220
www.tilastokeskus.fi

Julkaisutilaukset, Edita Publishing Oy
puh. 020 450 05
asiakaspalvelu.publishing@edita.fi
www.editapublishing.fi

ISSN 1796-0479
= Suomen virallinen tilasto
ISSN 1795-4886 (pdf)