

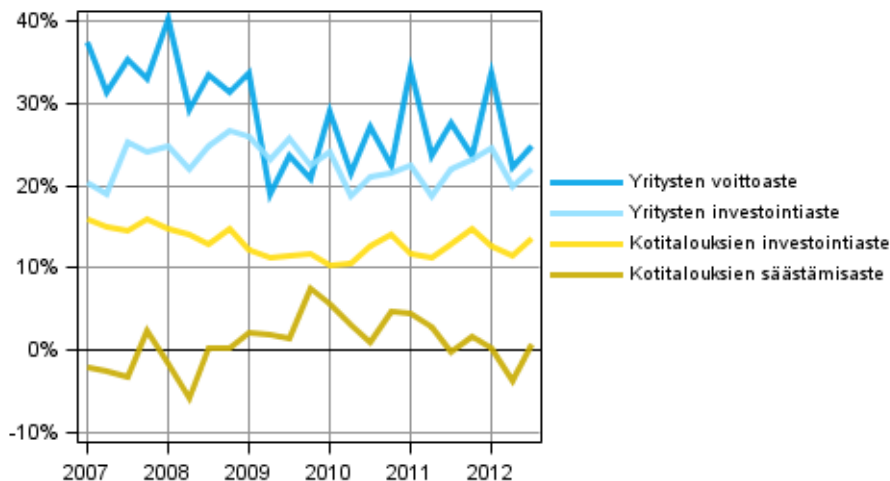
# Sektoritilit neljännesvuosittain

2012, 2. vuosineljännes

## Kotitalouksien säästämisaste kasvoi toisella vuosineljänneksellä

Kotitalous- ja yrityssektorien keskeisten indikaattoreiden kehitys on ollut vuoden 2012 toisella vuosineljänneksellä erisuuntaista verrattuna näiden indikaattoreiden yleiseen kehitykseen viimeisen kahden vuoden aikana. Kotitaloussektorin säästämisaste kasvoi verrattuna edellisvuoden vastaavaan neljännekseen. Yrityssektorin voittoaste laski vuodentakaisista luvuista. Kotitalouksien oikaistu käytettävissä oleva tulo kasvoi vuoden aikana maltillisesti. Tiedot käyvät ilmi Tilastokeskuksen neljännesvuosittaisesta sektoritilinpäädystä.

### Kotitalouksien ja yritysten keskeiset indikaattorit



Kotitalouksien säästämisaste oli vuoden 2012 toisella neljänneksellä 0,8 prosenttia. Vuosi sitten luku oli -0,1 prosenttia. Säästämisaste on säästön osuus käytettävissä olevasta tulosta. Viimeisen kahden vuoden aikana säästämisaste on ollut enimmäkseen laskusuunnassa, mutta tuoreimmalla vuosineljänneksellä säästämisaste kasvoi. Kotitalouksien investointiaste oli toisella neljänneksellä 13,6 prosenttia käytettävissä olevasta tulosta. Edellisvuoden vastaava luku oli 13,0 prosenttia. Suurin osa kotitalouksien investoinneista muodostuu asuntoinvestoinneista.

Kotitalouksien oikaistu käytettävissä oleva tulo, OECD:n suosittama mittari taloudellisen hyvinvoinnin kehityksestä, kasvoi nimellisesti 2,5 prosenttia edellisvuoden vastaavasta neljänneksestä. Oikaistu käytettävissä oleva tulo saadaan lisäämällä kotitaloussektorin käytettävissä olevaan tuloon julkisen sektorin tuottamia palveluja, kuten koulutus-, terveys- ja sosiaalipalvelut.

Vuoden 2012 toisella neljänneksellä yritysten voittoaste, eli voittojen osuus arvonlisäyksestä, oli 24,7 prosenttia. Vuosi sitten vastaava luku oli 27,6 prosenttia. Yritysten investointiaste, eli investointien osuus arvonlisäyksestä, oli vuoden 2012 toisella neljänneksellä 21,9 prosenttia. Vuodentakainen investointiaste oli likimain sama, 22,1 prosenttia.

Tilastokeskus julkaisee nyt ensimmäistä kertaa neljännesvuosittaisia tietoja sektoritilinpäidosta. Tiedot on laskettu aikaisemmin vain EU:n käyttöön. Sektoritili sisältää vain käypähintaisia lukuja. Voitto-, säästämisen ja investointiasteet on laskettu nettomääräisistä luvuista. Kotitaloudet eivät sisällä kotitalouksia palvelevia voittoja tavoittelemattomia yhteisöjä.

# Sisällys

1. Sektorikohtainen katsaus vuoden 2012 toisen neljänneksen tietoihin .....	4
1.1. Kotitalouksien oikaistu käytettävissä oleva tulo kasvanut maltillisesti.....	4
1.2. Yritysten voitot taantumaa edeltänyttä aikaa pienempiä.....	5
1.3. Julkisyhteisöjen rahoitusasema heikkeni.....	6
1.4. Ulkomaankaupan alijäämä hieman vuodentakaaista pienempi.....	7
1.5. Käytetyt tiedot ja menetelmät.....	7

## Taulukot

### Liitetaulukot

Liitetaulukko 1. Sektoritilin keskeisiä tunnuslukuja.....	8
---	---

## Kuviot

Kuvio 1. Kotitaloussektorin oikaistun käytettävissä olevan tulon komponentit.....	4
Kuvio 2. Kotitalouksien keskeiset tunnusluvut.....	5
Kuvio 3. Yrityssektorin keskeiset tunnusluvut.....	5
Kuvio 4. Julkisyhteisöjen nettoluotonannon komponentit.....	6
Kuvio 5. Ulkomaankaupan tavaroiden ja palveluiden taseen komponentit (ulkomaat-sektorin näkökulmasta).....	7

### Liitekuviot

Liitekuvio 1. Keskeiset tunnusluvut.....	9
Liitekuvio 2. Yrityssektorin tunnusluvut.....	9
Liitekuvio 3. Rahoituslaitosten korkotuotot ja korkokulut.....	9
Liitekuvio 4. Kotitaloussektorin tunnusluvut.....	10
Liitekuvio 5. Julkisyhteisöjen nettoluotonannon komponentit.....	10
Liitekuvio 6. Kotitaloussektorin oikaistun käytettävissä olevan tulon komponentit.....	10
Liitekuvio 7. Ulkomaankaupan tavaroiden ja palveluiden taseen komponentit (ulkomaat-sektorin näkökulmasta).....	11
Liitekuvio 8. Vaihtotaseen komponentit (ulkomaat-sektorin näkökulmasta).....	11

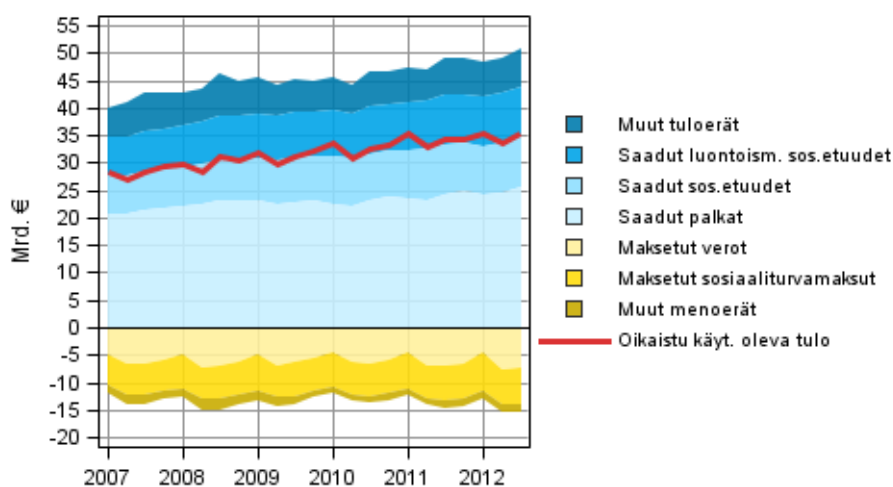
Laatuseloste: Sektoritilit neljännesvuosittain.....	12
---	----

# 1. Sektorikohtainen katsaus vuoden 2012 toisen neljänneksen tietoihin

## 1.1. Kotitalouksien oikaistu käytettävissä oleva tulo kasvanut maltillisesti

Kotitalouksien käytettävissä oleva tulo kasvoi vuoden 2012 toisella neljänneksellä nimellisesti 3 prosenttia edellisen vuoden vastaavasta neljänneksestä. Kotitalouksien käytettävissä olevan tulon tärkeimmät komponentit ovat palkat, yrittäjä- ja omaisuustulot sekä sosiaalietuudet. Vähennettävistä menoeristä suurimpia ovat maksetut välittömät verot ja veronluonteiset maksut. Kotitalouksien saamat palkat kasvoivat 6 prosenttia edellisen vuoden vastaavasta neljänneksestä. Käytettävissä oleva tulo kasvoi vähemmän, koska myös veroja maksettiin enemmän.

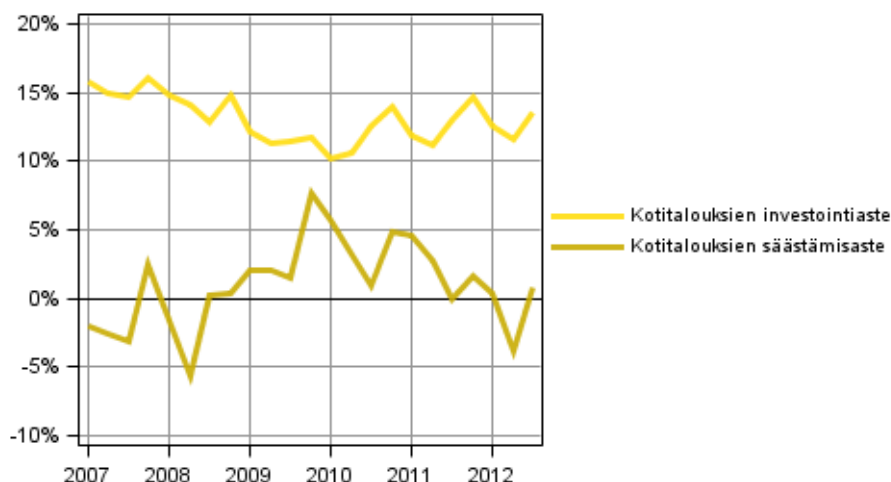
**Kuvio 1. Kotitaloussektorin oikaistun käytettävissä olevan tulon komponentit**



Kun kotitalouksien käytettävissä olevaan tuloon lisätään saadut luontoismuotoiset sosiaalietuudet, saadaan kotitalouksien oikaistu käytettävissä oleva tulo, joka on OECD:n suosittama taloudellisen hyvinvoinnin mittari. Luontoismuotoisilla sosiaalietuuksilla tarkoitetaan julkisyhteisöjen tuottamia nk. yksilöllisiä palveluja, kuten koulutus-, terveys- ja sosiaalipalveluja. Vuoden 2012 toisella neljänneksellä oikaistu käytettävissä oleva tulo kasvoi 2,5 prosenttia edellisen vuoden vastaavaan neljännekseen verrattuna. Luontoismuotoiset sosiaalietuudet kasvoivat vuodentakaisista luvuista vain prosentin.

Vuoden 2012 toisella neljänneksellä kotitalouksien säästämisaste oli 0,8 prosenttia käytettävissä olevasta tulosta. Säästö saadaan vähentämällä käytettävissä olevasta tulosta kulutusmenot. Säästö voi olla myös negatiivinen, mikäli kotitalouksien kulutusmenot ovat suuremmat kuin käytettävissä oleva tulo. Vuoden 2009 taantuma nosti kotitalouksien säästämisastetta. Viimeisen kahden vuoden aikana säästämisaste on ollut pääasiassa laskusuunnassa, mutta vuoden 2012 toisella neljänneksellä säästämisaste kasvoi. Kotitalouksien investointiaste vuoden 2012 toisella neljänneksellä oli 13,6 prosenttia käytettävissä olevasta tulosta. Edellisvuoden vastaava luku oli 13,0 prosenttia. Suurin osa kotitalouksien investoinneista muodostuu asuntoinvestoinneista. Investointiaste supistui vuosien 2008–2009 aikana, mutta on viimeisen kahden vuoden aikana taas kasvanut.

**Kuvio 2. Kotitalouksien keskeiset tunnusluvut**



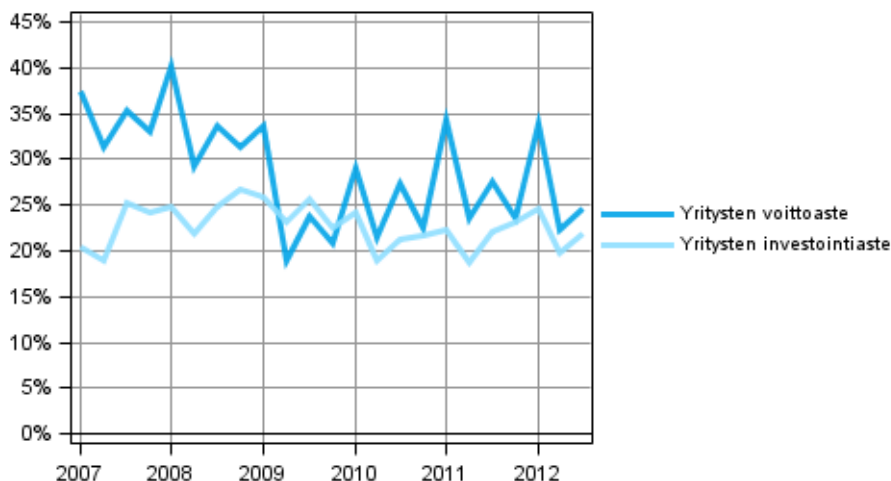
Kotitalouksia palvelevien voittoa tavoittelemattomien yhteisöjen maksama palkkasumma kasvoi vuoden 2012 toisella neljänneksellä neljä prosenttia.

Suomessa kotitaloussektori sisältää vain varsinaisen kotitaloussektorin S14. Sektori S15, kotitalouksia palvelevat voittoa tavoittelemattomat yhteisöt, lasketaan ja julkaistaan erikseen. Eurostatin julkaisussa kotitaloussektori sisältää myös sektorin S15 tiedot. Lisäksi Eurostat julkaisee investointi- ja säästämisasteet bruttolukuina eli sisältäen kiinteän pääoman kulumisen, kun taas Suomessa käytetään nettotietoja eli kiinteän pääoman kulumisen on poistettu luvuista.

### **1.2. Yritysten voitot taantumaa edeltänyttä aikaa pienempiä**

Vuoden 2012 toisella neljänneksellä yritysten voittoaste, eli toimintaylijäämän osuus arvonlisäyksestä, oli 24,7 prosenttia. Vuosi sitten vastaava luku oli 27,6 prosenttia. Yhdysvaltojen finanssikriisiä seuranneen taantumayhteydessä voittoaste kävi alimmillaan alle 20 prosentissa vuoden 2009 ensimmäisellä neljänneksellä. Tämän jälkeen luku alkoi palautua lähemmäksi kriisiä edeltänyttä tasoa. Viimeisen vuoden aikana kehitys näyttää pysähtyneen. Ennen vuotta 2009 voittoaste oli pääsääntöisesti yli 30 prosenttia arvonlisäyksestä, joten voitot ovat pienempiä verrattuna taantumaa edeltäneeseen aikaan. Voittoaste määräytyy ensisijaisesti arvonlisäyksen kehityksen mukaan. Maksetut palkansaajakorvaukset kehittyvät tasaisemmin, joten heilahtelut arvonlisäyksessä näkyvät voitoissa.

**Kuvio 3. Yrityssektorin keskeiset tunnusluvut**



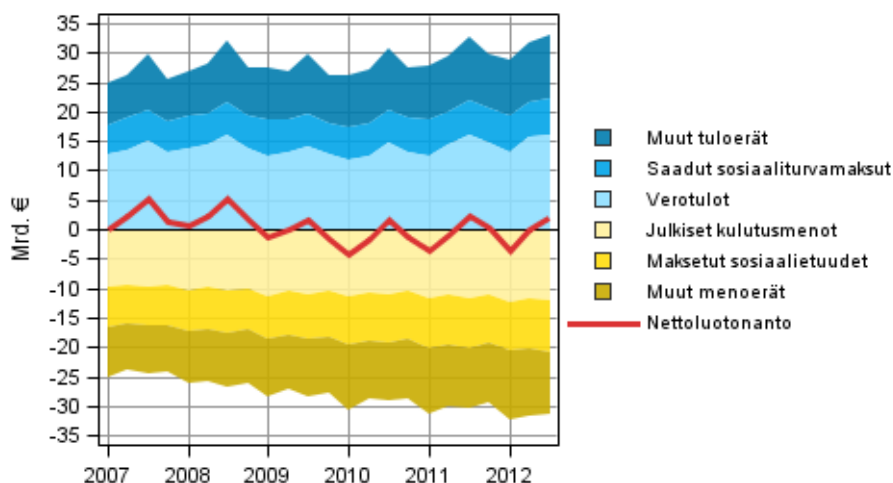
Yritysten investointiaste, eli kiinteään pääomaan tehtyjen investointien osuus arvonlisäyksestä, oli vuoden 2012 toisella neljänneksellä 21,9 prosenttia. Vuodentakainen luku oli likimain sama. Vuoden 2009 taantuman jälkeen yritysten investoinnit ovat maltillisesti kasvaneet. Yritysten rahoitusasemaa kuvaava nettoluotonanto on viime vuosina ollut positiivinen. Tämä tarkoittaa, että yrityssektori kokonaisuutena on rahoittanut investointinsa oman ylijäämänsä avulla. Vuoden 2009 taantuman aikana yrityssektorin nettoluotonanto kasvoi, mikä voi johtua lainansaannin vaikeutumisesta tai vähäisemmästä lainanottohalukkuudesta. Vuoden 2012 toisella neljänneksellä nettoluotonanto oli nollan tuntumassa (0,3 prosenttia vuosineljänneksen bruttokansantuotteesta). Lähivuosina juuri toisella vuosineljänneksellä yritysten rahoitusasema on yleensä ollut negatiivinen osingonmaksujen takia.

Rahoitus- ja vakuutuslaitosten nettoarvonlisäys supistui vuoden 2012 toisella neljänneksellä 6 prosenttia edellisen vuoden vastaavasta neljänneksestä. Arvonlisäys laski, koska rahoituslaitosten tuotosta kerryttävä korkokate supistui ja välituotekäyttö kasvoi. Sektorin maksamat palkansaajakorvaukset kasvoivat 2 prosenttia viime vuodesta. Maksettujen palkkojen kasvu yhdessä pienentyneen arvonlisäyksen kanssa heijastui toimintaylijäämään eli voittoihin, jotka supistuivat alimmilleen sitten vuoden 2005 ensimmäisen neljänneksen. Vuoden 2012 toisella neljänneksellä rahoitus- ja vakuutuslaitokset saivat 6 prosenttia enemmän omaisuustuloja ja maksoivat likimain yhtä paljon omaisuusmenoja kuin vuosi sitten. Rahoitus- ja vakuutuslaitokset olivat toisella vuosineljänneksellä rahoitusasemaltaan nettoluotonantajia. Tämä on tyypillistä, koska toisella neljänneksellä maksetut osingot nostavat sektorin omaisuusmenot omaisuustuloja suuremmiksi. Muilla vuosineljänneksillä rahoitus- ja vakuutuslaitossektori on pääsääntöisesti ollut nettoluotonantaja.

### 1.3. Julkisyhteisöjen rahoitusasema heikkeni

Julkisyhteisöjen tulot kasvoivat vuoden 2012 toisella neljänneksellä 0,3 miljardia euroa edellisen vuoden vastaavasta neljänneksestä. Menot kasvoivat 0,8 miljardia euroa. Tulojen ja menojen erotuksena julkisyhteisöjen rahoitusasema (nettoluotonanto) heikkeni 0,5 miljardia euroa edellisen vuoden vastaavasta neljänneksestä.

**Kuvio 4. Julkisyhteisöjen nettoluotonannon komponentit**



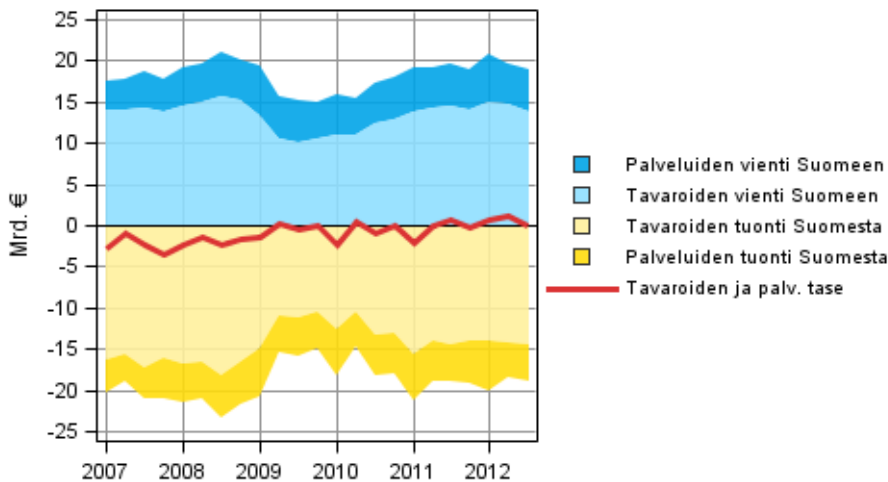
Vuoden 2012 toisella neljänneksellä julkisyhteisöjen rahoitusasema (nettoluotonanto) oli 1,9 miljardia euroa ylijäämäinen. Julkisyhteisöt muodostuvat valtionhallinnosta, paikallishallinnosta sekä sosiaaliturvarahastoista. Julkisyhteisöjen tuloista kasvoivat eniten saadut sosiaaliturvamaksut sekä markkinatuotos. Tuloista vähenivät omaisuustulot sekä tuotannon ja tuonninverot. Julkisyhteisöjen menoista kasvoivat eniten maksetut sosiaalietuudet, palkansaajakorvaukset sekä välituotekäyttö. Pääomamenot vähenivät edellisestä vuodesta.

Julkisyhteisöjen sektoritilistä julkaistaan tarkempaa tilastoa, jossa alasektorit on eritelty: <http://www.stat.fi/til/jtume/index.html>.

## 1.4. Ulkomaankaupan alijäämä hieman vuodentakaista pienempi

Lähivuosien aikana ulkomaat-sektorin nettoluotonanto on kasvanut. Ulkomaat-sektorin nettoluotonannon kasvu tarkoittaa Suomen kansantalouden rahoitusaseman heikentymistä. Ulkomaat-sektorin nettoluotonantoon vaikuttavista eristä olennaisimmat ovat tavaroiden ja palveluiden vienti ja tuonti. Vuonna 2011 Suomen tavaroiden ja palveluiden tase jäi alijäämäiseksi ensimmäisen kerran sitten vuoden 1991. Vuoden 2012 ensimmäisellä neljänneksellä alijäämä oli 1,2 miljardia euroa, mutta toisella neljänneksellä tase oli lähes tasapainossa.

**Kuvio 5. Ulkomaankaupan tavaroiden ja palveluiden taseen komponentit (ulkomaat-sektorin näkökulmasta)**



Huom: Ulkomaat-sektorin luvut voivat poiketa Suomen Pankin julkaisemista maksutaseluvuista johtuen erilaisista laskenta-aikatauluista. Tämä pätee erityisesti tuoreimpiin vuosineljänneksiin.

Tavaroiden ja palveluiden vienti Suomesta ulkomaille oli 18,9 miljardia euroa vuoden 2012 toisella neljänneksellä. Vienti oli edellisvuoden vastaavan neljänneksen tasolla. Tuonti Suomeen oli 19,0 miljardia euroa. Tuonnin arvo väheni 4 prosenttia verrattuna edellisvuoden vastaavaan neljännekseen. Tavaroiden tuonti väheni 5 prosenttia ja palveluiden tuonti 1 prosenttia. Tuonnin arvo väheni edellisvuodesta erityisesti kivihiilen, moottoriajoneuvojen ja perusmetallien osalta.

## 1.5. Käytetyt tiedot ja menetelmät

Tilastokeskus julkaisee nyt ensimmäistä kertaa neljännesvuosittaisia tietoja sektoritilinpidoista. Aiemmin tietoja on laskettu vain Eurostatin käyttöön. Julkaisun tiedot perustuvat 21.9.2012 käytettävissä olleisiin lähdeaineistoihin. Vuosien 1999–2011 tiedot vastaavat kansantalouden tilinpidon vuosittaisia sektoritilejä. Neljännesvuositiedot tarkentuvat lähdeaineistojen päivittyessä. Voimakkaimpia revisiot ovat viimeisten 2–3 vuoden osalta, koska vuositilinpidon tiedot ovat tuolloin vielä ennakkollisia.

Sektoritilien neljännesvuosijulkaisussa säästämisaste, voittoaste ja investointiaste ovat nettomääräisiä, eli kiinteän pääoman kuluminen on poistettu luvuista. Tunnusluvut on tässä tilastossa laskettu seuraavasti:

$$\text{Kotitalouksien säästämisaste} = B8N / (B6N + D8R)$$

$$\text{Kotitalouksien investointiaste} = P51K / (B6N + D8R)$$

$$\text{Yritysten voittoaste} = B2N / B1NPH$$

$$\text{Yritysten investointiaste} = P51K / B1NPH$$

# Liitetaulukot

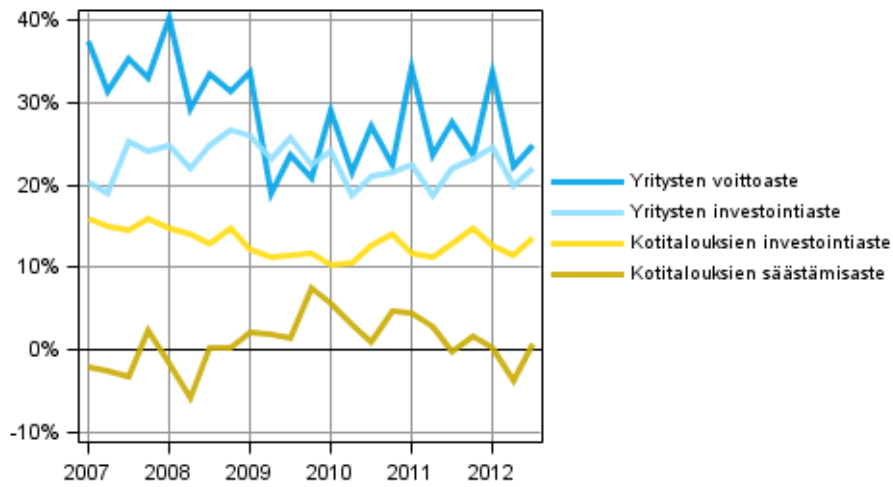
## Liitetaulukko 1. Sektoritilin keskeisiä tunnuslukuja

	Yrityssektorin (S11) voittoaste, %	Yrityssektorin (S11) investointiaste, %	Kotitaloussektorin (S14) säästämisaste, %	Kotitaloussektorin (S14) investointiaste, %
2008Q1	29,3	22,0	-5,7	14,1
2008Q2	33,6	24,8	0,2	12,9
2008Q3	31,3	26,7	0,4	14,8
2008Q4	33,7	25,9	2,1	12,2
2009Q1	19,0	23,2	2,0	11,2
2009Q2	23,8	25,7	1,5	11,4
2009Q3	20,8	22,5	7,6	11,8
2009Q4	29,1	24,1	5,7	10,2
2010Q1	21,5	18,9	3,1	10,6
2010Q2	27,2	21,1	0,9	12,6
2010Q3	22,5	21,6	4,8	14,0
2010Q4	34,3	22,4	4,6	11,8
2011Q1	23,6	18,7	2,8	11,2
2011Q2	27,6	22,1	-0,1	13,0
2011Q3	23,5	23,2	1,7	14,7
2011Q4	33,8	24,7	0,3	12,6
2012Q1	22,2	19,9	-3,8	11,5
2012Q2	24,7	21,9	0,8	13,6

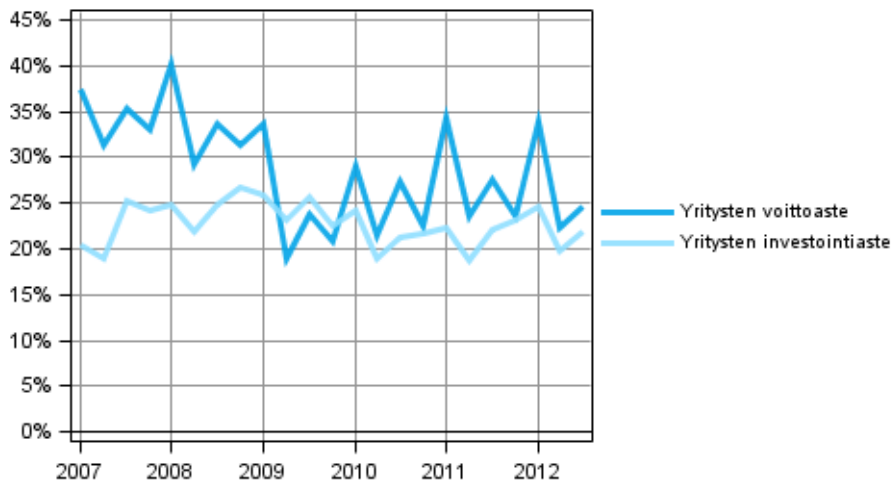


# Liitekuviot

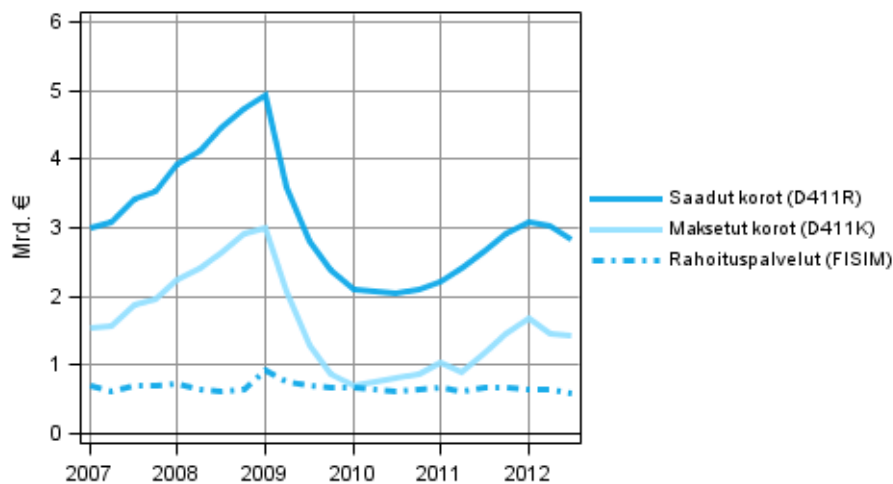
Liitekuvio 1. Keskeiset tunnusluvut



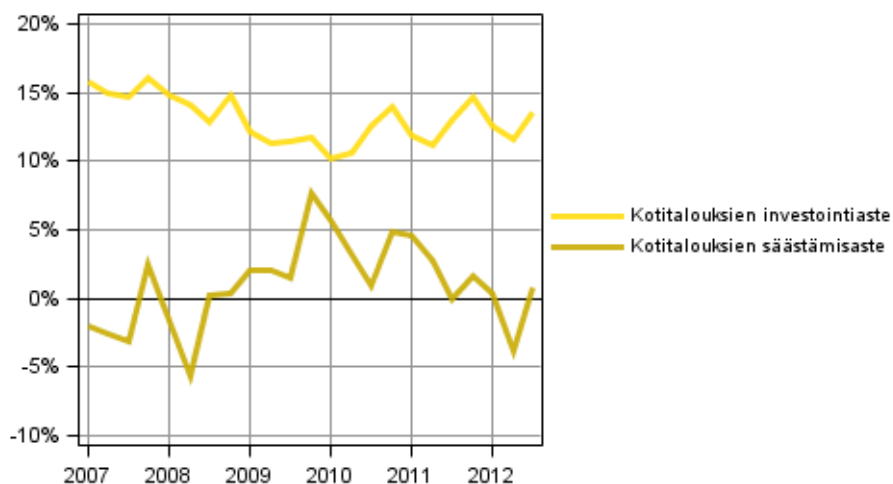
Liitekuvio 2. Yrityssektorin tunnusluvut



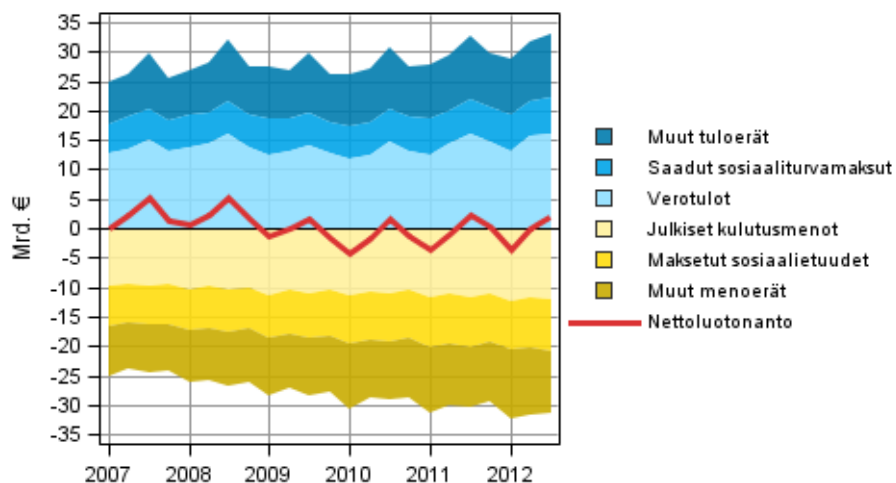
Liitekuvio 3. Rahoituslaitosten korkotuotot ja korkokulut



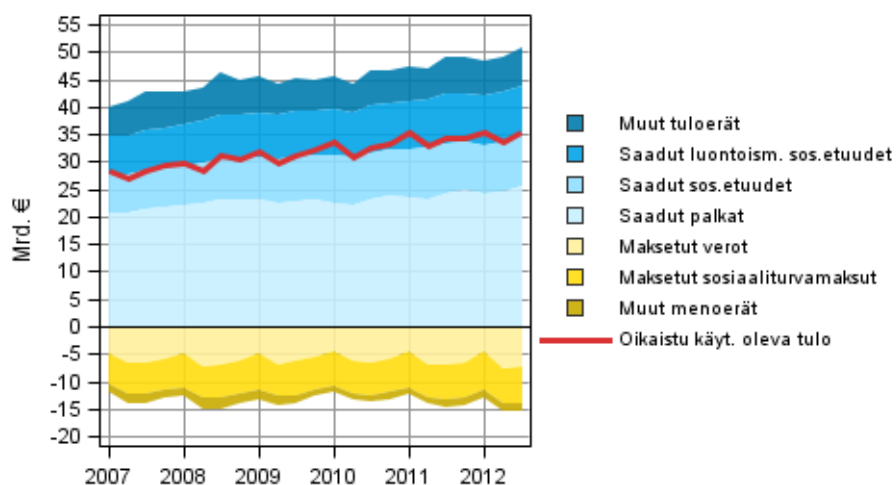
**Liitekuvio 4. Kotitaloussektorin tunnusluvut**



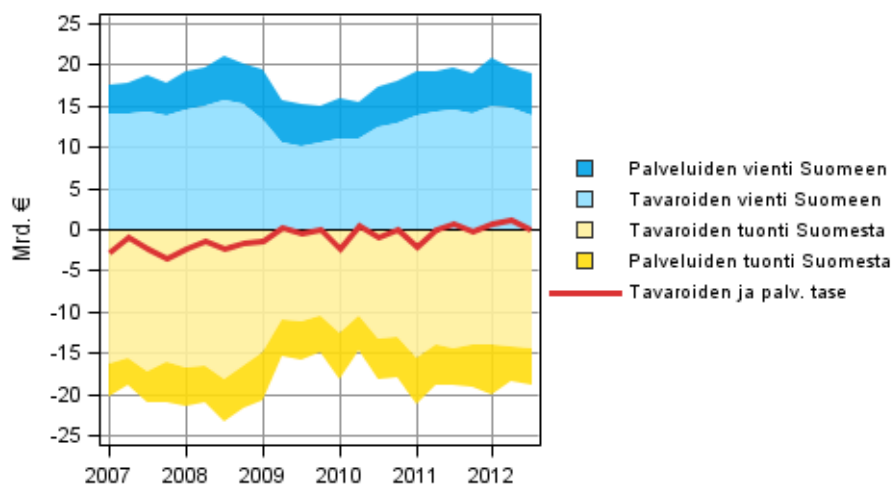
**Liitekuvio 5. Julkisyhteisöjen nettoluotonannon komponentit**



**Liitekuvio 6. Kotitaloussektorin oikaistun käytettävissä olevan tulon komponentit**

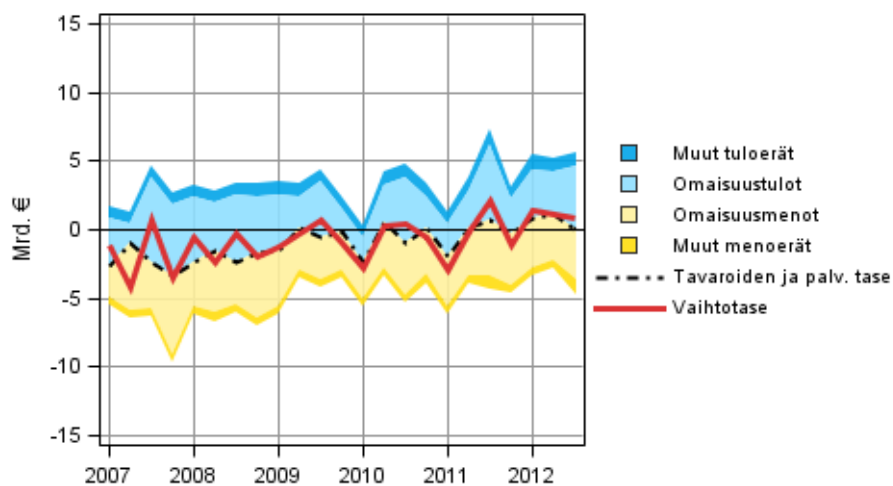


**Liitekuvio 7. Ulkomaankaupan tavaroiden ja palveluiden taseen komponentit (ulkomaat-sektorin näkökulmasta)**



Huom: Ulkomaat-sektorin luvut voivat poiketa Suomen Pankin julkaisemista maksutaseluvuista johtuen erilaisista laskenta-aikatauluista. Tämä pätee erityisesti tuoreimpiin vuosineljänneksiin.

**Liitekuvio 8. Vaihtotaseen komponentit (ulkomaat-sektorin näkökulmasta)**



Huom: Ulkomaat-sektorin luvut voivat poiketa Suomen Pankin julkaisemista maksutaseluvuista johtuen erilaisista laskenta-aikatauluista. Tämä pätee erityisesti tuoreimpiin vuosineljänneksiin.

# *Laatuseloste: Sektoritilit neljännesvuosittain*

## *1. Tilastotietojen relevanssi*

Sektoritilit ovat osa kansantalouden tilinpitojärjestelmää. Kansantalouden tilinpito perustuu Euroopan kansantalouden tilinpitojärjestelmään (EKT1995) ja sen kanssa yhdenmukaiseen maailmanlaajuiseen System of National Accounts 1993 -järjestelmään.

Sektoritilit kuvaavat kansantaloutta institutionaalisten sektoreiden näkökulmasta. Sektoreita ovat yritykset, rahoituslaitokset, julkisyhteisöt, kotitaloudet, kotitalouksia palvelevat voittoa tavoittelemattomat yhteisöt sekä ulkomaat.

Sektoritilit muodostavat yhtenäisen kokonaisuuden, jossa kuvataan ensin kotimaista tavaroiden ja palveluiden tuotantotoimintaa sekä sen synnyttämiä tuloja ja niiden jakautumista. Tulonjaon jälkeen kuvataan tulojen uudelleenjakoa mm. verotuksen, sosiaaliturvamaksujen ja tulonsiirtojen kautta sektoreiden välillä. Sektoritilin loppupuolella kuvataan näiden tulojen käyttöä sekä tulojen ja menojen erotuksena muodostuvaa velkaantumista tai luotonantoa muille sektoreille.

Euroopan Keskuspankki kokoaa kansallisista sektoritileistä yhdessä rahoitustilien kanssa euroalueen sektoritilit (Euro Area Accounts), jotka ovat tärkeässä asemassa muun muassa rahapolitiikan valmistelussa. Sektoritilit sisältävät keskeistä tietoa myös muun muassa kotitalouksien tuloista ja niiden käytöstä.

Neljännesvuosittaiset sektoritilit kuvaavat kansantaloutta samoin käsittein ja määritelmien kuin vuositilinpidoon sektoritilit. Neljännesvuosittaiset sektoritilit kuitenkin perustuvat suorien lähteiden sijaan indikaattoreihin ja ovat siten arvionvaraisempia kuin vuositilinpidoon tiedot. Neljännesvuositiedot ovat myös osittain aggregoidumpia vuositilinpitoon verrattuna.

## *2. Tilastotutkimuksen menetelmäkuvaus*

Sektoritilit muodostavat laajan, yhtenäisen kokonaisuuden, joka koostuu kunkin sektorin reaali- ja rahoitustileistä. Tämä tilasto keskittyy sektoritilien reaali- ja rahoituspuoleen. Rahoitustilinpito tilastoi sektoritilien rahoituspuolen.

Sektoritilien reaali- ja rahoituspuolet kuvaavat kunkin sektorin tuotantoa, tulonmuodostusta, tulojen jakautumista, tulojen käyttöä ja velkaantumista/luotonantoa muille sektoreille. Sektoritilien yläosa, joka kuvaa tuotantoa ja tulonmuodostusta, on yhdenmukainen toimialoittaisen neljännesvuositilinpidoon kanssa. Tuotannon ja tulonmuodostuksen jälkeen kuvataan tulojen uudelleenjakoa mm. verotuksen, sosiaaliturvamaksujen ja tulonsiirtojen kautta. Reaali- ja rahoituspuolen tulojen ja menojen erotuksena muodostuu lopulta kullekin sektorille nettoluotonanto, joka kuvaa sektorin velkaantumista muille kotimaisille sektoreille tai ulkomaille. Tämä nettoluotonanto kuvaa sektorin rahoitusaliijäämä tai -yliijäämä, joka näkyy sektoritilien rahoituspuolella (rahoitustilinpidoon) rahoitusvarallisuuden kasvuna tai vähenemisenä.

Neljännesvuosittaiset sektoritilit, kuten muukin kansantalouden tilinpito, ovat johdettua tilastointia. Niiden laadinta perustuu erilaisiin taloudellista kehitystä kuvaaviin tilastoihin ja lähdeaineistoihin, joita Tilastokeskus ja muut laitokset laativat.

Neljännesvuosittainen sektoritilinpito tuotetaan indikaattoreiden avulla. Tämä tarkoittaa, että sektoritilin erien kehitys arvioidaan indikaattoreilla, joiden tulee seurata mahdollisimman hyvin niitä vuositilinpidoon erä, joita indikaattoreilla yritetään arvioida. Laskennassa näiden indikaattorien kehitys täsmäytetään vuositilinpidoon lukuihin, jolloin neljännesvuosi- ja vuosisektoritilien erät ovat yhtenevät. Täsmäytys tehdään taloustoimittain yksi- tai moniulotteisella Denton-algoritmilla. Laadinnassa käytetään jonkin verran vuositilinpidoon kanssa yhteistä aineistoa, jolloin osa tiedoista on jo lähtökohtaisesti yhteneviä.

## *3. Tietojen oikeellisuus ja tarkkuus*

Neljännesvuosittaisten sektoritilien tiedot tarkentuvat pääosin kolmesta syystä. Ensinnäkin, laadinnassa käytettävät lähdeaineistot saattavat tarkentua tai ne saadaan käyttöön vasta ensijulkistuksen jälkeen. Toiseksi, neljännesvuosittaisten sektoritilien tiedot täsmäytetään vastaamaan aina uusimpia käytettävissä

olevia vuositilinpidoon tietoja, jolloin kaikki muutokset vuositilinpidoon sektoritileillä vaikuttavat myös neljännesvuosittaisiin sektoritileihin. Kolmanneksi, neljännesvuositilinpidoon laadinnassa käytetyt täsmäytysmenetelmät käsittelevät koko aikasarjan yhtenä kokonaisuutena, jolloin lähdeaineiston tai vuositason muutos yhdellä neljänneksellä/vuodella tarkentaa yleensä myös sitä edeltävien neljännesten tietoja.

Suurimmat tarkentumiset tapahtuvat ensijulkistusta seuraavien 2–3 vuoden aikana, sillä vuositilinpidoon tiedot tulevat lopullisiksi noin kahden vuoden viiveellä tilastovuoden päättymisestä. Tämän jälkeen tietojen tarkentuminen on yleensä vähäistä.

#### ***4. Julkaistujen tietojen ajantasaisuus ja oikea-aikaisuus***

Neljännesvuosittaiset sektoritilit julkaistaan noin kolme kuukautta kunkin vuosineljänneksen päättymisen jälkeen. Tiedot ovat ennakkollisia ja niitä tarkennetaan aina uuden julkaisun yhteydessä. Tiedot täsmäytetään vastaamaan uusinta vuositilinpidoon tietoja.

#### ***5. Tietojen saatavuus ja läpinäkyvyys/selkeys***

Tiedot julkistetaan Tilastokeskuksen Internet-sivulla: <http://tilastokeskus.fi/til/sekn/index.html>

#### ***6. Tilastojen vertailukelpoisuus***

Neljännesvuosittaisen sektoritilien aikasarjat alkavat vuodesta 1999. Tiedot ovat kansainvälisesti vertailukelpoisia kaikkiin ESA95:een ja SNA93:een perustuviin kansantalouden tilinpidoon tietoihin.

#### ***7. Selkeys ja eheys/yhtenäisyys***

Tiedot ovat yhteneviä kansantalouden tilinpidoon vuositilaston, julkisyhteisöjen tulot ja menot neljännesvuosittain -tilaston sekä neljännesvuositilinpidoon kanssa. On kuitenkin mahdollista, että eroja noin kuukautta aikaisemmin julkaistavaan neljännesvuositilinpidoon vastaavan vuosineljänneksen julkaisuun syntyy ulkomaat-sektoria koskevien lähdeaineistojen päivittyessä. Sektorien rahoitusaseman muutosta kuvaavaa nettoluotonantaa/-ottoa ei tasapainoteta rahoitustilien vastaavan käsitteen, nettorahoitustaloustoimien kanssa, vaan tilastollinen ero sallitaan.

Neljännesvuosittaiset sektoritilit ovat johdettua tilastointia, jossa yhden tiedon arviointiin käytetään monia eri lähdetilastoja. Kansantalouden tilinpito on kokonaisvaltainen ja yhtenäinen tilasto talouden kehityksestä. Tästä johtuen tilinpidoon tiedoissa on eroja yksittäisiin lähdetilastoihin verrattuna.

### Lisätietoja

Jesse Vuorinen 09 1734 3363

Erkki Lääkäri 09 1734 3355

Vastaava tilastojohtaja:

Ari Tyrkkö

skt.95@tilastokeskus.fi

www.tilastokeskus.fi

Lähde: Sektoritilit, Tilastokeskus

Asiakaspalaute: [www.tilastokeskus.fi/palaute](http://www.tilastokeskus.fi/palaute)

---

Tietopalvelu, Tilastokeskus  
puh. 09 1734 2220  
[www.tilastokeskus.fi](http://www.tilastokeskus.fi)

Julkaisutilaukset, Edita Publishing Oy  
puh. 020 450 05  
[asiakaspalvelu.publishing@edita.fi](mailto:asiakaspalvelu.publishing@edita.fi)  
[www.editapublishing.fi](http://www.editapublishing.fi)

ISSN 1796-0479  
= Suomen virallinen tilasto  
ISSN 2243-4976 (pdf)