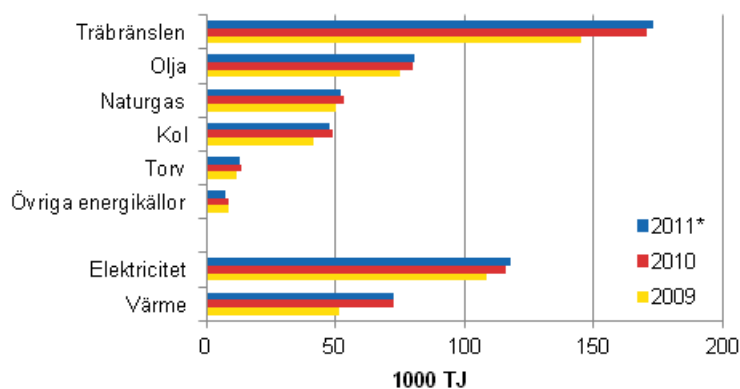


# Statistik över industrins energianvändning 2011

## Energiförbrukningen inom industrin år 2011 på föregående års nivå

Enligt Statistikcentralen ökade energiförbrukningen inom industrin med omkring en halv procent år 2011. Användningen av energi inom industrin uppgick till totalt 565 petajoule (PJ), vilket enligt de preliminära uppgifterna är nästan hälften av slutanvändningen av energi i Finland. Användningen av el inom industrin var ungefär på samma nivå som i fjol.

### Användningen av energikällor inom industrin



Totalanvändningen av el inom industrin uppgick till 41,4 terawattimmar (TWh) år 2011. Skogsindustrin stod för mer än 51 procent av industrins elanvändning. Av industrins totalanvändning av el användes 17 procent inom den kemiska industrin och 13 procent inom metallframställning. Mest ökade totalanvändningen av el inom den kemiska industrin. Däremot minskade elanvändningen mest inom skogsindustrin. Sett till landskap var elanvändningen störst i industrianläggningarna i Nyland, Södra Karelen och Satakunta, i alla landskapen var användningen mer än tio procent av elanvändningen inom industrin.

Av alla bränslen användes inom industrin mest träbränslen, vilka utgjorde mer än 46 procent av bränslena. Träbränslen används särskilt för el- och värmeproduktion inom träförädlingsindustrin. Andra betydande energikällor inom industrin var olja och naturgas.

Enligt de preliminära uppgifterna om volymindexet för industriproduktionen ökade industriproduktionen år 2011 mest inom metallindustrin och den kemiska industrin. Den största energiförbrukaren inom industrin var dock skogsindustrin, som använde 55 procent av all energi som användes inom industrin. Andra stora energiförbrukare var den kemiska industrin och metallframställning. Energiförbrukningen minskade mest inom el- och elektronikindustrin.

Förbrukningsvolymen av värme som skaffats utifrån ökade med nästan en procent från året innan. Mer än hälften av den värme som skaffats utifrån användes inom skogsindustrin. Andra stora värmeanvändare var den kemiska industrin och livsmedelsindustrin.

Uppgifterna för år 2011 är preliminära. Uppgifterna revideras i samband med nästa offentliggörande.

# Innehåll

## Tabeller

### Tabellerbilagor

Tabellbilaga 1. Energianvändningen inom industrin efter energikälla 2011.....	4
Tabellbilaga 2. Energianvändningen inom industrin efter näringsgren 2011.....	5
Tabellbilaga 3. Totalanvändningen av el inom industrin 2011.....	7

## Figurer

### Figurerbilagor

Figurbilaga 1. Användningen av energikällor inom industrin.....	8
Figurbilaga 2. Energianvändningen inom industrin efter energikälla 2011.....	8
Figurbilaga 3. Energianvändningen inom industrin efter näringsgren.....	8
Figurbilaga 4. Energianvändningen inom industrin efter landskap.....	9
Figurbilaga 5. Totalanvändningen av el inom industrin 2011.....	9
Figurbilaga 6. Totalanvändningen av el inom industrin efter industribransch.....	9
Figurbilaga 7. Totalanvändningen av el inom industrin efter landskap.....	10

# Tabellerbilagor

**Tabellbilaga 1. Energianvändningen inom industrin efter energikälla 2011**

Energikälla	TJ	GWh	Confidensintervall, ± %
Raffinerigas	28 960,8	8 044,7	0,0
Gasol, flytgas	10 609,8	2 947,2	7,2
Andra oljeprodukter	4 924,1	1 367,8	0,0
Lätt brännolja och Motorbrännolja	7 228,9	2 008,0	25,5
Tunga brännoljor	22 438,7	6 233,0	4,0
Petroleumkoks	6 142,5	1 706,3	0,0
Retur- och spilloljor	575,1	159,8	0,0
Stenkol, bituminöst	4 487,8	1 246,6	0,0
Annat kol	.	.	.
Koks <sup>1)</sup>	22 852,5	6 347,9	0,0
Masugns gas och Koksgas	20 613,3	5 725,9	0,0
Natargas	51 802,3	14 389,5	1,4
Frästörv	12 626,7	3 507,4	0,0
Stycketörv och Torvpelletar och -briketter	345,9	96,1	0,0
Skogsflis och annan ved	5 658,2	1 571,7	0,2
Bark	18 514,9	5 143,0	5,2
Sågspån, kutterspån o.a. spån	4 141,7	1 150,5	26,4
Trärestprodukter från industrin	4 861,2	1 350,3	4,0
Avlutar från träförädlingsindustrin	135 108,8	37 530,2	0,0
Övriga bi- och avfallsprodukter från träföräd	4 812,2	1 336,7	0,0
Träpelletar och -briketter	109,6	30,5	0,0
Andra biobränslen	810,7	225,2	0,0
Biogas	92,6	25,7	7,7
Återvinningsbränslen	2 958,2	821,7	0,0
Avfall och andra ospecificerade energikällor	340,7	94,6	0,3
Industriell reaktionsvärme	2 227,5	618,8	0,0
Väte	1 155,8	321,0	0,0
Elektricitet	117 894,6	32 748,5	2,6
Fjärrvärme	10 427,6	2 896,6	20,6
Värme/ånga för industriprocesser	62 344,4	17 317,9	6,9
<b>Totalt</b>	<b>565 084,9</b>	<b>156 968,0</b>	<b>1,0</b>

Inkl. näringsgrenarna (TOL 2008) B Gruvdrift och utvinning av mineral samt C Tillverkning (inkl. industrins egna kraftverk). Exkl. energianvändningen inom näringsgrenen D El, gas och värmeförsörjning. Inkl. de industriella arbetsställen (inkl. industrins egna kraftverk) bränsleförbrukning samt extern nettoanskaffning av el och värme. När man adderar dessa siffror får man fram totalförbrukningen av energi inom näringsgrenen.

1) Inkluderar koks tillförsel inom masugnen och övrig koksförbrukning inom industri. Energirymlighet av koks har subtraherat med energirymlighet av producerat masugns gasen.

**Tabellbilaga 2. Energianvändningen inom industrin efter näringsgren 2011**

Näringsgren	Bränslen TJ	konfidensintervall, ± %	Elektricitet (netto) TJ <sup>1)</sup>	konfidensintervall, ± %	Värme (netto) TJ <sup>1)</sup>	konfidensintervall, ± %	Totalt TJ	konfidensintervall, ± %
05 Kolutvinning	.	.	.	.	.	.	.	.
06 Utvinning av råpetroleum och naturgas	.	.	.	.	.	.	.	.
07 Utvinning av metallmalmer	725,7	1,7	2 326,5	2,8	38,3	8,6	3 090,5	2,0
08–09 Annan utvinning av mineral och service till utvinning	2 125,5	81,7	1 508,4	10,0	155,4	4,0	3 789,3	45,6
10 Livsmedelsframställning	4 542,5	12,4	5 395,9	9,6	4 967,8	19,5	14 906,1	6,7
11 Framställning av drycker	986,9	66,6	934,3	64,9	1 355,3	32,1	3 276,5	30,0
12 Tobaksvarutillverkning	.	.	.	.	.	.	.	.
13 Textilvarutillverkning	667,1	41,7	402,8	21,7	234,5	26,0	1 304,4	20,5
14 Tillverkning av kläder	130,8	117,2	152,1	74,1	96,3	42,9	379,2	45,4
15 Tillverkning av läder, läder- och skinnvaror m.m.	30,2	30,5	116,7	63,2	58,3	69,0	205,2	27,4
16 Tillverkning av trä och varor av trä, kork, rotting o.d. utom möbler	11 084,1	12,7	6 088,2	16,0	12 888,1	30,9	30 060,4	12,8
17 Pappers- och pappersvarutillverkning	211 339,9	0,0	41 789,2	0,9	25 881,7	2,7	279 010,8	0,3
18 Grafisk produktion och reproduktion av inspelningar	461,7	63,9	1 189,3	30,9	309,1	33,0	1 960,1	20,9
19 Tillverkning av stenkolsprodukter och raffinerade petroleumprodukter	49 779,6	0,0	4 577,9	0,1	3 402,6	0,0	57 760,0	0,0
20 Tillverkning av kemikalier och kemiska produkter	17 059,3	1,4	16 703,9	11,1	12 002,8	15,8	45 766,0	5,5
21 Tillverkning av farmaceutiska basprodukter och läkemedel	67,8	10,9	334,7	26,1	346,6	13,9	749,1	11,8
22 Tillverkning av gummi- och plastvaror	1 025,2	38,7	3 327,4	35,7	1 591,6	46,0	5 944,2	21,4
23 Tillverkning av andra icke-metalliska mineraliska produkter	11 164,0	5,5	3 037,9	19,3	522,9	60,2	14 724,8	5,4
24 Stål- och metallframställning	59 491,8	0,1	17 597,2	1,2	3 002,5	4,1	80 091,6	0,2
25 Tillverkning av metallvaror utom maskiner och apparater	1 629,1	35,8	4 970,5	25,3	1 696,7	41,7	8 296,3	15,9
26 Tillverkning av datorer, elektronikvaror och optik	43,8	71,9	1 257,2	13,2	464,6	22,8	1 765,6	11,0
27 Tillverkning av elapparatur	139,3	41,3	1 125,8	33,3	466,9	31,0	1 732,0	21,7
28 Tillverkning av övriga maskiner	971,2	18,0	2 479,0	16,0	1 371,5	18,6	4 821,8	8,1
29 Tillverkning av motorfordon, släpfordon och påhängsvagnar	127,6	39,1	462,0	30,9	362,4	36,3	952,0	17,6

Näringsgren	Bränslen TJ	konfidensintervall, ± %	Elektricitet (netto) TJ <sup>1)</sup>	konfidensintervall, ± %	Värme (netto) TJ <sup>1)</sup>	konfidensintervall, ± %	Totalt TJ	konfidensintervall, ± %
30 Tillverkning av andra transportmedel	289,6	33,6	619,6	29,3	578,5	41,7	1 487,8	18,8
31 Tillverkning av möbler	377,0	40,6	724,7	45,6	230,9	90,2	1 332,6	26,2
32 Annan tillverkning	34,8	46,8	284,6	51,7	237,9	72,9	557,3	37,4
Reparation och installation av maskiner och apparater	123,7	51,5	488,7	36,4	508,8	33,7	1 121,2	16,0
Totalt	374 418,2	0,7	117 894,6	2,6	72 772,0	6,5	565 084,9	1,0

\* Uppgiften i tabellcellen är otillförlitlig eftersom talets variationskoefficient överstiger värdet 40.

. Inga uppgifter finns (inget arbetsställe ingår i urvalet)

Inkl. näringsgrenarna (TOL 2008) B Gruvdrift och utvinning av mineral samt C Tillverkning (inkl. industrins egna kraftverk). Exkl. energianvändningen inom näringsgrenen D El, gas och värmeförsörjning. Inkl. de industriella arbetsställenas (inkl. industrins egna kraftverk) bränsleförbrukning samt extern nettoanskaffning av el och värme. När man adderar dessa siffror får man fram totalförbrukningen av energi inom näringsgrenen.

1) Nettoanskaffning

**Tabellbilaga 3. Totalanvändningen av el inom industrin 2011**

Näringsgren	GWh	konfidensintervall, ± %
05 Kolutvinning	.	.
06 Utvinning av råpetroleum och naturgas	.	.
07 Utvinning av metallmalmer	645,8	2,8
08–09 Annan utvinning av mineral och service till utvinning	483,4	8,7
10 Livsmedelsframställning	1 522,1	9,5
11 Framställning av drycker	259,5	64,9
12 Tobaksvarutillverkning	.	.
13 Textilvarutillverkning	112,2	21,7
14 Tillverkning av kläder	42,3	74,1
15 Tillverkning av läder, läder- och skinnvaror m.m.	32,4	63,2
16 Tillverkning av trä och varor av trä, kork, rotting o.d. utom möbler	1 704,3	15,9
17 Pappers- och pappersvarutillverkning	19 528,9	0,5
18 Grafisk produktion och reproduktion av inspelningar	330,4	30,9
19 Tillverkning av stenkolsprodukter och raffinerade petroleumprodukter	1 271,6	0,1
20 Tillverkning av kemikalier och kemiska produkter	4 758,2	10,9
21 Tillverkning av farmaceutiska basprodukter och läkemedel	93,0	26,1
22 Tillverkning av gummi- och plastvaror	924,3	35,7
23 Tillverkning av andra icke-metalliska mineraliska produkter	843,8	19,3
24 Stål- och metallframställning	5 421,3	1,1
25 Tillverkning av metallvaror utom maskiner och apparater	1 335,8	25,5
26 Tillverkning av datorer, elektronikvaror och optik	349,3	13,2
27 Tillverkning av elapparatur	312,7	33,3
28 Tillverkning av övriga maskiner	700,5	15,7
29 Tillverkning av motorfordon, släpfordon och påhängsvagnar	128,3	30,9
30 Tillverkning av andra transportmedel	172,1	29,3
31 Tillverkning av möbler	201,3	45,6
32 Annan tillverkning	79,1	51,7
Reparation och installation av maskiner och apparater	135,8	36,5
Totalt	41 388,6	2,0

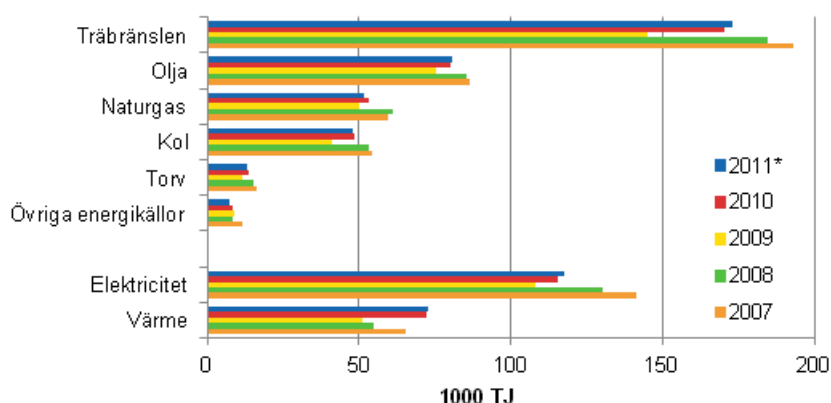
\* Uppgiften i tabellcellen är otillförlitlig eftersom talets variationskoefficient överstiger värdet 40.

. Inga uppgifter finns (inget arbetsställe ingår i urvalet)

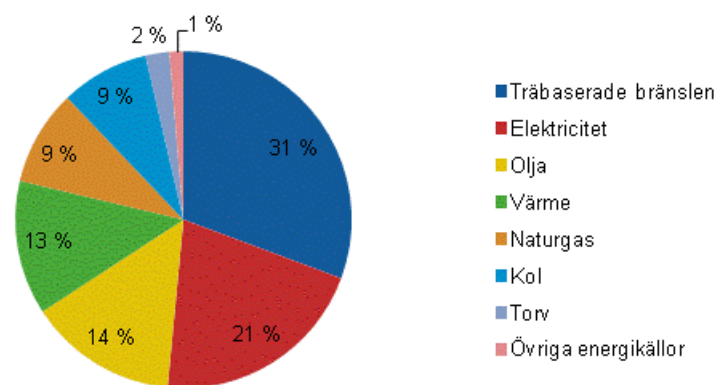
Inkl. näringsgrenarna (TOL 2008) B Gruvdrift och utvinning av mineral samt C Tillverkning (inkl. industrins egna kraftverk). Exkl. energianvändningen inom näringsgrenen D El, gas och värmeförsörjning. Inkl. de industriella arbetsställen (inkl. industrins egna kraftverk) bränsleförbrukning samt extern nettoanskaffning av el och värme. När man adderar dessa siffror får man fram totalförbrukningen av energi inom näringsgrenen.

# Figurerbilagor

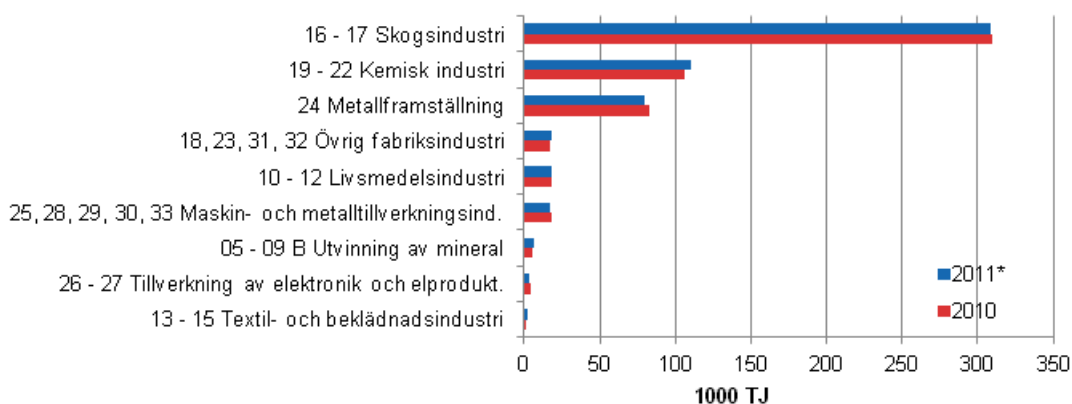
**Figurbilaga 1. Användningen av energikällor inom industrin**



**Figurbilaga 2. Energianvändningen inom industrin efter energikälla 2011**

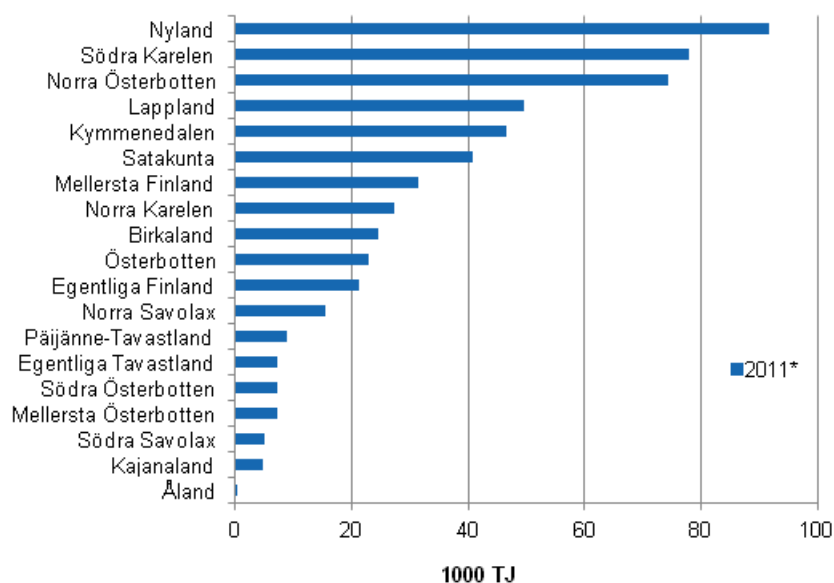


**Figurbilaga 3. Energianvändningen inom industrin efter näringsgren**

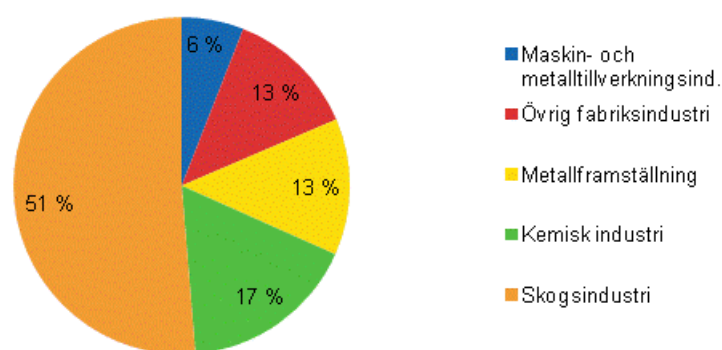




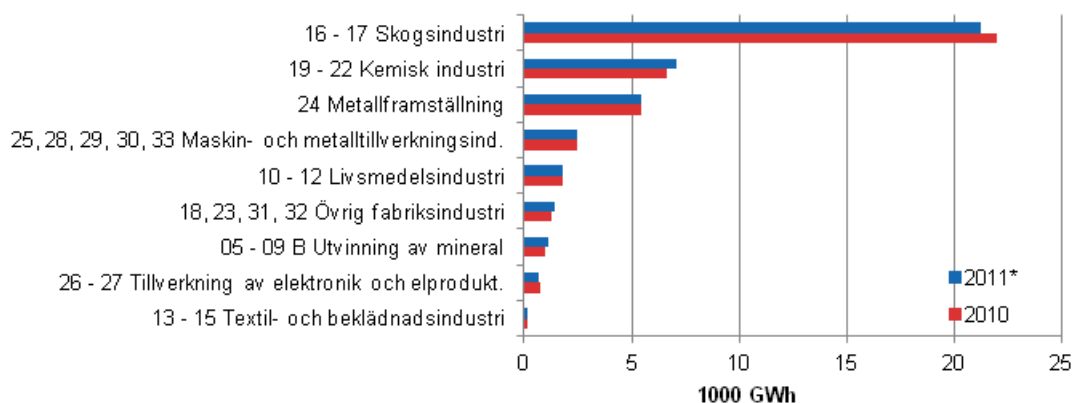
**Figurbilaga 4. Energianvändningen inom industrin efter landskap**



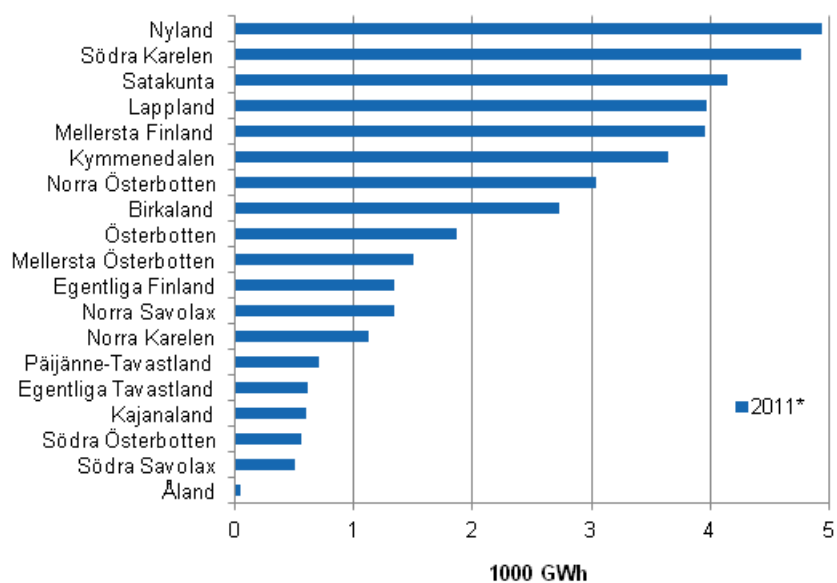
**Figurbilaga 5. Totalanvändningen av el inom industrin 2011**



**Figurbilaga 6. Totalanvändningen av el inom industrin efter industribransch**



**Figurbilaga 7. Totalanvändningen av el inom industrin efter landskap**



## Förfrågningar

Bate Ismail 09 1734 2471

Ansvarig statistikdirektör:

Leena Storgårds

[energia@stat.fi](mailto:energia@stat.fi)

[www.stat.fi](http://www.stat.fi)

Källa: Statistik över industrins energianvändning, Statistikcentralen