

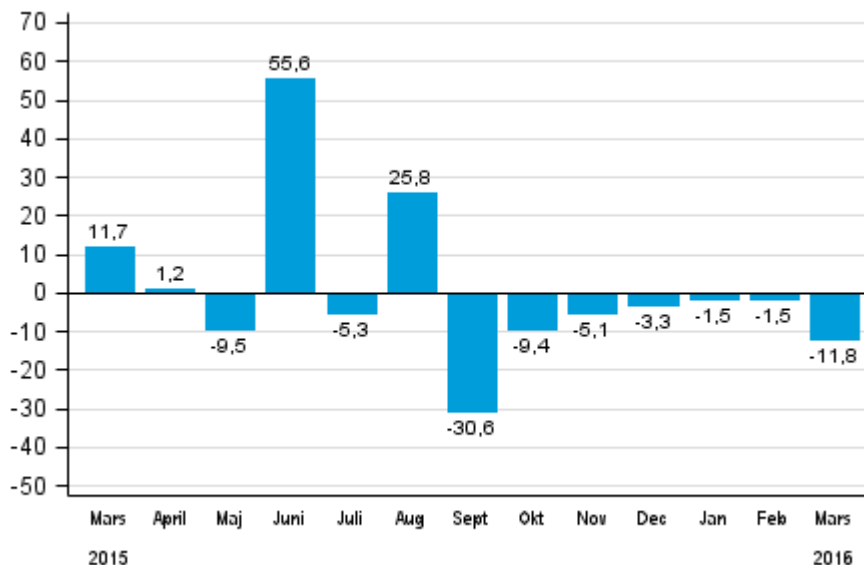
Industrins ordergång

2016, mars

Industrins ordergång sjönk i mars med 11,8 procent från året innan

Enligt Statistikcentralen var värdet av industrins ordergång 11,8 procent mindre i mars 2016 än året innan. Ordergången har minskat sju månader i följd. Under januari–mars sjönk ordergången med 5,4 procent från året innan.

Industrins ordergång, årsförändring (ursprunglig serie), % (TOL2008)



Vid tolkningen av statistiken bör man komma ihåg att kraftiga svängningar är typiska på månadsnivå. Inte heller värdemässigt stora ordergångar fördelas över en längre period, utan tas med som sådana i den månad som statistikförs.

Indexet över industrins ordergång beskriver utvecklingen av värdet på företagens nya beställningar för de varors och tjänsters del vars produktion är avsedd att ske på ett arbetsställe i Finland. Statistiken baserar sig på ett urval enligt provning. Urvalets grundobservationsenhet är ett företag eller en branschenhet. Till urvalet hör månatligen 400–450 företag eller deras branschenheter. Indextalen och årsförändringsprocenterna

publiceras varje månad för fem näringsgrenar. Tidsserierna börjar från och med januari år 2005 och basåret för tidsserierna är år 2010 (2010=100). Indextalen kan förändras något på grund av ackumuleringen av material och förändringar i de uppgifter företagen angivit. På grund av kompletteringen av materialen uppdateras de senaste 12 månaderna vid offentliggörandet. En noggrannare beskrivning av statistiken samt beräkningsmetoden finns i kvalitetsbeskrivningen på statistikens ingångssida.

Innehåll

Tabeller

Tabellbilagor

Tabellbilaga 1. Tremånaders glidande årsförändring, kumulativ årsförändring och den senaste månads årsförändring, % (TOL 2008).....	4
---	---

Figurer

Figurbilagor

Figurbilaga 1. Industrins orderingång, trendserier efter näringsgren (TOL2008).....	5
---	---

Tabellbilagor

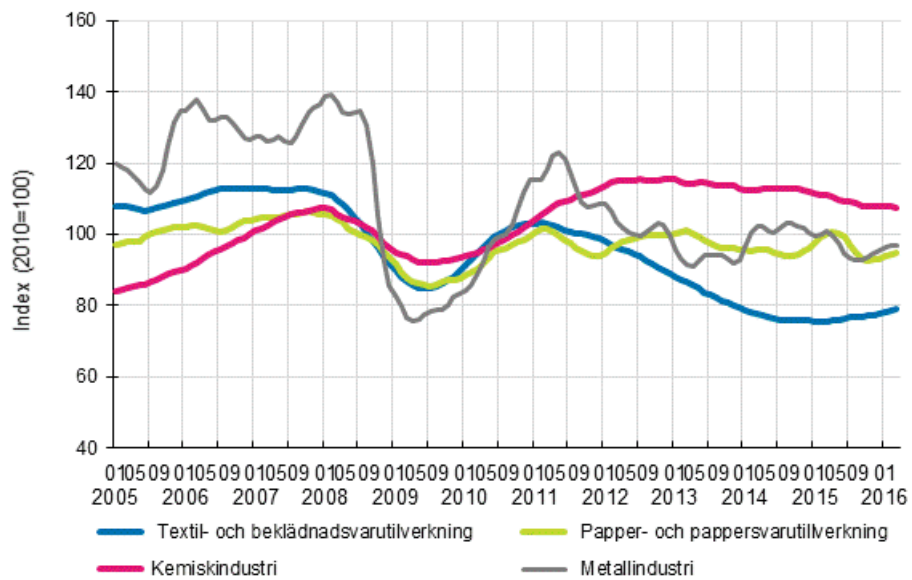
Tabellbilaga 1. Tremånaders glidande årsförändring, kumulativ årsförändring och den senaste månadens årsförändring, % (TOL 2008)

	Tremånaders årsförändringar, % ¹⁾				Kumulativ årsförändring, % ¹⁾	Den senaste månadens årsförändring, % ¹⁾
	04-06/2015	07-09/2015	10-12/2015	01-03/16	01-03/2016	03/2016
Fabriksindustri (13-14, 17, 20-21, 24-30)	15,9	-6,7	-6,0	-5,4	-5,4	-11,8
Textil- och beklädnadsvarutillverkning (13-14)	-3,7	10,4	-3,5	1,8	1,8	-2,1
Pappers- och pappersvarutillverkning (17)	8,1	0,2	-1,9	-7,2	-7,2	-9,5
Kemisk industri (20-21)	-4,4	-9,8	-10,1	-3,9	-3,9	-10,3
Metallindustri (24-30)	23,7	-8,2	-6,2	-5,4	-5,4	-13,0

1) Årsförändringen jämförs värdena för referensperioden med värdena för motsvarande period året innan.

Figurbilagor

Figurbilaga 1. Industrins ordergång, trendserier efter näringsgren (TOL2008)



Förfrågningar

Maarit Mäkelä 029 551 3324

Kari Rautio 029 551 2479

Ansvarig statistikdirektör:

Mari Ylä-Jarkko

volyyimi.indeksi@stat.fi

www.stat.fi

Källa: Industrins ordergång 2016, mars. Statistikcentralen