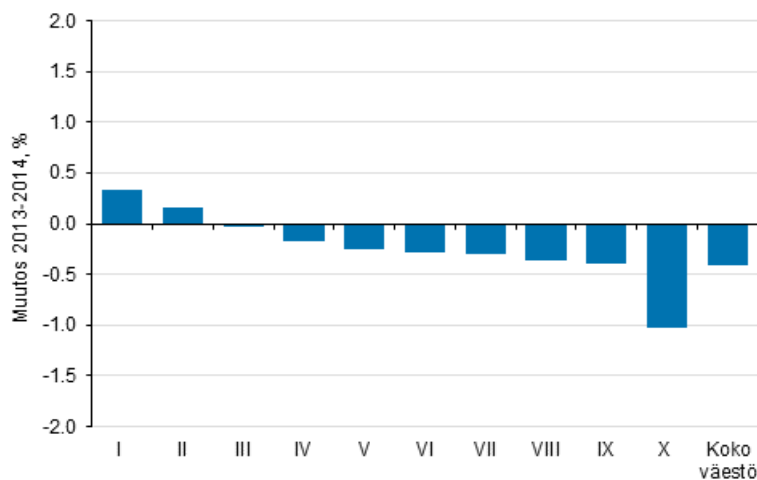


Tulonjaon kokonaistilasto 2014, tuloerot

Tuloerot kaventuivat hieman vuonna 2014

Tuloerot kaventuivat hieman vuonna 2014 edellisvuoteen verrattuna, ilmenee Tilastokeskuksen tulonjaon kokonaistilastosta. Erojen kaventuminen johtui keski- ja suurituloisten tulojen pienenemisestä ja pienituloisten tulojen lievästä kasvusta. Väestön suurituloisimman kymmenesosan tulotaso aleni reaalisesti prosentoin vuodesta 2013 vuoteen 2014. Pienituloisimman kymmenesosan tulotaso nousi 0,3 prosenttia. Koko väestön reaalitytulot pienenivät 0,4 prosenttia.

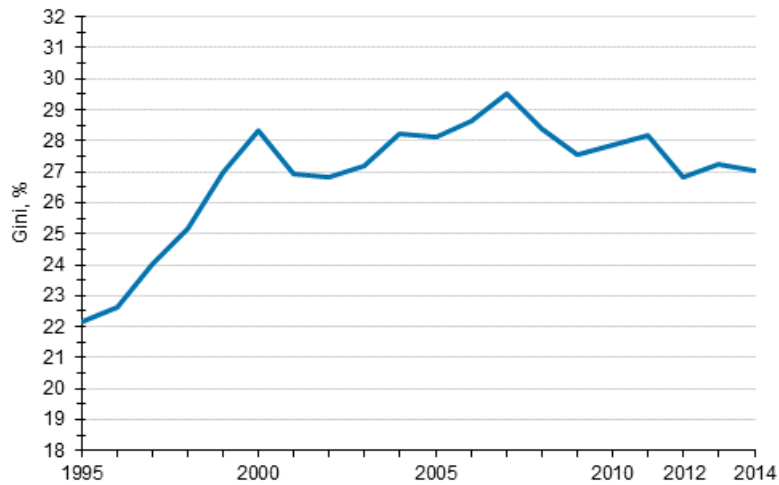
Keskimääräisten reaalitytulojen muutos (%) tulokymmenyksittäin vuodesta 2013 vuoteen 2014



Tulokymmenys: väestö on järjestetty tulojen mukaan ja jaettu kymmeneen yhtä suureen osaan, joista jokaisessa on noin puoli miljoonaa henkilöä. I tulokymmenys on pienituloisin kymmenesosa ja X tulokymmenys suurituloisin kymmenesosa. Tulokäsite: asutokunnan ekvivalentti käytettävissä oleva rahatulo, keskiarvo henkeä kohti. Ekvivalentti tulo = asutokunnan tulo jaettuna sen kulutusyksikköluvulla.

Suhteellisia tuloeroja kuvaava Gini-kerroin oli 0,2 prosenttiyksikköä edellisvuotta pienempi vuonna 2014 ja sai arvon 27,0. Gini-kerroin oli suurimmillaan vuonna 2007, johon verrattuna se vuonna 2014 oli yli 2 prosenttiyksikköä pienempi. Vuoteen 1995 verrattuna Gini-kerroin on kasvanut noin 5 prosenttiyksikköä, josta suuri osa aiheutuu tuloerojen nopeasta kasvusta 1990-luvun lopulla. Gini-kerroin saa arvon 0, jos kaikki saavat saman verran tuloja ja arvon 100, jos yksi tulonsaaja saa kaikki tulot. Mitä suurempi Gini-kerroin on, sitä suuremmat ovat tuloerot.

Tuloerojen kehitys 1995–2014, Gini-kerroin (%)



Asuntoväestöön kuuluvat henkilöt, asuntokunnan ekvivalentti käytettävissä oleva rahatulo. Vuosien 1995–2009 ja 2010–2014 tiedot eivät ole täysin vertailukelpoisia. Tilaston tulokäsité täydentyi vuonna 2010, mikä alensi Gini-kerrointa 0,3 prosenttiyksikköä.

Sisällys

1. Tuloerot kaventuneet jonkin verran viime vuosina	5
Gini-kerroin 0,2 prosenttiyksikköä edellisvuotta pienempi.....	6
2. Suurituloisimman kymmenyksen tulotaso kuusinkertainen pienituloisimpaan kymmenykseen nähden.....	7
Puolella väestöstä asuntokunnan ekvivalentit tulot vähintään 23 933 euroa.....	7
Tulonsiirrot yleisin tulolähde neljässä pienituloisimmassa kymmenyksessä.....	7
Pienituloisimman kymmenyksen osuus tuloista 3,8 prosenttia.....	8
Suurituloisimman kymmenyksen osuus tuloista 22,7 prosenttia.....	9
3. Tulonsiirtojen tuloeroja tasaava vaikutus kasvanut viime vuosina.....	12
Tuotannontekijätulojen erot hienoisessa kasvussa.....	12
Tulonsiirrot tasaavat tuloeroja.....	13
4. Puolet pysyi samassa tulokymmenyksessä vuosina 2013 ja 2014.....	14
Tuloliikkuvuus on vähentynyt.....	14
Vuosien 1995–2014 yhteenlaskettujen tulojen Gini-kerroin 21,9.....	15
5. Perusturvan varassa 231 000 henkilöä	16
Pitkittyneesti kokonaan perusturvan varassa noin 85 000 henkilöä.....	17

Taulukot

Taulukko 1. Tuloliikkuvuutta kuvaavia tunnuslukuja, perusjoukkona molempina vuosina asuntoväestössä olleet henkilöt.....	15
Taulukko 2. Tuloerot vuotta pitemmällä viiteajanjaksoilla ja tuloliikkuvuutta kuvaavia tunnuslukuja	15

Kuviot

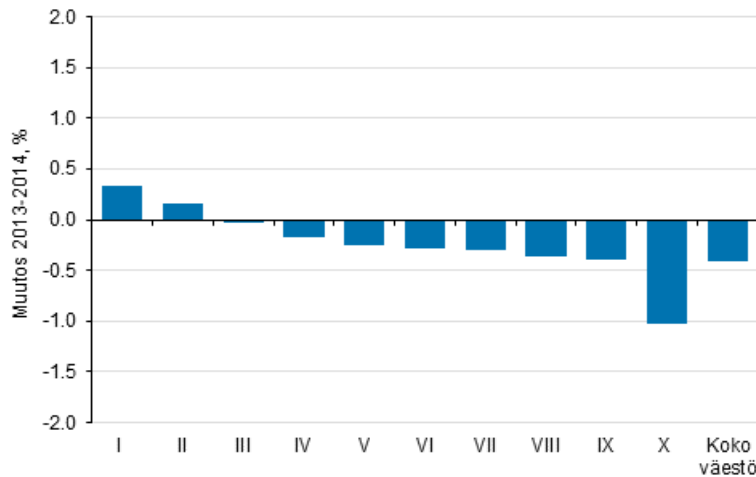
Kuvio 1. Reaalitulojen keskiarvon muutos tulokymmenyksittäin 2013–2014, %.....	5
Kuvio 2. Reaalitulojen keskiarvon muutos vuodesta 2010 vuoteen 2014 tulokymmenyksittäin, %.....	5
Kuvio 3. Tuloerojen kehitys 1995–2014 Gini-kertoimella mitattuna.....	6
Kuvio 4. Reaalitulojen keskiarvo tulokymmenyksittäin 1995, 2010 ja 2014.	7
Kuvio 5. Henkilöiden sijoittuminen tulokymmenykseen asuntokunnan pääasiallisen tulolähteen mukaan vuonna 2014, kumulatiivinen osuus henkilöistä (%).....	8
Kuvio 6. Pienituloisin kymmenesosa: reaalitulojen vuosimuutos (keskiarvo) 1996–2014, %	9
Kuvio 7. Suurituloisin kymmenesosa: reaalitulojen vuosimuutos (keskiarvo) 1996–2014, %.....	10
Kuvio 8. Reaalinen tulotaso tulojakauman eri kohdissa 1995–2014, ekvivalentit tulot, keskiarvo henkeä kohti.....	10
Kuvio 9. Tuotannontekijätulojen, bruttorahatulojen ja käytettävissä olevien rahatulojen Gini-kertoimet (%) 1995–2014.....	12
Kuvio 10. Tulonsiirtojen tuloeroja tasaava vaikutus 1995–2014.....	13
Kuvio 11. Pieni- ja suurituloisimmassa kymmenyksessä ja samassa tulokymmenyksessä perättäisinä vuosina pysyneiden osuus, %.....	14
Kuvio 12. Kokonaan perusturvan varassa olevat henkilöt asuntokunnan pääasiallisen tulolähteen mukaan 2005–2014.....	16
Kuvio 13. Kokonaan perusturvan varassa olevat henkilöt asuntokunnan pääasiallisen tulolähteen ja henkilön iän mukaan 2014.....	17

Kuvio 14. Kokonaan perusturvan varassa olleiden keskitulojen suhde koko asuntoväestön keskituloihin 2010–2014.....	17
Kuvio 15. Pitkittyneesti kokonaan perusturvan varassa olevat henkilöt asutokunnan pääasiallisen tulolähteen mukaan 2005–2014.....	18
Laatuseloste: tulojaon kokonaistilasto.....	19

1. Tuloerot kaventuneet jonkin verran viime vuosina

Tuloerot kaventuivat hieman vuonna 2014 edellisvuoteen verrattuna ja tulokehitys oli heikkoa kaikissa tulonsaajaryhmissä. Kahden pienituloisimman kymmenyksen reaalitytulot kasvoivat hieman, kun keski- ja suurituloisilla reaalitytulot pienenevät (kuvio 1). Koko väestön reaalitytulosten keskiarvo oli 0,4 prosenttia edellisvuotta pienempi. Suurituloisimman kymmenesosan (X) reaalitytulot vähentyivät keskimäärin noin prosentin. Pienituloisimman kymmenyksen (I) tulotaso nousi reaalisesti 0,3 prosenttia ja toiseksi pienituloisimman kymmenesosan 0,2 prosenttia keskiarvolla mitattuna¹⁾.

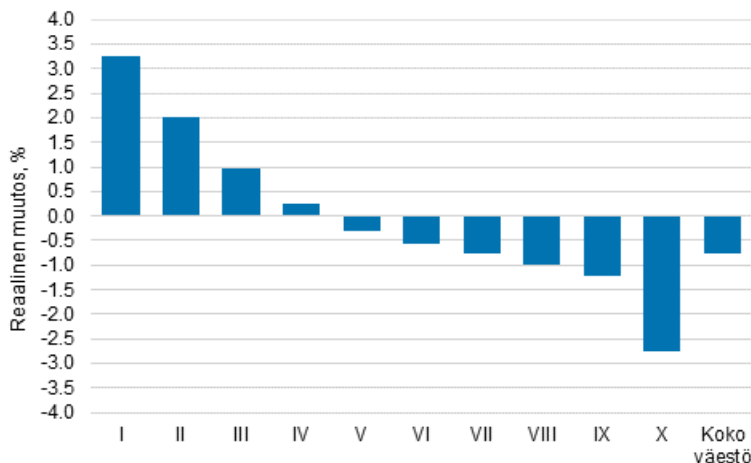
Kuvio 1. Reaalitytulosten keskiarvon muutos tulokymmenyksittäin 2013–2014, %



Jokaiseen kymmenykseen kuuluu noin 535 000 henkilöä eli kymmenen prosenttia koko asuntoväestöstä. I tulokymmenys on pienituloisin kymmenesosa ja X tulokymmenys suurituloisin kymmenesosa asuntoväestöstä. Asuntoväestöön kuuluvat henkilöt, kulutusyksikköä kohden lasketut asuntokunnan käytettävissä olevat rahatulot, keskiarvo henkeä kohti. Kuvion tiedot perustuvat tulonjaon kokonaistilaston tietokantataulukkoon 13.

Tuloerot ovat kaventuneet jonkin verran viime vuosina. Kuviossa 2 on esitetty reaalitytulosten keskiarvon muutos 2010–2014 tulokymmenyksittäin eri kohdissa. Pienituloisimman kymmenyksen tulotaso oli 3,2 prosenttia suurempi vuonna 2014 vuoteen 2010 verrattuna. Suurituloisimman kymmenyksen tulosten keskiarvo pienentyi 2,7 prosenttia ja mediaani 1,8 prosenttia vastaavana aikana. Koko väestön tulosten keskiarvo oli miinuksella 0,8 prosenttia ja mediaani 0,4 prosenttia. Pienituloisimman kymmenyksen tulotason kasvusta merkittävä osa aiheutuu vuoden 2012 perusturvaetuksien tasokorotuksesta.

Kuvio 2. Reaalitytulosten keskiarvon muutos vuodesta 2010 vuoteen 2014 tulokymmenyksittäin, %



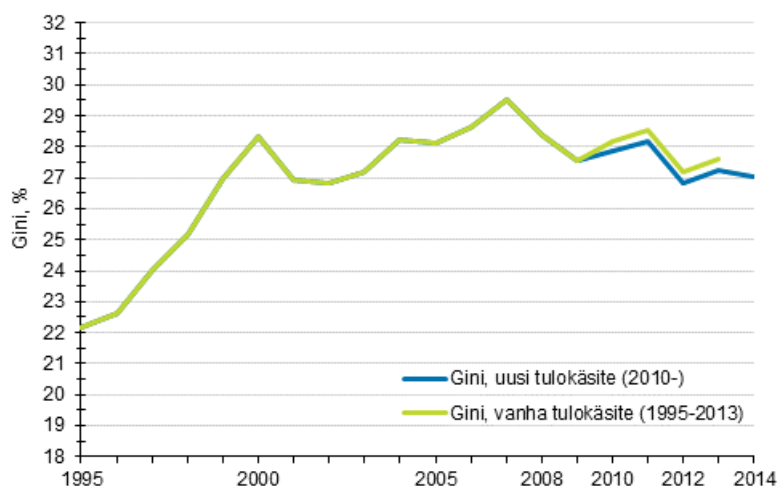
1) Kuluttajahintaindeksin vuosimuutos 2014 oli 1,0 prosenttia. Kaikki tässä julkaisussa esitetyt euromääräiset tiedot ovat reaalisia, eli kuluttajahintojen nousu on niissä huomioitu.

Gini-kerroin 0,2 prosenttiyksikköä edellisvuotta pienempi

Yleisin tulonjakoindikaattori eli Gini-kerroin oli 0,2 prosenttiyksikköä edellisvuotta pienempi vuonna 2014 (kuvio 3). Se sai arvon 27,0 mikä oli 0,8 prosenttiyksikköä vähemmän kuin vuonna 2010. Gini-kerroin saa arvon 0, jos kaikki saavat saman verran tuloja ja arvon 100, jos yksi tulonsaaja saa kaikki tulot. Mitä suurempi Gini-kerroin on, sitä suuremmat ovat tuloerot.

Suhteellisten tuloerojen kaventuminen vuonna 2014 oli vähäistä pitemmällä aikavälillä tarkasteltuna. Tuloerot ovat olleet suurimmillaan vuonna 2007, johon verrattuna Gini-kerroin on noin 2 prosenttiyksikköä pienempi. Vuoteen 1995 verrattuna Gini-kerroin on kasvanut merkittävästi eli noin 5 prosenttiyksikköä, josta suuri osa aiheutuu tuloerojen kasvusta 1990-luvun lopulla²⁾.

Kuvio 3. Tuloerojen kehitys 1995–2014 Gini-kertoimella mitattuna.



Muutosta arvioitaessa on huomioitava, että tulonjaon kokonaistilaston tulokäsité on kattavampi vuosina 2010–2014, alkaen vuoden 2014 tilastosta. Lisätietoja muutoksesta on laatuselosteen luvussa 6 “Tietojen vertailukelpoisuus”. Uudella tulokäsitteellä Gini-kerroin on noin 0,3 prosenttiyksikköä pienempi kuin vanhalla. Vuosien 1995–2009 ja 2010–2014 tiedot eivät siten ole tältä osin vertailukelpoisia.

Tulokehityksestä on yksityiskohtaisempia tietoja [tulonjaon kokonaistilaston tietokantaulukoissa](#) sekä Tulonjaon kokonaistilaston [alueellista tulokehitystä](#) kuvaavassa julkaisussa. Tässä kuvattu tulokehitys tulokymmenyksittäin perustuu tietokantataulukon 13 lukuihin. Gini-kertoimet ovat tietokantataulukossa 7, myös alueittain.

2) Tässä käytetty tilastoaineisto eli tulonjaon koko väestön kattava kokonaistilasto ulottuu taaksepäin vuoteen 1995 asti. Tätä aiempaa kehitystä voidaan kuvata otospohjaisella tulonjakotilastolla.

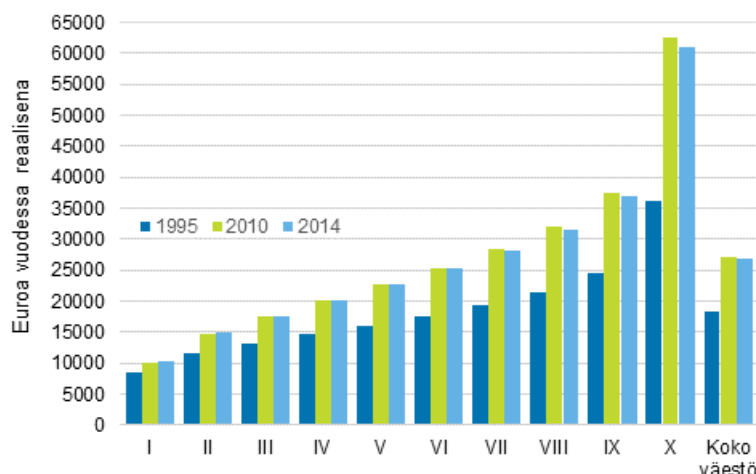
2. Suurituloisimman kymmenyksen tulotaso kuusinkertainen pienituloisimpaan kymmenykseen nähden

Puolella väestöstä asuntokunnan ekvivalentit tulot vähintään 23 933 euroa

Ekvivalenttien tulojen eli kulutusyksikköä kohti laskettujen käytettävissä olevien rahatulojen keskiarvo henkeä kohti oli 26 860 euroa vuonna 2014. Tämä oli 0,4 prosenttia edellisvuotta vähemmän. Mediaanitulo oli 23 933 euroa eli puolella väestöstä asuntokunnan ekvivalentit nettotulot olivat tätä pienempiä ja puolella suurempia vuonna 2014. Mediaanitulo aleni edellisvuodesta 0,3 prosenttia.

Pienituloisimman kymmenyksen kulutusyksikköä kohti laskettujen käytettävissä olevien rahatulojen keskiarvo oli 10 277 euroa henkeä kohti vuonna 2014 (kuvio 4). Suurituloisimman kymmenyksen keskiarvo oli 60 927 euroa. Suurituloisimman kymmenyksen tulotaso oli siis noin kuusinkertainen (5,9) pienituloisimpaan kymmenykseen nähden vuonna 2014. Vuonna 2010 tulotasojen suhde oli hieman suurempi (6,3). Vuonna 1995 pienituloisimman kymmenyksen keskiarvo oli 8 420 euroa ja suurituloisimman kymmenyksen hieman yli nelinkertainen (4,3) eli 36 070 euroa, inflaatio huomioiden. Verrattuna 1990-luvun puoliväliin sekä suhteelliset että euromääräiset tuloerot ovat siten kasvaneet merkittävästi.

Kuvio 4. Reaalitulojen keskiarvo tulokymmenyksittäin 1995, 2010 ja 2014.



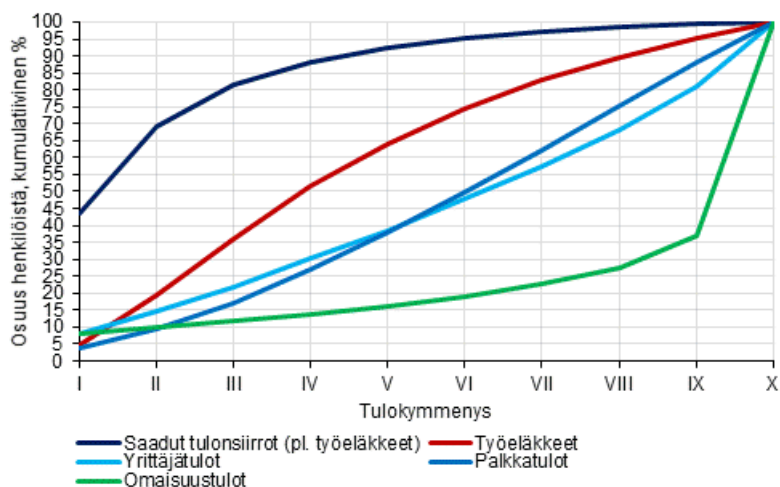
Kuvion tiedot perustuvat tulojaon kokonaistilaston tietokantataulukkoon 13. Kulutusyksikköä kohti lasketut asuntokunnan käytettävissä olevat rahatulot, keskiarvo henkeä kohti.

Tulonsiirrot yleisin tulolähde neljässä pienituloisimmassa kymmenyksessä

Kuviossa 5 tarkastellaan henkilöiden sijoittumista tulokymmenykseen asuntokunnan pääasiallisen tulolähteen mukaan¹⁾. Koko väestössä noin 3,3 miljoonaa henkilöä asui asuntokunnissa, joissa palkkatulot olivat pääasiallinen tulolähde. Näistä noin kolme neljästä oli tulokymmenyksissä 5–10. Noin 1,76 miljoonaa henkilöä asui asuntokunnissa, joissa saadut tulonsiirrot (ml. työeläkkeet) olivat pääasiallinen tulolähde. Näistä noin 800 000 henkilöllä talouden suurin tulolähde oli muu tulonsiirto kuin työeläkkeet. He sijoittuivat liki 90 prosenttisesti neljään pienituloisimpaan kymmenykseen.

1) Asuntokunnan pääasiallinen tulolähde on palkoista, yrittäjätuloista, omaisuustuloista ja tulonsiirroista se tulolaji, josta asuntokunnan jäsenet yhteensä saivat eniten tuloja vuoden aikana. Se ei kuvaa henkilöiden toimintaa, joten esimerkiksi opiskelijan pääasiallinen tulolähde voi olla palkkatulo. Se ei myöskään kuvaa tulonsaajien lukumäärää. Esimerkiksi työttömyyskorvausta saaneella henkilöllä asuntokunnan pääasiallinen tulolähde voi olla palkkatulot, jos asuntokunnan muut jäsenet saavat palkkatuloja.

Kuvio 5. Henkilöiden sijoittuminen tulokymmenyksiin asuntokunnan pääasiallisen tulolähteen mukaan vuonna 2014, kumulatiivinen osuus henkilöistä (%).



Työeläke oli pääasiallinen tulolähde noin 960 000 henkilön asuntokunnassa. Näistä noin puolet kuului neljään pienituloisimpaan kymmenykseen. Yrittäjätulot oli päätulolähde noin 210 000 henkilön asuntokunnalla ja näistä suurempi osa sijoittui tulojakauman ääripäihin palkkatuloihin verrattuna. Omaisuustulot (osinkotulot, vuokratulot, myyntivoitot) oli talouden päätulolähde noin 90 000 henkilöllä, joista noin 65 prosenttia oli suurituloisimmassa kymmenyksessä. Luvut sisältävät lapset, joiden tulolähde on sama kuin vanhempien tulolähde²⁾.

Pienituloisimman kymmenyksen osuus tuloista 3,8 prosenttia

Vuonna 2014 pienituloisimman kymmenyksen raja yhden hengen asuntokuntaan kuuluvalle oli 13 443 euroa, joka kuukausitasolla eli kahdellatoista jaettuna on noin 1 120 euroa. Kymmenellä prosentilla väestöstä asuntokunnan ekvivalentit nettotulot jäivät siis tämän rajan alle. Raja oli reaalisesti 340 euroa suurempi kuin vuonna 2010.

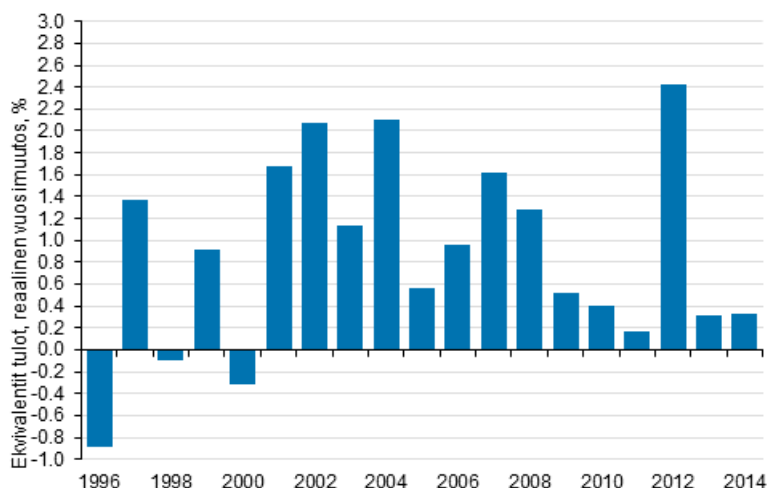
Tuloraja on nettotulojen raja yhden hengen asuntokunnalle. Muille kuin yhden hengen asuntokunnille euromääräiset luvut on kerrottava asuntokunnan kulutusyksiköillä (ks. [käsitteet ja määritelmät](#)). Esimerkiksi kahden aikuisen ja kahden lapsen talouden rajat ovat 2,1-kertaisia yhden hengen talouteen verrattuna, riippumatta jäsenten henkilökohtaisista tuloista.

Kuviossa 6 on esitetty pienituloisimman kymmenyksen reaalityulojen vuosimuutokset 1996–2014³⁾. Reaalityulot ovat nousseet useimpina vuosina. Viime vuosina reaalityulojen kasvu on ollut koko ajanjaksoa ajatellen heikkoa. Poikkeus on vuosi 2012, jolloin perusturvaetuksiin tehtiin tasokorotuksia.

2) Kokonaan tulottomaksi jää vajaat 8 000 henkilöä, joilla ei siis ole henkilökohtaisia tuloja eikä samassa osoitteessa asuvilla myöskään ole tuloja.

3) Vuonna 2014 useimpiin Kelan maksamiin etuuksiin tehtiin 0,6 % korotus tammikuussa 2014. Lastenhoidon tuet nousivat kuitenkin 1,3 %. Lapsilisiin ei tullut indeksikorotusta 2014. Opintotukiin tuli 1.8.2014 alkaen 1,3 % indeksikorotus ja uusien korkeakouluopiskelijoiden opintorahaa korotettiin. Työttömyysturvaan tuli 300 euron suojaosuus. Työeläkeindeksi nousi 1,4 prosenttia. Tuloveroasteikon tuloarvoja korotettiin 1,5 prosentilla, lukuun ottamatta ylintä tuloarvaa. Kunnallisverotuksen perusvähennyksen enimmäismäärää korotettiin.

Kuvio 6. Pienituloisin kymmenesosa: reaalityulojen vuosimuutos (keskiarvo) 1996–2014, %



Kuvion tiedot perustuvat tulojon kokonaistilaston tietokantataulukkoon 2013. Poikkeus vuosi 2010, muutos vuodesta 2009 vuoteen 2010 on laskettu vanhan tulokäsitteen mukaisista tiedoista.

Noin kolmasosa pienituloisimman kymmenesosan henkilöistä vaihtuu vuosittain (ks. tämän julkaisun katsaus 4). Pienituloisimmassa kymmenesosassa oli samoja henkilöitä sekä vuonna 2013 että 2014 noin 340 000, kun yhteensä pienituloisimmassa kymmenyksessä oli n. 535 000 henkilöä vuonna 2014. Pienituloisimmassa kymmenyksessä pysyneiden henkilöiden ekvivalentit käytettävissä olevat rahatulo kasvoivat 3,6 prosenttia. Reaalityulo nousivat keskimäärin 2,2 prosenttia pienituloisimmassa kymmenyksessä pysyneillä henkilöillä, joiden asutokunnan pääasiallinen tulolähde oli tulonsiirrot.

Pienituloisimman kymmenyksen osuus tuloista on alentunut 4,6 prosentista 3,8 prosenttiin vuodesta 1995 vuoteen 2014⁴⁾. Vuoden 2007 jälkeen osuus ei ole enää alentunut. Vuonna 2014 osuus oli lähes sama kuin edellisvuonna ja 0,1 prosenttiyksikköä suurempi kuin vuonna 2010.

Suurituloisimman kymmenyksen osuus tuloista 22,7 prosenttia

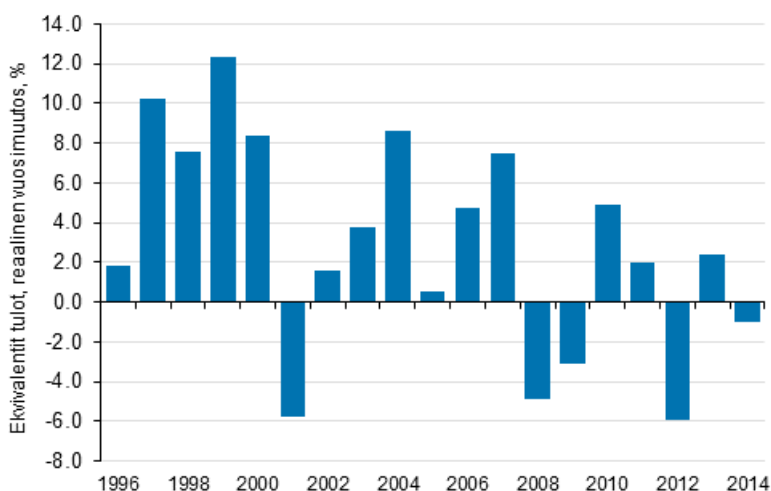
Suurituloisimman kymmenyksen raja oli 41 057 euroa (3 420 euroa kuukaudessa, netto) yhden hengen asutokunnalle vuonna 2014. Tämä oli noin 590 euroa vähemmän kuin vuonna 2010 ja 14 300 euroa enemmän kuin vuonna 1995.

Suurituloisimman kymmenyksen tulot voivat vaihdella suhdanteiden mukaan merkittävästi vuodesta toiseen, sillä osinkotulojen ja veronalaisten myyntivoittojen osuus tuloista on suuri (16,5 prosenttia bruttotuloista). Tämä käy ilmi kuvioista 7, jossa on esitetty reaalityulojen vuosimuutokset 1996–2014⁵⁾.

4) Vuodesta 2010 alkaen tulokäsite on aiempaa laajempi ja mm. elatustuet sisältyvät käytettävissä oleviin rahatuloihin. Tämä muutos kasvatti pienituloisimman kymmenyksen tulo-osuutta noin 0,1 prosenttiyksikköä.

5) Vuonna 2014 pääomatulon korkeamman verokannan (32 %) raja laski 50 000 eurosta 40 000 euroon. Listatuista yhtiöistä saadusta osingosta 85 % oli veronalaista pääomatuloa, kun aiemmin osuus oli 70 %. Listaamattomien yhtiöiden osinkoverotus muuttui. Niiden jakamasta osingosta 25 prosenttia on veronalaista pääomatuloa enintään 150 000 euroon saakka. Aiemmin listaamattomista yhtiöistä saadut pääomatulo-osingot olivat verottomia 60 000 euroon asti ja sen ylittävästä osasta 70 prosenttia veronalaista tuloa. Ylimääräinen tuloveroasteikon luokka oli voimassa yli 100 000 euroa verotettaville ansiotuloille ja eläketulon lisävero (6 %) yli 45 000 euron eläketuloille.

Kuvio 7. Suurituloisin kymmenesosa: reaalityulojen vuosimuutos (keskiarvo) 1996–2014, %

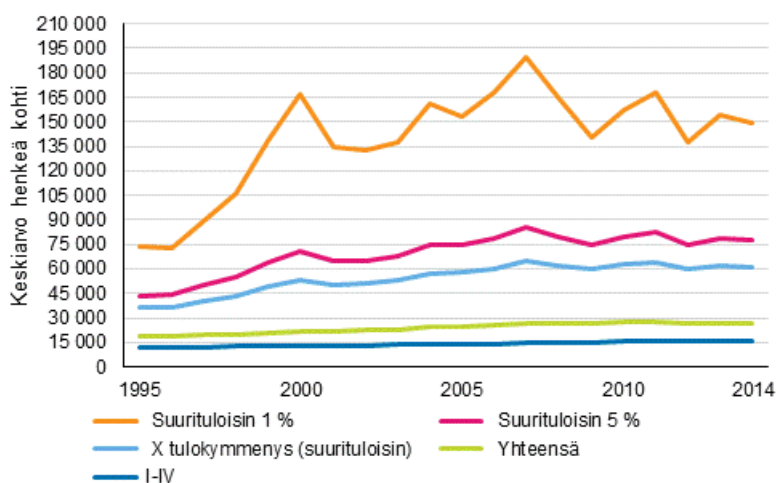


Suurituloisin kymmenyksen tulo-osuus oli 0,1 prosenttiyksikköä edellisvuotta pienempi. Se sai tuloista 22,7 prosenttia eli hieman vähemmän kuin neljä pienituloisinta kymmenestä yhteensä (23,5) vuonna 2014. Näiden tulo-osuuksien suhde (ns. Palma-kerroin) oli siten hieman alle yksi. Vuonna 1995 suurituloisin kymmenyksen osuus oli 19,7 prosenttia ja pienituloisin kymmenyksen osuus 26,2 prosenttia.

Noin neljäsosa suurituloisin kymmenyksen henkilöistä vaihtuu vuosittain (ks. tämän julkaisun katsaus 4). Suurituloisimmassa kymmenyksen osassa oli samoja henkilöitä vuosina 2013 ja 2014 noin 403 000, kun yhteensä suurituloisimmassa kymmenyksessä oli n. 535 000 henkilöä vuonna 2014. Suurituloisimmassa kymmenyksessä pysyneiden henkilöiden ekvivalentit käytettävissä olevat rahatulot pysyivät ennallaan. Reaalityulot nousivat keskimäärin 0,6 prosenttia suurituloisimmassa kymmenyksessä pysyneillä henkilöillä, joiden asuntokunnan pääasiallinen tulolähde oli tuotannontekijätulot.

Suurituloisin kymmenyksen sisällä tuloerot ovat suuret. Kuviossa 8 on esitetty keskimääräinen tulotaso suurituloisimmassa prosentissa (n. 53 500 henkilöä) ja viidessä prosentissa (n. 267 500 henkilöä). Tuloerojen kehitystä määrää usein suurituloisin kymmenyksen tulokehitys, joka on hyvin samankaltainen Gini-kertoimen kehityksen kanssa.

Kuvio 8. Reaalinen tulotaso tulojakauman eri kohdissa 1995–2014, ekvivalentit tulot, keskiarvo henkeä kohti



Ekvivalenttien tulojen keskiarvo oli suurituloisimmassa prosentissa 149 600 euroa ja mediaani 102 700 euroa vuonna 2014. Suurituloisin yhden prosentin raja oli 79 890 euroa, mikä kuukausitasolla tarkoittaa 6 660 euron nettotuloja yhden hengen asuntokunnalle ja noin 10 000 euron nettotuloja kahden aikuisen asuntokunnalle (1,5 kulutusyksikköä). Suurituloisin yhden prosentin tulo-osuus oli 5,6 prosenttia

vuonna 2014, kun se oli 5,7 prosenttia vuotta aiemmin ja noin 4 prosenttia vuonna 1995. Suurimmillaan se on ollut 7,2 prosenttia vuonna 2007

Pienituloisimman 40 prosentin raja oli 21 444 euroa yhden hengen asutokunnalle vuonna 2014. Tämän ja suurituloisimman kymmenyksen rajan (41 057 euroa) väliin jäi noin puolet väestöstä eli tulokymmenykset V-IX, joiden tulo-osuus oli 53,9 prosenttia. Tämä oli 0,1 prosenttiyksikköä edellisvuotta enemmän ja likimain saman verran kuin vuonna 1995 (54,1 %).

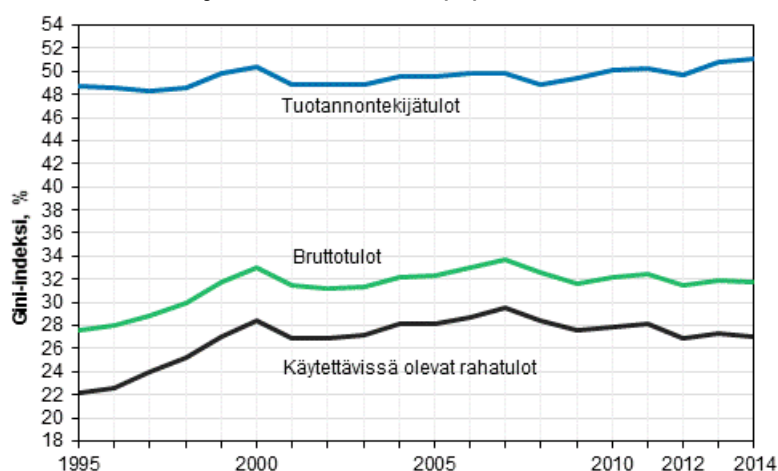
Tietoja tulotasoista ja -osuuksista tulokymmenyksittäin ja suurituloisimmassa prosentissa on [Tulonjaon kokonaistilaston tietokantataulukossa](#) 13.

3. Tulonsiirtojen tuloeroja tasaava vaikutus kasvanut viime vuosina

Tuotannontekijätulojen erot hienoisessa kasvussa

Käytettävissä olevat rahatulot koostuvat tuotannontekijätuloista ja saaduista tulonsiirroista vähennettynä maksetuilla tulonsiirroilla. Tuotannontekijätuloja ovat palkka-, yrittäjä- ja omaisuustulot eli tuotantotoiminnasta ja omaisuudesta saadut tulot. Bruttorahatulot ovat saatujen tulonsiirtojen ja tuotannontekijätulojen yhteismäärä ennen välittömien verojen vähentämistä. Kuviossa 9 on esitetty näiden keskeisten tulokäsitteiden jakautuminen koko väestössä vuodesta 1995 alkaen Gini-kertoimella mitattuna.

Kuvio 9. Tuotannontekijätulojen, bruttorahatulojen ja käytettävissä olevien rahatulojen Gini-kertoimet (%) 1995–2014.



Kuvion tiedot perustuvat tulonjaon kokonaistilaston tietokantataulukon 7.

Tuotannontekijätulot eivät sisällä tulonsiirtojen vaikutusta, joten ne jakautuvat epätasaisimmin kaikkien kotitalouksien kesken. Vuonna 2014 tuotannontekijätulojen Gini-kerroin oli noin prosenttiyksikön suurempi kuin vuonna 2010 ja 0,3 prosenttiyksikköä edellisvuotta suurempi. Bruttotulojen ja käytettävissä olevien rahatulojen erot ovat vastaavana aikana pienentyneet. Vuoteen 1995 verrattuna tuotannontekijätulojen Gini-kerroin on kasvanut selvästi vähemmän kuin bruttotulojen ja käytettävissä olevien rahatulojen Gini-kertoimet¹⁾.

Tuotannontekijätulojen erot ovat viime vuosina hieman kasvaneet, koska palkka- ja yrittäjätulojen erot ovat kasvaneet²⁾. Vuonna 2014 palkka- ja yrittäjätulojen Gini-kerroin oli 1,5 prosenttiyksikköä suurempi kuin vuonna 2010 ja 0,5 prosenttiyksikköä edellisvuotta suurempi.

Tuotannontekijätulojen eroihin vaikuttavat työtulojen (palkka- ja yrittäjätulot) ja omaisuustulojen jakautuminen koko väestön kesken. Työelämän ulkopuolella olevien osuuden kasvu (työttömyys, eläköityminen) kasvattaa työtulojen eroja koko väestössä, jos työtulojen erot niitä saavien välillä eivät muutu merkittävästi eli esimerkiksi palkkaerot eivät kavennu. Omaisuustulot taas vaihtelevat merkittävästi suhdannetilanteen mukaan, ja suurituloisille kohdentuvina niillä on ollut merkittävä vaikutus tuotannontekijätulojen erojen muutoksiin.

Sekä bruttotulojen että käytettävissä olevien rahatulojen erot kasvoivat nopeasti vuosina 1995–2000. Ne kaventuivat hieman vuosina 2001–2002 ja kasvoivat hieman vuosina 2003–2007. Tämän jälkeen kehitys on ollut vaihtelevaa. Ne kaventuivat vuosina 2008–2009 ja 2012 ja kasvoivat vuosina 2010–2011 ja 2013. Vuonna 2014 bruttotulojen Gini-kerroin pieneni noin 0,1 prosenttiyksikköä edellisvuodesta.

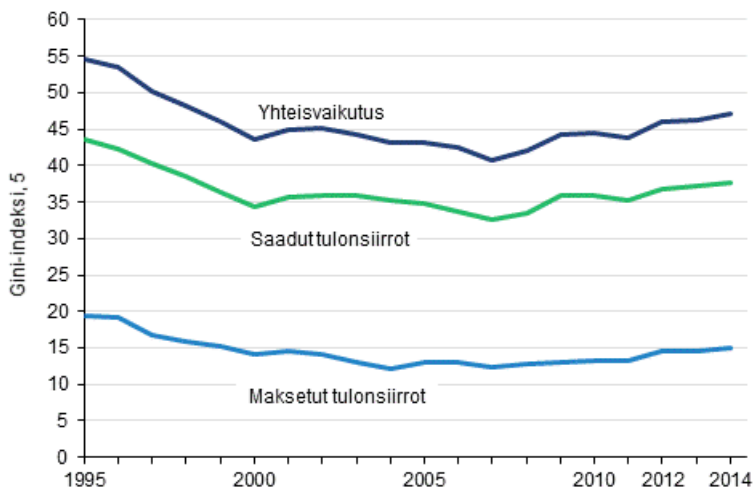
1) Tuotannontekijätulojen erot kasvoivat merkittävästi 1990-luvun alussa. Tulonjaon kokonaistilasto ulottuu vain vuoteen 1995 asti. Pitemmän aikavälin tietoja tulonjaon kehityksestä vuodesta 1966 alkaen löytyy otospohjaisesta tulonjakotilastosta.

2) Tämä on eri asia kuin palkkaerot, joilla tarkoitetaan palkkatulojen jakautumista palkansaajien kesken (ei koko väestössä).

Tulonsiirrot tasaavat tuloeroja

Kotitalouksien saamat tulonsiirrot ja niiden maksamat verot ja veronluonteiset maksut tasaavat tuotannontekijätulojen eroja. Tätä tasaavaa vaikutusta voidaan kuvata sillä, kuinka paljon Gini-kerroin suhteellisesti muuttuu, kun tuotannontekijätuloihin lisätään saadut tulonsiirrot ja edelleen kun bruttotuloista vähennetään maksetut tulonsiirrot. Kuviossa 10 on kuvattu tulonsiirtojen tuloeroja tasaavaa vaikutusta vuosina 1995–2014.

Kuvio 10. Tulonsiirtojen tuloeroja tasaava vaikutus 1995–2014.



Vuonna 2014 saatujen tulonsiirtojen tasaava vaikutus kasvoi hivenen edellisvuoteen verrattuna. Samoin on käynyt myös vuosina 2001, 2002, 2008–2009 ja 2012. Sen sijaan vuosina 1995–2000 tasaava vaikutus aleni yhtäjaksoisesti noin kahden prosenttiyksikön vuosivauhtia ja vuosina 2004–2007 noin prosenttiyksikön vuosivauhtia. Tulonsiirtojärjestelmään tehtyjen muutosten lisäksi tasaavaan vaikutukseen vaikuttavat muutokset lähtöjakaumassa eli tuotannontekijätulojen eroissa. Tulonsiirtojen tasaava vaikutus korostuu heikossa taloussuhdanteessa, kun tulonsiirtojen merkitys kotitalouksien tulonmuodostuksessa kasvaa.

Välittömät verot ja veronluonteiset maksut tasaavat edelleen tuloeroja niin, että käytettävissä olevien rahatulojen erot ovat pienemmät kuin bruttorahatulojen erot. Vuonna 2014 käytettävissä olevien rahatulojen Gini-kerroin oli noin 15 prosenttia bruttotulojen Gini-kerrointa pienempi. Tasaava vaikutus kasvoi 0,4 prosenttiyksikköä edellisvuodesta ja oli noin vuosituhannen vaihteen tasolla. Se oli kuitenkin edelleen selvästi pienempi kuin vuonna 1995 (19,4 prosenttia). Verotuksen tasaava vaikutus heikkeni lähes yhtäjaksoisesti 1990-luvun puolivälistä 2000-luvun ensimmäisen vuosikymmenen puoleen väliin saakka. Tällöin työtulojen verotus keveni ja samaan aikaan tuolloin pääosin tasaverona verotetut pääomatulot kasvoivat voimakkaasti.

4. Puolet pysyi samassa tulokymmenyksessä vuosina 2013 ja 2014

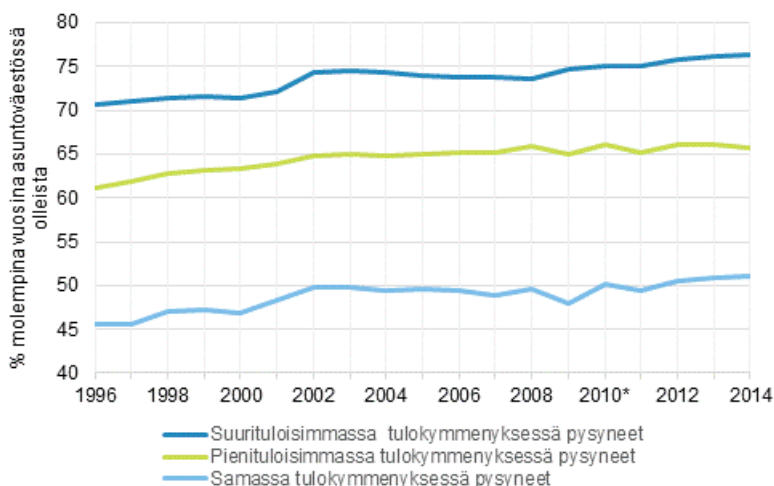
Tuloliikkuvuus on vähentynyt

Seuraavassa tarkastellaan, missä määrin henkilöt pysyvät samoissa tulokymmenyksissä eri vuosina ja miten tuloerot ovat kehittyneet vuotta pidemmillä tulojen viiteajanjaksoilla (“pysyväistuloilla”).

Kuviossa 11 on esitetty niiden henkilöiden osuus, joiden tulokymmenys pysyi samana kahden perättäisen vuoden välillä. Noin puolet henkilöistä pysyi samassa tulokymmenyksessä (I-X) vuosina 2013 ja 2014, kun vastaava osuus oli noin 46 prosenttia vuosina 1995 ja 1996.

Pieni- ja suurituloisimmasta kymmenesosasta on mahdollista liikkua vain yhteen suuntaan, joten niissä pysyneiden osuudet ovat suurempia kuin muissa tulokymmenyksissä. Suurituloisimmassa kymmenesosassa pysyi 1990-luvun puolivälissä perättäisinä vuosina noin 70 prosenttia, kun vuosina 2013–2014 osuus oli noin 76 prosenttia. Pienituloisimmassa kymmenyksessä pysyneiden osuus oli 65,7 prosenttia vuosina 2013–2014. Tämä on 4,5 prosenttiyksikköä suurempi kuin vuosina 1995–1996.

Kuvio 11. Pieni- ja suurituloisimmassa kymmenyksessä ja samassa tulokymmenyksessä perättäisinä vuosina pysyneiden osuus, %.



Vuosien 1995–2009 ja 2010–2014 tiedot eivät ole täysin vertailukelpoisia tulokäsitteen muutoksen vuoksi. Vuoden 2010 (vuosipari 2009–2010) tunnusluku on laskettu vanhan tulokäsitteen mukaisesta aineistosta.

Henkilön tulokymmenys määräytyy omien tulojen lisäksi muiden asuntokunnan jäsenten tulojen ja asuntokunnan rakenteen perusteella. Vaikka omat tulot eivät muuttuisi, tulokymmenys voi muuttua esimerkiksi puolison tulojen muuttuessa tai lasten muuttaessa pois kotoa omaan talouteensa.

Kuvion 11 perättäisten vuosien pysyvyysuhde on yksinkertaisin tuloliikkuvuutta kuvaava mittari. Kun tuloerojen kehitystä tarkastellaan vuositasen poikkileikkaustiedoilla, jää tuloliikkuvuus huomioimatta¹⁾. On mahdollista, että vuositasen tuloerojen kasvu aiheutuu henkilöiden tulojen vaihtelun kasvusta vain lyhyellä aikavälillä eli tuloliikkuvuuden kasvusta. Kuvion 10 perusteella näin ei kuitenkaan Suomessa näytä käyneen.

Taulukko 1 kuvaa tuloliikkuvuutta pitemmällä aikavälillä, jolloin tuloliikkuvuutta on enemmän. Pysyvyysuhteet ovat siten pienempiä kuin kahden perättäisen vuoden tarkastelussa. Vuosien 1995 ja 2001 välillä 24,9 prosenttia henkilöistä pysyi samassa tulokymmenyksessä. Vuosia 2008 ja 2014 verrattaessa osuus oli 29,1 prosenttia. Pysyvyysuhteet ovat kasvaneet vuotta pidemmillä aikaväleillä myös tulojakauman ääripäissä. Lisäksi keskimääräisiä tulokymmenyksistä toiseen siirtymisiä kuvaava siirtymämatriisin normalisoitu jälki on pienentynyt. Pysyvyys tulojakaumassa on siten kasvanut ja tuloliikkuvuus vähentynyt myös näin tarkasteltuna.

1) Tässä kuvataan lyhyen aikavälin tuloliikkuvuutta eikä ns. ylisukupolvista tuloliikkuvuutta (intergenerational income mobility), jolla tarkoitetaan vanhempien ja lasten tulojen korrelaatiota.

Taulukko 1. Tuloliikkuvuutta kuvaavia tunnuslukuja, perusjoukkona molempina vuosina asuntoväestössä olleet henkilöt

Tunnusluku	Vuosisipari			
	1995,2014	1995,2001	2001,2007	2008,2014
Samassa tulokymmenyksessä (I-X) pysyneet, %	15,4	24,9	26,6	29,1
I tulokymmenyksessä pysyneet, %	21,4	36,9	39,7	39,7
X tulokymmenyksessä pysyneet, %	31,3	48,5	52,5	55,1
Siirtymämatriisin normalisoitu jälki ¹⁾	0,939	0,833	0,815	0,787

1) Tulokymmenyksestä toiseen siirtymistä kuvaava indeksi: $(k - \text{tr}(M)) / (k - 1)$, jossa $\text{tr}(M)$ on siirtymämatriisin päälävistäjän alkioiden summa (matriisin jälki) ja $k=10$ on tuloiluokkien lukumäärä. Tunnusluku saa arvon 0, jos kaikki pysyvät samassa tulokymmenyksessä kahden ajanjakson välillä ja vastaavasti arvon 1, jos jälkimmäisen ajankohdan tulokymmenys on riippumaton ensimmäisen ajankohdan tulokymmenyksestä.

Vuosien 1995–2014 yhteenlaskettujen tulojen Gini-kerroin 21,9

Taulukossa 2 on kuvattu tuloeroja vuositulojen asemesta useamman vuoden tulotiedoilla käyttämällä sekä koko ajanjakson 1995–2014 että henkilöiden seitsemän vuoden yhteenlaskettuja tuloja. Koko ajanjakson yhteenlaskettujen tulojen Gini-kerroin oli 21,9. Mukana ovat henkilöt, jotka olivat asuntoväestössä ajanjakson jokaisena vuotena.

Tuloerot ovat 1990-luvun puoliväliin verrattuna kasvaneet myös näin tarkasteltuna. Esimerkiksi vuosien 1995–2001 yhteenlasketuista tuloista Gini-kerroin oli 22,4, kun vuosien 2008–2014 tuloista se oli 24,8. Sen sijaan verrattaessa vuosia 2001–2007 ja 2008–2014 Gini-kertoimet ovat lähes samat.

Vuositaso tuloerot heijastavat myös iän ja muiden elinkaaritarkistajien vaikutusta tuloeroihin ja niihin voivat merkittävästi vaikuttaa tulojen väliaikaiset vaihtelut. Taulukossa on verrattu, kuinka paljon tuloerot pienenevät kun niitä mitataan useamman vuoden tuloilla yhden vuoden tulojen asemesta. Tuloerojen taso vuosien 1995–2001 yhteenlasketuilla tuloilla oli 10,8 prosenttia alhaisempi kuin vuositaso tuloilla. Vuosina 2008–2014 ero oli 9,0 prosenttia. Myös tämä kertoo tuloliikkuvuuden vähentyneen, sillä viiteajanjakson pidentäminen ei kavenna tuloeroja yhtä paljon kuin aiemmin. Koko ajanjakson Gini-kerroin oli 17,7 prosenttia pienempi kuin samalle perusjoukolle vuositaso tuloista mitatut tuloerot.

Taulukko 2. Tuloerot vuotta pitemmillä viiteajanjaksoilla ja tuloliikkuvuutta kuvaavia tunnuslukuja

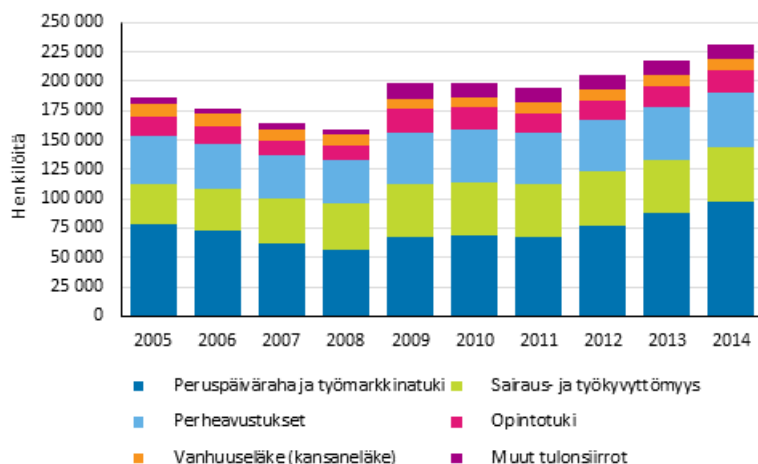
	1995–2014	1995–2001	2001–2007	2008–2014
Henkilöitä	3 779 331	4 602 435	4 674 499	4 769 548
(1) Koko ajanjakson tulojen Gini-kerroin (%)	21,9	22,4	25,1	24,8
(2) Vuositulojen Gini-kerroin (%) ¹⁾	26,6	25,1	27,7	27,3
Erotus (2) – (1), %	-17,7	-10,8	-9,4	-9,0
Poikkileikkauksen Gini, muutos (%-yksikköä)	4,9	4,8	2,6	-1,3

1) Koko ajanjakson perusjoukossa olleiden vuosittaisten Gini-kertoimien keskituloilla painotettu summa ajanjaksolla.

5. Perusturvan varassa 231 000 henkilöä

Noin 4,3 prosenttia asuntoväestöstä eli 230 649 henkilöä asui asuntokunnassa, jossa perusturvaetuuksien osuus oli yli 90 prosenttia bruttotuloista. Näitä *kokonaan perusturvan varassa* olevia henkilöitä oli noin 13 000 edellisvuotta enemmän ja noin 33 000 enemmän kuin vuonna 2010¹⁾. Kokonaan perusturvan varassa olleista noin 42 prosentilla asuntokunnan suurin tulolähde oli peruspäiväraha tai työmarkkinatuki vuonna 2014²⁾. Vuonna 2010 vastaava osuus oli noin 35 prosenttia.

Kuvio 12. Kokonaan perusturvan varassa olevat henkilöt asuntokunnan pääasiallisen tulolähteen mukaan 2005–2014



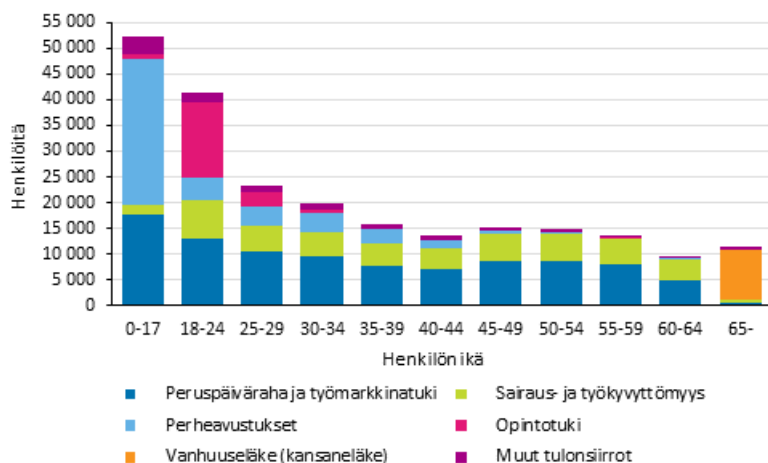
Kuvion tiedot perustuvat tulojen kokonaistilaston tietokantataulukon 15.

Perusturvaetuedet ovat valtaosin muita kuin ansiosidonnaisia tulonsiirtoja³⁾. Perusturvan varassa olevan talouden jäsenillä voi olla perusturvan lisäksi kalenterivuoden aikana pieniä ansiotuloja, ansiosidonnaisia tulonsiirtoja tai omaisuustuloja.

Hieman yli puolet kokonaan perusturvan varassa olevissa asuntokunnissa asuvista henkilöistä oli alle 30-vuotiaita. Alle 18-vuotiaita oli noin 52 250 eli 22,6 prosenttia kaikista perusturvan varassa olevista. Yli puolella alle 18-vuotiaista perusturvan varassa olevista talouden päätulolähde oli perheavustukset. Ikäluokassa 18–29 perusturvan varassa oli noin 64 500 henkilöä, mikä oli noin 28 prosenttia kaikista perusturvan varassa olevista. Näistä noin 36 prosentilla asuntokunnan päätulolähde oli työttömyysturva ja 26,5 prosentilla opintotuki (opintoraha ja asumislisä). Yli 64-vuotiaita oli kokonaan perusturvan varassa noin 11 600 eli noin 5 prosenttia kaikista kokonaan perusturvan varassa olleista.

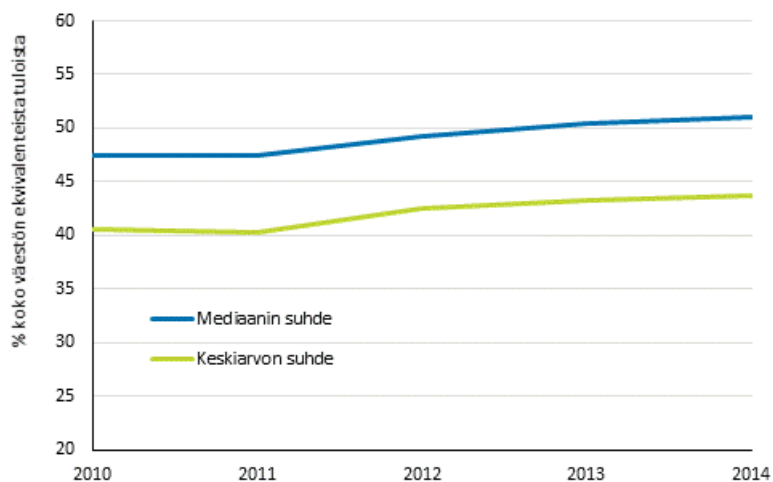
- 1) Kokonaan perusturvan varassa olevan määritelmä on sama, jota on käytetty perusturvan riittävyyden arviointiryhmän raportissa (THL 2015). Myös tilastoaineisto on sama, mutta tämän julkaisun tiedot poikkeavat THL:n raportista jonkin verran. Vuosien 2010–2014 aineistoissa tulokäsite on muuttunut, millä on vaikutusta bruttotulojen lisäksi myös perusturvaetuuksiin (elatusuudet). Perusturvaetuuksien määritelmää on täsmennetty ja asuntokunnan pääasiallinen tulolähde on määritelty tarkemmalla tasolla.
- 2) Asuntokunnan pääasiallinen tulolähde on palkoista, yrittäjätuloista, omaisuustuloista ja tulonsiirroista se tulolaji, josta asuntokunnan jäsenet yhteensä saivat eniten tuloja vuoden aikana. Se ei kuvaa henkilön tai asuntokunnan toimintaa. Jos päätulolähde oli tulonsiirrot, on tulolähdettä edelleen tarkennettu ESSPROS-luokituksen ja sen sisällä hallinnollisten käsitteiden mukaisesti. Jos pääasiallinen tulolähde oli asumis- ja toimeentulotuki, on asuntokunta luokiteltu toiseksi suurimman tulolähteen mukaan.
- 3) Poikkeuksia ovat sairaus- ja vanhempainpäivärahat. Perusturvaetuuksiin on luettu työttömyysturvan peruspäiväraha ja työmarkkinatuki, kotoutumistuki (2009-), sairaus- ja vanhempainpäivärahat, kotihoidon tuki, elatusuudet (2010-), lapsilisät, kansaneläkkeenä maksetut vanhuus-, työkyvyttömyys- ja perhe-eläkkeet, takuueläkkeet (2011-), kuntoutusraha (Kela), vammaisuudet, asumisuudet, toimeentulotuki, opintoraha sekä eräitä muita sosiaalivastuuksia (mm. sotilasavustukset). Etuudet on määritelty tulojenjakotilastojen tuloluokituksen pohjalta aineiston sallimalla tarkkuudella.

Kuvio 13. Kokonaan perusturvan varassa olevat henkilöt asuntokunnan pääasiallisen tulolähteen ja henkilön iän mukaan 2014



Kokonaan perusturvan varassa olleiden ekvivalenttien tulojen mediaani oli 12 200 euroa ja keskiarvo 11 730 euroa vuonna 2014. Mediaanitulo oli noin puolet (51 %) koko väestön mediaanitulosta. Keskiarvolla mitattuna suhde oli pienempi (43,7 %). Perusturvan varassa olleiden tulotaso suhteessa koko väestöön on kasvanut vuosina 2010–2014 (kuvio 14). Perusturvaetuuksiin tehtiin tasokorotus 2012 ja toisaalta koko väestön mediaanitulo on samaan aikaan reaalisesti pienentynyt.

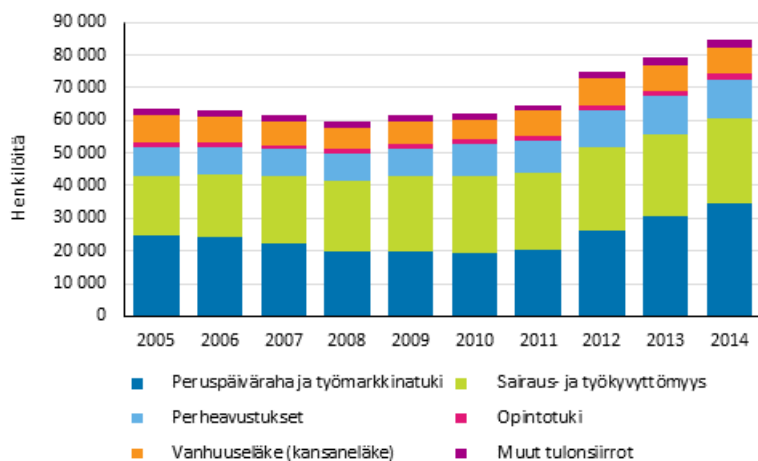
Kuvio 14. Kokonaan perusturvan varassa olleiden keskitulojen suhde koko asuntoväestön keskituloihin 2010–2014



Pitkittyneesti kokonaan perusturvan varassa noin 85 000 henkilöä

Pitkittyneesti kokonaan perusturvan varassa olevia ovat henkilöt, joiden asuntokunta oli ollut perusturvan varassa yhtäjaksoisesti neljä vuotta eli tilastovuoden lisäksi jokaisena edeltävistä kolmesta vuodesta. Tällaisia henkilöitä oli 84 479 vuonna 2014, kun heitä oli 62 279 vuonna 2010. Pitkittyneesti perusturvan varassa olleista henkilöistä 57,5 prosenttia asui yhden hengen asuntokunnassa. Vastaava osuus kaikista kokonaan perusturvan varassa olleista on noin puolet (48,6 %).

Kuvio 15. Pitkittyneesti kokonaan perusturvan varassa olevat henkilöt asuntokunnan pääasiallisen tulolähteen mukaan 2005–2014



Laatuseloste: tulojaon kokonaistilasto

1. Tilastotietojen relevanssi

Tulojaon kokonaistilasto on vuosittain laadittava koko väestön kattava tilasto, joka kuvaa asuntoväestön ja asutokuntien käytettävissä olevien rahatulujen jakautumista Suomessa. Sen kuvauskohteet ovat tuloerojen yleinen kehitys kansallisin käsittein, alueellinen tulokehitys sekä pitkäaikaisarkistot. Tulojaon kokonaistilaston perusaineisto kattaa koko väestön. Koko väestön kattavana aineistona tulojaon kokonaistilasto ei sisällä otantavirhettä. Tietoja on saatavilla vuodesta 1995 alkaen.

Tulojaon kokonaistilaston tietosisältö perustuu täysin hallinnollisiin rekistereihin. Tilaston tavoitteena on muodostaa rekisteritietojen pohjalta asutokunnan käytettävissä olevat rahatulot samoin periaattein kuin Tilastokeskuksen tulojakotilastossa. Rekisterit eivät kata kaikkia tulotietoja, joten tulokäsite on näiltä osin puutteellinen. Merkittävimmät puuttuvat tuloerät ovat korkotulot sekä eräät kotitalouksien välisiin tulonsiirtoihin liittyvät tulot. Tilaston tuloikäytöksikönä on yhteiseen asumiseen perustuva asutokunta eikä tulojakotilastointia koskevien suositusten mukainen yhteiseen tuloikäyttöön perustuva kotitalous. Lisäksi kansainvälisistä suosituksista poiketen tulojaon kokonaistilaston tulokäsite sisältää veronalaiset luovutusvoitot (myyntivoitot). Tarkemmin tilastotietojen vertailukelpoisuutta tarkastellaan tämän laatuselosteen luvussa 6.

Tilastokeskus julkaisee myös edustavaan väestöotokseen perustuvaa tulojakotilastoa, jossa julkaistaan tietoa kotitalouksien tuloista kattavammalla tulokäsitteellä ja suositusten mukaisella kotitalouskäsitteellä. Otokseen perustuvan tulojakotilaston tiedot ovat kansainvälisesti vertailukelpoisia ja sen tietosisältö perustuu EU:n tulo- ja elinolo-tilastoista (EU-SILC) antamaan asetukseen. Tulojakotilastossa julkaistaan tulojakoindeksit pidemmällä ajanjaksolla (vuodesta 1966 alkaen) kuin tulojaon kokonaistilastossa (vuodesta 1995 alkaen). Otokseen rajoitusten vuoksi otokseen perustuva tulojakotilasto ei sovellu tarkan aluetason tulojakotarkasteluihin tai useamman vuoden tulotietoja vaativien indeksien tuottamiseen väestöryhmittäin. Tulojaon kokonaistilaston tehtävänä on täydentää otospohjaista tulojakotilastoa näiltä osin.

2. Tilastotutkimuksen menetelmäkuvaus

Tulojaon kokonaistilasto on koko väestön kattava tilastoaineisto, joka kootaan henkilötasolla useista hallinnollisista aineistoista ja rekistereistä. Siten tilasto sisältää yksityiskohtaista tietoa koko väestön ja kaikkien asutokuntien tuloista.

Tulojaon kokonaistilaston laadinnassa on käytetty seuraavia hallinnollisia aineistoja ja tilastorekistereitä:

- Väestörekisterikeskuksen väestötietojärjestelmä ja Tilastokeskuksen Suomen väestöä koskeva tietokanta
- Verohallituksen verotietokanta
- Kansaneläkelaitoksen eläkevakuutus-, sairausvakuutuskorvaus- ja kuntoutusrekisteri, elatustukirekisteri, opintotukirekisteri sekä asumistukirekisteri
- Terveystietojen ja hyvinvoinnin laitoksen toimeentulotukirekisteri
- Eläketurvakeskuksen eläketapahtumarekisteri
- Tilastokeskuksen tutkintorekisteri
- Valtiokonttorin sotilasvammakorvausjärjestelmän tietokanta
- Finanssivalvonnan (FIVA) tiedot (ansiosidonnaiset työttömyyspäivärahat)

Tilaston kohdeperusjoukon muodostaa asuntoväestö (vuoden viimeisen päivänä). Tilaston ulkopuolelle rajautuvat pysyvästi ulkomailla asuvat, osoitteettomat ja laitosväestö (esimerkiksi pitkäaikaisesti vanhainkodeissa, hoitolaitoksissa, vankiloissa tai sairaaloissa asuvat). Asuntoväestön ulkopuolelle jäävän väestön osuus kokonaisväestöstä on parin prosentin luokkaa (vajaan 120 000 henkilöä).

Henkilötason tulorekisterit yhdistetään kokonaisrekisteriaineistoksi henkilötunnuksen avulla. Perusjoukko määritetään Tilastokeskuksen tietovaraston asumismuotomuuttujan perusteella. Asumismuotomuuttuja kuvaa sitä, kuuluuko henkilö asuntoväestöön vai ei. Asutokunnat muodostetaan rakennus- ja

huoneistonumeron perusteella. Asuntokuntien tulot muodostetaan laskemalla yhteen samassa asuntokunnassa asuvien henkilöiden tulot.

3. Tietojen oikeellisuus ja tarkkuus

Tilaston lähdeaineistona käytetään pelkästään hallinnollisia rekisteriaineistoja, joten tilaston laatu on siten suoraan riippuvainen lähdeaineistojen laadusta. Väestötietojen osalta laatua on selvitetty esimerkiksi Tilastokeskuksen väestö- ja asuntokantatilastojen laatuselosteissa. Rekisteriaineistojen laatua tutkitaan vertaamalla tulonjaon kokonaisaineiston tietoja muihin tilastolähteisiin, kuten Verohallituksen, Kelan, Eläketurvakeskuksen ja Terveystieteiden ja hyvinvoinnin laitoksen tilastojulkaisuihin. Tietojen kattavuutta ja oikeellisuutta tutkitaan vertaamalla tietoja otospohjaisen tulonjakotilaston tulo- ja tulonjakoindikaattoreihin ja kansantalouden tilinpidon kotitalouksien sektoritilin käytettävissä olevan tulon määrittelyyn. Vertailuja tehdään säännöllisesti vuosittain ja niistä voi tarkemmin tiedustella Tilastokeskuksesta.

4. Julkaistujen tietojen ajantasaisuus ja oikea-aikaisuus

Tulonjaon kokonaistilasto laaditaan vuosittain. Tilastossa esitettävät tiedot ovat lopullisia ja ne julkaistaan noin vuosi tilastovuoden päättymisen jälkeen. Julkaisuaikataulun määrittää tuotannossa käytettävien rekisteriaineistojen valmistuminen, viimeinen tuotannossa käytettävä aineisto saadaan tuotantoon 11 kuukautta tilastovuoden päättymisestä. Julkaisupäivät on koottu julkaisukalenteriin. Tuloja koskevat tiedot kuvaavat koko vuoden tietoja.

5. Tietojen saatavuus ja läpinäkyvyys/selkeys

Tulonjaon kokonaistilaston tietoja julkaistaan Tilastokeskuksen internet-sivuilla osoitteessa www.tilastokeskus.fi *Tulot ja kulutus* -aihealueen alla. Aineistosta tehdään myös erityisselvityksiä asiakkaan pyynnöstä.

6. Tilastojen vertailukelpoisuus

Tulonjaon kokonaistilaston tulonimikkeistöön on tehty päivityksiä ja täydennyksiä vuosille 2010-2014. Tämän vuoksi tulonjaon kokonaistilaston aikasarja ei ole kokonaan vertailukelpoinen vuosien 1995-2009 ja 2010-2014 välillä. Tulonjaon kokonaistilastossa metsätulojen laskentamenetelmä uudistettiin, kuntoutusrahojen muodostumista tarkennettiin ja uusia tuloeriä lisättiin tulonimikkeistöön.

Uusia tuloeriä ovat elatustuki, saatu elatusapu, verottomat apurahat ja asevelvollisten päivärahat. Maksettu elatusapu lisättiin myös maksettuihin tulonsiirtoihin veroluonteiseksi maksuksi henkilöille, jotka ovat vähentäneet elatusmaksuja verotuksessa. Elatustuki saadaan suoraan Kelan rekistereistä, mutta saatu elatusapu on johdettu elatusmaksujen maksajien verovähennystiedoista. Myös kuntoutusrahojen muodostamiseen tehtiin tarkennuksia poistamalla henkilöiden kuntoutusrahoista se osuus, joka ohjautuu suoraan työnantajalle.

Metsänmyyntitulot muodostetaan tilastovuodesta 2010 alkaen suoraan lopullisen verotuksen tiedoista, kun ne aikaisemmin pohjautuvat Verohallinnon vuosi-ilmoitustietoihin ja niistä tilastossa laskettuihin laskennallisiin metsätalouden kustannuksiin. Koko maan tasolla muutos alentaa asuntokuntien saamia metsätuloja (netto) muutamalla sadalla miljoonalla eurolla, esimerkiksi vuonna 2013 tämä oli 285 miljoonaa euroa. Eroa vanhan ja uuden laskentatavan välillä selittää suurelta osin metsätuloihin tehtävät tulojen hankintakustannukset, joita verotuksessa hyväksytään selkeästi enemmän kuin mitä niitä vanhassa laskentamenetelmässä tilastossa oletettiin.

Uudistetussa laskentamenetelmässä metsätulot ja niistä maksetut verot vastaavat paremmin toisiaan, ja esimerkiksi puunmyyntitulojen mahdolliset jaksotukset eri vuosille eivät tuota epäloogisuuksia aineistoon. Uudistuksen myötä nyt myös metsätalouden yrittäjätulot muodostetaan muiden yrittäjätulojen tapaan suoraan verotettavien tulojen perusteella.

Uusista tuloeristä elatustuki kasvatti asuntokuntien bruttotuloja vuonna 2013 noin 179 miljoonalla eurolla, verottomat apurahat 149 miljoonalla eurolla, saatu elatusapu 125 miljoonalla eurolla ja asevelvollisten päivärahat 38 miljoonalla eurolla. Kuntoutusrahojen laskentamenetelmän muutos alensi asuntokuntien saamia bruttotuloja noin 37 miljoonalla eurolla. Maksettu elatusapu vähensi tuloja noin 124 miljoonaa euroa.

Metsätulojen laskentamenetelmän muutoksen ja uusien tuloerien lisäämisen yhteisvaikutukset jäivät kokonaisuudessaan varsin pieneksi, sillä esimerkiksi vuonna 2013 muutosten myötä asuntokuntien käytettävissä olevien rahatulojen määrä kasvoi vajaat 50 miljoonaa euroa.

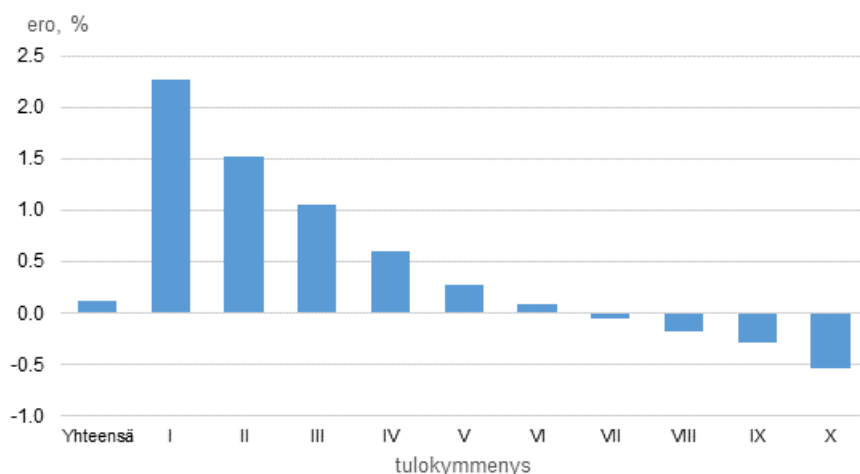
Muutokset kohdentuvat eri tavoin tulojakaumaan. Tietojen vertailukelpoisuuteen on eniten vaikutusta pienituloisille kohdentuvilla elatustuella ja -avulla. Käytettävissä olevien rahatulojen Gini-kerroin alenee muutosten myötä vuonna 2013 noin 0,3 prosenttiyksikköä. Muutos johtuu pääasiassa elatustuesta.

Koko maan tasolla tehdyt tulonimikkeistön päivityksillä ei juurikaan ollut vaikutuksia asuntokuntien keskimääräiseen käytettävissä olevaan rahatuloon vuonna 2013. Mediaanituloa muutokset kasvattivat 0,5 prosenttia. Tulokymmenyksittäin tarkasteltuna tehdyt muutokset vaikuttivat eniten pienituloisimpien tulokymmenysten tuloihin, esimerkiksi pienituloisimmassa tulokymmenyksessä päivitetty ekvivalentti käytettävissä olevan rahatulon keskiarvo oli 2,2 prosenttia suurempi verrattuna vanhaan tulokäsitteeseen. Toiseksi pienituloisimmassa tulokymmenyksessä vastaava ero oli 2 prosenttia.

Tulonjaon kokonaistilaston vuosiaineistoista laaditaan vuosittain aikasarja-aineisto, mikä alkaa vuodesta 1995. Aikasarjan luokitukset (kuten alueluokitukset) ja päätulokäsitteet pyritään pitämään vertailukelpoisena yli ajan huomioimalla luokituksissa ja tulokäsitteissä tapahtuneet muutokset. Siten esimerkiksi tulonjaon kokonaistilaston kuvaamat tulomuutokset kuvaavat mahdollisimman tarkasti tulomuutoksia, joista on puhdistettu pois luokituksissa ja tulokäsitteissä tapahtuneet muutokset.

Suurituloisimmissa tulokymmenyksissä tulonimikkeistöpäivitysten vaikutus oli päinvastainen. Suurituloisimmassa tulokymmenyksessä keskimääräinen ekvivalentti käytettävissä oleva rahatulo oli päivitetyllä tulokäsitteellä noin puoli prosenttia matalampi verrattuna vanhaan tulokäsitteeseen.

Tulonimikkeistön päivitysten vaikutukset tulokymmenysten ekvivalenttiin käytettävissä olevan rahatulon keskiarvoon vuonna 2013, %



7. Selkeys ja eheys/yhtenäisyys

Tulonjaon kokonaistilaston lisäksi Tilastokeskus julkaisee myös edustavaan väestöotokseen perustuvaa tulonjakotilastoa, jossa julkaistaan tietoa kotitalouksien tuloista kansainväliset suositukset täyttävillä tulo- ja kotitalouskäsitteillä. Tulonjaon kokonaistilaston tulokäsite vastaa periaatteessa tulonjakotilaston käytettävissä olevien rahatulojen määritelmää. Kokonaistilastossa käytettävissä oleviin rahatuloihin kuitenkin luetaan kansainvälisistä suosituksista poiketen myös veronalaiset luovutusvoitot. Tämän

käsitteellisen eron lisäksi tulonjaon kokonaistilaston ja otospohjaisen tulonjakotilaston väliset erot aiheutuvat tulokäsitteen kattavuuden eroista, tulonkäyttöyksikön (kotitalous/asuntokunta) eroista ja tulonjakotilaston otantavirheestä.

Hallinnolliset rekisterit eivät kata kaikkia tuloeria, jolloin nämä erät jäävät tulonjaon kokonaistilastosta puuttumaan. Tällaisia tuloeria ovat lähdeveron alaiset korkotulot (eli miltei kaikki korkotulot), muut kotitalouksien väliset saadut tulonsiirrot kuin alaikäisten elatusapu (imputoitu), , sekä verottomat tulot ulkomailta. Otospohjaisessa tulonjakotilastossa nämä tuloerät kerätään haastattelemalla kotitalouksia. Eräitä rekisteriperusteisia tuloeria ei ole muodostettu kokonaistilastoon tai niitä ei ole saatavilla koko ajanjaksolle, joten ne eivät ole mukana kokonaistilaston tulokäsitteessä. Tärkein tällainen tuloerä on kiinteistövero.

Rekistereistä saatavien rahamääräisten tulojen osuus kotitalouksien kaikista rahamääräisistä tuloista on kuitenkin varsin suuri. Rekistereistä puuttuvat tuloerät voivat kohdentua tietyille väestöryhmille ja olla tämän vuoksi merkittäviä (esimerkiksi kotitalouksien väliset tulonsiirrot opiskelijoille ja yksinhuoltajille).

Otospohjaiseen tulonjakotilastoon on muodostettu myös laskennallisia eriä, joista tärkein on ns. omistusasujien laskennallinen asuntotulo. Tulonjaon kokonaistilastoon laskennallista asuntotuloa ei ole muodostettu. Asuntolainojen korot ovat osa laskennallista asuntotuloa, joten niitä ei oteta huomioon tulonjaon kokonaistilastossa.

Tulonjakotilastossa ja siihen perustuvassa EU:n tulo- ja elinolotutkimuksessa (EU-SILC) tulonkäyttöyksikkö on yhteisen tulonkäytön perusteella muodostettu kotitalous, joka määritetään päivittämällä rekistereistä saatuja asuntokuntatietoja haastattelussa. Rekistereihin pohjautuvassa tulonjaon kokonaistilastossa tulonkäyttöyksikkö on väestötietojärjestelmän rakennus- ja huoneistonumeron perusteella määrittyvä asuntokunta. Vertaamalla tulonjakotilaston otoksella kotitalouksia ja asuntokuntia on todettu, että kotitalous ja asuntokunta ovat runsaassa 90 prosentissa samoja. Noin 98 prosentissa tapauksista asuntokunta ja kotitalous ovat joko samoja tai ne eroavat yhdellä henkilöllä (+/- 1 henkilö). Erot ovat opiskelijoilla muita väestöryhmiä suurempia.

Verotustietoihin perustuva veronalaiset tulot -tilasto kuvaa luonnollisten henkilöiden veronalaisia tuloja, vähennyksiä ja veroja. Sen kuvaama ilmiöalue on suppeampi kuin tulonjaon kokonaistilaston. Veronalaiset tulot -tilaston tilastoyksikkö on tulonsaaja. Tilastosta puuttuvat ne tuloerät, jotka eivät kuulu henkilöverotuksen piiriin.

Tulonjakotilastot kuvaavat kotitaloussektorin tuloja ja tulonsiirtoja ja ovat siten kansantalouden tilinpidon kotitaloussektorin tulo- ja tulonkäyttötilin laajennus. Verrattaessa tulonjakotilaston tai tulonjaon kokonaistilaston koko maan tulosummia kansantalouden tilinpidon tulo- ja tulonkäyttötilin eriin on otettava huomioon erot sektorin rajaamisessa, eräissä määritelmässä ja tilastojen laatimismenetelmässä. Erojen johdosta kansantalouden tilinpidon ja tulonjakotilastojen luvut esimerkiksi kotitalouksien käytettävissä olevan tulon vuosimuutoksista saattavat erota tuntuvastikin toisistaan. Kansantalouden tilinpidon käytettävissä olevaan tuloon mm. sisältyy laskennallinen asuntotulo, mutta eivät myyntivoitot (hallussapitovoitot).

Lisätietoja

Veli-Matti Törmälehto 029 551 3680

Vastaava tilastojohtaja:

Jari Tarkoma 029 551 3625

toimeentulo.tilastokeskus@tilastokeskus.fi

www.tilastokeskus.fi

Lähde: Tulonjaon kokonaistilasto, Tilastokeskus

Asiakaspalaute: www.tilastokeskus.fi/palaute

Tietopalvelu ja viestintä, Tilastokeskus
puh. 029 551 2220
www.tilastokeskus.fi

Julkaisutilaukset, Edita Publishing Oy
puh. 020 450 05
asiakaspalvelu.publishing@edita.fi
www.editapublishing.fi

ISSN 1796-0479
= Suomen virallinen tilasto
ISSN 1797-3279 (pdf)