

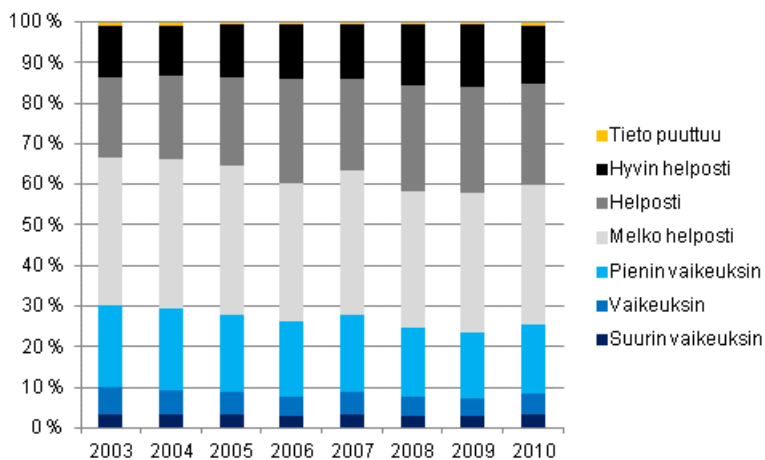
# Tulonjakotilasto 2010

## Subjekttiivinen toimeentulo (ennakkotiedot)

### Toimeentulovaikeuksissa oli 650 000 kotitaloutta vuonna 2010

Toimeentulovaikeuksia oli kaikkiaan noin 650 000 kotitaloudella eli 25,4 prosentilla kotitalouksista vuonna 2010. Määrä kasvoi noin 50 000 kotitaloudella, eli 1,8 prosenttiyksikköä vuodesta 2009. Tiedot ilmenevät Tilastokeskuksen tulonjakotilaston yhteydessä kerätyistä tiedoista.

#### Tavanomaisten menojen kattaminen tuloilla 2003–2010, % kotitalouksista



Toimeentulovaikeuksissa oleviksi määrittivät ne kotitaloudet, joiden on vaikea selviytyä tavanomaisista menoistaan. Tieto perustuu vuodesta 2003 alkaen kotitalouksilta kysytyyn tietoon siitä, ovatko ne saaneet katettua tavanomaiset menonsa tuloillaan suurin vaikeuksin, vaikeuksin, pienin vaikeuksin, melko helposti, helposti vai hyvin helposti. Vuonna 2010 pieniä vaikeuksia oli 17,0 prosentilla, vaikeuksia 5,2 prosentilla ja suuria vaikeuksia 3,2 prosentilla kotitalouksista. Kaikkiaan toimeentulovaikeuksia oli 25,4 prosentilla, ja suurempia vaikeuksia (vaikeuksin tai suurin vaikeuksin toimeentulevat) 8,3 prosentilla kotitalouksista vuonna 2010. Kotitaloudet, jotka vastasivat kattavansa tavanomaiset menonsa tuloillaan hyvin helposti, oli 371 000 eli 14,5 prosenttia kotitalouksista vuonna 2010. Vuoteen 2003 verrattuna toimeentulovaikeuksissa olevia kotitalouksia oli 10,8 prosenttia vähemmän ja hyvin helposti toimeentulevia kotitalouksia 21,0 prosenttia enemmän.

Vuonna 2010 toimeentulovaikeuksissa olevien kotitalouksien määrä kääntyi kasvuun. Määrä kasvoi 50 000 kotitaloudella, 1,8 prosenttiyksikköä vuodesta 2009 vuoteen 2010. Kasvuun vaikutti väestöryhmistä eniten (noin 50 % kasvusta) toimeentulovaikeuksissa olevien eläkeläiskotitalouksien määrän kasvu. Eläkeläiskotitaloudet lisääntyivät ja toimeentulovaikeuksissa olevien osuus eläkeläiskotitalouksista nousi 22,1 prosentista vuonna 2009 noin 24,5 prosenttiin vuonna 2010. Sosioekonomisen aseman mukaisista ryhmistä muissa yrittäjissä (pl. maatalousyrittäjät), työntekijöissä ja alemmissa toimihenkilöissä toimeentulovaikeuksissa olevien kotitalouksien määrä niinkään kasvoi, mutta suhteellisesti vähemmän. Työttömien kotitalouksien määrä kasvoi, mikä myös osaltaan lisäsi hieman toimeentulovaikeuksissa olevien kotitalouksien määrää koko väestössä.

Väestöryhmittäin toimeentulovaikeuksia esiintyy keskimääräistä yleisemmin työttömien, opiskelijoiden ja muiden ammatissa toimimattomien kotitalouksilla (pl. eläkeläiset), yhden huoltajan ja alle 65-vuotiaiden yhden henkilön kotitalouksilla. Työttömien kotitalouksilla toimeentulovaikeudet ovat huomattavasti yleisempiä kuin muilla väestöryhmillä. Työttömistä kotitalouksista 62,1 prosentilla oli vaikeuksia kattaa tavanomaisia menoja tuloillaan vuonna 2010. Sosioekonomisen aseman mukaan lisäksi opiskelijakotitalouksista 48,0 prosentilla ja muiden ammatissa toimimattomien kotitalouksista 52,9 prosentilla oli toimeentulovaikeuksia vuonna 2010. Kotitalouden elinvaiheen mukaan yksinhuoltajien kotitalouksista 50,9 prosentilla oli toimeentulovaikeuksia vuonna 2010.

Toimeentulovaikeuksissa olevat kotitaloudet kuuluvat yleisimmin pienituloisimpiin tuloryhmiin. Kotitalouksien tulotasossa ja kehityksessä oli eroja toimeentulovaikeuksien vakavuuden mukaan (ks. luku 1). Kotitalouden rakenteesta johtuvan erilaisen kulutustarpeen huomioonottavat ekvivalentit käytettävissä olevat tulot olivat toimeentulovaikeuksissa olevilla kotitalouksilla 19 180, pienissä toimeentulovaikeuksissa 20 640 ja suuremmissa toimeentulovaikeuksissa 16 190 euroa kulutusyksikköä kohti vuonna 2010. Kaikkien kotitalouksien ekvivalentit käytettävissä olevat tulot olivat keskimäärin 26 440 euroa kulutusyksikköä kohti vuonna 2010. Vuodesta 2009 vuoteen 2010 toimeentulovaikeuksissa olevien kotitalouksien tulotaso kasvoi hieman keskimääräistä nopeammin. Toimeentulovaikeuksissa olevien kotitalouksien ekvivalentit käytettävissä olevat tulot kulutusyksikköä kohti kasvoivat reaalisesti 2,9 prosenttia, kaikilla kotitalouksilla reaalin tulokasvu oli keskimäärin 2,5 prosenttia. Toimeentulovaikeuksissa olevien kotitalouksien tulotaso on silti selvästi matalampi kuin 2000-luvun alkupuoliskolla verrattuna kotitalouksien keskimääräisiin tuloihin. Vuodesta 2003 vuoteen 2010 reaalin tulokasvu toimeentulovaikeuksissa olevilla oli 10,3 prosenttia, kun kaikilla kotitalouksilla tulot kasvoivat keskimäärin 16,7 prosenttia.

# Sisällys

1. Toimeentulovaikeuksissa olevien kotitalouksien tulotaso ja -rakenne.....	4
2. Pääasiallinen tulolähde ja toimeentulovaikeudet.....	6
3. Koettu toimeentulo, säästämismahdollisuudet ja yllättävästä menosta selviytyminen.....	7
4. Toimeentulovaikeuksissa olevat kotitaloudet väestöryhmittäin.....	8
5. Kansainvälistä vertailutietoa koetusta toimeentulosta.....	11

## Taulukot

Taulukko 1. Toimeentulovaikeuksissa olevat kotitaloudet väestöryhmittäin vuonna 2010, % kotitalouksista ja kotitalouksiin kuuluvista henkilöistä.....	10
---	----

### Liitetaulukot

Liitetaulukko 1. Toimeentulovaikeuksissa olevien kotitalouksien käytettävissä olevien tulojen rakenne tulokvintiliryhmissä vuonna 2010 (ennakkotieto).....	14
Liitetaulukko 2. Muiden kotitalouksien (ei toimeentulovaikeuksia) käytettävissä olevien tulojen rakenne tulokvintiliryhmissä vuonna 2010 (ennakkotieto).....	14
Liitetaulukko 3. Kotitalouksien käytettävissä olevien tulojen rakenne tulokvintiliryhmissä vuonna 2010 (ennakkotieto).....	15

## Kuviot

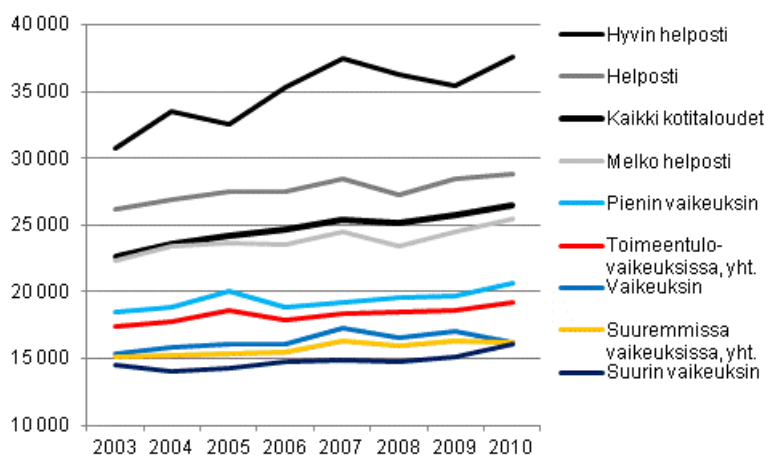
Kuvio 1. Kotitalouksien käytettävissä olevat tulot (reaalitulot vuoden 2010 rahassa, ennakkotieto) kulutusyksikköä kohti keskimäärin 2003–2010.....	4
Kuvio 2. Toimeentulovaikeuksissa olevat kotitaloudet pääasiallisen tulolähteen mukaan vuonna 2010, % kotitalouksista.....	6
Kuvio 3. Koettu toimeentulo ja säästämismahdollisuudet vuonna 2010, % kotitalouksista.....	7
Kuvio 4. Koettu toimeentulo ja yllättävästä menosta selviytyminen vuonna 2010, % kotitalouksista.....	7
Kuvio 5. Toimeentulovaikeuksissa olevat kotitaloudet sosioekonomisen aseman mukaan vuosina 2003–2010, % kotitalouksista.....	9
Kuvio 6. Toimeentulovaikeuksissa olevat kotitaloudet sosioekonomisen aseman mukaan vuosina 2003–2010 (1 000 kotitaloutta).....	9
Kuvio 7. Toimeentulovaikeuksissa oleva väestö Euroopan maissa tutkimusvuonna 2010, % kotitalousväestöstä...12	12
Kuvio 8. Toimeentulovaikeuksissa oleva väestö Pohjoismaissa tutkimusvuosina 2008–2010, % kotitalousväestöstä.....	13
Kuvio 9. Toimeentulovaikeuksissa oleva väestö köyhyyden ja syrjäytymisen uhan mukaan Pohjoismaissa tutkimusvuonna 2009, % kotitalousväestöstä.....	13
Laatuseloste: Tulonjakotilasto.....	16

# 1. Toimeentulovaikeuksissa olevien kotitalouksien tulotaso ja -rakenne

Toimeentulovaikeuksissa olevien kotitalouksien tulotaso vaihtelee toimeentulovaikeuksien vakavuuden mukaan (kuvio 1). Suurin vaikeuksin toimeentulevien kotitalouksien kulutusyksikköä kohti lasketut eli ekvivalentit käytettävissä olevat tulot olivat keskimäärin 16 100 euroa vuonna 2010. Vaikeuksin toimeentulevien käytettävissä olevat tulot olivat vain hieman suuremmat, 16 240 euroa, ja pienin vaikeuksin toimeentulevien 20 640 euroa kulutusyksikköä kohti vuonna 2010. Toimeentulovaikeuksissa olevien kotitalouksien tulot yhteensä olivat keskimäärin 19 180 euroa kulutusyksikköä kohti. Se on noin 73 prosenttia kaikkien kotitalouksien käytettävissä olevista tuloista, jotka olivat keskimäärin 26 440 euroa kulutusyksikköä kohti vuonna 2010. Suuremmissa toimeentulovaikeuksissa olevien kotitalouksien tulot olivat 61 prosenttia kotitalouksien keskimääräisistä tuloista vuonna 2010. Toimeentulovaikeuksissa olevat kotitaloudet kuuluvat yleisimmin pienituloisiin tuloryhmiin, mutta etenkin pienin vaikeuksin tuloilla tavanomaiset menonsa kattavissa kotitalouksissa on myös keski- ja suurempituloisia (ks. taulukko 1). Pienituloisten ohella nämä kotitaloudet vaikuttavat toimeentulovaikeuksissa olevien kotitalouksien tulotasoon.

Toimeentulovaikeuksissa olevien kotitalouksien tulotaso pysyi suhteellisen vakaana 2000-luvun jälkipuoliskolla verrattuna tulojen keskimääräiseen kehitykseen. Sitä vastoin vuosiin 2003–2005 verrattuna reaalin tulokasvu ei ollut yhtä nopeaa kuin muilla kotitalouksilla. Vuodesta 2003 vuoteen 2010 toimeentulovaikeuksissa olevien kotitalouksien tulot kasvoivat reaalisesti 10,3 prosenttia, kun kaikilla kotitalouksilla tulot kasvoivat keskimäärin 16,7 prosenttia. Vuodesta 2005 vuoteen 2010 tulojen reaalikasvu oli toimeentulovaikeuksissa olevilla kotitalouksilla 3,2 prosenttia, kaikilla kotitalouksilla keskimäärin 9,5 prosenttia. Vuodesta 2009 vuoteen 2010 toimeentulovaikeuksissa olevien kotitalouksien tulot kasvoivat 2,9 prosenttia, nopeammin kuin kotitalouksien tulot keskimäärin (2,5 %). Toimeentulo-ongelmaisissa kotitalouksissa oli kuitenkin ryhmittäin eroja. Pienissä vaikeuksissa olevien kotitalouksien tulotaso nousi edellisvuodesta selvästi (4,6 %), mutta on edelleen kaikkien kotitalouksien keskimääräiseen tulotasoon verrattuna merkittävästi matalampi kuin vuosina 2003–2005. Suuremmissa toimeentulovaikeuksissa (vaikeuksin tai suurin vaikeuksin toimeentulevat) olevien kotitalouksien tulot laskivat (-0,5 %) vuodesta 2009. Jos ryhmästä otetaan tarkastelun kohteeksi kaikkein vaikeimmin toimeentulevat ja matalimman tulotason kotitaloudet, jotka ovat lukumääräisesti pieni ryhmä (3,2 % kotitalouksista), tapahtui tulotasossa huomattavaa nousua (6,3 %) vuodesta 2009 vuoteen 2010.

**Kuvio 1. Kotitalouksien käytettävissä olevat tulot (reaalitulot vuoden 2010 rahassa, ennakkotieto) kulutusyksikköä kohti keskimäärin 2003–2010**



Tuotannontekijätulot eli palkka-, yrittäjä- ja omaisuustulot muodostivat suurimpana tulokomponenttina 65,2 prosenttia toimeentulovaikeuksissa olevien bruttotuloista, mutta tuotannontekijätulojen tulo-osuus oli selvästi pienempi kuin kotitalouksissa keskimäärin (75,0 %) vuonna 2010. Pienituloisiin tuloryhmiin

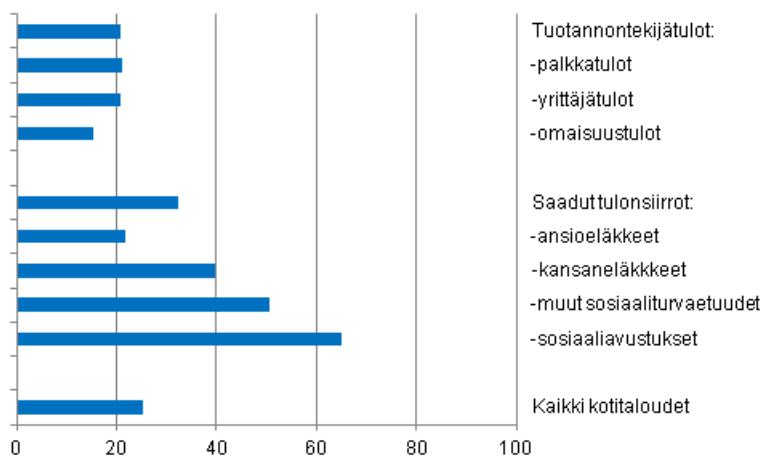
keskittyvien toimeentulovaikeuksissa olevien kotitalouksien bruttotulot perustuivat merkittävämmiin tulonsiirtoihin, joko kansaneläkkeisiin, muihin sosiaaliturvaetuksiin, sosiaaliavustuksiin ja muihin tulonsiirtoihin. Ansioeläkkeet olivat saatujen tulonsiirtojen suurin tuloerä, mutta niiden merkitys oli vähäisempi toimeentulovaikeuksissa olevien kotitalouksien tulonmuodostuksessa kuin kotitalouksissa keskimäärin. (Liitetaulukot 1–3.)

Tulokvintiiliryhmittäin tarkasteltuna tuotannontekijätulot olivat silti suhteellisesti suurempi tulokomponentti toimeentulovaikeuksissa olevilla kotitalouksilla kuin samaan tuloryhmään kuuluvilla muilla, toimeentulevilla kotitalouksilla. Tuotannontekijätuloista ansiotulot, joko palkka- tai yrittäjätuloina, muodostivat suuremman ja omaisuustulot pienemmän tulo-osuuden bruttotuloista. Muut sosiaaliturvaetuudet, esimerkiksi työttömyys- ja sairausvakuutuksen päivärahat ja sosiaaliavustukset, olivat suhteellisesti suurempi, kun taas eläkkeet olivat pienempi tuloerä kuin tuloryhmän muilla kotitalouksilla. Esimerkiksi toiseen tulokvintiiliryhmään kuuluvilla, toimeentulovaikeuksissa olevilla kotitalouksilla tuotannontekijätulot olivat 60,9 prosenttia bruttotuloista vuonna 2010. Tuloryhmän muilla kotitalouksilla tuotannontekijätulojen osuus bruttotuloista oli 58,6 prosenttia. Keskimmaisessä tulokvintiiliryhmässä kotitalouksien tulonmuodostus erosi vielä selvemmin. Toimeentulovaikeuksissa olevilla kotitalouksilla tuotannontekijätulojen tulo-osuus oli 76,1 prosenttia siten, että palkkatulot kattoivat 62,6 prosenttia, yrittäjätulot 3,9 prosenttia ja omaisuustulot 9,6 prosenttia bruttotuloista vuonna 2010. Muilla kotitalouksilla tuotannontekijätulojen bruttotulo-osuus oli 69,2 prosenttia. Palkkatulot kattoivat 55,0 prosenttia, yrittäjätulot 3,6 prosenttia ja omaisuustulot 10,6 prosenttia bruttotuloista. Keskimmaisen tulokvintiiliryhmän saaduista tulonsiirroista ansioeläkkeet kattoivat 12,7 prosenttia bruttotuloista toimeentulovaikeuksissa olevilla kotitalouksilla ja 21,1 prosenttia muilla kotitalouksilla vuonna 2010.

## 2. Pääasiallinen tulolähde ja toimeentulovaikeudet

Kuvio 2 havainnollistaa kotitalouksien toimeentulovaikeuksien esiintymistä kotitalouden pääasiallisen tulolähteen eli kotitalouden bruttotulojen suurimman tuloerän mukaan. Tieto on esitetty lisäksi joko tuotannontekijätulojen tai saatujen tulonsiirtojen yksityiskohtaisemman luokituksen mukaan, jos ne ovat kotitalouden pääasiallinen tulolähde. Toimeentulovaikeudet olivat keskimääräistä yleisempiä pääasiallisena tulonaan tulonsiirtoja ja tulonsiirroista muita kuin ansioeläkkeitä saaneilla kotitalouksilla. Kotitalouksista, joiden pääasiallisena tulolähteenä oli kansaneläke, 39,8 prosentilla oli vaikeuksia kattaa tavanomaisia menojaan tuloillaan vuonna 2010. Pääasiallisena tulonaan muita sosiaaliturvaetuksia saaneista kotitalouksista 50,5 prosentilla ja sosiaaliavustuksia saaneista kotitalouksista 65,0 prosentilla oli toimeentulovaikeuksia vuonna 2010. Kotitalouksista, joiden pääasiallisena tulolähteenä olivat ansioeläkkeet, vajaa 22 prosenttia koki toimeentulovaikeuksia. Tuotannontekijätuloja, joko palkka- tai yrittäjätuloja pääasiallisena tulonaan saaneista kotitalouksista vain vähän harvempi, noin 21 prosenttia koki toimeentulovaikeuksia vuonna 2010.

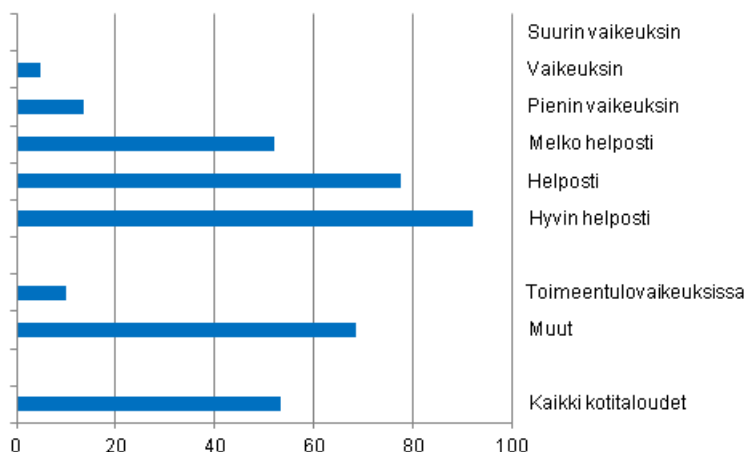
**Kuvio 2. Toimeentulovaikeuksissa olevat kotitaloudet pääasiallisen tulolähteen mukaan vuonna 2010, % kotitalouksista**



### 3. Koettu toimeentulo, säästämismahdollisuudet ja yllättävästä menosta selviytyminen

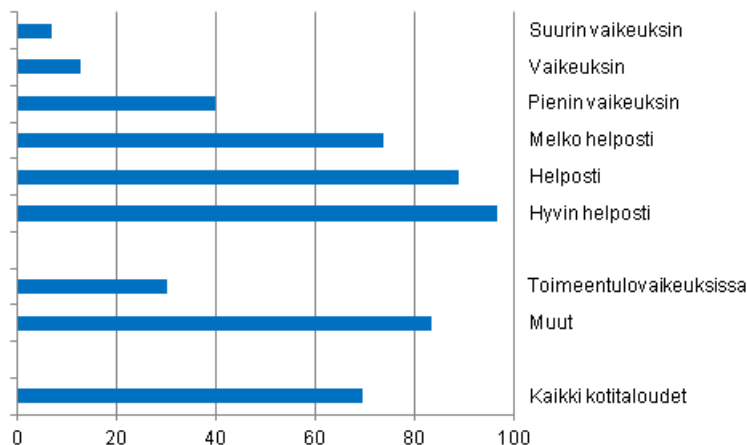
Vuonna 2010 kaikista kotitalouksista yli puolella eli 53,3 prosentilla oli tavanomaiset menonsa maksettuaan yleensä tuloista jäljellä rahaa, jonka se olisi voinut käyttää säästämiseen (kuvio 3). Toimeentulovaikeuksissa olevista kotitalouksista 10,1 prosentilla ja muista kotitalouksista 68,5 prosentilla oli mahdollisuus säästää tuloistaan. Pienin vaikeuksin toimeentulevista kotitalouksista 13,6 prosentilla ja vaikeuksin toimeentulevista kotitalouksista harvemmassa eli 4,8 prosentilla oli mahdollisuus säästää tuloistaan vuonna 2010. Suurin vaikeuksin toimeentulevilla kotitalouksilla ei säästämismahdollisuutta ollut.

**Kuvio 3. Koettu toimeentulo ja säästämismahdollisuudet vuonna 2010, % kotitalouksista**



Useampi kotitalous eli 69,5 prosenttia kaikista kotitalouksista olisi vuonna 2010 selviytynyt tuloillaan yllättävästä, noin 1 000 euron suuruisesta menosta kuukauden maksuajalla velkaantumatta, pyytämättä keneltäkään rahallista apua tai hakematta sosiaaliavustuksia. Toimeentulovaikeuksissa olevista kotitalouksista 30,4 prosenttia olisi selviytynyt yllättävästä menosta vuonna 2010. Kotitalouksista, jotka tulivat toimeen vaikeuksin tai suurin vaikeuksin, yhteensä noin joka kymmenes kotitalous (10,8 % kotitalouksista) olisi kyennyt maksamaan yllättävän menoerän vuonna 2010.

**Kuvio 4. Koettu toimeentulo ja yllättävästä menosta selviytyminen vuonna 2010, % kotitalouksista**



## 4. Toimeentulovaikeuksissa olevat kotitaloudet väestöryhmittäin

Toimeentulovaikeuksia on väestöryhmittäin yleisesti seuraavilla: pienituloiset kotitaloudet, tuloista suhteellisen suuren osan asumismenoja maksavat kotitaloudet, kotitaloudet, joissa viitehenkilön sosioekonominen asema on opiskelija, työtön tai muu ammatissa toimimaton lukuun ottamatta eläkeläisiä, elinvaiheeltaan yhden huoltajan perheet tai alle 65-vuotiaiden yhden henkilön kotitaloudet. Näissä kotitalouksissa toimeentulovaikeudet olivat huomattavasti yleisempiä kuin kotitalouksissa keskimäärin. Velallisuus oli toimeentulovaikeuksien taustalla vain hieman useammin kuin velattomilla kotitalouksilla. (Taulukko 1.)

Kotitalouden ekvivalenttien käytettävissä olevien rahatulojen mukaan alimman tulokvintiiliryhmän kotitalouksista 19,3 ja toiseksi alimman tulokvintiiliryhmän kotitalouksista 10,6 prosentilla oli suurempia vaikeuksia kattaa tuloilla tavanomaisia menojaan vuonna 2010. Kun mukaan luetaan pienin vaikeuksien selviytyvät, kaikkiaan 44,3 prosentilla alimpaan ja 32,7 prosentilla toiseksi alimpaan tulokvintiiliryhmään kuuluvalla kotitaloudella oli toimeentulovaikeuksia vuonna 2010. Keski- ja jopa suurempituloisemmissa kotitalouksissa koetut toimeentulo-ongelmat olivat huomattavasti harvinaisempia, ja ne liittyivät lähinnä pieniin vaikeuksiin toimeentulon riittävydessä tavanomaisiin menoihin.

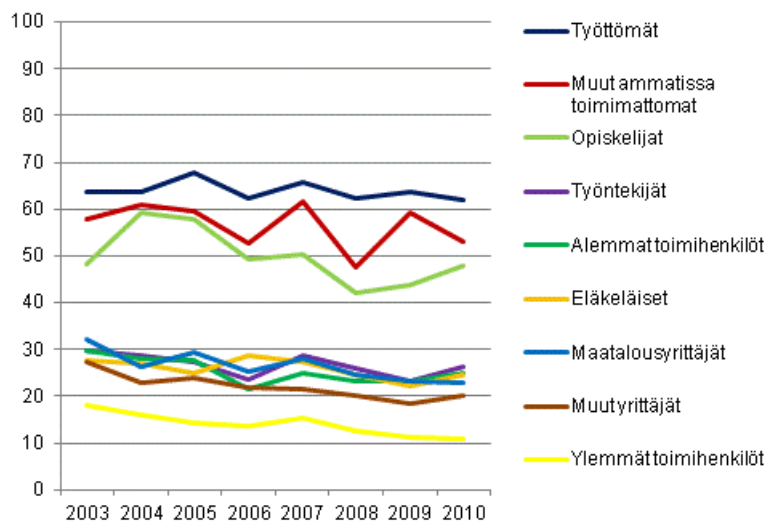
Toimeentulovaikeuksissa ovat keskimääräistä useammin yli viidenneksen nettomääräisiä asumismenoja (pl. saadut asumistuet) käytettävissä olevista rahatuloistaan maksavat kotitaloudet. Kotitalouksista, joilla nettomääräisten asumismenojen tulo-osuus oli 21–30 prosenttia, suurempia toimeentulovaikeuksia oli 12,6 prosentilla ja vaikeusasteeltaan pienet toimeentulovaikeudet mukaan lukien kaikkiaan 32,3 prosentilla vuonna 2010. Kotitalouksista, joilla nettomääräisten asumismenojen tulo-osuus oli 31–40 prosenttia, suurempia toimeentulovaikeuksia oli 17,7 prosentilla ja pienet toimeentulovaikeudet mukaan lukien kaikkiaan 43,6 prosentilla. Useimmin toimeentulovaikeuksissa olivat kotitaloudet, jotka käyttivät tuloistaan asumiseen yli 40 prosenttia. Näistä kotitalouksista 50,9 prosentilla tulot riittivät tavanomaisiin menoihin jonkinasteisin vaikeuksin. Suurempia toimeentulovaikeuksia oli 26,0 prosentilla ryhmän kotitalouksista.

Kotitalouden viitehenkilön sosioekonomisen aseman mukaan opiskelijoiden, työttömien ja muiden ammatissa toimimattomien kotitaloudet kuuluvat selvästi muita useammin toimeentulovaikeuksissa oleviin. Opiskelijoiden kotitalouksista 48,0 prosentilla, työttömien kotitalouksista 62,1 prosentilla ja muiden ammatissa toimimattomien (pl. eläkeläiset) kotitalouksista 52,9 prosentilla oli vaikeuksia kattaa tuloilla tavanomaisia menojaan vuonna 2010. Vakava-asteisemmat vaikeudet ovat näille kotitalousryhmille ominaisia. Esimerkiksi opiskelijoiden kotitalouksista 22,9 prosentilla ja työttömien kotitalouksista 33,7 prosentilla oli suurempia vaikeuksia selviytyä menoistaan. Sosioekonomisen aseman mukaan toimeentulovaikeudet yleistyivät edellisvuodesta merkittävimmin juuri opiskelijoiden ryhmässä (kuvio 5).

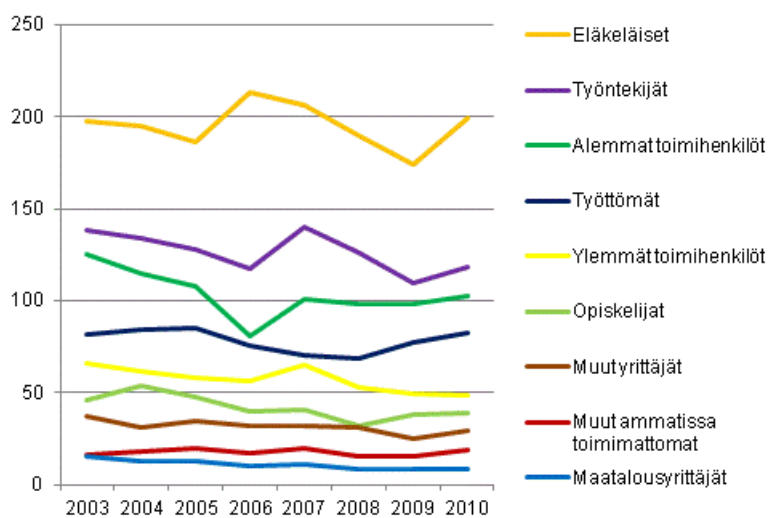
Toimeentulovaikeudet ovat kotitalouden elinvaiheen mukaan yleisiä yhden huoltajan kotitalouksissa. Joka toisella (50,9 %) yhden huoltajan kotitaloudella oli jonkinasteisia vaikeuksia ja useammalla kuin joka viidennellä (22,3 %) yhden huoltajan kotitaloudella oli suurempia vaikeuksia kattaa tuloilla tavanomaisia menojaan vuonna 2010. Myös alle 65-vuotiaat yhden henkilön kotitaloudet erottuvat ryhmänä, jossa koetaan toimeentulovaikeuksia. 35–64-vuotiaiden yhden henkilön kotitalouksista toimeentulovaikeuksia oli kaikkiaan 34,3 prosentilla ja suurempia vaikeuksia 15,1 prosentilla vuonna 2010. Vastaavasti alle 35-vuotiaiden yhden henkilön kotitalouksista toimeentulovaikeuksia oli 31,6 prosentilla ja suurempia 14,7 prosentilla vuonna 2010.



**Kuvio 5. Toimeentulovaikeuksissa olevat kotitaloudet sosioekonomisen aseman mukaan vuosina 2003–2010, % kotitalouksista**



**Kuvio 6. Toimeentulovaikeuksissa olevat kotitaloudet sosioekonomisen aseman mukaan vuosina 2003–2010 (1 000 kotitaloutta)**



**Taulukko 1. Toimeentulovaikeuksissa olevat kotitaloudet väestöryhmittäin vuonna 2010, % kotitalouksista ja kotitalouksiin kuuluvista henkilöistä**

Kotitalouden luokittelutiedot	Kotitaloudet			Henkilöt		
	Toimeentulo- vaikeuksissa, %	Suuremmissa vaikeuksissa, % <sup>1)</sup>	Lkm (1 000)	Toimeentulo- vaikeuksissa, %	Suuremmissa vaikeuksissa, % <sup>1)</sup>	Lkm (1 000)
Tulokvintiliryhmä (rahatulot)						
I	44,3	19,3	655	47,0	20,2	1 059
II	32,7	10,6	498	33,1	9,6	1 059
III	20,8	4,4	461	22,0	4,4	1 059
IV	15,1	2,0	464	14,9	1,8	1 059
V	6,0	0,8	473	6,4	0,7	1 059
Asumismenot, % tuloista						
0–10	16,7	3,4	1 104	17,2	3,2	2 773
11–20	24,5	7,3	699	26,9	8,0	1 310
21–30	32,3	12,6	393	34,5	13,5	687
31–40	43,6	17,7	208	43,0	16,9	316
40–	50,9	26,0	147	50,6	23,9	208
Sosioekonominen asema						
Ylemmät toimihenkilöt	10,9	2,0	444	13,2	2,1	1 156
Alemmat toimihenkilöt	24,8	5,8	412	26,0	6,7	934
Työntekijät	26,5	6,6	447	27,6	6,5	1 088
Maatalousyrittäjät	23,0	5,1	37	25,0	3,8	114
Muut yrittäjät	19,9	5,1	147	20,3	4,7	390
Eläkeläiset	24,5	8,0	814	22,8	7,0	1 186
Opiskelijat	48,0	22,9	81	49,7	22,2	114
Työttömät	62,1	33,7	132	58,4	32,0	230
Muut	52,9	34,2	36	52,5	31,6	82
Elinvaihe						
Yhden hengen taloudet						
–34 vuotta	31,6	14,7	222	31,6	14,7	222
35–64 vuotta	34,3	15,1	442	34,3	15,1	442
65– vuotta	25,0	6,7	359	25,0	6,7	359
Lapsettomat parit						
–34 vuotta	22,6	5,4	177	22,6	5,4	354
–35–64 vuotta	15,0	3,1	361	15,0	3,1	722
65– vuotta	12,9	1,8	240	12,9	1,8	479
Parit, joilla lapsia						
-Kaikki lapset alle 7 v.	24,6	7,3	161	24,6	7,5	574
-Nuorin alle 7 v.	27,4	7,3	86	28,1	7,4	424
-Nuorin 7–12 v.	22,8	4,1	109	22,2	3,9	442
-Nuorin 13–17 v.	25,4	4,8	76	25,8	4,6	255
Yksinhuoltajat	50,9	22,3	76	50,8	23,7	196
Muut	26,6	8,5	242	26,9	7,9	824
Velallisuus						
On velkaa	26,1	7,6	1 511	25,8	6,9	3 640
Ei ole velkaa	24,3	9,4	1 040	22,2	8,4	1 655
Kaikki kotitaloudet						
Yhteensä	25,4	8,3	2 551	24,7	7,3	5 295

1) Tavanomaisten menojen kattaminen tuloilla vaikeuksin tai suurin vaikeuksin.

## 5. Kansainvälistä vertailutietoa koetusta toimeentulosta

Suomalaisen kotitalousväestön toimeentulovaikeudet ovat muiden Pohjoismaiden ja Keski-Euroopan maista Alankomaiden, Luxemburgin, Saksan ja Sveitsin tavoin harvinaisempia kuin muualla Euroopassa. Pohjoismaista Islanti on poikkeus. Sen rahoitusmarkkinoilla ja talouden tilassa tapahtuneet muutokset ovat lisänneet toimeentulovaikeuksissa olevan kotitalousväestön määrää huomattavasti viime vuosina. Toimeentulovaikeuksia esiintyy useimmiten Euroopan unionin uusien jäsenmaiden ja Etelä-Euroopan maiden kotitalouksilla ja niihin kuuluvilla henkilöillä. Näissä maissa toimeentulovaikeuksia on yleisesti yli kahdella kolmanneksella ja suurempia vaikeuksia yli kolmanneksella kotitalousväestöstä. Maiden väliset erot ovat suuria. Esimerkiksi Bulgariassa, Kreikassa, Latviassa ja Unkarissa vähintään puolella kotitalousväestöstä on suurempia vaikeuksia kattaa tuloilla tavanomaisia menojaan. Tiedot perustuvat Euroopan yhteisön tilastoviraston, Eurostatin tulo- ja elinolotilastoon (EU-SILC, Statistics on Income and Living Conditions) tutkimusvuodelta 2010 (kuvio 7). Maat eroavat käytettävissä olevien ostovoimakorjattujen tulojen tasoltaan ja tulonjaoltaan, myös muun muassa ilmaisten tai markkinahintaa edullisempien julkisten palvelujen tarjonnaltaan, mikä osaltaan vaikuttaa kotitalouksien erilaiseen tulotarpeeseen ja tulojen riittävyteen tavanomaisiin menoihin.

Pohjoismaista toimeentulovaikeuksia esiintyy harvimminkin Ruotsissa ja Norjassa. Tutkimusvuonna 2010 Ruotsissa 15,0 prosenttia ja Norjassa 16,4 prosenttia väestöstä kuului kotitalouksiin, joissa tulot eivät riittäneet tavanomaisiin menoihin. Suomessa useammalla eli noin 24 prosentilla kotitalousväestöstä oli toimeentulovaikeuksia. Suurempia vaikeuksia esiintyy näissä maissa lähes yhtä usein, noin 6–7 prosentilla kotitalousväestöstä tutkimusvuonna 2010. Toimeentulovaikeudet ovat Pohjoismaista yleisimpiä Islannissa. Islannin kotitalousväestöstä puolella (50,7 %) oli jonkinasteisia ja neljänneksellä (25,8 %) suurempia vaikeuksia selviytyä tuloilla tavanomaisista menoistaan tutkimusvuonna 2010.

Toimeentulovaikeuksissa olevan kotitalousväestön osuus koko kotitalousväestöstä pieneni Pohjoismaista Norjassa, Ruotsissa ja Suomessa tutkimusvuosina 2009–2010, ja on ennakkotiedon mukaan kääntynyt tämän jälkeen hienoiseen kasvuun Suomessa (kuvio 8). Ennakkotietoa (tutkimusvuosi 2011) ei ole muille Pohjoismaille. Tanskassa toimeentulovaikeuksissa olevan kotitalousväestön osuus pysyi varsin vakaana noin 22 prosentissa tutkimusvuosina 2009–2010. Islannissa toimeentulovaikeuksissa olevan väestön osuus koko kotitalousväestöstä kasvoi merkittävästi noin 30 prosentista tutkimusvuonna 2008 lähes 51 prosenttiin tutkimusvuonna 2010.

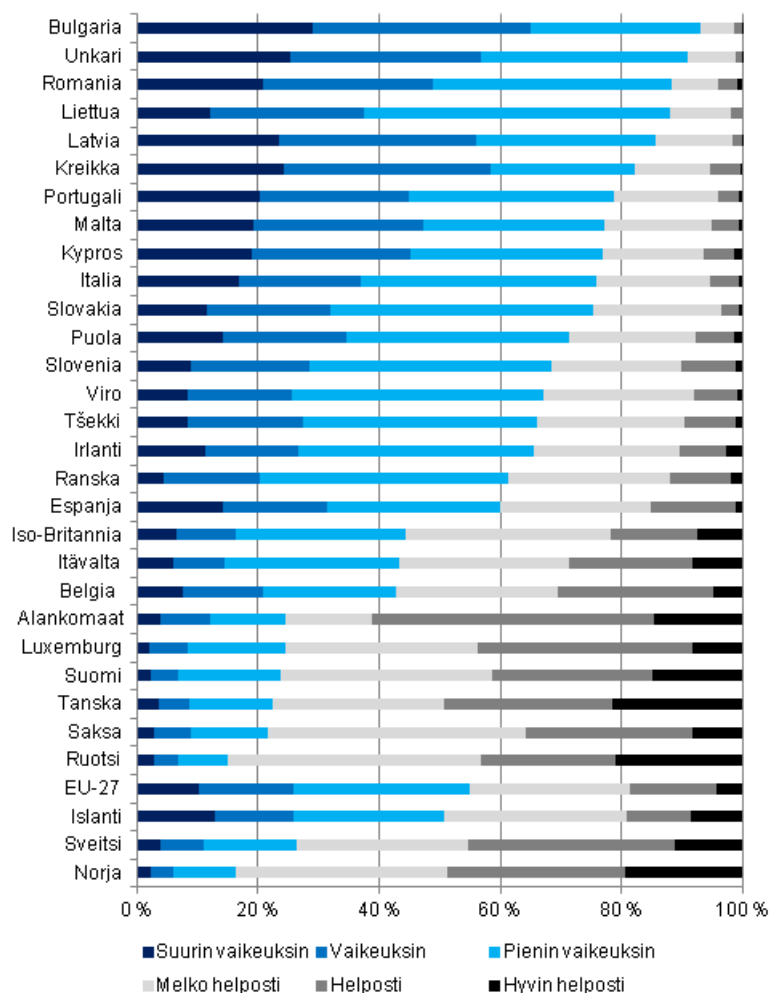
Toimeentulovaikeudet ovat muita yleisempiä kotitalouksissa, jotka ovat pienituloisia tai pienituloisuutta laajemmin määritellyn köyhyyden ja syrjäytymisen uhan alla (kuvio 9). Euroopan maiden vertailevassa tilastoinnissa köyhyys- ja syrjäytymisuhkaa kuvataan moniulotteisesti pienituloisuudesta, materiaalisesta deprivatiosta eli aineellisesta puutteesta ja pääasiallisessa työiässä (18–59-vuotiaat) olevien kotitalouden jäsenten vähäisestä työhön osallistumisesta (vajaatyöllisyys) johdetulla tiedolla. Aineellinen puute on usein seurausta pysyvämmästä pienituloisuudesta kuin tilastovuodelle määrittyvä pienituloisuus, ja tulojen ohella mahdollisten muiden taloudellisten resurssien käytettävissä olon puutteesta tarpeellisten aineellisten hyödykkeiden ja palvelujen hankintaan kotitalouksissa. Vajaatyöllisyyden ei aina liity pienituloisuutta, mutta tulotaso on yleensä suhteellisesti pienempi kuin kokoaikaisena työllisenä saavutettu tai kokoaikaisesta työstä odotettavissa oleva tulotaso.

Suomessa toimeentulovaikeuksia esiintyi tutkimusvuonna 2009 noin puolella (49,7 %) ja suurempia vaikeuksia yli viidenneksellä (22,0 %) väestöstä, joiden kotitaloudet ovat köyhyyden tai syrjäytyneisyyden uhan alla. Vain pieni osa köyhyyden tai syrjäytyneisyyden uhan alla olevasta väestöstä tulee toimeen helposti tai melko helposti. Muussa kotitalousväestössä toimeentulovaikeuksia oli kaikkiaan vajaalla viidenneksellä (19,4 %) ja suurempia vaikeuksia vajaalla 4 prosentilla tutkimusvuonna 2009.

Toimeentulovaikeuksia esiintyy kaikissa pohjoismaissa eniten kotitalouksissa, jotka ovat joko aineellisessa puutteessa tai pienituloisia ja joissa kokoaikaisen työn osuus kotitalouden työikäisten jäsenten pääasiallisesta toiminnasta on vähäinen. Suomessa lähes 69 prosentilla tällaisiin kotitalouksiin kuuluvista henkilöistä oli jonkinasteisia vaikeuksia ja 40 prosentilla suurempia vaikeuksia selviytyä tavanomaisista menoistaan tutkimusvuonna 2009. Pienituloisesta ja/tai aineellisessa puutteessa olevasta kotitalousväestöstä 43,5 prosentilla oli vaikeuksia ja vajaalla 16 prosentilla suurempia toimeentulovaikeuksia. Kotitalouksissa, joissa esiintyi ainoastaan vajaatyöllisyyttä, 41,4 prosentilla väestöstä oli vaikeuksia, ja 16,7 prosentilla

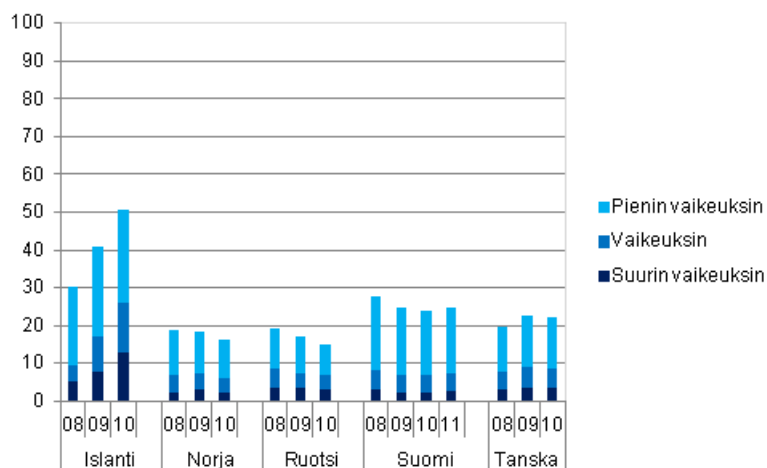
suurempia vaikeuksia selviytyä tavanomaisista menoistaan tutkimusvuonna 2009. Tämä oli selvästi enemmän kuin suomalaisessa kotitalousväestössä keskimäärin.

**Kuvio 7. Toimeentulovaikeuksissa oleva väestö Euroopan maissa tutkimusvuonna 2010, % kotitalousväestöstä**



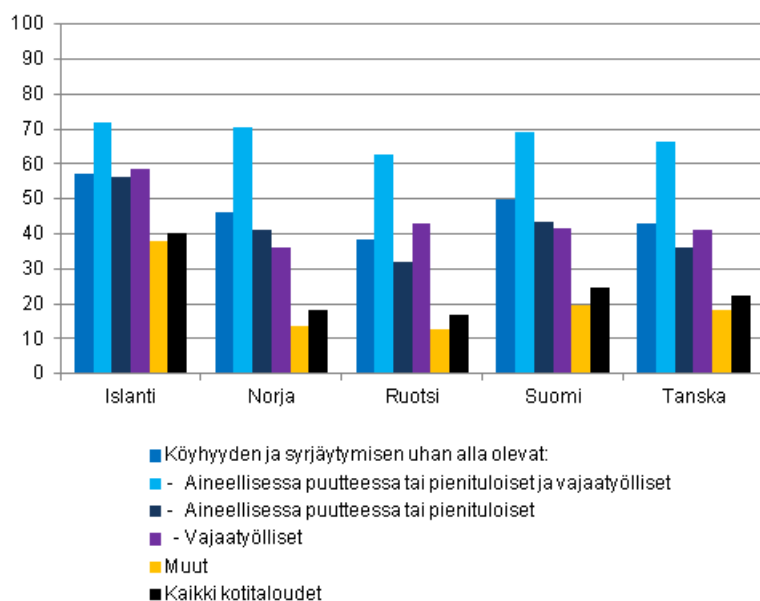
Lähde: Eurostatin EU-SILC -tietokanta, päivitetty 14-12-2011 (<http://epp.eurostat.ec.europa.eu/portal/page/portal/eurostat/home>): Kyproksen ja Irlannin tiedot ovat tutkimusvuodelta 2009

**Kuvio 8. Toimeentulovaikeuksissa oleva väestö Pohjoismaissa tutkimusvuosina 2008–2010, % kotitalousväestöstä**



Lähteet: Eurostatin EU-SILC -tietokanta, päivitetty 14-12-2011 (<http://epp.eurostat.ec.europa.eu/portal/page/portal/eurostat/home>); Tulonjakotilasto 2010: Suomea koskeva ennakkotieto tutkimusvuodelta 2011

**Kuvio 9. Toimeentulovaikeuksissa oleva väestö köyhyyden ja syrjäytymisen uhan mukaan Pohjoismaissa tutkimusvuonna 2009, % kotitalousväestöstä**



Lähde: EU-SILC UDB -tietokanta, versio 01–08–10

Köyhyyden ja syrjäytymisen uhan osiot:

**Aineellinen puute:** Kotitaloudella on vähintään 4 puutetta seuraavasta yhdeksästä: 1) asumismenojen, muiden menojen tai lainojen maksuviivästymät taloudellisen tilanteen takia, varattomuus 2) viikon lomamatkaan, 3) liha, kala, kana tai vastaavaan ateriaan joka toinen päivä, 4) odottamattomiin rahamenoihin, 5) puhelimeen, 6) väri-tv:hen, 7) pesukoneeseen, 8) autoon tai 9) asunnon riittävään lämmittämiseen.

**Pienituloisuus:** Kotitalouden ekvivalentit käytettävissä olevat rahatulot ovat alle 60 prosenttia kotitalouksien mediaanituloista.

**Vajaatyöllisyys:** Kokoaikatyö (kuukausissa, ml. osa-aikatyö kokoaikatyöksi muunnettuna) muodostaa vajaat 20 prosenttia tai vähemmän kotitalouden 18–59-vuotiaiden jäsenten pääasiallisesta toiminnasta vuoden aikana. 18–24-vuotiaita opiskelijoita ei lasketa mukaan tietoon.

## Liitetaulukot

**Liitetaulukko 1. Toimeentulovaikeuksissa olevien kotitalouksien käytettävissä olevien tulojen rakenne tulokvintiliiryhmissä vuonna 2010 (ennakkotieto)**

Tulokvintiliiryhmä		Toimeentulovaikeuksissa olevat kotitaloudet					
		I	II	III	IV	V	Yhteensä
Tulokomponentti, % bruttotuloista	1. Palkkatulot (sis. luontoisedut)	27,0	48,7	62,6	67,6	61,2	51,3
	2. Yrittäjätulot	2,0	2,7	3,9	6,1	9,9	4,3
	3. Omaisuustulot	6,0	9,4	9,6	9,5	18,7	9,7
	4. Tuotannon tekijätulot (1+2+3)	35,0	60,9	76,1	83,1	89,7	65,2
	5. Saadut tulonsiirrot	65,0	39,1	23,9	16,9	10,3	34,8
	6. Bruttotulot (4+5), yhteensä	100,0	100,0	100,0	100,0	100,0	100,0
	6. Bruttotulot (4+5), keskiarvo	18 704	33 540	49 259	59 736	94 163	34 537
	7. Maksetut tulonsiirrot	10,2	15,9	19,9	21,7	25,0	17,5
	8. Käytettävissä olevat tulot (6-7), keskiarvo	16 799	28 216	39 477	46 781	70 600	28 505
	8. Käytettävissä olevat tulot (6-7) kulutusyksikköä kohti, keskiarvo	12 491	19 207	24 438	30 610	43 393	19 180
	5. Saadut tulonsiirrot, % bruttotuloista						
	5.1. Ansioeläkkeet	15,8	19,6	12,7	8,7	5,1	13,5
	5.2. Kansaneläkkeet	10,8	4,1	1,2	1,7	1,3	4,4
	5.3. Muut sosiaalietuudet	8,5	6,1	5,6	3,5	1,9	5,6
	5.4. Sosiaalivastukset	28,1	8,2	3,9	2,3	1,8	10,3
	5.5. Muut tulonsiirrot	1,7	1,2	0,5	0,7	0,1	1,0
	Kotitalouksia (1 000)	295	157	100	68	27	647

**Liitetaulukko 2. Muiden kotitalouksien (ei toimeentulovaikeuksia) käytettävissä olevien tulojen rakenne tulokvintiliiryhmissä vuonna 2010 (ennakkotieto)**

Tulokvintiliiryhmä		Muut kotitaloudet (ei toimeentulovaikeuksia)					
		I	II	III	IV	V	Yhteensä
Tulokomponentti, % bruttotuloista	1. Palkkatulot (sis. luontoisedut)	26,1	45,2	55,0	64,5	60,5	56,9
	2. Yrittäjätulot	2,5	3,1	3,6	4,4	5,9	4,7
	3. Omaisuustulot	8,9	10,3	10,6	11,0	21,6	15,4
	4. Tuotannon tekijätulot (1+2+3)	37,5	58,6	69,2	80,0	88,1	77,0
	5. Saadut tulonsiirrot	62,5	41,4	30,8	20,0	11,9	23,0
	6. Bruttotulot (4+5), yhteensä	100,0	100,0	100,0	100,0	100,0	100,0
	6. Bruttotulot (4+5), keskiarvo	18 504	33 820	47 908	62 240	105 298	56 722
	7. Maksetut tulonsiirrot	10,1	16,1	19,5	22,8	26,7	22,5
	8. Käytettävissä olevat tulot (6-7), keskiarvo	16 630	28 378	38 565	48 064	77 170	43 948
	8. Käytettävissä olevat tulot (6-7) kulutusyksikköä kohti, keskiarvo	13 202	19 386	24 599	30 631	49 987	28 909
	5. Saadut tulonsiirrot, % bruttotuloista						
	5.1. Ansioeläkkeet	25,9	26,4	21,1	13,9	9,3	15,1
	5.2. Kansaneläkkeet	14,0	4,1	1,7	0,9	0,4	1,9
	5.3. Muut sosiaalietuudet	5,6	4,9	4,1	3,0	1,3	2,8
	5.4. Sosiaalivastukset	15,3	4,8	3,2	1,7	0,8	2,7
	5.5. Muut tulonsiirrot	1,8	1,2	0,8	0,5	0,1	0,5
	Kotitalouksia (1 000)	340	353	356	402	453	1 904

**Liitetaulukko 3. Kotitalouksien käytettävissä olevien tulojen rakenne tulokvinttiiryhmissä vuonna 2010 (ennakkotieto)**

Tulokvinttiiryhmä		Kaikki kotitaloudet					
		I	II	III	IV	V	Yhteensä
Tulokomponentti, % bruttotuloista	1. Palkkatulot (sis. luontoisedut)	26,5	46,3	56,7	65,0	60,6	55,9
	2. Yrittäjätulot	2,2	3,0	3,7	4,7	6,1	4,6
	3. Omaisuustulot	7,5	10,0	10,3	10,8	21,5	14,4
	4. Tuotannontekijätulot (1+2+3)	36,3	59,3	70,8	80,5	88,2	75,0
	5. Saadut tulonsiirrot	63,7	40,7	29,2	19,5	11,8	25,0
	6. Bruttotulot (4+5), yhteensä	100,0	100,0	100,0	100,0	100,0	100,0
	6. Bruttotulot (4+5), keskiarvo	18 597	33 734	48 204	61 877	104 663	51 093
	7. Maksetut tulonsiirrot	10,2	16,0	19,6	22,6	26,6	21,6
	8. Käytettävissä olevat tulot (6-7), keskiarvo	16 709	28 328	38 766	47 878	76 796	40 029
	8. Käytettävissä olevat tulot (6-7) kulutusyksikköä kohti, keskiarvo	12 872	19 331	24 564	30 628	49 611	26 441
	5. Saadut tulonsiirrot, % bruttotuloista						
	5.1. Ansioeläkkeet	21,2	24,3	19,2	13,2	9,1	14,8
	5.2. Kansaneläkkeet	12,5	4,1	1,6	1,0	0,4	2,3
	5.3. Muut sosiaaliavustukset	7,0	5,2	4,4	3,1	1,3	3,3
	5.4. Sosiaaliavustukset	21,3	5,9	3,3	1,8	0,8	4,0
	5.5. Muut tulonsiirrot	1,8	1,2	0,7	0,5	0,1	0,6
	Kotitalouksia (1 000)	635	509	457	470	480	2 551

# Laatuseloste: Tulonjakotilasto

## 1. Tilastotietojen relevanssi

Tulonjakotilasto on vuosittain laadittava otospohjainen tilasto, joka kuvaa kotitalouksien ja ammatissa toimivien henkilöiden tulojen määrää ja muutosta, tulojen rakennetta sekä niiden jakautumista Suomessa. Tilaston tietosisältö perustuu kansainvälisiin tulonjakotilastonsuositukseen<sup>1)</sup>. Tilastossa kuvataan kotitalouksien bruttotuloja, palkka-, yrittäjä- ja omaisuustuloja sekä kotitalouksien saamia ja maksamia tulonsiirtoja. Näiden tulokomponenttien perusteella muodostuu käytettävissä olevat tulot, joka on tulonjakotilaston keskeisin tulokäsite. Tietoa on myös veloista, asumisesta, asumismenoista, päivähoitomaksuista, muista kotitalouksien toimeentuloon vaikuttavista tekijöistä ja toimeentulon riittävydestä. Kotitalouksien tulokehityksen seuranta perustuu pitkiin aikasarjoihin, jotka muodostetaan takautuvasti vertailukelpoisiksi vuosittain. Ensimmäinen varsinainen tulonjakotilasto laadittiin vuonna 1977.

Tilastokeskus julkaisee tulonjakotilastossa tietoja kotitalouksien toimeentulosta, tuloeroista ja pienituloisuudesta väestöryhmittäin. Tietoja tilastoidaan muun muassa kotitalouksien tulotason, sosioekonomisen aseman, elinvaiheen ja asuinalueen mukaisissa ryhmissä.

Tulonjakotilastossa julkaistujen tietojen lisäksi sen perusaineistoa luovutetaan tutkimustarkoituksiin vuosittain muodostettavan palveluaineiston muodossa. Tulonjaon palveluaineistoa käytetään julkishallinnossa, yliopistoissa ja tutkimuslaitoksissa tulonjaon ja sosiaaliturvaetuksien tutkimukseen ja kehittämiseen. Palveluaineiston tutkimuskäytön erityisenä muotona on mikrosimulointi. Tulonjakotilaston perusaineistosta laaditaan pyynnöstä erityisselvityksiä ja toimeksiantoja.

Tulonjakotilaston aineisto on yleisesti käytetty tutkimusaineisto kansainvälisessä vertailevassa tutkimuksessa. Tulonjakotilaston tietojen keruun yhteydessä kerätään tietoja EUROSTATin Euroopan unionin tulo- ja elinolo-tilastoa EU-SILC:iä varten (EU:n parlamentin ja neuvoston asetus 1177/2003). Tämän aineiston tutkimuskäyttö on EUROSTATin kautta vilkasta. Tulonjakotilaston aineistoa toimitetaan määrävuosin Luxemburg Income Study'n (LIS) kansainväliseen tietokantaan, joka on maailmanlaajuisessa tutkimuskäytössä. Aineistoa toimitetaan säännöllisesti myös OECD:lle ja kansainväliseen EUROMOD-mikrosimulointitutkimukseen.

## 2. Tilastotutkimuksen menetelmäkuvaus

Tilasto perustuu vuosittain kerättävään otosaineistoon. Perustiedot kerätään yhdistämällä kotitalouksilta haastatteleamalla kerättyjä tietoja ja rekisteritietoja. Pääosa kotitalouksien luokittelutiedoista sekä ne tulotiedot, joita ei ole saatu rekistereistä, on kerätty haastatteleamalla.

### Haastattelut

Haastatteluista vastaa Tilastokeskuksen haastatteluorganisaatio. Haastattelut tehdään tietokoneavusteisesti Blaise-lomakeohjelmiston avulla valtaosin puhelinhaastatteluina. Kielenä käytetään haastateltavan valinnan mukaan joko suomea tai ruotsia. Haastattelun keskimääräinen kesto oli noin 25 minuuttia vuoden 2010 tutkimuksessa.

### Rekisterit

Suuri osa tutkimuksen tiedoista saadaan hallinnollisista rekistereistä ja tilastorekistereistä. Tulonjakotilaston rekisterilähteitä ovat:

1) Expert Group on Household Income Statistics. The Canberra Group: Final Report and Recommendations. Ottawa 2001.; Resolution concerning household and income expenditure statistics. Guidelines adopted by 17th International Conference of Labour Statisticians. UN, ILO 2003.



- Väestörekisterikeskuksen väestötietojärjestelmä ja Tilastokeskuksen Suomen väestöä koskeva tietokanta
- Verohallituksen verotietokanta
- Kansaneläkelaitoksen eläkevakuutus-, sairausvakuutuskorvaus- ja kuntoutusrekisteri, elatustukirekisteri, opintotukirekisteri sekä asumistukirekisteri
- Terveyden ja hyvinvoinnin laitoksen toimeentulotukirekisteri
- Eläketurvakeskuksen eläketapahtumarekisteri
- Tilastokeskuksen tutkintorekisteri
- Valtiokonttorin sotilasvammakorvausjärjestelmän tietokanta
- Koulutusrahaston tiedostot
- Maa- ja metsätalousministeriön tietopalvelukeskuksen maatilarekisteri
- Tilastokeskuksen yritysrekisteri

## Perusjoukko

Tilaston kohdeperusjoukon muodostavat Suomessa Tilastovuoden lopussa (31.12.2010) vakinaisesti asuvat yksityiskotitaloudet eli ns. kotitalousväestö. Tutkimuksen ulkopuolelle jäävät

- osoitteettomat
- laitospöytä (esimerkiksi pitkäaikaisesti vanhainkodeissa, hoitolaitoksissa, vankiloissa tai sairaaloissa asuvat)
- pysyvästi ulkomailla asuvat, ja myös yli vuoden tilapäisesti ulkomailla oleskelevat, jos heidän Suomessa asuva kotitaloutensa katsoo, että henkilö ei viitevuonna kuulunut kyseiseen kotitalouteen
- turvapaikanhakijat ja tilapäisesti Suomessa asuvat.

Varusmiehet luetaan tilaston perusjoukkoon kuuluviksi. Kuhunkin kotitalouteen kuuluvat henkilöt määritellään haastattelun perusteella tilastovuoden lopun tilanteen mukaan.

## Otanta-asetelma

Tulonjakotilasto perustuu kiertävään paneeliotokseen. Kotitalous osallistuu tutkimukseen neljänä peräkkäisenä vuotena, eli tilastovuoden aineisto koostuu 1.–4. tutkimuskertaa otoksessa mukana olevista kotitalouksista (Taulukko 2). Tulonjakotilaston paneelien lukumäärä lisättiin neljään vuoden 2009 tutkimuksessa, jolloin tulonjakotilastoon integroitiin tulo- ja elinolotutkimuksen pitkittäisaineiston muodostaminen. Samalla ensimmäistä tutkimusvuotta ja -kertaa otoksessa mukana olevien kotitalouksien lukumäärää vähennettiin. Vuoteen 2008 saakka tulonjakotilaston otos sisälsi kaksi paneelia, eli otoksessa ensimmäistä tai toista tutkimuskertaa mukana olevat kotitaloudet.

Tulonjakotilaston otanta-asetelmana on kaksivaiheinen ositettu otanta. Ensimmäisessä vaiheessa muodostetaan ns. master-otos poimimalla systemaattisella otannalla 50 000 16 vuotta täyttäneitä kohdehenkilöä Tilastokeskuksen väestöä koskevasta tietokannasta<sup>2)</sup>. Otokseen poimitujen kohdehenkilöiden asuntokunnat muodostetaan yhdistämällä kohdehenkilön kanssa samassa asunnossa vakituisesti asuvat henkilöt kotipaikkatunnuksen avulla. Toisessa vaiheessa master-otoksesta poimitaan ositteittain varsinainen tulonjakotilaston otos, 5 000 asuntokuntakotitaloutta vuonna 2010. Ositteet muodostetaan tilastovuotta edeltävän vuoden verotietojen perusteella. Ositteiden muodostamisessa käytetään tietoja asuntokuntakotitalouden valtionveronalaisista tuloista ja kotitalouden jäsenten sosioekonomisista ryhmistä<sup>3)</sup>. Verorekisterin tietojen perusteella muodostetut sosioekonomiset ryhmät ovat palkansaaajat, maatalousyrittäjät, muut yrittäjät, eläkeläiset ja muut. Ositekohtaisten otoskokojen määrittelyssä eli otoksen kiintiöinnissä on otettu huomioon tulonjakotutkimuksen erityistarpeet. Yrittäjillä ja suurituloisilla on muita suurempi todennäköisyys sisältyä otokseen. Otoksen kiintiöintiä muutettiin vuodesta 2007 alkaen kasvattamalla pienituloisten ja eläkeläisten lukumäärää. Muutoksen taustalla oli tarve tehostaa pienituloisuusindikaattorien, esimerkiksi pienituloisuusasteen, estimointia. Kotitalouden todennäköisyys sisältyä otokseen riippuu osituskriteerien ohella 16 vuotta täyttäneiden jäsenten lukumäärästä.

## Painokertoimet

- 2) Vuodesta 2003 lähtien ikäraja on ollut 16 vuotta aikaisemman 15 vuoden sijaan. Tähän päädyttiin sovitettaessa kansallisen tulonjakotilaston ja Euroopan yhteisön tilastoviraston Eurostatin tulo- ja elinolotilaston (EU-SILC) edellyttämiä toteuttamiskäytäntöjä.
- 3) Vuodesta 2003 lähtien ositteet on määriteltävä kohdehenkilön kotitalouden sosioekonomisen ryhmän ja tuloluokan mukaan, kun aiemmin luokittelu tehtiin kohdehenkilön mukaan. Ositeluokittelun muutos perustuu testeihin, joissa kotitalouteen perustuvan luokittelun todettiin olevan estimoinnin kannalta tehokkaamman kuin henkilöön perustuvan.

Hyväksytysti osallistuneet kotitaloudet ja henkilöt saavat painokertoimen, jolla niiden tiedot korotetaan edustamaan perusjoukon tietoja. Kotitalouksille muodostetaan aluksi asetelmapainot käyttäen hyväksi kotitalouden sisällymistodennäköisyyttä. Tämän jälkeen hyväksytyn otoksen asetelmapainoille tehdään vastauskatokorjaus kertomalla ne ositteittain hyväksytysti vastanneiden kotitalouksien osuuden käänteisluvulla. Nämä otostason tietojen perusteella vastauskatokorjatut painot kalibroidaan CALMAR-makrolla vastaamaan perusjoukon keskeisiä tunnettuja jakaumia. Menettelyllä pyritään pienentämään kadon valikoivuuden aiheuttamaa harhaa ja tuottamaan mahdollisimman tarkkoja estimaatteja tärkeimmille tulomuuttujille. Vuoden 2010 aineiston painojen kalibroinnissa käytettiin seuraavia tietoja:

- alue (maakuntajako, jossa Helsinki ja muu pääkaupunkiseutu erikseen; tilastollinen kuntaryhmitys)
- asuntokunnan koko
- jäsenten ikä- ja sukupuoliryhmät
- keskeisten tuloerien kokonaissummat: palkka-, yrittäjä- ja omaisuustulot, työttömyyspäivärahat (peruspäiväraha ja työmarkkinatuki, ansiosidonnainen osuus), eläkkeet, asunto- ja opintolainojen korot; tulonsaajien lukumäärät (ansiosidonnainen työttömyyspäiväraha, palkkatulot, eläketulot).

### 3. Tietojen oikeellisuus ja tarkkuus

Taulukossa 1 on esitetty tietoja vuoden 2010 tulonjakotilaston ensimmäisen tutkimuskerran otoksesta ja kadosta ositteittain. Ositteessa oleva numero kuvaa tuloluokkaa, esimerkiksi palkansaajat on jaettu valtionveronalaisten tulojen mukaan neljään luokkaan (1=pienituloisin, 4=suurituloisin luokka).

**Taulukko 1. Vuoden 2010 tulonjakotilaston I tutkimuskerran otoksen jakautuminen ositteittain**

Osite	Master-otoksen koko	Brutto-otos	Poiminta-suhde, %	Hyväksytyt kotitalouksia	Kato	Ylipeitto
Palkansaajat 1	10 213	820	8,0	547	266	7
Palkansaajat 2	8 909	650	7,3	470	176	4
Palkansaajat 3	7 749	567	7,3	411	151	5
Palkansaajat 4	3 626	500	13,8	380	117	3
Yrittäjät 1	1 895	400	21,1	271	123	6
Yrittäjät 2	951	300	31,5	205	92	3
Maanviljelijät 1	859	199	23,2	163	35	1
Maanviljelijät 2	687	184	26,8	154	29	1
Eläkeläiset 1	6 504	500	7,7	353	116	31
Eläkeläiset 2	4 991	400	8,0	304	83	13
Muut 1	2 175	299	13,7	184	114	1
Muut 2	369	133	36,0	90	42	1
Ei verotietuetta	205	48	23,4	13	33	2
<b>Yhteensä</b>	<b>49 133</b>	<b>5 000</b>	<b>10,2</b>	<b>3 545</b>	<b>1 377</b>	<b>78</b>

Koko otoksen koosta, vastanneista, kadosta ja ylipeitosta on esitetty tietoja taulukossa 2. Vuonna 2010 otoskoko oli yhteensä 11 558 kotitaloutta, joista osa paljastui haastateltaessa kohdeperusjoukkoon kuulumattomiksi. Tällaisia ylipeittotapauksia ovat esimerkiksi kotitaloudet, joiden kohdehenkilö on muuttanut pysyvästi ulkomaille tai laitokseen tai kuollut. Ylipeiton poistamisen jälkeen netto-otokseen jäi 11 418 taloutta. Ensimmäistä kertaa tutkimukseen osallistuvilla vastauskato oli 28,0 prosenttia. Toista kertaa tutkimukseen osallistuvien kotitalouksien vastauskato oli 13,3 prosenttia, kolmatta kertaa osallistuvien 8,3 prosenttia ja neljättä kertaa osallistuvien 6,8 prosenttia. Toista tai useampaa kertaa tutkimuksessa mukana olevien kotitalouksien vastauskadot on taulukossa laskettu ehdolla, että kotitalous on osallistunut tutkimukseen aikaisempina vuosina. Kadoksi jääneet kotitaloudet eivät ole mukana tutkimuksen seuraavilla haastattelukerroilla. Koko otoksessa (kaikki tutkimuskerrat) nettokato oli 18,1 prosenttia vuonna 2010. Edellisvuodesta kasvua oli 0,4 prosenttiyksikköä. Vuoden 2010 tulonjakotilaston aineistoon hyväksytyjen kotitalouksien lukumäärä oli yhteensä 9 351 kotitaloutta. Näissä kotitalouksissa oli kaikkiaan 23 018 henkilöä.

## Taulukko 2. Vuoden 2010 tulonjakotilaston otoskoko ja vastauskato

	Koko otos	Tutkimuskerta			
		I	II	III	IV
Brutto-otos, kotitalouksia	11 558	5 000	3 498	1 569	1 491
Ylipeitto	140	78	33	18	11
Netto-otos	11 418	4 922	3 465	1 551	1 480
Kato	2 067	1 377	462	128	100
Kieltäytyneitä	1 320	848	321	90	61
Ei tavoitettu	575	419	100	26	30
Muu syy	171	110	41	12	9
Hyväksytyjä	9 351	3 545	3 003	1 423	1 380
Nettokato %	18,1	28,0	13,3	8,3	6,8

Taulukossa 3 on tarkasteltu vastauskadon jakautumista ositteittain tutkimuksen ensimmäisellä tutkimuskerralla vuosina 2003–2010. Vastauskatoprosentit on laskettu otostasolla, painottamattomista luvuista. Vuodesta 2009 vuoteen 2010 ensimmäisen tutkimuskerran vastauskato pieneni 1,9 prosenttiyksikköä. Ositteittain tarkasteltuna kato pieneni edellisvuodesta palkansaajien, ja yrittäjiä lukuun ottamatta sosioekonomisten ryhmien pienituloisimmissa ositteissa. Kato on pienituloisimpien ositteissa keskimääräistä korkeampaa. Kato kasvoi yrittäjien, maanviljelijöiden ja eläkeläisten suurituloisimmissa ositteissa (ryhmä 2) ja merkittävämmän ei-verotietuetta käsittävien ositteessa.

On huomattava, että vuodesta 2003 lähtien käytetty kotitalouksien luokittelu ositteisiin pohjautuu kohdehenkilön kotitalouteen eikä kohdehenkilöön, ja hankalasti luokiteltaviin kolmeen viimeiseen ryhmään (muut, ei verotietuetta) on jäänyt selkeästi vähemmän havaintoja kuin aikaisempina vuosina. Tästä syystä vastauskadon vaihtelu näkyy voimakkaammin näissä muutenkin heterogeenisissä ryhmissä.

Vastauskadon (yksikkökato) ohella tulosten laatuun vaikuttaa yksittäisiin haastattelukysymyksiin liittyvä osittaiskato (eräkato). Korkotulotiedoissa (lähdeverolain alaiset korkotulot) on huomattavampaa osittaiskatoa. Korkotulotietojen puuttumista korjataan nk. hot deck -imputointimenetelmällä.

## Taulukko 3. Nettokato (%) otostasolla tulonjakotilaston I paneelissa vuosina 2003–2010

Osio	2003	2004	2005	2006	2007	2008	2009	2010
Palkansaajat 1	20,0	24,5	25,2	31,0	27,7	32,2	35,3	32,7
Palkansaajat 2	19,0	21,1	22,4	24,1	23,9	26,8	31,4	27,2
Palkansaajat 3	17,9	18,8	22,6	22,4	23,8	26,8	27,3	26,9
Palkansaajat 4	22,2	22,3	25,1	25,1	23,1	30,3	28,4	23,5
Yrittäjät 1	22,5	22,8	27,0	25,9	26,2	28,5	30,7	31,2
Yrittäjät 2	22,0	22,2	27,8	24,4	28,4	30,1	26,8	31,0
Maanviljelijät 1	13,0	14,8	19,8	17,2	16,4	16,1	21,7	17,7
Maanviljelijät 2	8,7	11,0	15,5	11,9	15,0	13,9	13,3	15,8
Eläkeläiset 1	23,0	21,8	25,2	25,3	29,0	27,3	29,9	24,7
Eläkeläiset 2	22,3	19,0	21,8	20,4	16,7	20,6	19,7	21,4
Muut 1	34,4	29,9	38,0	41,4	39,4	41,4	45,6	38,3
Muut 2	29,1	29,4	39,3	26,5	27,1	28,0	32,0	31,8
Ei verotietuetta	50,0	62,0	44,0	68,8	69,6	66,7	56,8	71,7
Yhteensä	20,6	21,4	24,9	25,0	25,6	28,3	29,9	28,0

Tulonjakotilaston tuloslukuihin eli estimaatteihin sisältyy otannasta aiheutuvaa satunnaisvaihtelua. Tämän satunnaisvaihtelun suuruutta voidaan arvioida estimaatin keskivirheen avulla. Keskivirheen suuruuteen vaikuttavat otoskoko ja muuttujan arvojen vaihtelu otoksessa eli otosvarianssi. Ryhmissä, joissa otokseen on tullut vähän havaintoja, keskivirhe saattaa olla suuri ja tulokset ovat sen vuoksi epävarmoja. Tilaston taulukoissa ei ole julkaistu tulotietoja, mikäli ryhmään on otoksessa tullut vähemmän kuin 30 kotitaloutta tai tulonsaajakohtaisissa taulukoissa on vähemmän kuin 30 tulonsaajaa. Desiiliryhmien ja tuloluokkien

rakennetta kuvaavissa taulukoissa on lukumäärät merkitty sulkuihin, mikäli otoksessa on vähemmän kuin 10 kotitaloutta tai tulonsaajaa. Keskiarvoon avulla voidaan tutkimuksen kullekin estimaatille laskea luottamusväli, jolla perusjoukon todellinen arvo on tietyllä luotettavuustasolla. Taulukossa 4 on esitetty kotitalouksien tulojen ja toimentulovaikeuksissa olevien kotitalousosuuksien keskiarvo.

Tulosten laatuun vaikuttavat kadon ja satunnaisvaihtelun lisäksi peittovirheet (kehikkoperusjoukko poikkeaa kohdeperusjoukosta) ja mittausvirheet (tulomuuttujan mitattu arvo poikkeaa sen oikeasta arvosta). Osa näistä virhelähteistä voi tuottaa systemaattisia virheitä. Systemaattisia virheitä voidaan arvioida vertaamalla estimaatteja rekistereistä saataviin, koko väestöä koskeviin tietoihin sekä muiden tilastojen vastaaviin tietoihin. Vertailuja tehdään vuosittain ja niitä voi tiedustella Tilastokeskuksesta.

#### 4. Kotitalouksien tulojen (reaalitulot vuoden 2010 rahassa) ja toimentulovaikeuksien kotitalousosuuksien keskiarvo vuosina 2003–2010

	Tilastovuosi							
	2003	2004	2005	2006	2007	2008	2009	2010
Käytettävissä olevat tulot, keskiarvo	34 714	36 369	37 275	37 765	38 749	38 120	39 032	40 029
Käytettävissä olevat tulot kulutusyksikköä kohti, keskiarvo	22 648	23 647	24 153	24 621	25 395	25 111	25 792	26 441
Toimeentulovaikeuksissa, %	30,2	29,3	28,0	26,3	27,7	24,8	23,6	25,4
Suuremmissa toimeentulovaikeuksissa, %	9,9	9,1	8,7	7,8	8,7	7,6	7,4	8,3
Keskiarvo, %:								
Käytettävissä olevat tulot, keskiarvo	1,0	1,2	1,0	0,9	1,0	0,9	0,7	0,8
Käytettävissä olevat tulot kulutusyksikköä kohti, keskiarvo	0,9	1,2	0,9	0,8	0,9	0,8	0,6	0,7
Toimeentulovaikeuksissa, %	1,9	1,9	2,0	2,2	2,1	2,2	2,3	2,3
Suuremmissa toimeentulovaikeuksissa, %	4,0	4,1	4,3	4,7	4,3	4,6	4,7	4,6

#### 4. Julkaistujen tietojen ajantasaisuus ja oikea-aikaisuus

Tulonjakotilastoja tehdään vuosittain. Lopulliset tiedot tilastosta julkaistaan noin puolitoista vuotta tilastovuoden päättymisen jälkeen. Tulo- ja kotitaloustiedot kuvaavat koko vuotta. Subjektivistista toimeentuloa kuvaavat tiedot ovat haastatteluajankohdalta, perusjoukkoa kuvaavina estimaatteina ne viittaavat vuoden loppuun.

#### 5. Tietojen saatavuus ja läpinäkyvyys

Tulonjakotilaston ennakkolliset ja lopulliset tiedot julkaistaan Tilastokeskuksen internet-sivuilla SVT:n Tulot ja kulutus -sarjassa sähköisinä julkistuksina ja katsauksina, pdf-muodossa sekä StatFin-tietokantataulukoina. Tiedot löytyvät osoitteesta [www.tilastokeskus.fi/tulonjakotilasto](http://www.tilastokeskus.fi/tulonjakotilasto).

Mikäli on tarpeen saada verkkosivuilla julkaistuja tietoja tarkempia tilastoja, niitä voi tilata maksullisena toimeksiantona tilaston tekijöiltä sähköpostitse osoitteella [toimeentulo.tilastokeskus@tilastokeskus.fi](mailto:toimeentulo.tilastokeskus@tilastokeskus.fi) tai puhelimitse.

Tilastosta on saatavissa tutkimuskäyttöön suunniteltuja palveluaineistoja. Aineistot ovat maksullisia ja edellyttävät käyttöluvan hakemista. Tulonjakotilaston tietokanta tarjoaa hyvät mahdollisuudet erilaisten selvitysten ja tutkimusten tekoon.

#### 6. Tilastojen vertailukelpoisuus

##### Tulokäsite

Tulonjakotilaston tulokäsitteisiin ei tehty muutoksia vuonna 2010, joten tilaston tiedot ovat vertailukelpoisia vuoden 2009 tulonjakotilaston kanssa. Myös tässä julkaisussa esitettävissä aikasarjoissa ja tietokantataulukoina on huomioitu tulonjakotilaston tulokäsitteissä aikaisemmin tapahtuneet muutokset, sillä julkaistut tiedot pohjautuvat tulonjakotilaston päivitettyihin aikasarja-aineistoihin.

Tulotiedoissa on tapahtunut aiempina vuosina seuraavia muutoksia, joilla on vaikutusta tietojen vertailukelpoisuuteen. Nämä ovat seuraavat:

- Vuonna 2006 tilastossa uudistettiin asuntotulon laskentatapaa ottamalla huomioon toisaalta yhtenäiset käytännöt muiden Tilastokeskuksen tilastojen (erityisesti kulutustutkimus ja kansantalouden tilinpito) kanssa ja toisaalta EU:n tulo ja elinolotilastoa (EU-SILC) koskevan asetuksen vaatimukset. Merkittävimmät muutokset liittyvät otoskotitalouksille ositemenettelmällä laskettujen bruttovuokrien ositteiden tarkentumiseen ja omistusasuntojen poistojen käsittelyyn. Ositteissa tilastollisen kuntaryhmittelyn mukainen bruttovuokra on korvattu kunnittaisella ja suurimmissa kunnissa osa-alueittaisella tiedolla. Ositekohtaiset bruttovuokra-arvot perustuvat edelleen Tilastokeskuksen vuokratilaston vapaarahoitteisten asuntojen vanhojen ja uusien vuokrasuhteiden keskimääräisiin vuokriin, mutta havaintomääriltään pienten ositteiden vuokra-arvoja on korjattu vanhojen asunto-osakeyhtiömuotoisten asuntojen myyntihinnoilla. Asuntotulosta ei enää omakotiasujilla vähennetä poistoja. (Ks. Tulonjakotilasto, käsitteet ja määritelmät, asuntotulo eli laskennallinen nettovuokra). Uudistetulla menetelmällä laskettu asuntotulo on viety takautuvasti aikasarjatietoihin vuodesta 1993 lähtien, joten tulokäsitteet ovat tältä osin vertailukelpoisia kun tietolähteenä käytetään tulonjakotilaston aikasarja-aineistoa.
- Kotitalouksien välisiin saatuihin tulonsiirtoihin ei vuoden 2006 tulonjakotilastosta lähtien ole laskettu enää kotitalouden saamia raha- tai muita lahjoja. Syynä on yhtenäisyys EU:n tulo- ja elinolotilaston (EU-SILC) tulokäsitteen kanssa. Uusi laskentatapa vähentää kotitalouksien keskimääräisiä käytettävissä olevia tuloja noin 150 euroa kotitaloutta kohti.
- Vuonna 2006 siirryttiin metsätulojen verotuksessa kokonaan myyntituloihin pohjautuvaan verotukseen. Tämän vuoksi metsätulojen käsittely on muuttunut myös tulonjakotilastossa. Metsätalouden tulot perustuvat nyt kokonaan verotietoihin puunmyyntituloista eikä täydentäviä tietoja enää kysytä haastattelussa. Metsätalouden kustannukset arvioidaan prosenttiosuutena metsän myyntituloista, kun ne aiemmin laskettiin haastattelutietoihin perustuvalla regressiomallilla.
- Tulonjakotilaston tulokäsitteiden vertailtavuutta vaikeuttaa myös vuoden 2005 osinkoverouudistus, jossa luovuttiin yhtiöveron hyvityksestä. Ennen verouudistusta yhtiöveron hyvitys luettiin tuloksi osinko-, tuotannontekijä- ja bruttotuloihin. Koska yhtiöveron hyvitys sisältyi myös maksettuihin tulonsiirtoihin, verouudistuksella ei kuitenkaan ole vaikutusta käytettävissä olevan tulon vertailtavuuteen. Tulonjakotilaston aikasarjatiedostoihin verouudistuksesta johtuvat muutokset on korjattu vuosille 1993–2004.

Tulonjakotilaston tulokäsite poikkeaa kansainvälisistä suosituksista jonkin verran. Tärkein ero on realisoitujen hallussapitovoittojen käsittely. Tulonjakotilastossa veronalaiset luovutusvoitot ovat omaisuustuloa, kun suositusten mukaan niitä ei pitäisi sellaisenaan laskea mukaan käytettävissä olevaan tuloon.

### **Luokitukset ja menetelmät**

Subjektiivisen toimeentulon tilastoinnissa on tuloyhmien luokitteluun käytetty tulonjakotilaston vuositilastosta poiketen käytettävissä olevien tulojen ja käytettävissä olevien rahatulojen kvintiiliryhmiä. Tuloryhmät perustuvat henkilöpainotukseen. Kvintiiliryhmät on muodostettu henkilöiden kesken kotitalouden kulutusyksikköä kohti lasketun käytettävissä olevien tulojen ja rahatulojen mukaan. Kulutusyksiköt perustuvat OECD:n muunnettuun kulutusyksikköasteikkoon.

Subjektiivisen toimeentulon tilastoinnissa luokittelutietona käytetty kotitalouden pääasiallinen tulolähde on johdettu kotitalouden bruttotulojen suurimmasta tulokomponentista ja -erästä: tuotannontekijätulot palkkatuloina, yrittäjätuloina tai omaisuustuloina, saadut tulonsiirrot ansioeläkkeinä, kansaneläkkeinä, muina sosiaalietuuksina, sosiaaliavustuksina tai muina tulonsiirtoina.

Subjektiivisen toimeentulon tilastoinnissa luokittelevana tietona on käytetty lisäksi asumismenojen tulo-osuuksien mukaisia ryhmiä. Ne perustuvat kotitalouksien maksamien nettomääräisten asumismenojen (pl. asuntolainan korkojen verovähennysetuus) osuuteen käytettävissä olevista rahatuloista (pl. tulonsiirtoina saadut asumistuet). Samoin luokittelevana tietoa on käytetty tietoa kotitalouksien velallisuudesta.

## 7. Selkeys ja eheys/yhtenäisyys

Hallinnollisista rekistereistä koottu **tulonjaon kokonaistilasto** kuvaa rekisterikotitalouksien (asuntokuntien) vuosituloja ja niiden jakautumista erityisesti aluenäkökulmasta. Tilastoyksikkönä käytetty asuntokunta (ns. rekisterikotitalous) poikkeaa hieman tulonjakotilaston kotitalouskäsitteestä. Koska tulonjaon kokonaistilaston tulokäsite perustuu vain rekisteritietoihin, se ei sisällä laskennallisia tuloeria eikä eräitä tuloja, joista saadaan tietoa vain haastattelemalla (mm. asuntotulo, lähdeveron alaiset korkotulot ja kotitalouksien väliset tulonsiirrot). Tulonjaon kokonaistilaston käsitteet esimerkiksi tulojen osalta eivät täysin täytä kansainvälisiä suosituksia. Tilastojen tiedot saattavat erota myös otanta- ja tuotantomenetelmistä johtuvista syistä.

Tulonjakotilaston ja **kulutustutkimuksen** välillä ei ole merkittäviä käsitteellisiä eroja. Molemmat noudattavat kansainvälisten suositusten mukaista käytettävissä olevan tulon määrittelyä. Kulutustutkimuksen tulokäsite perustuu pääasiassa rekisteritietoihin eikä sisällä eräitä tuloja, joista saadaan tietoa vain haastattelemalla. Tärkeimpiä tällaisia tuloeria ovat lähdeveron alaiset korkotulot ja kotitalouksien väliset tulonsiirrot (mm. saatu elatusapu). Edellä mainittujen seikkojen lisäksi tilastojen tiedot saattavat erota otanta- ja tuotantomenetelmistä johtuvista syistä.

Verotustietoihin perustuvasta **veronalaiset tulot -tilastosta** saadaan tiedot luonnollisten henkilöiden veronalaisista tuloista, vähennyksistä ja veroista. Sen kuvaama ilmiöalue on suppeampi kuin tulonjakotilaston. Veronalaiset tulot -tilastosta ei saada kotitalouskohtaisia tietoja, vaan tilastoyksikkö on tulonsaaja tai aviopari. Sen ulkopuolelle jää myös osa kotitalouksien saamista yrittäjä- ja omaisuustuloista (mm. lähdeveron alaiset korkotulot) sekä tulonsiirroista (mm. osa kansaneläkkeistä sekä tapaturmavahinkoturvaan perustuvista etuuksista, sotilasvammalakiin perustuvat eläkkeet, asumistuet, toimeentulotuki sekä lapsilisät).

Tulonjakotilasto kuvaa kotitaloussektorin tuloja ja tulonsiirtoja ja on siten **kansantalouden tilinpidon kotitaloussektorin tulo- ja tulonkäyttötilin** laajennus. Verrattaessa tulonjakotilaston koko maan tulosummia kansantalouden tilinpidon tulo- ja tulonkäyttötilin eriin on otettava huomioon erot sektorin rajaamisessa, eräissä määritelmässä ja tilastojen laatimismenetelmässä. Erojen johdosta kansantalouden tilinpidon ja tulonjakotilaston luvut esimerkiksi kotitalouksien käytettävissä olevan tulon vuosimuutoksista saattavat erota tuntuvastikin toisistaan.

Tulonjakotilaston perusjoukon muodostavat yksityiset kotitaloudet. Kansantalouden tilinpidossa kotitaloussektoriin luetaan myös ns. laitostaloudet. Vuonna 2003 kansantalouden tilinpidon aikasarjoja tarkistettiin siten, että kotitaloussektoriin luetaan myös asunto-osakeyhtiöt siltä osin kuin kotitaloudet ovat asunto-osakkeiden omistajia (eli suurimmalta osin).

Tulonjakotilaston ja kansantalouden tilinpidon väliset käsitteelliset erot on kuvattu täsmällisemmin tulonjakotilaston vuositilaston laatuselosteessa.

### Lisätietoja

Marie Reijo (09) 1734 2547  
Vastaava tilastojohtaja:  
Riitta Harala  
toimeentulo.tilastokeskus@tilastokeskus.fi  
www.tilastokeskus.fi  
Lähde: Tulonjakotilasto, Tilastokeskus

Asiakaspalaute: [www.tilastokeskus.fi/palaute](http://www.tilastokeskus.fi/palaute)