

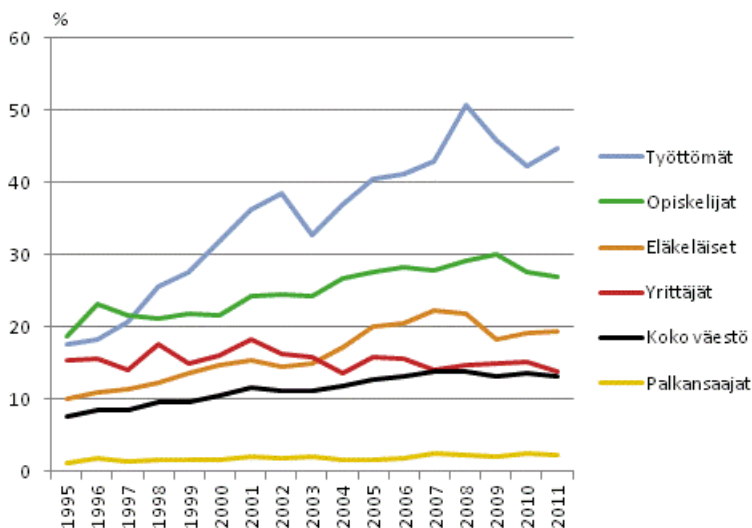
# Tulonjakotilasto 2011

## Pienituloisuus

### Pienituloisten lukumäärä 704 000 vuonna 2011

Pienituloisissa kotitalouksissa eli 704 000 henkilöä vuonna 2011, ilmenee Tilastokeskuksen tulonjakotilastosta. Tämä oli 13,2 prosenttia väestöstä. Alle 18-vuotiaita lapsia pienituloisissa kotitalouksissa oli 120 000, joka oli 11 prosenttia lapsista. Sekä koko väestön että väestöryhmien pienituloisuusasteet ovat pysyneet paikoillaan viimeiset vuodet.

#### 16 vuotta täyttäneen väestön pienituloisuus sosioekonomisen aseman mukaan vuosina 1995–2011



Pienituloiseksi katsotaan henkilö, jonka kotitalouden tulot kulutusyksikköä<sup>1)</sup> kohden ovat vähemmän kuin 60 prosenttia mediaanituloista. Vuonna 2011 tämä tuloraja oli yhden hengen taloudessa 13 640 euroa eli noin 1 140 euroa kuukaudessa.

1) Kulutusyksiköt perustuvat niin kutsuttuun OECD:n modifioituun skaalaan. Kotitalouden yksi aikuinen on yksi kulutusyksikkö. Muut kotitalouden 14 vuotta täyttäneet henkilöt ovat kukin 0,5 kulutusyksikköä ja 0–13-vuotiaat lapset ovat kukin 0,3 kulutusyksikköä. Yhden aikuisen kotitalous on yksi kulutusyksikkö, kun taas kotitalous, johon kuuluu esimerkiksi puoliso ja yksi alle 14-vuotias lapsi, ovat yhteensä 1,8 kulutusyksikköä.

Korkeimmat pienituloisuusasteet olivat työttömillä, joista pienituloisia oli 44 prosenttia. Myös muilla ei-työllisillä henkilöillä pienituloisuus oli yleistä: opiskelijoiden pienituloisuusaste oli 27 prosenttia ja eläkeläisillä 19 prosenttia.

Pienituloisuutta voidaan tarkastella myös kiinteällä, johonkin aikaisempaan vuoteen kiinnitetyllä pienituloisuusrajalla, joka ei muutu vuosittain. Kiinteä pienituloisuusraja kuvaa paremmin sitä, miten pienituloisuus kehittyy heikon talouskasvun oloissa. Kiinteällä, vuoden 2005 pienituloisuusrajalla laskettu pienituloisuusaste aleni aina vuoteen 2009 asti, mutta on tämän jälkeen pysynyt ennallaan. Vuonna 2011 kiinteällä pienituloisuusrajalla laskettujen pienituloisten määrä oli noin 500 000 ja osuus koko väestöstä 9,4 prosenttia.

# Sisällys

1 Pienituloisuuden kehitys Suomessa 1995–2011.....	5
1.1 Pienituloisia oli 704 000 vuonna 2011.....	5
1.2 Köyhyysvaje 15,1 prosenttia vuonna 2011.....	6
1.3 Pienituloisuusrajat ja -asteet vuosina 1966–2011.....	6
2 Muita pienituloisuusmittareita.....	8
2.1 40, 50 ja 70 prosentin pienituloisuusraja.....	8
2.2 Pienituloisuus kiinteällä rajalla.....	8
3 Pienituloisen väestön rakenne vuonna 2011.....	10
3.1 Pienituloiset iän mukaan.....	10
3.2 Pienituloiset kotitalouden elinvaiheen mukaan.....	10
3.3 Pienituloiset henkilön sosioekonomisen aseman mukaan.....	11
4 Pienituloisuus ikäryhmittäin.....	12
4.1 Lasten pienituloisuusaste oli 11,1 prosenttia vuonna 2011.....	12
4.2 Nuorten pienituloisuusaste oli 24,8 prosenttia vuonna 2011.....	13
4.3 75 vuotta täyttäneiden pienituloisuusaste oli 27,6 prosenttia vuonna 2011.....	14
5 Pienituloisuus kotitalouden elinvaiheen mukaan.....	17
6 Pienituloisuus sosioekonomisen aseman mukaan.....	19

## Taulukot

Taulukko 4.1 Pienituloisuusasteet henkilön iän mukaan vuosina 1995–2011, %.....	12
Taulukko 5.1 Henkilöiden pienituloisuusaste kotitalouden elinvaiheen mukaan 1995–2011, %.....	17
Taulukko 6.1 Pienituloisuusaste henkilön oman sosioekonomisen aseman mukaan vuosina 1995–2011, %.....	19

## Liitetaulukot

Liitetaulukko 1 Pienituloisuusrajoja erityyppisille kotitalouksille vuonna 2011.....	21
Liitetaulukko 2 Pienituloisuusindikaattoreita 1966–2011.....	22

## Kuviot

Kuvio 1.1 Pienituloisen ja muun väestön määrä vuosina 1995–2011.....	5
Kuvio 1.2 Pienituloiseen väestöön kuuluvien köyhyysvaje vuosina 1995–2011, % pienituloisuusrajasta.....	6
Kuvio 1.3 Pienituloisuusrajat ja -asteet vuosina 1966–2011 <sup>1</sup> .....	7
Kuvio 2.1 Pienituloisuusaste 1995–2011 mitattuna 40, 50, 60 ja 70 prosenttina mediaanituloista, % väestöstä.....	8
Kuvio 2.2 Pienituloisuusaste muuttuvalla ja kiinteällä vuoden 2005 pienituloisuusrajalla vuosina 2005–2011, % väestöstä.....	9
Kuvio 3.1 Pienituloisen, ei pienituloisen ja koko väestön rakenne iän mukaan vuonna 2011.....	10
Kuvio 3.2 Pienituloisen, ei pienituloisen ja koko väestön rakenne henkilön kotitalouden elinvaiheen mukaan vuonna 2011.....	11
Kuvio 3.3 Pienituloisen, ei pienituloisen ja koko väestön rakenne henkilön sosioekonomisen aseman mukaan vuonna 2011.....	11
Kuvio 4.1 Lasten pienituloisuusasteet iän mukaan vuosina 1995–2011, %.....	12
Kuvio 4.2 Lasten pienituloisuusasteet kotitalouden tyyppin mukaan vuosina 1995–2011, %.....	13

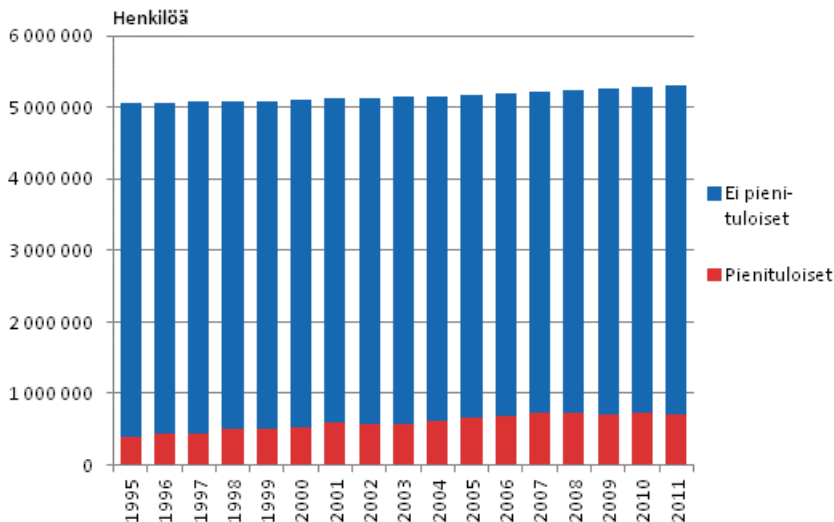
Kuvio 4.3 Lasten pienituloisuusasteet perheen lapsiluvun mukaan vuosina 1995–2011, %.....	13
Kuvio 4.4 Itsenäisesti ja vanhempiensa kanssa asuvien nuorten pienituloisuusaste 1995–2011, %.....	14
Kuvio 4.5 75 vuotta täyttäneiden pienituloisten ja muiden 75 vuotta täyttäneiden henkilöiden määrä vuosina 1995–2011.....	15
Kuvio 4.6 75 vuotta täyttäneiden pienituloisuusaste kotitalouden tyypin mukaan vuosina 1995–2011, %.....	15
Kuvio 4.7 75 vuotta täyttäneiden pienituloisuusasteet sukupuolen mukaan, yksin asuvat erikseen vuosina 1995–2011, %.....	16
Kuvio 5.1 Köyhyysvaje elinvaiheen mukaan vuonna 2011, %.....	18
Kuvio 5.2 Yksin asuvien miesten ja naisten köyhyysvaje sukupuolen mukaan vuonna 2011, %.....	18
Laatuseloste: tulonjakotilasto.....	23

# 1 Pienituloisuuden kehitys Suomessa 1995–2011

## 1.1 Pienituloisia oli 704 000 vuonna 2011

Pienituloisia henkilöitä oli 704 000 vuonna 2011. Pienituloisten lukumäärä on pysytellyt noin 700 000:ssa viimeisten viiden vuoden aikana. 1990-luvun puolivälistä jatkunut pitkän ajan nousutrendi on siis pysähtynyt (kuvio 1.1).

Kuvio 1.1 Pienituloisen ja muun väestön määrä vuosina 1995–2011



Pienituloisuuden raja oli 13 640 euroa kulutusyksikköä kohden vuonna 2011. Toisin sanoen yhden hengen taloudessa asuva on pienituloinen, jos hänen tulonsa ovat alle 1 140 euroa kuukaudessa. Edellisen vuoden pienituloisuusraja oli reaalisesti 70 euroa (6 euroa kuukaudessa) matalampi. Lisää pienituloisuusrajoja erityyppisille kotitalouksille on liitetaulukossa 1.

*Pienituloisuusaste* eli pienituloisen väestön osuus koko väestöstä oli 13,2 prosenttia vuonna 2011. Edellisenä vuonna se oli 13,7 prosenttia ja vuonna 2008, jolloin se oli korkeimmillaan vuoden 1990 jälkeen, se oli 13,9 prosenttia.<sup>1)</sup>

Pienituloisuusaste on yleisesti käytössä oleva indikaattori, joka kuvaa suhteellisia tuloeroja mediaanitulon alapuolelle jäävässä väestössä. Pienituloisuus, jota myös kutsutaan köyhyysriskiksi, määrittää kotitalouden tulojen perusteella suhteessa keskivertokotitalouden tuloihin. Kotitalous on pienituloinen, mikäli sen käytettävissä olevat rahatulot jäävät pienemmiksi kuin 60 prosenttia mediaanitulosta eli keskituloisen kotitalouden käytettävissä olevista rahatuloista. Laskennassa käytetään kotitalouden niin sanottua ekvivalenttituloa, joka on kotitalouden kaikkien jäsenten yhteenlaskettujen nettotulojen summa<sup>2)</sup> jaettuna kotitalouden kulutusyksiköillä<sup>3)</sup>.

Kaikkien kotitalouksien käytettävissä olevien rahatulojen mediaaniarvo kasvoi reaalisesti 120 eurolla (0,5 %) ja siten siitä laskettu suhteellinen pienituloisuusraja vastaavasti nousi. Rajan alapuolelle jääneen väestön ekvivalenttien rahatulojen mediaani pieneni 140 eurolla kun rajan yläpuolisen väestön vastaava tulomediaani nousi 20 eurolla.

1) Luvut eivät ole vertailukelpoisia ennen vuotta 2013 julkaistujen tulonjakotilaston lukujen kanssa. Vuoden 2013 julkaisuissa otettiin käyttöön tulokäsitteenä kotitalouksien käytettävissä oleva rahatulo, kun aiempien julkaisuiden tiedot pohjautuivat kotitalouksien käytettävissä olevien tulojen käsitteeseen. Tarkemmin käsitteenmuutoksen vaikutuksesta pienituloisuuden kuvaukseen löytyy tietoa tulonjakotilaston pienituloisuustietojen ennakkojulkaisusta (30.1.2013) sekä aihetta käsittelevästä erillisartikkelista, joka on julkaistu tulonjakotilaston verkkosivulla Artikkelit-osiossa (<http://tilastokeskus.fi/til/tjt/art.html>).

2) Kotitalouden jäsenten saamat palkka-, yrittäjä-, omaisuus tulot sekä saadut tulonsiirrot, joista vähennetään maksetut verot ja veroluonteiset maksut.

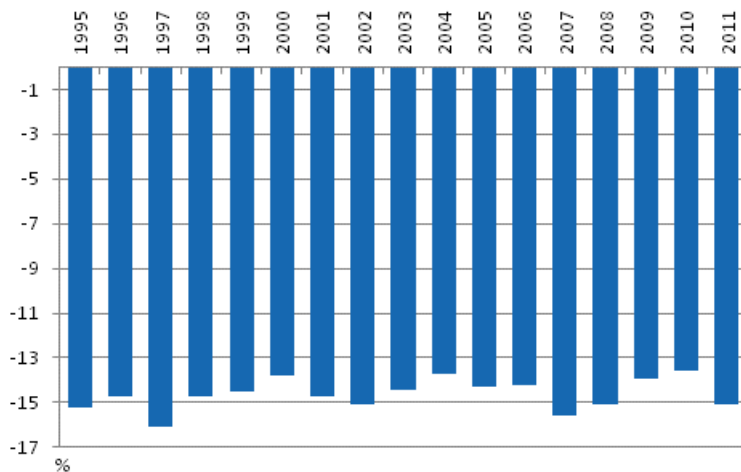
3) Kotitalouden yksi aikuinen muodostaa yhden kulutusyksikön, muut kotitalouden 14 vuotta täyttäneet henkilöt muodostavat kukin 0,5 kulutusyksikköä ja 0–13-vuotiaat lapset muodostavat kukin 0,3 kulutusyksikköä. Yhden aikuisen kotitalous on yksi kulutusyksikkö, kun taas perhe, johon kuuluu esimerkiksi puoliset ja alle 14-vuotias lapsi, muodostavat yhteensä 1,8 kulutusyksikköä.

## 1.2 Köyhyysvaje 15,1 prosenttia vuonna 2011

Pienituloisuusrajan alle jäävien tilannetta voidaan tarkastella köyhyysvajeeksi kutsutun indikaattorin avulla. Se osoittaa, kuinka paljon keskimäärin pienituloiselta väestöltä puuttuu tuloja, jotka nostaisivat heidät juuri pienituloisuusrajalle.

Pienituloiseen väestönosaan kuuluvien keskimääräisen tulotason etäisyys pienituloisuusrajasta on vaihdellut vuosittain 13,7 ja 16,3 prosentin välillä vuodesta 1995 lähtien. Vuonna 2011 kaikkien pienituloisten köyhyysvaje oli 15,1 prosenttia, mikä on 2 050 euroa vuodessa eli 170 euroa kuukaudessa kulutusyksikköä kohden (kuvio 1.2).

**Kuvio 1.2 Pienituloiseen väestöön kuuluvien köyhyysvaje vuosina 1995–2011, % pienituloisuusrajasta**

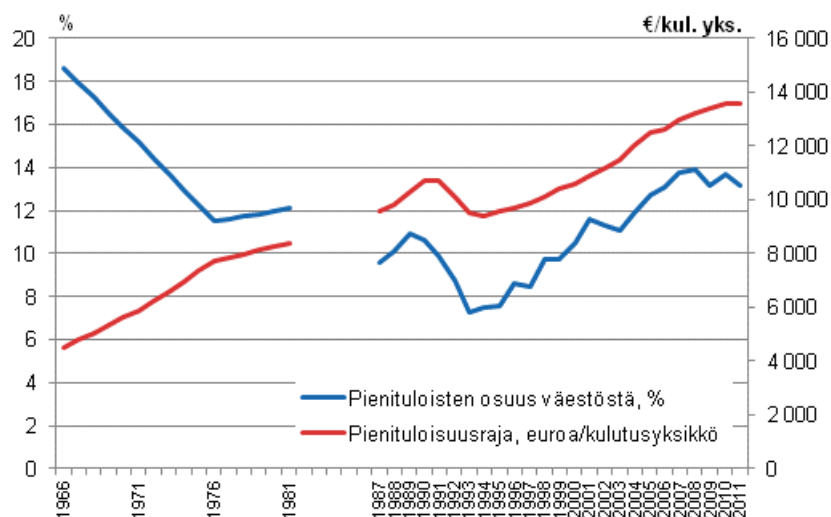


Köyhyysvaje voi pienentyä pienituloisuusrajan noustessa siitä syystä, että pienituloisiksi luokitellaan aikaisempaa parempituloisia talouksia. Köyhyysvajeen muutokset siis kuvaavat pienituloisen väestön tulorakenteen muutosta, mutta siitä ei voi päätellä edellisenä vuonna pienituloisiksi luokiteltujen talouksien tulotason muutoksia edellisvuodesta, koska pienituloisten talouksien joukko ei ole vuodesta toiseen sama.

## 1.3 Pienituloisuusrajat ja -asteet vuosina 1966–2011

Vuosina 1966–1991 pienituloisuus väheni, vaikka pienituloisuuden raja jatkuvasti kohosi. Tuolla jaksolla koko väestön tuloerot kaventuivat. Tuloerot kasvoivat 1990-luvun lopussa, jonka jälkeen muutos on ollut vähäistä. Pienituloisuusaste on yleensä noussut sitä mukaa kuin mediaani ja pienituloisuusraja ovat nousseet. Vuoden 2007 jälkeen pienituloisuusaste ei ole noussut mediaanitulojen tahdissa. (Kuvio 1.3.)

**Kuvio 1.3 Pienituloisuusrajat ja -asteet vuosina 1966–2011<sup>1</sup>**



<sup>1</sup> Vuosien 1966–1981 tiedot ovat peräisin kotitalouksien kulutustutkimuksista 1966, 1971, 1976 ja 1981 (välivuodet interpoloitu lineaarisesti). Vertailukelpoinen tulonjakotilaston sarja on saatavana jokavuotisena vuodesta 1987. Aikasarjan tulokäsitteet on pidetty vertailukelpoisina läpi koko tarkastelujakson.

Pienituloisuus oli alimmillaan 1990-luvun alun lamavuosina. Pienituloisuusasteen aleneminen ei tarkoittanut sitä että pienituloisten toimeentulon taso olisi 1990-luvun laman aikana parantunut. Aste aleni, koska mediaanitulot laskivat tuona aikana suuren työttömyyden ja lomautusten takia, mikä alensi suhteellisen pienituloisuuden rajaa. Työttömyys, lomautukset ja muut markkinoilla ansaittujen tulojen menetykset eivät koskettaneet pienituloisimpia samassa määrin kuin keskituloisia. Eläkkeellä tai muun sosiaaliturvan varassa olevien tulotaso pysyi tuolloin sosiaaliturvan leikkauksista huolimatta vakaampana kuin työmarkkinoilla aktiivisen väestön tulotaso.

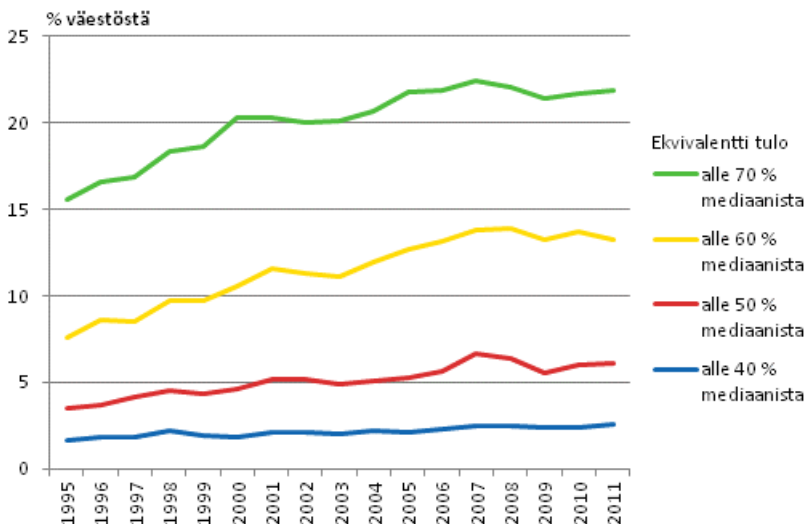
## 2 Muita pienituloisuusmittareita

### 2.1 40, 50 ja 70 prosentin pienituloisuusraja

Pienituloisuuden mittarina on käytetty EU:n suosittamaa tulorajaa, jossa pienituloisia ovat ne joiden tulot alittavat 60 prosenttia mediaanituloista. Useamman vaihtoehdoisen mittarin rinnakkainen tarkastelu antaa lisäinformaatiota pienituloisuuden kehityksestä ja sisäisestä rakenteesta. Seuraavassa tarkastellaan sitä, muuttuuko kuva pienituloisuudesta, jos käytämme rajana 50 tai 40 prosenttia mediaanituloista tai käytämme jotakin aikaisempien vuosien rajaa. Esimerkiksi OECD käyttää analyyseissään rajana 50 prosenttia mediaanista.

Niiden pienituloisten osuus, joiden tulot jäivät alle 40 prosenttiin mediaanituloista, on pysynyt melko tasaisena koko tarkastelujakson ajan; vuoden 2005 jälkeen osuudessa on ollut hienoista nousua. Alle 50 prosenttiin mediaanituloista jäävien osuus on kasvanut tarkastelujaksolla parin prosenttiyksikön verran. Kummankin pienituloisuusrajan alapuolelle jääneiden henkilömäärä on kuitenkin kasvanut selvästi, 50 prosentin rajan alle jääneiden määrä on lähes kaksinkertaistunut. (Kuvio 2.1.)

**Kuvio 2.1 Pienituloisuusaste 1995–2011 mitattuna 40, 50, 60 ja 70 prosenttina mediaanituloista, % väestöstä**



### 2.2 Pienituloisuus kiinteällä rajalla

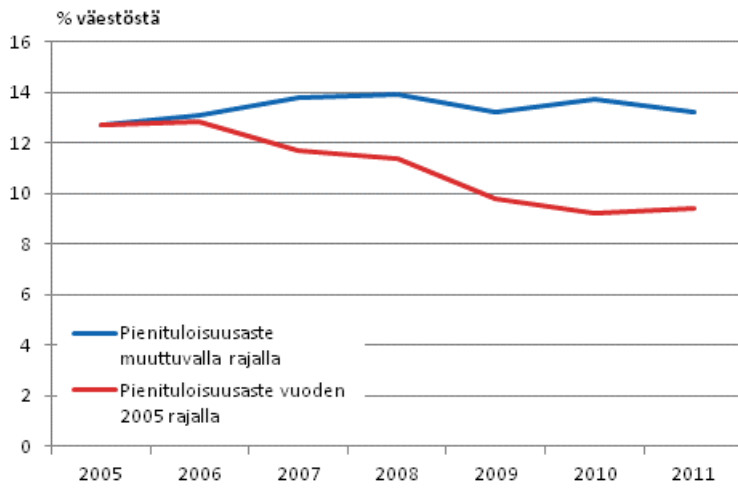
Käyttämällä kiinteitä tulorajoja pienituloisuuden määrittämiseksi saadaan tulojakauman muutosten lisäksi kuvattua myös sitä, miten pienituloisimpien tulot ovat muuttuneet. Rajat voidaan määritellä esimerkiksi jonkin tarkasteluvuotta lähellä olevan vuoden pienituloisuusrajana.

Kuviossa 2.2 on kaksi eri tavalla määriteltyä pienituloisuusastetta vuosille 2005–2011. Kun pienituloisuutta tarkastellaan kuten edellä eli vuosittain muuttuvalla pienituloisuusrajalla, pienituloisten osuus väestöstä näyttää pysyneen melko tasaisena vuoden 2005 jälkeen.

Kiinteä pienituloisuusraja kuvaa sitä, miten pienituloisten osuus väestöstä kehittyisi, jos pienituloisuusraja pidettäisiin vuodesta toiseen euromääräisesti samana. Tällöin pienituloisuusrajaa ei lasketa joka vuosi uudestaan, vaan ainoastaan deflatoidaan elinkustannusten muutosta vastaavasti. Kiinteän pienituloisuusrajan alapuolelle jääneiden osuus laski vuosina 2005–2008, mutta tämän jälkeen lasku pysähtyi. Tämän tulorajan alapuolelle jäi noin puoli miljoonaa henkilöä, joiden reaalin tulotaso ei parantunut, vaan pysyi ennallaan.



**Kuvio 2.2 Pienituloisuusaste muuttuvalla ja kiinteällä vuoden 2005 pienituloisuusrajalla vuosina 2005–2011, % väestöstä**

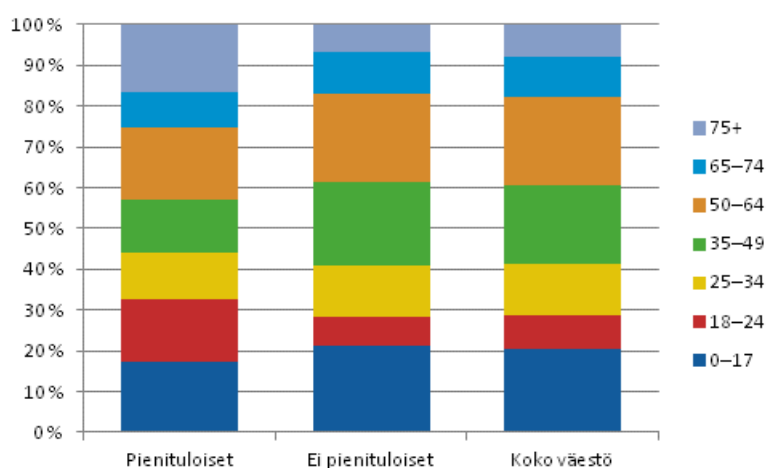


## 3 Pienituloisen väestön rakenne vuonna 2011

### 3.1 Pienituloiset iän mukaan

Pienituloisen osa väestöstä poikkeaa rakenteeltaan muusta väestöstä. Iän mukaan tarkasteltuna pienituloisten joukossa on suhteellisen paljon nuoria, 18–24-vuotiaita sekä 75 vuotta täyttäneitä. 18–24-vuotiaita henkilöitä on koko väestöstä noin kahdeksan prosenttia, mutta pienituloisista heidän osuutensa on noin 15 prosenttia. Iäkkäiden 75 vuotta täyttäneiden osuus väestöstä on niinkään kahdeksan prosenttia, mutta pienituloisista heidän osuutensa on lähes 17 prosenttia. Selvästi väestöosuuttaan pienempi ryhmä pienituloisissa ovat 35–49-vuotiaat, joita on koko väestöstä noin 19 prosenttia, mutta pienituloisista 13 prosenttia. (Kuvio 3.1.)

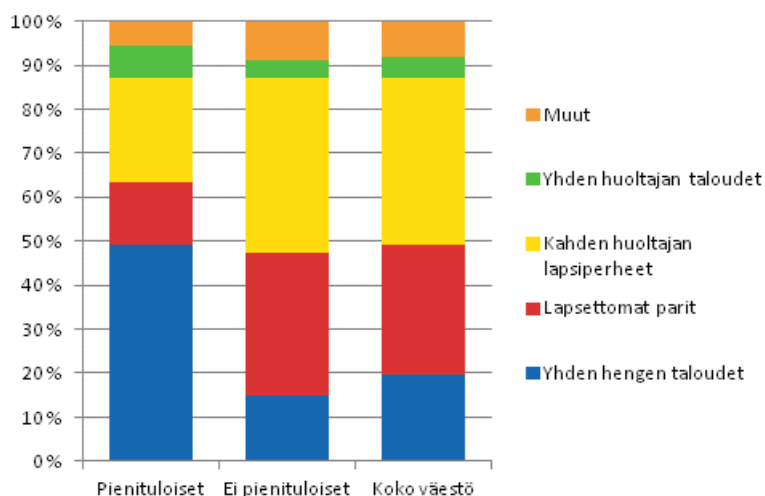
**Kuvio 3.1 Pienituloisen, ei pienituloisen ja koko väestön rakenne iän mukaan vuonna 2011**



### 3.2 Pienituloiset kotitalouden elinvaiheen mukaan

Erot pienituloisen ja muun väestön rakenteessa tulevat esiin kun rakennetta tarkastellaan henkilöiden kotitalouden elinvaiheen mukaan. Pienituloisista puolet on yksinasuvia, kun koko väestöstä viidennes on yksinasuvia. Yksinasuvien pienituloisten joukossa erottuvat erityisesti 65 vuotta täyttäneet, joita on koko väestöstä vain noin 7 prosenttia, mutta pienituloisista 20 prosenttia. Lapsiperheissä asuvien osuus pienituloisista on pienempi kuin heidän osuutensa koko väestöstä. Lapsitalouksien joukosta erottuvat kuitenkin yksinhuoltajien talouksissa asuvat henkilöt, joita on koko väestöstä hieman alle 5 prosenttia, mutta pienituloisista vajaat 8 prosenttia. Lapsettomiin pariskuntiin lukeutuvien henkilöiden osuus pienituloisista on puolestaan pienempi kuin heidän osuutensa väestöstä: koko väestöstä kahden aikuisen talouksiin kuuluu 30 prosenttia, mutta pienituloisista vain 14 prosenttia. (Kuvio 3.2.)

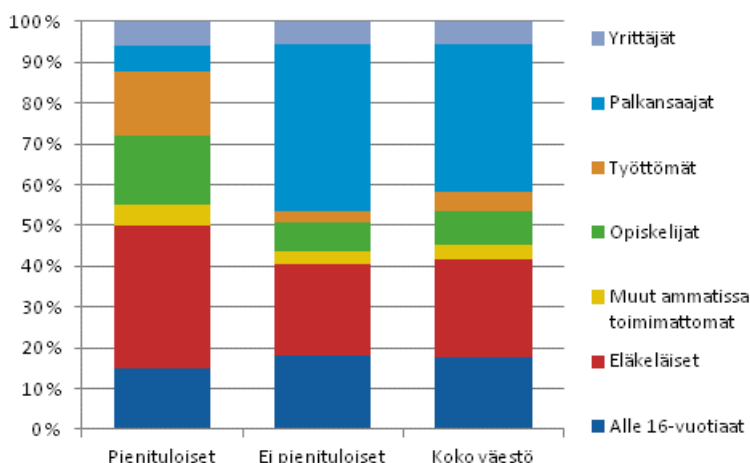
**Kuvio 3.2 Pienituloisen, ei pienituloisen ja koko väestön rakenne henkilön kotitalouden elinvaiheen mukaan vuonna 2011**



### 3.3 Pienituloiset henkilön sosioekonomisen aseman mukaan

Koko väestön ja pienituloisen väestön erot tulevat selvästi esiin myös kun asiaa tarkastellaan henkilön sosioekonomisen aseman kautta. Työssä olevien eli yrittäjien ja palkansaajien osuus koko väestöstä on noin 40 prosenttia, mutta pienituloisissa heitä on vain noin 12 prosenttia. Yrittäjien osuus pienituloisista on yhtä suuri kuin koko väestöstä, mutta palkansaajien vain pieni osa. Enemmistö pienituloisista on siis työelämän ulkopuolella olevia. Suurin ryhmä ovat eläkeläiset, joita on pienituloisista noin kolmannes. Myös työttömiä ja opiskelijoita on paljon suhteessa heidän pieneen osuuteensa koko väestöstä. (Kuvio 3.3.)

**Kuvio 3.3 Pienituloisen, ei pienituloisen ja koko väestön rakenne henkilön sosioekonomisen aseman mukaan vuonna 2011**



## 4 Pienituloisuus ikäryhmittäin

Pienituloisuus on yleisintä nuorten aikuisten ja vanhimpien keskuudessa. Nuorten aikuisten eli 18–24-vuotiaan väestön ja toisaalta vanhimman ikäryhmän, 75 vuotta täyttäneiden henkilöiden pienituloisuusriskit ovat selvästi korkeammat kuin muulla väestöllä (taulukko 4.1). Myös alle 18-vuotiaat kuuluvat pienituloisiin kotitalouksiin yleisemmin kuin 25–74-vuotiaat. Seuraavassa kuvataan lähemmin alle 18-vuotiaiden lasten, 18–24-vuotiaiden nuorten ja 75 vuotta täyttäneiden pienituloisuutta.

**Taulukko 4.1 Pienituloisuusasteet henkilön iän mukaan vuosina 1995–2011, %**

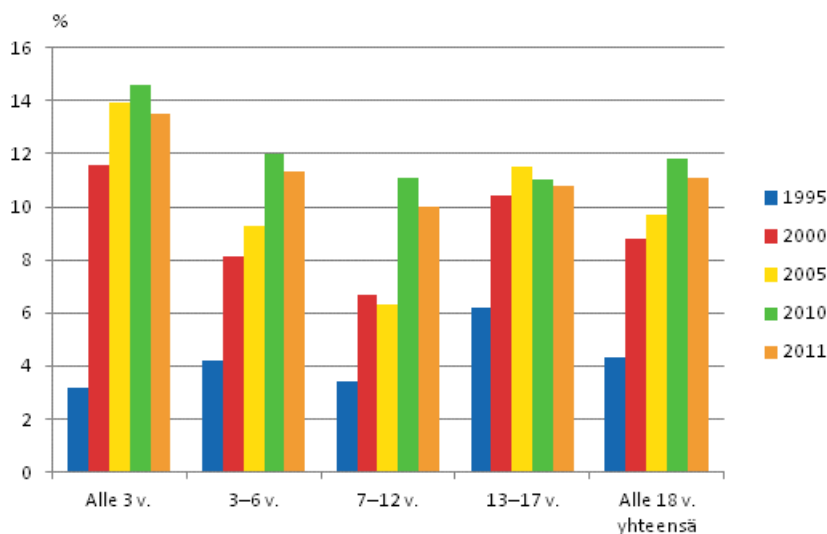
	1995	2000	2005	2007	2008	2009	2010	2011
Alle 18 v.	4,3	8,8	9,7	12,1	12,1	11,5	11,8	11,1
18–24 v.	21,0	20,1	24,2	26,4	26,3	26,7	26,5	24,8
25–44 v.	5,2	7,7	8,8	9,4	10,0	10,5	10,3	10,3
45–64 v.	6,7	8,3	9,6	10,0	10,2	9,8	11,2	10,7
65–74 v.	9,8	11,4	16,5	16,6	14,5	13,5	12,9	11,2
Yli 74 v.	15,6	23,0	29,0	30,8	31,3	24,7	26,9	27,6
Koko väestö	7,6	10,5	12,7	13,8	13,9	13,2	13,7	13,2

### 4.1 Lasten pienituloisuusaste oli 11,1 prosenttia vuonna 2011

Lapsiköyhyyteen eli pienituloisiin kotitalouksiin kuuluvien alle 18-vuotiaiden henkilöiden osuuteen väestöstä alettiin kiinnittää huomiota 1990-luvun laman jälkeen, kun siihen asti vähäinen lapsiköyhyys nousi nopeasti. Vuosituhannen vaihteessa rahatalojen perusteella laskettu lapsiköyhyys lähestyi koko väestön pienituloisuusastetta. 2000-luvulla lasten ja koko väestön pienituloisuusasteet ovat seurailleet toisiaan. Vuoden 2008 jälkeen lapsen asemassa olevien alle 18-vuotiaiden pienituloisuusaste on laskenut prosenttiyksikön verran ollen 11,1 prosenttia vuonna 2011 (taulukko 4.1).

Ikäryhmittäin katsoen erityisesti alle kouluikäisten lasten pienituloisuus väheni, mutta 0–2-vuotiaiden lasten pienituloisuusaste on kuitenkin edelleen korkein ja 3–6-vuotiaiden toiseksi korkein. (Kuvio 4.1.) Teini-ikäisten köyhyysriski nousi myös 1990-luvun puoliväliin verrattuna – lapsen täytettyä 14 vuotta kulutusyksikköpaino nousee aikuisen tasolle, mikä pienentää selvästi kotitalouden ekvivalenttituloja.

**Kuvio 4.1 Lasten pienituloisuusasteet iän mukaan vuosina 1995–2011, %**

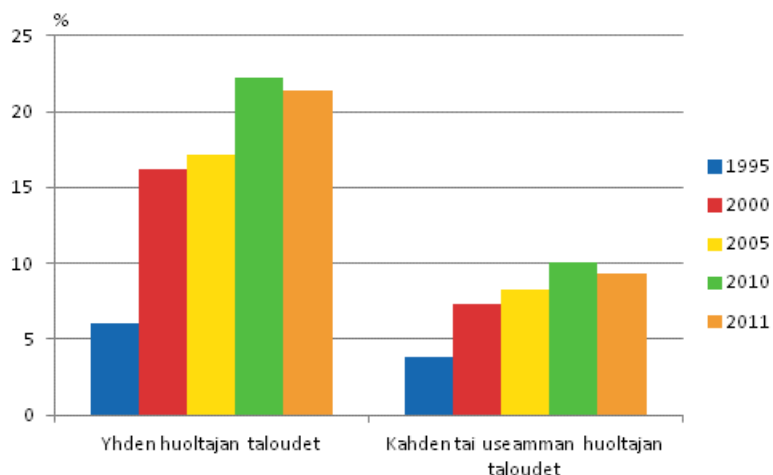


Köyhyysriski liittyy myös perhetyyppiin, sillä se on suurempi yhden huoltajan talouksiin kuuluvilla lapsilla kuin kahden (tai useamman) aikuisen talouteen kuuluvilla lapsilla (kuvio 4.2). Yhden huoltajan talouksia

koskevia havaintoja on tulonjakotilaston aineistossa melko vähän, joten suuret vuosivaihtelut voivat jossain määrin johtua satunnaisvaihtelusta. Trendi näyttää kuitenkin olleen vuoden 2007 jälkeen aleneva.

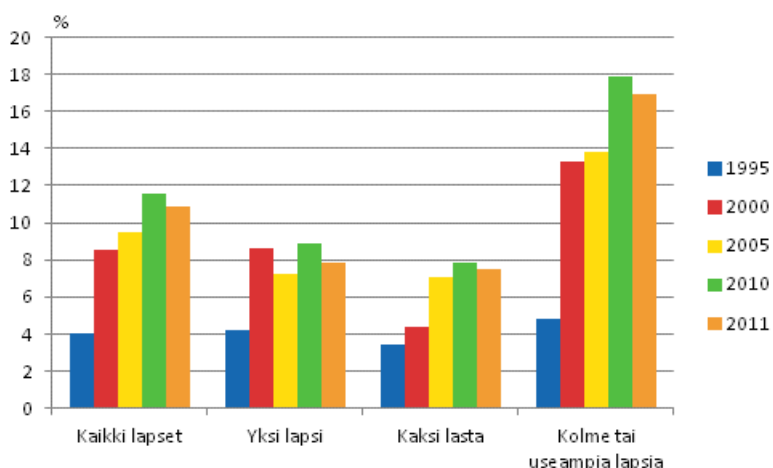
Vuodesta 2010 alkaen elatustuet – yksinhuoltajille merkittävä tuloerä – on poimittu rekistereistä, kun aiemmin elatustukea koskevat tiedot kerättiin haastattamalla. Verrattaessa haastattelulla ja rekistereistä saatuja tietoja on havaittu, että elatustukitietojen tarkentuminen muuttaa jonkin verran väestön keskinäistä järjestystä erityisesti köyhyysrajan tuntumassa. Rekisteriperustainen elatustukitieto nostaa köyhyysrajaa aavistuksen ja samalla yksinhuoltajia tulojakaumalla ylöspäin. (Menetelmämuutoksesta ks. laatuseloste.)

**Kuvio 4.2 Lasten pienituloisuusasteet kotitalouden tyyppin mukaan vuosina 1995–2011, %**



Myös suurempi lapsiluku lisää lasten pienituloisuusriskiä (kuvio 4.3). Lapset, joilla on kaksi tai useampia sisarusia, kuuluivat kaksi kertaa todennäköisemmin pienituloiseen talouteen kuin yksi- tai kaksilapsisten perheiden lapset (16,9 % vs. 7,8 %) vuonna 2011.

**Kuvio 4.3 Lasten pienituloisuusasteet perheen lapsiluvun mukaan vuosina 1995–2011, %**

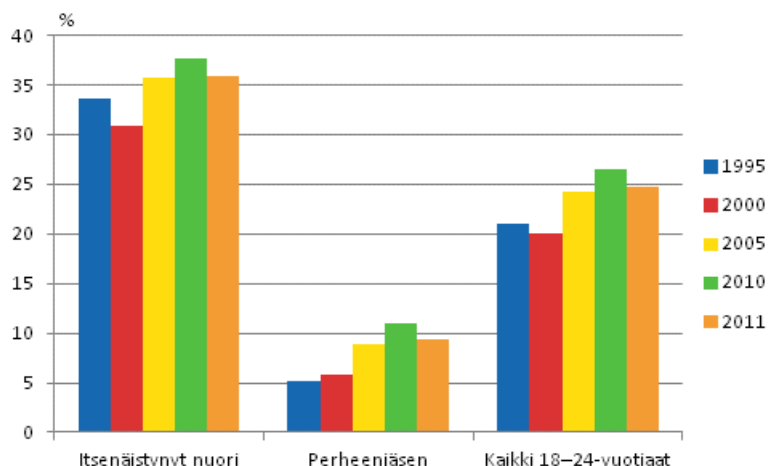


## 4.2 Nuorten pienituloisuusaste oli 24,8 prosenttia vuonna 2011

18–24-vuotiaiden nuorten pienituloisuusaste on korkea (taulukko 4.1) muihin ikäryhmiin verrattuna. Vuonna 2011 joka neljäs nuori kuului pienituloiseen talouteen. Nuorten pienituloisuus riippuu kotitalouden koostumuksesta ja siitä, millaista toimintaa nuorella on. Nuorten pienituloisuuden suurin selitys löytyy opiskelijoiden määrästä: yli 40 prosenttia 18–24-vuotiaista nuorista on opiskelijoita, ja valtaosa pienituloisista nuorista on opiskelijoita.

Yli puolet (58 %) 18–24-vuotiaista on jo muodostanut oman kotitalouden, ja heistä joka kolmas (90 000 henkilöä) asuu yksin. Itsenäisesti asuvien nuorten todennäköisyys olla pienituloisen oli vuonna 2011 nelinkertainen (35,8 %) verrattuna vanhempiensa kanssa asuvien nuorten vastaavaan todennäköisyyteen (9,4 %) (kuvio 4.4). Vanhempiensa kanssa asui 185 000 nuorta, 42 prosenttia kaikista 18–24-vuotiaista.

**Kuvio 4.4 Itsenäisesti ja vanhempiensa kanssa asuvien nuorten pienituloisuusaste 1995–2011, %**



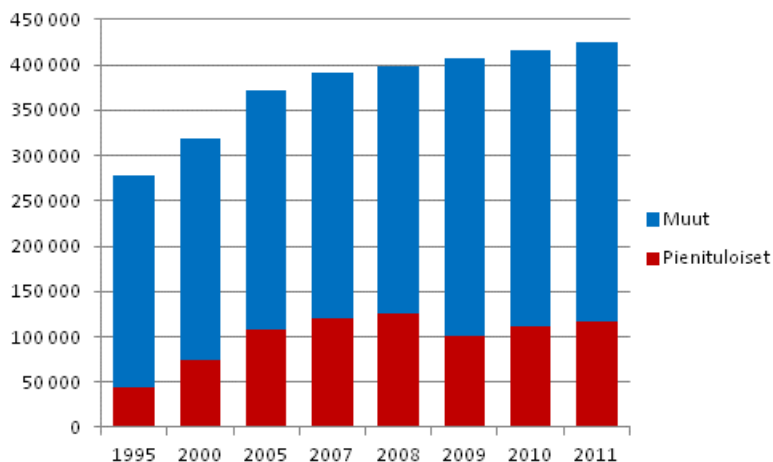
*Itsenäisesti asuvien nuorten* pienituloisuus riippuu kotitalouden koosta: yksinasuvat ja yksinhuoltajat ovat selvästi useammin pienituloisia kuin pariskuntina asuvat. Itsenäisesti asuvista nuorista puolet asuu puolison kanssa, kolmannes yksin ja hieman yli 10 prosenttia asuu taloudessa, jossa on puolison lisäksi lapsia. Itsenäisesti asuvista nuorista korkein pienituloisuusaste on työttömillä, joista yli 70 prosenttia on ollut viime vuosina pienituloisuusrajan alla. Myös itsenäisesti asuvien nuorten opiskelijoiden pienituloisuusaste on korkea. Itsenäisesti asuvat työssäkäyvät nuoret ovat harvemmin pienituloisuusrajan alapuolella.

Nuorilla voi olla merkittäviä tulolajeja, jotka eivät kuvaudu tilastossa täysimääräisesti. Kotitalouksien väliset tulonsiirrot – rahan antaminen toiselle kotitaloudelle elämiseen tai opiskeluun ja laskujen maksaminen toisen kotitalouden puolesta – kerätään tulonjakotilastossa haastattelemalla, mutta niiden ilmoittamisessa haastattelutilanteessa voi olla alipeittoa. Tulokäsitteestä myös puuttuvat opintolainat, mutta opintoraha ja opiskelijan asumistuki huomioidaan tulona.

### 4.3 75 vuotta täyttäneiden pienituloisuusaste oli 27,6 prosenttia vuonna 2011

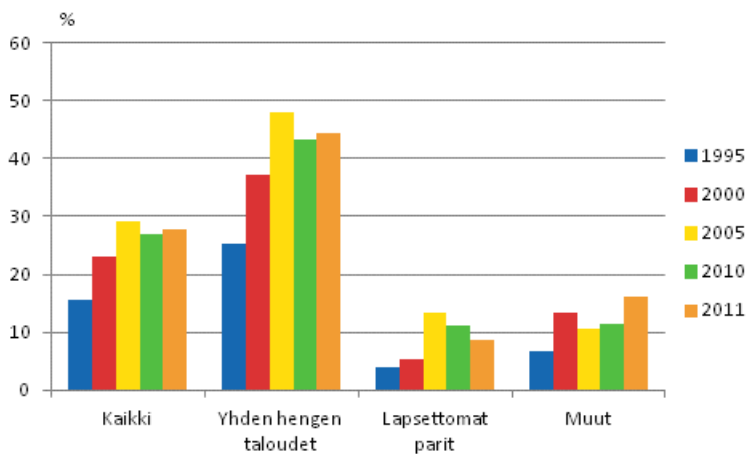
75 vuotta täyttäneiden määrä on kasvanut voimakkaasti tarkastelujaksolla. Vuoden 1995 jälkeen ryhmään on tullut keskimäärin 9 000 henkilöä lisää vuosittain. Kotitalousväestöön kuului 425 000 75 vuotta täyttäneitä henkilöä vuonna 2011. Heistä 27,6 prosenttia eli 118 000 henkilöä oli pienituloisia. (Taulukko 4.1 ja kuvio 4.5)

**Kuvio 4.5 75 vuotta täyttäneiden pienituloisten ja muiden 75 vuotta täyttäneiden henkilöiden määrä vuosina 1995–2011**



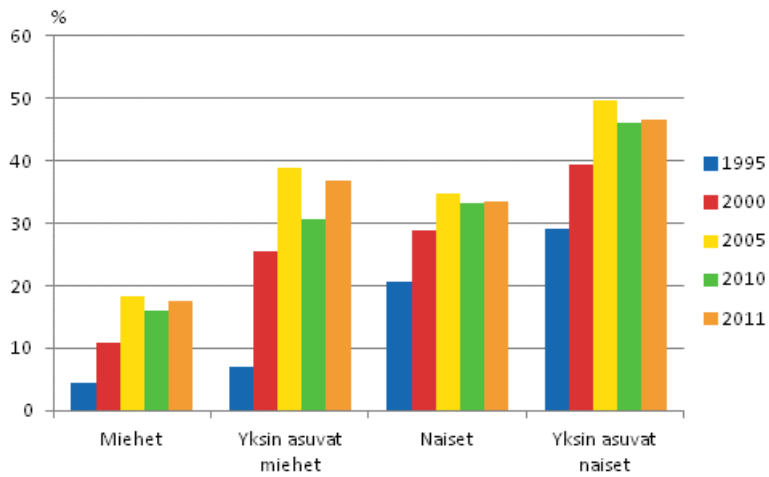
Yksin asuminen lisää köyhyysriskiä myös ikääntyvillä: ikääntyneistä yksin asuvista 45 prosenttia oli vuonna 2011 rahatulon perustuvan pienituloisuusrajan alla. Hieman yli puolet 75-vuotiaista asuu yhden hengen talouksissa. Puolisonsa kanssa asuvien ikääntyvien pienituloisuus alittaa väestön yleisen pienituloisuusasteen: 75 vuotta täyttäneillä puolison kanssa asuvilla pienituloisuusaste oli 8,6 prosenttia vuonna 2011. Noin 40 prosenttia 75 vuotta täyttäneistä asuu kahden hengen talouksissa. Loput vajaan 10 prosenttia asuu muissa talouksissa, esimerkiksi aikuisten lasten ja muiden sukulaisten kanssa. Yksin asuvien pienituloisuus on kaksin asuviin verrattuna suurempi ja ero on kasvanut viimeisten viiden vuoden aikana jatkuvasti kasvanut. (Kuvio 4.6.)

**Kuvio 4.6 75 vuotta täyttäneiden pienituloisuusaste kotitalouden tyyppin mukaan vuosina 1995–2011, %**



Kaksi kolmesta 75 vuotta täyttäneestä on naisia ja kolmannes miehiä. 75 vuotta täyttäneiden miesten pienituloisuusaste oli 17,4 prosenttia ja naisten 33,6 prosenttia vuonna 2011. Ikääntyneiden naisten pienituloisuus on yleisempää kuin ikääntyneiden miesten (kuvio 4.7). 1990-luvulla pienituloisuuden sukupuolierot kaventuivat, mutta 2000-luvun puolella naisten ja miesten pienituloisuusasteiden ero taas kasvoi. Yksin asuvien naisten ja miesten välinen ero on myös suuri: naisten pienituloisuusaste oli 46,5 prosenttia ja miesten 36,9 prosenttia.

**Kuvio 4.7 75 vuotta täyttäneiden pienituloisuusasteet sukupuolen mukaan, yksin asuvat erikseen vuosina 1995–2011, %**





## 5 Pienituloisuus kotitalouden elinvaiheen mukaan

Elinvaiheella luokitellaan kotitalouksia ryhmiin kotitalouden koon, viitehenkilön iän ja kotitalouteen kuuluvien lasten iän perusteella. Yksin asuvat erotellaan monijäsenisistä kotitalouksista ja kahden huoltajan lapsiperheet nuorimman lapsen iän mukaan. Yhden huoltajan perheiden luokitteluun lasten iän perusteella ei ole tulonjakotilastossa tarpeeksi havaintoja.

**Taulukko 5.1 Henkilöiden pienituloisuusaste kotitalouden elinvaiheen mukaan 1995–2011, %**

	1995	2000	2005	2007	2008	2009	2010	2011	Pienituloisia henkilöitä vuonna 2011
Kaikki	7,6	10,5	12,7	13,8	13,9	13,2	13,7	13,2	704 000
Yhden hengen taloudet	23,0	27,4	33,6	33,7	34,0	31,8	32,8	33,4	346 000
Yhden hengen talous, ikä alle 35 v	31,4	30,5	38,3	37,0	34,2	35,6	39,0	40,3	91 000
Yhden hengen talous, ikä 35–64 v	17,5	22,3	23,7	25,0	26,8	24,4	24,8	26,5	115 000
Yhden hengen talous, ikä yli 64 v	22,9	31,5	42,6	41,6	42,5	38,4	38,8	37,2	141 000
Lapsettomat parit	5,0	5,4	7,2	7,2	6,9	6,7	7,2	6,3	100 000
Lapsettomat parit, ikä alle 35 v	10,0	11,3	10,8	10,0	12,1	15,4	13,6	12,7	44 000
Lapsettomat parit, ikä 35–64 v	3,3	3,0	4,5	4,3	3,9	3,8	4,7	3,9	29 000
Lapsettomat parit, ikä yli 64 v	3,4	5,2	9,2	10,2	7,9	5,0	6,1	5,4	27 000
Yhden huoltajan taloudet	6,2	15,6	17,1	26,4	23,5	20,6	22,2	21,6	53 000
Parit, joilla lapsia	3,5	6,2	7,0	8,6	9,0	8,7	9,0	8,1	137 000
Parit, joilla lapsia, kaikki alle 7 v	2,8	7,0	8,8	9,8	11,1	9,5	9,4	9,9	58 000
Parit, joilla lapsia, nuorin alle 7 v	4,0	7,6	8,6	11,7	12,4	11,8	16,2	11,7	51 000
Parit, joilla lapsia, nuorin 7–12 v	3,1	4,3	3,4	6,0	5,8	6,0	4,5	4,3	19 000
Parit, joilla lapsia, nuorin 13–17 v	5,0	5,3	7,3	4,8	4,3	5,9	3,4	4,0	9 000
Parit, joilla sekä alle että yli 18-v lapsia	6,0	9,3	7,9	8,8	11,0	10,9	10,0	9,3	30 000
Muut taloudet	5,5	6,5	9,1	9,4	8,6	9,5	9,6	8,6	38 000

Viidesosa kotitalousväestöstä, runsaat miljoona henkeä, oli vuonna 2011 **yhden hengen talouksia**, ja niistä pienituloisia joka kolmas (33,4 %). Pienituloisuus on erityisen yleistä nuorimmissa ja vanhimmissa yhden hengen talouksissa, mutta väestön keskiarvoon verrattuna myös 35–64-vuotiaiden yksinäistalouksissa. Pienituloisuus on kasvanut kaikissa ikäryhmissä 1990-luvun puolenvälin jälkeen, mutta vuodesta 2008 alkaen vanhimman ikäryhmän pienituloisuusasteet ovat laskeneet.

**Yhden huoltajan talouksissa** (joissa siis on huollettavia alaikäisiä) pienituloisuusaste on edelleen korkea (21,6 %) huolimatta siitä, että vuodesta 2008 alkaen se on laskenut: vuonna 2011 joka viides yksinhuoltajatalouksiin kuuluvista oli pienituloinen.

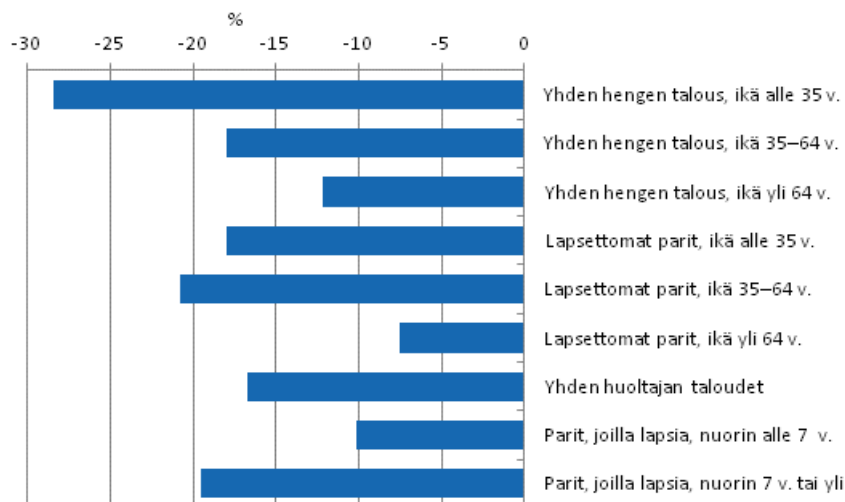
Yhden huoltajan talouksiin verrattuna **kahden huoltajan lapsiperheissä** pienituloisuusasteet ovat keskimääräistä alempia (8,1 %). Niissä pienituloisuus on korkeimmillaan kun lapset ovat alle kouluikäisiä sekä silloin kun lapset ovat täysi-ikäisinä vielä vanhempensa kotitalouksissa huollettavina.

**Lapsettomien parien** pienituloisuus on kaikissa ikäryhmissä koko väestön keskiarvoa vähäisempää (6,3 %). Myös tässä ryhmässä vanhimman ikäryhmän pienituloisuus on 2000-luvun jälkipuoliskolla alentunut.

Köyhyysvaje kertoo, kuinka syvästi pienituloisia kotitaloudet ovat. Tämä tunnusluku lasketaan pienituloisuusrajan alapuolisten kotitalouksien tulomediaanin ja pienituloisuusrajan erotuksena - se mittaa sitä, kuinka paljon pienituloisilla olisi oltava lisää tuloja, jotta he eivät jäisi pienituloisuusrajan alapuolelle.

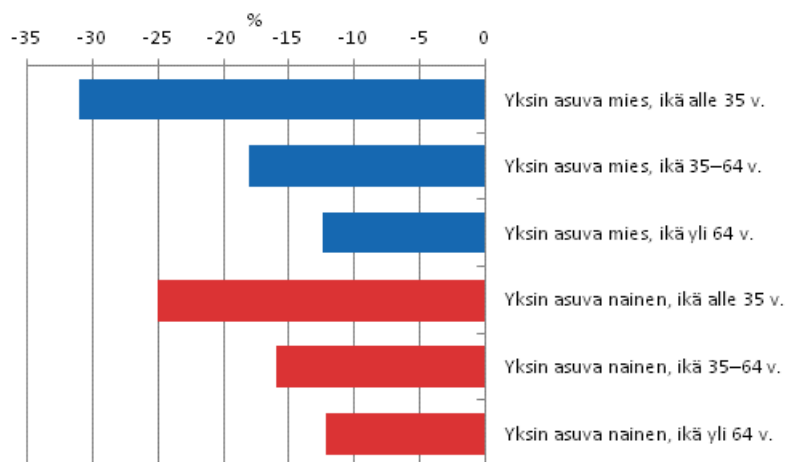
Yhden hengen talouksien köyhyysvajeluvut (kuvio 5.1) osoittavat, että ikääntyneimpien pienituloisten mediaanitulot ovat lähimpänä pienituloisuusrajaa, kun taas nuorempien yhden hengen talouksien tuloköyhyys on syvintä kaikista elinvaiheistä.

**Kuvio 5.1 Köyhyysvaje elinvaiheen mukaan vuonna 2011, %**



Köyhyysvajeiden tarkastelu sukupuolittain on järkevää lähinnä yhden hengen talouksissa; koska monijäsenisten talouksien sisäisestä tulonjaosta ei ole tietoja, sukupuolen mukainen tulotarkastelu on niissä mahdoton. Yksin asuvien miesten ja naisten köyhyysvajeet poikkeavat toisistaan selvästi: yksin asuvien naisten vajeet ovat jonkin verran pienempiä kuin miesten (kuvio 5.2).

**Kuvio 5.2 Yksin asuvien miesten ja naisten köyhyysvaje sukupuolen mukaan vuonna 2011, %**



## 6 Pienituloisuus sosioekonomisen aseman mukaan

Henkilön sosioekonominen asema<sup>1)</sup> voidaan muodostaa kahdella eri perusteella. Ensinnäkin voidaan kuvata, mihin asemaan hän asettuu oman toimintansa perusteella. Toisaalta henkilön sosioekonomista asemaa luonnehditaan usein hänen kotitaloutensa suurituloisimman tulonsaajan eli viitehenkilön sosioekonomisella asemalla. Taulukossa 6.1 esitetään pienituloisuusaste henkilöiden oman sosioekonomisen aseman mukaan.

Pienituloisuus on keskimääräistä vähäisempää silloin, kun henkilö osallistuu työelämään yrittäjänä tai palkansaajana. Työllisinä toimii noin puolet väestöstä, ja kaikki perheenjäsenet huomioiden työllisten kotitalouksissa elää 70 prosenttia väestöstä. Työmarkkinoiden ulkopuolella olevan väestön, erityisesti opiskelijoiden, eläkeläisten ja työttömien pienituloisuus on keskimääräistä korkeampaa.

**Taulukko 6.1 Pienituloisuusaste henkilön oman sosioekonomisen aseman mukaan vuosina 1995–2011, %**

	1995	2000	2005	2007	2008	2009	2010	2011	Pienituloisia henkilöitä vuonna 2011
Yrittäjät	15,3	16,1	15,7	14,2	14,8	15,0	15,2	13,9	42 000
Maatalousyrittäjät	16,8	19,1	16,6	15,1	13,8	18,4	22,3	15,9	9 000
Työnantajayrittäjät	11,2	9,3	7,4	8,0	9,5	6,8	6,1	5,9	6 000
Yksinäisyrittäjät	16,8	19,4	21,5	18,4	19,0	19,6	18,9	18,5	27 000
Palkansaajat	1,2	1,6	1,7	2,5	2,3	2,2	2,5	2,3	44 000
Ylemmät toimihenkilöt	..	..	..	..	..	..	..	..	..
Alemmat toimihenkilöt	..	1,5	1,4	2,2	2,3	2,3	2,7	2,3	17 000
Työntekijät	1,7	2,5	2,9	4,2	3,6	3,1	3,9	4,1	25 000
Opiskelijat	18,8	21,6	27,5	27,9	29,1	30,0	27,7	27,0	119 000
Eläkeläiset	10,1	14,7	20,1	22,3	21,9	18,3	19,3	19,3	247 000
Eläkkeellä olevat maatalousyrittäjät	20,8	28,1	41,6	38,3	38,9	36,3	39,4	40,7	52 000
Eläkkeellä olevat muut yrittäjät	..	..	22,0	26,1	21,8	24,4	23,4	23,1	23 000
Eläkkeellä olevat toimihenkilöt	..	..	9,1	11,1	10,8	7,6	7,4	7,6	41 000
Eläkkeellä olevat työntekijät	8,1	14,3	21,5	25,5	26,9	20,8	23,6	23,2	107 000
Muut eläkeläiset	19,3	30,1	35,7	42,8	39,5	44,7	37,1	47,1	24 000
Työttömät	17,6	31,8	40,5	42,9	50,8	45,8	42,3	44,6	111 000
Muut ammatissa toimimattomat	10,2	17,9	22,4	23,5	23,9	22,9	24,8	19,0	35 000
Alle 16-vuotiaat	4,0	8,6	9,0	12,2	11,9	11,4	12,0	11,2	105 000
Kaikki	7,6	10,5	12,7	13,8	13,9	13,2	13,7	13,2	704 000

- .. Aineistossa liian vähän havaintoja.

Kun kotitalouden koko tulokertymää ajatellaan kotitalouksien jäsenille jakautuvana tulona, viitehenkilön sosioekonominen asema säätelee pienituloisen tai tulottoman henkilön toimeentuloa enemmän kuin henkilön oma asema. Erityisesti **lasten** pienituloisuutta eri väestöryhmissä on kuvattava kotitalouden viitehenkilön sosioekonomisen aseman mukaan, mutta sama koskee monia muitakin väestöryhmiä, joiden toimeentulo riippuu kotitalouden muiden jäsenten tuloista.

Kotitalouksiin kuului vuonna 2011 lähes miljoona (940 000) **alle 16-vuotiasta**. Yksi kymmenestä (105 000 lasta) kuului pienituloisuusrajan alittavaan kotitalouteen. Lapsiköyhyys liittyy kiinteästi työssäkäyvien pienituloisuuteen. Kolme neljästä pienituloisten lapsikotitalouksien päätulonsaajista oli työmarkkinoilla aktiivinen: 56 prosentilla näistä lapsista oli työllinen, 20 prosentilla työtön huoltaja. Lasten pienituloisuutta kuvataan tarkemmin katsauksessa 4 (Pienituloisuus ikäryhmittäin), jossa lapsiksi rajataan alle 18-vuotiaat.

1) Kotitalouden jäsenille muodostetaan sosioekonominen asema henkilön 12 viimeisen kuukauden toiminnan perusteella. Sosioekonomisen aseman määrittämiseksi henkilöt on ensin jaettu ammatissa toimiviin ja ammatissa toimimattomiin. Ammatissa toimiviksi on pääsääntöisesti luokiteltu kaikki tutkimusvuonna vähintään kuutena kuukautena tuotantotoimintaan osallistuneet. Ammatissa toimimattomat on ryhmitelty opiskelijoihin, eläkeläisiin, työttömiin ja muihin. Työttömiksi on laskettu henkilöt, jotka ovat olleet vuoden aikana vähintään 6 kk työttöminä. Kotitalouden sosioekonominen asema määräytyy talouden viitehenkilön eli suurituloisimman jäsenen mukaan.

**Eläkeläisiä** on lähes 1,3 miljoonaa. Heistä joka kolmas (35 %, 247 000 henkilöä) kuului pienituloiseen kotitalouteen vuonna 2011. Valtaosa eläkeläisistä (1,1 miljoonaa) kuuluu talouteen, jonka viitehenkilö on eläkkeellä. Pienituloisista eläkeläisistä 99 prosenttia kuului eläkeläistalouksiin. Suuri osa heistä elää yhden hengen taloutena.

Pienituloisuusaste on koko väestön keskiarvoa alempi eläkeläistalouksista vain eläkkeellä olevien toimihenkilöiden talouksissa. Koko eläkeläisryhmästä keskimäärin viidesosa on pienituloisia, mutta erityisen korkea pienituloisuusaste on niiden eläkeläisten talouksissa, joilla ei ole aikaisempaa ammatissa toimintaa.

**Opiskelijoita** on kaiken kaikkiaan lähes puoli miljoonaa (440 000), joista joka neljäs (120 000) on pienituloisen kotitalouden jäsen. Heistä kolme neljäsosaa (86 000) kuuluu talouksiin, jonka viitehenkilö on opiskelija. Pienituloisuusaste on siis erittäin korkea opiskelijaviitehenkilöiden talouksissa. Muissa pienituloisissa talouksissa opiskelijoita on suhteellisen vähän.

**Työttömänä** oli suurimman osan vuodesta 2011 tulonjakotilaston mukaan neljännesmiljoona henkilöä, ja heistä 40 prosenttia (111 000) pienituloisten kotitalouksien jäseniä. Pienituloiset työttömät ovat kasautuneet samoihin kotitalouksiin, sillä valtaosa heistä kuului talouksiin, joissa myös viitehenkilö oli työtön.

Viime vuosina muutokset pienituloisuusasteessa ovat olleet suhteellisen hitaita. Koko väestön pienituloisuusasteen nousuun on liittynyt hienoista nousua lähes kaikissa sosioekonomisissa ryhmissä. Pitemmällä aikavälillä vain yrittäjien – yksinäisyrittäjiä lukuun ottamatta – pienituloisuusaste on laskenut, muissa ryhmissä se on noussut. Erityisen selvästi pienituloisuusaste on noussut työttömien viitehenkilöiden talouksissa.

## Liitetaulukot

**Liitetaulukko 1 Pienituloisuusrajoja erityyppisille kotitalouksille vuonna 2011**

	Pienituloisuusraja vuodessa, €/kotitalous	Taloudessa kulutus- yksiköitä
1 aikuinen	13 600	1,0
1 aikuinen ja 1 lapsi alle 14 v	17 700	1,3
1 aikuinen ja 2 lasta alle 14 v	21 800	1,6
1 aikuinen ja 3 lasta alle 14 v	25 900	1,9
1 aikuinen, 1 lapsi alle 14 v ja 1 lapsi 14–17 v	24 600	1,8
2 aikuista	20 500	1,5
2 aikuista (vanhemmat) ja 1 lapsi alle 14 v	24 600	1,8
2 aikuista (vanhemmat) ja 2 lasta alle 14 v	28 700	2,1
2 aikuista (vanhemmat) ja 3 lasta alle 14 v	32 700	2,4
2 aikuista (vanhemmat) ja 4 lasta alle 14 v	36 800	2,7
2 aikuista (vanhemmat) ja 1 lapsi 14–17 v	27 300	2,0
2 aikuista (vanhemmat) ja 2 lasta 14–17 v	34 100	2,5
2 aikuista (vanhemmat), 1 lapsi alle 14 v ja 1 lapsi 14–17 v	31 400	2,3
3 aikuista (esim. vanhemmat ja 18 v täyttänyt lapsi)	27 300	2,0
4 aikuista (esim. vanhemmat ja kaksi 18 v täyttänyttä lasta)	34 100	2,5

## Liitetaulukko 2 Pienituloisuusindikaattoreita 1966–2011

Vuosi	Henkilöitä pieni- tuloisissa kotitalouksissa	Osuus väestöstä	Lapsia pieni- tuloisissa kotitalouksissa	Osuus kaikista alle 18-vuotiaista	Pienituloisuusraja euroa/kulutussyksikkö, vuoden 2011 rahan arvossa
1966	861 000	18,6	329 000	20,3	4 500
1971	676 000	15,2	212 000	15,9	5 900
1976	522 000	11,5	135 000	10,8	7 700
1981	572 000	12,1	117 000	10,3	8 400
1987	469 000	9,6	87 000	7,4	9 600
1988	491 000	10,1	80 000	6,8	9 800
1989	540 000	10,9	79 000	6,7	10 300
1990	525 000	10,6	64 000	5,3	10 700
1991	493 000	9,9	73 000	5,9	10 700
1992	442 000	8,8	67 000	5,4	10 100
1993	366 000	7,3	62 000	5,3	9 500
1994	377 000	7,5	49 000	4,2	9 400
1995	386 000	7,6	50 000	4,2	9 600
1996	435 000	8,6	60 000	5,2	9 700
1997	433 000	8,5	63 000	5,4	9 900
1998	496 000	9,7	83 000	7,2	10 100
1999	494 000	9,7	82 000	7,1	10 400
2000	534 000	10,5	97 000	8,6	10 600
2001	596 000	11,6	111 000	9,9	10 900
2002	582 000	11,3	105 000	9,5	11 200
2003	573 000	11,1	110 000	10,0	11 500
2004	612 000	11,9	111 000	10,0	12 000
2005	656 000	12,7	105 000	9,5	12 500
2006	679 000	13,1	120 000	10,9	12 600
2007	721 000	13,8	132 000	12,0	13 000
2008	728 000	13,9	129 000	11,8	13 200
2009	697 000	13,2	124 000	11,4	13 400
2010	728 000	13,7	128 000	11,7	13 600
2011	704 000	13,2	120 000	11,0	13 600

- Taulukon tiedot on laskettu kotitalouden kulutusyksikköä kohti lasketusta ns. ekvivalentista käytettävissä olevasta rahatulosta.
- Kulutusyksikköasteikko: Muunnettu OECD, jonka mukaan kotitalouden 1. aikuinen saa arvon 1,0 ja muut 14 vuotta täyttäneet kukin arvon 0,5. Alle 14-vuotiaat lapset saavat kukin arvon 0,3.
- Lapsia ovat tässä taulukossa vain lapsen asemassa olevat alle 18-vuotiaat. Mukana eivät ole itsenäisesti asuvat alle 18-vuotiaat.
- Lähde: Tilastokeskus, Tulonjakotilasto (1987–2011), Kulutustutkimus (1966, 1971, 1976, 1981).

# Laatuseloste: tulonjakotilasto

## 1 Tilastotietojen relevanssi

Tulonjakotilasto on vuosittain laadittava otospohjainen tilasto, joka kuvaa kotitalouksien ja ammatissa toimivien henkilöiden tulojen määrää ja muutosta, tulojen rakennetta sekä niiden jakautumista Suomessa. Kotitalouksien tulokehitystä seurataan pitkinä aikasarjoina. Tulonjakotilaston aikasarjatiedot muodostetaan takautuvasti vertailukelpoisiksi vuosittain. Ensimmäinen varsinainen tulonjakotilasto laadittiin vuonna 1977.

Tulonjakotilaston tietosisältö perustuu kansainvälisiin tulonjakotilaston suosituksiin<sup>1)</sup>. Tietoina ovat kotitalouksien bruttotulot eli palkka-, yrittäjä- ja omaisuustulot ja saadut tulonsiirrot, sekä maksetut tulonsiirrot. Näiden tulokomponenttien perusteella muodostuu käytettävissä olevat rahatulot, joka on tulonjakotilaston ensisijainen tulokäsite vuodesta 2011 alkaen. Tieto vastaa EU:n tulo- ja elinolotilastossa (EU-SILC) käytettävää tulokäsitettä (ks. 6 Tilastotietojen vertailukelpoisuus).

Tilastokeskus julkaisee tulonjakotilastossa tietoja kotitalouksien toimeentulosta, tuloeroista ja pienituloisuudesta väestöryhmittäin internet-sivuillaan. Tietoja tilastoidaan muun muassa kotitalouksien tulotason, sosioekonomisen aseman, elinvaiheen ja asuinalueen mukaan.

Tulonjakotilastossa on myös tietoa veloista, asumisesta, asumismenoista, päivähoitomaksuista, muista kotitalouksien toimeentuloon vaikuttavista tekijöistä ja toimeentulon riittävydestä. Tilastokeskus ja Euroopan yhteisön tilastovirasto EUROSTAT julkaisevat tietoja eri yhteyksissä säännöllisesti verkkosivuillaan.

Tulonjakotilastossa perusaineistosta laaditaan vuosittain palveluaineisto, jota luovutetaan tutkimustarkoituksiin. Tulonjaon palveluaineistoa käytetään julkishallinnossa, yliopistoissa ja tutkimuslaitoksissa tulonjaon ja sosiaaliturvaetuksien tutkimukseen ja kehittämiseen. Palveluaineiston tutkimuskäytön erityisenä muotona on mikrosimulointi. Tulonjakotilaston palveluaineiston lisäksi sen perusaineistosta laaditaan erillisestä pyynnöstä erityisselvityksiä ja toimeksiantoja.

Tulonjakotilaston aineisto on yleisesti käytetty tutkimusaineisto kansainvälisessä vertailevassa tutkimuksessa. Tulonjakotilaston tietojen keruun yhteydessä kerätään tietoja Eurostatin EU:n tulo- ja elinolotilastoa EU-SILCiä varten (EU:n parlamentin ja neuvoston asetus 1177/2003). Tämän aineiston tutkimuskäyttö on Eurostatin kautta vilkasta. Tulonjakotilaston aineistoa toimitetaan määrävuosin Luxemburg Income Study'n (LIS) kansainväliseen tietokantaan, joka on maailmanlaajuisessa tutkimuskäytössä. Aineistoa toimitetaan säännöllisesti myös OECD:lle ja kansainväliseen EUROMOD-mikrosimulointitutkimukseen.

## 2 Tilastotutkimuksen menetelmäkuvaus

Tilasto perustuu vuosittain kerättävään otosaineistoon. Perustiedot kerätään yhdistämällä kotitalouksilta haastatteleamalla kerättyjä tietoja ja rekisteritietoja. Pääosa kotitalouksien luokittelutiedoista sekä ne tulotiedot, joita ei ole saatu rekistereistä, on kerätty haastatteleamalla.

### Haastattelut

Haastatteluista vastaa Tilastokeskuksen haastatteluorganisaatio. Haastattelut tehdään tietokoneavusteisesti Blaise-lomakeohjelmiston avulla valtaosin puhelinhaastatteluina. Kielenä käytetään haastateltavan valinnan mukaan joko suomea tai ruotsia. Haastattelun keskimääräinen kesto oli noin 28 minuuttia vuoden 2011 tutkimuksessa.

1) Canberra Group Handbook on Household Income Statistics. Second Edition 2011. United Nations, United Nations Economic Commission for Europe. Geneva 2011; Expert Group on Household Income Statistics, The Canberra Group: Final Report and Recommendations. Ottawa 2001.

## Rekisterit

Suuri osa tutkimuksen tiedoista saadaan hallinnollisista rekistereistä ja tilastorekistereistä. Tulonjakotilaston rekisterilähteitä ovat:

- Väestörekisterikeskuksen väestötietojärjestelmä ja Tilastokeskuksen Suomen väestöä koskeva tietokanta
- Verohallituksen verotietokanta
- Kansaneläkelaitoksen eläkevakuutus-, sairausvakuutuskorvaus- ja kuntoutusrekisteri, elatustukirekisteri, opintotukirekisteri sekä asumistukirekisteri
- Terveystieteiden ja hyvinvoinnin laitoksen toimeentulotukirekisteri
- Eläketurvakeskuksen eläketapahtumarekisteri
- Tilastokeskuksen tutkintorekisteri
- Valtiokonttorin sotilasvammakorvausjärjestelmän tietokanta
- Koulutusrahaston tiedostot
- Maa- ja metsätalousministeriön tietopalvelukeskuksen maatilarekisteri
- Tilastokeskuksen yritysrekisteri

## Perusjoukko

Tilaston kohdeperusjoukon muodostavat Suomessa Tilastovuoden lopussa (31.12.2011) vakinaisesti asuvat yksityiskotitaloudet eli ns. kotitalousväestö. Tutkimuksen ulkopuolelle jäävät

- osoitteettomat
- laitospöytäkirjat (esimerkiksi pitkäaikaisesti vanhainkodeissa, hoitolaitoksissa, vankiloissa tai sairaaloissa asuvat)
- pysyvästi ulkomailla asuvat, ja myös yli vuoden tilapäisesti ulkomailla oleskelevat, jos heidän Suomessa asuva kotitaloutensa katsoo, että henkilö ei viitevuonna kuulunut kyseiseen kotitalouteen
- turvapaikanhakijat ja tilapäisesti Suomessa asuvat.

Varusmiehet luetaan tilaston perusjoukkoon kuuluviksi. Kuhunkin kotitalouteen kuuluvat henkilöt määritellään haastattelun perusteella tilastovuoden lopun tilanteen mukaan.

## Otanta-asetelma

Tulonjakotilasto perustuu kiertävään paneeliotokseen. Kotitalous osallistuu tutkimukseen neljänä peräkkäisenä vuotena, eli tilastovuoden aineisto koostuu 1.–4. tutkimuskertaa otoksessa mukana olevista kotitalouksista (taulukko 2). Vuoteen 2008 saakka tulonjakotilaston otos sisälsi kaksi paneelia, eli ensimmäistä ja toista tutkimuskertaa mukana olevat kotitaloudet. Siirryttäessä kahdesta neljään tutkimuskertaan pienennettiin lähtöotosta siten, että ensimmäiselle tutkimuskerralle on valittu vuoden 2009 tilastosta alkaen 5 000 kotitaloutta aikaisemman 7 500:n sijaan.

Tulonjakotilaston otanta-asetelmana on kaksivaiheinen ositettu otanta. Ensimmäisessä vaiheessa muodostetaan ns. master-otos poimimalla systemaattisella otannalla 50 000 16 vuotta täyttäneitä kohdehenkilöä Tilastokeskuksen väestöä koskevasta tietokannasta<sup>2)</sup>. Otokseen poimitujen kohdehenkilöiden asutuskunnat muodostetaan yhdistämällä kohdehenkilön kanssa samassa asunnossa vakituisesti asuvat henkilöt kotipaikkatunnuksen avulla. Toisessa vaiheessa master-otoksesta poimitaan ositteittain varsinainen tulonjakotilaston otos, 5 000 asutuskuntakotitaloutta vuonna 2011. Ositteet muodostetaan tilastovuotta edeltävän vuoden verotietojen perusteella. Ositteiden muodostamisessa käytetään tietoja asutuskuntakotitalouden valtionveronalaisista tuloista ja kotitalouden jäsenten sosioekonomisista ryhmistä<sup>3)</sup>. Verorekisterin tietojen perusteella muodostetut sosioekonomiset ryhmät ovat palkansaajat, maatalousyrittäjät, muut yrittäjät, eläkeläiset ja muut. Ositekohtaisten otoskokojen määrittelyssä eli otoksen kiintiöinnissä on otettu huomioon tulonjakotutkimuksen erityistarpeet. Yrittäjillä ja suurituloisilla on muita suurempi todennäköisyys sisältyä otokseen. Otoksen kiintiöintiä muutettiin vuodesta 2007 alkaen kasvattamalla pienituloisten ja eläkeläisten lukumäärää. Muutoksen taustalla oli tarve tehostaa pienituloisuusindikaattorien,

2) Vuodesta 2003 lähtien ikäraja on ollut 16 vuotta aikaisemman 15 vuoden sijaan. Tähän päädyttiin sovitettaessa kansallisen tulonjakotilaston ja Euroopan yhteisön tilastoviraston Eurostatin EU:n tulo- ja elinotilaston (EU-SILC) edellyttämiä toteuttamiskäytäntöjä.

3) Vuodesta 2003 lähtien ositteet on määritelty kohdehenkilön kotitalouden sosioekonomisen ryhmän ja tuloluokan mukaan, kun aiemmin luokittelu tehtiin kohdehenkilön mukaan. Ositeluokittelun muutos perustuu testeihin, joissa kotitalouteen perustuvan luokittelun todettiin olevan estimoinnin kannalta tehokkaamman kuin henkilöön perustuvan.



esimerkiksi pienituloisuusasteen, estimointia. Kotitalouden todennäköisyys sisältyä otokseen riippuu osituskriteerien ohella 16 vuotta täyttäneiden jäsenten lukumäärästä.

Siirryttyä neljän paneelin kiertävään otokseen vuonna 2009 on tulonjakotilaston 2.–4. tutkimuskerralle poimittu 16-vuotiaiden kohdehenkilöiden lisäotokset vuosittain. Vuonna 2009 poimittiin lisäksi poikkeuksellisesti 17-vuotiaiden kohdehenkilöiden lisäotokset tutkimuksen 3.-4. tutkimuskerralle ja 18-vuotiaiden kohdehenkilöiden lisäotos 4. tutkimuskerralle. Tutkimuskerrasta riippuen lisäotokseen poimitut kohdehenkilöt osallistuvat tutkimukseen 1–3 tutkimuskertaa. Lisäotoksilla varmistetaan tilaston edustavuus kotitalousväestön ikäjakauman suhteen.

### Painokertoimet

Hyväksytysti osallistuneet kotitaloudet ja henkilöt saavat painokertoimen, jolla niiden tiedot korotetaan edustamaan perusjoukon tietoja. Kotitalouksille muodostetaan aluksi asetelmapainot käyttäen hyväksi kotitalouden sisällysmistodennäköisyyttä. Tämän jälkeen hyväksytyn otoksen asetelmapainoille tehdään vastauskatkorjaus kertomalla ne ositteittain hyväksytysti vastanneiden kotitalouksien osuuden käänteisluvulla. Nämä otostason tietojen perusteella vastauskatkorjatut painot kalibroidaan CALMAR-makrolla vastaamaan perusjoukon keskeisiä tunnettuja jakaumia. Menettelyllä pyritään pienentämään kadon valikoivuuden aiheuttamaa harhaa ja tuottamaan mahdollisimman tarkkoja estimaatteja tärkeimmille tulomuuttujille. Vuoden 2011 aineiston painojen kalibroinnissa käytettiin seuraavia tietoja:

- alue (maakuntajako, jossa Helsinki ja muu pääkaupunkiseutu erikseen; tilastollinen kuntaryhmitys)
- asuntokunnan koko
- jäsenten ikä- ja sukupuoliryhmät
- keskeisten tuloerien kokonaissummat: palkka-, yrittäjä- ja omaisuustulot, työttömyyspäivärahat (peruspäiväraha ja työmarkkinatuki, ansiosidonnainen osuus), eläkkeet, asunto- ja opintolainojen korot; tulonsaajien lukumäärät (ansiosidonnainen työttömyyspäiväraha, palkkatulot, eläketulot).

## 3 Tietojen oikeellisuus ja tarkkuus

Taulukossa 1 on esitetty tietoja vuoden 2011 tulonjakotilaston ensimmäisen tutkimuskerran otoksesta ja kadosta ositteittain. Ositteessa oleva numero kuvaa tuloluokkaa, esimerkiksi palkansaajat on jaettu valtionveronalaisten tulojen mukaan neljään luokkaan (1=pienituloisin, 4=suurituloisin luokka).

**Taulukko 1 Vuoden 2011 tulonjakotilaston I tutkimuskerran otoksen jakautuminen ositteittain**

Osite	Master-otoksen koko	Brutto-otos	Poiminta-suhde, %	Hyväksytyt kotitalouksia	Kato	Ylipeitto
Palkansaajat 1	10 346	821	7,9	500	314	7
Palkansaajat 2	8 707	650	7,5	418	228	4
Palkansaajat 3	7 614	567	7,4	402	161	4
Palkansaajat 4	3 602	500	13,9	332	162	6
Yrittäjät 1	1 875	400	21,3	261	135	4
Yrittäjät 2	905	299	33,0	212	86	1
Maanviljelijät 1	850	200	23,5	155	43	2
Maanviljelijät 2	671	183	27,3	140	43	0
Eläkeläiset 1	6 558	500	7,6	297	165	38
Eläkeläiset 2	5 116	400	7,8	294	93	13
Muut 1	2 321	299	12,9	149	148	2
Muut 2	332	134	40,4	88	45	1
Ei verotietuetta	251	47	18,7	13	33	1
<b>Yhteensä</b>	<b>49 148</b>	<b>5 000</b>	<b>10,2</b>	<b>3 261</b>	<b>1 656</b>	<b>83</b>

Koko otoksen koosta, vastanneista, kadosta ja ylipeitosta on esitetty tietoja taulukossa 2. Vuonna 2011 otoskoko oli yhteensä 13 093 kotitaloutta, joista osa paljastui haastateltaessa kohdeperusjoukkoon kuulumattomiksi. Tällaisia ylipeittotapauksia ovat esimerkiksi kotitaloudet, joiden kohdehenkilö on

muuttanut pysyvästi ulkomaille tai laitokseen tai kuollut. Ylipeiton poistamisen jälkeen netto-otokseen jäi 12 913 taloutta.

Ensimmäisen tutkimusvuoden ja tutkimuskerran lähtöotoksen koko eroaa paneelien välillä. Tämän seurauksena 1.–3. kertaa tutkimukseen osallistuvien otoskoko on selvästi suurempi kuin aiemmin tutkimuksessa aloittaneessa 4. paneelissa, jossa lähtöotoksen koko oli pienempi kuin myöhemmissä paneeleissa.

Ensimmäistä kertaa tutkimukseen osallistuvilla vastauskato oli 33,7 prosenttia. Toista kertaa tutkimukseen osallistuvien kotitalouksien vastauskato oli 14,7 prosenttia, kolmatta kertaa osallistuvien 10,6 prosenttia ja neljättä kertaa osallistuvien 7,6 prosenttia. Toista tai useampaa kertaa tutkimuksessa mukana olevien kotitalouksien vastauskadot on taulukossa laskettu ehdolla, että kotitalous on osallistunut tutkimukseen aikaisempina vuosina. Kadoksi jääneet kotitaloudet eivät ole mukana tutkimuksen seuraavilla haastattelukerroilla. Koko otoksessa (kaikki tutkimuskerrat) nettokato oli 20,2 prosenttia vuonna 2011. Edellisvuodesta kasvua oli 2,1 prosenttiyksikköä. Vuoden 2011 tulonjakotilaston aineistoon hyväksytyjen kotitalouksien lukumäärä oli yhteensä 10 307 kotitaloutta. Näissä kotitalouksissa oli kaikkiaan 25 370 henkilöä.

**Taulukko 2 Vuoden 2011 tulonjakotilaston otoskoko ja vastauskato**

	Koko otos	I	II	III	IV
Brutto-otos, kotitalouksia	13 093	5 000	3 599	3 049	1 445
Ylipeitto	180	83	44	37	16
Netto-otos	12 913	4 917	3 555	3 012	1 429
Kato	2 606	1 656	524	318	108
Kieltäytyneitä	1 723	1 082	360	218	63
Ei tavoitettu	651	428	114	75	34
Muu syy	232	146	50	25	11
Hyväksytyt	10 307	3 261	3 031	2 694	1 321
Nettokato %	20,2	33,7	14,7	10,6	7,6

Taulukossa 3 on tarkasteltu vastauskadon jakautumista ositteittain tutkimuksen ensimmäisellä tutkimuskerralla vuosina 2003–2011. Vastauskatoprosentit on laskettu painottamattomista luvuista otostasolla. Vuodesta 2010 vuoteen 2011 vastauskato kasvoi 5,7 prosenttiyksikköä. Ositteittain tarkasteltuna kato kasvoi edellisvuodesta palkansaajilla (tuloryhmät 2 ja 4), suurituloisimmilla maanviljelijöillä (tuloryhmä 2), pienituloisimmilla eläkeläisillä ja muut-ryhmässä (tuloryhmä 1). Maanviljelijöitä lukuun ottamatta kato on pienituloisimmilla tuloryhmillä keskimääräistä korkeampaa.

On huomattava, että vuodesta 2003 lähtien käytetty kotitalouksien luokittelu ositteisiin pohjautuu kohdehenkilön kotitalouteen eikä kohdehenkilöön, ja hankalasti luokiteltaviin kolmeen viimeiseen ryhmään (muut, ei verotietuetta) on jäänyt selkeästi vähemmän havaintoja kuin aikaisempina vuosina. Tästä syystä vastauskadon vaihtelu näkyy voimakkaammin näissä muutenkin heterogeenisissä ryhmissä.

Vastauskadon (yksikkökato) ohella tulosten laatuun vaikuttaa yksittäisiin haastattelukysymyksiin liittyvä osittaiskato (eräkato). Korkotulotiedoissa (lähdeverolain alaiset korkotulot) on huomattavampaa osittaiskatoa. Korkotulotietojen puuttumista korjataan nk. hot deck -imputointimenetelmällä.

**Taulukko 3 Nettokato (%) otostasolla tulonjakotilaston I paneelissa vuosina 2001–2011**

	Vuosi										
	2001	2002	2003	2004	2005	2006	2007	2008	2009	2010	2011
Palkansaajat 1	17,8	18,2	20,0	24,5	25,2	31,0	27,7	32,2	35,3	32,7	38,6
Palkansaajat 2	20,5	15,9	19,0	21,1	22,4	24,1	23,9	26,8	31,4	27,2	35,3
Palkansaajat 3	17,9	18,6	17,9	18,8	22,6	22,4	23,8	26,8	27,3	26,9	28,6
Palkansaajat 4	18,1	21,5	22,2	22,3	25,1	25,1	23,1	30,3	28,4	23,5	32,8
Yrittäjät 1	18,2	19,9	22,5	22,8	27,0	25,9	26,2	28,5	30,7	31,2	34,1
Yrittäjät 2	20,8	17,3	22,0	22,2	27,8	24,4	28,4	30,1	26,8	31,0	28,9
Maanviljelijät 1	11,2	12,8	13,0	14,8	19,8	17,2	16,4	16,1	21,7	17,7	21,7
Maanviljelijät 2	8,7	9,2	8,7	11,0	15,5	11,9	15,0	13,9	13,3	15,8	23,5
Eläkeläiset 1	21,3	17,5	23,0	21,8	25,2	25,3	29,0	27,3	29,9	24,7	35,7
Eläkeläiset 2	19,3	16,9	22,3	19,0	21,8	20,4	16,7	20,6	19,7	21,4	24,0
Muut 1	20,1	18,4	34,4	29,9	38,0	41,4	39,4	41,4	45,6	38,3	49,8
Muut 2	20,7	18,1	29,1	29,4	39,3	26,5	27,1	28,0	32,0	31,8	33,8
Ei verotietuetta	15,2	25,0	50,0	62,0	44,0	68,8	69,6	66,7	56,8	71,7	71,7
Yhteensä	18,0	17,4	20,6	21,4	24,9	25,0	25,6	28,3	29,9	28,0	33,7

Tulonjakotilaston tuloslukuihin eli estimaatteihin sisältyy otannasta aiheutuvaa satunnaisvaihtelua. Tämän satunnaisvaihtelun suuruutta voidaan arvioida estimaatin keskivirheen avulla. Keskivirheen suuruuteen vaikuttavat otoskoko ja muuttujan arvojen vaihtelu otoksessa eli otosvarianssi. Ryhmissä, joissa otokseen on tullut vähän havaintoja, keskivirhe saattaa olla suuri ja tulokset ovat sen vuoksi epävarmoja.

Tilaston taulukoissa ei ole julkaistu tulotietoja, mikäli ryhmään on otoksessa tullut vähemmän kuin 30 kotitaloutta tai tulonsaajakohtaisissa taulukoissa on vähemmän kuin 30 tulonsaajaa. Desiiliryhmien ja tuloluokkien rakennetta kuvaavissa taulukoissa on lukumäärät merkitty sulkuihin, mikäli otoksessa on vähemmän kuin 10 kotitaloutta tai tulonsaajaa. Keskivirheen avulla voidaan tutkimuksen kullekin estimaatille laskea luottamusväli, jolla perusjoukon todellinen arvo on tietyllä luotettavuustasolla (taulukko 4).

**Taulukko 4 Pienituloisuusasteen luottamusvälit ja keskivirhe 1990-2011**

Vuosi	Pienituloisuusaste	95 % luottamusvälin		
		alaraja	yläraja	keskivirhe
1990	10,6	10,0	11,1	0,27
1991	9,9	9,3	10,4	0,27
1992	8,8	8,3	9,4	0,28
1993	7,3	6,7	7,9	0,30
1994	7,5	6,9	8,1	0,30
1995	7,6	7,0	8,3	0,31
1996	8,6	7,9	9,3	0,35
1997	8,5	7,9	9,2	0,34
1998	9,7	9,0	10,5	0,39
1999	9,7	9,0	10,4	0,37
2000	10,5	9,7	11,2	0,39
2001	11,6	10,8	12,4	0,41
2002	11,3	10,5	12,1	0,40
2003	11,1	10,4	11,9	0,37
2004	11,9	11,2	12,5	0,34
2005	12,7	11,9	13,4	0,37
2006	13,1	12,3	13,8	0,39
2007	13,8	13,0	14,6	0,40
2008	13,9	13,0	14,7	0,42
2009	13,2	12,4	14,0	0,40
2010	13,7	12,9	14,6	0,42
2011	13,2	12,5	14,0	0,39

Tulosten laatuun vaikuttavat kadon ja satunnaisvaihtelun lisäksi peittovirheet (kehikkoperusjoukko poikkeaa kohdeperusjoukosta) ja mittausvirheet (tulomuuttujan mitattu arvo poikkeaa sen oikeasta arvosta). Osa näistä virhelähteistä voi tuottaa systemaattisia virheitä. Systemaattisia virheitä voidaan arvioida vertaamalla estimaatteja rekistereistä saataviin, koko väestöä koskeviin tietoihin sekä muiden tilastojen vastaaviin tietoihin. Vertailuja tehdään vuosittain ja niitä voi tiedustella Tilastokeskuksesta.

#### **4 Julkaistujen tietojen ajantasaisuus ja oikea-aikaisuus**

Tulonjakotilastoa tehdään vuosittain. Lopulliset tiedot tilastosta julkaistaan noin puolitoista vuotta tilastovuoden päättymisen jälkeen. Tulo- ja kotitaloustiedot kuvaavat koko vuotta. Subjektivista toimeentuloa kuvaavat tiedot ovat haastatteluajankohdalta, perusjoukkoa kuvaavina estimaatteina ne viittaavat vuoden loppuun.

#### **5 Tietojen saatavuus ja läpinäkyvyys**

Tulonjakotilaston ennakkolliset ja lopulliset tiedot julkaistaan Tilastokeskuksen internet-sivuilla SVT:n Tulot ja kulutus -sarjassa sähköisinä julkistuksina ja katsauksina, pdf-muodossa sekä StatFin-tietokantataulukoina. Tiedot löytyvät osoitteesta [www.tilastokeskus.fi/tulonjakotilasto](http://www.tilastokeskus.fi/tulonjakotilasto).

Mikäli on tarpeen saada verkkosivuilla julkaistuja tietoja tarkempia tilastoja, niitä voi tilata maksullisena toimeksiantona tilaston tekijöiltä sähköpostitse osoitteella [toimeentulo.tilastokeskus@tilastokeskus.fi](mailto:toimeentulo.tilastokeskus@tilastokeskus.fi) tai puhelimitse.

Tilastosta on saatavissa tutkimuskäyttöön suunniteltuja palveluaineistoja. Aineistot ovat maksullisia ja edellyttävät käyttöluvan hakemista. Tulonjakotilaston tietokanta tarjoaa hyvät mahdollisuudet erilaisten selvitysten ja tutkimusten tekoon.

## 6 Tilastojen vertailukelpoisuus

### Tulokäsite

Tulonjakotilaston tulokäsitteenä on EU:n tulo ja elinolotilaston (EU-SILC) mukainen käytettävissä olevat rahatulot vuodesta 2011 alkaen. Käytettävissä olevat rahatulot korvaavat tulonjakotilastossa aiemmin julkaistut käytettävissä olevat tulot tilastoinnin ensisijaisena tulokäsitteenä. Tulonjakotilastoon tuotetaan edelleen tieto laajemmasta, laskennalliset tuloerät sisältävästä käytettävissä olevien tulojen käsitteestä, ja sen näkökulmasta raportoidaan tulevissa julkaisuissa. Käytettävissä olevien tulojen määritelmää on tarkistettu (ks. alla). Mahdollisuus muodostaa määritelmältään täsmälleen aiempaa vastaava sama tulokäsite säilyy tilaston perusaineistossa. Tilastovuoden 2011 julkaisuista alkaen esitettäviin aikasarjoihin on tehty tarvittavat muutokset takautuvasti.

Myös tässä julkaisussa esitettävissä aikasarjoissa ja tietokantataulukoissa on huomioitu tulonjakotilaston tulokäsitteissä aikaisemmin tapahtuneet muutokset, sillä julkaistut tiedot pohjautuvat tulonjakotilaston päivitettyihin aikasarja-aineistoihin. Tulonjakotilaston aikasarjan vertailukelpoisuus on hyvä vuosille 1993–2011, ja pääituloerien kohdalla kohtuullisen hyvä vuodesta 1993 taaksepäin varhempisiin tilastovuosiin.

Tulotiedoissa on tapahtunut aiempina vuosina seuraavia muutoksia, joilla on vaikutusta tietojen vertailukelpoisuuteen. Nämä ovat seuraavat:

- Kotitalouksien käytettävissä olevat rahatulot -käsite uudistettiin vuonna 2011 kansainvälisen käytännön mukaiseksi jättämällä veronalaiset luovutusvoitot sekä niistä maksetut verot rahatulokäsitteen ulkopuolelle.
- Laskennallinen asuntotulo omistusasunnosta tuotetaan edelleen erillisenä tulokomponenttina ja se luetaan edelleen kotitalouden käytettävissä oleviin tuloihin (mutta ei rahatuloihin). Vuonna 2006 tilastossa uudistettiin asuntotulon laskentatapa ottamalla huomioon toisaalta yhtenäiset käytännöt muiden Tilastokeskuksen tilastojen (erityisesti kulutustutkimus ja kansantalouden tilinpito) kanssa ja toisaalta EU:n tulo ja elinolotilastoa (EU-SILC) koskevan asetuksen vaatimukset. Merkittävimmät muutokset liittyvät otoskotitalouksille ositemenetelmällä laskettujen bruttovuokrien ositteiden tarkentumiseen ja omistusasuntojen poistojen käsittelyyn. Ositteissa tilastollisen kuntaryhmituksen mukainen bruttovuokra on korvattu kunnittaisella ja suurimmissa kunnissa osa-alueittaisella tiedolla. Ositekohtaiset bruttovuokra-arvot perustuvat edelleen Tilastokeskuksen vuokratilaston vapaarahoitteisten asuntojen vanhojen ja uusien vuokrasuhteiden keskimääräisiin vuokriin, mutta havaintomääriltään pienten ositteiden vuokra-arvoja on korjattu vanhojen asunto-osakeyhtiömuotoisten asuntojen myyntihinnoilla. Asuntotulosta ei enää omakotiasujilla vähennetä poistoja. (Ks. Tulonjakotilasto, käsitteet ja määritelmät, asuntotulo eli laskennallinen nettovuokra). Uudistetulla menetelmällä laskettu asuntotulo on viety takautuvasti aikasarjatietoihin vuodesta 1993 lähtien, joten tulokäsitteet ovat tältä osin vertailukelpoisia kun tietolähteenä käytetään tulonjakotilaston aikasarja-aineistoa.
- Kotitalouksien välisiin saatuihin tulonsiirtoihin ei vuoden 2006 tulonjakotilastosta lähtien ole laskettu enää kotitalouden saamia raha- tai muita lahjoja. Syynä on yhtenäisyys EU:n tulo- ja elinolotilaston (EU-SILC) tulokäsitteen kanssa. Uusi laskentatapa vähentää kotitalouksien keskimääräisiä käytettävissä olevia tuloja noin 150 euroa kotitaloutta kohti.
- Vuonna 2006 siirryttiin metsätulojen verotuksessa kokonaan myyntituloihin pohjautuvaan verotukseen. Tämän vuoksi metsätulojen käsittely on muuttunut myös tulonjakotilastossa. Metsätalouden tulot perustuvat nyt kokonaan verotietoihin puunmyyntituloista eikä täydentäviä tietoja enää kysytä haastattelussa. Metsätalouden kustannukset arvioidaan prosenttiosuutena metsän myyntituloista, kun ne aiemmin laskettiin haastattelutietoihin perustuvalla regressiomallilla.
- Tulonjakotilaston tulokäsitteiden vertailtavuutta vaikeuttaa myös vuoden 2005 osinkoverouudistus, jossa luovuttiin yhtiöveron hyvityksestä. Ennen verouudistusta yhtiöveron hyvitys luettiin tuloksi osinko-, tuotannon tekijä- ja bruttotuloihin. Koska yhtiöveron hyvitys sisältyi myös maksettuihin tulonsiirtoihin, verouudistuksella ei kuitenkaan ole vaikutusta käytettävissä olevan tulon vertailtavuuteen. Tulonjakotilaston aikasarjatiedostoihin verouudistuksesta johtuvat muutokset on korjattu vuosille 1993–2004.

## Luokitukset ja menetelmät

Tulonjakotilastossa on vuonna 2011 otettu käyttöön uusi ammattiluokitus (Ammattiluokitus 2010). Se pohjautuu kansainvälisen ammattiluokituksen ISCO-08 luokituksen uudistukseen. Ammattiluokitusta käytetään apuna sosioekonomisen aseman luokituksessa. Uudistuksen vaikutus tulonjakotilastossa julkaistuihin sosioekonomisen aseman mukaisiin aikasarjatietoihin ei ole merkitsevä.

Tulonjakotilastoissa on vuodesta 2002 lähtien käytetty suuralueluokitusta (NUTS 2), joka on 11.7.2003 voimaan tulleen suosituksen mukainen.

Subjektiivisen toimeentulon tilastoinnissa on tuloyhmien luokitteluun käytetty tulonjakotilaston vuositilastosta poiketen käytettävissä olevien tulojen ja käytettävissä olevien rahatulojen kvinttiiryhmiä. Tuloryhmät perustuvat henkilöpainotukseen. Kvinttiiryhmät on muodostettu henkilöiden kesken kotitalouden kulutusyksikköä kohti lasketun käytettävissä olevien tulojen ja rahatulojen mukaan. Kulutusyksiköt perustuvat OECD:n muunnettuun kulutusyksikköasteikkoon.

Subjektiivisen toimeentulon tilastoinnissa luokittelutietona käytetty kotitalouden pääasiallinen tulolähde on johdettu kotitalouden bruttotulojen suurimmasta tulokomponentista ja -erästä: tuotannontekijätulot palkkatuloina, yrittäjätuloina tai omaisuustuloina, saadut tulonsiirrot ansioeläkkeinä, kansaneläkkeinä, muina sosiaalietuuksina, sosiaaliavustuksina tai muina tulonsiirtoina.

Subjektiivisen toimeentulon tilastoinnissa luokittelevana tietona on käytetty lisäksi asumismenojen tulo-osuuksien mukaisia ryhmiä. Ne perustuvat kotitalouksien maksamien nettomääräisten asumismenojen (pl. asuntolainan korkojen verovähennysetuus) osuuteen käytettävissä olevista rahatuloista (pl. tulonsiirtoina saadut asumistuet). Samoin luokittelevana tietoa on käytetty tietoa kotitalouksien velallisuudesta.

## 7 Selkeys ja eheys/yhtenäisyys

Hallinnollisista rekistereistä koottu **tulonjaon kokonaistilasto** kuvaa rekisterikotitalouksien (asuntokuntien) vuosituloja ja niiden jakautumista erityisesti aluenäkökulmasta. Tilastoyksikkönä käytetty asuntokunta (ns. rekisterikotitalous) poikkeaa hieman tulonjakotilaston kotitalouskäsitteestä. Koska tulonjaon kokonaistilaston tulokäsite perustuu vain rekisteritietoihin, se ei sisällä laskennallisia tuloeria eikä eritä tuloja, joista saadaan tietoa vain haastatteleamalla (mm. asuntotulo, lähdeveron alaiset korkotulot ja kotitalouksien väliset tulonsiirrot). Tulonjaon kokonaistilaston käsitteet esimerkiksi tulojen osalta eivät täysin täytä kansainvälisiä suosituksia. Tilastojen tiedot saattavat erota myös otanta- ja tuotantomenetelmistä johtuvista syistä.

Tulonjakotilaston ja **kulutustutkimuksen** välillä ei ole merkittäviä käsitteellisiä eroja. Molemmat noudattavat kansainvälisten suositusten mukaista käytettävissä olevan tulon määrittelyä. Kulutustutkimuksen tulokäsite perustuu pääasiassa rekisteritietoihin eikä sisällä eritä tuloja, joista saadaan tietoa vain haastatteleamalla. Tärkeimpiä tällaisia tuloeria ovat lähdeveron alaiset korkotulot ja kotitalouksien väliset tulonsiirrot (mm. saatu elatusapu). Edellä mainittujen seikkojen lisäksi tilastojen tiedot saattavat erota otanta- ja tuotantomenetelmistä johtuvista syistä.

Verotustietoihin perustuvasta **veronalaiset tulot -tilastosta** saadaan tiedot luonnollisten henkilöiden veronalaisista tuloista, vähennyksistä ja veroista. Sen kuvaama ilmiöalue on suppeampi kuin tulonjakotilaston. Veronalaiset tulot -tilastosta ei saada kotitalouskohtaisia tietoja, vaan tilastoyksikkö on tulonsaaja tai aviopari. Sen ulkopuolelle jää myös osa kotitalouksien saamista yrittäjä- ja omaisuustuloista (mm. lähdeveron alaiset korkotulot) sekä tulonsiirroista (mm. osa kansaneläkkeistä sekä tapaturmavahinkoturvaan perustuvista etuuksista, sotilasvammalakiin perustuvat eläkkeet, asumistuet, toimeentulotuki sekä lapsilisät).

Tulonjakotilasto kuvaa kotitaloussektorin tuloja ja tulonsiirtoja ja on siten **kansantalouden tilinpidon kotitaloussektorin tulo- ja tulonkäyttötilin** laajennus. Verrattaessa tulonjakotilaston koko maan tulosummaa kansantalouden tilinpidon tulo- ja tulonkäyttötilin eriin on otettava huomioon erot sektorin rajaamisessa, eräissä määritelmässä ja tilastojen laatimismenetelmässä. Erojen johdosta kansantalouden tilinpidon ja tulonjakotilaston luvut esimerkiksi kotitalouksien käytettävissä olevan tulon vuosimuutoksista saattavat erota tuntuvastikin toisistaan.

Tulonjakotilaston perusjoukon muodostavat yksityiset kotitaloudet. Kansantalouden tilinpidossa kotitaloussektoriin luetaan myös ns. laitotaloudet. Vuonna 2003 kansantalouden tilinpidon aikasarjoja tarkistettiin siten, että kotitaloussektoriin luetaan myös asunto-osakeyhtiöt siltä osin kuin kotitaloudet ovat asunto-osakkeiden omistajia (eli suurimmalta osin). Tulonjakotilaston ja kansantalouden tilinpidon väliset käsitteelliset erot on kuvattu täsmällisemmin tulonjakotilaston vuositilaston laatuselosteessa.

### Lisätietoja

Hannele Sauli 09 1734 3497

Kaisa-Mari Okkonen 09 1734 3408

Vastaava tilastojohtaja:

Riitta Harala

toimeentulo.tilastokeskus@tilastokeskus.fi

www.tilastokeskus.fi

Lähde: Tulonjakotilasto 2011, Tilastokeskus

Asiakaspalaute: [www.tilastokeskus.fi/palaute](http://www.tilastokeskus.fi/palaute)

---

Tietopalvelu, Tilastokeskus  
puh. 09 1734 2220  
[www.tilastokeskus.fi](http://www.tilastokeskus.fi)

Julkaisutilaukset, Edita Publishing Oy  
puh. 020 450 05  
[asiakaspalvelu.publishing@edita.fi](mailto:asiakaspalvelu.publishing@edita.fi)  
[www.editapublishing.fi](http://www.editapublishing.fi)

ISSN 1796-0479  
= Suomen virallinen tilasto  
ISSN 1795-8121 (pdf)