

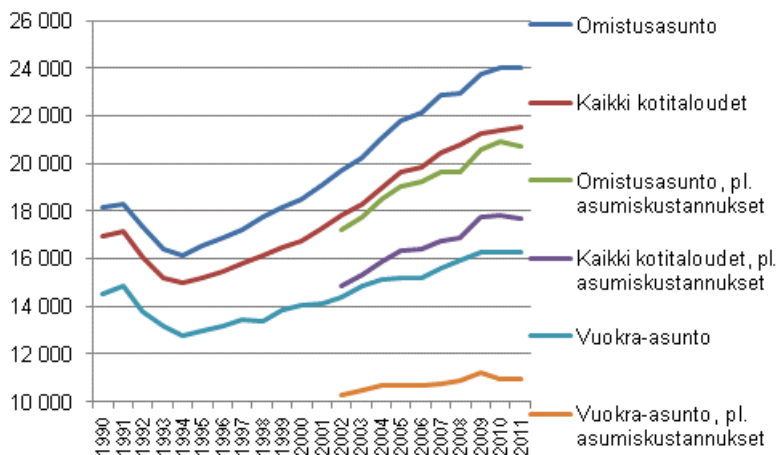
Tulonjakotilasto 2011

Tulot, asuminen ja asumismenot

Omistusasunnoissa ja vuokra-asunnoissa asuvien tulotasoissa ei muutosta vuonna 2011

Omistus- ja vuokra-asunnoissa asuvien kotitalouksien välinen tuloero pysyi samana vuonna 2011. Kotitalouden kulutusyksikköä kohti laskettujen käytettävissä olevien rahatulojen mediaani oli omistusasunnoissa asuvilla 24 006 euroa ja vuokra-asunnoissa asuvilla 16 245 euroa vuonna 2011. Tulot olivat samansuuruiset kuin vuotta aikaisemmin. Kaikkien kotitalouksien mediaanitulot olivat 21 534 euroa vuonna 2011. Tiedot ilmenevät Tilastokeskuksen tulonjakotilastosta.

Kotitalouksien reaalitytulot ja reaalitytulot pois lukien asumiskustannukset vuosina 1990–2011, tulokäsité: kotitalouden käytettävissä oleva rahatulo kulutusyksikköä kohden, mediaani



Asumiskustannusten aikasarjatiedot ovat vuodesta 2002 lähtien.

Omistusasunnoissa asuvien kotitalouksien tulot ovat kehittyneet paremmin kuin vuokra-asunnoissa asuvilla kotitalouksilla 1990-luvun puolivälistä lähtien lähes yhtäjaksoisesti. Vuodesta 1995 vuoteen 2011 kotitalouksien kulutusyksikköä kohti laskettujen eli ekvivalenttien käytettävissä olevien rahatulojen mediaani kasvoi reaalisesti 45 prosenttia omistusasunnoissa ja 25 prosenttia vuokralla asuvilla kotitalouksilla. Vuonna 2011 tulot eivät kasvaneet kummallakaan ryhmällä.

Kotitalouksien asumiskustannukset olivat keskimäärin 18,2 prosenttia käytettävissä olevista rahatuloista vuonna 2011. Omistusasunnoissa asuvilla kotitalouksilla asumiskustannusten keskimääräinen tulo-osuus oli 14,1 prosenttia vuonna 2011. Osuus oli suurempi kuin edellisvuonna, jolloin se oli 13,3 prosenttia. Vuokra-asunnoissa asuvilla kotitalouksilla asumiskustannusten tulo-osuus pysytteli sitä vastoin lähes samana. Se oli keskimäärin 26,7 prosenttia vuonna 2011, kolmen prosentin kymmenyksen suurempi kuin vuotta aikaisemmin. Omistusasunnoissa asuvista kotitalouksista 3,1 prosentilla ja vuokralla asuvista kotitalouksista 12,6 prosentilla asumiskustannusten tulo-osuus ylitti 40 prosenttia. Kotitalouksissa yhteensä näin suuret asumiskustannukset olivat 6,1 prosentilla. Määrä kasvoi edellisvuodesta (5,5 % vuonna 2010).

Vuokralla asuvien tulotaso oli 67,7 prosenttia omistusasunnoissa asuvien kotitalouksien tulotasosta vuonna 2011 ryhmien mediaanituloilla mitattuna. Asumiskustannusten maksamisen jälkeen kotitalouden kulutusyksikköä kohti laskettujen käytettävissä olevien rahatulojen mediaani oli vuokralla asuvilla 11 008 euroa, mikä oli 53,1 prosenttia omistusasunnoissa asuvien kotitalouksien mediaanitulosta (20 741 euroa) vuonna 2011. Vuonna 2010 vuokralla asuvien tulotaso oli 52,3 prosenttia omistusasunnoissa asuvien kotitalouksien tulotasosta.

Sisälllys

1. Asunnon hallintasuhde ja kotitalouksien tulokehitys.....	4
2. Asumiskustannusten tulo-osuudet.....	5
3. Suuren asumiskustannusrasitteen kotitaloudet.....	9

Taulukot

Taulukko 1. Asumiskustannukset käytettävissä olevista rahatuloista (%) kotitalouden elinvaiheen ja tulokymmenysryhmän mukaan vuonna 2011.....	8
---	---

Liitetaulukot

Liitetaulukko 1. Asunnon hallintasuhde tulokymmenysryhmän mukaan vuonna 2011.....	11
Liitetaulukko 2. Asunnon hallintasuhde kotitalouden elinvaiheen mukaan vuonna 2011.....	11
Liitetaulukko 3. Kotitalouksien asumiskustannus- ja asumismenoindikaattoreita asunnon hallintasuhteen ja suuralueen mukaan vuonna 2011.....	12
Liitetaulukko 4. Kotitalouksien asumismeno- ja kustannusindikaattoreita kotitalouden elinvaiheen mukaan vuonna 2011.....	13

Kuviot

Kuvio 1. Kotitalouksien reaalitytulot asunnon hallintasuhteen ja viitehenkilön ammatissa toimivuuden mukaan vuosina 1990–2011, tulokäsite: kotitalouden käytettävissä oleva rahatulo kulutusyksikköä kohden, mediaani.....	4
Kuvio 2. Asumiskustannukset (%) käytettävissä olevista rahatuloista tulokymmenysryhmän mukaan vuonna 2011, brutto- ja nettomääräiset asumiskustannukset, keskiarvo.....	5
Kuvio 3. Asumiskustannukset (%) käytettävissä olevista rahatuloista asunnon hallintasuhteen mukaan vuosina 2002–2011, nettomääräiset asumiskustannukset, keskiarvo.....	6
Kuvio 4. Asumiskustannukset (%) käytettävissä olevista rahatuloista suuralueen ja asunnon hallintasuhteen mukaan vuonna 2011, nettomääräiset asumiskustannukset, keskiarvo.....	6
Kuvio 5. Asumismenot (%) käytettävissä olevista rahatuloista kotitalouden elinvaiheen mukaan vuonna 2011, nettomääräiset asumismenot, keskiarvo.....	7
Kuvio 6. Kotitaloudet (%) asumiskustannusten tulo-osuuksien mukaisissa ryhmissä vuosina 2002–2011.....	9
Kuvio 7. Henkilöt (% kaikista henkilöistä), joiden kotitalouksissa asumiskustannukset ovat rasitteena, tulokymmenysryhmän mukaan vuosina 2002–2011.....	10
Laatuseloste: tulonjakotilasto.....	14

1. Asunnon hallintasuhde ja kotitalouksien tulokehitys

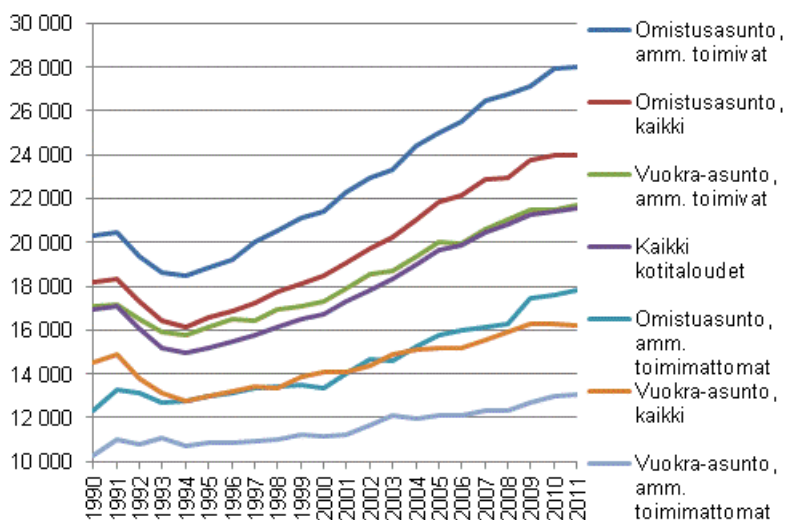
Kotitalouksista 68,1 prosenttia asui omistusasunnoissa ja 31,0 prosenttia vuokra-asunnoissa vuonna 2011. Noin 1 prosentilla oli jokin muu asunnon hallintasuhde. Omistusasunnoissa asuvat ovat yleisemmin keskituloja suurituloisempia kuin vuokralla asuvat kotitaloudet. Suurin osa vuokralla asuvista kotitalouksista, noin 58 prosenttia vuonna 2011, kuuluu kolmeen pienituloisimpaan tulokymmenensryhmään. (Liitetaulukko 1.)

Kotitalouden kulutusyksikköä kohti laskettujen eli ekvivalenttien käytettävissä olevien rahatulojen mediaani oli 24 006 euroa omistusasunnoissa ja 16 245 euroa vuokralla asuvilla kotitalouksilla vuonna 2011. Mediaanilla mitatut tulot olivat sekä asunnon omistajilla että vuokralaisilla samansuuruiset kuin edeltävänä vuonna. (Kuvio 1.) Ekvivalentit käytettävissä olevat rahatulot olivat keskiarvolla mitattuna ryhmien mediaanituloja suuremmat, eli omistusasunnoissa asuvilla keskimäärin 26 720 euroa, ja vuokralla asuvilla keskimäärin 18 279 euroa vuonna 2011. Keskiarvotulojen tasot pysyttelivät samoina vuonna 2011 kuin vuotta aikaisemmin.

Pitkällä aikavälillä omistusasunnoissa ja vuokralla asuvien kotitalouksien väliset tuloerot ovat syventyneet tuloryhmien välisten tuloerojen yleisen kehityksen mukaisesti (Tulonjakotilasto 2011). Kun tulot kääntyivät kasvuun 1990-luvun puolivälissä, alkoivat omistusasunnoissa ja vuokralla asuvien kotitalouksien väliset tuloerot kasvaa samalla voimakkaammin. Vuodesta 1995 vuoteen 2011 omistusasuntokotitalouksien mediaanilla mitattu tulotaso nousi reaalisesti 45 prosenttia ja vuokralla asuvien kotitalouksien 25 prosenttia. Tuloerojen kasvu on ollut lähes yhtäjaksoista lukuun ottamatta 2000-luvun jälkipuoliskolta seurannutta hidastuneen tulokehityksen vaihetta, jolloin vuokralla asuvien kotitalouksien tulotaso on pysytellyt noin 68–69 prosentissa omistusasujien tulotasosta. Vuonna 2011 vuokralla asuvien tulotaso verrattuna omistusasujiin oli sama, vajaa 68 prosenttia, kuin vuonna 2010. Tilastojakson alussa vuonna 1990 vastaava osuus oli vielä 80 prosenttia.

Kuviossa 1 on esitetty omistusasunnoissa ja vuokralla asuvien kotitalouksien tulot kotitalouden viitehenkilön ammatissa toimivuuden mukaan. Tulotaso on korkein ammatissa toimivilla: ekvivalenttien käytettävissä olevien rahatulojen mediaani oli omistusasunnoissa asuvilla 28 030 euroa ja vuokralla asuvilla kotitalouksilla 21 680 euroa vuonna 2011. Ammatissa toimimattomien tulotaso on huomattavasti matalampi: omistusasunnoissa asuvilla ekvivalenttien käytettävissä olevien rahatulojen mediaani oli 17 787 euroa ja vuokra-asunnoissa asuvilla kotitalouksilla 13 090 euroa vuonna 2011. Ammatissa toimimattomiin kuuluu lähinnä eläkeläisiä, opiskelijoita ja työttömiä. Vuokralla asuvien ja ammatissa toimimattomien kotitalouksien tulokehitys on ollut kaikkein heikointa. Ryhmän tulot ovat kasvaneet reaalisesti 21 prosenttia 1990-luvun puolivälistä vuoteen 2011.

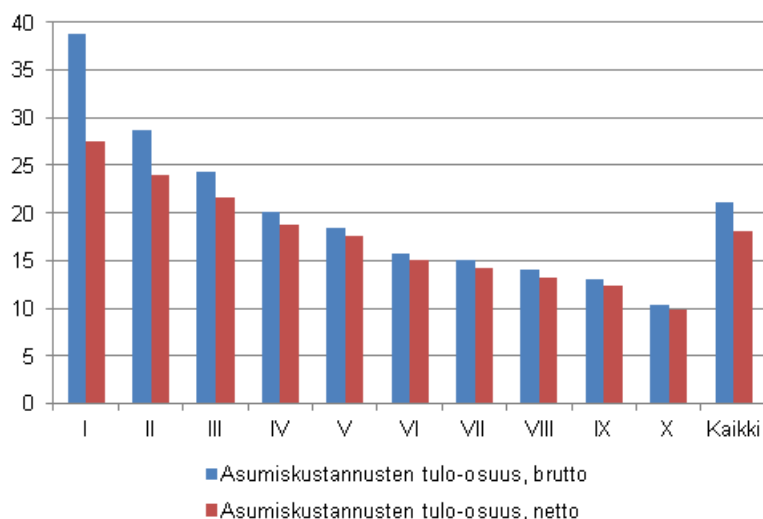
Kuvio 1. Kotitalouksien reaalitytulot asunnon hallintasuhteen ja viitehenkilön ammatissa toimivuuden mukaan vuosina 1990–2011, tulokäsite: kotitalouden käytettävissä oleva rahatulo kulutusyksikköä kohden, mediaani



2. Asumiskustannusten tulo-osuudet

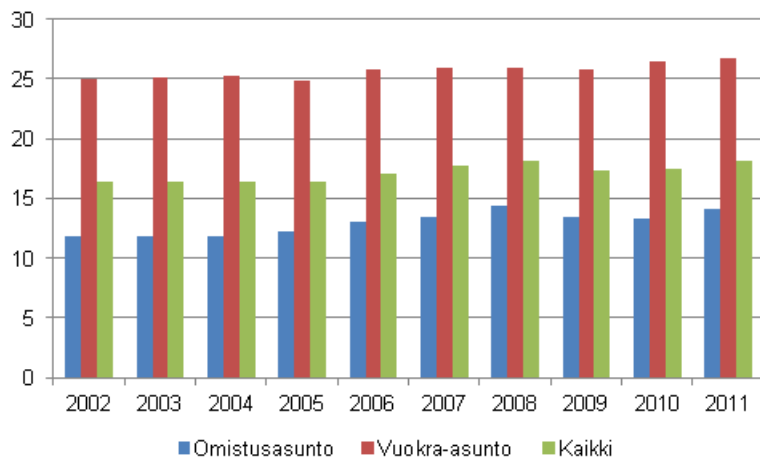
Asumiskustannusten osuus käytettävissä olevista rahatuloista, asumiskustannusten tulo-osuus, on sitä pienempi, mitä korkeampi kotitalouden tulotaso on (kuvio 2). Asumiskustannuksiin luetaan kotitalouden varsinaisen asunnon käyttömenot, asuntolainan korot ja kiinteistövero. Asumistuet saatuina tulonsiirtoina ja asuntolainan korkojen verovähennysetuutena pienentävät bruttomääräisiä asumiskustannuksia suhteellisesti eniten pienituloisimmissa tuloryhmissä. Asumistukien määrä on suurempi kolmessa alimmassa tulokymmenysryhmässä kuin kotitalouksissa keskimäärin. Tuloryhmien väliset erot nettomääräisten asumiskustannusten tulo-osuuksissa ovat silti merkittävät. Pienimpään tulokymmenysryhmään kuuluvien kotitalouksien asumiskustannukset olivat 27,5 prosenttia, ja toiseksi pienimpään tulokymmenysryhmään kuuluvien 23,9 prosenttia käytettävissä olevista rahatuloista vuonna 2011. Vielä neljännessä tulokymmenysryhmässä kotitalouden nettomääräisten asumiskustannusten tulo-osuus oli 18,7 prosenttia, eli enemmän kuin kaikkien kotitalouksien keskimäärä, joka oli 18,2 prosenttia vuonna 2011. (Kuvio 2.) Pienituloisimmissa tulokymmenysryhmässä kotitalouden käytettävissä olevat rahatulot asumiskustannusten maksamisen jälkeen olivat keskimäärin 6 322 euroa ja toisessa tulokymmenysryhmässä 10 076 euroa kulutusyksikköä kohti vuonna 2011. Kaikilla kotitalouksilla ne olivat 19 996 euroa vuonna 2011. (Tulonjakotilaston tietokantataulukko 6.)

Kuvio 2. Asumiskustannukset (%) käytettävissä olevista rahatuloista tulokymmenysryhmän mukaan vuonna 2011, brutto- ja nettomääräiset asumiskustannukset, keskiarvo



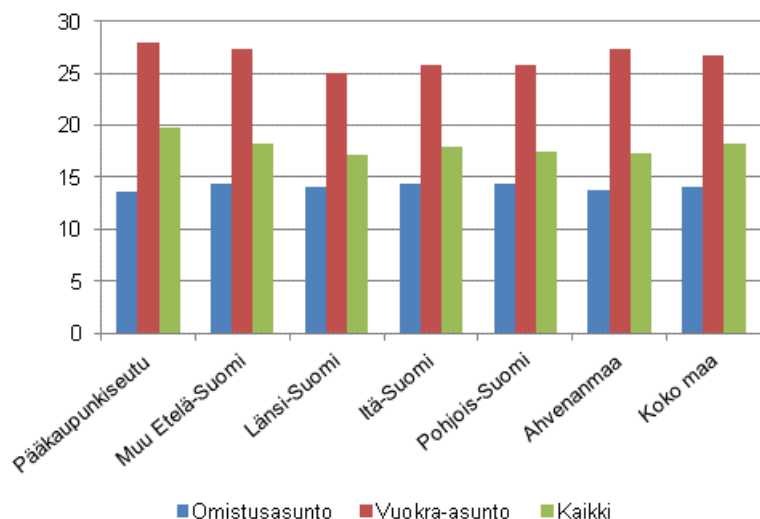
Nettomääräisten asumiskustannusten tulo-osuus oli omistusasunnoissa asuvilla kotitalouksilla keskimäärin 14,1 prosenttia ja vuokra-asunnoissa asuvilla 26,7 prosenttia vuonna 2011. Asumiskustannusten tulo-osuus oli omistusasunnoissa asuvilla kotitalouksilla hieman suurempi kuin vuotta aikaisemmin (13,3 %), ja lähes yhtä korkea kuin vuonna 2008 (14,4 %). Vuokra-asunnoissa asuvilla kotitalouksilla asumiskustannusten tulo-osuus on pysytellyt noin 26–27 prosentissa vuodesta 2007 lähtien, noin yhden prosenttiyksikön suurempana kuin aiemmin 2000-luvulla. Vuonna 2011 prosenttiosuus oli vain hieman, kolme prosentin kymmenystä suurempi kuin edellisvuonna. (Kuvio 3.)

Kuvio 3. Asumiskustannukset (%) käytettävissä olevista rahatuloista asunnon hallintasuhteen mukaan vuosina 2002–2011, nettomääräiset asumiskustannukset, keskiarvo



Asumiskustannukset olivat suurimmat vuokralla asuvilla kotitalouksilla Etelä-Suomen suuralueella (kuvio 4). Vuokralla asuvien nettomääräisten asumiskustannusten tulo-osuus oli 28,0 prosenttia pääkaupunkiseudulla ja 27,3 prosenttia muualla Etelä-Suomessa vuonna 2011. Länsi-Suomessa vuokralla asuvien kotitalouksien asumiskustannusten tulo-osuus oli pieni, keskimäärin 25,0 prosenttia vuonna 2011. Pääkaupunkiseudulla omistusasunnoissa asuvien kotitalouksien asumiskustannukset olivat sen sijaan hieman pienemmät, 13,6 prosenttia käytettävissä olevista rahatuloista, kuin muualla Etelä-Suomessa tai muilla suuralueilla.

Kuvio 4. Asumiskustannukset (%) käytettävissä olevista rahatuloista suuralueen ja asunnon hallintasuhteen mukaan vuonna 2011, nettomääräiset asumiskustannukset, keskiarvo



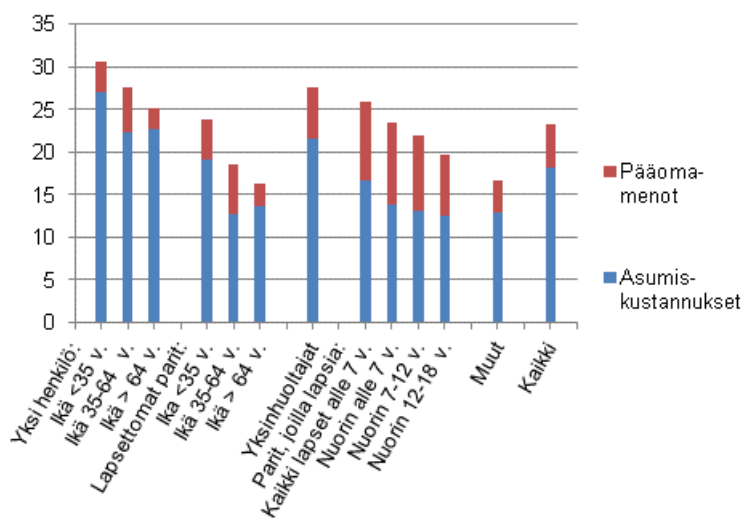
Kotitalouksien kulutusyksikköä kohden laskettujen asumiskustannusten jälkeisten käytettävissä olevien rahatulojen mediaani oli omistusasunnoissa asuvilla 20 741 euroa ja vuokralla asuvilla kotitalouksilla 11 008 euroa vuonna 2011 (liitetaulukko 3). Kaikilla kotitalouksilla asumiskustannusten jälkeisten ekvivalenttien käytettävissä olevien rahatulojen mediaani oli 17 706 euroa vuonna 2011. Suuralueen mukaan asumiskustannusten maksamisen jälkeinen tulotaso oli omistusasunnoissa asuvilla kotitalouksilla korkein Ahvenanmaalla (mediaani 22 503 euroa) ja Etelä-Suomessa (mediaani 21 795 euroa), matalin Itä-Suomessa (mediaani 18 882 euroa) vuonna 2011. Pääkaupunkiseudun omistusasunnoissa asuvien kotitalouksien asumiskustannusten jälkeinen tulotaso oli kaikkein korkein, ekvivalenttien käytettävissä

olevien rahatulojen mediaani oli 25 492 euroa vuonna 2011. Vaikka vuokralla asuvien kotitalouksien asumiskustannukset olivat suurimmat Etelä-Suomessa, oli niiden maksamisen jälkeinen tulotaso silti korkeampi kuin vuokralla asuvilla kotitalouksilla muilla suuralueilla Ahvenanmaata lukuun ottamatta. Vuokralla asuvien asumiskustannusten jälkeisten ekvivalenttien käytettävissä olevien rahatulojen mediaani oli 12 216 euroa Etelä-Suomessa ja 14 181 euroa pääkaupunkiseudulla. Muualla vuokralla asuvien kotitalouksien asumiskustannusten jälkeinen tulotaso vaihteli Itä-Suomen 9 202 eurosta Länsi-Suomen 10 099 euroon vuonna 2011.

Kotitalouden elinvaiheen mukaan asumiskustannusten tulo-osuus oli keskimääräistä suurempi yhden henkilön, alle 35-vuotiaiden lapsettomien parien ja yksinhuoltajien kotitalouksissa (kuvio 5). Yhden henkilön kotitalouksista nettomääräisten asumiskustannusten tulo-osuus oli pienin, 22,2 prosenttia 35–64-vuotiailla, ja suurin, 27,1 prosenttia, alle 35-vuotiailla vuonna 2011. Yksinhuoltajien kotitalouksissa nettomääräisten asumiskustannusten tulo-osuus oli 21,5 prosenttia vuonna 2011. Pienituloisimmissa tuloryhmissä (tulokymmenysryhmät I–II) asumiskustannusten tulo-osuus oli näiden väestöryhmien lisäksi suhteellisen suuri lapsettomien 35–64-vuotiaiden parien kotitalouksissa. Vuonna 2011 asumiskustannukset olivat enemmän kuin neljännes käytettävissä olevista rahatuloista pienituloisimmilla alle 65-vuotiaiden yhden henkilön ja lapsettomien parien kotitalouksissa. Vain hieman keskimääräistä pienempi oli asumiskustannusten tulo-osuus pienituloisten yksinhuoltajien ja 65 vuotta täyttäneiden yhden henkilön kotitalouksissa, samoin parien lapsiperheissä. Asumiskustannukset pienenevät tulotason noustessa. Silti yhden henkilön ja yksinhuoltajien nettomääräiset asumiskustannukset olivat tulotasoon nähden suhteellisen korkeat vielä keskituloisissakin tuloryhmissä (tulokymmenysryhmät V–VI). (Taulukko 1.)

Nettomääräisten asumismenojen tulo-osuus, sisältäen asumiskustannusten lisäksi varsinaista asuntoa koskevat pääomamenot, oli kotitalouksissa keskimäärin 23,2 prosenttia vuonna 2011. Omistusasunnoissa asuvilla kotitalouksien asumismenojen tulo-osuus oli keskimäärin 21,2 prosenttia, joka on merkittävästi pienempi kuin vuokra-asunnoissa asuvilla kotitalouksilla (27,3 %). Pääomamenot lisäävät asumismenoja etenkin parien lapsiperheissä, ja etenkin pienten lasten perheissä, joissa asuntovelkaisuus on yleistä (liitetaulukko 2). Parien kotitalouksissa, joissa kaikki lapset ovat alle 7-vuotiaita lapsia, nettomääräisten asumismenojen tulo-osuus oli 25,9 prosenttia. Tulo-osuus on silti pienempi kuin yhden henkilön, sekä alle 35-vuotiaiden (30,6 %) että 35–64-vuotiaiden (27,5 %) kotitalouksissa, ja yksinhuoltajan kotitalouksissa (27,5 %) vuonna 2011.

Kuvio 5. Asumismenot (%) käytettävissä olevista rahatuloista kotitalouden elinvaiheen mukaan vuonna 2011, nettomääräiset asumismenot, keskiarvo



Taulukko 1. Asumiskustannukset käytettävissä olevista rahatuloista (%) kotitalouden elinvaiheen ja tulokymmenryhmän mukaan vuonna 2011

Kotitalouden elinvaihe	Tulokymmenys				
	I-II	III-IV	V-VI	VII-X	Kaikki
Yhden hengen taloudet	27,2	25,1	20,3	16,1	23,5
- Yhden hengen talous, ikä alle 35 v	32,6	26,1	23,9	17,3	27,1
- Yhden hengen talous, ikä 35–64 v	27,2	27,3	19,2	16,2	22,2
- Yhden hengen talous, ikä yli 64 v	24,6	23,2	18,5	13,9	22,8
Lapsettomat parit	22,9	16,7	14,8	11,6	14,4
- Lapsettomat parit, ikä alle 35 v	27,1	21,4	19,1	14,9	19,0
- Lapsettomat parit, ikä 35–64 v	26,0	17,1	13,4	10,7	12,8
- Lapsettomat parit, ikä yli 64 v	16,3	14,8	14,2	10,8	13,7
Yksinhuoltajataloudet	24,0	22,9	20,6	13,8	21,5
Parit, joilla lapsia	21,8	17,5	13,7	10,9	14,0
- Parit, joilla lapsia, kaikki alle 7 v	23,3	20,4	16,5	12,2	16,6
- Parit, joilla lapsia, nuorin alle 7 v.	19,9	15,3	13,0	11,1	13,9
- Parit, joilla lapsia, nuorin 7–12 v	23,6	17,1	13,0	10,9	13,1
- Parit, joilla lapsia, nuorin 13–17 v	23,0	17,0	12,5	9,7	12,6
- Parit, joilla lapsia, sekä alle että yli 18 v	17,4	12,7	10,4	9,1	11,0
Muut taloudet	20,3	14,9	12,5	9,6	12,8
Kaikki kotitaloudet	25,8	20,3	16,4	12,3	18,2

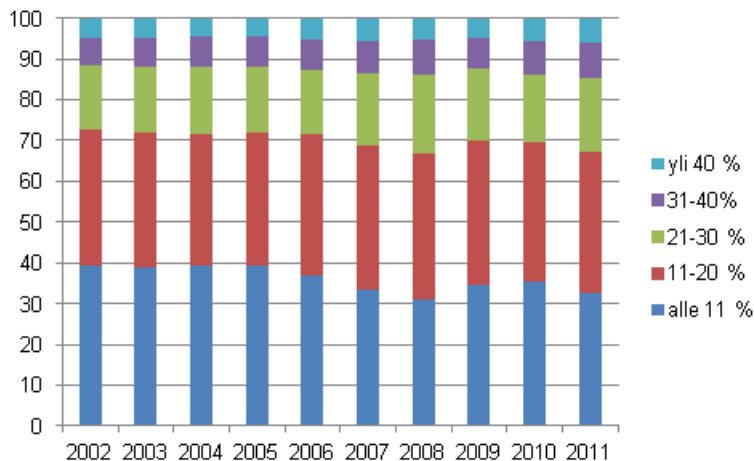
3. Suuren asumiskustannusrasitteen kotitaloudet

Suuret asumiskustannukset rasittivat 6,1 prosenttia kotitalouksista ja 4,1 prosenttia henkilöistä vuonna 2011. Asumiskustannukset ovat suuri rasite silloin, kun niihin nettomääräisinä kuluu yli 40 prosenttia kotitalouden käytettävissä olevista rahatuloista. Määritelmää käytetään EU:n tulo- ja elinolotilastossa (EU-SILC). Matalammalla raja-arvolla, yli 30 prosenttia käytettävissä olevista rahatuloista, olivat asumiskustannukset rasite kaikkiaan 14,8 prosentille kotitalouksista vuonna 2011. Näissä kotitalouksissa asui 10,5 kaikista henkilöistä vuonna 2011. Sekä kotitalouksien, joissa asumiskustannukset ovat rasite, että niihin kuuluvien henkilöiden lukumäärä on kääntynyt kasvuun viime vuosikymmenen jälkipuoliskolla eri raja-arvoilla (asumiskustannusten tulo-osuus 30%, 40 %). Vuonna 2005 kotitalouksista 11,8 prosentilla asumiskustannukset ylittivät 30 prosenttia käytettävissä olevista rahatuloista siten, että 7,2 prosentilla ne olivat 31–40 prosenttia ja 4,6 prosentilla yli 40 prosenttia. Vastaavasti kotitaloudet, joilla asumiskustannukset ovat alle 11 prosenttia käytettävissä olevista rahatuloista, ovat vähentyneet. Näitä kotitalouksia oli vuonna 2005 vielä 39,5 prosenttia ja vuonna 2011 32,5 prosenttia kaikista kotitalouksista. (Kuvio 6.)

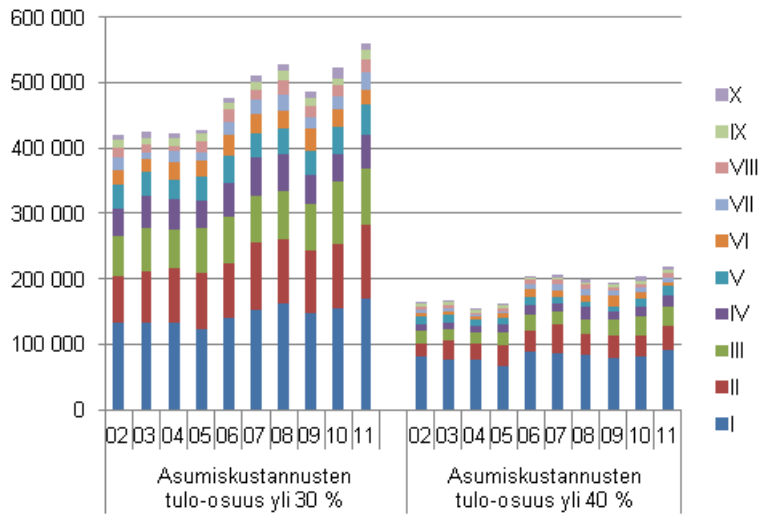
Vuoden 2009 käänteen jälkeen, jolloin suurten asumiskustannusten rasittamissa kotitalouksissa (tulo-osuus yli 40 %) asuvia henkilöitä oli vain vähän enemmän kuin vuonna 2006, on lukumäärä kasvanut edelleen vuosina 2010 ja 2011. Vuodesta 2005 vuoteen 2011 näiden henkilöiden lukumäärä kasvoi 35 prosenttia ja vuonna 2011 yli 7 prosenttia. Suurten asumiskustannusten rasittamissa kotitalouksissa asui kaikkiaan 218 095 henkilöä vuonna 2011. Henkilöistä yli puolet (59,2 %) kuului kahteen pienituloisimpaan ja neljä viidestä (79,7 %) neljään pienituloisimpaan tulokymmenysryhmään. (Kuvio 7.)

Kun otetaan huomioon lisäksi ne kotitaloudet, joiden asumiskustannukset ovat 31–40 prosenttia käytettävissä olevista rahatuloista, asui suuren asumiskustannusrasitteen (tulo-osuus yli 30 %) kotitalouksissa yhteensä 558 829 henkilöä vuonna 2011. Määrä kasvoi lähes 30,6 prosentilla vuodesta 2005 ja lähes 7 prosentilla vuodesta 2010 vuoteen 2011.

Kuvio 6. Kotitaloudet (%) asumiskustannusten tulo-osuuksien mukaisissa ryhmissä vuosina 2002–2011



Kuvio 7. Henkilöt (% kaikista henkilöistä), joiden kotitalouksissa asumiskustannukset ovat rasitteena, tulokymmenensyryhmän mukaan vuosina 2002–2011



Liitetaulukot

Liitetaulukko 1. Asunnon hallintasuhde tulokymmenysryhmän mukaan vuonna 2011.

Tulokymmenys ¹⁾	Kotitalouksia (lkm)		Asunnon hallintasuhde (%)					
	Otoksessa	Perusjoukossa, 1 000	Omistusasunto	-Velaton omistusasunto	-Velkainen omistusasunto	Vuokra-asunto	Muu	Yhteensä
I pienituloisin (10 %)	1 098	362,8	42,9	35,3	7,6	54,7	2,4	100,0
II	931	316,0	47,9	37,8	10,0	50,5	1,7	100,0
III	907	255,7	59,6	37,2	22,3	39,5	0,9	100,0
IV	950	240,1	65,4	39,6	25,8	34,1	0,6	100,0
V	947	238,1	71,9	38,2	33,7	27,8	0,3	100,0
VI	955	224,7	75,4	36,3	39,1	23,8	0,9	100,0
VII	946	228,4	79,0	29,4	49,5	20,2	0,8	100,0
VIII	1 015	228,7	83,1	30,7	52,4	16,4	0,5	100,0
IX	1 088	230,0	86,3	31,3	55,1	13,2	0,4	100,0
X suurituloisin (10 %)	1 470	246,3	91,2	40,6	50,5	8,7	0,2	100,0
Kaikki kotitaloudet	10 307	2571,0	68,1	35,8	32,3	31,0	1,0	100,0

1) Tulokymmenysryhmät on muodostettu henkilöiden kesken kotitalouden kulutusyksikköä kohti laskettujen käytettävissä olevien rahatulojen mukaan.

Liitetaulukko 2. Asunnon hallintasuhde kotitalouden elinvaiheen mukaan vuonna 2011

Kotitalouden elinvaihe	Kotitalouksia (lkm)		Asunnon hallintasuhde (%)					
	Otoksessa	Perusjoukossa, 1 000	Omistusasunto	-Velaton omistusasunto	-Velkainen omistusasunto	Vuokra-asunto	Muu	Yhteensä
Yhden hengen taloudet	2 448	1 035,9	54,5	37,2	17,4	44,4	1,1	100,0
- Yhden hengen talous, ikä alle 35 v	629	224,8	25,6	4,1	21,6	73,1	1,3	100,0
- Yhden hengen talous, ikä 35–64 v	1 060	432,0	54,8	29,8	25,0	44,5	0,8	100,0
- Yhden hengen talous, ikä yli 64 v	759	379,1	71,4	65,2	6,2	27,3	1,3	100,0
Lapsettomat parit	3 782	793,9	76,6	47,0	29,5	22,3	1,2	100,0
- Lapsettomat parit, ikä alle 35 v	548	172,6	37,4	2,6	34,7	61,3	1,3	100,0
- Lapsettomat parit, ikä 35–64 v	1 999	368,7	85,4	46,1	39,3	13,6	1,0	100,0
- Lapsettomat parit, ikä yli 64 v	1 235	252,6	90,4	78,7	11,8	8,2	1,3	100,0
Parit, joilla lapsia	2 753	495,8	82,5	15,9	66,6	17,1	0,5	100,0
- Parit, joilla lapsia, kaikki alle 7 v	718	164,5	71,4	5,6	65,8	27,9	0,7	100,0
- Parit, joilla lapsia, nuorin alle 7 v	461	88,0	87,1	8,6	78,5	12,8	0,1	100,0
- Parit, joilla lapsia, nuorin 7–12 v	581	109,1	89,5	20,0	69,5	10,0	0,4	100,0
- Parit, joilla lapsia, nuorin 13–17 v	454	68,8	86,9	30,2	56,7	12,2	0,9	100,0
- Parit, joilla lapsia, sekä alle että yli 18 v	539	65,3	87,6	29,6	58,0	12,4	.	100,0
Yksinhuoltajataloudet	338	90,1	47,4	9,5	37,9	52,2	0,4	100,0
Muut taloudet	986	155,3	81,3	47,7	33,5	17,8	0,9	100,0

Kotitalouden elinvaihe	Kotitalouksia (lkm)		Asunnon hallintasuhte (%)					
	Otoksessa	Perusjoukossa, 1 000	Omistusasunto	-Velaton omistusasunto	-Velkainen omistusasunto	Vuokra-asunto	Muu	Yhteensä
Kaikki kotitaloudet	10 307	2 571,0	68,1	35,8	32,3	31,0	1,0	100,0

Liitetaulukko 3. Kotitalouksien asumiskustannus- ja asumismenoidikaattoreita asunnon hallintasuhteen ja suuralueen mukaan vuonna 2011

Asunnon hallintasuhte	Suuralue	Kotitalouksia		Koti- talouden keski- koko	Asuin- pinta- ala	Käytettävissä oleva rahatulo kulutusyksikköä kohti				Asumis- kustan- nusten tulo- osuus	Asumis- menojen tulo- osuus	Asumis- kustan- nusten tulo- osuus yli 40 %
		Otos	Perus- joukko, 1 000				Pl. asumis- kustan- nukset		Pl. asumis- kustan- nukset			
		Lkm	Lkm, 1 000	Lkm, keski- arvo	m2, keski- arvo	€, keski- arvo	€, keski- arvo	€, medi- aani	€, medi- aani	%, keski- arvo	%, keski- arvo	%
Omistus- asunto	Etelä-Suomi	3 607	850,7	2,2	100,7	28 439	24 783	25 252	21 795	14,1	21,6	2,6
	- Pääkaupunkiseutu	1 129	299,1	2,1	90,8	33 515	29 444	29 943	25 492	13,6	22,4	2,7
	- Muu Etelä-Suomi	2 478	551,6	2,2	106,1	25 686	22 255	23 339	19 971	14,4	21,2	2,6
	Länsi-Suomi	2 182	463,5	2,3	108,4	25 511	22 214	23 709	20 471	14,0	20,9	3,3
	Itä-Suomi	1 072	216,9	2,2	104,3	24 054	20 963	21 748	18 882	14,4	20,6	2,9
	Pohjois-Suomi	928	210,2	2,4	108,9	25 072	21 874	22 420	19 364	14,4	20,8	4,6
	Ahvenanmaa	90	9,1	2,3	129,5	29 280	25 773	26 427	22 503	13,8	17,2	3,2
	Koko maa	7 879	1 750,4	2,2	104,3	26 720	23 285	24 006	20 741	14,1	21,2	3,1
Vuokra- asunto	Etelä-Suomi	1 177	417,1	1,7	54,8	19 851	14 006	17 738	12 216	27,7	28,2	12,4
	- Pääkaupunkiseutu	555	202,4	1,8	54,5	22 317	15 771	20 257	14 181	28,0	28,5	14,8
	- Muu Etelä-Suomi	622	214,7	1,7	55,0	17 526	12 343	15 470	10 516	27,3	28,0	10,1
	Länsi-Suomi	533	170,2	1,6	56,5	16 732	11 836	15 142	10 099	25,0	25,8	11,9
	Itä-Suomi	288	91,2	1,5	53,1	15 599	10 767	14 315	9 202	25,8	26,5	12,4
	Pohjois-Suomi	221	78,7	1,7	55,8	16 310	11 517	14 183	9 379	25,8	26,7	14,6
	Ahvenanmaa	30	3,9	1,9	68,2	20 102	14 730	18 239	14 506	27,3	28,2	27,0
	Koko maa	2 249	761,1	1,7	55,1	18 279	12 879	16 245	11 008	26,7	27,3	12,6
Kaikki kotitaloudet	Etelä-Suomi	4 892	1 303,2	2,1	84,9	25 515	21 090	22 558	18 565	18,8	24,0	6,0
	- Pääkaupunkiseutu	1 736	518,4	2,0	75,8	28 860	23 724	25 291	20 328	19,7	25,0	7,6
	- Muu Etelä-Suomi	3 156	784,8	2,1	91,0	23 305	19 350	21 080	17 431	18,2	23,2	4,9
	Länsi-Suomi	2 755	646,6	2,1	93,5	23 067	19 310	21 273	17 509	17,2	22,3	5,8
	Itä-Suomi	1 374	315,1	2,0	88,1	21 393	17 750	18 830	15 536	18,0	22,6	5,8
	Pohjois-Suomi	1 162	292,5	2,2	93,8	22 603	18 977	19 957	16 593	17,5	22,4	7,3
	Ahvenanmaa	124	13,6	2,2	107,3	25 671	21 652	21 938	18 802	17,3	19,9	9,9
	Koko maa	10 307	2 571,0	2,1	88,6	24 064	19 996	21 534	17 706	18,2	23,2	6,1

1) Kotitalouden varsinaisen asunnon kiinteistövero on luettu asumiskustannuksiin asumiskustannusten ja asumismenojen tulo-osuuksissa.

Liitetaulukko 4. Kotitalouksien asumismeno- ja kustannusindikaattoreita kotitalouden elinvaiheen mukaan vuonna 2011

Kotitalouden elinvaihe	Kotitalouksia		Koti- talouden keski- koko	Asuin- pinta- ala	Käytettävissä oleva rahatulo kulutusyksikköä kohti				Asumis- kustan- nusten tulo- osuus	Asumis- menojen tulo- osuus	Asumis- kustan- nusten tulo- osuus yli 40 %
	Otos	Perus- jouko				Pl. asumis- kustan- nukset		Pl. asumis- kustan- nukset			
	Lkm	Lkm, 1 000	Lkm. keski- arvo	m2, keski- arvo	€, keski- arvo	€, keski- arvo	€, medi- aani	€, medi- aani	%, keski- arvo	%, keski- arvo	%
Yhden hengen taloudet	2 448	1 035,9	1,0	60,9	19 393	14 742	16 354	12 149	23,5	27,3	11,4
- Yhden hengen talous, ikä alle 35 v	629	224,8	1,0	44,0	18 132	12 918	16 664	11 338	27,1	30,6	18,2
- Yhden hengen talous, ikä 35–64 v	1 060	432,0	1,0	63,7	22 062	17 078	20 391	15 337	22,2	27,5	10,9
- Yhden hengen talous, ikä yli 64 v	759	379,1	1,0	67,7	17 098	13 162	14 695	11 051	22,8	25,2	7,8
Lapsettomat parit	3 782	793,9	2,0	96,4	28 892	25 096	25 719	22 023	14,4	19,0	2,6
- Lapsettomat parit, ikä alle 35 v	548	172,6	2,0	68,7	25 278	20 293	24 853	19 059	19,0	23,8	4,9
- Lapsettomat parit, ikä 35–64 v	1 999	368,7	2,0	105,5	33 591	29 823	30 737	26 921	12,8	18,6	2,2
- Lapsettomat parit, ikä yli 64 v	1 235	252,6	2,0	102,0	24 502	21 478	20 812	18 103	13,7	16,2	1,8
Parit, joilla lapsia	2 753	495,8	4,0	125,6	26 348	22 836	24 342	21 032	14,0	22,5	1,8
- Parit, joilla lapsia, kaikki alle 7 v	718	164,5	3,6	105,1	25 215	21 118	23 223	19 394	16,6	25,9	1,9
- Parit, joilla lapsia, nuorin alle 7 v	461	88,0	4,9	136,7	24 384	21 044	22 871	19 705	13,9	23,3	1,6
- Parit, joilla lapsia, nuorin 7–12 v	581	109,1	4,0	135,8	28 847	25 374	26 439	23 333	13,1	22,0	2,8
- Parit, joilla lapsia, nuorin 13–17 v	454	68,8	3,4	126,3	27 204	24 058	25 339	22 307	12,6	19,7	1,4
- Parit, joilla lapsia, sekä alle että yli 18 v	539	65,3	4,9	144,3	26 769	24 053	24 318	21 616	11,0	16,8	0,6
Yksinhuoltajataloudet	338	90,1	2,7	85,3	19 208	14 685	17 918	13 169	21,5	27,5	6,0
Muut taloudet	986	155,3	2,8	117,8	26 062	22 979	23 778	20 850	12,8	16,7	2,7
Kaikki kotitaloudet	10 307	2 571,0	2,1	88,6	24 064	19 996	21 534	17 706	18,2	23,2	6,1

1) Kotitalouden varsinaisen asunnon kiinteistövero on luettu asumiskustannuksiin asumiskustannusten ja asumismenojen tulo-osuuksissa.

Laatuseloste: tulonjakotilasto

1. Tilastotietojen relevanssi

Tulonjakotilasto on vuosittain laadittava otospohjainen tilasto, joka kuvaa kotitalouksien ja ammatissa toimivien henkilöiden tulojen määrää ja muutosta, tulojen rakennetta sekä niiden jakautumista Suomessa. Kotitalouksien tulokehitystä seurataan pitkinä aikasarjoina. Tulonjakotilaston aikasarjatiedot muodostetaan takautuvasti vertailukelpoisiksi vuosittain. Ensimmäinen varsinainen tulonjakotilasto laadittiin vuonna 1977.

Tulonjakotilaston tietosisältö perustuu kansainvälisiin tulonjakotilaston suosituksiin¹⁾. Tietoina ovat kotitalouksien bruttotulot eli palkka-, yrittäjä- ja omaisuustulot ja saadut tulonsiirrot, sekä maksetut tulonsiirrot. Näiden tulokomponenttien perusteella muodostuu käytävissä olevat rahatulot, joka on tulonjakotilaston ensisijaisin tulokäsite vuodesta 2011 alkaen. Tieto vastaa EU:n tulo ja elinolotilastossa (EU-SILC) käytettävää tulokäsitettä (ks. 6 Tilastotietojen vertailukelpoisuus).

Tilastokeskus julkaisee tulonjakotilastossa tietoja kotitalouksien toimeentulosta, tuloeroista ja pienituloisuudesta väestöryhmittäin internet-sivuillaan. Tietoja tilastoidaan muun muassa kotitalouksien tulotason, sosioekonomisen aseman, elinvaiheen ja asuinalueen mukaan.

Tulonjakotilastossa on myös tietoa veloista, asumisesta, asumismenoista, päivähoitomaksuista, muista kotitalouksien toimeentuloon vaikuttavista tekijöistä ja toimeentulon riittävydestä. Tilastokeskus ja Euroopan yhteisön tilastovirasto EUROSTAT julkaisevat tietoja eri yhteyksissä säännöllisesti verkkosivuillaan.

Tulonjakotilastossa perusaineistosta laaditaan vuosittain palveluaineisto, jota luovutetaan tutkimustarkoituksiin. Tulonjaon palveluaineistoa käytetään julkishallinnossa, yliopistoissa ja tutkimuslaitoksissa tulonjaon ja sosiaaliturvaetuuksien tutkimukseen ja kehittämiseen. Palveluaineiston tutkimuskäytön erityisenä muotona on mikrosimulointi. Tulonjakotilaston palveluaineiston lisäksi sen perusaineistosta laaditaan erillisestä pyynnöstä erityisselvityksiä ja toimeksiantoja.

Tulonjakotilaston aineisto on yleisesti käytetty tutkimusaineisto kansainvälisessä vertailevassa tutkimuksessa. Tulonjakotilaston tietojen keruun yhteydessä kerätään tietoja Eurostatin EU:n tulo- ja elinolotilastoa EU-SILC:iä varten (EU:n parlamentin ja neuvoston asetus 1177/2003). Tämän aineiston tutkimuskäyttö on Eurostatin kautta vilkasta. Tulonjakotilaston aineistoa toimitetaan määrävuosin Luxemburg Income Study'n (LIS) kansainväliseen tietokantaan, joka on maailmanlaajuisessa tutkimuskäytössä. Aineistoa toimitetaan säännöllisesti myös OECD:lle ja kansainväliseen EUROMOD-mikrosimulointitutkimukseen.

2. Tilastotutkimuksen menetelmäkuvaus

Tilasto perustuu vuosittain kerättävään otosaineistoon. Perustiedot kerätään yhdistämällä kotitalouksilta haastatteleamalla kerättyjä tietoja ja rekisteritietoja. Pääosa kotitalouksien luokittelutiedoista sekä ne tulotiedot, joita ei ole saatu rekistereistä, on kerätty haastatteleamalla.

Haastattelut

Haastatteluista vastaa Tilastokeskuksen haastatteluorganisaatio. Haastattelut tehdään tietokoneavusteisesti Blaise-lomakeohjelmiston avulla valtaosin puhelinhaastatteluina. Kielenä käytetään haastateltavan valinnan mukaan joko suomea tai ruotsia. Haastattelun keskimääräinen kesto oli noin 28 minuuttia vuoden 2011 tutkimuksessa.

1) Canberra Group Handbook on Household Income Statistics. Second Edition 2011. United Nations, United Nations Economic Commission for Europe. Geneva 2011.

Rekisterit

Suuri osa tutkimuksen tiedoista saadaan hallinnollisista rekistereistä ja tilastorekistereistä. Tulonjakotilaston rekisterilähteitä ovat:

- Väestörekisterikeskuksen väestötietojärjestelmä ja Tilastokeskuksen Suomen väestöä koskeva tietokanta
- Verohallituksen verotietokanta
- Kansaneläkelaitoksen eläkevakuutus-, sairausvakuutuskorvaus- ja kuntoutusrekisteri, elatustukirekisteri, opintotukirekisteri sekä asumistukirekisteri
- Terveystieteiden ja hyvinvoinnin laitoksen toimeentulotukirekisteri
- Eläketurvakeskuksen eläketapahtumarekisteri
- Tilastokeskuksen tutkintorekisteri
- Valtiokonttorin sotilasvammakorvausjärjestelmän tietokanta
- Koulutusrahaston tiedostot
- Maa- ja metsätalousministeriön tietopalvelukeskuksen maatilarekisteri
- Tilastokeskuksen yritysrekisteri

Perusjoukko

Tilaston kohdeperusjoukon muodostavat Suomessa tilastovuoden lopussa (31.12.2011) vakinaisesti asuvat yksityiskotitaloudet eli ns. kotitalousväestö. Tutkimuksen ulkopuolelle jäävät

- osoitteettomat
- laitospöytäkirjat (esimerkiksi pitkäaikaisesti vanhainkodeissa, hoitolaitoksissa, vankiloissa tai sairaaloissa asuvat)
- pysyvästi ulkomailla asuvat, ja myös yli vuoden tilapäisesti ulkomailla oleskelevat, jos heidän Suomessa asuva kotitaloutensa katsoo, että henkilö ei viitevuonna kuulunut kyseiseen kotitalouteen
- turvapaikanhakijat ja tilapäisesti Suomessa asuvat.

Varusmiehet luetaan tilaston perusjoukkoon kuuluviksi. Kuhunkin kotitalouteen kuuluvat henkilöt määritellään haastattelun perusteella tilastovuoden lopun tilanteen mukaan.

Otanta-asetelma

Tulonjakotilasto perustuu kiertävään paneeliotokseen. Kotitalous osallistuu tutkimukseen neljänä peräkkäisenä vuotena, eli tilastovuoden aineisto koostuu 1.–4. tutkimuskertaa otoksessa mukana olevista kotitalouksista (taulukko 2). Vuoteen 2008 saakka tulonjakotilaston otos sisälsi kaksi paneelia, eli otoksessa ensimmäistä tai toista tutkimuskertaa mukana olevat kotitaloudet. Siirryttyä kahdesta neljään tutkimuskertaan vuonna 2009, on lähtöotosta pienennetty siten, että ensimmäiselle tutkimuskerralle valitaan 5 000 kotitaloutta aikaisemman 7 500:n sijaan.

Tulonjakotilaston otanta-asetelmana on kaksivaiheinen ositettu otanta. Ensimmäisessä vaiheessa muodostetaan ns. master-otos poimimalla systemaattisella otannalla 50 000 16 vuotta täyttäneitä kohdehenkilöä Tilastokeskuksen väestöä koskevasta tietokannasta²⁾. Otokseen poimitujen kohdehenkilöiden asutuskunnat muodostetaan yhdistämällä kohdehenkilön kanssa samassa asunnossa vakituisesti asuvat henkilöt kotipaikkatunnuksen avulla. Toisessa vaiheessa master-otoksesta poimitaan ositteittain varsinainen tulonjakotilaston otos, 5 000 asutuskuntakotitaloutta vuonna 2011. Ositteet muodostetaan tilastovuotta edeltävän vuoden verotietojen perusteella. Ositteiden muodostamisessa käytetään tietoja asutuskuntakotitalouden valtionveronalaisista tuloista ja kotitalouden jäsenten sosioekonomisista ryhmistä³⁾. Verorekisterin tietojen perusteella muodostetut sosioekonomiset ryhmät ovat palkansaajat, maatalousyrittäjät, muut yrittäjät, eläkeläiset ja muut. Ositekohtaisten otoskokojen määrittelyssä eli otoksen kiintiöinnissä on otettu huomioon tulonjakotutkimuksen erityistarpeet. Yrittäjillä ja suurituloisilla on muita suurempi todennäköisyys sisältyä otokseen. Otoksen kiintiöintiä muutettiin vuodesta 2007 alkaen kasvattamalla pienituloisten ja eläkeläisten lukumäärää. Muutoksen taustalla oli tarve tehostaa pienituloisuusindikaattorien,

2) Vuodesta 2003 lähtien ikäraja on ollut 16 vuotta aikaisemman 15 vuoden sijaan. Tähän päädyttiin sovitettaessa kansallisen tulonjakotilaston ja Euroopan yhteisön tilastoviraston Eurostatin EU:n tulo- ja elinolo-tilaston (EU-SILC) edellyttämiä toteuttamiskäytäntöjä.

3) Vuodesta 2003 lähtien ositteet on määriteltävä kohdehenkilön kotitalouden sosioekonomisen ryhmän ja tuloluokan mukaan, kun aiemmin luokittelu tehtiin kohdehenkilön mukaan. Ositeluokittelun muutos perustuu testeihin, joissa kotitalouteen perustuvan luokittelun todettiin olevan estimoinnin kannalta tehokkaamman kuin henkilöön perustuvan.

esimerkiksi pienituloisuusasteen, estimointia. Kotitalouden todennäköisyys sisältyä otokseen riippuu osituskriteerien ohella 16 vuotta täyttäneiden jäsenten lukumäärästä.

Siirryttyä neljän paneelin kiertävään otokseen vuonna 2009, on tulonjakotilaston 2.–4. tutkimuskerralle poimittu 16-vuotiaiden kohdehenkilöiden lisäotokset vuosittain. Vuonna 2009 poimittiin lisäksi poikkeuksellisesti 17-vuotiaiden kohdehenkilöiden lisäotokset tutkimuksen 3.–4. tutkimuskerralle ja 18-vuotiaiden kohdehenkilöiden lisäotos 4. tutkimuskerralle. Tutkimuskerrasta riippuen lisäotokseen poimitut kohdehenkilöt osallistuvat tutkimukseen 1–3 tutkimuskertaa. Lisäotoksilla varmistetaan tilaston edustavuus kotitalousväestön ikäjakauman suhteen.

Painokertoimet

Hyväksytysti osallistuneet kotitaloudet ja henkilöt saavat painokertoimen, jolla niiden tiedot korotetaan edustamaan perusjoukon tietoja. Kotitalouksille muodostetaan aluksi asetelmapainot käyttäen hyväksi kotitalouden sisällymistodennäköisyyttä. Tämän jälkeen hyväksytyn otoksen asetelmapainoille tehdään vastauskatkorjaus kertomalla ne ositteittain hyväksytysti vastanneiden kotitalouksien osuuden käänteisluvulla. Nämä otostason tietojen perusteella vastauskatkorjatut painot kalibroidaan CALMAR-makrolla vastaamaan perusjoukon keskeisiä tunnettuja jakaumia. Menettelyllä pyritään pienentämään kadon valikoivuuden aiheuttamaa harhaa ja tuottamaan mahdollisimman tarkkoja estimaatteja tärkeimmille tulomuuttujille. Vuoden 2011 aineiston painojen kalibroinnissa käytettiin seuraavia tietoja:

- alue (maakuntajako, jossa Helsinki ja muu pääkaupunkiseutu erikseen; tilastollinen kuntaryhmitys)
- asutokunnan koko
- jäsenten ikä- ja sukupuoliryhmät
- keskeisten tuloerien kokonaissummat: palkka-, yrittäjä- ja omaisuustulot, työttömyyspäivärahat (peruspäiväraha ja työmarkkinatuki, ansiosidonnainen osuus), eläkkeet, asunto- ja opintolainojen korot; tulonsaajien lukumäärät (ansiosidonnainen työttömyyspäiväraha, palkkatulot, eläketulot).

3. Tietojen oikeellisuus ja tarkkuus

Taulukossa 1 on esitetty tietoja vuoden 2011 tulonjakotilaston ensimmäisen tutkimuskerran otoksesta ja kadosta ositteittain. Ositteessa oleva numero kuvaa tuloluokkaa, esimerkiksi palkansaajat on jaettu valtionveronalaisten tulojen mukaan neljään luokkaan (1=pienituloisin, 4=suurituloisin luokka).

Taulukko 1. Vuoden 2011 tulonjakotilaston I tutkimuskerran otoksen jakautuminen ositteittain

Osite	Master-otoksen koko	Brutto-otos	Poiminta-suhde, %	Hyväksytyt kotitalouksia	Kato	Ylipeitto
Palkansaajat 1	10 346	821	7,9	500	314	7
Palkansaajat 2	8 707	650	7,5	418	228	4
Palkansaajat 3	7 614	567	7,4	402	161	4
Palkansaajat 4	3 602	500	13,9	332	162	6
Yrittäjät 1	1 875	400	21,3	261	135	4
Yrittäjät 2	905	299	33,0	212	86	1
Maanviljelijät 1	850	200	23,5	155	43	2
Maanviljelijät 2	671	183	27,3	140	43	0
Eläkeläiset 1	6 558	500	7,6	297	165	38
Eläkeläiset 2	5 116	400	7,8	294	93	13
Muut 1	2 321	299	12,9	149	148	2
Muut 2	332	134	40,4	88	45	1
Ei verotietuetta	251	47	18,7	13	33	1
Yhteensä	49 148	5 000	10,2	3 261	1 656	83

Koko otoksen koosta, vastanneista, kadosta ja ylipeitosta on esitetty tietoja taulukossa 2. Vuonna 2011 otoskoko oli yhteensä 13 093 kotitaloutta, joista osa paljastui haastateltaessa kohdeperusjoukkoon kuulumattomiksi. Tällaisia ylipeittotapauksia ovat esimerkiksi kotitaloudet, joiden kohdehenkilö on

muuttanut pysyvästi ulkomaille tai laitokseen tai kuollut. Ylipeiton poistamisen jälkeen netto-otokseen jäi 12 913 taloutta.

Ensimmäisen tutkimusvuoden ja tutkimuskerran lähtöotoksen koko eroaa paneelien välillä. Tämän seurauksena 1.–3. kertaa tutkimukseen osallistuvien otoskoko on selvästi suurempi kuin aiemmin tutkimuksessa aloittaneessa 4. paneelissa, jossa lähtöotoksen koko oli pienempi kuin myöhemmissä paneeleissa.

Ensimmäistä kertaa tutkimukseen osallistuvilla vastauskato oli 33,7 prosenttia. Toista kertaa tutkimukseen osallistuvien kotitalouksien vastauskato oli 14,7 prosenttia, kolmatta kertaa osallistuvien 10,6 prosenttia ja neljättä kertaa osallistuvien 7,6 prosenttia. Toista tai useampaa kertaa tutkimuksessa mukana olevien kotitalouksien vastauskadot on taulukossa laskettu ehdolla, että kotitalous on osallistunut tutkimukseen aikaisempina vuosina. Kadoksi jääneet kotitaloudet eivät ole mukana tutkimuksen seuraavilla haastattelukerroilla. Koko otoksessa (kaikki tutkimuskerrat) nettokato oli 20,2 prosenttia vuonna 2011. Edellisvuodesta kasvua oli 2,1 prosenttiyksikköä. Vuoden 2011 tulonjakotilaston aineistoon hyväksytyjen kotitalouksien lukumäärä oli yhteensä 10 307 kotitaloutta. Näissä kotitalouksissa oli kaikkiaan 25 370 henkilöä.

Taulukko 2. Vuoden 2011 tulonjakotilaston otoskoko ja vastauskato

	Koko otos	I	II	III	IV
Brutto-otos, kotitalouksia	13 093	5 000	3 599	3 049	1 445
Ylipeitto	180	83	44	37	16
Netto-otos	12 913	4 917	3 555	3 012	1 429
Kato	2 606	1 656	524	318	108
Kieltäytyneitä	1 723	1 082	360	218	63
Ei tavoitettu	651	428	114	75	34
Muu syy	232	146	50	25	11
Hyväksytyt	10 307	3 261	3 031	2 694	1 321
Nettokato %	20,2	33,7	14,7	10,6	7,6

Taulukossa 3 on tarkasteltu vastauskadon jakautumista ositteittain tutkimuksen ensimmäisellä tutkimuskerralla vuosina 2003–2011. Vastauskatoprosentit on laskettu painottamattomista luvuista otostasolla. Vuodesta 2010 vuoteen 2011 vastauskato kasvoi 5,7 prosenttiyksikköä. Ositteittain tarkasteltuna kato kasvoi edellisvuodesta palkansaajilla (tuloryhmät 2 ja 4), suurituloisimmilla maanviljelijöillä (tuloryhmä 2), pienituloisimmilla eläkeläisillä ja muut -ryhmässä (tuloryhmä 1). Maanviljelijöitä lukuun ottamatta kato on pienituloisimmilla tuloryhmillä keskimääräistä korkeampaa.

On huomattava, että vuodesta 2003 lähtien käytetty kotitalouksien luokittelu ositteisiin pohjautuu kohdehenkilön kotitalouteen eikä kohdehenkilöön, ja hankalasti luokiteltaviin kolmeen viimeiseen ryhmään (muut, ei verotietuetta) on jäänyt selkeästi vähemmän havaintoja kuin aikaisempina vuosina. Tästä syystä vastauskadon vaihtelu näkyy voimakkaammin näissä muutenkin heterogeenisissä ryhmissä.

Vastauskadon (yksikkökato) ohella tulosten laatuun vaikuttaa yksittäisiin haastattelukysymyksiin liittyvä osittaiskato (eräkato). Korkotulotiedoissa (lähdeverolain alaiset korkotulot) on huomattavampaa osittaiskatoa. Korkotulotietojen puuttumista korjataan nk. hot deck -imputointimenetelmällä.

Taulukko 3. Nettokato (%) otostasolla tulonjakotilaston I paneelissa vuosina 2001-2011

	Vuosi										
	2001	2002	2003	2004	2005	2006	2007	2008	2009	2010	2011
Palkansaajat 1	17,8	18,2	20,0	24,5	25,2	31,0	27,7	32,2	35,3	32,7	38,6
Palkansaajat 2	20,5	15,9	19,0	21,1	22,4	24,1	23,9	26,8	31,4	27,2	35,3
Palkansaajat 3	17,9	18,6	17,9	18,8	22,6	22,4	23,8	26,8	27,3	26,9	28,6
Palkansaajat 4	18,1	21,5	22,2	22,3	25,1	25,1	23,1	30,3	28,4	23,5	32,8
Yrittäjät 1	18,2	19,9	22,5	22,8	27,0	25,9	26,2	28,5	30,7	31,2	34,1
Yrittäjät 2	20,8	17,3	22,0	22,2	27,8	24,4	28,4	30,1	26,8	31,0	28,9
Maanviljelijät 1	11,2	12,8	13,0	14,8	19,8	17,2	16,4	16,1	21,7	17,7	21,7
Maanviljelijät 2	8,7	9,2	8,7	11,0	15,5	11,9	15,0	13,9	13,3	15,8	23,5
Eläkeläiset 1	21,3	17,5	23,0	21,8	25,2	25,3	29,0	27,3	29,9	24,7	35,7
Eläkeläiset 2	19,3	16,9	22,3	19,0	21,8	20,4	16,7	20,6	19,7	21,4	24,0
Muut 1	20,1	18,4	34,4	29,9	38,0	41,4	39,4	41,4	45,6	38,3	49,8
Muut 2	20,7	18,1	29,1	29,4	39,3	26,5	27,1	28,0	32,0	31,8	33,8
Ei verotietuetta	15,2	25,0	50,0	62,0	44,0	68,8	69,6	66,7	56,8	71,7	71,7
Yhteensä	18,0	17,4	20,6	21,4	24,9	25,0	25,6	28,3	29,9	28,0	33,7

Tulonjakotilaston tuloslukuihin eli estimaatteihin sisältyy otannasta aiheutuvaa satunnaisvaihtelua. Tämän satunnaisvaihtelun suuruutta voidaan arvioida estimaatin keskivirheen avulla. Keskivirheen suuruuteen vaikuttavat otoskoko ja muuttujan arvojen vaihtelu otoksessa eli otosvarianssi. Ryhmissä, joissa otokseen on tullut vähän havaintoja, keskivirhe saattaa olla suuri ja tulokset ovat sen vuoksi epävarmoja.

Tilaston taulukoissa ei ole julkaistu tulotietoja, mikäli ryhmään on otoksessa tullut vähemmän kuin 30 kotitaloutta tai tulonsaajakohtaisissa taulukoissa on vähemmän kuin 30 tulonsaajaa. Desiiliryhmien ja tuloluokkien rakennetta kuvaavissa taulukoissa on lukumäärät merkitty sulkuihin, mikäli otoksessa on vähemmän kuin 10 kotitaloutta tai tulonsaajaa. Keskivirheen avulla voidaan tutkimuksen kullekin estimaatille laskea luottamusväli, jolla perusjoukon todellinen arvo on tietyllä luotettavuustasolla. Käytettävissä olevien rahatulojen kotitalouskohtaisen keskiarvon estimaatti oli 36 541 euroa ja suhteellinen keskivirhe 0,7 prosenttia vuonna 2011. Suhteellinen keskivirhe eli variaatiokerroin kuvaa keskivirheen prosentuaalista osuutta keskiarvosta. Vuoden 2011 aineistossa käytettävissä olevien tulojen keskiarvo oli 95 prosentin todennäköisyydellä välillä 36 059–37 023 euroa. Taulukossa 4 on esitetty kotitalouksien tulojen keskivirheet sosioekonomisen aseman mukaan vuonna 2011.

Tulosten laatuun vaikuttavat kadon ja satunnaisvaihtelun lisäksi peittovirheet (kehikkoperusjoukko poikkeaa kohdeperusjoukosta) ja mittausvirheet (tulomuuttujan mitattu arvo poikkeaa sen oikeasta arvosta). Osa näistä virhelähteistä voi tuottaa systemaattisia virheitä. Systemaattisia virheitä voidaan arvioida vertaamalla estimaatteja rekistereistä saataviin, koko väestöä koskeviin tietoihin sekä muiden tilastojen vastaaviin tietoihin. Vertailuja tehdään vuosittain ja niitä voi tiedustella Tilastokeskuksesta.

Taulukko 4. Kotitalouksien tulojen keskiarvot sosioekonomisen aseman mukaan vuonna 2011

Sosioekonominen asema	Kotitalouksia perusjoukossa, 1000		Palkka- ja yrittäjätulot		Omaisuuksien tulot		Saadut tulonsiirrot		Maksetut tulonsiirrot		Käytettävissä olevat rahatulot	
	Keski-arvo	Keski-virhe, %	Keski-arvo	Keski-virhe, %	Keski-arvo	Keski-virhe, %	Keski-arvo	Keski-virhe, %	Keski-arvo	Keski-virhe, %	Keski-arvo	Keski-virhe, %
Kaikki kotitaloudet	2 571	0,6	32 231	0,9	2 817	6,4	12 988	1,0	11 495	0,9	36 541	0,7
Ylemmät toimihenkilöt	447	2,4	75 216	1,3	2 853	17,8	5 902	4,1	25 533	1,8	58 438	1,3
Alemmat toimihenkilöt	426	2,7	45 087	1,4	937	10,0	5 449	3,7	12 385	1,8	39 088	1,2
Työntekijät	428	2,6	41 743	1,4	791	15,9	6 416	3,4	10 960	1,6	37 990	1,2
Maatalous-yrittäjät	34	5,3	52 921	3,2	5 943	15,3	6 840	6,6	13 935	3,9	51 776	3,0
Muut yrittäjät	147	4,0	51 400	3,1	18 201	12,6	7 380	6,0	17 905	4,3	59 076	3,9
Eläkeläiset	842	1,2	2 121	5,7	2 428	6,6	25 090	1,0	5 354	2,0	24 285	1,1
Työttömät	126	5,5	2 697	10,1	391	22,5	15 301	2,8	2 365	4,9	16 024	2,9
Muut	122	5,8	5 796	8,3	2 061	55,8	10 917	4,1	2 197	12,4	16 579	6,5

4. Julkaistujen tietojen ajantasaisuus ja oikea-aikaisuus

Tulonjakotilastoa tehdään vuosittain. Lopulliset tiedot tilastosta julkaistaan noin 16 kuukautta tilastovuoden päättymisen jälkeen.

5. Tietojen saatavuus ja läpinäkyvyys

Tulonjakotilaston ennakkolliset ja lopulliset tiedot julkaistaan Tilastokeskuksen internet-sivuilla SVT:n Tulot ja kulutus -sarjassa sähköisinä julkistuksina ja katsauksina, pdf-muodossa sekä StatFin-tietokantataulukoina. Tiedot löytyvät osoitteesta www.tilastokeskus.fi/tulonjakotilasto.

Mikäli on tarpeen saada verkkosivuilla julkaistuja tietoja tarkempia tilastoja, niitä voi tilata maksullisena toimeksiantona tilaston tekijöiltä sähköpostitse osoitteella toimeentulo.tilastokeskus@tilastokeskus.fi tai puhelimitse.

Tilastosta on saatavissa tutkimuskäyttöön suunniteltuja palveluaineistoja. Aineistot ovat maksullisia ja edellyttävät käyttöluvan hakemista. Tulonjakotilaston tietokanta tarjoaa hyvät mahdollisuudet erilaisten selvitysten ja tutkimusten tekoon.

6. Tilastojen vertailukelpoisuus

Tulokäsite

Tulonjakotilaston tulokäsitteenä on EU:n tulo ja elinolotilaston (EU-SILC) mukainen käytettävissä olevat rahatulot vuodesta 2011 alkaen. Käytettävissä olevat rahatulot korvaavat tulonjakotilastossa aiemmin julkaistut käytettävissä olevat tulot tilastoinnin ensisijaisena tulokäsitteenä. Tulonjakotilastoon tuotetaan edelleen tieto laskennalliset tuloerät sisältävästä käytettävissä olevista tuloista, ja sen näkökulmasta raportoidaan tulevissa julkaisuissa. Käytettävissä olevien tulojen määritelmää on tarkistettu (ks. alla). Tulonjakotilaston perusaineistosta on mahdollisuus muodostaa täsmälleen aiempaa määritelmää vastaava käytettävissä olevien tulojen käsite. Tilastovuoden 2011 julkaisuista alkaen esitettäviin aikasarjoihin on tehty tarvittavat muutokset takautuvasti

Myös tässä julkaisussa esitettävissä aikasarjoissa ja tietokantataulukoissa on huomioitu tulonjakotilaston tulokäsitteissä aikaisemmin tapahtuneet muutokset, sillä julkaistut tiedot pohjautuvat tulonjakotilaston päivitettyihin aikasarja-aineistoihin. Tulonjakotilaston aikasarjan vertailukelpoisuus on hyvä vuosille 1993–2011, ja päätuloerien kohdalla kohtuullisen hyvä vuodesta 1993 taaksepäin varhempisiin tilastuvuosiiin.

Tulotiedoissa on tapahtunut aiempina vuosina seuraavia muutoksia, joilla on vaikutusta tietojen vertailukelpoisuuteen. Nämä ovat seuraavat:

- Kotitalouksien käytettävissä olevat rahatulot -käsite uudistettiin vuonna 2011 kansainvälisen käytännön mukaiseksi jättämällä veronalaiset luovutusvoitot sekä niistä maksetut verot, samoin toiselta kotitaloudelta saatu asuntoetu (muissa saaduissa tulonsiirroissa) rahatulokäsitteen ulkopuolelle.
- Laskennallinen asuntotulo omistusasunnosta ja saatu laskennallinen asuntoetu toiselta kotitaloudelta käypää hintaa edullisemmin vuokratusta asunnosta tuotetaan edelleen erillisinä tulokomponentteina. Vuonna 2006 tilastossa uudistettiin asuntotulon laskentatapa ottamalla huomioon toisaalta yhtenäiset käytännöt muiden Tilastokeskuksen tilastojen (erityisesti kulutustutkimus ja kansantalouden tilinpito) kanssa ja toisaalta EU:n tulo ja elinolotilastoa (EU-SILC) koskevan asetuksen vaatimukset. Merkittävimmät muutokset liittyvät otoskotitalouksille ositemenetelmällä laskettujen bruttovuokrien ositteiden tarkentumiseen ja omistusasuntojen poistojen käsittelyyn. Ositteissa tilastollisen kuntaryhmitelmän mukainen bruttovuokra on korvattu kunnittaisella ja suurimmissa kunnissa osa-alueittaisella tiedolla. Ositekohtaiset bruttovuokra-arvot perustuvat edelleen Tilastokeskuksen vuokratilaston vapaarahoitteisten asuntojen vanhojen ja uusien vuokrasuhteiden keskimääräisiin vuokriin, mutta havaintomääriltään pienten ositteiden vuokra-arvoja on korjattu vanhojen asunto-osakeyhtiömuotoisten asuntojen myyntihinnoilla. Asuntotulosta ei enää omakotiasujilla vähennetä poistoja. (Ks. Tulonjakotilasto, käsitteet ja määritelmät, asuntotulo eli laskennallinen nettovuokra). Uudistetulla menetelmällä laskettu asuntotulo on viety takautuvasti aikasarjatietoihin vuodesta 1993 lähtien, joten tieto on tältä osin vertailukelpoinen kun tietolähteenä käytetään tulonjakotilaston aikasarja-aineistoa.
- Kotitalouksien välisiin saatuihin tulonsiirtoihin ei vuoden 2006 tulonjakotilastosta lähtien ole laskettu enää kotitalouden saamia raha- tai muita lahjoja. Syynä on yhtenäisyys EU:n tulo- ja elinolotilaston (EU-SILC) tulokäsitteen kanssa. Uusi laskentatapa vähentää kotitalouksien keskimääräisiä käytettävissä olevia tuloja noin 150 euroa kotitaloutta kohti.
- Vuonna 2006 siirryttiin metsätulojen verotuksessa kokonaan myyntituloihin pohjautuvaan verotukseen. Tämän vuoksi metsätulojen käsittely on muuttunut myös tulonjakotilastossa. Metsätalouden tulot perustuvat nyt kokonaan verotietoihin puunmyyntituloista eikä täydentäviä tietoja enää kysytä haastattelussa. Metsätalouden kustannukset arvioidaan prosenttiosuutena metsän myyntituloista, kun ne aiemmin laskettiin haastattelutietoihin perustuvalla regressiomallilla.
- Tulonjakotilaston tulokäsitteiden vertailtavuutta vaikeuttaa myös vuoden 2005 osinkoverouudistus, jossa luovuttiin yhtiöveron hyvityksestä. Ennen verouudistusta yhtiöveron hyvitys luettiin tuloksi osinko-, tuotannontekijä- ja bruttotuloihin. Koska yhtiöveron hyvitys sisältyi myös maksettuihin tulonsiirtoihin, verouudistuksella ei kuitenkaan ole vaikutusta käytettävissä olevan tulon vertailtavuuteen. Tulonjakotilaston aikasarjatiedostoihin verouudistuksesta johtuvat muutokset on korjattu vuosille 1993–2004.

Luokitukset ja menetelmät

Tulonjakotilastossa on vuonna 2011 otettu käyttöön uusi ammattiluokitus (Ammattiluokitus 2010). Se pohjautuu kansainvälisen ammattiluokituksen ISCO-08 luokituksen uudistukseen. Ammattiluokitusta käytetään apuna sosioekonomisen aseman luokituksessa. Uudistuksen vaikutus tulonjakotilastossa julkaistuihin sosioekonomisen aseman mukaisiin aikasarjatietoihin ei ole merkitsevä.

Tulonjakotilastoissa on vuodesta 2002 lähtien käytetty suuralueluokitusta (NUTS 2), joka on 11.7.2003 voimaan tulleen suosituksen mukainen.

7. Selkeys ja eheys/yhtenäisyys

Hallinnollisista rekistereistä koottu **tulonjaon kokonaistilasto** kuvaa rekisterikotitalouksien (asuntokuntien) vuosituloja ja niiden jakautumista erityisesti aluenäkökulmasta. Tilastoyksikkönä käytetty asuntokunta (ns. rekisterikotitalous) poikkeaa hieman tulonjakotilaston kotitalouskäsitteestä. Koska tulonjaon kokonaistilaston tulokäsite perustuu vain rekisteritietoihin, se ei sisällä laskennallisia tuloeria eikä eräitä tuloja, joista saadaan tietoa vain haastattelemalla (mm. asuntotulo, lähdeveron alaiset korkotulot ja kotitalouksien väliset tulonsiirrot). Tulonjaon kokonaistilaston käsitteet esimerkiksi tulojen osalta eivät täysin täytä kansainvälisiä suosituksia. Tilastojen tiedot saattavat erota myös otanta- ja tuotantomenetelmistä johtuvista syistä.

Tulonjakotilaston ja **kulutustutkimuksen** välillä ei ole merkittäviä käsitteellisiä eroja. Molemmat noudattavat kansainvälisten suositusten mukaista käytettävissä olevan tulon määrittelyä. Kulutustutkimuksen tulokäsite perustuu pääasiassa rekisteritietoihin eikä sisällä eräitä tuloja, joista saadaan tietoa vain haastattelemalla. Tärkeimpiä tällaisia tuloeria ovat lähdeveron alaiset korkotulot ja kotitalouksien väliset tulonsiirrot (mm. saatu elatusapu). Edellä mainittujen seikkojen lisäksi tilastojen tiedot saattavat erota otanta- ja tuotantomenetelmistä johtuvista syistä.

Verotustietoihin perustuvasta **veronalaiset tulot -tilastosta** saadaan tiedot luonnollisten henkilöiden veronalaisista tuloista, vähennyksistä ja veroista. Sen kuvaama ilmiöalue on suppeampi kuin tulonjakotilaston. Veronalaiset tulot -tilastosta ei saada kotitalouskohtaisia tietoja, vaan tilastoyksikkö on tulonsaaja tai aviopari. Sen ulkopuolelle jää myös osa kotitalouksien saamista yrittäjä- ja omaisuustuloista (mm. lähdeveron alaiset korkotulot) sekä tulonsiirroista (mm. osa kansaneläkkeistä sekä tapaturmavahinkoturvaan perustuvista etuuksista, sotilasvammalakiin perustuvat eläkkeet, asumistuet, toimeentulotuki sekä lapsilisät).

Tulonjakotilasto kuvaa kotitaloussektorin tuloja ja tulonsiirtoja ja on siten **kansantalouden tilinpidon kotitaloussektorin tulo- ja tulonkäyttötilin** laajennus. Verrattaessa tulonjakotilaston koko maan tulosummaa kansantalouden tilinpidon tulo- ja tulonkäyttötilin eriin on otettava huomioon erot sektorin rajaamisessa, eräissä määritelmässä ja tilastojen laatimismenetelmässä. Erojen johdosta kansantalouden tilinpidon ja tulonjakotilaston luvut esimerkiksi kotitalouksien käytettävissä olevan tulon vuosimuutoksista saattavat erota tuntuvastikin toisistaan.

Tulonjakotilaston perusjoukon muodostavat yksityiset kotitaloudet. Kansantalouden tilinpidossa kotitaloussektoriin luetaan myös ns. laitostaloudet. Vuonna 2003 kansantalouden tilinpidon aikasarjoja tarkistettiin siten, että kotitaloussektoriin luetaan myös asunto-osakeyhtiöt siltä osin kuin kotitaloudet ovat asunto-osakkeiden omistajia (eli suurimmalta osin). Tulonjakotilaston ja kansantalouden tilinpidon väliset käsitteelliset erot on kuvattu täsmällisemmin tulonjakotilaston vuositilaston laatuselosteessa.

Tulonjakotilaston käytettävissä olevat rahatulot vastaa **EU:n tulo- ja elinolotilaston (EU-SILC)** tulokäsitettä sillä poikkeuksella, että Tulonjakotilastossa palkkatuloihin luetaan rahapalkan lisäksi kaikki palkkatulojen luontoisetuudet, EU-SILC:ssä ainoastaan autoetu.

Lisätietoja

Marie Reijo 09 1734 2547
Vastaava tilastojohtaja:
Riitta Harala
toimeentulo.tilastokeskus@tilastokeskus.fi
www.tilastokeskus.fi
Lähde: Tulonjakotilasto, Tilastokeskus

Asiakaspalaute: www.tilastokeskus.fi/palaute

Tietopalvelu, Tilastokeskus
puh. 09 1734 2220
www.tilastokeskus.fi

Julkaisutilaukset, Edita Publishing Oy
puh. 020 450 05
asiakaspalvelu.publishing@edita.fi
www.editapublishing.fi

ISSN 1796-0479
= Suomen virallinen tilasto
ISSN 1795-8121 (pdf)