

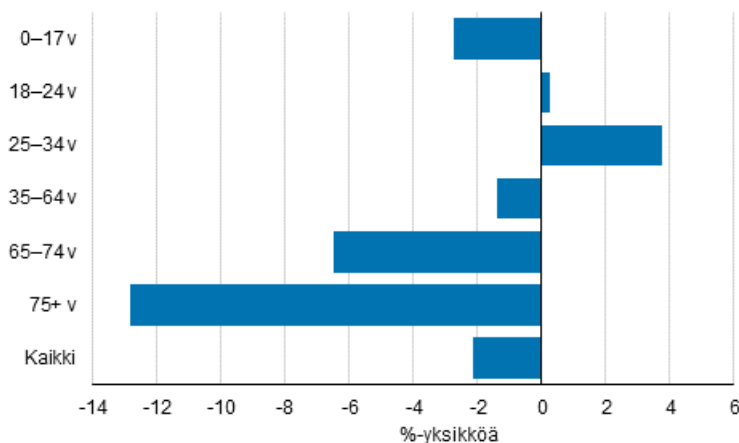
Tulonjakotilasto 2015

Pienituloisuus

Pienituloisuus on yleisintä nuorilla ja iäkkäillä

Vuonna 2008 alkanut koko väestön suhteellisen pienituloisuuden väheneminen jatkui vuonna 2015, ilmenee Tilastokeskuksen tulonjakotilastosta. Ajanjaksolla pienituloisuus on vähentynyt 2,2 prosenttiyksikköä. Vuonna 2015 pienituloisia oli 11,7 prosenttia väestöstä. Eniten suhteellinen pienituloisuus on vähentynyt 65 vuotta täyttäneillä. Pienituloisuuden kasvu on kuitenkin jatkunut 18–34-vuotiaiden keskuudessa. Edelleen pienituloisuus on yleisintä 18–34-vuotiaiden lisäksi 75 vuotta täyttäneillä henkilöillä.

Pienituloisuusasteen muutos vuosien 2008 ja 2015 välillä iän mukaan, prosenttiyksikköä



Ikäryhmistä korkein pienituloisuusaste oli 18–24-vuotiailla, joista 26,5 prosenttia oli pienituloisia vuonna 2015 (taulukko). Tähän ikäryhmään kuuluvista pienituloisista kaksi kolmesta on opiskelijoita. 25–34-vuotiaiden pienituloisuusaste on kasvanut lähes neljä prosenttiyksikköä eli suhteellisesti eniten kaikista ikäryhmistä verrattuna vuoteen 2008. 25–34-vuotiaista pienituloisista kolmannes on opiskelijoita ja kolmannes työttömiä.

Pienituloisuus on yleistä myös 75 vuotta täyttäneillä, joista 18,6 prosenttia kuului pienituloiseen kotitalouteen. Sekä 75 vuotta täyttäneiden että 65–74-vuotiaiden pienituloisuus on kuitenkin vähentynyt voimakkaasti viime vuosina. Vuoteen 2008 verrattuna 75 vuotta täyttäneiden pienituloisuusaste on vähentynyt 12,7 prosenttiyksikköä ja 65–74-vuotiaiden 6,4 prosenttiyksikköä.

Nuorten 18–24-vuotiaiden pienituloisuus on keskimäärin syvempää kuin muilla. Tavallisimmin käytetyn pienituloisuusrajan (60 % mediaanitulosta) alittavista 18–24-vuotiaista yli kolmannes on pienituloisia myös kaikkein tiukimmalla, 40 prosentin rajalla vuonna 2015 (taulukko). 65 vuotta täyttäneet pienituloiset ovat puolestaan usein 60 prosentin pienituloisuusrajan tuntumassa eli siinä joukossa, jonka tulot olivat 50–59 prosenttia kansallisesta mediaanitulosta.

Taulukko. Pienituloisten lukumäärä eri kohdissa pienituloisuusjakaumaa henkilön iän mukaan vuonna 2015

	Tulot alle 40 % mediaanista	Tulot 40–49 % mediaanista	Tulot 50–59 % mediaanista	Kaikki pienituloiset	Pienituloisten osuus yhteensä
Kaikki henkilöt	121 000	143 000	370 000	634 000	11,7
0–17 v	15 000	22 000	64 000	101 000	9,4
18–24 v	44 000	32 000	41 000	117 000	26,5
25–34 v	22 000	26 000	48 000	96 000	14,0
35–49 v	15 000	17 000	44 000	76 000	7,6
50–64 v	20 000	22 000	63 000	105 000	9,7
65–74 v	43 000	51 000	8,1
75 vuotta täyttäneet	..	17 000	67 000	87 000	18,6

1) .. = Tieto liian epävarma esitettäväksi.

Pienituloisiksi lasketaan henkilöt, joiden kotitalouden käytettävissä oleva rahatulo kulutusyksikköä¹⁾ kohti on alle 60 prosenttia kansallisesta mediaanitulosta. Pienituloisuusraja oli yhden hengen taloudella 14 220 euroa vuodessa eli 1 185 euroa kuukaudessa vuonna 2015. Tuloilla tarkoitetaan verojen jälkeisiä rahataloja, jotka koostuvat työ- ja omaisuustuloista ja tulonsiirroista.

Pienituloisuusrajan tuntumassa olevassa ryhmässä tulot ovat vähintään 11 850 euroa, mutta alle 14 220 euroa vuodessa (990–1 184 euroa kuukaudessa). Kaikkein pienituloisimpaan ryhmään (tulot alle 40 % mediaanista) luokittevat henkilöt, joiden kotitalouden käytettävissä olevat rahatulot ovat alle 9 480 euroa vuodessa eli alle 790 euroa kuukaudessa kulutusyksikköä kohden. Keskimäinen pienituloisten ryhmä, joiden tulot ovat 40–49 prosenttia kansallisesta mediaanitulosta, asettuu näiden tuloryhmien väliin. Ryhmään kuuluvien tulot kulutusyksikköä kohden ovat vähintään 9 480 euroa mutta alle 11 850 euroa vuodessa (790–989 euroa kuukaudessa).

1) Kulutusyksiköt perustuvat niin kutsuttuun OECD:n modifioituun skaalaan. Kotitalouden yksi aikuinen on yksi kulutusyksikkö. Muut kotitalouden 14 vuotta täyttäneet henkilöt ovat kukin 0,5 kulutusyksikköä ja 0–13-vuotiaat lapset ovat kukin 0,3 kulutusyksikköä. Yhden aikuisen kotitalous on yksi kulutusyksikkö, kun taas kotitalous, johon kuuluu esimerkiksi puoliso ja yksi alle 14-vuotias lapsi, ovat yhteensä 1,8 kulutusyksikköä.

Sisällys

1 Pienituloisuuden kehitys Suomessa 1987–2015.....	5
1.1 Pienituloisia oli 634 000 vuonna 2015.....	5
1.2 Köyhyyskuilu 13,9 prosenttia vuonna 2015.....	5
1.3 Pienituloisuusrajat ja -asteet vuosina 1966–2015.....	6
1.4 Muita pienituloisuusmittareita.....	7
1.5 Pienituloisuus kiinteällä rajalla.....	7
2 Ikä ja pienituloisuus.....	9
2.1 Pienituloisuuden yleisyys ikäryhmittäin.....	9
2.2 Pienituloisuuden rakenne iän mukaan.....	9
2.3 Lasten pienituloisuusaste 9,4 prosenttia vuonna 2015.....	10
2.4 Nuorista yli neljännes oli pienituloisia vuonna 2015.....	12
2.5 Yli 74-vuotiaiden pienituloisuusaste oli 18,6 prosenttia vuonna 2015.....	13
3 Kotitalouden elinvaihe ja pienituloisuus.....	15
3.1 Pienituloisuuden yleisyys erityyppisissä kotitalouksissa.....	15
3.2 Pienituloisuuden rakenne kotitalouden elinvaiheen mukaan.....	15
4 Sosioekonominen asema ja pienituloisuus.....	18
4.1 Pienituloisuuden yleisyys sosioekonomisissa ryhmissä.....	18
4.2 Pienituloisuuden rakenne sosioekonomisen aseman mukaan.....	19
5 Kotitalouksien toimeentulovaikeudet.....	20

Taulukot

Taulukko 1. Pienituloisuusasteet henkilön iän mukaan vuosina 1995–2015, prosenttia, sekä pienituloisten lukumäärä vuonna 2015.....	9
Taulukko 2. Pienituloisten mediaanitulo ja sen etäisyys pienituloisuusrajasta (köyhyyskuilu) iän mukaan vuonna 2015.....	10
Taulukko 3. Pienituloisuusasteet henkilön kotitalouden elinvaiheen mukaan vuosina 1995–2015, prosenttia, sekä pienituloisten lukumäärä vuonna 2015.....	15
Taulukko 4. Pienituloisten mediaanitulo ja sen etäisyys pienituloisuusrajasta (köyhyyskuilu) kotitalouden elinvaiheen mukaan vuonna 2015.....	17
Taulukko 5. Pienituloisuusasteet henkilön sosioekonomisen aseman mukaan vuosina 1995–2015, prosenttia, sekä pienituloisten lukumäärä vuonna 2015.....	18
Taulukko 6. Pienituloisten mediaanitulo ja sen etäisyys pienituloisuusrajasta (köyhyyskuilu) sosioekonomisen aseman mukaan vuonna 2015.....	19

Liitetaulukot

Liitetaulukko 1. Pienituloisuusrajoja erityyppisille kotitalouksille vuonna 2015.....	21
Liitetaulukko 2. Pienituloisuusindikaattoreita 1966–2015.....	21

Kuviot

Kuvio 1. Pienituloisten määrä Suomessa vuosina 1987–2015.....	5
Kuvio 2. Pienituloisten köyhyyskuilu vuosina 1987–2015, prosenttia pienituloisuusrajasta.....	6
Kuvio 3. Pienituloisuusasteen kehitys vuosina 1966–2015.....	6

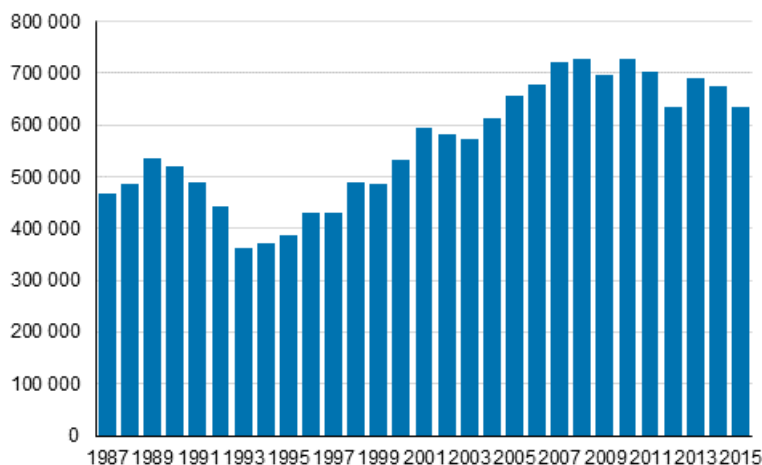
Kuvio 4. Pienituloisuusasteet vuosina 1987–2015 mitattuna 40, 50 ja 60 prosenttina mediaanitulosta.....	7
Kuvio 5. Pienituloisuus vuosittain muuttuvalla ja vuoteen 2010 kiinnitetyllä pienituloisuusrajalla vuosina 2005–2015, prosenttia.....	8
Kuvio 6. Koko väestön ja pienituloisen väestön rakenne iän mukaan vuonna 2015.....	10
Kuvio 7. Lasten pienituloisuusasteen kehitys iän mukaan vuosina 1989–2015 kolmen vuoden liukuvalla keskiarvolla 1), prosenttia.....	11
Kuvio 8. Lasten pienituloisuusasteen kehitys huoltajien lukumäärän mukaan vuosina 1990–2015 kolmen vuoden liukuvalla keskiarvolla 1), prosenttia.....	11
Kuvio 9. Lasten pienituloisuusasteen kehitys perheen lapsiluvun mukaan vuosina 1989–2015 kolmen vuoden liukuvalla keskiarvolla 1), prosenttia.....	12
Kuvio 10. Itsenäistyneiden ja vanhempiensa talouteen kuuluvien nuorten pienituloisuusasteen kehitys vuosina 1989–2015 kolmen vuoden liukuvalla keskiarvolla 1), prosenttia.....	12
Kuvio 11. Pienituloisten ja muiden 75 vuotta täyttäneiden henkilöiden määrä vuosina 1990–2015.....	13
Kuvio 12. 75 vuotta täyttäneiden pienituloisuusasteen kehitys kotitalouden tyyppin mukaan vuosina 1991–2015 kolmen vuoden liukuvalla keskiarvolla 1), prosenttia.....	14
Kuvio 13. 75 vuotta täyttäneiden pienituloisuusasteen kehitys sukupuolen mukaan vuosina 1991–2015 kolmen vuoden liukuvalla keskiarvolla 1), prosenttia.....	14
Kuvio 14. Pienituloisen väestön ja koko väestön rakenne vuonna 2015, prosenttia.....	16
Kuvio 15. Yksinasuvan ja muun pienituloisen väestön osuus pienituloisista henkilön iän mukaan vuonna 2015, prosenttia.....	16
Kuvio 16. Koko väestön ja pienituloisen väestön rakenne henkilön sosioekonomisen aseman mukaan vuonna 2015.....	19
Kuvio 17. Vaikeuksin tai suurin vaikeuksin toimeen tulevien kotitalouksien osuus elinvaiheen mukaan vuosina 2003–2015, prosenttia.....	20
Laatuseloste: tulonjakotilasto.....	23

1 Pienituloisuuden kehitys Suomessa 1987–2015

1.1 Pienituloisia oli 634 000 vuonna 2015

Pienituloisia henkilöitä oli 634 000 vuonna 2015. Pienituloisten määrä alkoi kasvaa 1990-luvun alkupuolella ja oli korkeimmillaan 728 000 vuosina 2008 ja 2010. Trendinomainen kasvu on kuitenkin pysähtynyt, ja vuoden 2011 jälkeen pienituloisten määrä on ollut alle 700 000 vuodessa. (Kuvio 1.) Pienituloisuusaste eli pienituloisen väestön osuus koko väestöstä oli 11,7 prosenttia vuonna 2015. Edellisenä vuonna se oli 12,5 prosenttia ja vuonna 2008, jolloin se oli korkeimmillaan vuoden 1989 jälkeen, se oli 13,9 prosenttia.

Kuvio 1. Pienituloisten määrä Suomessa vuosina 1987–2015



Kotitalouksien kulutusyksikköä kohti laskettujen rahatulojen mediaani pieneni edellisvuodesta reaalisesti 73 euroa (0,3 %). Mediaanista laskettu suhteellinen pienituloisuusraja pieneni myös. Pienituloisuuden raja oli 14 224 euroa kulutusyksikköä kohden vuonna 2015; toisin sanoen yhden hengen taloudessa asuva on pienituloinen, jos hänen tulonsa ovat alle 1 185 euroa kuukaudessa (ks. pienituloisuusrajoja erityyppisille kotitalouksille liitetaulukossa 1). Edellisen vuoden pienituloisuusraja oli reaalisesti 44 euroa (3,5 euroa kuukaudessa) korkeampi. Pienituloisuusrajan alapuolelle jääneen väestön ekvivalenttien rahatulojen mediaani pieneni 160 eurolla.

Pienituloisuusaste on yleisesti käytössä oleva indikaattori, joka kuvaa suhteellisia tuloeroja mediaanitulon alapuolelle jäävässä väestössä. Pienituloisuus määritellään kotitalouden tulojen perusteella suhteessa keskivertokotitalouden tuloihin. Kotitalous on pienituloinen, mikäli sen käytettävissä olevat rahatulo jäävät pienemmiksi kuin 60 prosenttia mediaanitulosta eli keskitalouden kotitalouden käytettävissä olevista rahatuloista. Laskennassa käytetään kotitalouden niin sanottua ekvivalenttituloa, joka on kotitalouden kaikkien jäsenten yhteenlaskettujen nettotulojen summa¹⁾ jaettuna kotitalouden kulutusyksiköillä²⁾.

1.2 Köyhyyskuilu 13,9 prosenttia vuonna 2015

Pienituloisuusrajan alle jäävien tilannetta voidaan tarkastella köyhyyskuiluksi tai -vajeeksi (at-risk-of-poverty gap) kutsutun indikaattorin avulla. Se osoittaa, kuinka paljon keskimäärin pienituloiselta väestöltä puuttuu tuloja, jotka nostaisivat heidät juuri pienituloisuusrajalle. Pienituloisten ekvivalenttitulojen mediaani oli 12 240 vuonna 2015.

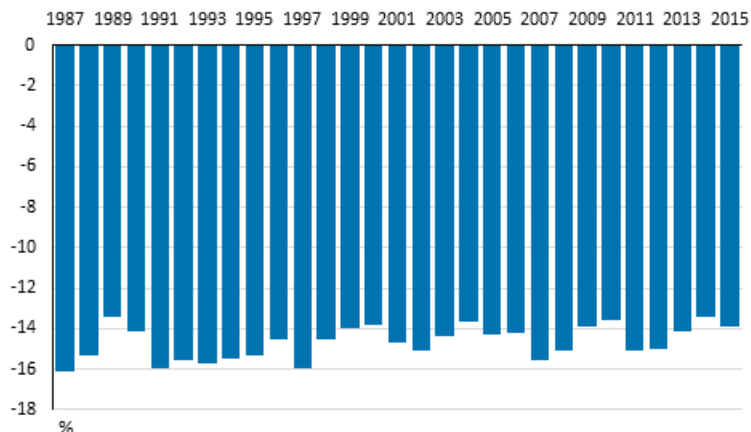
Pienituloiseen väestönosaan kuuluvien keskimääräisen tulotason etäisyys pienituloisuusrajasta on vaihdellut vuosittain 13,4 ja 16,3 prosentin välillä vuodesta 1987 lähtien. Vuonna 2015 kaikkien pienituloisten

1) Kotitalouden jäsenten saamat palkka-, yrittäjä-, omaisuustulot sekä saadut tulonsiirrot, joista vähennetään maksetut verot ja veronluonteiset maksut.

2) Kulutusyksiköt perustuvat niin kutsuttuun OECD:n modifioituun skaalaan. Kotitalouden yksi aikuinen on yksi kulutusyksikkö. Muut kotitalouden 14 vuotta täyttäneet henkilöt ovat kukin 0,5 kulutusyksikköä ja 0–13-vuotiaat lapset ovat kukin 0,3 kulutusyksikköä. Yhden aikuisen kotitalous on yksi kulutusyksikkö, kun taas kotitalous, johon kuuluu esimerkiksi puoliso ja yksi alle 14-vuotias lapsi, ovat yhteensä 1,8 kulutusyksikköä.

köyhyysvaje oli 13,9 prosenttia, mikä on 1 980 euroa vuodessa eli 165 euroa kuukaudessa kulutusyksikköä kohden (kuvio 2).

Kuvio 2. Pienituloisten köyhyyskuilu vuosina 1987–2015, prosenttia pienituloisuusrajasta

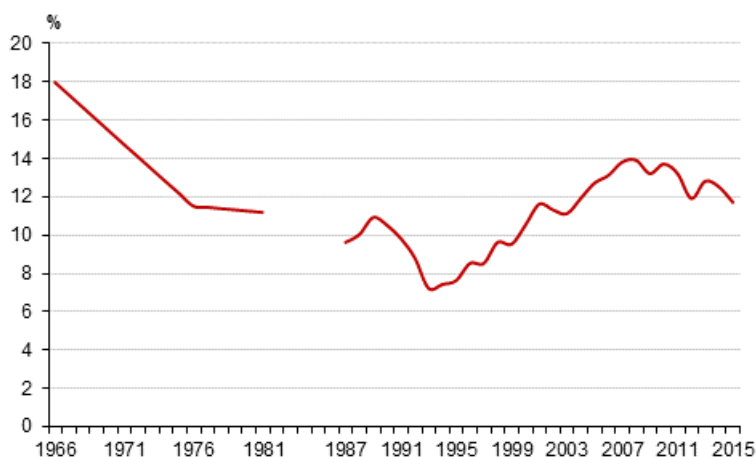


Köyhyyskuilu voi kaventua pienituloisuusrajan noustessa siitä syystä, että pienituloisiksi luokitellaan aikaisempaa parempituloisia talouksia. Köyhyyskuilun muutokset siis kuvaavat pienituloisen väestön tulostruktuurin muutosta, mutta siitä ei voi päätellä edellisenä vuonna pienituloisiksi luokiteltujen talouksien tulotason muutoksia edellisvuodesta, koska pienituloisten talouksien joukko ei ole vuodesta toiseen sama.

1.3 Pienituloisuusrajat ja -asteet vuosina 1966–2015

Vuosina 1966–1991 pienituloisuus väheni, vaikka pienituloisuuden raja jatkuvasti kohosi. Tuolla jaksolla koko väestön tuloerot kaventuivat. Tuloerot kasvoivat 1990-luvun lopussa, jonka jälkeen muutos on ollut vähäistä. Pienituloisuusaste on yleensä noussut sitä mukaa kuin mediaani ja pienituloisuusraja ovat nousseet. Vuoden 2007 jälkeen pienituloisuus on vähentynyt. (Kuvio 3.)

Kuvio 3. Pienituloisuusasteen kehitys vuosina 1966–2015



Tiedot ennen vuotta 1987 ovat peräisin kotitalouksien kulutustutkimuksista 1966, 1971, 1976 ja 1981 (välivuodet interpoloitu lineaarisesti). Vertailukelpoinen tulonjakotilaston sarja on saatavana jokavuotisena vuodesta 1987. Aikasarjan tulokäsittely on pidetty vertailukelpoisena läpi koko tarkastelujakson.

Pienituloisuusaste oli alimmillaan 1990-luvun alun lamavuosina. Pienituloisuusasteen aleneminen ei tarkoittanut sitä, että pienituloisten toimeentulon taso olisi 1990-luvun laman aikana parantunut. Aste aleni, koska mediaanitulot laskivat tuona aikana suuren työttömyyden ja lomautusten takia, mikä alensi

suhteellisen pienituloisuuden rajaa. Työttömyys, lomautukset ja muut markkinoilla ansaittujen tulojen menetykset eivät koskettaneet pienituloisimpia samassa määrin kuin keskituloisia. Eläkkeellä tai muun sosiaaliturvan varassa olevien tulotaso pysyi tuolloin sosiaaliturvan leikkauksista huolimatta vakaampana kuin työmarkkinoilla aktiivisen väestön tulotaso.

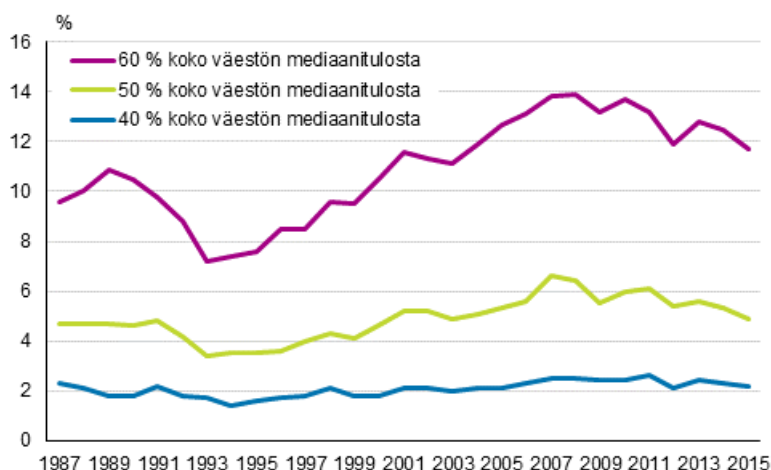
1.4 Muita pienituloisuusmittareita

Tavallisin tapa tarkastella pienituloisuutta on käyttää pienituloisuuden rajana 60 prosenttia kansallisesta keskitulosta. Tätä mittaria käytetään yleisesti esimerkiksi eurooppalaisissa vertailuissa. Pienituloisuutta voidaan kuitenkin kuvata myös muilla mittareilla, jolloin saadaan laajempi kuva pienituloisuuden kehityksestä ja sisäisestä rakenteesta.

Pienituloisuusraja voidaan määritellä erilaisina suhteellisina osuuksina, esimerkiksi 40 tai 50 prosenttia mediaanitulosta. Esimerkiksi OECD käyttää analyyseissä rajana 50 prosenttia mediaanista.

Niiden pienituloisten osuus, joiden tulot olivat alle 40 prosenttia mediaanituloista, on pysynyt melko tasaisena koko tarkastelujakson ajan; vuoden 2005 jälkeen osuus nousi hieman, mutta on pysynyt keskimäärin 2,3 prosentissa. Alle 50 prosenttiin mediaanituloista jäävien osuus on kasvanut tarkastelujaksolla parin prosenttiyksikön verran, mutta pysynyt kuuden prosentin alapuolella viime vuodet. (Kuvio 4.) Näiden pienituloisuusrajojen alapuolelle jääneiden henkilömäärä on kuitenkin kasvanut selvästi vuoden 1995 jälkeen väestömäärän kasvaessa.

Kuvio 4. Pienituloisuusasteet vuosina 1987–2015 mitattuna 40, 50 ja 60 prosenttina mediaanitulosta



1.5 Pienituloisuus kiinteällä rajalla

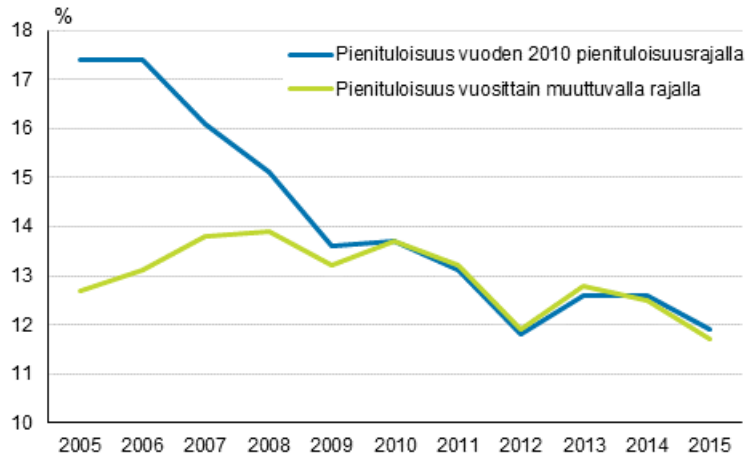
Perinteisessä suhteellisen pienituloisuuden mittaamisessa pienituloisuusraja lasketaan joka vuosi uudelleen kyseisen vuoden mediaanituloista. Kiinteällä pienituloisuusrajalla sen sijaan voidaan tarkastella sitä, miten pienituloisuus kehittyisi, jos raja kiinnitettäisiin jonkin edeltävän vuoden tasoon. Kiinteä pienituloisuusraja huomioi ainoastaan elinkustannusten muutokset, mutta ei mediaanitulon vuosittaista vaihtelua, joka voi vaikeuttaa pienituloisuuden ajallista tarkastelua etenkin vaihtelevissa suhdannetilanteissa.

Kuviossa 5 on sekä muuttuvalla pienituloisuusrajalla että vuoden 2010 pienituloisuusrajaan kiinnitetyllä pienituloisuusrajalla laskettuja pienituloisuusasteita vuosille 2005–2015. Kun pienituloisuutta tarkastellaan kuten edellä eli vuosittain muuttuvalla pienituloisuusrajalla, pienituloisten osuus väestöstä näyttää pysyneen keskimäärin 12 ja 14 prosentin välillä vuoden 2005 jälkeen.

Vuoteen 2010 kiinnitetyn pienituloisuusrajan alapuolelle jääneiden osuus on pienentynyt selvästi koko tarkastelujaksolla. Mikäli pienituloisuusraja olisi pysynyt vuonna 2015 vuoden 2010 tasolla, olisi pienituloisten määrä ollut noin 655 000 eli noin 19 000 enemmän kuin muuttuvalla rajalla. (Kuvio 5.) Vuosittain muuttuvalla ja vuoteen 2010 kiinnitetyllä pienituloisuusrajalla lasketun pienituloisuusasteen

välisen eron kaventuminen heijastaa sitä, että mediaanitulossa ja siitä lasketussa pienituloisuusrajassa ei ole tapahtunut merkittävää muutosta vuoden 2010 jälkeen.

Kuvio 5. Pienituloisuus vuosittain muuttuvalla ja vuoteen 2010 kiinnitettyllä pienituloisuusrajalla vuosina 2005–2015, prosenttia



2 Ikä ja pienituloisuus

Pienituloisuus koettelee erityisesti nuoria ja yli 74-vuotiaita. Nuorten ikäryhmien pienituloisuus on muita syvempää: nuoret, alle 35-vuotiaat aikuiset ovat muita useammin pienituloisia myös muilla pienituloisuusrajoilla (40 % ja 50 %) mitattuna, pienituloisten nuorten tulot ovat keskimäärin matalammat ja köyhyyskuilu eli keskitulojen etäisyys pienituloisuusrajasta on suurempi kuin muilla ikäryhmillä. Kaikkein pienituloisimmasta ryhmästä (tulot alle 40 % mediaanista) puolet on 18–34-vuotiaita. 65 vuotta täyttäneet eli eläkeiän saavuttaneet pienituloiset puolestaan ovat valtaosin aivan pienituloisuusrajan tuntumassa, heidän tulonsa ovat paremmat ja köyhyyskuilu pienempi kuin muilla ikäryhmillä. Pienituloisten 65–74-vuotiaiden osuus ikäryhmästään on lisäksi pienempi kuin väestössä keskimäärin, ja osuus on myös laskenut muita ryhmiä enemmän viime vuosina. Myös 75 vuotta täyttäneiden pienituloisuus on laskenut selvästi.

2.1 Pienituloisuuden yleisyys ikäryhmittäin

Pienituloisuus on yleisintä nuorten ja vanhimpien keskuudessa. Nuorten aikuisten eli 18–24-vuotiaan väestön ja toisaalta vanhimman ikäryhmän, 75 vuotta täyttäneiden henkilöiden pienituloisuusasteet ovat selvästi korkeammat kuin muulla väestöllä (taulukko 1).

Vuosina 2006–2011 koko väestön pienituloisuusaste pysytteli 13 prosentin yläpuolella, mutta vuonna 2012 pienituloisuus väheni selvästi. Vuonna 2015 pienituloisuusasteet laskivat kaikissa ikäryhmissä lukuunottamatta 25–34-vuotiaita, joilla pienituloisuusaste kasvoi 1,2 prosenttiyksikköä. Pienituloisten määrä ikäryhmässä kasvoi 8 000 henkilöllä. 65–74-vuotiailla pienituloisten määrä kasvoi 2 000 henkilöllä, mutta suhteellisesti ottaen ikäryhmän pienituloisuus pysyi ennallaan. Pienituloisuusaste laski merkittävästi 75 vuotta täyttäneillä, joilla se väheni 3,6 prosenttiyksikköä. (Taulukko 1; ks. myös [tietokantataulukko 5a.](#))

Taulukko 1. Pienituloisuusasteet henkilön iän mukaan vuosina 1995–2015, prosenttia, sekä pienituloisten lukumäärä vuonna 2015

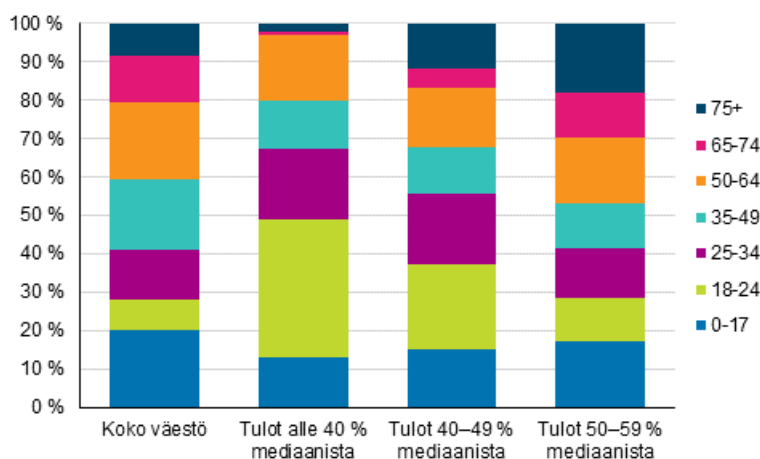
	1995	2000	2007	2010	2014	2015	Pienituloisia vuonna 2015
0–17 v	4,3	8,7	12,1	11,8	10,0	9,4	101 000
18–24 v	20,9	20,0	26,3	26,4	29,7	26,5	117 000
25–34 v	4,9	7,4	8,8	11,4	12,8	14,0	96 000
35–49 v	5,7	8,1	9,5	9,5	8,4	7,6	76 000
50–64 v	6,9	8,0	10,2	11,4	9,8	9,7	106 000
65–74 v	9,3	11,4	16,5	12,8	8,1	8,1	51 000
75 vuotta täyttäneet	15,6	23,0	30,7	26,8	22,2	18,6	86 000
Kaikki henkilöt	7,6	10,4	13,8	13,7	12,5	11,7	634 000

2.2 Pienituloisuuden rakenne iän mukaan

Pienituloinen osa väestöä poikkeaa taustatekijöiltään koko väestöstä. Lisäksi väestöryhmät asettuvat eri kohtiin pienituloisten tulojakaumalla. Iän mukaan tarkasteltuna pienituloisten joukossa on väestöosuuteensa nähden suhteellisen paljon nuoria, 18–24-vuotiaita sekä 75 vuotta täyttäneitä. 18–24-vuotiaita henkilöitä on koko väestöstä hieman yli kahdeksan prosenttia, mutta pienituloisista heitä on noin 18 prosenttia. Iäkkäiden 75 vuotta täyttäneiden osuus väestöstä on 8,6 prosenttia, mutta pienituloisista heidän osuutensa on vajaat 14 prosenttia.

Ikärakenne kuitenkin poikkeaa eri kohdissa pienituloisten tulojakaumaa. Kaikkein pienituloisimpien (tulot alle 40 % mediaanista) joukko on selvästi nuorempaa kuin juuri pienituloisuusrajan alla (50–59 % mediaanista) olevien joukko. Pienituloisimmista 55 prosenttia on 18–34-vuotiaita, ja 65 vuotta täyttäneitä on vain kolmisen prosenttia. Pienituloisuusrajan tuntumassa olevista puolestaan noin 30 prosenttia on 65 vuotta täyttäneitä. (Kuvio 6.)

Kuvio 6. Koko väestön ja pienituloisen väestön rakenne iän mukaan vuonna 2015



Ikäryhmittäiset erot sijoittumisessa pienituloisuusjakaumalle näkyvät myös pienituloisten tulotarkasteluissa. Pienituloisten mediaanitulot ovat 18–24-vuotiailla noin 10 710 euroa vuodessa ja 65–74-vuotiailla 13 030 euroa. Vuonna 2015 pienituloisilta nuorilta puuttui keskimäärin 25 prosenttia tuloista, joilla he olisivat nousseet pienituloisuusrajalle, 65–74-vuotiailta taas reilut 8 prosenttia. (Taulukko 2.)

Taulukko 2. Pienituloisten mediaanitulo ja sen etäisyys pienituloisuusrajasta (köyhyyskuilu) iän mukaan vuonna 2015

	Pienituloisten mediaanitulo, €	Köyhyyskuilu, %
Kaikki	12 240	13,9
0–17	12 270	13,8
18–24	10 710	24,7
25–34	11 800	17,0
35–49	12 210	14,2
50–64	12 320	13,4
65–74	13 030	8,4
75+	12 930	9,1

2.3 Lasten pienituloisuusaste 9,4 prosenttia vuonna 2015

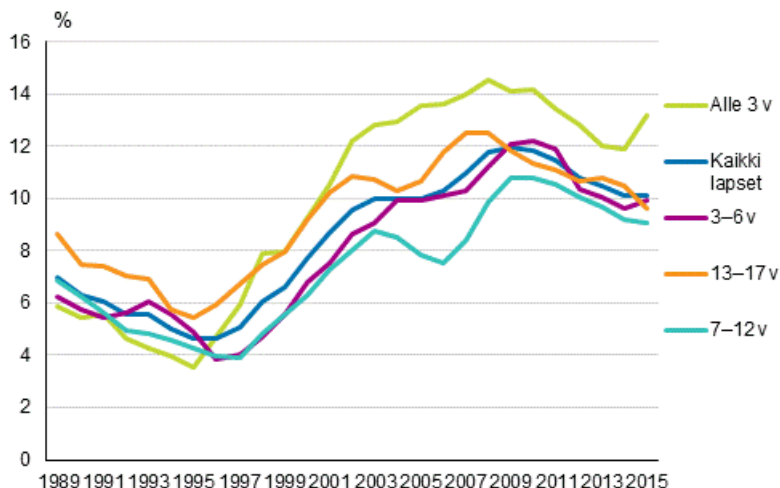
Alle 18-vuotiaiden pienituloisuuteen alettiin kiinnittää huomiota 1990-luvun laman jälkeen, kun siihen asti matala lasten pienituloisuusaste kasvoi nopeasti. Vuosituhannen vaihteessa kotitalouden rahatulujen perusteella laskettu lasten pienituloisuusaste lähestyi koko väestön pienituloisuusastetta. 2000-luvulla lasten ja koko väestön pienituloisuusasteet ovat kehittyneet samalla tavoin. Vuoden 2008 jälkeen alle 18-vuotiaiden pienituloisuusasteen trendi on ollut laskusuuntainen. Vuonna 2015 lapsista 9,4 prosenttia kuului pienituloiseen kotitalouteen. (Taulukko 1).

Kun kotitalouden koko tulokertymää ajatellaan kotitalouksien jäsenille jakautuvana tulona, viitehenkilön asema säätelee pienituloisen tai tulottoman henkilön toimeentuloa enemmän kuin henkilön oma asema. Pienituloisista lapsista noin 54 prosenttia kuului työlliseen talouteen, noin 23 prosenttia työttömään talouteen ja noin 24 prosenttia muihin kotitalouksiin. Vuoteen 2014 verrattuna työllisen huoltajan kanssa asuvien lasten osuus kaikista pienituloisista lapsista laski ja muihin kotitalouksiin kuuluvien kasvoi. Tässä ryhmässä merkittävä osa lapsista asuu kotitaloudessa, jonka suurituloisin jäsen on esimerkiksi hoitovapaalla.

Ikäryhmittäin katsoen pienituloisuus on suurimmillaan 0–2-vuotiaiden lasten keskuudessa (kuvio 7). Lasten pienituloisuus liittyy usein perhetyyppiin, sillä pienituloisuus on tavallisempaa yhden huoltajan talouksiin kuuluvilla lapsilla kuin kahden (tai useamman) aikuisen talouteen kuuluvilla lapsilla. Sekä yhden että kahden huoltajan kotitalouksiin kuuluvien lasten pienituloisuus alkoi kasvaa 1990-luvun lopulla,

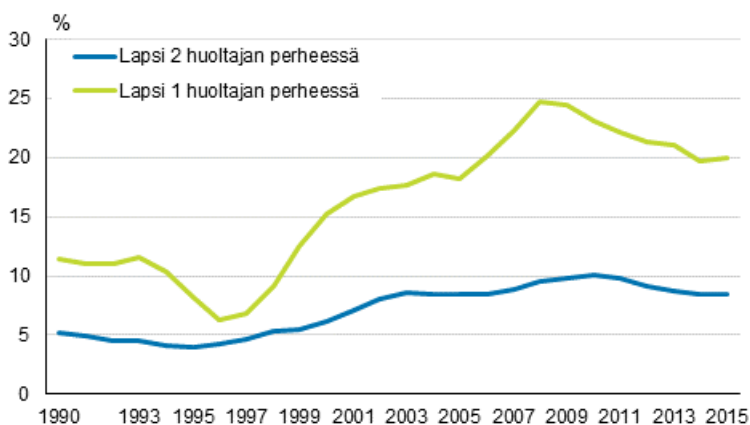
mutta yhden huoltajan perheiden lasten pienituloisuus on kasvanut jyrkemmin (kuvio 8). Vuonna 2015 pienituloisia oli joka viides yhden huoltajan talouteen kuuluva lapsi kun kahden huoltajan perheiden lapsista taas hieman yli 7 prosenttia kuului pienituloisiin talouksiin.

Kuvio 7. Lasten pienituloisuusasteen kehitys iän mukaan vuosina 1989–2015 kolmen vuoden liukuvalla keskiarvolla 1), prosenttia



1) Kolmen vuoden liukuva keskiarvo laskee pienituloisuusasteen keskiarvon tilastovuoden ja sitä edeltävän kahden vuoden kesken. Liukuva keskiarvo tasoittaa aikasarjassa olevaa vuosivaihtelua, jota esiintyy erityisesti väestöryhmittäisissä luvuissa, ja korostaa pienituloisuuden trendiä.

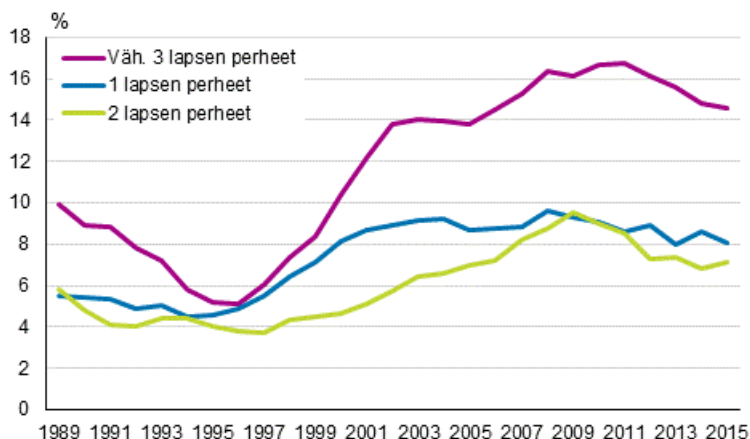
Kuvio 8. Lasten pienituloisuusasteen kehitys huoltajien lukumäärän mukaan vuosina 1990–2015 kolmen vuoden liukuvalla keskiarvolla 1), prosenttia



1) Kolmen vuoden liukuva keskiarvo laskee pienituloisuusasteen keskiarvon tilastovuoden ja sitä edeltävän kahden vuoden kesken. Liukuva keskiarvo tasoittaa aikasarjassa olevaa vuosivaihtelua, jota esiintyy erityisesti väestöryhmittäisissä luvuissa, ja korostaa pienituloisuuden trendiä.

Pienituloisuus on yleisempää niiden lasten keskuudessa, jotka kuuluvat monilapsisiin perheisiin (kuvio 9). Kolmen tai useamman lapsen perheisiin kuuluvat lapset kuuluivat kaksi kertaa useammin pienituloiseen talouteen kuin kaksilapsisten perheiden lapset vuonna 2015. Ainoiden lasten pienituloisuusaste (7,6 % vuonna 2015) oli hieman korkeampi kuin kaksilapsisissa perheissä asuvien lasten (7 %).

Kuvio 9. Lasten pienituloisuusasteen kehitys perheen lapsiluvun mukaan vuosina 1989–2015 kolmen vuoden liukuvalla keskiarvolla 1), prosenttia



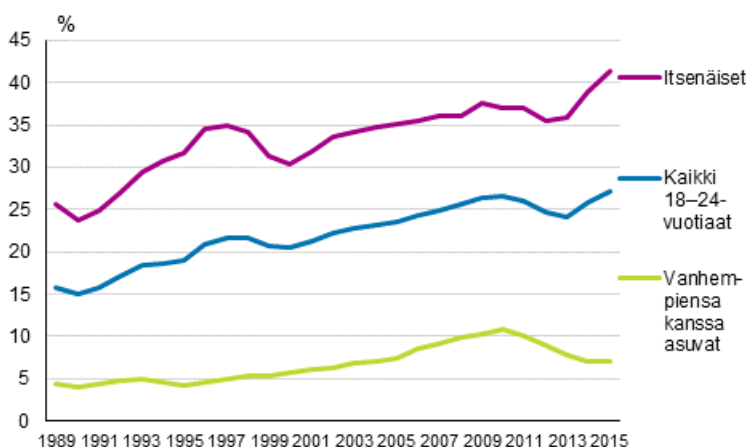
1) Kolmen vuoden liukuva keskiarvo laskee pienituloisuusasteen keskiarvon tilastovuoden ja sitä edeltävän kahden vuoden kesken. Liukuva keskiarvo tasoittaa aikasarjassa olevaa vuosivaihtelua, jota esiintyy erityisesti väestöryhmittäisissä luvuissa, ja korostaa pienituloisuuden trendiä.

2.4 Nuorista yli neljännes oli pienituloisia vuonna 2015

18–24-vuotiaiden nuorten pienituloisuusaste on muihin ikäryhmiin verrattuna korkein (taulukko 1). 26,5 prosenttia nuorista kuului vuonna 2015 pienituloiseen talouteen. Nuorten pienituloisuus riippuu kotitalouden koostumuksesta ja siitä, millaista toimintaa nuorella on. Lähes 70 prosenttia pienituloisista nuorista on opiskelijoita ja 85 prosenttia pienituloisista nuorista on muuttanut pois vanhempiensa luota.

Ikäluokasta, johon kuuluu noin 440 000 nuorta, noin 40 prosenttia kuuluu vielä vanhempiensa talouteen ja noin 55 prosenttia on jo taloudellisesti itsenäisiä. Itsenäistyneistä yli kolmannes asuu yksin. Itsenäisesti asuvien nuorten pienituloisuus oli vuonna 2015 yli viisi kertaa yleisempää verrattuna vanhempiensa kanssa asuvien nuorten pienituloisuuteen (kuvio 10).

Kuvio 10. Itsenäistyneiden ja vanhempiensa talouteen kuuluvien nuorten pienituloisuusasteen kehitys vuosina 1989–2015 kolmen vuoden liukuvalla keskiarvolla 1), prosenttia



1) Kolmen vuoden liukuva keskiarvo laskee pienituloisuusasteen keskiarvon tilastovuoden ja sitä edeltävän kahden vuoden kesken. Liukuva keskiarvo tasoittaa aikasarjassa olevaa vuosivaihtelua, jota esiintyy erityisesti väestöryhmittäisissä luvuissa, ja korostaa pienituloisuuden trendiä.

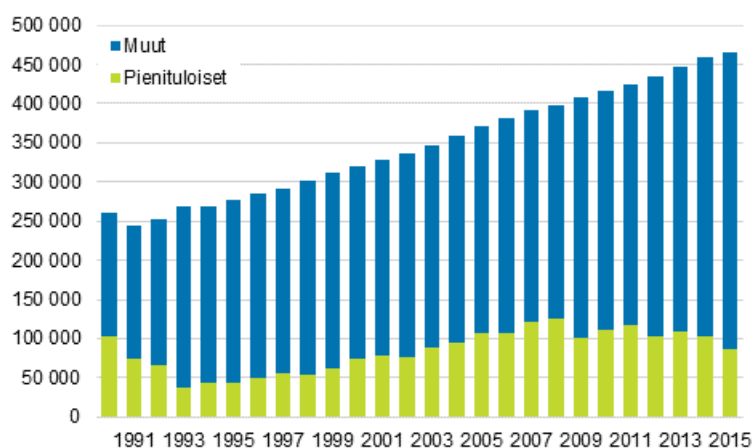
Erityisesti nuorten opiskelijoiden toimeentuloa tarkasteltaessa on muistettava, että tulokäsitteestä puuttuvat kokonaan opintolainat. Opintoraha ja opiskelijan asumistuki huomioidaan tulona, samoin kuin kotitalouksien

väliset tulonsiirrot – rahan antaminen toiselle kotitaloudelle elämiseen tai opiskeluun ja laskujen maksaminen toisen kotitalouden puolesta – jotka kerätään tulonjakotilastossa haastattelemalla.

2.5 Yli 74-vuotiaiden pienituloisuusaste oli 18,6 prosenttia vuonna 2015

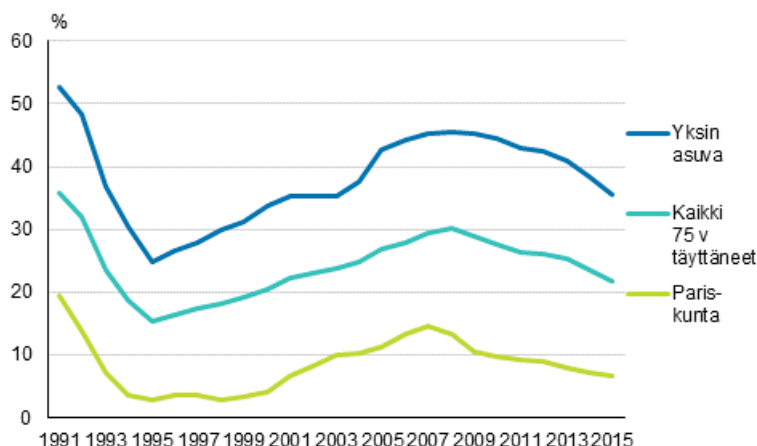
75 vuotta täyttäneiden määrä on kasvanut voimakkaasti 1990-luvun alusta. Tulonjakotilaston tarkastelun kohteena on niin sanottu kotitalousväestö, eli yksityisasunnoissa asuvat. Vuoden 1995 jälkeen ikäryhmä on kasvanut 187 000 henkilöllä. Kotitalousväestöön kuului 465 000 yli 74-vuotiasta vuonna 2015. Heistä 18,6 prosenttia eli 86 000 henkilöä oli pienituloisia. (Taulukko 1 ja kuvio 11.)

Kuvio 11. Pienituloisten ja muiden 75 vuotta täyttäneiden henkilöiden määrä vuosina 1990–2015



51 prosenttia 75 vuotta täyttäneistä asuu yhden hengen talouksissa ja 42 prosenttia kahden hengen talouksissa. Loput noin 7 prosenttia asuu muissa talouksissa, esimerkiksi aikuisten lasten ja muiden sukulaisten kanssa. Yksin asuminen lisää köyhyysriskiä myös ikääntyneillä: ikääntyneistä yksin asuvista noin 30 prosenttia oli vuonna 2015 pienituloisuusrajan alla. Puolisonsa kanssa asuvien ikääntyvien pienituloisuus alittaa väestön yleisen pienituloisuusasteen: 75 vuotta täyttäneiden puolison kanssa asuvien pienituloisuusaste oli 5,6 prosenttia vuonna 2015. 75 vuotta täyttäneiden pienituloisuus on vähentynyt viime vuosina selvästi, mutta edelleen pienituloisuusaste on muuhun väestöön nähden korkea yksinasuvilla (kuvio 12).

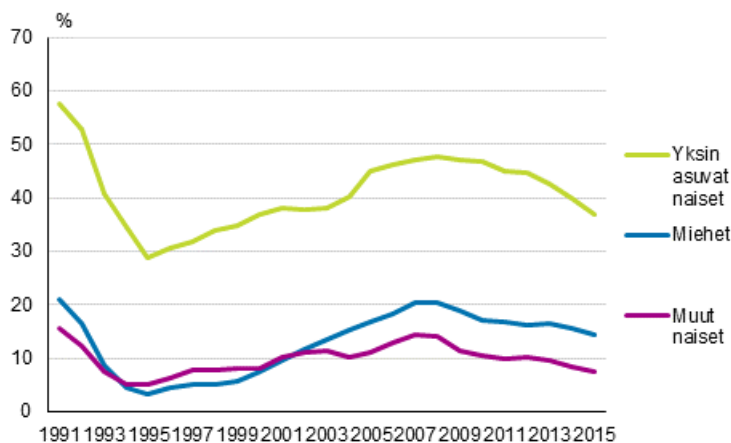
Kuvio 12. 75 vuotta täyttäneiden pienituloisuusasteen kehitys kotitalouden tyyppin mukaan vuosina 1991–2015 kolmen vuoden liukuvalla keskiarvolla 1), prosenttia



1) Kolmen vuoden liukuva keskiarvo laskee pienituloisuusasteen keskiarvon tilastovuoden ja sitä edeltävän kahden vuoden kesken. Liukuva keskiarvo tasoittaa aikasarjassa olevaa vuosivaihtelua, jota esiintyy erityisesti väestöryhmittäisissä luvuissa, ja korostaa pienituloisuuden trendiä.

Vajaat kaksi kolmesta 75 vuotta täyttäneestä on naisia ja reilu kolmannes miehiä. Ikääntyneiden naisten pienituloisuus on yleisempää kuin ikääntyneiden miesten. Naisten pienituloisuusaste miehiin verrattuna oli 1990-luvun loppupuolella lähes viisinkertainen, vuonna 2015 enää hieman alle kaksinkertainen. 75 vuotta täyttäneiden miesten pienituloisuusaste oli 12,2 prosenttia ja naisten 22,5 prosenttia vuonna 2015. Yksin asuvien naisten pienituloisuusaste on lisäksi erityisen korkea verrattuna muihin naisiin tai miehiin (kuvio 13).

Kuvio 13. 75 vuotta täyttäneiden pienituloisuusasteen kehitys sukupuolen mukaan vuosina 1991–2015 kolmen vuoden liukuvalla keskiarvolla 1), prosenttia



1) Kolmen vuoden liukuva keskiarvo laskee pienituloisuusasteen keskiarvon tilastovuoden ja sitä edeltävän kahden vuoden kesken. Liukuva keskiarvo tasoittaa aikasarjassa olevaa vuosivaihtelua, jota esiintyy erityisesti väestöryhmittäisissä luvuissa, ja korostaa pienituloisuuden trendiä.

3 Kotitalouden elinvaihe ja pienituloisuus

Köyhyysriskiin vaikuttaa suuresti kotitalouden koko, lasten lukumäärä ja tulonsaajina toimivien määrä. Yksinasuvien pienituloisuus on yleisempää kuin kahden aikuisen talouksien, samoin yksinhuoltajatalouksissa asuvien aikuisten ja lasten köyhyysriski on suurempi kuin kahden aikuisen lapsiperheisiin kuuluvien. Kahden huoltajan lapsiperheillä köyhyysriski on korkeampi ja pienituloisuus syvempää, jos kotitaloudessa on alle kouluikäisiä lapsia.

3.1 Pienituloisuuden yleisyys erityyppisissä kotitalouksissa

Vuonna 2015 pienituloisten osuus pienentyi kaikissa elinvaiheeryhmissä lukuun ottamatta yhden huoltajan talouksiin kuuluvia henkilöitä, joilla pienituloisuus kasvoi (taulukko 3). Ryhmien sisällä oli kuitenkin eroja iän mukaan. Yksinasuvien 64 vuotta täyttäneiden henkilöiden pienituloisuus väheni 3,3 prosenttiyksikköä ja 35–64-vuotiaiden yksinasujien 1,3 prosenttiyksikköä, kun taas alle 35-vuotiaiden yksinasujien pienituloisuus pysyi ennallaan. Lapsettomien pariskuntien pienituloisuusasteiden muutokset olivat ikäryhmittäin hyvin pieniä ([tietokantataulukko 5b](#)).

Taulukko 3. Pienituloisuusasteet henkilön kotitalouden elinvaiheen mukaan vuosina 1995–2015, prosenttia, sekä pienituloisten lukumäärä vuonna 2015

	1995	2000	2007	2010	2014	2015	Pienituloisia vuonna 2015
Yhden hengen taloudet	23,0	27,4	33,7	32,8	30,5	28,8	316 000
Lapsettomat parit	4,9	5,4	7,2	7,2	6,4	6,1	100 000
Kotitaloudet, joissa lapsia	4,2	7,7	10,6	10,5	9,1	8,1	179 000
— Parit, joilla lapsia	4,0	6,6	8,6	9,1	8,0	6,5	128 000
— Yhden huoltajan taloudet	6,2	15,6	26,4	22,2	18,1	20,7	51 000
Muut	5,3	6,5	9,4	9,6	8,4	8,5	39 000

Viidesosa kotitalousväestöstä, noin 1,1 miljoonaa henkilöä, asui vuonna 2015 **yhden hengen talouksissa**, ja heistä reilu neljännes (28,8 %) oli pienituloisia. Pienituloisuus on erityisen yleistä nuorimmissa, alle 35-vuotiaiden yhden hengen talouksissa, joista lähes puolet (46 %) oli pienituloisia vuonna 2015. Väestön keskiarvoon verrattuna pienituloisuus on yleistä myös 35–64-vuotiailla (21,5 %) sekä 65 vuotta täyttäneillä yksinasujilla (26,4 %). Pienituloisuus on kasvanut kaikissa yksin asuvien ikäryhmissä 1990-luvun puolenvälin jälkeen, mutta vuoden 2008 jälkeen vanhimman ikäryhmän pienituloisuusasteet ovat laskeneet. Nuorimman ikäryhmän pienituloisuusaste taas on jatkanut kasvuaan.

Lapsettomien parien pienituloisuus on koko väestön keskiarvoa vähäisempää (6,1 %). Ikäryhmien välillä on kuitenkin eroa niin, että nuorten, alle 35-vuotiaiden parien pienituloisuus on selvästi yleisempää (14,4 %) kuin vanhempien pariskuntien, joilla pienituloisuusaste on 3,6 prosenttia.

Yhden huoltajan talouksissa (joissa on huollettavia alaikäisiä) asuvien henkilöiden pienituloisuusaste on edelleen korkea (20,7 %) huolimatta siitä, että vuodesta 2008 alkaen se on laskenut. Yhden huoltajan talouksissa asuvien pienituloisuus kasvoi 2,6 prosenttiyksiköllä vuonna 2015.

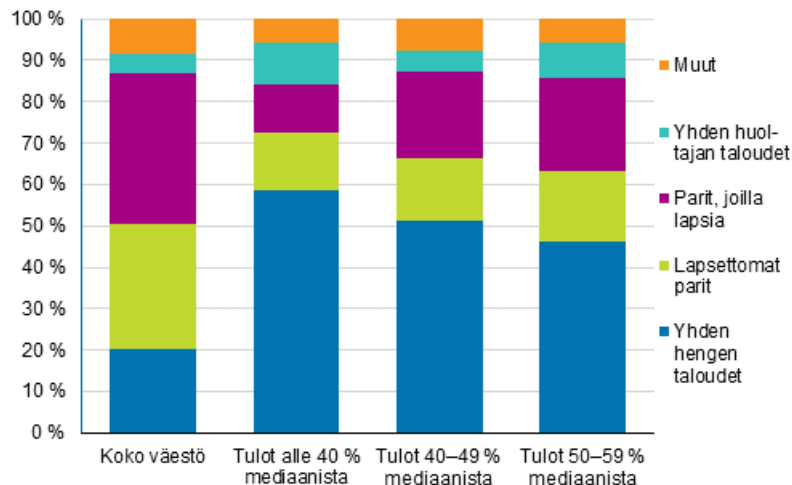
Yhden huoltajan talouksiin verrattuna **kahden huoltajan lapsiperheissä** asuvien henkilöiden pienituloisuusasteet ovat keskimääräistä alempia (6,5 %). Niissä pienituloisuus on korkeimmillaan kun lapset ovat alle kouluikäisiä sekä silloin kun lapset ovat täysi-ikäisinä vielä vanhempiansa kotitalouksissa huollettavina. Kahden huoltajan lapsiperheissä asuvien pienituloisuus väheni vuonna 2015.

3.2 Pienituloisuuden rakenne kotitalouden elinvaiheen mukaan

Koko väestöstä viidennes on yksinasuvia, mutta pienituloisista jopa puolet. Heidän osuutensa onkin suuri kaikissa pienituloisten tulojakauman kohdissa. Lapsettomiin pariskuntiin lukeutuvien henkilöiden osuus pienituloisista on puolestaan pienempi kuin heidän osuutensa väestöstä: koko väestöstä kahden aikuisen talouksiin kuuluu 30 prosenttia henkilöistä, mutta pienituloisista vain noin 16 prosenttia. Lapsiperheisiin kuuluvien osuus pienituloisista on pienempi kuin heidän osuutensa koko väestöstä. Lapsitalouksien joukosta

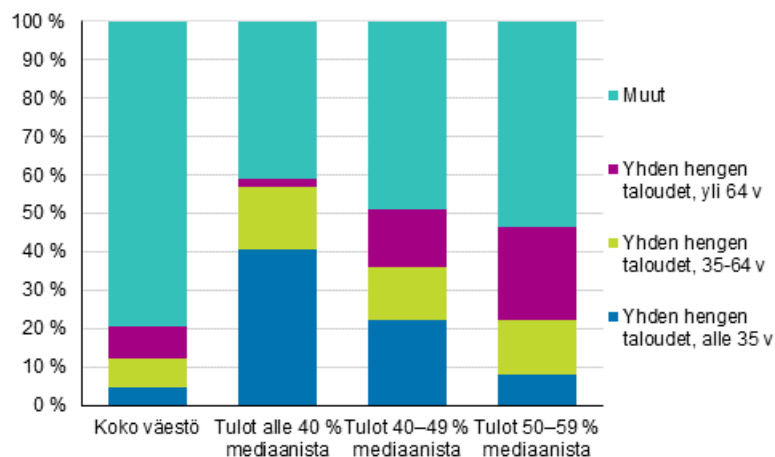
erottuvat kuitenkin yksinhuoltajien talouksissa asuvat henkilöt, joita on koko väestöstä alle 5 prosenttia, mutta pienituloisista 8 prosenttia. (Kuvio 14.)

Kuvio 14. Pienituloisen väestön ja koko väestön rakenne vuonna 2015, prosenttia



Yksinasuvien henkilöiden pienituloisuutta tarkasteltaessa huomataan iän mukaisia eroja. Valtaosa ikääntyvistä, yksinasuvista pienituloisista on juuri pienituloisuusrajan alapuolella (tulot 50–59 % mediaanista) kun alle 35-vuotiaista suurin osa on kaikkein pienituloisimmassa ryhmässä (tulot alle 40 % mediaanista). Kaikkein pienituloisimpien joukosta 40 prosenttia kuuluukin nuoriin yksinasujiin (kuvio 15). Pienituloisten yksinasuvien nuorten pienituloisuuden syvyys näkyy myös tuloissa, sillä heidän mediaanitulonsa ovat muita ryhmiä pienemmät ja etäisyys pienituloisuusrajasta lähes 30 prosenttia ([Tietokantataulukko 5b](#)).

Kuvio 15. Yksinasuvan ja muun pienituloisen väestön osuus pienituloisista henkilön iän mukaan vuonna 2015, prosenttia



Taulukko 4. Pienituloisten mediaanitulo ja sen etäisyys pienituloisuusrajasta (köyhyyskuilu) kotitalouden elinvaiheen mukaan vuonna 2015

	Pienituloisten mediaanitulo, €	Köyhyyskuilu, %
Kaikki kotitaloudet	12 240	13,9
Yhden hengen taloudet	12 110	14,9
Lapsettomat parit	12 450	12,5
Parit, joilla lapsia	12 470	12,4
Yksinhuoltajataloudet	12 270	13,8
Kotitaloudet, joissa lapsia	12 320	13,4
Muut taloudet	12 730	10,5

4 Sosioekonominen asema ja pienituloisuus

Pienituloisuus on yleisintä ei-työllisissä väestöryhmissä. Vähintään puolet vuodesta työttömänä olleilla pienituloisuus on kaikkein tavallisinta, sillä 38,1 prosenttia työttömistä oli pienituloisia vuonna 2015. Opiskelijoista vajaa kolmannes (29,7 %) oli pienituloisia. Eläkeläisten pienituloisuusaste on 13 prosenttia, mutta eläkeläisten kesken on eroja: useimmiten pienituloisia ovat entiset maatalousyrittäjät (31,1 %). Työssäkävivistä ryhmistä pienituloisuutta kokevat erityisesti maatalousyrittäjät, kun palkansaajilla ja erityisesti yleisillä toimihenkilöillä pienituloisuus on harvinaista.

4.1 Pienituloisuuden yleisyys sosioekonomisissa ryhmissä

Henkilön sosioekonominen asema¹⁾ voidaan muodostaa kahdella eri perusteella. Ensinnäkin voidaan kuvata, mihin asemaan hän asettuu oman toimintansa perusteella. Toisaalta henkilön sosioekonomista asemaa luonnehditaan usein hänen kotitaloutensa suurituloisimman tulonsaajan eli viitehenkilön sosioekonomisella asemalla. Taulukossa 5 esitetään pienituloisuusaste henkilöiden oman sosioekonomisen aseman mukaan. Pienituloisuuden laskemisessa käytetty tulokäsite kuitenkin sisältää tavalliseen tapaan kotitalouden kaikkien jäsenten yhteenlasketut tulot.

Pienituloisuus on keskimääräistä vähäisempää silloin, kun henkilö osallistuu työelämään yrittäjänä tai palkansaajana. Työllisinä toimii noin puolet väestöstä, ja kaikki perheenjäsenet huomioiden työllisten kotitalouksissa elää 70 prosenttia väestöstä. Työmarkkinoiden ulkopuolella olevan väestön, erityisesti opiskelijoiden, eläkeläisten ja työttömien pienituloisuus on keskimääräistä korkeampaa. (Taulukko 5, ks. myös [tietokantataulukko 5c](#).)

Taulukko 5. Pienituloisuusasteet henkilön sosioekonomisen aseman mukaan vuosina 1995–2015, prosenttia, sekä pienituloisten lukumäärä vuonna 2015

	1995	2000	2007	2010	2014	2015	Pienituloisia vuonna 2015
Yrittäjät ja maatalousyrittäjät	15,0	16,1	14,2	15,2	13,0	14,4	44 000
Palkansaajat	1,2	1,6	2,5	2,5	2,2	1,4	26 000
Opiskelijat	19,1	21,6	27,8	27,7	30,7	29,7	127 000
Eläkeläiset	10,1	14,7	22,3	19,3	15,0	13,0	174 000
Työttömät	17,4	31,8	42,9	42,3	40,0	38,1	135 000
Muut	5,0	9,8	13,9	14,1	12,0	11,4	128 000

Vuonna 2015 pienituloisuusasteet laskivat kaikilla muilla paitsi **yrittäjillä**, joilla pienituloisuusaste kasvoi 1,4 prosenttiyksikköä ja pienituloisten määrä 4 000:lla. **Työttömien** pienituloisuusaste laski 1,9 prosenttiyksikköä, mutta pienituloisten lukumäärä kuitenkin kasvoi hieman. Tämä johtuu siitä, että työttömien määrä kasvoi vuonna 2015, mutta pienituloisten työttömien määrä ei kasvanut samassa suhteessa. Uudet työttömät ovat tavallisesti ansiosidonnaista turvaa saavia, jotka eivät tipu välttämättä heti pienituloisuusrajan alle. Työttömänä oli suurimman osan vuodesta 2015 tulonjakotilaston mukaan 353 000 henkilöä, ja heistä 38,1 prosenttia (135 000) pienituloisten kotitalouksien jäseniä.

Eläkeläisiä on 1,3 miljoonaa. Heistä 13 prosenttia (174 000 henkilöä) kuului pienituloiseen kotitalouteen vuonna 2015. Kaikista eläkeläisryhmistä eläkkeellä olevien alempien ja ylempien toimihenkilöiden pienituloisuusaste on koko väestön keskiarvoa alempi. Korkea pienituloisuusaste on entisillä maatalousyrittäjillä²⁾. Eläkeläisten pienituloisuus väheni 15 000 henkilöllä ja pienituloisuusaste aleni 2 prosenttiyksikköä vuonna 2015.

1) Kotitalouden jäsenille muodostetaan sosioekonominen asema henkilön 12 viimeisen kuukauden toiminnan perusteella. Sosioekonomisen aseman määrittämiseksi henkilöt on ensin jaettu ammatissa toimiviin ja ammatissa toimimattomiin. Ammatissa toimiviksi on pääsääntöisesti luokiteltu kaikki tutkimusvuonna vähintään kuutena kuukautena tuotantotoimintaan osallistuneet. Ammatissa toimimattomat on ryhmitelty opiskelijoihin, eläkeläisiin, työttömiin ja muihin. Työttömiksi on laskettu henkilöt, jotka ovat olleet vuoden aikana vähintään 6 kk työttöminä. Kotitalouden sosioekonominen asema määräytyy talouden viitehenkilön eli suurituloisimman jäsenen mukaan.

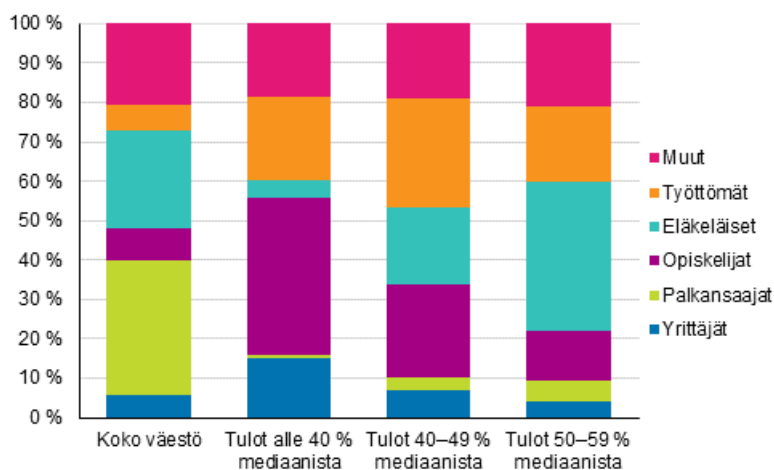
2) Kaikkein pienituloisin eläkeläisryhmä ovat perinteisesti olleet työeläkettä vailla olevat muut eläkeläiset. Ryhmään kuuluvien henkilöiden määrä on koko väestössä pieni, minkä takia myös otostilasto tavoittaa vain pienen osan tätä joukkoa. Tästä syystä ryhmän pienituloisuusasteessa on välillä voimakastakin vuosivaihtelua. Vuoden 2015 otoksessa ei ole riittävästi havaintoja, joiden

4.2 Pienituloisuuden rakenne sosioekonomisen aseman mukaan

Koko väestön ja pienituloisen väestön rakenteelliset erot sekä aiemmin ikätarkastelussa havaitut pienituloisen väestön keskinäiset erot sijoittumisessa tulojakaumalle tulevat selvästi esiin myös kun asiaa tarkastellaan henkilön sosioekonomisen aseman kautta. Työssä olevien eli yrittäjien ja palkansaajien osuus koko väestöstä on noin 40 prosenttia, mutta pienituloisissa heitä on vain noin 11 prosenttia. Yrittäjien osuus pienituloisista on hieman suurempi kuin koko väestöstä, mutta palkansaajien osuus on selvästi väestöosuutta pienempi. Yrittäjien pienituloisuus on kuitenkin syvää: vajaa puolet pienituloisista yrittäjistä on pienituloisia myös kaikkein tiukimmalla pienituloisuusrajalla (40 % mediaanista), mikä näkyy myös pienituloisten yrittäjien matalana mediaanitulona ja keskitulon etäisyytenä pienituloisuusrajasta (taulukko 6).

Enemmistö pienituloisista on kuitenkin työelämän ulkopuolella olevia. Suurin ryhmä ovat eläkeläiset, joita on pienituloisista noin 28 prosenttia. Pienituloiset eläkeläiset sijoittuvat usein aivan 60 prosentin pienituloisuusrajan tuntumaan. Pienituloisia työttömiä ja opiskelijoita on paljon suhteessa heidän osuuteensa koko väestöstä. Kaikkein pienituloisimmista eli alle 40 prosentilla mediaanitulosta elävistä 80 prosenttia on opiskelijoita, työttömiä tai ryhmään muut ammatissa toimimattomat kuuluvia. (Kuvio 16.)

Kuvio 16. Koko väestön ja pienituloisen väestön rakenne henkilön sosioekonomisen aseman mukaan vuonna 2015



Taulukko 6. Pienituloisten mediaanitulo ja sen etäisyys pienituloisuusrajasta (köyhyyskuilu) sosioekonomisen aseman mukaan vuonna 2015

	Pienituloisten mediaanitulo, €	Köyhyyskuilu, %
Yrittäjät ja maatalousyrittäjät	10 340	27,3
Palkansaajat	13 070	78,1
Opiskelijat	10 620	25,4
Eläkeläiset	12 920	9,2
Työttömät	11 940	16,1
Muut	12 210	14,2

perusteella pienituloisuusastetta voisi kuvata luotettavasti tässä ryhmässä. Pienituloisuusasteet aiemmille vuosille ovat saatavilla tietokantataulukoista.

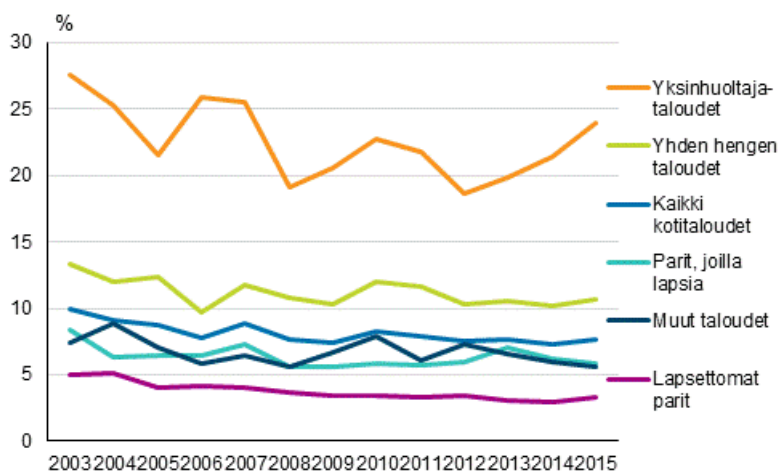
5 Kotitalouksien toimeentulovaikkeudet

Edellä kuvattu pienituloisuus ottaa huomioon koko kotitalouden vuosittaiset rahatulot ja suhteuttaa ne kansalliseen keskituloon. Pienituloisuuden ajatellaan indikoivan köyhyden kokemisen riskiä. Pienituloisuus ei kuitenkaan ota huomioon kulutusmenoja tai varallisuutta, jotka voivat vaikuttaa merkittävästi siihen, miten pienituloiseksi määrittyvä kotitalous tulee toimeen¹⁾. Pienituloisuustarkastelun syventämiseksi onkin mielekästä tarkastella myös kotitalouksien omaa käsitystä siitä, miten helposti ne tulevat toimeen tuloillaan. Tulonjakotilastossa on vuodesta 2003 alkaen kysytty kotitalouksilta sitä, saavatko ne katettua tavanomaiset menonsa nykyisillä tuloillaan suurin vaikeuksin, vaikeuksin, pienin vaikeuksin, melko helposti, helposti vai hyvin helposti.

653 000 kotitaloutta eli 24,6 prosenttia kaikista kotitalouksista koki vähintään pieniä toimeentulovaikkeuksia vuonna 2015. Osuus oli 0,4 prosenttiyksikköä suurempi kuin vuonna 2014. Vaikeuksia tai suuria vaikeuksia kokeneiden osuus kasvoi myös aavistuksen (7,3 prosenttia vuonna 2014, 7,7 prosenttia vuonna 2015).

Eniten toimeentulovaikkeuksia kokevat yhden huoltajan taloudet, joista noin 54 prosenttia kokee vähintään pieniä vaikeuksia, ja vakavampia vaikeuksia kokee noin 24 prosenttia. Myös yhden hengen taloudet kokevat keskimääräistä useammin toimeentulovaikkeuksia (kuvio 17). Erityisesti yhden huoltajan talouksien kokemiin toimeentulovaikkeuksiin liittyy vuosien välistä satunnaisvaihtelua, joka voi johtua kotitalouksien pienestä määrästä tutkimuksen otoksessa. Suurien vaikeuksien kokeminen on kuitenkin lisääntynyt viime vuosina. Vähiten toimeentulovaikkeuksia kokevat lapsettomat parit, joista vain noin kolme prosenttia oli toimeentulovaikkeuksissa vuonna 2015.

Kuvio 17. Vaikeuksin tai suurin vaikeuksin toimeen tulevien kotitalouksien osuus elinvaiheen mukaan vuosina 2003–2015, prosenttia



1) Omistusasumisen vaikutusta pienituloisuuteen niin sanotun laskennallisen asuntotulon kautta sekä varallisuudeksi laskettavien myyntivoittojen vaikutusta pienituloisuuteen on mahdollista tarkastella väestöryhmittäin. Tiedot pienituloisuudesta näillä vaihtoehtoisilla tulokäsitteillä on julkaistu tulonjakotilaston tietokantatalukoissa 5a-5c.

Liitetaulukot

Liitetaulukko 1. Pienituloisuusrajoja erityyppisille kotitalouksille vuonna 2015

	Pienituloisuusraja vuodessa, e/kotitalous	Taloudessa kulutusyksiköitä
1 aikuinen	14 220	1,0
1 aikuinen ja 1 lapsi alle 14 v	18 490	1,3
1 aikuinen ja 2 lasta alle 14 v	22 760	1,6
1 aikuinen ja 3 lasta alle 14 v	27 030	1,9
1 aikuinen, 1 lapsi alle 14 v ja 1 lapsi 14-17 v	25 600	1,8
2 aikuista	21 340	1,5
2 aikuista (vanhemmat) ja 1 lapsi alle 14 v	25 600	1,8
2 aikuista (vanhemmat) ja 2 lasta alle 14 v	29 870	2,1
2 aikuista (vanhemmat) ja 3 lasta alle 14 v	34 140	2,4
2 aikuista (vanhemmat) ja 4 lasta alle 14 v	38 400	2,7
2 aikuista (vanhemmat) ja 1 lapsi 14-17 v	28 450	2,0
2 aikuista (vanhemmat) ja 2 lasta 14-17 v	35 560	2,5
2 aikuista (vanhemmat), 1 lapsi alle 14 v ja 1 lapsi 14-17 v	32 720	2,3
3 aikuista (esim. vanhemmat ja 18 v täyttänyt lapsi)	28 450	2,0
4 aikuista (esim. vanhemmat ja kaksi 18 v täyttäneitä lasta)	35 560	2,5

Liitetaulukko 2. Pienituloisuusindikaattoreita 1966–2015

	Henkilöitä pienituloisissa kotitalouksissa	Osuus väestöstä	Lapsia pienituloisissa kotitalouksissa	Osuus kaikista alle 18-vuotiaista	Pienituloisuusraja euroa/kulutusyksikkö, vuoden 2015 rahan arvossa
1966	258 000	18,6	329 000	20,3	4 730
1971	250 000	16,7	212 000	15,9	6 240
1976	234 000	14,3	135 000	10,8	8 150
1981	313 000	16,3	117 000	10,3	8 800
1986	273 000	13,4	82 000	7,1	9 750
1987	468 000	9,6	85 000	7,3	10 080
1988	487 000	10,0	77 000	6,6	10 320
1989	537 000	10,9	78 000	6,6	10 830
1990	521 000	10,5	62 000	5,1	11 330
1991	490 000	9,8	71 000	5,8	11 320
1992	442 000	8,8	67 000	5,4	10 650
1993	363 000	7,2	60 000	5,2	10 040
1994	371 000	7,4	48 000	4,1	9 930
1995	386 000	7,6	50 000	4,3	10 120
1996	430 000	8,5	59 000	5,1	10 240
1997	430 000	8,5	63 000	5,5	10 410
1998	490 000	9,6	81 000	7,1	10 690
1999	485 000	9,5	78 000	6,8	10 950
2000	534 000	10,5	97 000	8,6	11 140
2001	596 000	11,6	111 000	9,9	11 510
2002	582 000	11,3	105 000	9,5	11 830
2003	573 000	11,1	110 000	10,0	12 100
2004	612 000	11,9	111 000	10,0	12 650

	Henkilöitä pienituloisissa kotitalouksissa	Osuus väestöstä	Lapsia pienituloisissa kotitalouksissa	Osuus kaikista alle 18-vuotiaista	Pienituloisuusraja euroa/kulutussyksikkö, vuoden 2015 rahan arvossa
2005	656 000	12,7	105 000	9,5	13 130
2006	679 000	13,1	120 000	10,9	13 230
2007	721 000	13,8	132 000	12,0	13 680
2008	728 000	13,9	129 000	11,8	13 880
2009	697 000	13,2	124 000	11,4	14 140
2010	728 000	13,7	128 000	11,7	14 290
2011	704 000	13,2	120 000	11,0	14 350
2012	635 000	11,9	102 000	9,4	14 320
2013	690 000	12,8	117 000	10,8	14 380
2014	674 000	12,5	106 000	9,9	14 270
2015	634 000	11,7	100 000	9,3	14 220

Laatuseloste: tulonjakotilasto

1. Tilastotietojen relevanssi

Tulonjakotilasto on vuosittain laadittava otospohjainen tilasto, joka kuvaa kotitalouksien ja ammatissa toimivien henkilöiden tulojen määrää ja muutosta, tulojen rakennetta sekä niiden jakautumista Suomessa. Kotitalouksien tulokehitystä seurataan pitkinä aikasarjoina. Tulonjakotilaston aikasarjatiedot muodostetaan takautuvasti vertailukelpoisiksi. Ensimmäinen varsinainen tulonjakotilasto laadittiin vuonna 1977.

Tulonjakotilaston tietosisältö perustuu kansainvälisiin tulonjakotilaston suosituksiin¹⁾. Tietoina ovat kotitalouksien bruttotulot eli palkka-, yrittäjä- ja omaisuustulot ja saadut tulonsiirrot, sekä maksetut tulonsiirrot. Näiden tulokomponenttien perusteella muodostuu käytettävissä olevat rahatulot, joka on tulonjakotilaston ensisijainen tulokäsite vuodesta 2011 lähtien. Tietosisältö vastaa EU:n tulo- ja elinolutilastossa (EU-SILC) sekä OECD:n tulonjakotietokannassa käytettäviä tulokäsitteitä (ks. 6 Tilastojen vertailukelpoisuus).

Tilastokeskus julkaisee tietoja kotitalouksien toimeentulosta, tuloeroista ja pienituloisuudesta väestöryhmittäin tulonjakotilaston internet-sivuilla. Tietoja tilastoidaan muun muassa kotitalouksien tulotason, sosioekonomisen aseman, elinvaiheen ja asuinalueen mukaan.

Tulonjakotilastossa on myös tietoa veloista, asumisesta, asumismenoista, päivähoitomaksuista, muista kotitalouksien toimeentuloon vaikuttavista tekijöistä ja toimeentulon riittävydestä. Tilastokeskus ja Euroopan yhteisön tilastovirasto EUROSTAT julkaisevat tietoja eri yhteyksissä säännöllisesti verkkosivuillaan.

Tulonjakotilastossa perusaineistosta laaditaan vuosittain palveluaineisto, jota luovutetaan tutkimustarkoituksiin. Tulonjaon palveluaineistoa käytetään julkishallinnossa, yliopistoissa ja tutkimuslaitoksissa tulonjaon ja sosiaaliturvaetuksien tutkimukseen ja kehittämiseen. Palveluaineiston tutkimuskäytön erityisenä muotona on mikrosimulointi. Tulonjakotilaston palveluaineiston lisäksi sen perusaineistosta laaditaan erillisestä pyynnöstä erityisselvityksiä ja toimeksiantoja.

Tulonjakotilaston aineisto on yleisesti käytetty tutkimusaineisto kansainvälisessä vertailevassa tutkimuksessa. Tulonjakotilaston tietojen keruun yhteydessä kerätään tietoja Eurostatin EU:n tulo- ja elinolutilastoa EU-SILCiä varten (EU:n parlamentin ja neuvoston asetus 1177/2003). Tämän aineiston tutkimuskäyttö on Eurostatin kautta vilkasta. Tulonjakotilaston aineistoa toimitetaan määrävuosin Luxemburg Income Study'n (LIS) kansainväliseen tietokantaan, joka on maailmanlaajuisessa tutkimuskäytössä. Aineistoa toimitetaan säännöllisesti myös OECD:lle ja kansainväliseen EUROMOD-mikrosimulointitutkimukseen.

2. Tilastotutkimuksen menetelmäkuvaus

Tilasto perustuu vuosittain kerättävään otosaineistoon. Perustiedot kerätään yhdistämällä kotitalouksilta haastatteleamalla kerättyjä tietoja ja rekisteritietoja. Pääosa kotitalouksien luokittelutiedoista sekä ne tulotiedot, joita ei ole saatu rekistereistä, on kerätty haastatteleamalla.

Haastattelut

Haastatteluista vastaa Tilastokeskuksen haastatteluorganisaatio. Haastattelut tehdään tietokoneavusteisesti Blaise-lomakeohjelmiston avulla valtaosin puhelinhaastatteluina. Kielenä käytetään haastateltavan valinnan mukaan joko suomea, ruotsia tai englantia (tilastovuodesta 2014 lähtien). Haastattelun keskimääräinen kesto oli noin 30 minuuttia vuoden 2015 tutkimuksessa.

Rekisterit

Suuri osa tutkimuksen tiedoista saadaan hallinnollisista rekistereistä ja tilastorekistereistä. Tulonjakotilaston rekisterilähteitä ovat:

1) OECD (2013) OECD Framework for Statistics on the Distribution of Household Income, Consumption and Wealth, OECD Publishing <http://dx.doi.org/10.1787/9789264194830-en>.

- Väestörekisterikeskuksen väestötietojärjestelmä ja Tilastokeskuksen Suomen väestöä koskeva tietokanta
- Verohallituksen verotietokanta
- Kansaneläkelaitoksen eläkevakuutus-, sairausvakuutuskorvaus- ja kuntoutusrekisteri, elatustukirekisteri, opintotukirekisteri sekä asumistukirekisteri
- Terveyden ja hyvinvoinnin laitoksen toimeentulotukirekisteri
- Eläketurvakeskuksen eläketapahtumarekisteri
- Tilastokeskuksen tutkintorekisteri
- Valtiokonttorin sotilasvammakorvausjärjestelmän tietokanta
- Koulutusrahaston tiedostot
- Maa- ja metsätalousministeriön tietopalvelukeskuksen maatilarekisteri
- Tilastokeskuksen yritysrekisteri
- Finanssivalvonnan (FIVA) tiedot (ansiosidonnaiset työttömyyspäivärahat)

Perusjoukko

Tilaston kohdeperusjoukon muodostavat Suomessa tilastovuoden lopussa (31.12.2015) vakinaisesti asuvat yksityiskotitaloudet eli ns. kotitalousväestö. Tutkimuksen ulkopuolelle jäävät

- osoitteettomat
- laitospöytä (esimerkiksi pitkäaikaisesti vanhainkodeissa, hoitolaitoksissa, vankiloissa tai sairaaloissa asuvat)
- pysyvästi ulkomailla asuvat, ja myös yli vuoden tilapäisesti ulkomailla oleskelevat, jos heidän Suomessa asuva kotitaloutensa katsoo, että henkilö ei viitevuonna kuulunut kyseiseen kotitalouteen
- turvapaikanhakijat ja tilapäisesti Suomessa asuvat.

Varusmiehet luetaan tilaston perusjoukkoon kuuluviksi. Kuhunkin kotitalouteen kuuluvat henkilöt määritellään haastattelun perusteella tilastovuoden lopun tilanteen mukaan.

Otanta-asetelma

Tulonjakotilasto perustuu kiertävään paneeliotokseen. Kotitalous osallistuu tutkimukseen neljänä peräkkäisenä vuotena, eli tilastovuoden aineisto koostuu 1.–4. tutkimuskertaa otoksessa mukana olevista kotitalouksista (taulukko 2). Vuoteen 2008 saakka tulonjakotilaston otos sisälsi kaksi paneelia, eli otoksessa ensimmäistä ja toista tutkimuskertaa mukana olevat kotitaloudet. Siirryttäessä kahdesta neljään tutkimuskertaan pienennettiin lähtöotosta siten, että ensimmäiselle tutkimuskerralle on valittu vuoden 2009 tilastosta alkaen 5 000 kotitaloutta aikaisemman 7 500:n sijaan.

Tulonjakotilaston otanta-asetelmana on kaksivaiheinen ositettu otanta. Ensimmäisessä vaiheessa muodostetaan ns. master-otos poimimalla systemaattisella otannalla 50 000 16 vuotta täyttäneitä kohdehenkilöä Tilastokeskuksen väestöä koskevasta tietokannasta²⁾(tilastovuonna 2015 master-otoksen koko oli poikkeuksellisesti 100 000). Otokseen poimitujen kohdehenkilöiden asuntokunnat muodostetaan yhdistämällä kohdehenkilön kanssa samassa asunnossa vakituisesti asuvat henkilöt kotipaikkatunnuksen avulla. Toisessa vaiheessa master-otoksesta poimitaan ositteittain varsinainen tulonjakotilaston otos, 5 000 asuntokuntakotitaloutta. Kotitalouden todennäköisyys sisältyä otokseen riippuu osituskriteerien ohella 16 vuotta täyttäneiden jäsenten lukumäärästä. Ositteet muodostetaan tilastovuotta edeltävän vuoden verotietojen perusteella. Ositteiden muodostamisessa käytetään tietoja asuntokuntakotitalouden valtionveronalaisista tuloista ja kotitalouden jäsenten sosioekonomisista ryhmistä³⁾. Verorekisterin tietojen perusteella muodostetut sosioekonomiset ryhmät ovat palkansaaajat, maatalousyrittäjät, muut yrittäjät, eläkeläiset ja muut. Vuonna 2014 ositteiden määrä vähennettiin kahteentoista yhdistämällä verotietueettomat pienituloisten muut 1 ryhmään. Muutos ei vaikuta tietojen vertailukelpoisuuteen. Ositekohtaisten otoskokojen määrittelyssä eli otoksen kiintiöinnissä on otettu huomioon tulonjakotutkimuksen erityistarpeet. Yrittäjillä ja suurituloisilla on muita suurempi todennäköisyys sisältyä otokseen. Otoksen kiintiöintiä

2) Vuodesta 2003 lähtien ikäraja on ollut 16 vuotta aikaisemman 15 vuoden sijaan. Tähän päädyttiin sovitettaessa kansallisen tulonjakotilaston ja Euroopan yhteisön tilastoviraston Eurostatin EU:n tulo- ja elinolotilaston (EU-SILC) edellyttämiä toteuttamiskäytäntöjä.

3) Vuodesta 2003 lähtien ositteet on määritelty kohdehenkilön kotitalouden sosioekonomisen ryhmän ja tuloluokan mukaan, kun aiemmin luokittelu tehtiin kohdehenkilön mukaan. Ositeluokittelun muutos perustuu testeihin, joissa kotitalouteen perustuvan luokittelun todettiin olevan estimoinnin kannalta tehokkaamman kuin henkilöön perustuvan.

muutettiin vuodesta 2007 alkaen kasvattamalla pienituloisten ja eläkeläisten lukumäärää. Muutoksen taustalla oli tarve tehostaa pienituloisuusindikaattorien, esimerkiksi pienituloisuusasteen, estimointia.

Tulonjakotilaston siirrettyä neljän paneelin kiertävään otokseen vuonna 2009 on 2.–4. tutkimuskerralle poimittu 16-vuotiaiden kohdehenkilöiden lisäotokset vuosittain. Vuonna 2009 poimittiin lisäksi poikkeuksellisesti 17-vuotiaiden kohdehenkilöiden lisäotokset tutkimuksen 3.–4. tutkimuskerralle ja 18-vuotiaiden kohdehenkilöiden lisäotos 4. tutkimuskerralle. Tutkimuskerrasta riippuen lisäotokseen poimitut kohdehenkilöt osallistuvat tutkimukseen 1–3 tutkimuskertaa. Lisäotoksilla varmistetaan tilaston edustavuus kotitalousväestön ikäjakauman suhteen.

Painokertoimet

Hyväksytysti osallistuneet kotitaloudet ja henkilöt saavat painokertoimen, jolla niiden tiedot korotetaan edustamaan perusjoukon tietoja. Kotitalouksille muodostetaan aluksi asetelmapainot käyttäen hyväksi kotitalouden sisältymistodennäköisyyttä. Tämän jälkeen hyväksytyn otoksen asetelmapainoille tehdään vastauskatkorjaus kertomalla ne ositteittain hyväksytysti vastanneiden kotitalouksien osuuden käänteisluvulla. Nämä otostason tietojen perusteella vastauskatkorjatut painot kalibroidaan CALMAR-makrolla vastaamaan perusjoukon keskeisiä tunnettuja jakaumia. Menettelyllä pyritään pienentämään kadon valikoivuuden aiheuttamaa harhaa ja tuottamaan mahdollisimman tarkkoja estimaatteja tärkeimmille tulomuuttujille. Vuoden 2015 aineiston painojen kalibroinnissa käytettiin seuraavia tietoja:

- alue (maakuntajako, jossa Helsinki ja muu pääkaupunkiseutu erikseen; tilastollinen kuntaryhmitys)
- asuntokunnan koko
- jäsenten ikä- ja sukupuoliryhmät
- keskeisten tuloerien kokonaissummat: palkka-, yrittäjä- ja omaisuustulot, työttömyyspäivärahat (peruspäiväraha ja työmarkkinatuki, ansiosidonnainen osuus), eläkkeet, asunto- ja opintolainojen korot; tulonsaajien lukumäärät (ansiosidonnainen työttömyyspäiväraha, palkkatulot, eläketulot).

3. Tietojen oikeellisuus ja tarkkuus

Taulukossa 1 on esitetty tietoja vuoden 2015 tulonjakotilaston ensimmäisen tutkimuskerran otoksesta ja kadosta ositteittain. Ositteessa oleva numero kuvaa tuloluokkaa, esimerkiksi palkansaajat on jaettu valtionveronalaisten tulojen mukaan neljään luokkaan (1=pienituloisin, 4=suurituloisin luokka).

Taulukko 1. Vuoden 2015 tulonjakotilaston I tutkimuskerran otoksen jakautuminen ositteittain

	Masterotoksen koko	Brutto-otos	Poimintasuhde, %	Hyväksytyjä kotitalouksia	Kato	Ylipeitto
Osio						
Palkansaajat 1	20 979	820	3,9	471	338	11
Palkansaajat 2	16 979	650	3,8	387	259	4
Palkansaajat 3	14 659	567	3,8	351	207	9
Palkansaajat 4	7 159	500	6,9	333	159	8
Yrittäjät 1	3 306	400	12,0	254	141	5
Yrittäjät 2	1 567	300	19,1	191	108	1
Maanviljelijät 1	1 359	200	14,7	145	53	2
Maanviljelijät 2	1 194	183	15,3	145	35	3
Eläkeläiset 1	15 437	500	3,2	303	160	37
Eläkeläiset 2	10 973	400	3,6	298	87	15
Muut 1	5 630	346	6,1	168	171	7
Muut 2	894	134	14,9	83	50	1
Yhteensä	100 136	5 000	4,9	3 129	1 768	103

Koko otoksen koosta, vastanneista, kadosta ja ylipeitosta on esitetty tietoja taulukossa 2. Vuonna 2015 otoskoko oli yhteensä 13 430 kotitaloutta, joista osa paljastui haastateltaessa kohdeperusjoukkoon kuulumattomiksi. Tällaisia ylipeittotapauksia ovat esimerkiksi kotitaloudet, joiden kohdehenkilö on

muuttanut pysyvästi ulkomaille tai laitokseen tai kuollut. Ylipeiton poistamisen jälkeen netto-otokseen jäi 13 239 taloutta.

Ensimmäistä kertaa tutkimukseen osallistuvilla vastauskato oli 36,1 prosenttia. Toista kertaa tutkimukseen osallistuvien kotitalouksien vastauskato oli 13,1 prosenttia, kolmatta kertaa osallistuvien 10,3 prosenttia ja neljättä kertaa osallistuvien 6,4 prosenttia. Toista tai useampaa kertaa tutkimuksessa mukana olevien kotitalouksien vastauskadot on taulukossa laskettu ehdolla, että kotitalous on osallistunut tutkimukseen aikaisempina vuosina. Kadoksi jääneet kotitaloudet eivät ole mukana tutkimuksen seuraavilla haastattelukerroilla. Koko otoksessa (kaikki tutkimuskerrat) nettokato oli 19,8 prosenttia vuonna 2015. Vuoden 2015 tulonjakotilaston aineistoon hyväksytyjen kotitalouksien lukumäärä oli yhteensä 10 620 kotitaloutta. Näissä kotitalouksissa oli kaikkiaan 25 983 henkilöä.

Taulukko 2. Tulonjakotilaston 2015 otoskoko ja vastauskato

	Tutkimuskerta				
	Koko otos	1	2	3	4
Brutto-otos, kotitalouksia	13 430	5 000	3 206	2 708	2 516
Ylipeitto	191	103	31	31	26
Netto-otos	13 239	4 897	3 175	2 677	2 490
Kato	2 619	1 768	417	275	159
- Kieltäytyneitä	1 711	1 087	325	199	100
- Ei tavoitettu	755	588	65	56	46
- Muu syy	153	93	27	20	13
Hyväksytyjä	10 620	3 129	2 758	2 402	2 331
Nettokato, %	19,8	36,1	13,1	10,3	6,4

Taulukossa 3 on tarkasteltu vastauskadon jakautumista ositteittain tutkimuksen ensimmäisellä tutkimuskerralla vuosina 2006–2015. Vastauskatoprosentit on laskettu painottamattomista luvuista otostasolla. Vuonna 2015 vastauskato kasvoi hieman edellisvuodesta.

On huomattava, että vuodesta 2003 lähtien käytetty kotitalouksien luokittelu ositteisiin pohjautuu kohdehenkilön kotitalouteen eikä kohdehenkilöön, ja hankalasti luokiteltaviin kolmeen viimeiseen ryhmään (muut, ei verotietuetta) on jäänyt selkeästi vähemmän havaintoja kuin aikaisempina vuosina. Tästä syystä vastauskadon vaihtelu näkyy voimakkaammin näissä muutenkin heterogeenisissä ryhmissä.

Vastauskadon (yksikkökato) ohella tulosten laatuun vaikuttaa yksittäisiin haastattelukysymyksiin liittyvä osittaiskato (eräkato). Korkotulotiedoissa (lähdeverolain alaiset korkotulot) on huomattavampaa osittaiskatoa. Korkotulotietojen puuttumista korjataan nk. hot deck -imputointimenetelmällä.

Taulukko 3. Nettokato (%) tulonjakotilaston I paneelissa vuosina 2006–2015

	2006	2007	2008	2009	2010	2011	2012	2013	2014	2015
Palkansaajat 1	30,9	27,7	32,1	35,3	32,7	38,5	40,0	37,7	42,5	41,7
Palkansaajat 2	24,0	23,9	26,7	31,4	27,2	35,2	28,8	36,6	36,0	40,0
Palkansaajat 3	22,3	23,7	26,7	27,3	26,8	28,5	29,0	33,4	32,7	37,0
Palkansaajat 4	25,0	23,1	30,2	28,3	23,5	32,7	27,0	37,8	34,0	32,3
Yrittäjät 1	25,9	26,2	28,5	30,7	31,2	34,0	35,7	41,6	36,7	35,6
Yrittäjät 2	24,4	28,4	30,1	26,7	30,9	28,8	30,2	31,3	37,3	36,1
Maanviljelijät 1	17,2	16,4	16,1	21,7	17,6	21,7	22,1	24,7	22,7	26,7
Maanviljelijät 2	11,9	15,0	13,9	13,3	15,8	23,4	16,1	26,2	19,6	19,4
Eläkeläiset 1	25,3	29,0	27,2	29,9	24,7	35,7	30,3	35,0	35,2	34,5
Eläkeläiset 2	20,4	16,7	20,5	19,6	21,4	24,0	25,6	26,5	22,4	22,5
Muut 1	41,4	39,4	41,4	45,6	38,2	49,8	48,2	48,8	52,8	50,4
Muut 2	26,5	27,1	27,9	32,0	31,8	33,8	34,6	40,1	36,8	37,5
Ei verotietuetta	68,7	69,5	66,6	56,8	71,7	71,7	71,4	65,1	.	.
Yhteensä	24,9	25,6	28,2	29,9	27,9	33,6	32,0	35,9	35,5	36,1

Tulonjakotilaston tuloslukuihin eli estimaatteihin sisältyy otannasta aiheutuvaa satunnaisvaihtelua. Tämän satunnaisvaihtelun suuruutta voidaan arvioida estimaatin keskivirheen avulla. Keskivirheen suuruuteen vaikuttavat otoskoko ja muuttujan arvojen vaihtelu otoksessa eli otosvarianssi. Ryhmissä, joissa otokseen on tullut vähän havainoja, keskivirhe saattaa olla suuri ja tulokset ovat sen vuoksi epävarmoja.

Tilaston taulukoissa ei ole julkaistu tulotietoja, mikäli ryhmään on otoksessa tullut vähemmän kuin 30 kotitaloutta tai tulonsaajakohtaisissa taulukoissa on vähemmän kuin 30 tulonsaajaa. Desiiliryhmien ja tuloluokkien rakennetta kuvaavissa taulukoissa on lukumäärät merkitty sulkuihin, mikäli otoksessa on vähemmän kuin 10 kotitaloutta tai tulonsaajaa. Keskivirheen avulla voidaan tutkimuksen kullekin estimaatille laskea luottamusväli, jolla perusjoukon todellinen arvo on tietyllä luotettavuustasolla.

Tulosten laatuun vaikuttavat kadon ja satunnaisvaihtelun lisäksi peittovirheet (kehikkoperusjoukko poikkeaa kohdeperusjoukosta) ja mittausvirheet (tulomuuttujan mitattu arvo poikkeaa sen oikeasta arvosta). Osa näistä virhelähteistä voi tuottaa systemaattisia virheitä. Systemaattisia virheitä voidaan arvioida vertaamalla estimaatteja rekistereistä saataviin, koko väestöä koskeviin tietoihin sekä muiden tilastojen vastaaviin tietoihin. Vertailuja tehdään vuosittain ja niitä voi tiedustella Tilastokeskuksesta.

Taulukko 4. Pienituloisuusasteen luottamusvälit ja keskivirhe vuosina 1987–2015

Vuosi	Pienituloisuusaste %	Alaraja	Yläraja	Keskivirhe
1987	9,6	9,0	10,2	0,31
1988	10,0	9,4	10,6	0,29
1989	10,9	10,3	11,4	0,28
1990	10,5	10,0	11,0	0,27
1991	9,8	9,3	10,3	0,27
1992	8,8	8,3	9,4	0,28
1993	7,2	6,7	7,8	0,30
1994	7,4	6,8	8,0	0,30
1995	7,6	7,0	8,3	0,31
1996	8,5	7,8	9,2	0,35
1997	8,5	7,8	9,1	0,34
1998	9,6	8,9	10,4	0,38
1999	9,5	8,8	10,2	0,37
2000	10,5	9,7	11,2	0,39
2001	11,6	10,8	12,4	0,41
2002	11,3	10,5	12,1	0,40
2003	11,1	10,4	11,9	0,37
2004	11,9	11,2	12,5	0,34
2005	12,7	11,9	13,4	0,37
2006	13,1	12,3	13,8	0,39
2007	13,8	13,0	14,6	0,40
2008	13,9	13,0	14,7	0,42
2009	13,2	12,4	14,0	0,40
2010	13,7	12,9	14,6	0,42
2011	13,2	12,5	14,0	0,39
2012	11,9	11,1	12,6	0,38
2013	12,8	12,1	13,6	0,40
2014	12,5	11,7	13,3	0,41
2015	11,7	10,9	12,5	0,40

Taulukko 5. Menojen kattaminen tuloilla (%), luottamusvälit ja keskivirhe vuosina 2010–2015

Vuosi		Menojen kattaminen tuloilla %	Alaraja	Yläaraja	Keskivirhe
2010	suurin vaikeuksin	2,5	2,1	3,0	0,21
	vaikeuksin	4,8	4,2	5,3	0,29
	pienin vaikeuksin	17,2	16,2	18,2	0,50
	melko helposti	35,3	34,1	36,6	0,62
	helposti	25,3	24,2	26,3	0,55
	hyvin helposti	14,2	13,3	15,0	0,42
2011	suurin vaikeuksin	2,3	1,9	2,6	0,18
	vaikeuksin	4,8	4,2	5,3	0,29
	pienin vaikeuksin	15,9	15,0	16,8	0,46
	melko helposti	33,1	31,9	34,2	0,59
	helposti	26,7	25,7	27,8	0,53
	hyvin helposti	16,8	15,9	17,7	0,45
2012	suurin vaikeuksin	2,2	1,8	2,5	0,18
	vaikeuksin	4,7	4,2	5,2	0,26
	pienin vaikeuksin	16,9	16,0	17,8	0,48
	melko helposti	34,3	33,2	35,4	0,56
	helposti	26,1	25,1	27,1	0,51
	hyvin helposti	15,4	14,7	16,2	0,38
2013	suurin vaikeuksin	2,7	2,2	3,1	0,22
	vaikeuksin	4,7	4,1	5,2	0,28
	pienin vaikeuksin	18,0	17,1	19,0	0,49
	melko helposti	36,9	35,7	38,0	0,58
	helposti	23,6	22,6	24,6	0,50
	hyvin helposti	13,6	12,9	14,3	0,38
2014	suurin vaikeuksin	2,5	2,1	2,9	0,21
	vaikeuksin	4,4	3,9	5,0	0,27
	pienin vaikeuksin	17,3	16,4	18,3	0,48
	melko helposti	34,8	33,6	36,0	0,59
	helposti	25,1	24,1	26,2	0,52
	hyvin helposti	15,1	14,4	15,9	0,38
2015	suurin vaikeuksin	2,3	1,9	2,7	0,21
	vaikeuksin	4,6	4,0	5,2	0,28
	pienin vaikeuksin	17,5	16,5	18,4	0,50
	melko helposti	32,5	31,4	33,7	0,60
	helposti	25,6	24,6	26,7	0,53
	hyvin helposti	16,7	15,9	17,6	0,42

4. Julkaistujen tietojen ajantasaisuus ja oikea-aikaisuus

Tulonjakotilastoa tehdään vuosittain. Viimeisimmät tilastotuotannon tarvitsemista rekisteriaineistoista ovat käytettävissä noin 11 kuukautta tilastovuoden päättymisen jälkeen. Ennakolliset tiedot valmistuvat noin 12 kuukautta tilastovuoden päättymisestä ja lopulliset tiedot julkaistaan noin 16 kuukautta tilastovuoden päättymisen jälkeen. Samaan aikaan tiedot toimitetaan EU:n tilastovirastolle Eurostatille. Eurostat julkaisee Suomen tiedot osana EU:n tulo- ja elinolotilastoa noin vuoden viiveellä.

5. Tietojen saatavuus ja läpinäkyvyys

Tulonjakotilaston ennakkolliset ja lopulliset tiedot julkaistaan Tilastokeskuksen internet-sivuilla SVT:n Tulot ja kulutus -sarjassa sähköisinä julkistuksina ja katsauksina, pdf-muodossa sekä StatFin-tietokantataulukoina. Tiedot löytyvät osoitteesta tilastokeskus.fi/til/tjt/index.html.

Mikäli on tarpeen saada verkkosivuilla julkaistuja tietoja tarkempia tilastoja, niitä voi tilata maksullisena toimeksiantona tilaston tekijöiltä sähköpostitse osoitteella toimeentulo.tilastokeskus@tilastokeskus.fi tai puhelimitse.

Tulonjakotilastossa perusaineistosta laaditaan vuosittain palveluaineisto, jota luovutetaan tutkimustarkoituksiin. Tulonjaon palveluaineistoa käytetään julkishallinnossa, yliopistoissa ja tutkimuslaitoksissa tulonjaon ja sosiaaliturvaetuuksien tutkimukseen ja kehittämiseen. Palveluaineiston tutkimuskäytön erityisenä muotona on mikrosimulointi. Tulonjakotilaston palveluaineiston lisäksi sen perusaineistosta laaditaan erillisestä pyynnöstä erityisselvityksiä ja toimeksiantoja. Kansalliset tutkimusaineistot ovat maksullisia ja edellyttävät käyttöluvan hakemista.

Tulonjakotilaston tietokannasta johdetut tiedot toimitetaan Eurostatille ja ne sisältyvät Eurostatin koostamaan tutkimusaineistoon (EU-SILC Users' Database). Lisätietoja tästä tutkimusaineistosta saa Eurostatin verkkosivuilta.

6. Tilastojen vertailukelpoisuus

Asumiskustannuskäsite

Asumiskustannuskäsitteessä noudatetaan EU:n tulo- ja elinolotilaston (EU-SILC) määritelmää. Tietoa käytetään kotitalouksien asumiskustannusten ja tulojen perusteella johdettavien tietojen kansainväliseen, vertailevaan tilastointiin (ks. [Eurostat](#)).

Tulokäsite

Tulonjakotilaston pääasiallisena tulokäsitteenä on EU:n tulo- ja elinolotilaston (EU-SILC) mukainen *käytettävissä olevat rahatulot (pl. myyntivoitot)*. Käsitteet ovat määritelmällisesti samat lukuun ottamatta palkkatulojen luontaisuuksia. Ne luetaan tuloihin tulonjakotilastossa, mutta ei EU:n tulo- ja elinolotilastossa. OECD:n tulonjakotietokannassa käytetty tulokäsite on sama kuin tulonjakotilastossa eli *käytettävissä olevat rahatulot (pl. myyntivoitot)*.

Käytettävissä olevat rahatulot (pl. myyntivoitot) on kansainvälisesti vertailukelpoinen tulokäsite, joka ei sisällä veronalaisia luovutusvoittoja (myyntivoittoja) eikä niistä maksettuja veroja. Sen mukaiset tulot on päivitetty takautuvasti tilaston aikasarjatietoihin vuodesta 1987 lähtien.

Tulonjakotilastoinnissa aiemmin ensisijaisena tulokäsitteenä käytetty laajempi *käytettävissä olevat tulot* on säilytetty edelleen tilastoinnissa ja tietokantataulukoissa. Se sisältää laskennallisen asuntotulon sekä myyntivoitot ja niistä maksetut verot. *Käytettävissä olevat rahatulot (ml. myyntivoitot)* vastaa aiemmin käytettyä rahatulokäsitettä. Se sisältää myyntivoitot ja niistä maksetut verot, mutta ei laskennallisia tuloeria. Myös tämä tulokäsite on säilytetty tilastoinnissa ja osassa tietokantataulukoita.

Vaihtoehtoiset tulokäsitteet ovat saatavissa perusaineistosta tilastointi- ja tutkimuskäyttöön ja niitä raportoidaan osassa tulonjakotilaston julkaisuja. Ne eivät kuitenkaan sovellu kansainvälisiin vertailuihin.

Tulonjakotilaston julkistuksissa esitettävät tiedot pohjautuvat vuosittain päivitettäviin aikasarjoihin, joissa on pyritty huomioimaan tulonjakotilaston tulotiedoissa tapahtuneet muutokset. Tulonjakotilaston aikasarjan vertailukelpoisuus on hyvä vuosille 1993–2015, ja päätuloerien kohdalla kohtuullisen hyvä vuodesta 1993 taaksepäin varhempisiin tilastovuosiin. Vuoden 2014 tulonjakotilastoon tehty metsätulojen muodostusmenetelmän muutos vaikuttaa etenkin maatalousyrittäjäkotitalouksien tuloihin, joten tässä ryhmässä tulotiedot eivät ole täysin vertailukelpoisia keskenään vuosien 2013 ja 2014 välillä.

Tulotiedoissa on tapahtunut aiempina vuosina seuraavia muutoksia, joilla on vaikutusta tietojen vertailukelpoisuuteen. Nämä ovat seuraavat:

- Metsätulojen laskentatavan uudistus vuonna 2014. Aikaisemmin metsänmyyntitulot pohjautuivat verottajan vuosi-ilmoitustietoihin. Metsänmyyntituloihin kohdistuvat kustannukset johdettiin mekaanisella laskentamenetelmällä. Vuoden 2014 tilastossa metsänmyyntitulot pohjautuivat muiden yrittäjätulojen tapaan lopullisen verotuksen tietoihin, jossa verottajan hyväksymät metsänmyyntituloihin kohdistuvat kustannukset ovat selvästi suuremmat kuin mitä tilastossa aikaisemmin laskettiin. Laskentamenetelmän vaikutuksista on kerrottu enemmän väestöryhmittäisiä tuloeroja käsitelleessä Tulonjakotilasto 2014 -julkistuksessa.
- Kotitalouksien käytettävissä olevat rahatulot eroaa tulonjakotilastossa vuonna 2010 ja sitä edeltävinä tilastovuosina olleesta käytettävissä olevien rahatulojen käsitteestä siten, että tietoon ei lueta veronalaisia luovutusvoittoja. Tietoon luetaan sitä vastoin toiselle kotitaloudelle maksetut säännöllisluonteiset ja velvoittavat tulonsiirrot laajemmin kuin aikaisemmin (elatusapu).
- Laskennallinen asuntotulo omistusasunnosta tuotetaan edelleen erillisenä tulokomponenttina ja se luetaan edelleen kotitalouden käytettävissä oleviin tuloihin (mutta ei rahatuloihin). Vuonna 2006 tilastossa uudistettiin asuntotulon laskentatapa ottamalla huomioon toisaalta yhtenäiset käytännöt muiden Tilastokeskuksen tilastojen (erityisesti kulutustutkimus ja kansantalouden tilinpito) kanssa ja toisaalta EU:n tulo- ja elinolotilastoa (EU-SILC) koskevan asetuksen vaatimukset. Merkittävimmät muutokset liittyvät otoskotitalouksille ositemenetelmällä laskettujen bruttovuokrien ositteiden tarkentumiseen ja omistusasuntojen poistojen käsittelyyn. Ositteissa tilastollisen kuntaryhmitymisen mukainen bruttovuokra on korvattu kunnittaisella ja suurimmissa kunnissa osa-alueittaisella tiedolla (vuodesta 2012 alkaen osa-alueen mukainen bruttovuokra on ollut käytössä useammalla suurkunnalla kuin aikaisemmin). Ositekohtaiset bruttovuokra-arvot perustuvat edelleen Tilastokeskuksen vuokratilaston vapaarahoitteisten asuntojen vanhojen ja uusien vuokrasuhteiden keskimääräisiin vuokriin, mutta havaintomääriltään pienten ositteiden vuokra-arvoja on korjattu vanhojen asunto-osakeyhtiömuotoisten asuntojen myyntihinnoilla. Asuntotulosta ei enää omakotiasujilla vähennetä poistoja. (Ks. Tulonjakotilasto, käsitteet ja määritelmät, asuntotulo eli laskennallinen nettovuokra.) Uudistetulla menetelmällä laskettu asuntotulo on viety takautuvasti aikasarjatietoihin vuodesta 1993 lähtien, joten tulokäsitteet ovat tältä osin vertailukelpoisia kun tietolähteenä käytetään tulonjakotilaston aikasarja-aineistoa.
- Kotitalouksien välisiin saatuihin tulonsiirtoihin ei vuoden 2006 tulonjakotilastosta lähtien ole laskettu enää kotitalouden saamia raha- tai muita lahjoja. Syynä on yhtenäisyys EU:n tulo- ja elinolotilaston (EU-SILC) tulokäsitteen kanssa. Uusi laskentatapa vähentää kotitalouksien keskimääräisiä käytettävissä olevia tuloja noin 150 euroa kotitaloutta kohti.
- Vuonna 2006 siirryttiin metsätulojen verotuksessa myyntituloihin pohjautuvaan verotukseen. Tämän vuoksi metsätulojen käsittely muuttui myös Tulonjakotilastossa. Metsätalouden tulot perustuivat vuosina 2006–2013 pääasiassa verohallinnon vuosi-ilmoitustietoihin eikä täydentäviä tietoja enää kysytty haastatteluissa. Metsätalouden kustannukset arvioitiin prosenttiosuutena metsän myyntituloista, kun ne aiemmin laskettiin haastattelutietoihin perustuvalla regressiomallilla.
- Tulonjakotilaston tulokäsitteiden vertailtavuutta vaikeuttaa myös vuoden 2005 osinkoverouudistus, jossa luovuttiin yhtiöveron hyvityksestä. Ennen verouudistusta yhtiöveron hyvitys luettiin tuloksi osinko-, tuotannon tekijä- ja bruttotuloihin. Koska yhtiöveron hyvitys sisältyi myös maksettuihin tulonsiirtoihin, verouudistuksella ei kuitenkaan ole vaikutusta käytettävissä olevan tulon vertailtavuuteen. Tulonjakotilaston aikasarjatiedostoihin verouudistuksesta johtuvat muutokset on korjattu vuosille 1993–2004.

Luokitukset ja menetelmät

Tulonjakotilastossa vuodesta 2003 alkaen (11.7.2003 voimaan tullut Euroopan parlamentin ja neuvoston asetus) käytössä ollut suuralueluokitus (NUTS 2) on uudistettu vuonna 2012 (Komission asetus 31/2011). Uudistuksella on rakenteellisia vaikutuksia NUTS 2 -aluejakoon.

Tulonjakotilastossa on vuodesta 2011 lähtien käytetty uutta ammattiluokitusta (Ammattiluokitus 2010). Se pohjautuu kansainvälisen ammattiluokituksen ISCO-08 luokituksen uudistukseen. Ammattiluokitusta käytetään apuna sosioekonomisen aseman luokituksessa. Uudistuksen vaikutus tulonjakotilastossa julkaistuihin sosioekonomisen aseman mukaisiin aikasarjatietoihin ei ole merkitsevä.

7. Selkeys ja eheys/yhtenäisyys

Hallinnollisista rekistereistä koottu **tulonjaon kokonaistilasto** kuvaa asuntokuntien vuosituloja ja niiden jakautumista erityisesti aluenäkökulmasta. Tilastoyksikkönä käytetty asuntokunta (ns. rekisterikotitalous) poikkeaa hieman tulonjakotilaston kotitalouskäsitteestä. Koska tulonjaon kokonaistilaston tulokäsite perustuu vain rekisteritietoihin, se ei sisällä laskennallisia tuloeria eikä eräitä tuloja, joista saadaan tietoa vain haastatteleamalla (mm. asuntotulo, lähdeveron alaiset korkotulot ja kotitalouksien väliset tulonsiirrot). Rekisteritiedoista tulonjaon kokonaistilasto sisältää veronalaiset luovutusvoitot, kun taas kiinteistövero ei sisälly maksettuihin tulonsiirtoihin. Tulonjaon kokonaistilaston käsitteet esimerkiksi tulojen osalta eivät täysin täytä kansainvälisiä suosituksia. Tilastojen tiedot saattavat erota myös otanta- ja tuotantomenetelmistä johtuvista syistä.

Tulonjakotilaston ja **kulutustutkimuksen** välillä ei ole merkittäviä käsitteellisiä eroja. Molemmat noudattavat kansainvälisten suositusten mukaista käytettävissä olevan tulon määrittelyä. Tulonjakotilaston asumiskustannukset ja *kulutustutkimuksen asumisen kulutusmenot* ovat yhtenevät. Kulutustutkimuksen tietoihin luetaan kotitalouden varsinaisten asuntojen ja vapaa-ajan asuntojen asumisen kulutusmenot (ml. laskennallinen kulutus). Tilastoinnissa noudatetaan bruttovuokraperiaatetta ja luokitteluun käytetään yksityiskohtaista kulutusmenojen luokitusta (COICOP-HBS). Edellä mainittujen seikkojen lisäksi tilastojen tiedot saattavat erota otanta- ja tuotantomenetelmistä johtuvista syistä.

Verotustietoihin perustuvasta **veronalaiset tulot -tilastosta** saadaan tiedot luonnollisten henkilöiden veronalaisista tuloista, vähennyksistä ja veroista. Sen kuvaama ilmiöalue on suppeampi kuin tulonjakotilaston. Veronalaiset tulot -tilastosta ei saada kotitalouskohtaisia tietoja, vaan tilastoyksikkö on tulonsaaja tai aviopari. Sen ulkopuolelle jää myös osa kotitalouksien saamista yrittäjä- ja omaisuustuloista (mm. lähdeveron alaiset korkotulot) sekä tulonsiirroista (mm. osa kansaneläkkeistä sekä tapaturmavahinkoturvaan perustuvista etuuksista, sotilasvammalakiin perustuvat eläkkeet, asumistuet, toimeentulotuki sekä lapsilisät).

Tulonjakotilasto kuvaa kotitaloussektorin tuloja ja tulonsiirtoja ja on siten **kansantalouden tilinpidon kotitaloussektorin tulo- ja tulonkäyttötilin** laajennus. Verrattaessa tulonjakotilaston koko maan tulosummaa kansantalouden tilinpidon tulo- ja tulonkäyttötilin eriin on otettava huomioon erot sektorin rajaamisessa, eräissä määritelmässä ja tilastojen laatimismenetelmässä. Erojen johdosta kansantalouden tilinpidon ja tulonjakotilaston luvut esimerkiksi kotitalouksien käytettävissä olevan tulon vuosimuutoksista saattavat erota tuntuvastikin toisistaan.

Tulonjakotilaston perusjoukon muodostavat yksityiset kotitaloudet. Kansantalouden tilinpidossa kotitaloussektoriin luetaan myös ns. laitostaloudet. Vuonna 2003 kansantalouden tilinpidon aikasarjoja tarkistettiin siten, että kotitaloussektoriin luetaan myös asunto-osakeyhtiöt siltä osin kuin kotitaloudet ovat asunto-osakkeiden omistajia (eli suurimmalta osin).

Lisätietoja

Kaisa-Mari Okkonen 029 551 3408
Vastaava tilastojohtaja:
Jari Tarkoma

toimeentulo.tilastokeskus@tilastokeskus.fi
www.tilastokeskus.fi
Lähde: Tulonjakotilasto 2015, Tilastokeskus

Asiakaspalaute: www.tilastokeskus.fi/palaute

Tietopalvelu ja viestintä, Tilastokeskus
puh. 029 551 2220
www.tilastokeskus.fi

Julkaisutilaukset, Edita Publishing Oy
puh. 020 450 05
asiakaspalvelu.publishing@edita.fi
www.editapublishing.fi

ISSN 1796-0479
= Suomen virallinen tilasto
ISSN 1795-8121 (pdf)