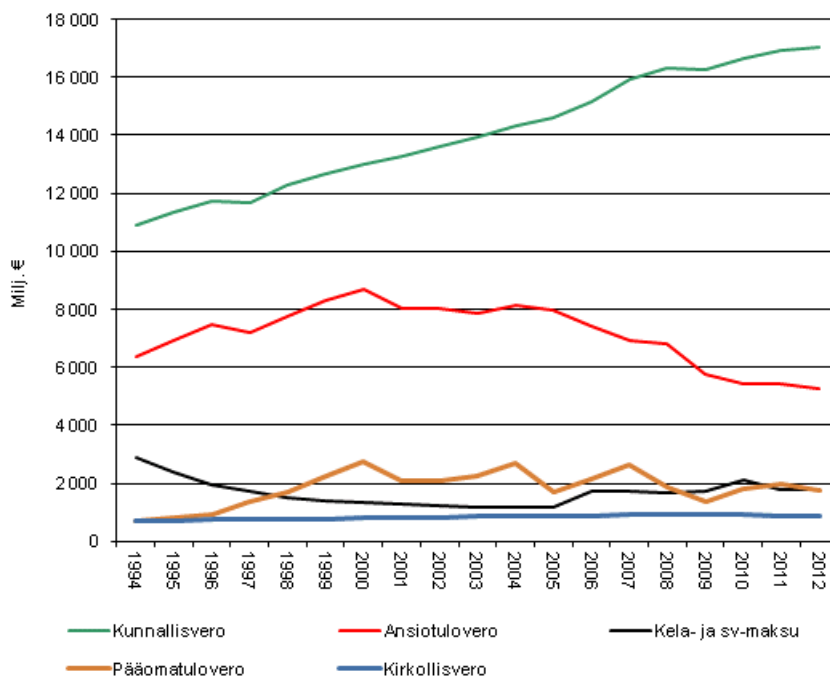


Veronalaiset tulot 2012

Kunnallisveron osuus 64 prosenttia veroista

Vuonna 2012 tulonsaajat maksoivat välittömiä veroja ja maksuja 26,8 miljardia euroa, mikä oli 2,1 prosenttia edellisvuotista enemmän. Hemaksoivat kunnallisveroa 17,0, ansiotuloveroa 5,3 ja pääomatuloveroa 1,7 miljardia euroa. Kunnallisvero kasvoi edellisvuodesta 3,6 prosenttia ja ansiotulovero 0,4 prosenttia. Pääomatulovero sen sijaan pieneni 8,4 prosenttia. Sairaanhoitomaksua tulonsaajat maksoivat 1,1 miljardia ja päivärahamaksua 689 miljoonaa euroa.

Tulonsaajien välittömät verot 1993-2012, vuoden 2012 hinnoin



Verot ja maksut ovat kasvaneet reaalisesti 31 prosenttia vuodesta 1993. Kunnallisveron osuus veroista on tänä aikana kasvanut 50 prosentista 64 prosenttiin ja valtionverojen osuus pienentynyt 33 prosentista 26 prosenttiin. Sosiaaliturvamaksujen osuus veroista ja maksuista oli runsaat 13 prosenttia vuonna 1993 ja 6,7 prosenttia vuonna 2012.

Veronalaisia tuloja tulonsaajat saivat 124,4 miljardia euroa, mikä oli kolme prosenttia edellisvuotista enemmän. Tuloista oli ansiotuloja 117,8 ja pääomatuloja 6,6 miljardia euroa. Ansiotulot kasvoivat 4,3 prosenttia, pääomatulot sen sijaan pienenevät 15 prosenttia. Tulonsaajia oli 4,6 miljoonaa, ansiotuloja sai 4,5 miljoonaa ja pääomatuloja 1,3 miljoonaa henkeä.

Ansiotuloista 79,8 miljardia oli palkkatuloja ja 26,1 miljardia eläketuloja. Palkat kasvoivat 3,7 ja eläkkeet 6,3 prosenttia edellisvuodesta. Eniten, 13 prosenttia, ansiotuloista kasvoivat työttömyyspäivärahat ja muut työttömyysturvaan perustuvat etuudet. Niitä tulonsaajat saivat 3,6 miljardia euroa.

Pääomatuloista pienenevät eniten luovutusvoitot. Tulonsaajat saivat niitä 2,5 miljardia euroa, mikä oli kolmanneksen edellisvuotista vähemmän. Pääomatulona verotettuja osinkoja tulonsaajat saivat kuusi prosenttia edellisvuotista vähemmän, 1,5 miljardia euroa. Niistä 721 miljoonaa oli peräisin listatuista, 661 miljoonaa listaamattomista ja 101 miljoonaa ulkomaisista yhtiöistä. Pääomatuloista kasvoivat vain vuokratulot ja osuuspääoman korot. Vuokratulot kasvoivat 3,8 prosenttia, niitä tulonsaajat saivat 1,4 miljardia euroa. Osuuspääoman koroista oli veronalaista pääomatuloa vain 14,2 miljoonaa euroa, ne kasvoivat 14 prosenttia.

Elinkeinotoiminnan tuloja tulonsaajat saivat 3,0 miljardia euroa eli yhtä paljon kuin edellisvuonna. Yrittäjätulot maataloudesta ja yhtymistä sen sijaan vähenivät. Maataloudesta tulonsaajat saivat tuloja 1,0 ja yhtymistä 1,3 miljardia euroa. Maatalouden tulot pienenevät 1,4 ja yhtymien tulot 2,3 prosenttia.

Veroja ja veronluonteisia maksuja tulonsaajilta perittiin 21,5 prosenttia veronalaisista tuloista vuonna 2012. Edellisvuonna vastaava osuus oli 21,7 prosenttia. Veroihin ja maksuihin on tässä laskettu ansio- ja pääomatuloverot, kunnallisvero, kirkollisvero sekä sairausvakuutusmaksut. Palkansaajilta perittiin lisäksi työeläke- ja työttömyyseläkevakuutusmaksuja 4,6 miljardia euroa. Pakolliset eläkevakuutusmaksut mukaan lukien verot ja maksut veivät 25,2 prosenttia tuloista, kun vastaava osuus vuonna 2011 oli 25,1 prosenttia.

Sisällys

Pääomatulot pienenevät 15 prosenttia.....	4
Kunnallisveron osuus veroista 64 prosenttia.....	4
Perusvähennys kasvoi 50 prosenttia.....	7
Aiempaa harvempi käytti kotitalousvähennystä.....	8
Suurimmat tulot Ahvenanmaalla ja Uudellamaalla.....	10
Suurimmat tulot keski-ikäisillä.....	11

Taulukot

Taulukko 1. Verojen jakautuminen tuloluokittain 2012.....	7
Taulukko 2. Kotitalousvähennyksen saajien luku ja keskimääräinen vähennys 2012.....	9

Liitetaulukot

Liitetaulukko 1. Tulonsaajien lukumäärä, veronalaiset tulot ja verot 2012 ja 2011.....	13
Liitetaulukko 2. Tärkeimmät vähennykset veronalaisten tulojen mukaan 2012.....	15

Kuviot

Kuvio 1. Välittömät verot verolajin mukaan 1993-2012, %.....	5
Kuvio 2 Verojen osuudet veronalaista tuloista 2012.....	6
Kuvio 3 Keskimääräinen kotitalousvähennys tuloluokittain 2012.....	9
Kuvio 4. Mediaanitulot maakunnittain 2012 ja 2011.....	10
Kuvio 5 Veronalaiset mediaanitulot iän ja sukupuolen mukaan 2012.....	11
Veronalaiset tulot -tilaston laatuseloste.....	17

Pääomatulot pienenevät 15 prosenttia

Tulonsaajat saivat veronalaisia tuloja 124,4 miljardia euroa vuonna 2012. Tuloista oli ansiotuloja 117,8 ja pääomatuloja 6,6 miljardia euroa. Edellisvuodesta veronalaiset tulot kasvoivat nimellisesti kolme prosenttia. Ansiotulot kasvoivat 4,3 prosenttia, pääomatuloja tulonsaajat sen sijaan saivat 15 prosenttia edellisvuotista vähemmän. Kaikkiaan tuloa saaneita oli 4,6 miljoonaa, ansiotuloja sai 4,5 miljoonaa ja pääomatuloja 1,3 miljoonaa henkeä (liitetaulukko 1).

Ansiotuloista 79,8 miljardia eli 68 prosenttia oli palkkatuloja. Palkkatulot kasvoivat edellisvuodesta 3,7 prosenttia. Eläketuloja tulonsaajat saivat 26,1 miljardia, mikä oli 6,3 prosenttia enemmän kuin vuotta aiemmin. Palkkatuloja sai 2,8 miljoonaa ja eläkkeitä 1,6 miljoonaa henkeä. Ansiotuloista eniten, 13 prosenttia, kasvoivat työttömyyspäivärahat ja muut työttömyysturvaan perustuvat etuudet. Niitä tulonsaajat saivat 3,6 miljardia euroa. Työttömyyspäivärahaa sai 561 700 henkeä, mikä oli kaksi prosenttia edellisvuotista enemmän. Sairausvakuutukseen perustuvia päivärahoja ja etuuksia tulonsaajat saivat 1,3 miljardia ja lapsen kotihoidon tukea 391 miljoonaa euroa. Opintorahaa sai 318 000 henkeä yhteensä 505 miljoonaa euroa. Opintorahaa tulonsaajat saivat kaksi prosenttia edellisvuotista vähemmän. Ansiotulona verotetut osingot pienenevät edellisvuodesta 11 prosenttia, niitä tulonsaajat saivat 360 miljoonaa euroa.

Pääomatuloista pienenevät eniten luovutusvoitot. Tulonsaajat saivat niitä 2,5 miljardia euroa eli kolmanneksen vähemmän kuin edellisvuonna. Luovutusvoittoja saaneita oli 276 800, mikä oli 15 prosenttia edellisvuotta vähemmän. Metsätalouden pääomatuloja tulonsaajat saivat 616 miljoonaa euroa, eli seitsemän prosenttia edellisvuotista vähemmän. Muut pääomatulot, joita ovat esimerkiksi henkivakuutusten perusteella maksetut korvaukset ja muut pääomatuloa olevat etuudet vähenivät 15 prosenttia. Niitä tulonsaajat saivat 482 miljoonaa euroa.

Pääomatulona verotettuja osinkoja tulonsaajat saivat kuusi prosenttia edellisvuotista vähemmän. Kaikkiaan tulonsaajat saivat niitä 1,5 miljardia euroa, mistä 721 miljoonaa oli peräisin listatuista, 661 miljoonaa listaamattomista ja 101 miljoonaa ulkomaisista yhtiöistä. Bruttomääräisesti tulonsaajat saivat osinkoja pääomatulona kaikkiaan 3,3 miljardia euroa, mistä 1,2 miljardia listatuista ja 2,1 miljardia listaamattomista osakkeista. Brutto-osingot pienenevät edellisvuodesta kahdeksan prosenttia eli hieman enemmän kuin osinkojen veronalainen määrä. Vuonna 2012 pienennettiin listaamattomista osakkeista saatujen osinkojen verovapaata osuutta 90 000 eurosta 60 000 euroon. Veronalaiset pääomatulo-osingot listaamattomista yhtiöistä pienenevät 6,5 prosenttia, mutta verotettujen osingonsaajien määrä kasvoi selvästi: vuonna 2012 heitä oli 6 300 eli 57 prosenttia edellisvuotista enemmän.

Pääomatuloista kasvoivat vain vuokratulot ja osuuspääoman korot. Vuokratulot kasvoivat 3,8 prosenttia, niitä tulonsaajat saivat 1,4 miljardia euroa. Osuuspääoman koroista oli veronalaista pääomatuloa 14,2 miljoonaa euroa, niitä sai 9 400 tulonsaajaa. Edellisvuodesta veronalaiset osuuspääoman korot kasvoivat 14 prosenttia.

Elinkeino toiminnan tuloja tulonsaajat saivat 3,0 miljardia euroa eli jokseenkin yhtä paljon kuin vuotta aiemmin. Yrittäjätulot maataloudesta ja yhtymistä sen sijaan vähenivät. Maataloudesta tulonsaajat saivat tuloja 1,0 ja yhtymistä 1,3 miljardia euroa. Maatalouden tulot pienenevät 1,4 ja yhtymien tulot 2,3 prosenttia.

Kunnallisveron osuus veroista 64 prosenttia

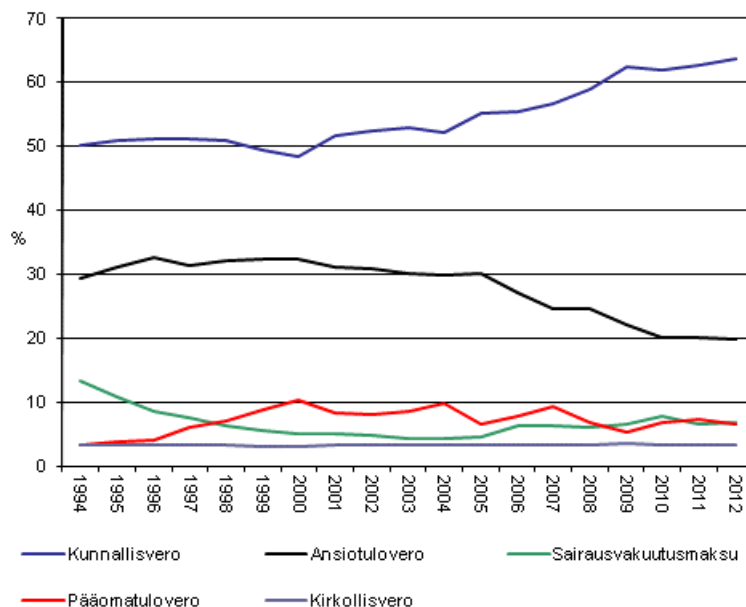
Tulonsaajat maksoivat välittömiä veroja ja maksuja 26,8 miljardia euroa vuonna 2012. Edellisvuodesta verot kasvoivat nimellisesti 2,1 prosenttia. Eniten maksettiin kunnallisveroa, 17,0 miljardia euroa, mikä oli 3,6 prosenttia edellisvuotista enemmän. Kunnallisveroa maksoi 3,8 miljoonaa tulonsaajaa. Valtion tuloveroa ansiotuloista maksettiin 5,3 ja pääomatulosta 1,7 miljardia euroa. Ansiotuloveron määrä kasvoi hieman, 0,4 prosenttia, mutta pääomatulovero pieneni 8,4 prosenttia. Pääomatuloveron määrä pieneni vähemmän kuin tulonsaajien saamat pääomatulot. Vuonna 2012 pääomatuloveroastetta nostettiin 28 prosentista 30 prosenttiin ja 50 000 euroa ylittävältä osalta 32 prosenttiin. Ansiotuloveroa maksoi 1,6 miljoonaa ja pääomatuloveroa 903 000 henkeä.

Sairaanhoitomaksua tulonsaajat maksoivat 1,1 miljardia ja päivärahamaksua 689 miljoonaa euroa. Sairaanhoitomaksu kasvoi 5,7 ja päivärahamaksu 3,6 prosenttia edellisvuodesta. Palkansaajilta perittiin

lisäksi työeläke- ja työttömyyseläkevakuutusmaksuja 4,6 miljardia euroa. Ne kasvoivat 11,7 prosenttia edellisvuodesta. Pakollisia eläkevakuutusmaksuja maksoi 2,5 miljoonaa palkansaajaa.

Pakollisten verojen ja maksujen lisäksi tulonsaajat maksoivat kirkollisveroa 894 miljoonaa euroa ja metsänhoitomaksua 19 miljoonaa euroa. Kirkollisveroa maksoi 2,9 miljoonaa tulonsaajaa. Edellisvuoteen verrattuna heitä oli runsaat kaksi prosenttia vähemmän.

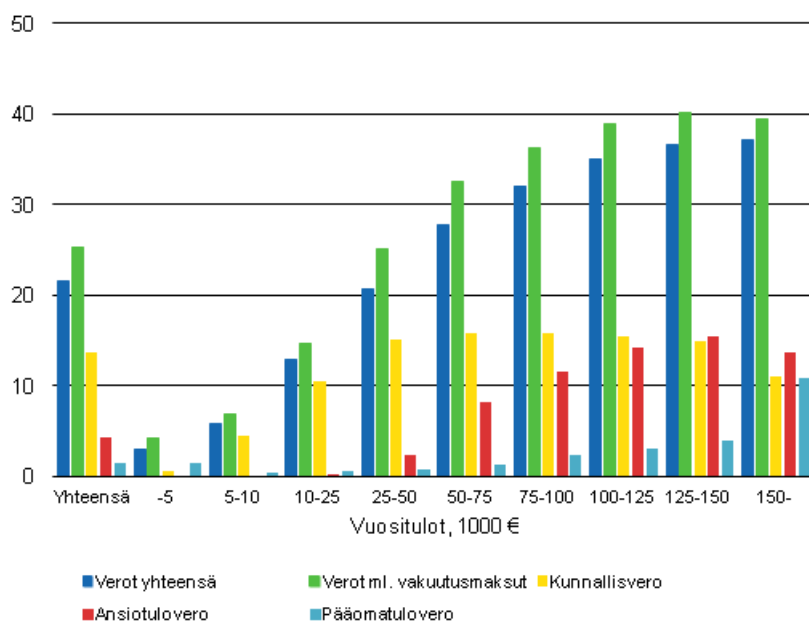
Kuvio 1. Välittömät verot verolajin mukaan 1993-2012, %



Verot ja maksut ovat kasvaneet vuodesta 1993 reaalisesti 31 prosenttia. Kunnallisveron osuus veroista on tänä aikana kasvanut 50 prosentista 64 prosenttiin.

Valtionverojen osuus on samana aikana pienentynyt 33 prosentista 26 prosenttiin. Ansiotuloveron osuus pieneni 31 prosentista 20 prosenttiin. Ansiotuloveron osuus on pienentynyt erityisesti 2000-luvulla, pääomatuloveron osuus taas on vaihdellut selvästi muita veroja enemmän vajaan kolmen ja kymmenen prosentin välillä. Vuonna 2012 pääomatuloveron osuus oli 6,5 prosenttia veroista. Sosiaaliturvamaksujen osuus veroista ja maksuista oli 1990-luvun alussa runsaat 13 prosenttia, mistä se 2000-luvun alkupuolella laski alle viiteen prosenttiin. Sen jälkeen on sairausvakuutusmaksun osuus jälleen vuoteen 2011 asti kasvanut. Vuonna 2012 se oli 6,7 prosenttia.

Kuvio 2 Verojen osuudet veronalaista tuloista 2012



Vuonna 2012 tulonsaajat maksoivat veroja ja veronluonteisia maksuja 21,5 prosenttia veronalaisista tuloistaan: Edellisvuonna vastaava osuus oli 21,7 prosenttia. Veroihin ja maksuihin on tässä laskettu ansio- ja pääomatuloverot, kunnallisvero, kirkollisvero sekä sairausvakuutusmaksut. Palkansaajien pakolliset eläkevakuutusmaksut mukaan lukien verot ja maksut veivät 25,2 prosenttia tuloista vuonna 2012 ja 25,1 prosenttia vuonna 2011.

Verojen keskimääräinen osuus tuloista kasvoi tulojen kasvaessa ainakin kun ylimmän tuloluokan raja on 150 000 euroa. Vuodessa 10 000–25 000 euroa ansainneilta kului veroihin 12,8 prosenttia, 50 000–75 000 euroa ansainneilta 27,8 ja vähintään 150 000 ansainneilta 37,1 prosenttia tuloista. Verojen osuus tuloista kasvoi edellisvuodesta yli 100 000 ansainneilla, kun sitä vähemmän ansainneilla se jonkin verran aleni.

Yli 100 000 euroa ansainneet maksoivat keskimäärin 1,5 ja yli 150 000 ansainneet 2,5 prosenttiyksikköä enemmän veroja veronalaisista tuloistaan kuin vuonna 2011. Hyvätuloisten verotuksen kiristyminen johtui pääomatuloveroasteen korotuksesta ja siitä, että ansiotulojen osuus heidän tuloistaan kasvoi. Vuonna 2012 yli 100 000 euroa ansainneet saivat veronalaisista tuloistaan 25 prosenttia pääomatuloina, kun vastaava osuus edellisvuonna oli 33 prosenttia. Heidän pääomatulonsa vähenivät edellisvuodesta 28 ja heidän maksamansa pääomatulovero 21 prosenttia. Ansiotuloveroa he sen sijaan maksoivat seitsemän ja kunnallisveroa yhdeksän prosenttia edellisvuotista enemmän.

Taulukko 1. Verojen jakautuminen tuloluokittain 2012

Vero	Tuloluokka, 1000 €									
	Tuloluokat yhteensä	-10	10-20	20-30	30-40	40-50	50-75	75-100	100-150	150-
Tulonsaajia	4 576 237	936 135	1 118 248	921 659	730 881	383 050	338 301	84 377	43 601	19 985
Tulonsaajia, %	100,0	20,5	24,4	20,1	16,0	8,4	7,4	1,8	1,0	0,4
Veronalaiset tulot, milj. €	124 402,1	4 767,1	16 502,8	23 053,5	25 243,5	17 024,1	20 084,7	7 186,5	5 163,7	5 376,1
Veronalaiset tulot, %	100,0	3,8	13,3	18,5	20,3	13,7	16,1	5,8	4,2	4,3
Ansiotulovero, milj. €	5 276,2	0,0	1,0	38,7	478,5	812,8	1 629,4	831,7	752,4	731,7
Ansiotulovero, %	100,0	0,0	0,0	0,7	9,1	15,4	30,9	15,8	14,3	13,9
Pääomatulovero, milj. €	1 738,0	29,2	88,0	138,0	153,5	144,3	268,8	162,3	174,8	579,2
Pääomatulovero, %	100,0	1,7	5,1	7,9	8,8	8,3	15,5	9,3	10,1	33,3
Sairausvakuutusmaksu, milj. €	1 795,9	30,0	144,4	327,5	415,2	287,3	338,1	116,7	79,3	57,4
Sairausvakuutusmaksu, %	100,0	1,7	8,1	18,2	23,1	16,0	18,8	6,5	4,4	3,2
Kunnallisvero, milj. €	17 017,2	181,8	1 464,5	3 158,6	3 842,3	2 664,9	3 188,2	1 132,2	789,2	595,6
Kunnallisvero, %	100,0	1,1	8,6	18,6	22,6	15,7	18,7	6,7	4,6	3,5
Verot yhteensä, milj. €	26 753,5	251,4	1 788,3	3 844,0	5 104,2	4 051,9	5 587,2	2 299,1	1 834,4	1 992,9
Verot yhteensä %	21,5	5,3	10,8	16,7	20,2	23,8	27,8	32,0	35,5	37,1

Pienituloisimpien tulonsaajien verot koostuivat lähinnä kunnallisverosta ja sairausvakuutusmaksuista. Alle 20 000 euroa vuodessa ansaitsi 2,1 miljoonaa henkeä eli 45 prosenttia tulonsaajista. He maksoivat kunnallisveroista ja sairausvakuutusmaksuista vajaat kymmenen prosenttia. Ansiotuloveroa he eivät käytännössä maksaneet, mutta pääomatuloveroa 117 miljoonaa euroa eli seitsemän prosenttia pääomatuloverosta. Tulonsaajia, jotka ansaitsivat 30 000–50 000 euroa, oli noin neljännes veronalaista tuloa saaneista. He maksoivat kaikista veroista 34 prosenttia, 25 prosenttia ansiotuloveroista ja 38 prosenttia kunnallisverosta. Yli 50 000 euron tulot oli 11 prosentilla tulonsaajista. He maksoivat 44 prosenttia kaikista veroista ja 73 prosenttia valtionveroista.

Perusvähennys kasvoi 50 prosenttia

Tulonsaajat saivat vähentää ansiotuloista valtion- ja kunnallisverotuksessa matkakuluja 1,5 miljardia, pakollisia eläkevakuutusmaksuja 4,7 miljardia, työmarkkinajärjestöjen jäsenmaksuja 618 miljoonaa ja muita tulonhankkimismenoja 308 miljoonaa euroa (liitetaulukko 2). Tulonhankkimisvähennyksen määrä oli 1,7 miljardia euroa. Näistä eniten edellisvuodesta kasvoivat eläkevakuutusmaksut, 12 prosenttia. Ansiotuloista valtionverotuksessa tehtävistä vähennyksistä merkittävin oli eläketulovähennys, 11,4 miljardia euroa. Sen määrä kasvoi 5,6 prosenttia edellisvuodesta. Ansiotulojen veroista tehtävä työtulovähennys kasvoi 30 prosenttia. Se alensi palkansaajien veroja kahdella miljardilla eurolla. Työtulovähennyksen enimmäismäärää nostettiin 740 eurosta 945 euroon vuonna 2012.

Kunnallisverotuksen vähennyksistä kasvoi eniten perusvähennys, jonka enimmäismäärää korotettiin 2 250 eurosta 2 880 euroon. Perusvähennyksen määrä oli 2,8 miljardia, mikä oli 50 prosenttia edellisvuotista suurempi. Vähennyksensaajia oli 1 960 400 henkeä, heidän lukumääränsä kasvoi edellisvuodesta viidenneksen. Kunnallisverotuksen eläketulovähennys oli 5,8 miljardia, ansiotulovähennys 6,4 miljardia ja opintorahavähennys 181 miljoonaa euroa. Näistä eläketulovähennyksen määrä kasvoi 4,7 prosenttia, mutta ansiotulovähennyksen määrä pieneni 0,9 ja opintorahavähennyksen 4,8 prosenttia.

Asuntolainan korkoja tulonsaajat ilmoittivat 1,4 miljardia euroa, mistä vähennyskelpoinen määrä oli 1,2 miljardia. Ensiasunnon lainoihin kohdistuneita korkoja heillä oli 271 miljoonaa euroa, joita he saivat vähentää 230 miljoonaa euroa. Tulonhankkimislainan korkoja tulonsaajilla oli 151 miljoonaa euroa. Alijäämähyvityksenä ansiotuloveroista vähennettiin korkoja 413 miljoonaa euroa, mikä oli kuusi prosenttia edellisvuotista vähemmän.

Työtuloihin kohdistuneista vähennyksistä hyötyivät eniten keski- ja hyvätuloiset tulonsaajat (liitetaulukko 2). Työmarkkinajärjestöjen jäsenmaksuista ja matkakuluista saivat 25 000–50 000 euroa ansainneet lähes kaksi kolmannesta ja yli 50 000 euroa ansainneet runsaan viidenneksen. Näihin verrattuna tulonhankkimisvähennyksestä hyötyivät enemmän myös hieman pienituloisemmat ja eläkevakuutusmaksuvähennyksestä hyvätuloisemmat. Molemmista oli 25 000–50 000 euroa ansainneiden osuus noin puolet. Tulonhankkimisvähennyksestä alle 25 000 euroa ansainneet saivat runsaan kolmanneksen, mutta eläkevakuutusmaksuista lähes yhtä suuren osuuden saivat yli 50 000 ansainneet. Kunnallisverotuksen ansiotulovähennyksestä hyötyivät suhteellisen pieni- ja keskituloiset: siitä alle 25 000 euroa ansainneet saivat kolmanneksen ja 25 000–50 000 euroa ansainneet 56 prosenttia. Työtulovähennyksestä saivat alle 25 000 ansainneet neljänneksen ja 25 000–50 000 euroa ansainneet 61 prosenttia.

Selvimmän pienituloisille kohdistuivat perusvähennys ja opintorahavähennys. Perusvähennyksestä saivat alle 10 000 euroa ansainneet 36 prosenttia ja 10 000–25 000 euroa ansainneet 62 prosenttia.

Opintorahavähennyksen saajat ansaitsivat käytännössä kaikki alle 10 000 euroa. Kunnallisverotuksen eläketulovähennyksen saajista lähes kaikki ja valtionverotuksen eläketulovähennyksen saajista 80 prosenttia ansaitsi alle 25 000 euroa.

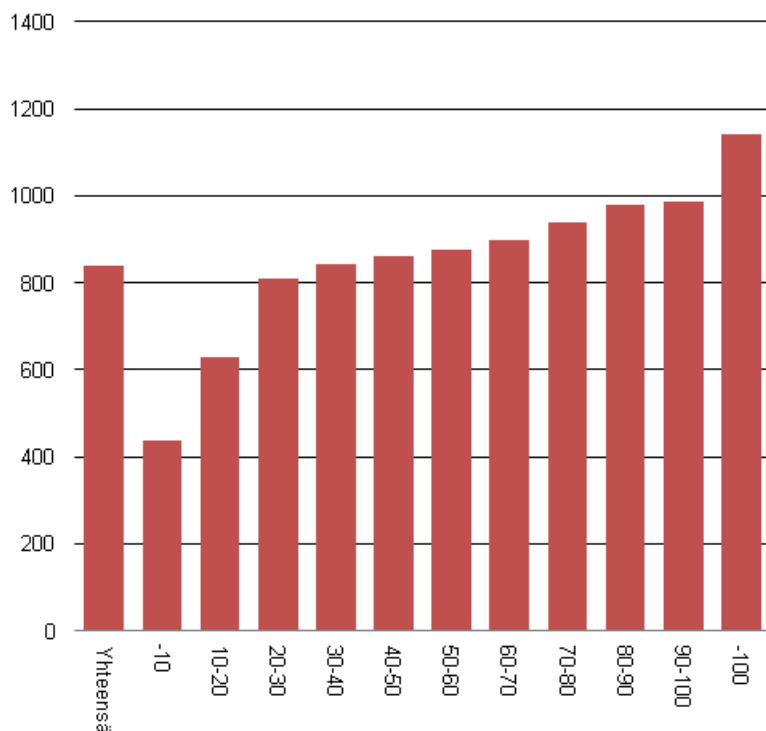
Asuntolainan koroista vähensivät alle 25 000 euroa ansainneet viidenneksen ja 25 000–50 000 euroa ansainneet 52 prosenttia. Tulonhankkimislainan korkoja vähensivät eniten hyvätuloiset: niistä 59 prosenttia kohdistui vähintään 50 000 euroa vuodessa ansainneille. Vapaaehtoisista eläkevakuutusmaksuista 25 000–50 000 euroa ansainneet vähensivät puolet ja sitä enemmän ansainneet kolmanneksen.

Aiempaa harvempi käytti kotitalousvähennystä

Kotitalousvähennyksen käyttäjien määrä ja sen perusteella myönnettyt vähennykset pienenevät ensimmäisen kerran sen historian aikana. Vuonna 2012 kotitalousvähennystä käytti 360 200 tulonsaajaa yhteensä 302 miljoonan euron edestä, kun edellisvuonna vähennystä käytti 401 600 tulonsaajaa 476,4 miljoonan euron edestä. Vuonna 2012 vähennyksen enimmäismäärä alennettiin 3 000 eurosta 2 000 euroon, työkorvauksesta myönnettävä vähennys laskettiin 60 prosentista 45 prosenttiin ja palkasta oli vähennyskelpoista 15 prosenttia aiemman 30 prosentin sijaan. Aiempina vuosina vähennyksen käyttöalaa on laajennettu ja enimmäismääriä korotettu useaan otteeseen ja vuoteen 2001 verrattuna sen käyttäjien määrä on viisinkertaistunut ja vähennyksen määrä reaalisesti lähes kahdeksankertaistunut.

Kotitalousvähennyksen käyttö yleistyi tulojen kasvaessa. Alle 30 000 euroa ansainneista sitä käytti vain neljä prosenttia, 30 000–40 000 euroa ansainneista yhdeksän, 50 000–60 000 euroa ansainneista 17 ja yli 100 000 euroa ansainneista 41 prosenttia. Vähennysmäärätkin kasvoivat tulojen kasvaessa. Alle 30 000 euroa vuodessa ansainneiden vähennys oli keskimäärin 720 euroa kun vähintään 100 000 euroa ansainneilla se oli 1 140 euroa vuonna 2012.

Kuvio 3 Keskimääräinen kotitalousvähennys tuloluokittain 2012



Myönnettyistä vähennyksistä 80 prosenttia kohdistui asunnon kunnossapitoon ja 14 prosenttia kotitaloustöihin. Keskimääräinen vähennys kunnossapitotöistä oli 930 euroa ja kotitaloustöistä 530 euroa. Vähennystä käytettiin kotitaloustyöhön hieman aiempaa enemmän ja asunnon kunnossapitoon vähemmän. Hoiva- ja hoitotöihin vähennystä käytettiin vain kahdessa prosentissa tapauksista, mutta vähennyksen käyttökohteista ainoana sitä käytettiin hoiva- ja hoitotöihin hieman edellisvuotta useammin. Hoiva- ja hoitotyöhön vähennystä myönnettiin keskimäärin 960 euroa. Keskituloiset käyttivät vähennystä muita useammin asunnon kunnossapitotyöhön ja hyvätuloiset kotitaloustyöhön. Pienituloiset käyttivät vähennystä muita useammin hoiva- ja hoitotyöhön.

Kolmannes vähennyksen käyttäjistä oli 30–49-vuotiaita, viidennes 50–59-vuotiaita ja 31 prosenttia eläkeikäisiä. Alle 30-vuotiaita heistä oli vain neljä prosenttia. Yli 75-vuotiaita lukuun ottamatta kaikenikäiset käyttivät vähennystä useimmin asunnon kunnossapitoon, useimmin sitä siihen käyttivät nuorimmat. Yli 75-vuotiaat käyttivät vähennystä muita useammin kotitalous- ja hoivatyöhön.

Taulukko 2. Kotitalousvähennyksen saajien luku ja keskimääräinen vähennys 2012

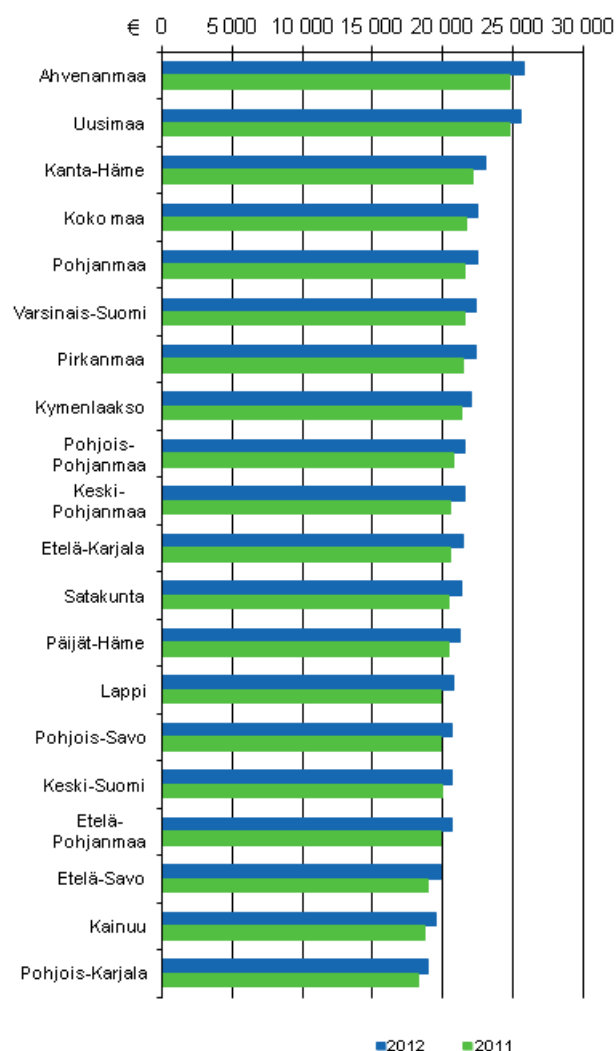
Käyttötarkoitus	Ikäluokka							
	Yhteensä	—30	30–39	40–49	50–59	60–64	65–74	75–
Kotitalousvähennys yhteensä, lkm	360 161	12 429	52 353	67 531	75 340	40 476	60 375	51 657
Kotitalousvähennys yhteensä, keskimäärin	839	820	873	904	899	865	808	651
Kotitaloustyö, lkm	78 755	1 339	11 273	15 530	13 580	5 837	9 764	21 432
Kotitaloustyö, keskimäärin, €	530	551	615	687	605	506	421	378
Hoiva- tai hoitotyö, lkm	7 354	91	618	629	443	261	764	4 548
Hoiva- tai hoitotyö keskimäärin, €	956	551	726	891	892	878	855	1 032
Kunnossapito tai parannustyö, lkm	259 921	10 709	39 118	49 493	58 663	32 537	46 714	22 687
Asuntojen kunnossapitotyö, keskimäärin, €	928	857	949	971	966	929	887	810
Usea tai tuntematon, lkm	14 131	290	1 344	1 879	2 654	1 841	3 133	2 990
Usea tai tuntematon, keskimäärin, €	871	792	912	935	910	878	829	825

Miehet ja naiset käyttivät vähennystä yhtä usein. Miehet käyttivät vähennystä jonkin verran naisia useammin kunnossapitotöihin, naiset puolestaan miehiä useammin kotitaloustyöhön ja hoito- ja hoivatyöhön.

Suurimmat tulot Ahvenanmaalla ja Uudellamaalla

Veronalaiset mediaanitulot olivat korkeimmat Ahvenanmaalla ja Uudellamaalla. Ahvenanmaalla ne olivat 25 860 ja Uudellamaalla 25 590 euroa. Pienimmät mediaanitulot olivat Kainuun ja Pohjois-Karjalan maakunnissa: Kainuussa 19 530 ja Pohjois-Karjalassa 18 990 euroa. Edellisvuodesta tulonsaajien mediaanitulot kasvoivat koko maassa 3,9 prosenttia. Eniten mediaanitulot kasvoivat Keski-Pohjanmaalla ja Lapissa, 4,9 ja 4,8 prosenttia. Vähiten, 3,3 prosenttia edellisvuodesta, mediaanitulot kasvoivat Uudellamaalla.

Kuvio 4. Mediaanitulot maakunnittain 2012 ja 2011



Pääomatuloja saivat eniten ahvenanmaalaiset. Tulonsaajaa kohti ahvenanmaalaisen pääomatulot olivat 1 900 euroa, kun vastaava luku koko maassa oli 1 440 euroa. Vähiten pääomatuloja saivat Kainuun, Lapin ja Pohjois-Pohjanmaan asukkaat.

Palkkatuloja saivat eniten uusmaalaiset, joiden tuloista ne muodostivat 70 prosenttia. Eläketulojen osuus oli suurin Etelä-Savossa ja Kainuussa, missä niiden osuus tuloista oli runsaat 27 prosenttia. Työttömyysturvaetuuksien osuus tuloista oli suurin Kainuussa ja Pohjois-Karjalassa, missä niiden osuus oli lähes viisi prosenttia tulonsaajien veronalaisista tuloista.

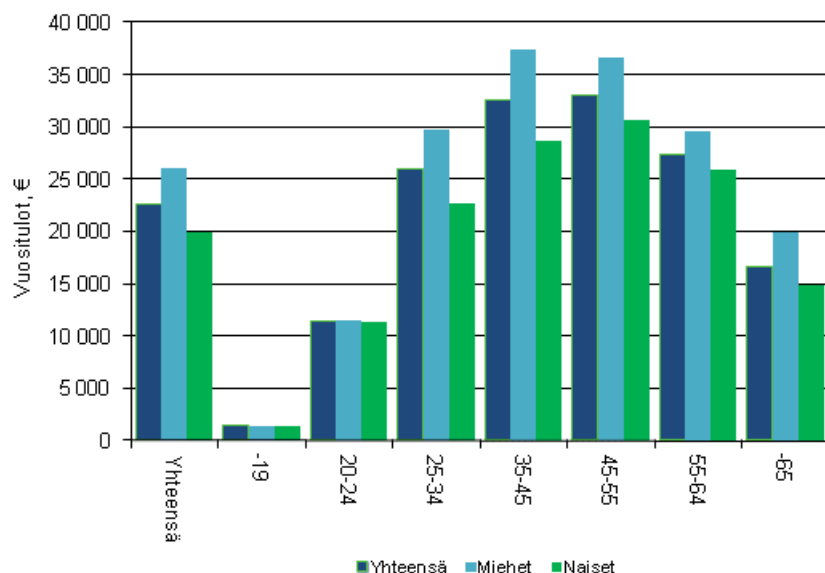
Yrittäjätuloja saivat eniten Etelä- ja Keski-Pohjanmaan tulonsaajat. He saivat maataloudesta, elinkeinotoiminnasta ja yhtymistä noin kahdeksan prosenttia kaikista tuloistaan, kun vastaava osuus koko maassa oli runsaat neljä prosenttia. Keskimäärin tulonsaajat saivat yrittäjätuloja Etelä- ja Keski-Pohjanmaalla runsaat 1 900 euroa, kun koko maassa tulonsaajat saivat niitä 1 160 euroa. Vähiten, 850 euroa tulonsaajaa kohti, yrittäjätuloja saivat Uudenmaan asukkaat.

Hyvätuloisimmat kunnat sijaitsivat Helsingin seudulla ja Ahvenanmaalla. Tulonsaajaa kohti lasketuilla veronalaisilla mediaanituloilla mitaten kymmenen hyvätuloisinta kuntaa olivat Kauniainen (31 960 €), Espoo (29 430 €), Kirkkonummi (29 070 €), Tuusula (28 690 €), Lemland (28 620 €), Nurmijärvi (28 620 €), Jomala (28 620 €), Sipoo (27 950 €), Järvenpää (27 810 €) ja Pornainen (27 630 €).

Suurimmat tulot keski-ikäisillä

Keskimäärin tulonsaajat saivat veronalaisia tuloja 27 180 euroa, mikä oli 2,4 prosenttia edellisvuotista enemmän. Mediaanitulot olivat 22 550 euroa eli 3,9 prosenttia edellisvuotista korkeammat. Miesten keskimääräiset veronalaiset vuositulot olivat 31 300 ja naisten 23 300 euroa. Miesten mediaanitulot olivat 26 050 ja naisten 19 880 euroa. Miesten mediaanitulot kasvoivat edellisvuodesta 3,3 ja naisten 4,3 prosenttia.

Kuvio 5 Veronalaiset mediaanitulot iän ja sukupuolen mukaan 2012



Suurimmillaan tulot olivat keski-ikäisillä: 45–54-vuotiaiden mediaanitulot olivat 38 160 euroa. Eniten edellisvuodesta kasvoivat nuorimpien ja vanhimpien tulonsaajien tulot. Yli 65-vuotiaiden mediaanitulot kasvoivat 5,9 ja 15–25-vuotiaiden 6,5 prosenttia edellisvuodesta.

Veronalaiset tulot jäivät usein pieniksi monilla eläketuloa tai muita tulonsiirtoja kuten kotihoidon tukea, opintorahaa tai äitiys- tai vanhempainrahaa saaneilla. Tulonsaajien joukossa on koululaisia, opiskelijoita tai muita tilapäis- ja osa-aikatoivia tekijöitä. Tuloissa eivät ole mukana verottomat tulonsiirrot kuten asumis- ja toimeentulotuet tai lapsilisät.

Viidennes tulonsaajista eli 936 000 henkeä ansaitsi alle 10 000 euroa. Heidän tuloistaan 39 prosenttia oli eläkkeitä, 19 prosenttia työttömyysturvan perusteella saatuja etuuksia ja 13 prosenttia muita sosiaaliturvaetuksia, kuten opintorahoja ja lapsen kotihoidon tukea. Palkkoja heidän tuloistaan oli hieman yli neljännes. Pääomatuloina he saivat vain 2,6 prosenttia veronalaisista tuloistaan.

Tulonsaajia, jotka ansaitsivat 10 000–25 000 euroa, oli 1,6 miljoonaa eli hieman yli kolmannes kaikista. Naisia heistä oli 60 prosenttia. Heidän tuloistaan puolet koostui eläkkeistä ja kolmannes palkoista. Työttömyysturvan perusteella maksetuista etuuksista he saivat hieman yli puolet ja muista sosiaaliturvaetuksista 40 prosenttia, mutta näiden tulojen osuus heidän tuloistaan oli selvästi pienempi

kuin pienituloisimmilla tulonsaajilla: työttömyysturvaetuuksia niistä oli seitsemän ja muita sosiaaliturvaetuuksia 3,5 prosenttia.

Isläntään pienituloisimmat olivat usein nuoria tai vanhoja. Alle 25 000 euroa ansainneista viidennes oli 15–25-vuotiaita ja kolmannes yli 65-vuotiaita. Vähiten näin pienituloisia oli 45–54-vuotiaiden joukossa, joista 30 prosentilla vuositulot jäivät alle 25 000 euron.

Palkoista saivat 53 prosenttia tulonsaajat, joiden vuositulot olivat 25 000–50 000 euroa. Heitä oli 1,6 miljoonaa eli runsas kolmannes tulonsaajista. Palkat muodostivat selvästi suurimman osuuden, 77 prosenttia, heidän tuloistaan. Eläkkeitä niistä oli 15 prosenttia. Palkkatulojen osuus tuloista oli suurin, neljä viidennestä, tulonsaajilla, jotka ansaitsivat 50 000–75 000 euroa. Niin paljon ansaitsi 338 000 henkeä eli seitsemän prosenttia tulonsaajista. Eläkkeitä heidän tuloistaan oli kahdeksan ja pääomatuloja viisi prosenttia. Keskituloiset olivat usein myös keski-ikäisiä: kaksi kolmesta 25 000–50 000 euroa ansainneista oli 35-64-vuotiaita ja 50 000–75 000 ansainneista sen ikäisiä oli 79 prosenttia.

Vähintään 100 000 euron veronalaiset vuositulot oli 63 590 hengellä eli hieman yli prosentilla tulonsaajista. Miehiä heistä oli 49 820 ja naisia 13 770. Heidän tuloistaan neljännos koostui pääomatuloista ja 59 prosenttia palkoista. Veronalaisista ansiotuloista he saivat seitsemän ja pääomatuloista 40 prosenttia. Veroista he maksoivat 14 prosenttia.

Liitetaulukot

Liitetaulukko 1. Tulonsaajien lukumäärä, veronalaiset tulot ja verot 2012 ja 2011

Tiedot	Laji					
	1000 €			Lukumäärä		
	Vuosi			Vuosi		
	2012	2011	Muutos-%	2012	2011	Muutos-%
Tulonsaajia	4 576 237	4 548 495	0,6	4 576 237	4 548 495	0,6
Ansiotuloja saaneita	4 518 195	4 492 287	0,6	4 518 195	4 492 287	0,6
Pääomatuloja saaneita	1 268 525	1 298 830	-2,3	1 268 525	1 298 830	-2,3
Valtionveronalaiset tulot	124 402 125	120 784 312	3,0	4 576 237	4 548 495	0,6
Veronalaiset tulot ml. verovapaat osingot ja korot	126 416 930	122 996 876	2,8	4 576 237	4 548 495	0,6
Ansiotulot yhteensä	117 810 545	112 989 467	4,3	4 518 195	4 492 287	0,6
Palkkatulot	79 844 413	76 999 324	3,7	2 809 551	2 797 167	0,4
Rahapalkka päätoimesta	79 338 141	76 514 081	3,7	2 775 928	2 768 517	0,3
Optiovoitot työsuhdeoptioista	98 146	126 627	-22,5	6 232	6 558	-5,0
Sairausvakuutuspäivärahat	1 332 007	1 319 050	1,0	319 540	318 958	0,2
Työttömyysturvaetuudet	3 580 168	3 169 271	13,0	574 623	561 496	2,3
Lapsen kotihoidon tuki	391 368	380 890	2,8	135 467	135 312	0,1
Eläketulot	26 120 809	24 563 466	6,3	1 581 475	1 567 141	0,9
Työ-, virka- ja yrittäjäeläkkeet	22 180 472	20 727 892	7,0	1 412 769	1 399 241	1,0
Kansaneläkkeet	2 479 937	2 425 996	2,2	675 496	685 564	-1,5
Opintorahat	504 543	515 360	-2,1	317 696	323 695	-1,9
Vakuutuspäivärahat	129 862	147 554	-12,0	53 946	58 193	-7,3
Osinkotulot ansiotulona, brutto	515 000	581 285	-11,4	53 385	90 640	-41,1
Osinkotulot ansiotulona, veronalainen määrä	360 106	406 523	-11,4	47 047	87 427	-46,2
Tulot ulkomailta	569 914	531 697	7,2	332 973	329 419	1,1
Muut ansiotulot	697 458	664 268	5,0	237 303	270 390	-12,2
Maatalouden tulo	1 028 811	1 043 574	-1,4	103 191	106 767	-3,3
Elinkeinotulot	3 001 521	2 988 637	0,4	138 953	138 895	0,0
Tulot yhtymästä	1 275 558	1 305 790	-2,3	108 915	110 960	-1,8
Pääomatulot yhteensä	6 591 580	7 794 845	-15,4	1 268 525	1 298 830	-2,3
Osingot pääomatulona listatuista ja muista yhtiöistä, bruttomäärä	3 276 455	3 560 030	-8,0	918 646	921 166	-0,3
Osingot listatuista yhtiöistä, bruttomäärä	1 178 069	1 252 812	-6,0	665 042	658 278	1,0
Muista kuin listatuista yhtiöistä saatujen osinkojen bruttomäärä	2 098 387	2 307 218	-9,1	358 505	368 206	-2,6
Listatuista yhtiöistä saatujen osinkojen veronalainen määrä	721 491	770 162	-6,3	721 491	574 528	25,6
Muista kuin listatuista yhtiöistä saatujen osinkojen veronalainen määrä	660 782	706 682	-6,5	6 325	4 036	56,7
Osingot ulkomailta, veronalainen määrä	100 634	104 030	-3,3	260 526	262 335	-0,7
Osuuspääoman korkojen brutto	80 608	71 177	13,3	1 764 501	1 683 137	4,8
Osuuspääoman korkojen veronalainen määrä	14 245	12 530	13,7	9 427	8 059	17,0
Vuokratulot	1 358 162	1 308 728	3,8	268 504	265 145	1,3
Luovutusvoitot	2 511 474	3 794 576	-33,8	276 802	324 466	-14,7
Sijoitusrahasto-osuuden tuotto	10 518	14 185	-25,9	45 842	50 054	-8,4
Vapaaehtoisen henkilövakuutuksen suoritukset	63 262	49 536	27,7	36 405	31 769	14,6
Metsätalouden pääomatulo	615 798	663 393	-7,2	93 922	90 115	4,2
Muut pääomatulot	482 200	565 862	-14,8	204 961	239 826	-14,5

Tiedot	Laji					
	1000 €			Lukumäärä		
	Vuosi			Vuosi		
	2012	2011	Muutos-%	2012	2011	Muutos-%
Valtionverot yhteensä	7 027 424	7 168 543	-2,0	2 086 536	2 131 849	-2,1
Tulovero ansiotulosta	5 276 190	5 257 650	0,4	1 578 328	1 626 312	-3,0
Tulovero pääomatulosta	1 737 956	1 896 528	-8,4	902 907	909 393	-0,7
Veronkorotus	13 278	14 365	-7,6	22 861	23 147	-1,2
Kunnallisvero	17 017 214	16 431 133	3,6	3 798 619	3 835 886	-1,0
Kirkollisvero	893 753	869 102	2,8	2 880 786	2 948 139	-2,3
Sairaanhoitomaksu	1 106 722	1 046 945	5,7	2 796 275	3 831 902	-0,9
Päivärahamaksu	689 152	664 920	3,6	2 870 921	2 871 043	0,0
Metsänhoitomaksu	19 186	19 508	-1,7	211 381	212 128	-0,4
Verot ja maksut yhteensä	26 753 451	26 200 152	2,1	4 189 929	4 179 034	0,3
Työntekijän eläke- ja työttömyysvakuutusmaksu	4 575 654	4 097 090	11,7	2 540 455	2 541 931	-0,1
Valtionveron alaiset tulot miinus verot	97 648 674	94 584 160	3,2	4 574 070	4 546 490	0,6

Liitetaulukko 2. Tärkeimmät vähennykset veronalaisten tulojen mukaan 2012

Tieto	Tuloluokka, 1000 €						
	Tuloluokat yhteensä	-10	10-25	25-50	50-75	75-100	100-
Tulonsaajia	4 576 237	936 135	1 575 691	1 578 147	338 301	84 377	63 586
Vähennykset ansiotulosta valtionverotuksessa	20 985 758	2 170 861	9 663 530	6 385 647	1 747 534	517 100	501 086
Vähennykset ansiotulosta valtionverotuksessa, lkm	4 286 740	712 659	1 549 739	1 555 081	326 304	81 612	61 345
Vähennykset ansiotulosta kunnallisverotuksessa	24 875 083	3 537 897	8 964 752	9 025 710	2 267 951	567 838	510 936
Vähennykset ansiotulosta kunnallisverotuksessa, lkm	4 338 550	889 162	1 553 138	1 428 056	325 542	81 489	61 163
Työmarkkinajärjestöjen jäsenmaksut	618 349	4 694	77 294	391 858	107 653	21 514	15 337
Työmarkkinajärjestöjen jäsenmaksut, lkm	1 971 136	51 823	432 967	1 119 442	261 516	62 040	43 348
Matkakulut	1 544 228	12 851	196 618	974 015	263 041	58 597	39 107
Matkakulut, lkm	830 407	12 928	128 800	505 537	131 198	30 732	21 212
Tulonhankkimisvähennys	1 676 325	202 029	398 927	810 512	185 525	45 605	33 727
Tulonhankkimisvähennys, lkm	2 786 617	373 687	663 667	1 318 541	301 506	74 247	54 969
Eläkevakuutusmaksut, myönnetty määrä	4 670 134	60 413	514 226	2 504 252	944 923	312 634	333 686
Eläkevakuutusmaksut, myönnetty määrä, lkm	2 582 189	291 069	625 437	1 266 877	283 322	67 658	47 826
Eläketulovähennys valtionverotuksessa	11 411 069	1 866 667	8 336 665	1 137 877	43 953	12 888	13 020
Eläketulovähennys valtionverotuksessa, lkm	1 473 189	292 774	893 009	275 280	7 929	2 088	2 109
Invalidivähennys kunnallisverotuksessa	66 018	10 453	36 886	15 718	2 093	491	377
Invalidivähennys kunnallisverotuksessa, lkm	196 116	28 260	102 939	53 779	7 929	1 842	1 367
Eläketulovähennys kunnallisverotuksessa	5 813 064	1 774 613	3 916 054	97 862	14 615	4 809	5 111
Eläketulovähennys kunnallisverotuksessa, lkm	1 205 756	292 774	872 351	34 615	3 686	1 149	1 181
Perusvähennys	2 768 492	1 006 310	1 712 866	39 088	5 832	2 036	2 360
Perusvähennys, lkm	1 960 405	652 360	1 254 175	46 288	4 455	1 456	1 671
Opintorahavähennys	180 602	179 353	1 119	85	17	9	19
Opintorahavähennys, lkm	178 672	177 204	1 353	82	14	6	13
Ansiotulovähennys	6 428 597	262 040	1 965 708	3 600 086	532 812	53 935	14 016
Ansiotulovähennys, lkm	2 583 284	186 259	661 449	1 342 176	311 992	71 509	9 899
Tulonhankkimismenot pääomatuloista	16 403	345	1 486	3 853	2 496	1 602	6 620
Tulonhankkimismenot pääomatuloista, lkm	18 664	665	2 983	7 094	4 188	1 754	1 980
Vapaaehtoiset eläkevakuutusmaksut	395 398	12 098	48 287	195 661	83 278	28 973	27 100
Vapaaehtoiset eläkevakuutusmaksut, lkm	395 441	15 779	63 155	219 235	66 719	17 700	12 853
Asuntolainan korot, brutto	1 415 155	49 481	233 456	739 075	247 499	73 734	71 910
Asuntolainan korot, brutto, lkm	1 235 338	46 412	260 420	657 651	187 497	47 964	35 394
Asuntolainan korot, myönnetty määrä	1 202 667	42 031	198 414	628 145	210 319	62 658	61 099

Tieto	Tuloluokka, 1000 €						
	Tuloluokat yhteensä	-10	10-25	25-50	50-75	75-100	100-
Asuntolainan korot, myönnetty määrä, lkm	1 235 159	46 405	260 389	657 578	187 448	47 954	35 385
Ensiasunnon korot	271 243	9 467	48 346	165 488	37 096	7 109	3 738
Ensiasunnon korot, lkm	212 991	8 686	42 373	128 158	26 686	4 879	2 209
Ensiasunnon korot, myönnetty määrä	230 467	8 042	41 080	140 617	31 514	6 041	3 174
Ensiasunnon korot, myönnetty määrä, lkm	212 898	8 681	42 353	128 114	26 667	4 878	2 205
Opintolainan korot	38 314	8 907	13 453	13 848	1 669	315	120
Opintolainan korot, lkm	332 229	95 499	114 292	105 978	13 213	2 238	1 009
Tulohankkimislainan korot	150 557	5 511	14 939	41 976	28 410	15 423	44 298
Tulohankkimislainan korot, lkm	107 551	5 085	17 410	44 086	22 766	8 880	9 324
Alijäämähyvitys	412 795	18 612	80 100	225 003	62 113	15 640	11 326
Alijäämähyvitys, lkm	1 515 826	145 416	396 013	746 583	169 938	36 548	21 328
Erityinen alijäämähyvitys	88 539	1 084	11 080	48 051	18 193	5 640	4 491
Erityinen alijäämähyvitys, lkm	330 943	7 747	54 298	194 054	53 570	12 912	8 362
Invalidivähennys valtionverosta	73 703	16 948	45 295	10 063	999	227	171
Invalidivähennys valtionverosta, lkm	698 636	153 057	420 800	107 902	12 081	2 752	2 044
Elatusvelvollisuusvähennys	4 907	100	619	2847	937	231	173
Elatusvelvollisuusvähennys, lkm	42 180	1 042	5 799	24 407	7 666	1 873	1 393
Kotitalousvähennys yhteensä	302 170	1 975	61 571	128 649	56 747	23 709	29 519
Kotitalousvähennys yhteensä, lkm	360 161	4 518	89 450	152 236	63 718	24 398	25 841
Työtulovähennys yhteensä	1 960 469	28 935	469 516	1 202 454	216 224	34 399	8 941
Työtulovähennys yhteensä, lkm	2 567 012	133 291	663 702	1 347 591	312 218	77 571	32 639

Veronalaiset tulot -tilaston laatuseloste

1. Tilastotietojen relevanssi

Veronalaiset tulot -tilasto kuvaa ensisijassa verotusta. Se sisältää tietoja veronalaista tuloa saaneiden henkilöiden veronalaisista tuloista, vähennyksistä ja veroista. Siitä ilmenee myös tulonsaajien ja veronalaisten tulojen jakautuminen esim. tulotasoittain. Tilasto ei kuitenkaan sovellu varsinaisiin tulojakotarkasteluihin, koska siinä käytetty tulokäsite ei kuvaa tulonsaajien käytettävissä olevia tuloja. Tilasto sisältää tiedot vain veronalaisista tuloista. Verovapaita tuloja ovat esim. eräät sosiaaliset tulonsiirrot ja osa pääomatuloista, jotka luetaan käytettävissä oleviin tuloihin. Tulojakaumia ja keskiarvolukuja tarkasteltaessa kannattaa myös muistaa, että tilastossa on mukana paljon esimerkiksi tilapäis- ja osa-aikatyötä tehneitä henkilöitä, koululaisia, opiskelijoita ja eläkeläisiä.

2. Tilaston menetelmäkuvaus

Veronalaiset tulot -tilasto perustuu aineistoon, joka on poimittu verohallinnon tietokannasta. Mukana ovat kaikki henkilöt, jotka ovat saaneet veronalaista tuloa vähintään kahden euron edestä. Niin sanotut rajoitetusti verovelvolliset tulonsaajat sisältyvät tilastoon silloin, kun heillä on muita kun lähdeverolain mukaan verotettuja tuloja. Tietokantataulukossa 13 kunnittaiset tiedot on kuitenkin laskettu vain yleisesti verovelvollisista tulonsaajista. Verotietokannassa on välittömän verotuksen toimittamiseen tarvittavia tietoja, esimerkiksi tiedot veronalaisista tuloista, vähennyksistä, maksuunpannuista ennakoista ja veroista. Siinä on myös verotuksen toimittamista palvelevia tunniste-, luokittelu- yms. aputietoja.

3. Tietojen oikeellisuus ja tarkkuus

Tilasto perustuu kokonaisaineistoon. Perusaineiston oikeellisuus tarkistetaan ennen taulukointia. Vertailua tehdään myös muihin tietolähteisiin, kuten verohallinnon tilastojulkaisuihin.

4. Julkaistujen tietojen ajantasaisuus ja oikea-aikaisuus

Tulo- ja varallisuustilasto ilmestyy vuosittain runsas vuosi verovuoden päättymisen jälkeen.

5. Tietojen saatavuus ja läpinäkyvyys/selkeys

Tulo- ja varallisuustilaston tietoja julkaistaan Tilastokeskuksen internet-sivuilla osoitteessa www.tilastokeskus.fi/ Tulot ja kulutus -aihealueella.

6. Tilastojen vertailukelpoisuus

Verolainsäädännön muutokset vaikuttavat eri vuosien tietojen vertailukelpoisuuteen. Veropohja laajeni erityisesti 1980-luvulla eläketulojen ja monien sosiaalisten tulonsiirtojen osalta. Kansaneläkkeiden perus- ja lisäosat muuttuivat veronalaisiksi vuonna 1983, lapsen kotihoidon tuki ja työttömyyspäivärahat vuonna 1985. Erillisestä merimiesverotuksesta luovuttiin vuonna 1986, jonka jälkeen merityötuloa on verotettu tuloverolain mukaan kuten muitakin työtuloja.

Laki yhtiöveron hyvityksestä tuli voimaan vuoden 1990 alussa. Sitä sovellettiin 31.12.1989 jälkeen päättyviltä tilikausilta jaettuihin osinkoihin ja korkoihin. Osinkoa jakava yritys maksoi tuloveroa jaettavaksi päätetyn osingon määrän perusteella. Osingonsaaja sai lukea hyväkseen samansuuruisen ennakonpidätyksen, ns. yhtiöveron hyvityksen. Osingonsaajan veronalaiseksi tuloksi laskettiin osingon lisäksi yhtiöveron hyvityksen määrä.

Osinkoa jakava yritys maksoi veron osingosta, mutta osingon ja yhtiöveron hyvityksen määrä vaikutti osingonsaajalle maksuunpantaviin veroihin. Yhtiöveron hyvitys oli siis vähennettävä osingonsaajan

maksuunpannuista veroista. Yhtiöveron hyvityksestä luovuttiin vuoden 2005 osinkoverouudistuksen yhteydessä.

Vuoden 1991 alusta tuli voimaan korkojen lähdeverolaki, joka koskee ensimmäisen kerran vuodelta 1991 kertyneitä korkoja. Lähdeverolainalaiset korot eivät kuulu tulo- ja varallisuusverolain piiriin eivätkä ole mukana tilastossa. Myöskään lähdeverollisen talletuksen tai joukkovelkakirjan arvo ei ole veronalaista varallisuutta. Ennen vuotta 1991 kertyneet veronalaiset korot ovat maksamisajankohdasta riippumatta tuloverotuksen piirissä.

Vuonna 1992 tulojen veronalaisuus laajeni koskemaan mm. korkeakouluopiskelijoiden opintorahaa ja lakkoavustuksia.

Vuoden 1993 verouudistuksen tärkeimpiä toteutuskeinoja olivat luonnollisten henkilöiden ja kuolinpesien osalta siirtyminen ansio- ja pääomatulojen erilliseen verotuskohteluun. Yhteisöjen vero määräytyy pääomatuloverokannan mukaisesti. Yhtymät eivät ole erillisiä verovelvollisia vaan niiden tulo jaetaan vuodesta 1993 lähtien kokonaan osakkaille.

Pääomatuloja verotetaan yhtenäisen verokannan mukaan, sen sijaan ansiotuloista vero määräytyy edelleen valtionverotuksessa progressiivisen veroasteikon mukaisesti. Pääomatuloista vero maksetaan valtiolle, ansiotuloista valtiolle ja verovelvollisen kotikunnalle, seurakunnalle ja kansaneläkelaitokselle.

Pääomatulot koostuvat koroista, osinkojen pääomatulo-osuuksista ja voitto-osuuksista, vuokrasta, vakuutus-tuotoista, luovutusvoitoista, metsätalouden pääomatulosta ja yritystoiminnan pääomatulo-osuudesta. Laskennallista asuntotuloa ei vuodesta 1993 lähtien enää ole verotettu. Samalla luovutusvoittojen verotus laajeni ja jako omaisuuden luovutusvoittoon ja satunnaiseen myyntivoittoon poistui.

Verolaissa on lueteltu pääomatulot periaatteessa tyhjentävästi, muut veronalaiset tulot ovat ansiotuloja. Ansiotuloja ovat mm. palkat ja luontaisedut, eläkkeet ja muut tulonsiirrot, maatalouden, elinkeinotoiminnan ja osinkojen ansiotulo-osuudet, metsätalouden puhdas tulo ja hankintatyön arvo metsätaloudesta. Jaettava yritystulo jaetaan pääomatulo- ja ansiotulo-osuuksiin yrityksen nettovarallisuuden perusteella. Luovutusvoitot ovat kuitenkin aina pääomatuloa.

Henkilöyhtiöiden verotus muuttui siten, että kaupparekisteriin merkittyjen liiketoimintaa harjoittavien avointen- ja kommandiittiyhtiöiden puolittamismenettelystä luovuttiin. Niitä käsitellään nykyään elinkeinoyhtyminä, joiden koko tulos jaetaan tappioiden vähentämisen jälkeen osakkaiden tulona verotettavaksi.

Vuonna 1994 kunnallisverotuksen lapsivähennys, yksinhuoltajavähennys ja valtionverotuksen lapsenhoitovähennys poistettiin.

Vuonna 1995 luovuttiin puolisojen yhteisverotuksesta varallisuuden osalta. Uudistukseen liittyen varallisuusverotuksen puoliso-vähennys poistui.

Vuonna 1997 lasten yksityisen hoidon tuki uudistui. Uusi hoitoraha ja hoitolisä ovat veronalaista tuloa. Ne maksetaan yleensä lasta hoitavalle henkilölle tai muulle yksityisen hoidon tuottajalle ja verotetaan tämän tulona. Lapsen vanhempia verotetaan vain, jos tuki maksetaan suoraan perheelle.

Vuonna 2005 osinkoverotusta muutettiin siten, että vain osa osingoista on veronalaista ja yhtiöveron hyvitysjärjestelmästä luovuttiin. Osinkojen verotukseen vaikuttaa se, onko ne saatu listatuista tai listaamattomista yhtiöistä. Myös osuuspääoman korkojen verotus muuttui.

Listatuista yhtiöistä saadusta osingosta 70 prosenttia on veronalaista pääomatuloa ja 30 prosenttia verovapaata tuloa. Listaamattomasta yhtiöstä saatu osinko on verovapaata tuloa siihen määrään saakka, joka vastaa osakkeiden matemaattiselle arvolle laskettua 9 prosentin tuottoa. Tällaisilla verovapailla osingoilla on kuitenkin yläraja. Vuoteen 2011 saakka se oli 90 000 euroa vuodessa. Siltä osin kuin nämä osingot ylittivät 90 000 euroa, osingoista 70 prosenttia oli veronalaista pääomatuloa ja 30 prosenttia verovapaata tuloa. Raja on osakaskohtainen ja kaikki kyseisen henkilön samana vuonna saamat listaamattomien yhtiöiden osingot lasketaan yhteen. Vuonna 2012 verovapaan osingon raja alennettiin 60 000 euroon. Samana vuonna korotettiin pääomatulojen veroprosentti 28 prosentista 30 prosenttiin ja 50 000 euron ylittävältä osalta 32 prosenttiin.

Jos osinko ylittää osakkeen matemaattiselle arvolle lasketun 9 prosentin tuoton, niin ylimenevästä osasta 70 prosenttia on osingonsaajalle ansiotuloa ja 30 prosenttia verovapaata tuloa.

Osinkoa, joka on saatu toisesta EU-valtiosta ja sellaisesta valtiosta, jonka kanssa Suomella on osingon verotusta koskeva verosopimus, verotetaan Suomessa samalla tavoin kuin suomalaisesta yhtiöstä saatua osinkoa. Tämä tarkoittaa sitä, että veronalaiset määrät lasketaan samojen sääntöjen mukaan. Muusta kuin EU-valtiosta tai verosopimusvaltiosta saatu osinko sen sijaan luetaan Suomessa aina kokonaisuudessaan veronalaiseen ansiotuloon. Ulkomaisen osingon kaksinkertainen verotus poistetaan Suomessa hyvitysmenetelmällä. Ulkomaille maksettu tulovero on kokonaisuudessaan hyvityskelpoista, vaikka osa osingosta olisikin Suomessa verovapaata. Ulkomaista veroa hyvitetään kuitenkin aina enintään osingosta Suomessa menevää veroa vastaava määrä.

Osuuskunnan jäsenen saama osuuspääoman, sijoitusosuuden ja lisäosuuden korko on 1 500 euroon asti kokonaan verovapaata tuloa. Ylimenevästä osasta 70 prosenttia on veronalaista pääomatuloa ja 30 prosenttia verovapaata tuloa.

Varallisuusverotuksesta luovuttiin vuonna 2006. Koska varallisuustietoja ei enää ole saatavilla on myös tilaston nimi muutettu tulo- ja varallisuustilastosta veronalaiset tulot -tilastoksi. Varallisuustietoja lukuunottamatta on tilaston tietosisältö pääosin sama kuin tulo ja varallisuustilaston.

Varallisuustietojen puuttuminen vaikuttaa tulonsaajien lukumäärätietoihin: aiemmin tulonsaajiksi laskettiin myös sellaiset henkilöt, joilla oli vain veronalaista varallisuutta. Vuonna 2005 tällaisia oli noin 131 000 henkeä. Tulonsaajien luku on varallisuusverotuksen poistumisen johdosta pienentynyt, mutta vertailut esim. keski- ja mediaanitulojen osalta on tehty siten, että luvut ovat vertailukelpoisia.

Sairausvakuutuksen rahoitus uudistettiin vuonna 2006 siten, että sairausvakuutusmaksu jaettiin kahteen osaan: sairaanhoito-maksuun ja päivärahamaksuun. Päivärahamaksu on vähennyskelpoinen verovelvollisen puhtaasta ansiotulosta.

7. Selkeys ja eheys/yhtenäisyys

Veronalaiset tulot -tilaston lisäksi Tilastokeskus julkaisee vuosittain otokseen perustuvaa tulonjakotilastoa. Tulonjakotilaston perusyksikkö on kotitalous ja keskeisin tulokäsite käytettävissä oleva rahatulo. Tulonjakotilaston tietosisältö on laajempi kuin tulo- ja varallisuustilaston. Se sisältää tietoja myös ei-veronalaisista tuloista ja kotitalouksien saamista ja maksamista tulonsiirroista. Tulonjakotilaston perusaineisto on saatu eri rekistereistä. Pieni osa tuloista haastatellaan.

Tulonjaon kokonaistilasto kuvaa rekisterikotitalouksien vuosituloja ja niiden jakautumista erityisesti aluenäkökulmasta. Tilastossa kuvataan käytettävissä olevien tulojen määrää ja muodostumista eri tulolähteistä, verotus ja tulonsiirrot huomioiden. Koska kysymyksessä on vuosittain hallinnollisista rekistereistä muodostettava koko väestön kattava aineistokokonaisuus, myös dynaamisten tulonjakoanalyysien tekeminen tulee mahdolliseksi (esimerkiksi pysyvä pienituloisuus).

Haastattelutietoihin perustuvia tietoja kotitalouksien varallisuudesta ja veloista on tehty aika ajoin. Uusimmat tällaiset aineistot ovat vuosien 1987 ja 1988 säästämis- ja velkaantumistutkimus sekä vuosien 1994, 1998, 2004 ja 2009 varallisuustutkimukset. Niissä varallisuusarvot perustuvat kotitalouksien omaan arvioon tai hallinnollisista aineistoista saatuihin tietoihin. Kotitalouksien varallisuudesta niihin sisältyvät mm. vakituiset- ja sijoitusasunnot, vapaa-ajanasunnot ja kulkuvälineet, talletukset, arvopaperit, vakuutussäästöt, saatavat ja käteisvarat.

Maatalouden tuloista Tilastokeskus julkaisee osittain veroaineistoon perustuvaa Maa- ja metsätalousyritysten taloustilastoa. Tulonsaajien ja asuntokuntien veronalaisista tuloista on tietoja myös väestölaskennoissa, työssäkäyntitilastossa ja asuinolotilastossa.

Kokonaistuloja ja verotusta koskevia tietoja julkaistaan vuosittain myös kansantalouden tilinpidossa. Siinä käytetyt tulokäsitteet poikkeavat kuitenkin tulo- ja varallisuustilastossa käytetyistä.

Lisätietoja

Timo Matala 09 1734 3422
Vastaava tilastojohtaja:
Riitta Harala
toimeentulo@tilastokeskus.fi
www.tilastokeskus.fi/til/tvt
Lähde: Veronalaiset tulot 2012. Tilastokeskus

Asiakaspalaute: www.tilastokeskus.fi/palaute

Tietopalvelu ja viestintä, Tilastokeskus
puh. 09 1734 2220
www.tilastokeskus.fi

Julkaisutilaukset, Edita Publishing Oy
puh. 020 450 05
asiakaspalvelu.publishing@edita.fi
www.editapublishing.fi

ISSN 1796-0479
= Suomen virallinen tilasto
ISSN 1798-3843 (pdf)